

## **Halbe Invest ApS**

**Planteskolevej 2-4  
2690 Karlslunde**

**CVR-nr. 30 28 48 44**

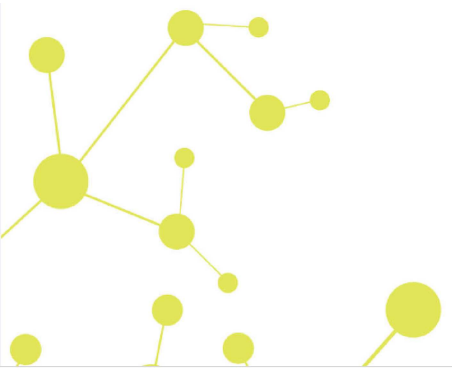
### **Årsrapport for 2020/21**

**(14. regnskabsår)**

Årsrapporten er fremlagt og godkendt på selskabets ordinære generalforsamling den 29. november 2021

---

Jeanette Johansen  
dirigent



## Indholdsfortegnelse

	<b>Side</b>
<b>Påtegninger</b>	
Ledelsespåtegning	1
Den uafhængige revisors revisionspåtegning	2
<b>Ledelsesberetning</b>	
Selskabsoplysninger	5
Ledelsesberetning	6
<b>Årsregnskab</b>	
Anvendt regnskabspraksis	7
Resultatopgørelse 1. juli - 30. juni	9
Balance 30. juni	10
Egenkapitalopgørelse	12
Noter til årsrapporten	13

## Ledelsespåtegning

Direktionen har dags dato behandlet og godkendt årsrapporten for regnskabsåret 1. juli 2020 - 30. juni 2021 for Halbe Invest ApS.

Årsrapporten aflægges i overensstemmelse med årsregnskabsloven.

Det er min opfattelse, at årsregnskabet giver et retvisende billede af selskabets aktiver, passiver og finansielle stilling pr. 30. juni 2021 og resultatet af selskabets aktiviteter for regnskabsåret 1. juli 2020 - 30. juni 2021.

Ledelsesberetningen indeholder efter min opfattelse en retvisende redegørelse for de forhold, beretningen omhandler.

Årsrapporten indstilles til generalforsamlingens godkendelse.

Karlsunde, den 29. november 2021

### Direktion

Jeanette Johansen

## Den uafhængige revisors revisionspåtegning

### *Til kapitalejeren i Halbe Invest ApS*

#### **Konklusion**

Vi har revideret årsregnskabet for Halbe Invest ApS for regnskabsåret 1. juli 2020 - 30. juni 2021, der omfatter anvendt regnskabspraksis, resultatopgørelse, balance, egenkapitalopgørelse og noter. Årsregnskabet udarbejdes efter årsregnskabsloven.

Det er vores opfattelse, at årsregnskabet giver et retvisende billede af selskabets aktiver, passiver og finansielle stilling pr. 30. juni 2021 samt af resultatet af selskabets aktiviteter for regnskabsåret 1. juli 2020 - 30. juni 2021 i overensstemmelse med årsregnskabsloven.

#### **Grundlag for konklusion**

Vi har udført vores revision i overensstemmelse med internationale standarder om revision og de yderligere krav, der er gældende i Danmark. Vores ansvar ifølge disse standarder og krav er nærmere beskrevet i revisionspåtegningens afsnit "Revisors ansvar for revisionen af årsregnskabet". Vi er uafhængige af selskabet i overensstemmelse med internationale etiske regler for revisorer (IESBA's Etiske regler) og de yderligere krav, der er gældende i Danmark, ligesom vi har opfyldt vores øvrige etiske forpligtelser i henhold til disse regler og krav. Det er vores opfattelse, at det opnåede revisionsbevis er tilstrækkeligt og egnet som grundlag for vores konklusion.

#### **Ledelsens ansvar for årsregnskabet**

Ledelsen har ansvaret for udarbejdelsen af et årsregnskab, der giver et retvisende billede i overensstemmelse med årsregnskabsloven. Ledelsen har endvidere ansvaret for den interne kontrol, som ledelsen anser for nødvendig for at udarbejde et årsregnskab uden væsentlig fejlinformation, uanset om denne skyldes besvigelser eller fejl.

Ved udarbejdelsen af årsregnskabet er ledelsen ansvarlig for at vurdere selskabets evne til at fortsætte driften, at oplyse om forhold vedrørende fortsat drift, hvor dette er relevant, samt at udarbejde årsregnskabet på grundlag af regnskabsprincippet om fortsat drift, medmindre ledelsen enten har til hensigt at likvidere selskabet, indstille driften eller ikke har andet realistisk alternativ end at gøre dette.

#### **Revisors ansvar for revisionen af årsregnskabet**

Vores mål er at opnå høj grad af sikkerhed for, om årsregnskabet som helhed er uden væsentlig fejlinformation, uanset om denne skyldes besvigelser eller fejl, og at afgive en revisionspåtegning med en konklusion. Høj grad af sikkerhed er et højt niveau af sikkerhed, men er ikke en garanti for, at en revision, der udføres i overensstemmelse med internationale standarder om revision og de yderligere krav, der er gældende i Danmark, altid vil afdække væsentlig fejlinformation, når sådan findes. Fejlinformationer kan opstå som følge af besvigelser eller fejl og kan betragtes som væsentlige, hvis det med rimelighed kan forventes, at de enkeltvis eller samlet har indflydelse på de økonomiske beslutninger, som regnskabsbrugere træffer på grundlag af årsregnskabet.

Som led i en revision, der udføres i overensstemmelse med internationale standarder om revision og de yderligere krav, der er gældende i Danmark, foretager vi faglige vurderinger og opretholder professionel skepsis under revisionen. Herudover:

## Den uafhængige revisors revisionspåtegning

- Identificerer og vurderer vi risikoen for væsentlig fejlinformation i årsregnskabet, uanset om denne skyldes besvigelser eller fejl, udformer og udfører revisionshandlinger som reaktion på disse risici samt opnår revisionsbevis, der er tilstrækkeligt og egnet til at danne grundlag for vores konklusion. Risikoen for ikke at opdage væsentlig fejlinformation forårsaget af besvigelser er højere end ved væsentlig fejlinformation forårsaget af fejl, idet besvigelser kan omfatte sammensværgelser, dokumentfalsk, bevidste udeladelser, vildledning eller tilsidesættelse af intern kontrol.
- Opnår vi forståelse af den interne kontrol med relevans for revisionen for at kunne udforme revisionshandlinger, der er passende efter omstændighederne, men ikke for at kunne udtrykke en konklusion om effektiviteten af selskabets interne kontrol.
- Tager vi stilling til, om den regnskabspraksis, som er anvendt af ledelsen, er passende, samt om de regnskabsmæssige skøn og tilknyttede oplysninger, som ledelsen har udarbejdet, er rimelige.
- Konkluderer vi, om ledelsens udarbejdelse af årsregnskabet på grundlag af regnskabsprincippet om fortsat drift er passende, samt om der på grundlag af det opnåede revisionsbevis er væsentlig usikkerhed forbundet med begivenheder eller forhold, der kan skabe betydelig tvivl om selskabets evne til at fortsætte driften. Hvis vi konkluderer, at der er en væsentlig usikkerhed, skal vi i vores revisionspåtegning gøre opmærksom på oplysninger herom i årsregnskabet eller, hvis sådanne oplysninger ikke er tilstrækkelige, modificere vores konklusion. Vores konklusioner er baseret på det revisionsbevis, der er opnået frem til datoen for vores revisionspåtegning. Fremtidige begivenheder eller forhold kan dog medføre, at selskabet ikke længere kan fortsætte driften.
- Tager vi stilling til den samlede præsentation, struktur og indhold af årsregnskabet, herunder noteoplysningerne, samt om årsregnskabet afspejler de underliggende transaktioner og begivenheder på en sådan måde, at der gives et retvisende billede heraf.

Vi kommunikerer med den øverste ledelse om blandt andet det planlagte omfang og den tidsmæssige placering af revisionen samt betydelige revisionsmæssige observationer, herunder eventuelle betydelige mangler i intern kontrol, som vi identificerer under revisionen.

### Udtalelse om ledelsesberetningen

Ledelsen er ansvarlig for ledelsesberetningen.

Vores konklusion om årsregnskabet omfatter ikke ledelsesberetningen, og vi udtrykker ingen form for konklusion med sikkerhed om ledelsesberetningen.

I tilknytning til vores revision af årsregnskabet er det vores ansvar at læse ledelsesberetningen og i den forbindelse overveje, om ledelsesberetningen er væsentligt inkonsistent med årsregnskabet eller vores viden opnået ved revisionen eller på anden måde synes at indeholde væsentlig fejlinformation.

Vores ansvar er derudover at overveje, om ledelsesberetningen indeholder krævede oplysninger i henhold til årsregnskabsloven.

## Den uafhængige revisors revisionspåtegning

Baseret på det udførte arbejde er det vores opfattelse, at ledelsesberetningen er i overensstemmelse med årsregnskabet og er udarbejdet i overensstemmelse med årsregnskabslovens krav. Vi har ikke fundet væsentlig fejlinformation i ledelsesberetningen.

Greve, den 29. november 2021

Global Revision ApS  
Registreret revisionsanpartsselskab  
CVR-nr. 28 12 17 17

Eddie Holstebro  
Registreret revisor  
MNE-nr. mne11067

## Selskabsoplysninger

### Selskabet

Halbe Invest ApS  
Planteskolevej 2-4  
2690 Karlslunde

CVR-nr.: 30 28 48 44

Regnskabsperiode: 1. juli 2020 - 30. juni 2021  
Stiftet: 26. februar 2007

Hjemsted: Karlslunde

### Direktion

Jeanette Johansen

### Revision

Global Revision ApS  
Registreret revisionsanpartsselskab  
Greve Strandvej 9  
2670 Greve

## Ledelsesberetning

### Selskabets væsentligste aktiviteter

Selskabets aktiviteter har i lighed med tidligere år bestået i at eje kapitalandele i associeret virksomhed.

### Usædvanlige forhold

Selskabets aktiver, passiver og finansielle stilling pr. 30. juni 2021 samt resultatet af selskabets aktiviteter for regnskabsåret 2020/21 er ikke påvirket af usædvanlige forhold.

### Udviklingen i aktiviteter og økonomiske forhold

Selskabets resultatopgørelse for 2020/21 udviser et overskud på kr. 439.677, og selskabets balance pr. 30. juni 2021 udviser en egenkapital på kr. 2.309.718.

### Betydningsfulde hændelser, som er indtruffet efter regnskabsårets afslutning

Der er efter regnskabsårets afslutning ikke indtruffet begivenheder, som væsentligt vil kunne påvirke selskabets finansielle stilling.



## Anvendt regnskabspraksis

Årsrapporten for Halbe Invest ApS for 2020/21 er aflagt i overensstemmelse med årsregnskabslovens bestemmelser for virksomheder i regnskabsklasse B med tilvalg af regler fra regnskabsklasse C.

Den anvendte regnskabspraksis er uændret i forhold til sidste år.

Årsrapporten for 2020/21 er aflagt i kr.

### Generelt om indregning og måling

I resultatopgørelsen indregnes indtægter i takt med, at de indtjenes. Herudover indregnes værdireguleringer af finansielle aktiver og forpligtelser. I resultatopgørelsen indregnes ligeledes alle omkostninger, herunder afskrivninger og nedskrivninger.

Aktiver indregnes i balancen, når det er sandsynligt, at fremtidige økonomiske fordele vil tilflyde selskabet, og aktivets værdi kan måles pålideligt.

Forpligtelser indregnes i balancen, når det er sandsynligt, at fremtidige økonomiske fordele vil fragå selskabet, og forpligtelsens værdi kan måles pålideligt.

Ved første indregning måles aktiver og forpligtelser til kostpris. Efterfølgende måles aktiver og forpligtelser som beskrevet for hver enkelt regnskabspost nedenfor.

Visse finansielle aktiver og forpligtelser måles til amortiseret kostpris, hvorved der indregnes en konstant effektiv rente over løbetiden. Amortiseret kostpris opgøres som oprindelig kostpris med fradrag af eventuelle afdrag samt tillæg/fradrag af den akkumulerede amortisering af forskellen mellem kostpris og nominelt beløb.

Ved indregning og måling tages hensyn til forudsigelige tab og risici, der fremkommer, inden årsrapporten aflægges, og som be- eller afkræfter forhold, der eksisterede på balancedagen.

## Resultatopgørelsen

### Andre eksterne omkostninger

Andre eksterne omkostninger omfatter omkostninger til administration mv.

### Finansielle indtægter og omkostninger

Finansielle indtægter og omkostninger indregnes i resultatopgørelsen med de beløb, der vedrører regnskabsåret. Finansielle poster omfatter renteindtægter og -omkostninger samt tillæg og godtgørelse under acontoskatteordningen mv.

### Resultat af kapitalandele i associeret virksomhed

I virksomhedens resultatopgørelse indregnes den forholdsmæssige andel af den enkelte associerede virksomheds resultat efter skat efter fuld eliminering af intern avance/tab.

## Anvendt regnskabspraksis

### Skat af årets resultat

Årets skat, som består af årets aktuelle selskabsskat og ændring i udskudt skat, indregnes i resultatopgørelsen med den del, der kan henføres til årets resultat, og direkte i egenkapitalen med den del, der kan henføres til posteringer direkte i egenkapitalen.

### Balancen

#### Kapitalandele i associeret virksomhed

Kapitalandele i associeret virksomhed måles til den forholdsmæssige andel af virksomhedernes indre værdi opgjort efter koncernens regnskabspraksis med fradrag eller tillæg af urealiserede koncerninterne avancer og tab og med tillæg af resterende merværdier og positiv goodwill opgjort efter overtagelsesmetoden. Negativ goodwill indregnes i resultatopgørelsen ved købet af kapitalandelen. Vedrører den negative goodwill overtagne eventualforpligtelser, indtægtsføres negativ goodwill først, når eventualforpligtelserne er afviklet eller bortfaldet.

#### Tilgodehavender

Tilgodehavender måles til amortiseret kostpris svarende til nominel værdi.

Der foretages nedskrivning til imødegåelse af tab, hvor der vurderes at være indtruffet en objektiv indikation på, at et tilgodehavende eller en portefølje af tilgodehavender er værdiforringet. Hvis der foreligger en objektiv indikation på, at et individuelt tilgodehavende er værdiforringet, foretages nedskrivning på individuelt niveau.

### Egenkapital

#### Udbytte

Foreslået udbytte vises som en særskilt post under egenkapitalen. Udbytte indregnes som en forpligtelse på tidspunktet for vedtagelse på generalforsamlingen.

#### Selskabsskat og udskudt skat

Aktuelle skatteforpligtelser og tilgodehavende aktuel skat indregnes i balancen som beregnet skat af årets skattepligtige indkomst, reguleret for skat af tidligere års skattepligtige indkomster samt for betalte acontoskatter.

Udskudt skat måles efter den balanceorienterede gælds metode af midlertidige forskelle mellem regnskabsmæssig og skattemæssig værdi af aktiver og forpligtelser opgjort på grundlag af den planlagte anvendelse af aktivets henholdsvis afvikling af forpligtelsen. Udskudt skat måles til nettorealiseringsværdi.

#### Gældsforpligtelser

Gældsforpligtelser, som omfatter gæld til leverandører, tilknyttede virksomheder samt anden gæld, måles til amortiseret kostpris, hvilket sædvanligvis svarer til nominel værdi.

## Resultatopgørelse 1. juli - 30. juni

	Note	2020/21 kr.	2019/20 kr.
<b>Nettoomsætning</b>		<b>0</b>	<b>0</b>
Andre eksterne omkostninger		-7.025	-7.125
<b>Bruttoresultat</b>		<b>-7.025</b>	<b>-7.125</b>
Resultat af kapitalandele i associerede virksomheder		446.702	448.142
Finansielle omkostninger	1	0	-486
<b>Resultat før skat</b>		<b>439.677</b>	<b>440.531</b>
Skat af årets resultat		0	0
<b>Årets resultat</b>		<b>439.677</b>	<b>440.531</b>
<b>Forslag til resultatdisponering</b>			
Foreslået udbytte		97.300	110.600
Reserve for nettoopskrivning efter den indre værdis metode		342.527	330.142
Overført resultat		-150	-211
		<b>439.677</b>	<b>440.531</b>

## Balance 30. juni

	<u>Note</u>	<u>2021</u> kr.	<u>2020</u> kr.
<b>Aktiver</b>			
Kapitalandele i associerede virksomheder	2	<u>2.316.593</u>	<u>1.987.891</u>
<b>Finansielle anlægsaktiver</b>		<u><b>2.316.593</b></u>	<u><b>1.987.891</b></u>
<b>Anlægsaktiver i alt</b>		<u><b>2.316.593</b></u>	<u><b>1.987.891</b></u>
Tilgodehavender hos associerede virksomheder		<u>527</u>	<u>0</u>
<b>Tilgodehavender</b>		<u><b>527</b></u>	<u><b>0</b></u>
<b>Omsætningsaktiver i alt</b>		<u><b>527</b></u>	<u><b>0</b></u>
<b>Aktiver i alt</b>		<u><u><b>2.317.120</b></u></u>	<u><u><b>1.987.891</b></u></u>

## Balance 30. juni

	<u>Note</u>	<u>2021</u> kr.	<u>2020</u> kr.
<b>Passiver</b>			
Virksomhedskapital		125.000	125.000
Reserve for nettoopskrivning efter den indre værdis metode		2.087.418	1.744.891
Overført resultat		0	150
Foreslået udbytte for regnskabsåret		<u>97.300</u>	<u>110.600</u>
<b>Egenkapital</b>	<b>3</b>	<b><u>2.309.718</u></b>	<b><u>1.980.641</u></b>
Leverandører af varer og tjenesteydelser		7.400	7.250
Gæld til selskabsdeltagere og ledelse		<u>2</u>	<u>0</u>
<b>Kortfristede gældsforpligtelser</b>		<b><u>7.402</u></b>	<b><u>7.250</u></b>
<b>Gældsforpligtelser i alt</b>		<b><u>7.402</u></b>	<b><u>7.250</u></b>
<b>Passiver i alt</b>		<b><u>2.317.120</u></b>	<b><u>1.987.891</u></b>
Eventualforpligtelser	4		
Pantsætninger og sikkerhedsstillelser	5		

## Egenkapitalopgørelse

	Virksomhedskapital	Reserve for nettoopskrivning efter den indreværdi metode	Overført resultat	Foreslået udbytte for regnskabsåret	I alt
Egenkapital 1. juli 2020	125.000	1.744.891	150	110.600	1.980.641
Betalt ordinært udbytte	0	0	0	-110.600	-110.600
Årets resultat	0	342.527	-150	97.300	439.677
<b>Egenkapital 30. juni 2021</b>	<b>125.000</b>	<b>2.087.418</b>	<b>0</b>	<b>97.300</b>	<b>2.309.718</b>

## Noter

	<u>2020/21</u>	<u>2019/20</u>
	kr.	kr.
<b>1 Finansielle omkostninger</b>		
Finansielle omkostninger associerede virksomheder	0	486
	<u><b>0</b></u>	<u><b>486</b></u>

	<u>2021</u>	<u>2020</u>
	kr.	kr.
<b>2 Kapitalandele i associerede virksomheder</b>		
Kostpris 1. juli 2020	125.000	125.000
Kostpris 30. juni 2021	125.000	125.000
Værdireguleringer 1. juli 2020	1.862.891	1.498.089
Udbytte modtaget	-118.000	-83.340
Årets opskrivninger, netto	446.702	448.142
Værdireguleringer 30. juni 2021	2.191.593	1.862.891
<b>Regnskabsmæssig værdi 30. juni 2021</b>	<u><b>2.316.593</b></u>	<u><b>1.987.891</b></u>

### 3 Egenkapital

Virksomhedskapitalen består af 125 anparter à nominelt kr. 1.000. Ingen anparter er tillagt særlige rettigheder.

Der har ikke været ændringer i virksomhedskapitalen i de seneste 5 år.

### 4 Eventualforpligtelser

Negativ udskudt skat tkr. 22, er ikke indregnet balancen.

Selskabet har ingen eventualaktiver eller -forpligtelser herudover.

### 5 Pantsætninger og sikkerhedsstillelser

Ingen.

# PENNEO

Underskrifterne i dette dokument er juridisk bindende. Dokumentet er underskrevet via Penneo™ sikker digital underskrift. Underskrivernes identiteter er blevet registreret, og informationerne er listet herunder.

“Med min underskrift bekræfter jeg indholdet og alle datoer i dette dokument.”

## Jeanette Birkedal Johansen

### Direktør

På vegne af: Halbe Invest ApS

Serienummer: PID:9208-2002-2-855951075239

IP: 89.239.xxx.xxx

2021-12-01 11:22:54 UTC

NEM ID 

## Eddie Holstebro

### Registreret revisor

På vegne af: Global revision ApS

Serienummer: CVR:28121717-RID:99798342

IP: 89.221.xxx.xxx

2021-12-01 11:59:37 UTC

NEM ID 

## Jeanette Birkedal Johansen

### Dirigent

På vegne af: Halbe Invest ApS

Serienummer: PID:9208-2002-2-855951075239

IP: 89.239.xxx.xxx

2021-12-01 12:06:51 UTC

NEM ID 

Penneo dokumentnøgle: PX86I-UJ73Z-2XJ7O-MX5IA-P6LQV-SOCWC

Dette dokument er underskrevet digitalt via **Penneo.com**. Signeringsbeviserne i dokumentet er sikret og valideret ved anvendelse af den matematiske hashværdi af det originale dokument. Dokumentet er låst for ændringer og tidsstemplet med et certifikat fra en betroet tredjepart. Alle kryptografiske signeringsbeviser er indlejret i denne PDF, i tilfælde af de skal anvendes til validering i fremtiden.

#### Sådan kan du sikre, at dokumentet er originalt

Dette dokument er beskyttet med et Adobe CDS certifikat. Når du åbner dokumentet

i Adobe Reader, kan du se, at dokumentet er certificeret af **Penneo e-signature service** <[penneo@penneo.com](mailto:penneo@penneo.com)>. Dette er din garanti for, at indholdet af dokumentet er uændret.

Du har mulighed for at efterprøve de kryptografiske signeringsbeviser indlejret i dokumentet ved at anvende Penneos validator på følgende websted: <https://penneo.com/validate>