

## JPE Holding ApS

Jagtvej 27  
2680 Solrød Strand

CVR-nr. 30 27 98 83

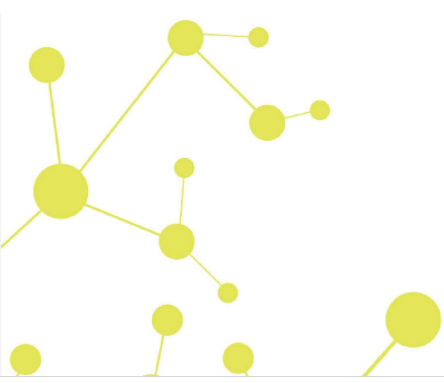
### Årsrapport for 2021/22

(16. regnskabsår)

Årsrapporten er fremlagt og godkendt på selskabets ordinære generalforsamling den 30. marts 2023

---

Johnny Pedersen  
dirigent



## Indholdsfortegnelse

	<b>Side</b>
<b>Påtegninger</b>	
Ledelsespåtegning	1
Den uafhængige revisors revisionspåtegning	2
<b>Ledelsesberetning</b>	
Selskabsoplysninger	5
Ledelsesberetning	6
<b>Årsregnskab</b>	
Anvendt regnskabspraksis	7
Resultatopgørelse 1. oktober - 30. september	11
Balance 30. september	12
Egenkapitalopgørelse	14
Noter	15

## Ledelsespåtegning

Direktionen har dags dato behandlet og godkendt årsrapporten for regnskabsåret 1. oktober 2021 - 30. september 2022 for JPE Holding ApS.

Årsrapporten aflægges i overensstemmelse med årsregnskabsloven.

Det er min opfattelse, at årsregnskabet giver et retvisende billede af selskabets aktiver, passiver og finansielle stilling pr. 30. september 2022 og resultatet af selskabets aktiviteter for regnskabsåret 1. oktober 2021 - 30. september 2022.

Ledelsesberetningen indeholder efter min opfattelse en retvisende redegørelse for de forhold, beretningen omhandler.

Årsrapporten indstilles til generalforsamlingens godkendelse.

Solrød Strand, den 30. marts 2023

### Direktion

Johnny Pedersen

# Den uafhængige revisors revisionspåtegning

## *Til kapitalejeren i JPE Holding ApS*

### **Konklusion**

Vi har revideret årsregnskabet for JPE Holding ApS for regnskabsåret 1. oktober 2021 - 30. september 2022, der omfatter anvendt regnskabspraksis, resultatopgørelse, balance, egenkapitalopgørelse og noter. Årsregnskabet udarbejdes efter årsregnskabsloven.

Det er vores opfattelse, at årsregnskabet giver et retvisende billede af selskabets aktiver, passiver og finansielle stilling pr. 30. september 2022 samt af resultatet af selskabets aktiviteter for regnskabsåret 1. oktober 2021 - 30. september 2022 i overensstemmelse med årsregnskabsloven.

### **Grundlag for konklusion**

Vi har udført vores revision i overensstemmelse med internationale standarder om revision og de yderligere krav, der er gældende i Danmark. Vores ansvar ifølge disse standarder og krav er nærmere beskrevet i revisionspåtegningens afsnit "Revisors ansvar for revisionen af årsregnskabet". Vi er uafhængige af selskabet i overensstemmelse med International Ethics Standards Board for Accountants' internationale retningslinjer for revisoreres etiske adfærd (IESBA's Code) og de yderligere etiske krav, der er gældende i Danmark, ligesom vi har opfyldt vores øvrige etiske forpligtelser i henhold til disse krav og IESBA Code. Det er vores opfattelse, at det opnåede revisionsbevis er tilstrækkeligt og egnet som grundlag for vores konklusion.

### **Ledelsens ansvar for årsregnskabet**

Ledelsen har ansvaret for udarbejdelsen af et årsregnskab, der giver et retvisende billede i overensstemmelse med årsregnskabsloven. Ledelsen har endvidere ansvaret for den interne kontrol, som ledelsen anser for nødvendig for at udarbejde et årsregnskab uden væsentlig fejlinformation, uanset om denne skyldes besvigelser eller fejl.

Ved udarbejdelsen af årsregnskabet er ledelsen ansvarlig for at vurdere selskabets evne til at fortsætte driften, at oplyse om forhold vedrørende fortsat drift, hvor dette er relevant, samt at udarbejde årsregnskabet på grundlag af regnskabsprincippet om fortsat drift, medmindre ledelsen enten har til hensigt at likvidere selskabet, indstille driften eller ikke har andet realistisk alternativ end at gøre dette.

### **Revisors ansvar for revisionen af årsregnskabet**

Vores mål er at opnå høj grad af sikkerhed for, om årsregnskabet som helhed er uden væsentlig fejlinformation, uanset om denne skyldes besvigelser eller fejl, og at afgive en revisionspåtegning med en konklusion. Høj grad af sikkerhed er et højt niveau af sikkerhed, men er ikke en garanti for, at en revision, der udføres i overensstemmelse med internationale standarder om revision og de yderligere krav, der er gældende i Danmark, altid vil afdække væsentlig fejlinformation, når sådan findes. Fejlinformationer kan opstå som følge af besvigelser eller fejl og kan betragtes som væsentlige, hvis det med rimelighed kan forventes, at de enkeltvis eller samlet har indflydelse på de økonomiske beslutninger, som regnskabsbrugerne træffer på grundlag af årsregnskabet.

## Den uafhængige revisors revisionspåtegning

Som led i en revision, der udføres i overensstemmelse med internationale standarder om revision og de yderligere krav, der er gældende i Danmark, foretager vi faglige vurderinger og opretholder professionel skepsis under revisionen. Herudover:

- Identificerer og vurderer vi risikoen for væsentlig fejlinformation i årsregnskabet, uanset om denne skyldes besvigelser eller fejl, udformer og udfører revisionshandling som reaktion på disse risici samt opnår revisionsbevis, der er tilstrækkeligt og egnet til at danne grundlag for vores konklusion. Risikoen for ikke at opdage væsentlig fejlinformation forårsaget af besvigelser er højere end ved væsentlig fejlinformation forårsaget af fejl, idet besvigelser kan omfatte sammensværgelser, dokumentfalsk, bevidste udeladelser, vildledning eller tilsidesættelse af intern kontrol.
- Opnår vi forståelse af den interne kontrol med relevans for revisionen for at kunne udforme revisionshandling, der er passende efter omstændighederne, men ikke for at kunne udtrykke en konklusion om effektiviteten af selskabets interne kontrol.
- Tager vi stilling til, om den regnskabspraksis, som er anvendt af ledelsen, er passende, samt om de regnskabsmæssige skøn og tilknyttede oplysninger, som ledelsen har udarbejdet, er rimelige.
- Konkluderer vi, om ledelsens udarbejdelse af årsregnskabet på grundlag af regnskabsprincippet om fortsat drift er passende, samt om der på grundlag af det opnåede revisionsbevis er væsentlig usikkerhed forbundet med begivenheder eller forhold, der kan skabe betydelig tvivl om selskabets evne til at fortsætte driften. Hvis vi konkluderer, at der er en væsentlig usikkerhed, skal vi i vores revisionspåtegning gøre opmærksom på oplysninger herom i årsregnskabet eller, hvis sådanne oplysninger ikke er tilstrækkelige, modificere vores konklusion. Vores konklusioner er baseret på det revisionsbevis, der er opnået frem til datoen for vores revisionspåtegning. Fremtidige begivenheder eller forhold kan dog medføre, at selskabet ikke længere kan fortsætte driften.
- Tager vi stilling til den samlede præsentation, struktur og indhold af årsregnskabet, herunder noteoplysningerne, samt om årsregnskabet afspejler de underliggende transaktioner og begivenheder på en sådan måde, at der gives et retvisende billede heraf.

Vi kommunikerer med den øverste ledelse om blandt andet det planlagte omfang og den tidsmæssige placering af revisionen samt betydelige revisionsmæssige observationer, herunder eventuelle betydelige mangler i intern kontrol, som vi identificerer under revisionen.

## Den uafhængige revisors revisionspåtegning

### Udtalelse om ledelsesberetningen

Ledelsen er ansvarlig for ledelsesberetningen.

Vores konklusion om årsregnskabet omfatter ikke ledelsesberetningen, og vi udtrykker ingen form for konklusion med sikkerhed om ledelsesberetningen.

I tilknytning til vores revision af årsregnskabet er det vores ansvar at læse ledelsesberetningen og i den forbindelse overveje, om ledelsesberetningen er væsentligt inkonsistent med årsregnskabet eller vores viden opnået ved revisionen eller på anden måde synes at indeholde væsentlig fejlinformation.

Vores ansvar er derudover at overveje, om ledelsesberetningen indeholder krævede oplysninger i henhold til årsregnskabsloven.

Baseret på det udførte arbejde er det vores opfattelse, at ledelsesberetningen er i overensstemmelse med årsregnskabet og er udarbejdet i overensstemmelse med årsregnskabslovens krav. Vi har ikke fundet væsentlig fejlinformation i ledelsesberetningen.

Greve, den 30. marts 2023

Global Revision ApS  
Registreret revisionsanpartsselskab  
CVR-nr. 28 12 17 17

Henrik Johansen  
Registreret revisor  
MNE-nr. mne17515

## Selskabsoplysninger

### Selskabet

JPE Holding ApS  
Jagtvej 27  
2680 Solrød Strand

CVR-nr.: 30 27 98 83

Regnskabsperiode: 1. oktober 2021 - 30. september 2022

Stiftet: 21. februar 2007

Regnskabsår: 16. regnskabsår

Hjemsted: Solrød

### Direktion

Johnny Pedersen

### Revision

Global Revision ApS  
Registreret revisionsanpartsselskab  
Greve Strandvej 9  
2670 Greve

## Ledelsesberetning

### Selskabets væsentligste aktiviteter

Selskabets formål er at være holdingselskab.

### Usædvanlige forhold

Selskabets aktiver, passiver og finansielle stilling pr. 30. september 2022 samt resultatet af selskabets aktiviteter for regnskabsåret 2021/22 er ikke påvirket af usædvanlige forhold.

### Udviklingen i aktiviteter og økonomiske forhold

Selskabets resultatopgørelse for 2021/22 udviser et underskud på kr. 738.261, og selskabets balance pr. 30. september 2022 udviser en egenkapital på kr. 47.586.523.

Ledelsen anser årets resultat for utilfredsstillende.

### Betydningsfulde hændelser, som er indtruffet efter regnskabsårets afslutning

Der er efter regnskabsårets afslutning ikke indtruffet begivenheder, som væsentligt vil kunne påvirke selskabets finansielle stilling.



## Anvendt regnskabspraksis

Årsrapporten for JPE Holding ApS for 2021/22 er aflagt i overensstemmelse med årsregnskabslovens bestemmelser for klasse B-virksomheder med tilvalg af regler fra regnskabsklasse C.

Den anvendte regnskabspraksis er uændret i forhold til sidste år.

Årsrapporten for 2021/22 er aflagt i kr.

Selskabet har i henhold til årsregnskabslovens §110, stk. 1 undladt at udarbejde koncernregnskab.

### Generelt om indregning og måling

I resultatopgørelsen indregnes indtægter i takt med, at de indtjenes. Herudover indregnes værdireguleringer af finansielle aktiver og forpligtelser. I resultatopgørelsen indregnes ligeledes alle omkostninger, herunder afskrivninger og nedskrivninger.

Aktiver indregnes i balancen, når det er sandsynligt, at fremtidige økonomiske fordele vil tilflyde selskabet, og aktivets værdi kan måles pålideligt.

Forpligtelser indregnes i balancen, når det er sandsynligt, at fremtidige økonomiske fordele vil fragå selskabet, og forpligtelsens værdi kan måles pålideligt.

Ved første indregning måles aktiver og forpligtelser til kostpris. Efterfølgende måles aktiver og forpligtelser som beskrevet for hver enkelt regnskabspost nedenfor.

Ved indregning og måling tages hensyn til forudsigelige tab og risici, der fremkommer, inden årsrapporten aflægges, og som be- eller afkræfter forhold, der eksisterede på balancedagen.

## Resultatopgørelsen

### Bruttotab

Selskabet anvender bestemmelsen i årsregnskabslovens § 32, hvorefter selskabets omsætning ikke er oplyst.

Bruttotab udgør andre eksterne omkostninger.

### Andre eksterne omkostninger

Andre eksterne omkostninger omfatter omkostninger til administration mv.

### Personaleomkostninger

Personaleomkostninger omfatter løn og gager, inklusive feriepenge og pensioner samt andre omkostninger til social sikring mv. til selskabets medarbejdere. I personaleomkostninger er fratrukket modtagne godtgørelser fra offentlige myndigheder.

## Anvendt regnskabspraksis

### Finansielle indtægter og omkostninger

Finansielle indtægter og omkostninger indregnes i resultatopgørelsen med de beløb, der vedrører regnskabsåret. Finansielle poster omfatter renteindtægter og -omkostninger, realiserede og urealiserede kursgevinster og -tab vedrørende værdipapirer samt tillæg og godtgørelse under acontoskatteordningen mv.

### Indtægter af kapitalandele i dattervirksomheder

I virksomhedens resultatopgørelse indregnes den forholdsmæssige andel af de enkelte dattervirksomheders resultat efter skat efter fuld eliminering af intern avance/tab.

### Skat af årets resultat

Virksomheden er administrationselskab for sambeskatningen og afregner som følge heraf alle betalinger af selskabsskat med skattemyndighederne.

Den aktuelle danske selskabsskat fordeles ved afregning af sambeskatningsbidrag mellem de sambeskattede virksomheder i forhold til disses skattepligtige indkomster. I tilknytning hertil modtager virksomheder med skattemæssigt underskud sambeskatningsbidrag fra virksomheder, der har kunnet anvende dette underskud til nedsættelse af eget skattemæssigt overskud.

Årets skat, som består af årets aktuelle selskabsskat og ændring i udskudt skat, indregnes i resultatopgørelsen med den del, der kan henføres til årets resultat, og direkte i egenkapitalen med den del, der kan henføres til posteringer direkte i egenkapitalen.

## Balancen

### Kapitalandele i dattervirksomheder

Kapitalandele i dattervirksomheder måles til den forholdsmæssige andel af virksomhedernes indre værdi opgjort efter koncernens regnskabspraksis med fradrag eller tillæg af urealiserede koncerninterne avancer og tab og med tillæg af resterende merværdier og positiv goodwill opgjort efter overtagelsesmetoden. Negativ goodwill indregnes i resultatopgørelsen ved købet af kapitalandelen. Vedrører den negative goodwill overtagne eventualforpligtelser, indtægtsføres negativ goodwill først, når eventualforpligtelserne er afviklet eller bortfaldet.

Kapitalandele i dattervirksomheder måles i moderselskabsregnskabet efter den indre værdis metode.

Kapitalandele i dattervirksomheder med regnskabsmæssig negativ indre værdi måles til kr. 0, og et eventuelt tilgodehavende hos disse virksomheder nedskrives, i det omfang tilgodehavendet er uerholdeligt. I det omfang modervirksomheden har en retlig eller faktisk forpligtelse til at dække en underbalance, der overstiger tilgodehavendet, indregnes det resterende beløb under hensatte forpligtelser.

Nettoopskrivning af kapitalandele i dattervirksomheder bindes som reserve for nettoopskrivning efter den indre værdis metode under egenkapitalen, i det omfang den regnskabsmæssige værdi overstiger kostprisen. Udbytter fra dattervirksomheder, der forventes vedtaget inden godkendelsen af årsrapporten for JPE Holding ApS, bindes ikke på opskrivningsreserven.

## Anvendt regnskabspraksis

### Andre værdipapirer og kapitalandele, anlægsaktiver

Kapitalandele måles til kostpris. I tilfælde, hvor kostprisen overstiger genindvindingsværdien, nedskrives til denne lavere værdi.

### Varebeholdninger

Varebeholdninger måles til kostpris efter FIFO-metoden. Er nettorealiseringsværdien lavere end kostprisen, nedskrives til denne lavere værdi.

Kostpris for handelsvarer omfatter anskaffelsespris med tillæg af hjemtagelsesomkostninger.

Nettorealiseringsværdien for varebeholdninger opgøres som forventet salgsspris med fradrag af direkte færdiggørelsesomkostninger og omkostninger, der afholdes for at effektuere salget. Værdien fastsættes under hensyntagen til varebeholdningers omsættelighed, ukurans og forventet udvikling i salgsspris.

### Tilgodehavender

Tilgodehavender måles til amortiseret kostpris svarende til nominel værdi.

Der foretages nedskrivning til imødegåelse af tab, hvor der vurderes at være indtruffet en objektiv indikation på, at et tilgodehavende eller en portefølje af tilgodehavender er værdiforringet. Hvis der foreligger en objektiv indikation på, at et individuelt tilgodehavende er værdiforringet, foretages nedskrivning på individuelt niveau.

### Likvide beholdninger

Likvide beholdninger omfatter indestående i pengeinstitutter.

### Værdipapirer og kapitalandele

Værdipapirer og kapitalandele, der består af børsnoterede aktier og obligationer, måles til dagsværdi på balance-dagen. Ikke-børsnoterede værdipapirer måles til dagsværdi baseret på beregnet kapitalværdi.

### Egenkapital

#### Reserve for nettoopskrivning efter den indre værdis metode

Reserve for nettoopskrivning efter indre værdis metode i selskabets årsregnskab omfatter nettoopskrivning af kapitalandele i dattervirksomheder i forhold til kostpris.

### Udbytte

Foreslået udbytte vises som en særskilt post under egenkapitalen. Udbytte indregnes som en forpligtelse på tidspunktet for vedtagelse på generalforsamlingen.

### Selskabsskat og udskudt skat

JPE Holding ApS hæfter som administrationselskab for dattervirksomhedernes selskabsskatter over for skattemyndighederne.

Aktuelle skatteforpligtelser og tilgodehavende aktuel skat indregnes i balancen som beregnet skat af årets skattepligtige indkomst, reguleret for skat af tidligere års skattepligtige indkomster samt for betalte acontoskatter.

## Anvendt regnskabspraksis

Skyldige og tilgodehavende sambeskatningsbidrag indregnes i balancen som 'Tilgodehavende sambeskatningsbidrag' eller 'Skyldige sambeskatningsbidrag'.

Udskudt skat måles efter den balanceorienterede gældsmetode af midlertidige forskelle mellem regnskabsmæssig og skattemæssig værdi af aktiver og forpligtelser opgjort på grundlag af den planlagte anvendelse af aktivet henholdsvis afvikling af forpligtelsen. Udskudt skat måles til nettorealiseringsværdi.

### Gældsforpligtelser

Gældsforpligtelser måles til amortiseret kostpris, hvilket sædvanligvis svarer til nominel værdi.

## Resultatopgørelse 1. oktober - 30. september

	Note	2021/22 kr.	2020/21 kr.
<b>Bruttotab</b>		<b>-132.812</b>	<b>-116.887</b>
Personaleomkostninger	1	0	-500.000
<b>Resultat før finansielle poster</b>		<b>-132.812</b>	<b>-616.887</b>
Resultat af kapitalandele i tilknyttede virksomheder		468.128	436.271
Finansielle indtægter	2	1.754.197	9.406.851
Finansielle omkostninger	3	-2.983.694	-389.433
<b>Resultat før skat</b>		<b>-894.181</b>	<b>8.836.802</b>
Skat af årets resultat	4	155.920	-1.861.864
<b>Årets resultat</b>		<b>-738.261</b>	<b>6.974.938</b>
<b>Forslag til resultatdisponering</b>			
Foreslået udbytte		117.800	114.400
Reserve for nettoopskrivning efter den indre værdis metode		468.128	436.271
Overført resultat		-1.324.189	6.424.267
		<b>-738.261</b>	<b>6.974.938</b>

## Balance 30. september

	<u>Note</u>	<u>2022</u> kr.	<u>2021</u> kr.
<b>Aktiver</b>			
Kapitalandele i tilknyttede virksomheder		5.619.224	5.151.096
Andre værdipapirer og kapitalandele		<u>137.990</u>	<u>137.990</u>
<b>Finansielle anlægsaktiver</b>		<b><u>5.757.214</u></b>	<b><u>5.289.086</u></b>
<b>Anlægsaktiver i alt</b>		<b><u>5.757.214</u></b>	<b><u>5.289.086</u></b>
Færdigvarer og handelsvarer		<u>150.000</u>	<u>150.000</u>
<b>Varebeholdninger</b>		<b><u>150.000</u></b>	<b><u>150.000</u></b>
Tilgodehavender hos tilknyttede virksomheder		9.865.795	6.554.902
Andre tilgodehavender		6.579.375	6.615.577
Selskabsskat		186.426	334.511
Tilgodehavende sambeskatningsbidrag		<u>247.462</u>	<u>91.542</u>
<b>Tilgodehavender</b>		<b><u>16.879.058</u></b>	<b><u>13.596.532</u></b>
Værdipapirer	5	<u>15.042.845</u>	<u>17.289.326</u>
<b>Værdipapirer</b>		<b><u>15.042.845</u></b>	<b><u>17.289.326</u></b>
<b>Likvide beholdninger</b>		<b><u>11.603.577</u></b>	<b><u>13.960.378</u></b>
<b>Omsætningsaktiver i alt</b>		<b><u>43.675.480</u></b>	<b><u>44.996.236</u></b>
<b>Aktiver i alt</b>		<b><u>49.432.694</u></b>	<b><u>50.285.322</u></b>

## Balance 30. september

	Note	2022 kr.	2021 kr.
<b>Passiver</b>			
Virksomhedskapital		125.000	125.000
Reserve for nettoopskrivning efter den indre værdis metode		1.035.224	567.096
Overført resultat		46.308.499	47.632.688
Foreslået udbytte for regnskabsåret		117.800	114.400
<b>Egenkapital</b>	6	<b>47.586.523</b>	<b>48.439.184</b>
Selskabsskat		0	1.559.836
Skyldigt sambeskatningsbidrag		0	215.378
<b>Langfristede gældsforpligtelser</b>	7	<b>0</b>	<b>1.775.214</b>
Leverandører af varer og tjenesteydelser		65.000	62.500
Gæld til kreditinstitutter		0	201
Selskabsskat		1.559.836	0
Skyldigt sambeskatningsbidrag		215.378	0
Anden gæld		5.957	8.223
<b>Kortfristede gældsforpligtelser</b>		<b>1.846.171</b>	<b>70.924</b>
<b>Gældsforpligtelser i alt</b>		<b>1.846.171</b>	<b>1.846.138</b>
<b>Passiver i alt</b>		<b>49.432.694</b>	<b>50.285.322</b>
Eventualforpligtelser	8		
Pantsætninger og sikkerhedsstillelser	9		

## Egenkapitalopgørelse

	Virksomhedskapital	Reserve for nettoopskrivning efter den indreværdi metode	Overført resultat	Foreslået udbytte for regnskabsåret	I alt
Egenkapital 1. oktober 2021	125.000	567.096	47.632.688	114.400	48.439.184
Betalt ordinært udbytte	0	0	0	-114.400	-114.400
Årets resultat	0	468.128	-1.324.189	117.800	-738.261
<b>Egenkapital 30. september 2022</b>	<b>125.000</b>	<b>1.035.224</b>	<b>46.308.499</b>	<b>117.800</b>	<b>47.586.523</b>



## Noter

	<u>2021/22</u>	<u>2020/21</u>
	kr.	kr.
<b>1 Personalemkostninger</b>		
Pensioner	<u>0</u>	<u>500.000</u>
	<b><u>0</u></b>	<b><u>500.000</u></b>
Gennemsnitligt antal beskæftigede medarbejdere	<u>1</u>	<u>1</u>
<b>2 Finansielle indtægter</b>		
Renteindtægter fra tilknyttede virksomheder	260.892	183.924
Andre finansielle indtægter	<u>1.493.305</u>	<u>9.222.927</u>
	<b><u>1.754.197</u></b>	<b><u>9.406.851</u></b>
<b>3 Finansielle omkostninger</b>		
Andre finansielle omkostninger	<u>2.983.694</u>	<u>389.433</u>
	<b><u>2.983.694</u></b>	<b><u>389.433</u></b>
<b>4 Skat af årets resultat</b>		
Årets aktuelle skat	-155.920	1.689.666
Årets udskudte skat	<u>0</u>	<u>172.198</u>
	<b><u>-155.920</u></b>	<b><u>1.861.864</u></b>

## Noter

	<u>2022</u>	<u>2021</u>
	kr.	kr.
<b>5 Værdipapirer</b>		
Aktier	<u>15.042.845</u>	<u>17.289.326</u>
	<u><b>15.042.845</b></u>	<u><b>17.289.326</b></u>

Årets dagsværdireguleringer er indregnet i resultatopgørelsen og har påvirket årets resultat negativt med t.kr. 2.720.

## 6 Egenkapital

Virksomhedskapitalen består af 125.000 anpartar à nominelt kr. 1. Ingen anpartar er tillagt særlige rettigheder.

## 7 Langfristede gældsforpligtelser

	Gæld 1. oktober 2021	Gæld 30. september 2022	Afdrag næste år	Restgæld efter 5 år
Selskabsskat	1.559.836	0	0	0
Skyldigt sambeskatningsbidrag	<u>215.378</u>	<u>0</u>	<u>0</u>	<u>0</u>
	<u><b>1.775.214</b></u>	<u><b>0</b></u>	<u><b>0</b></u>	<u><b>0</b></u>

## 8 Eventualforpligtelser

### Andre eventualforpligtelser

Selskabet er sambeskattet med øvrige selskaber i koncernen og hæfter solidarisk og ubegrænset for selskabsskatter og eventuelle forpligtelser til at indeholde kildeskat på renter, royalties og udbytter for de sambeskattede selskaber. Hæftelsen omfatter derudover eventuelle senere korrektioner til den opgjorte skatteforpligtelse som konsekvens af ændringer til sambeskatningsindkomsten mv.

Selskabet har ingen eventualforpligtelser herudover.

## 9 Pantsætninger og sikkerhedsstillelser

Ingen.

# PENNEO

Underskrifterne i dette dokument er juridisk bindende. Dokumentet er underskrevet via Penneo™ sikker digital underskrift. Underskrivernes identiteter er blevet registeret, og informationerne er listet herunder.

“Med min underskrift bekræfter jeg indholdet og alle datoer i dette dokument.”

## Johnny Pedersen

JPE HOLDING ApS CVR: 30279883

### Direktør

På vegne af: JPE Holding ApS

Serienummer: 7a6d968f-3625-499c-8ad8-12ab607b20ea

IP: 80.197.xxx.xxx

2023-04-13 18:32:17 UTC



## Henrik Johansen

Registreret revisor

På vegne af: Global Revision ApS

Serienummer: PID:9208-2002-2-982707263722

IP: 213.237.xxx.xxx

2023-04-13 18:50:06 UTC



## Johnny Pedersen

JPE HOLDING ApS CVR: 30279883

### Dirigent

På vegne af: JPE Holding ApS

Serienummer: 7a6d968f-3625-499c-8ad8-12ab607b20ea

IP: 217.74.xxx.xxx

2023-04-14 05:47:17 UTC



Penneo dokumentnøgle: KV3J0-L8M14-VM75K-8CVLY-O284N-UNE74

Dette dokument er underskrevet digitalt via **Penneo.com**. Signeringsbeviserne i dokumentet er sikret og valideret ved anvendelse af den matematiske hashværdi af det originale dokument. Dokumentet er låst for ændringer og tidsstemplet med et certifikat fra en betroet tredjepart. Alle kryptografiske signeringsbeviser er indlejret i denne PDF, i tilfælde af de skal anvendes til validering i fremtiden.

### Sådan kan du sikre, at dokumentet er originalt

Dette dokument er beskyttet med et Adobe CDS certifikat. Når du åbner dokumentet

i Adobe Reader, kan du se, at dokumentet er certificeret af **Penneo e-signature service** <penneo@penneo.com>. Dette er din garanti for, at indholdet af dokumentet er uændret.

Du har mulighed for at efterprøve de kryptografiske signeringsbeviser i indlejret i dokumentet ved at anvende Penneos validator på følgende websted: <https://penneo.com/validator>