

ÅRSRAPPORT

1. JANUAR - 31. DECEMBER 2016

KRES APS

Niels Ebbesens Vej 19

1911 Frederiksberg C

CVR-nr. 30 27 57 21

Godkendt på selskabets
ordinære generalforsamling,
den / 2017

Dirigents navn tillige med blokbogstaver

INDHOLDSFORTEGNELSE

	Side
Ledelsesberetning mv.	
Selskabsoplysninger	1
Ledelsesberetning	3
Påtegninger	
Ledelsespåtegning	4
Den uafhængige revisors erklæring om udvidet gennemgang af årsregnskabet	5-6
Årsregnskab	
Anvendt regnskabspraksis	7-11
Resultatopgørelse 1. januar - 31. december 2016	12
Balance pr. 31. december 2016	13-14
Egenkapitalopgørelse pr. 31. december 2016	15
Noter	16-19

Selskab

Kres ApS
Niels Ebbesens Vej 19
1911 Frederiksberg C

CVR-nr. 30 27 57 21

10. regnskabsår

Hjemsted: Frederiksberg

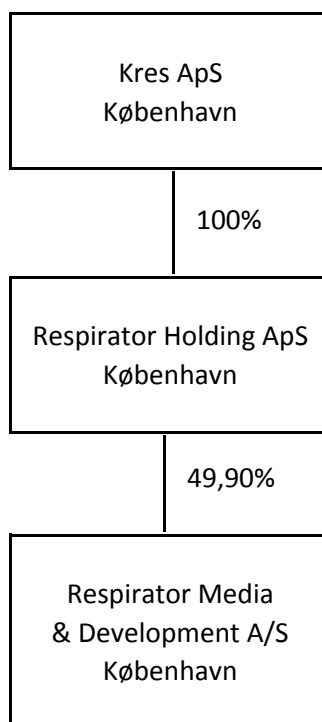
Direktion

Chris Didrik Nørgaard

Revision

inforevision
statsautoriseret revisionsaktieselskab
Buddingevej 312
2860 Søborg
CVR-nr. 19263096

Mark Schneekloth Jensen, statsautoriseret revisor
Maja Skipper Rasmussen, revisor HD



Væsentligste aktiviteter

Kres ApS' hovedaktivitet har i lighed med tidligere år været at drive konsulentvirksomhed og eje kapitalandele mv.

Udviklingen i selskabets aktiviteter og økonomiske forhold

Resultatet af selskabets aktiviteter udviste i regnskabsåret en positiv indtjening i selskabets tilknyttede virksomhed, og har således indfriet de forventninger, der var stillet til året. Selskabet har i regnskabsåret erhvervet de resterende 50% af anparterne i den tilknyttede virksomhed.

Begivenheder efter regnskabsårets afslutning

Der er ikke indtrådt betydningsfulde begivenheder efter regnskabsårets afslutning, som kan have indflydelse på bedømmelsen af selskabets finansielle stilling pr. 31. december 2016.

Den forventede udvikling

Der forventes et positivt resultat i næste regnskabsår.

Direktionen har dags dato behandlet og godkendt årsrapporten for 1. januar - 31. december 2016 for Kres ApS.

Årsrapporten aflægges i overensstemmelse med årsregnskabsloven.

Det er min opfattelse, at årsregnskabet giver et retvisende billede af selskabets aktiver, passiver og finansielle stilling pr. 31. december 2016 samt af resultatet af selskabets aktiviteter for regnskabsåret 1. januar - 31. december 2016.

Ledelsesberetningen indeholder efter min opfattelse en retvisende redegørelse for de forhold, beretningen omhandler.

Årsrapporten indstilles til generalforsamlingens godkendelse.

Frederiksberg C, den 1. februar 2017

I direktionen

Chris Didrik Nørgaard

Til kapitalejeren i Kres ApS

Erklæring om udvidet gennemgang af årsregnskabet

Vi har udført udvidet gennemgang af årsregnskabet for Kres ApS for regnskabsåret 1. januar - 31. december 2016. Årsregnskabet, der omfatter anvendt regnskabspraksis, resultatopgørelse, balance, egenkapitalopgørelse og noter udarbejdes efter årsregnskabsloven.

Ledelsens ansvar for årsregnskabet

Ledelsen har ansvaret for udarbejdelsen af et årsregnskab, der giver et retvisende billede i overensstemmelse med årsregnskabsloven. Ledelsen har endvidere ansvaret for den interne kontrol, som ledelsen anser nødvendig for at udarbejde et årsregnskab uden væsentlig fejlinformation, uanset om denne skyldes besvigelser eller fejl.

Revisors ansvar

Vores ansvar er at udtrykke en konklusion om årsregnskabet. Vi har udført vores udvidede gennemgang i overensstemmelse med Erhvervsstyrelsens erklæringsstandard for små virksomheder og FSR - danske revisors standard om udvidet gennemgang af årsregnskaber, der udarbejdes efter årsregnskabsloven.

Dette kræver, at vi overholder revisorloven og FSR - danske revisors etiske regler samt planlægger og udfører handlinger med henblik på at opnå begrænset sikkerhed for vores konklusion om årsregnskabet og derudover udfører specifikt krævede supplerende handlinger med henblik på at opnå yderligere sikkerhed for vores konklusion.

En udvidet gennemgang omfatter handlinger, der primært består af forespørgsler til ledelsen og, hvor det er hensigtsmæssigt, andre i virksomheden, analytiske handlinger og de specifikt krævede supplerende handlinger samt vurdering af det opnåede bevis.

Omfanget af handlinger, der udføres ved en udvidet gennemgang, er mindre end ved en revision, og vi udtrykker derfor ingen revisionskonklusion om årsregnskabet.

Konklusion

Baseret på det udførte arbejde er det vores opfattelse, at årsregnskabet giver et retvisende billede af selskabets aktiver, passiver og finansielle stilling pr. 31. december 2016 samt af resultatet af selskabets aktiviteter for regnskabsåret 1. januar - 31. december 2016 i overensstemmelse med årsregnskabsloven

Erklæringer i henhold til anden lovgivning eller øvrig regulering

Overtrædelse af bogføringsloven

Selskabet har efter vores vurdering ikke overholdt bogføringslovgivningens krav om, at bogføringen skal tilrettelægges og udføres i overensstemmelse med god bogføringskik under hensyn til virksomhedens art og omfang.

Selskabets ledelse kan ifalde ansvar for overtrædelsen af bogføringslovgivningen.

Udtalelse om ledelsesberetningen

Ledelsen er ansvarlig for ledelsesberetningen.

Vores konklusion om årsregnskabet omfatter ikke ledelsesberetningen, og vi udtrykker ingen form for konklusion med sikkerhed om ledelsesberetningen.

I tilknytning til vores revision af årsregnskabet er det vores ansvar at læse ledelsesberetningen og i den forbindelse overveje, om ledelsesberetningen er væsentlig inkonsistent med årsregnskabet eller vores viden opnået ved revisionen eller på anden måde synes at indeholde væsentlig fejlinformation.

Vores ansvar er derudover at overveje, om ledelsesberetningen indeholder krævede oplysninger i henhold til årsregnskabsloven.

Baseret på det udførte arbejde er det vores opfattelse, at ledelsesberetningen er i overensstemmelse med årsregnskabet og er udarbejdet i overensstemmelse med årsregnskabslovens krav. Vi har ikke fundet væsentlig fejlinformation i ledelsesberetningen.

Søborg, den 1. februar 2017

inforevision

statsautoriseret revisionsaktieselskab
(CVR-nr. 19263096)

Mark Schneekloth Jensen
statsautoriseret revisor

Årsrapporten er udarbejdet i overensstemmelse med dansk regnskabslovgivning samt almindeligt anerkendt regnskabspraksis.

Årsrapporten aflægges efter årsregnskabslovens regnskabsklasse B med tilvalg af enkelte bestemmelser fra regnskabsklasse C.

Anvendt regnskabspraksis er uændret i forhold til sidste år.

GENERELT OM INDREGNING OG MÅLING

Regnskabet er udarbejdet med udgangspunkt i det historiske kostprisprincip.

Indtægterne indregnes i resultatopgørelsen i takt med, at de indtjenes. Herudover indregnes værdireguleringer af finansielle aktiver og forpligtelser, der måles til dagsværdi eller amortiseret kostpris. Endvidere indregnes i resultatopgørelsen alle omkostninger, der er afholdt for at opnå årets indtjening, herunder afskrivninger, nedskrivninger og hensatte forpligtelser samt tilbageførsler som følge af ændrede regnskabsmæssige skøn af beløb, der tidligere har været indregnet i resultatopgørelsen.

Aktiver indregnes i balancen, når det er sandsynligt, at fremtidige økonomiske fordele vil tilflyde selskabet, og aktivets værdi kan måles pålideligt.

Forpligtelser indregnes i balancen, når det er sandsynligt, at fremtidige økonomiske fordele vil fragå selskabet, og forpligtelsens værdi kan måles pålideligt.

Ved første indregning måles aktiver og forpligtelser til kostpris. Efterfølgende måles aktiver og forpligtelser som beskrevet for hver enkelt regnskabspost nedenfor.

Visse finansielle aktiver og forpligtelser måles til amortiseret kostpris, hvorved der indregnes en konstant effektiv rente over løbetiden. Amortiseret kostpris opgøres som oprindelig kostpris med fradrag af afdrag og tillæg/fradrag af den akkumulerede afskrivning af forskellen mellem kostprisen og det nominelle beløb. Herved fordeles kurstab og -gevinst over løbetiden.

Ved indregning og måling tages hensyn til forudsigelige tab og risici, der fremkommer, inden årsrapporten aflægges, og som be- eller afkræfter forhold, der eksisterer på balancedagen.

Som målevaluta benyttes danske kroner. Alle andre valutaer anses som fremmed valuta.

RESULTATOPGØRELSEN

Resultatopgørelsen er artsopdelt.

Bruttofortjeneste

Selskabet har foretaget et sammendrag af posterne "nettoomsætning", "direkte omkostninger" samt "eksterne omkostninger".

Nettoomsætning

Som indtægtskriterium anvendes leveringskriteriet, således at nettoomsætningen omfatter årets leverede omsætning. Nettoomsætningen ved salg af tjenesteydelser indregnes i resultatopgørelsen, såfremt levering og risikoovergang til køber har fundet sted inden regnskabsårets udgang. Nettoomsætningen måles til dagsværdien ekskl. moms og med fradrag af afgivne rabatter.

Eksterne omkostninger

Eksterne omkostninger omfatter omkostninger til distribution, salg, administration og lokaler.

Indtægter af kapitalandele i tilknyttede virksomheder

Indtægter af kapitalandele i tilknyttede virksomheder omfatter årets modtagne udbytte.

Andre finansielle indtægter og øvrige finansielle omkostninger

Finansielle indtægter og omkostninger indregnes i resultatopgørelsen med de beløb, der vedrører regnskabsåret. Finansielle poster omfatter renter, amortisering af gæld til realkreditinstitutter samt rentetillæg og rentegodtgørelse under acontoskatteordningen.

Skat af årets resultat og selskabsskat

Skat af årets resultat udgør 22% af det regnskabsmæssige resultat korrigeret for ikke indkomstskattepligtige og ikke fradragsberettigede poster.

Skat af årets resultat er sammensat af den forventede skat af årets skattepligtige indkomst reguleret for årets forskydning i udskudt skat. Ændring i udskudt skat som følge af ændring i skattesatser indregnes i resultatopgørelsen.

Selskabsskat, vedrørende regnskabsåret, som ikke er afregnet på balancedagen, klassificeres som selskabsskat under enten tilgodehavender eller gældsforpligtelser.

Selskabet er omfattet af acontoskatteordningen. Rentegodtgørelse og rentetillæg er indregnet under finansielle indtægter og omkostninger.

BALANCEN

Balancen er opstillet i kontoform.

AKTIVER**Materielle anlægsaktiver**

Materielle anlægsaktiver måles til kostpris med fradrag af akkumulerede afskrivninger. Afskrivningsgrundlaget er kostpris med fradrag af forventet restværdi efter afsluttet brugstid. Der afskrives ikke på grunde.

Kostprisen omfatter anskaffelsesprisen samt omkostninger direkte tilknyttet anskaffelsen indtil det tidspunkt, hvor aktivet er klar til at blive taget i brug.

Kostprisen på et samlet aktiv opdeles i separate bestanddele, der afskrives hver for sig, hvis brugstiden på de enkelte bestanddele er væsentlig forskellig.

Afskrivninger påbegyndes, når aktiverne er klar til ibrugtagning. Der foretages lineære afskrivninger baseret på følgende forventninger til brugstid og restværdier:

	<u>Brugstid</u>	<u>Restværdi</u>
Bygninger	50 år	0

Småaktiver med en levetid under et år er omkostningsført i resultatopgørelsen under eksterne omkostninger.

Fortjeneste og tab ved salg eller udrangering er medtaget i resultatopgørelsen under bruttofortjeneste og andre driftsomkostninger.

Værdiforringelse af materielle anlægsaktiver

Den regnskabsmæssige værdi af immaterielle og materielle anlægsaktiver gennemgås årligt for indikationer på værdiforringelse, ud over det som udtrykkes ved de normale afskrivninger. Hvis dette er tilfældet, foretages der nedskrivning af hvert enkelt aktiv henholdsvis gruppe af aktiver til lavere genindvindingsværdi.

Som genindvindingsværdi anvendes den højeste værdi af forventet nettosalgspris og kapitalværdi. Kapitalværdi opgøres som nutidsværdien af de forventede nettopengestrømme fra anvendelsen af aktivet eller aktivgruppen.

Årets nedskrivninger indregnes i resultatopgørelsen under af- og nedskrivninger af materielle og immaterielle anlægsaktiver.

Kapitalandele i tilknyttede virksomheder

Kapitalandele i tilknyttede virksomheder er værdiansat til kostpris.

I tilfælde hvor kostprisen overstiger genindvindingsværdien, nedskrives til denne lavere værdi. Indikationer på nedskrivninger foreligger for eksempel, når udbytteudlodninger overstiger den akkumulerede indtjening siden overtagelsen eller når kostprisen overstiger den regnskabsmæssige indre værdi i de tilknyttede virksomheder.

Som genindvindingsværdi anvendes den højeste værdi af forventet nettosalgspris og kapitalværdi. Kapitalværdi opgøres som nutidsværdien af de forventede nettopengestrømme fra besiddelsen af de enkelte kapitalandele. Årets nedskrivning indregnes i resultatopgørelsen under nedskrivning af finansielle aktiver.

Tilgodehavender

Tilgodehavender måles til amortiseret kostpris, der sædvanligvis svarer til nominel værdi. Værdien reduceres med nedskrivning til imødegåelse af forventede tab efter en individuel vurdering.

PASSIVER

Egenkapital

Ledelsens forslag til udbytte for regnskabsåret vises som en særskilt post under egenkapitalen.

Hensættelser til udskudt skat

Udskudt skat måles efter den balanceorienterede gælds metode. Der er hensat til udskudt skat med 22,0% af alle midlertidige forskelle mellem regnskabsmæssig og skattemæssig værdi af aktiver og forpligtelser og under hensyntagen til henholdsvis den planlagte anvendelse af aktivet og afvikling af forpligtelsen. Skatteværdien af fremførselsberettigede skattemæssige underskud indgår i opgørelsen af den udskudte skat, såfremt det er sandsynligt, at underskuddene kan udnyttes.

Udskudte skatteaktiver måles til nettorealiseringsværdi, hvorved de indregnes med den værdi, som de forventes at blive udnyttet med i en overskuelig fremtid, enten ved udligning i skat af fremtidig indtjening eller ved modregning i udskudte skatteforpligtelser.

Udskudte skatteaktiver som ikke forventes udnyttet inden for en kortere årrække, er noteoplyst under eventualaktiver.

Gældsforpligtelser

Finansielle forpligtelser indregnes ved låneoptagelsen til det modtagne provenu efter fradrag af afholdte låneomkostninger og andre omkostninger direkte foranlediget af lånefremskaffelsen. I de efterfølgende perioder måles de finansielle forpligtelser til amortiseret kostpris svarende til den kapitaliserede værdi ved anvendelse af den effektive rente, så forskellen mellem provenuet og den nominelle værdi indregnes i resultatopgørelsen over låneperioden.

Prioritetsgæld er således målt til amortiseret kostpris, der for kontantlån svarer til lånets restgæld. For obligationslån svarer amortiseret kostpris til en restgæld beregnet som lånets underliggende kontantværdi på lånoptagelsestidspunktet reguleret med en over afdragstiden foretaget amortisering af lånets kursregulering på optagelsestidspunktet.

Gældsforpligtelser i øvrigt er målt til amortiseret kostpris svarende til nominel værdi.

<u>Note</u>	<u>2016</u>	<u>2015</u>
BRUTTOFORTJENESTE	1.856.945	1.912.119
4 Af- og nedskr. på materielle og immaterielle anlægsaktiver	<u>-132.077</u>	<u>-132.077</u>
RESULTAT AF PRIMÆR DRIFT	1.724.868	1.780.042
1 Andre finansielle indtægter	55	75
2 Øvrige finansielle omkostninger	<u>-97.000</u>	<u>-92.300</u>
RESULTAT FØR SKAT	1.627.923	1.687.817
3 Skat af årets resultat	<u>-387.749</u>	<u>-427.771</u>
ÅRETS RESULTAT	<u><u>1.240.174</u></u>	<u><u>1.260.046</u></u>

RESULTATDISPONERING

Årets resultat foreslås disponeret således:

Forslag til udbytte for regnskabsåret	51.700	50.600
Overført resultat	<u>1.188.474</u>	<u>1.209.446</u>
ÅRETS RESULTAT	<u><u>1.240.174</u></u>	<u><u>1.260.046</u></u>

<u>Note</u>	<u>31/12 2016</u>	<u>31/12 2015</u>
4,8 Grunde og bygninger	<u>9.271.464</u>	<u>9.403.541</u>
MATERIELLE ANLÆGSAKTIVER	<u>9.271.464</u>	<u>9.403.541</u>
5 Kapitalandele i tilknyttede virksomheder	<u>3.766.667</u>	<u>241.667</u>
FINANSIELLE ANLÆGSAKTIVER	<u>3.766.667</u>	<u>241.667</u>
ANLÆGSAKTIVER	<u>13.038.131</u>	<u>9.645.208</u>
Tilgodehavender hos tilknyttede virksomheder	12.000	12.000
Andre tilgodehavender	<u>1.000</u>	<u>0</u>
TILGODEHAVENDER	<u>13.000</u>	<u>12.000</u>
LIKVIDE BEHOLDNINGER	<u>511.096</u>	<u>522.098</u>
OMSÆTNINGSAKTIVER	<u>524.096</u>	<u>534.098</u>
AKTIVER I ALT	<u><u>13.562.227</u></u>	<u><u>10.179.306</u></u>

<u>Note</u>	<u>31/12 2016</u>	<u>31/12 2015</u>
Virksomhedskapital	125.000	125.000
Overført resultat	5.824.027	4.635.553
Forslag til udbytte for regnskabsåret	<u>51.700</u>	<u>50.600</u>
EGENKAPITAL	<u>6.000.727</u>	<u>4.811.153</u>
Ansvarlig lånekapital	1.300.000	1.300.000
Gæld til realkreditinstitutter	2.903.000	2.903.000
Anden gæld	<u>1.159.967</u>	<u>615.463</u>
6 LANGFRISTEDE GÆLDSFORPLIGTELSER	<u>5.362.967</u>	<u>4.818.463</u>
Leverandører af varer og tjenesteydelser	20.000	20.000
Modtagne forudbetalinger fra kunder	82.644	0
3 Selskabsskat	281.749	361.771
Anden gæld	<u>1.814.140</u>	<u>167.919</u>
KORTFRISTEDE GÆLDSFORPLIGTELSER	<u>2.198.533</u>	<u>549.690</u>
GÆLDSFORPLIGTELSER	<u>7.561.500</u>	<u>5.368.153</u>
PASSIVER I ALT	<u>13.562.227</u>	<u>10.179.306</u>
7 Eventualaktiver		
8 Pantsætninger og sikkerhedsstillelser		

	<u>Virksom-</u> <u>hedskapital</u>	<u>Overført</u> <u>resultat</u>	<u>Foreslået</u> <u>udbytte</u>	<u>I alt</u>
Egenkapital pr. 1/1 2015	125.000	3.426.107	49.900	3.601.007
Udloddet udbytte	0	0	-49.900	-49.900
Overført via resultatdisponeringen	<u>0</u>	<u>1.209.446</u>	<u>50.600</u>	<u>1.260.046</u>
Egenkapital pr. 1/1 2016	125.000	4.635.553	50.600	4.811.153
Udloddet udbytte	0	0	-50.600	-50.600
Overført via resultatdisponeringen	<u>0</u>	<u>1.188.474</u>	<u>51.700</u>	<u>1.240.174</u>
Egenkapital pr. 31/12 2016	<u><u>125.000</u></u>	<u><u>5.824.027</u></u>	<u><u>51.700</u></u>	<u><u>6.000.727</u></u>

<u>1</u>	<u>Andre finansielle indtægter</u>	<u>2016</u>	<u>2015</u>
	Finansielle indtægter i øvrigt	<u>55</u>	<u>75</u>
	I ALT	<u><u>55</u></u>	<u><u>75</u></u>

<u>2</u>	<u>Øvrige finansielle omkostninger</u>	<u>2016</u>	<u>2015</u>
	Finansielle omkostninger i øvrigt	<u>97.000</u>	<u>92.300</u>
	I ALT	<u><u>97.000</u></u>	<u><u>92.300</u></u>

<u>3</u>	<u>Selskabsskat og udskudt skat</u>				
		<u>Selskabsskat</u>	<u>Udskudt skat</u>	<u>Ifølge resul- tatopgørelse</u>	<u>2015</u>
	Skyldig pr. 1/1 2016	361.771	0		
	Betalt vedr. tidligere år	-361.771			
	Betalt acontoskat	-106.000			
	Skat af årets resultat	<u>387.749</u>	<u>0</u>	<u>387.749</u>	<u>427.771</u>
	SKYLDIG PR. 31/12 2016	<u><u>281.749</u></u>	<u><u>0</u></u>		
	SKAT AF ÅRETS RESULTAT			<u><u>387.749</u></u>	<u><u>427.771</u></u>

4 Anlægs- og afskrivningsoversigt,
materielle anlægsaktiver

	Grunde og bygninger	I ALT	31/12 2015
Kostpris pr. 1/1 2016	9.584.860	9.584.860	9.584.860
Tilgang i året	0	0	0
Afgang i året	0	0	0
KOSTPRIS PR. 31/12 2016	9.584.860	9.584.860	9.584.860
Af- og nedskrivninger pr. 1/1 2016	181.319	181.319	49.242
Årets nedskrivninger	0	0	0
Årets afskrivninger	132.077	132.077	132.077
Af- og nedskrivn., afgang i året	0	0	0
AF- OG NEDSKR. PR. 31/12 2016	313.396	313.396	181.319
REGN. VÆRDI PR. 31/12 2016	9.271.464	9.271.464	9.403.541

5 Kapitalandele i tilknyttede virksomheder

	<u>Tilknyttede virksomheder</u>
Kostpris pr. 1/1 2016	241.667
Tilgang i året	3.525.000
Afgang i året	<u>0</u>
 KOSTPRIS PR. 31/12 2016	 <u>3.766.667</u>
Opskrivninger pr. 1/1 2016	0
Årets resultatandel	0
Årets andel af egenkapitalreguleringer	0
Modtaget udbytte i året	0
Opskrivninger, afgang i året	<u>0</u>
 OPSKRIVNINGER PR. 31/12 2016	 <u>0</u>
Af- og nedskrivninger pr. 1/1 2016	0
Årets nedskrivninger	0
Årets resultatandel	0
Modtaget udbytte i året	0
Af- og nedskrivninger, afgang i året	<u>0</u>
 AF- OG NEDSKRIVNINGER PR. 31/12 2016	 <u>0</u>
 REGNSKABSMÆSSIG VÆRDI PR. 31/12 2016	 <u><u>3.766.667</u></u>

6 Langfristede gældsforpligtelser

	<u>31/12 2016</u>	<u>31/12 2015</u>
<u>Gældsforpligtelser i alt:</u>		
Ansvarlig lånekapital	1.300.000	1.300.000
Gæld til realkreditinstitutter	<u>2.903.000</u>	<u>2.903.000</u>
I ALT	<u>4.203.000</u>	<u>4.203.000</u>
<u>Gæld, der forfalder efter 5 år:</u>		
Gæld til realkreditinstitutter	<u>2.394.486</u>	<u>2.648.335</u>
I ALT	<u>2.394.486</u>	<u>2.648.335</u>

7 Eventualaktiver

Selskabet har ikke indregnede udskudte skatteaktiver på kr. 68.947.

8 Pantsætninger og sikkerhedsstillelser

Ejerpantebrev, nom. kr. 1.000.000, i selskabets grunde og bygninger med en balanceværdi på kr. 9.271.464 er deponeret som sikkerhed for engagement med kreditinstitut.

Realkreditpantebrev, nom. kr. 2.903.000, i selskabets grunde og bygninger med en balanceværdi på kr. 9.271.464 er deponeret som sikkerhed for engagement med kreditinstitut.

PENNEO

Underskrifterne i dette dokument er juridisk bindende. Dokumentet er underskrevet via Penneo™ sikker digital underskrift. Underskrivernes identiteter er blevet registeret, og informationerne er listet herunder.

“Med min underskrift bekræfter jeg indholdet og alle datoer i dette dokument.”

Chris Didrik Nørgaard

Direktør

Serienummer: PID:9208-2002-2-509265682298

IP: 94.18.217.122

2017-02-08 14:12:20Z

NEM ID 

Mark Schneekloth Jensen

Statsautoriseret revisor

Serienummer: CVR:19263096-RID:1275466023692

IP: 85.235.247.2

2017-02-08 14:21:44Z

NEM ID 

Chris Didrik Nørgaard

Dirigent

Serienummer: PID:9208-2002-2-509265682298

IP: 94.18.217.122

2017-02-08 14:46:17Z

NEM ID 

Penneo dokumentnøgle: EEWEC-BIHPS-10740-E1Y3L-QMIU5-W0004

Dette dokument er underskrevet digitalt via **Penneo.com**. Signeringsbeviserne i dokumentet er sikret og valideret ved anvendelse af den matematiske hashværdi af det originale dokument. Dokumentet er låst for ændringer og tidsstemplet med et certifikat fra en betroet tredjepart. Alle kryptografiske signeringsbeviser er indlejret i denne PDF, i tilfælde af de skal anvendes til validering i fremtiden.

Sådan kan du sikre, at dokumentet er originalt

Dette dokument er beskyttet med et Adobe CDS certifikat. Når du åbner dokumentet

i Adobe Reader, kan du se, at dokumentet er certificeret af **Penneo e-signature service** <penneo@penneo.com>. Dette er din garanti for, at indholdet af dokumentet er uændret.

Du har mulighed for at efterprøve de kryptografiske signeringsbeviser indlejret i dokumentet ved at anvende Penneos validator på følgende websted: <https://penneo.com/validate>