

Mina Istanbul Kebab Produktion ApS

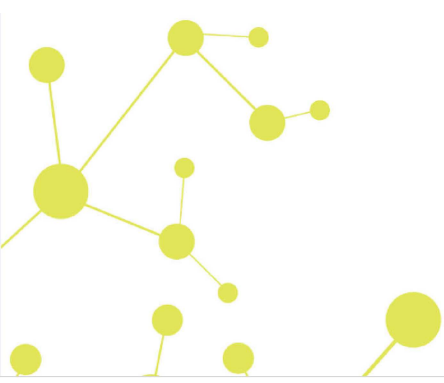
**Smedeland 36 c
2600 Globstrup**

CVR-nr. 30 17 50 85

Årsrapport for 2016

Årsrapporten er fremlagt og godkendt på selskabets ordinære generalforsamling den 30. maj 2017

Senan Assi Ali Al-Baiati
dirigent



Indholdsfortegnelse

	Side
Påtegninger	
Ledelsespåtegning	1
Den uafhængige revisors revisionspåtegning	2
Ledelsesberetning	
Selskabsoplysninger	5
Ledelsesberetning	6
Årsregnskab	
Anvendt regnskabspraksis	7
Resultatopgørelse 1. januar - 31. december	11
Balance 31. december	12
Noter til årsrapporten	14

Ledelsespåtegning

Direktionen har dags dato behandlet og godkendt årsrapporten for regnskabsåret 1. januar - 31. december 2016 for Mina Istanbul Kebab Produktion ApS.

Årsrapporten aflægges i overensstemmelse med årsregnskabsloven.

Det er min opfattelse, at årsregnskabet giver et retvisende billede af selskabets aktiver, passiver og finansielle stilling pr. 31. december 2016 og resultatet af selskabets aktiviteter for regnskabsåret 1. januar - 31. december 2016.

Ledelsesberetningen indeholder efter min opfattelse en retvisende redegørelse for de forhold, beretningen omhandler.

Årsrapporten indstilles til generalforsamlingens godkendelse.

Glostrup, den 30. maj 2017

Direktion

Senan Assi Ali Al-Baiati
direktør

Den uafhængige revisors revisionspåtegning

Til kapitalejerne i Mina Istanbul Kebab Produktion ApS

Konklusion

Vi har revideret årsregnskabet for Mina Istanbul Kebab Produktion ApS for regnskabsåret 1. januar - 31. december 2016, der omfatter anvendt regnskabspraksis, resultatopgørelse, balance og noter. Årsregnskabet udarbejdes efter årsregnskabsloven.

Det er vor opfattelse, at årsregnskabet giver et retvisende billede af selskabets aktiver, passiver og finansielle stilling pr. 31. december 2016 samt af resultatet af selskabets aktiviteter for regnskabsåret 1. januar - 31. december 2016 i overensstemmelse med årsregnskabsloven.

Grundlag for konklusion

Vi har udført vor revision i overensstemmelse med internationale standarder om revision og de yderligere krav, der er gældende i Danmark. Vort ansvar ifølge disse standarder og krav er nærmere beskrevet i revisionspåtegningens afsnit "Revisors ansvar for revisionen af årsregnskabet". Vi er uafhængige af selskabet i overensstemmelse med internationale etiske regler for revisorer (IESBA's Etiske regler) og de yderligere krav, der er gældende i Danmark, ligesom vi har opfyldt vor øvrige etiske forpligtelser i henhold til disse regler og krav. Det er vor opfattelse, at det opnåede revisionsbevis er tilstrækkeligt og egnet som grundlag for vor konklusion.

Ledelsens ansvar for årsregnskabet

Ledelsen har ansvaret for udarbejdelsen af et årsregnskab, der giver et retvisende billede i overensstemmelse med årsregnskabsloven. Ledelsen har endvidere ansvaret for den interne kontrol, som ledelsen anser for nødvendig for at udarbejde et årsregnskab uden væsentlig fejlinformation, uanset om denne skyldes besvigelser eller fejl.

Ved udarbejdelsen af årsregnskabet er ledelsen ansvarlig for at vurdere selskabets evne til at fortsætte driften; at oplyse om forhold vedrørende fortsat drift, hvor dette er relevant; samt at udarbejde årsregnskabet på grundlag af regnskabsprincippet om fortsat drift, medmindre ledelsen enten har til hensigt at likvidere selskabet, indstille driften eller ikke har andet realistisk alternativ end at gøre dette.

Revisors ansvar for revisionen af årsregnskabet

Vort mål er at opnå høj grad af sikkerhed for, om årsregnskabet som helhed er uden væsentlig fejlinformation, uanset om denne skyldes besvigelser eller fejl, og at afgive en revisionspåtegning med en konklusion. Høj grad af sikkerhed er et højt niveau af sikkerhed, men er ikke en garanti for, at en revision, der udføres i overensstemmelse med internationale standarder om revision og de yderligere krav, der er gældende i Danmark, altid vil afdække væsentlig fejlinformation, når sådan findes. Fejlinformationer kan opstå som følge af besvigelser eller fejl og kan betragtes som væsentlige, hvis det med rimelighed kan forventes, at de enkeltvis eller samlet har indflydelse på de økonomiske beslutninger, som regnskabsbrugerne træffer på grundlag af årsregnskabet.

Som led i en revision, der udføres i overensstemmelse med internationale standarder om revision og de yderligere krav, der er gældende i Danmark, foretager vi faglige vurderinger og opretholder professionel skepsis under revisionen. Herudover:

Den uafhængige revisors revisionspåtegning

- Identificerer og vurderer vi risikoen for væsentlig fejlinformation i årsregnskabet, uanset om denne skyldes besvigelser eller fejl, udformer og udfører revisionshandlinger som reaktion på disse risici samt opnår revisionsbevis, der er tilstrækkeligt og egnet til at danne grundlag for vor konklusion. Risikoen for ikke at opdage væsentlig fejlinformation forårsaget af besvigelser er højere end ved væsentlig fejlinformation forårsaget af fejl, idet besvigelser kan omfatte sammensværgelser, dokumentfalsk, bevidste udeladelser, vildledning eller tilsidesættelse af intern kontrol.
- Opnår vi forståelse af den interne kontrol med relevans for revisionen for at kunne udforme revisionshandlinger, der er passende efter omstændighederne, men ikke for at kunne udtrykke en konklusion om effektiviteten af selskabets interne kontrol.
- Tager vi stilling til, om den regnskabspraksis, som er anvendt af ledelsen, er passende, samt om de regnskabsmæssige skøn og tilknyttede oplysninger, som ledelsen har udarbejdet, er rimelige.
- Konkluderer vi, om ledelsens udarbejdelse af årsregnskabet på grundlag af regnskabsprincippet om fortsat drift er passende, samt om der på grundlag af det opnåede revisionsbevis er væsentlig usikkerhed forbundet med begivenheder eller forhold, der kan skabe betydelig tvivl om selskabets evne til at fortsætte driften. Hvis vi konkluderer, at der er en væsentlig usikkerhed, skal vi i vor revisionspåtegning gøre opmærksom på oplysninger herom i årsregnskabet eller, hvis sådanne oplysninger ikke er tilstrækkelige, modificere vor konklusion. Vor konklusion er baseret på det revisionsbevis, der er opnået frem til datoen for vor revisionspåtegning. Fremtidige begivenheder eller forhold kan dog medføre, at selskabet ikke længere kan fortsætte driften.
- Tager vi stilling til den samlede præsentation, struktur og indhold af årsregnskabet, herunder noteoplysningerne, samt om årsregnskabet afspejler de underliggende transaktioner og begivenheder på en sådan måde, at der gives et retvisende billede heraf.

Vi kommunikerer med den øverste ledelse om blandt andet det planlagte omfang og den tidsmæssige placering af revisionen samt betydelige revisionsmæssige observationer, herunder eventuelle betydelige mangler i intern kontrol, som vi identificerer under revisionen.

Udtalelse om ledelsesberetningen

Ledelsen er ansvarlig for ledelsesberetningen.

Vor konklusion om årsregnskabet omfatter ikke ledelsesberetningen, og vi udtrykker ingen form for konklusion med sikkerhed om ledelsesberetningen.

I tilknytning til vor revision af årsregnskabet er det vort ansvar at læse ledelsesberetningen og i den forbindelse overveje, om ledelsesberetningen er væsentligt inkonsistent med årsregnskabet eller vor viden opnået ved revisionen eller på anden måde synes at indeholde væsentlig fejlinformation.

Vort ansvar er derudover at overveje, om ledelsesberetningen indeholder krævede oplysninger i henhold til årsregnskabsloven.

Den uafhængige revisors revisionspåtegning

Baseret på det udførte arbejde er det vor opfattelse, at ledelsesberetningen er i overensstemmelse med årsregnskabet og er udarbejdet i overensstemmelse med årsregnskabslovens krav. Vi har ikke fundet væsentlig fejlinformation i ledelsesberetningen.

Greve, den 30. maj 2017

Global Revision ApS
Registreret revisionsanpartsselskab
CVR-nr. 28 12 17 17

Eddie Holstebro
Registreret revisor

Selskabsoplysninger

Selskabet

Mina Istanbul Kebab Produktion ApS
Smedeland 36 c
2600 Globstrup
Hjemmeside: www.minakebab.dk

CVR-nr.: 30 17 50 85
Regnskabsperiode: 1. januar - 31. december
Stiftet: 21. december 2006
Hjemsted: Glostrup

Direktion

Senan Assi Ali Al-Baiati, direktør

Revision

Global Revision ApS
Registreret revisionsanpartsselskab
Greve Strandvej 9
2670 Greve

Ledelsesberetning

Selskabets væsentligste aktiviteter

Selskabets formål er at drive handel og salg af slagtervarer en gros og dermed beslægtet virksomhed.

Udviklingen i aktiviteter og økonomiske forhold

Selskabets resultatopgørelse for 2016 udviser et overskud på kr. 1.441.834, og selskabets balance pr. 31. december 2016 udviser en egenkapital på kr. 3.435.492.

Betydningsfulde hændelser, som er indtruffet efter regnskabsårets afslutning

Der er efter regnskabsårets afslutning ikke indtruffet begivenheder, som væsentligt vil kunne påvirke selskabets finansielle stilling.

Anvendt regnskabspraksis

Årsrapporten for Mina Istanbul Kebab Produktion ApS for 2016 er aflagt i overensstemmelse med årsregnskabslovens bestemmelser for virksomheder i regnskabsklasse B med tilvalg fra højere klasser.

Den anvendte regnskabspraksis er uændret i forhold til sidste år.

Årsrapporten for 2016 er aflagt i kr.

Generelt om indregning og måling

I resultatopgørelsen indregnes indtægter i takt med, at de indtjenes. Herudover indregnes værdireguleringer af finansielle aktiver og forpligtelser. I resultatopgørelsen indregnes ligeledes alle omkostninger, herunder afskrivninger og nedskrivninger.

Aktiver indregnes i balancen, når det er sandsynligt, at fremtidige økonomiske fordele vil tilflyde selskabet, og aktivets værdi kan måles pålideligt.

Forpligtelser indregnes i balancen, når det er sandsynligt, at fremtidige økonomiske fordele vil fragå selskabet, og forpligtelsens værdi kan måles pålideligt.

Ved første indregning måles aktiver og forpligtelser til kostpris. Efterfølgende måles aktiver og forpligtelser som beskrevet for hver enkelt regnskabspost nedenfor.

Visse finansielle aktiver og forpligtelser måles til amortiseret kostpris, hvorved der indregnes en konstant effektiv rente over løbetiden. Amortiseret kostpris opgøres som oprindelig kostpris med fradrag af eventuelle afdrag samt tillæg/fradrag af den akkumulerede amortisering af forskellen mellem kostpris og nominelt beløb.

Ved indregning og måling tages hensyn til forudsigelige tab og risici, der fremkommer, inden årsrapporten aflægges, og som be- eller afkræfter forhold, der eksisterede på balancedagen.

Resultatopgørelsen

Bruttofortjeneste

Selskabet anvender bestemmelsen i årsregnskabslovens § 32, hvorefter selskabets omsætning ikke er oplyst.

Bruttofortjeneste er et sammendrag af nettoomsætning, ændring i lagre af færdigvarer og varer under fremstilling samt andre driftsindtægter med fradrag af omkostninger til råvarer og hjælpematerialer og andre eksterne omkostninger.

Nettoomsætning

Indtægter ved salg af handelsvarer og færdigvarer indregnes i resultatopgørelsen, hvis risikoovergang, normalt ved levering til køber, har fundet sted, og hvis indtægten kan opgøres pålideligt og forventes modtaget.

Anvendt regnskabspraksis

Omkostninger til råvarer og hjælpematerialer

Omkostninger til råvarer og hjælpematerialer indeholder det forbrug af råvarer og hjælpematerialer, der er anvendt for at opnå årets nettoomsætning.

Andre eksterne omkostninger

Andre eksterne omkostninger omfatter omkostninger til distribution, salg, reklame, administration, lokaler, tab på debitorer, operationelle leasingomkostninger mv.

Personaleomkostninger

Personaleomkostninger omfatter løn og gager, inklusive feriepenge og pensioner samt andre omkostninger til social sikring m.v. til selskabets medarbejdere. I personaleomkostninger er fratrukket modtagne godtgørelser fra offentlige myndigheder.

Af- og nedskrivninger

Af- og nedskrivninger indeholder årets af- og nedskrivninger af materielle anlægsaktiver.

Finansielle indtægter og omkostninger

Finansielle indtægter og omkostninger indregnes i resultatopgørelsen med de beløb, der vedrører regnskabsåret. Finansielle poster omfatter renteindtægter og -omkostninger, finansielle omkostninger ved finansiel leasing, realiserede og urealiserede kursgevinster og -tab vedrørende værdipapirer, amortisering af realkreditlån samt tillæg og godtgørelse under acontoskatteordningen mv.

Skat af årets resultat

Årets skat, som består af årets aktuelle selskabsskat og ændring i udskudt skat, indregnes i resultatopgørelsen med den del, der kan henføres til årets resultat, og direkte i egenkapitalen med den del, der kan henføres til posteringer direkte i egenkapitalen.

Balancen

Materielle anlægsaktiver

Andre anlæg, driftsmateriel og inventar måles til kostpris med fradrag af akkumulerede af- og nedskrivninger.

Afskrivningsgrundlaget er kostpris med fradrag af forventet restværdi efter afsluttet brugstid.

Kostpris omfatter anskaffelsesprisen og omkostninger direkte tilknyttet anskaffelsen indtil det tidspunkt, hvor aktivet er klar til brug. For egne fremstillede aktiver omfatter kostprisen direkte og indirekte omkostninger til materialer, komponenter, underleverandører og løn.

Der foretages lineære afskrivninger baseret på følgende vurdering af aktivernes forventede brugstider og restværdier:

	Brugstid	Restværdi
Andre anlæg, driftsmateriel og inventar	5 år	0 %
Indretning af lejede lokaler	5 år	0 %

Anvendt regnskabspraksis

Aktiver med en kostpris på under kr. 12.900 omkostningsføres i anskaffelsesåret.

Fortjeneste eller tab ved salg af materielle anlægsaktiver indregnes i resultatopgørelsen under andre driftsindtægter henholdsvis andre driftsomkostninger.

Kapitalandele i tilknyttede virksomheder

Kapitalandele i tilknyttede virksomheder måles til kostpris. I tilfælde, hvor kostprisen overstiger genindvindingsværdien, nedskrives til denne lavere værdi.

Andre værdipapirer og kapitalandele, anlægsaktiver

Deposita måles til kostpris. I tilfælde, hvor kostprisen overstiger genindvindingsværdien, nedskrives til denne lavere værdi.

Varebeholdninger

Varebeholdninger måles til kostpris efter FIFO-metoden. Er nettorealiseringsværdien lavere end kostprisen, nedskrives til denne lavere værdi.

Kostpris for handelsvarer samt råvarer og hjælpematerialer omfatter anskaffelsespris med tillæg af hjemtagelsesomkostninger.

Kostpris for fremstillede færdigvarer samt varer under fremstilling omfatter kostpris for råvarer, hjælpematerialer, direkte løn og indirekte produktionsomkostninger.

Nettorealiseringsværdien for varebeholdninger opgøres som salgspris med fradrag af færdiggørelsesomkostninger og omkostninger, der afholdes for at effektuere salget. Værdien fastsættes under hensyntagen til varebeholdningens omsættelighed, ukurans og forventet udvikling i salgspris.

Tilgodehavender

Tilgodehavender måles til amortiseret kostpris.

Likvider

Likvider omfatter likvide beholdninger og kortfristede værdipapirer med en løbetid under 3 måneder, og som uden hindring kan omsættes til likvide beholdninger, og hvorpå der kun er ubetydelig risiko for værdiændringer.

Udbytte

Foreslået udbytte vises som en særskilt post under egenkapitalen. Udbytte indregnes som en forpligtelse på tidspunktet for vedtagelse på generalforsamlingen.

Selskabsskat og udskudt skat

Aktuelle skatteforpligtelser og tilgodehavende aktuel skat indregnes i balancen som beregnet skat af årets skattepligtige indkomst, reguleret for skat af tidligere års skattepligtige indkomster samt for betalte acontoskatter.

Anvendt regnskabspraksis

Udskudt skat måles efter den balanceorienterede gældsmetode af midlertidige forskelle mellem regnskabsmæssig og skattemæssig værdi af aktiver og forpligtelser opgjort på grundlag af den planlagte anvendelse af aktivets henholdsvis afvikling af forpligtelsen.

Gældsforpligtelser

Gældsforpligtelser, som omfatter gæld til leverandører, tilknyttede virksomheder samt anden gæld, måles til amortiseret kostpris, hvilket sædvanligvis svarer til nominel værdi.

Periodeafgrænsningsposter

Periodeafgrænsningsposter omfatter modtagne betalinger vedrørende indtægter i de efterfølgende år.

Resultatopgørelse 1. januar - 31. december

	Note	2016 kr.	2015 kr.
Bruttofortjeneste		6.698.830	4.250.486
Personaleomkostninger	1	-4.278.546	-3.209.421
Resultat før af- og nedskrivninger		2.420.284	1.041.065
Af- og nedskrivninger af immaterielle og materielle anlægsaktiver		-428.615	-410.294
Resultat af ordinær drift før dagsværdireguleringer		1.991.669	630.771
Resultat før finansielle poster		1.991.669	630.771
Finansielle indtægter		11.300	0
Finansielle omkostninger	2	-108.104	-89.205
Resultat før skat		1.894.865	541.566
Skat af årets resultat	3	-453.031	-126.101
Årets resultat		1.441.834	415.465
Forslag til resultatdisponering			
Overført resultat		1.441.834	415.465
		1.441.834	415.465

Balance 31. december

	Note	2016 kr.	2015 kr.
Aktiver			
Andre anlæg, driftsmateriel og inventar		263.279	52.800
Indretning af lejede lokaler		704.770	1.101.864
Materielle anlægsaktiver	4	968.049	1.154.664
Kapitalandele i tilknyttede virksomheder	5	350.000	350.000
Deposita		605.090	504.157
Finansielle anlægsaktiver		955.090	854.157
Anlægsaktiver i alt		1.923.139	2.008.821
Råvarer og hjælpematerialer		2.826.065	930.000
Varebeholdninger		2.826.065	930.000
Tilgodehavender fra salg og tjenesteydelser		4.416.634	3.060.015
Andre tilgodehavender		156.500	0
Udskudt skatteaktiv		565	0
Tilgodehavender		4.573.699	3.060.015
Likvide beholdninger		56.185	14.789
Omsætningsaktiver i alt		7.455.949	4.004.804
Aktiver i alt		9.379.088	6.013.625

Balance 31. december

	<u>Note</u>	<u>2016</u> kr.	<u>2015</u> kr.
Passiver			
Selskabskapital		125.000	125.000
Overkurs ved emission		0	3.750
Overført resultat		<u>3.310.492</u>	<u>1.864.908</u>
Egenkapital	6	<u>3.435.492</u>	<u>1.993.658</u>
Banker		743.735	545.713
Leverandører af varer og tjenesteydelser		3.448.220	2.832.664
Selskabsskat		430.557	92.101
Anden gæld		1.117.781	549.489
Periodeafgrænsningsposter		34.904	0
Deposita		<u>168.399</u>	<u>0</u>
Kortfristede gældsforpligtelser		<u>5.943.596</u>	<u>4.019.967</u>
Gældsforpligtelser i alt		<u>5.943.596</u>	<u>4.019.967</u>
Passiver i alt		<u>9.379.088</u>	<u>6.013.625</u>
Eventualposter m.v.	7		
Pantsætninger og sikkerhedsstillelser	8		

Noter

	<u>2016</u>	<u>2015</u>
	kr.	kr.
1 Personaleomkostninger		
Lønninger	4.261.620	3.205.552
Andre personaleomkostninger	<u>16.926</u>	<u>3.869</u>
	<u>4.278.546</u>	<u>3.209.421</u>
Gennemsnitligt antal beskæftigede medarbejdere	<u>21</u>	<u>14</u>
Ifølge årsregnskabslovens § 98 B stk. 3 er vederlaget til direktionen udeladt.		
2 Finansielle omkostninger		
Andre finansielle omkostninger	93.143	89.205
Rentetillæg selskabsskat	<u>14.961</u>	<u>0</u>
	<u>108.104</u>	<u>89.205</u>
3 Skat af årets resultat		
Årets aktuelle skat	453.596	126.101
Årets udskudte skat	<u>-565</u>	<u>0</u>
	<u>453.031</u>	<u>126.101</u>

Noter

4 Materielle anlægsaktiver

	Andre anlæg, driftsmateriel og inventar	Indretning af leje- de lokaler
Kostpris 1. januar 2016	792.305	1.985.472
Tilgang i årets løb	242.000	0
Kostpris 31. december 2016	<u>1.034.305</u>	<u>1.985.472</u>
Af- og nedskrivninger 1. januar 2016	739.505	883.608
Årets afskrivninger	31.521	397.094
Af- og nedskrivninger 31. december 2016	<u>771.026</u>	<u>1.280.702</u>
Regnskabsmæssig værdi 31. december 2016	<u>263.279</u>	<u>704.770</u>

5 Kapitalandele i tilknyttede virksomheder

	2016 kr.	2015 kr.
Kostpris 1. januar 2016	<u>350.000</u>	<u>350.000</u>
Kostpris 31. december 2016	<u>350.000</u>	<u>350.000</u>
Værdireguleringer 1. januar 2016	<u>0</u>	<u>0</u>
Værdireguleringer 31. december 2016	<u>0</u>	<u>0</u>
Regnskabsmæssig værdi 31. december 2016	<u>350.000</u>	<u>350.000</u>

Noter

6 Egenkapital

	<u>Selskabskapital</u>	<u>Overført resultat</u>	<u>I alt</u>
Egenkapital 1. januar 2016	125.000	1.868.658	1.993.658
Årets resultat	0	1.441.834	1.441.834
Egenkapital 31. december 2016	<u>125.000</u>	<u>3.310.492</u>	<u>3.435.492</u>

Selskabskapitalen består af 125 anparter à nominelt kr. 1.000. Ingen anparter er tillagt særlige rettigheder. Der har ikke været ændringer i selskabskapitalen i de seneste 5 år.

7 Eventualposter m.v.

Selskabet har indgået leje- og leasingaftaler, med en gennemsnitlig ydelse på t.kr. 46, i alt t.kr. 1.096 over en løbetid mellem 4 - 50 måneder.

Selskabet har indgået huslejekontrakt med en restforpligtelse på t.kr. 4.311.

8 Pantsætninger og sikkerhedsstillelser

Til sikkerhed for bankgæld har selskabet givet pant i nuværende og fremtidige erhvervsrefter reglerne om virksomhedspant (flydende pant) for kr. 750.000.

PENNEO

Underskrifterne i dette dokument er juridisk bindende. Dokumentet er underskrevet via Penneo™ sikker digital underskrift. Underskrivernes identiteter er blevet registreret, og informationerne er listet herunder.

“Med min underskrift bekræfter jeg indholdet og alle datoer i dette dokument.”

Senan Assi Ali Al-Baiati

Direktør

På vegne af: Mina Istanbul Kebab Produktion ApS

Serienummer: PID:9208-2002-2-696232522707

IP: 80.160.101.186

2017-06-01 12:54:27Z

NEM ID 

Eddie Holstebro

Registreret revisor

På vegne af: Global Revision ApS

Serienummer: CVR:28121717-RID:99798342

IP: 89.221.169.10

2017-06-01 13:05:18Z

NEM ID 

Senan Assi Ali Al-Baiati

Dirigent

På vegne af: Mina Istanbul Kebab Produktion ApS

Serienummer: PID:9208-2002-2-696232522707

IP: 80.160.101.186

2017-06-01 13:07:36Z

NEM ID 

Penneo dokumentnøgle: G2WHZ-JHY3A-GM0YD-EINX-U3CQ5-6IUBP

Dette dokument er underskrevet digitalt via **Penneo.com**. Signeringsbeviserne i dokumentet er sikret og valideret ved anvendelse af den matematiske hashværdi af det originale dokument. Dokumentet er låst for ændringer og tidsstemplet med et certifikat fra en betroet tredjepart. Alle kryptografiske signeringsbeviser er indlejret i denne PDF, i tilfælde af de skal anvendes til validering i fremtiden.

Sådan kan du sikre, at dokumentet er originalt

Dette dokument er beskyttet med et Adobe CDS certifikat. Når du åbner dokumentet

i Adobe Reader, kan du se, at dokumentet er certificeret af **Penneo e-signature service** <penneo@penneo.com>. Dette er din garanti for, at indholdet af dokumentet er uændret.

Du har mulighed for at efterprøve de kryptografiske signeringsbeviser indlejret i dokumentet ved at anvende Penneos validator på følgende websted: <https://penneo.com/validate>