



Tlf.: 39 15 52 00  
koebenhavn@bdo.dk  
www.bdo.dk

BDO Statsautoriseret revisionsaktieselskab  
Havneholmen 29  
DK-1561 København V  
CVR-nr. 20 22 26 70

**ALPHA CENTAURI APS**  
**ØSTERKILDEVEJ 12, 2820 GENTOFTE**  
**ÅRSRAPPORT**  
**1. JANUAR - 31. DECEMBER 2021**

Årsrapporten er fremlagt og godkendt på  
selskabets ordinære generalforsamling,  
den 4. maj 2022

---

Poul Lund Christensen

**INDHOLDSFORTEGNELSE**

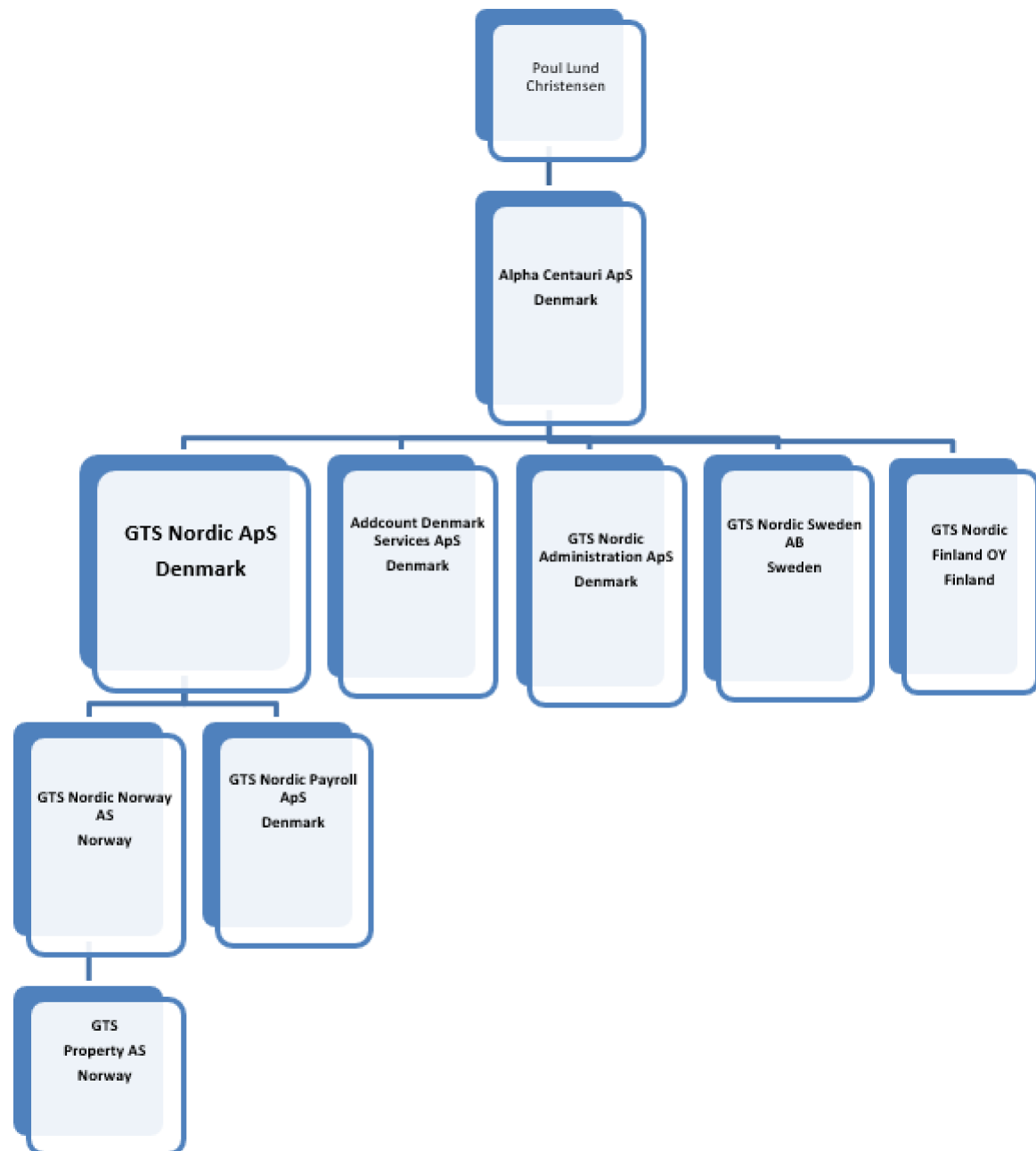
	<b>Side</b>
<b>Selskabsoplysninger</b>	
Selskabsoplysninger .....	3
Koncernoversigt .....	4
<b>Erklæringer</b>	
Ledespåtegning .....	5
Den uafhængige revisors revisionspåtegning .....	6-7
<b>Ledelsesberetning</b>	
Hoved- og nøgletal for koncernen .....	8
Ledelsesberetning .....	9-10
<b>Koncern- og årsregnskab 1. januar - 31. december</b>	
Resultatopgørelse .....	11
Balance .....	12-13
Egenkapitalopgørelse .....	14-15
Pengestrømsopgørelse .....	16
Noter .....	17-21
Anvendt regnskabspraksis .....	22-26

**SELSKABSOPLYSNINGER**

<b>Selskabet</b>	Alpha Centauri ApS Østerkildevej 12 2820 Gentofte
	CVR-nr.: 30 08 72 16
	Stiftet: 12. december 2006
	Kommune: Gentofte
	Regnskabsår: 1. januar - 31. december
<b>Bestyrelse</b>	Poul Lund Christensen, formand Anders Lund Christensen Nils Kjellegaard Jensen
<b>Direktion</b>	Poul Lund Christensen
<b>Revision</b>	BDO Statsautoriseret revisionsaktieselskab Havneholmen 29 1561 København V

## KONCERNOVERSIGT

Ownership is 100% of all entities, except for GTS Nordic ApS, GTS Nordic Sweden AB, GTS Nordic Finland OY where it is 80% and GTS Nordic Norway AS where it is 50%



## LEDELSESPÅTEGNING

Bestyrelsen og direktionen har dags dato behandlet og godkendt årsrapporten for regnskabsåret 1. januar - 31. december 2021 for Alpha Centauri ApS.

Årsrapporten aflægges i overensstemmelse med årsregnskabsloven.

Det er vores opfattelse, at koncernregnskabet og årsregnskabet giver et retvisende billede af koncernens og selskabets aktiver, passiver og finansielle stilling pr. 31. december 2021 samt af resultatet af koncernens og selskabets aktiviteter og pengestrømme for regnskabsåret 1. januar - 31. december 2021.

Ledelsesberetningen indeholder efter vores opfattelse en retvisende redegørelse for de forhold, beretningen omhandler.

Årsrapporten indstilles til generalforsamlingens godkendelse.

København, den 4. maj 2022

Direktion:

---

Poul Lund Christensen

Bestyrelse:

---

Poul Lund Christensen  
Formand

---

Anders Lund Christensen

---

Nils Kjellegaard Jensen

## DEN UAFHÆNGIGE REVISORS REVISIONSPÅTEGNING

### *Til kapitalejeren i Alpha Centauri ApS*

#### **Konklusion**

Vi har revideret koncernregnskabet og årsregnskabet for Alpha Centauri ApS for regnskabsåret 1. januar - 31. december 2021, der omfatter resultatopgørelse, balance, egenkapitalopgørelse, noter og anvendt regnskabspraksis for såvel koncernen som selskabet samt pengestrømsopgørelse for koncernen. Koncernregnskabet og årsregnskabet udarbejdes efter årsregnskabsloven.

Det er vores opfattelse, at koncernregnskabet og årsregnskabet giver et retvisende billede af koncernens og selskabets aktiver, passiver og finansielle stilling pr. 31. december 2021 samt af resultatet af koncernens og selskabets aktiviteter og koncernens pengestrømme for regnskabsåret 1. januar - 31. december 2021 i overensstemmelse med årsregnskabsloven.

#### **Grundlag for konklusion**

Vi har udført vores revision i overensstemmelse med internationale standarder om revision og de yderligere krav, der er gældende i Danmark. Vores ansvar ifølge disse standarder og krav er nærmere beskrevet i revisionspåtegningens afsnit "Revisors ansvar for revisionen af koncernregnskabet og årsregnskabet". Vi er uafhængige af koncernen i overensstemmelse med International Ethics Standards Board for Accountants' internationale retningslinjer for revisoreres etiske adfærd (IESBA Code) og de yderligere etiske krav, der er gældende i Danmark, ligesom vi har opfyldt vores øvrige etiske forpligtelser i henhold til disse krav og IESBA Code. Det er vores opfattelse, at det opnåede revisionsbevis er tilstrækkeligt og egnet som grundlag for vores konklusion.

#### **Ledelsens ansvar for koncernregnskabet og årsregnskabet**

Ledelsen har ansvaret for udarbejdelsen af et koncernregnskab og et årsregnskab, der giver et retvisende billede i overensstemmelse med årsregnskabsloven. Ledelsen har endvidere ansvaret for den interne kontrol, som ledelsen anser nødvendig for at udarbejde et koncernregnskab og et årsregnskab uden væsentlig fejlinformation, uanset om denne skyldes besvigelser eller fejl.

Ved udarbejdelsen af koncernregnskabet og årsregnskabet er ledelsen ansvarlig for at vurdere koncernens og selskabets evne til at fortsætte driften; at oplyse om forhold vedrørende fortsat drift, hvor dette er relevant; samt at udarbejde koncernregnskabet og årsregnskabet på grundlag af regnskabsprincippet om fortsat drift, medmindre ledelsen enten har til hensigt at likvidere koncernen eller selskabet, indstille driften eller ikke har andet realistisk alternativ end at gøre dette.

#### **Revisors ansvar for revisionen af koncernregnskabet og årsregnskabet**

Vores mål er at opnå høj grad af sikkerhed for, om koncernregnskabet og årsregnskabet som helhed er uden væsentlig fejlinformation, uanset om denne skyldes besvigelser eller fejl, og at afgive en revisionspåtegning med en konklusion. Høj grad af sikkerhed er et højt niveau af sikkerhed, men er ikke en garanti for, at en revision, der udføres i overensstemmelse med internationale standarder om revision og de yderligere krav, der er gældende i Danmark, altid vil afdække væsentlig fejlinformation, når sådan findes. Fejlinformationer kan opstå som følge af besvigelser eller fejl og kan betragtes som væsentlige, hvis det med rimelighed kan forventes, at de enkeltvis eller samlet har indflydelse på de økonomiske beslutninger, som regnskabsbrugere træffer på grundlag af koncernregnskabet og årsregnskabet.

Som led i en revision, der udføres i overensstemmelse med internationale standarder om revision og de yderligere krav, der er gældende i Danmark, foretager vi faglige vurderinger og opretholder professionel skepsis under revisionen. Herudover:

- Identificerer og vurderer vi risikoen for væsentlig fejlinformation i koncernregnskabet og årsregnskabet, uanset om denne skyldes besvigelser eller fejl, udformer og udfører revisionshandlinger som reaktion på disse risici samt opnår revisionsbevis, der er tilstrækkeligt og egnet til at danne grundlag for vores konklusion. Risikoen for ikke at opdage væsentlig fejlinformation forårsaget af besvigelser er højere end ved væsentlig fejlinformation forårsaget af fejl, idet besvigelser kan omfatte sammensværgelser, dokumentfalsk, bevidste udeladelser, vildledning eller tilsidesættelse af intern kontrol.

## DEN UAFHÆNGIGE REVISORS REVISIONSPÅTEGNING

- Opnår vi forståelse af den interne kontrol med relevans for revisionen for at kunne udforme revisionshandlinger, der er passende efter omstændighederne, men ikke for at kunne udtrykke en konklusion om effektiviteten af koncernens og selskabets interne kontrol.
- Tager vi stilling til, om den regnskabspraksis, som er anvendt af ledelsen, er passende, samt om de regnskabsmæssige skøn og tilknyttede oplysninger, som ledelsen har udarbejdet, er rimelige.
- Konkluderer vi, om ledelsens udarbejdelse af koncernregnskabet og årsregnskabet på grundlag af regnskabsprincippet om fortsat drift er passende, samt om der på grundlag af det opnåede revisionsbevis er væsentlig usikkerhed forbundet med begivenheder eller forhold, der kan skabe betydelig tvivl om koncernens og selskabets evne til at fortsætte driften. Hvis vi konkluderer, at der er en væsentlig usikkerhed, skal vi i vores revisionspåtegning gøre opmærksom på oplysninger herom i koncernregnskabet og årsregnskabet eller, hvis sådanne oplysninger ikke er tilstrækkelige, modificere vores konklusion. Vores konklusioner er baseret på det revisionsbevis, der er opnået frem til datoen for vores revisionspåtegning. Fremtidige begivenheder eller forhold kan dog medføre, at koncernen og selskabet ikke længere kan fortsætte driften.
- Tager vi stilling til den samlede præsentation, struktur og indhold af koncernregnskabet og årsregnskabet, herunder noteoplysningerne, samt om koncernregnskabet og årsregnskabet afspejler de underliggende transaktioner og begivenheder på en sådan måde, at der gives et retvisende billede heraf.
- Opnår vi tilstrækkeligt og egnet revisionsbevis for de finansielle oplysninger for virksomhederne eller forretningsaktiviteterne i koncernen til brug for at udtrykke en konklusion om koncernregnskabet. Vi er ansvarlige for at lede, føre tilsyn med og udføre koncernrevisionen. Vi er eneansvarlige for vores revisionskonklusion.

Vi kommunikerer med ledelsen om blandt andet det planlagte omfang og den tidsmæssige placering af revisionen samt betydelige revisionsmæssige observationer, herunder eventuelle betydelige mangler i intern kontrol, som vi identificerer under revisionen.

### Udtalelse om ledelsesberetningen

Ledelsen er ansvarlig for ledelsesberetningen.

Vores konklusion om koncernregnskabet og årsregnskabet omfatter ikke ledelsesberetningen, og vi udtrykker ingen form for konklusion med sikkerhed om ledelsesberetningen.

I tilknytning til vores revision af koncernregnskabet og årsregnskabet er det vores ansvar at læse ledelsesberetningen og i den forbindelse overveje, om ledelsesberetningen er væsentligt inkonsistent med koncernregnskabet og årsregnskabet eller vores viden opnået ved revisionen eller på anden måde synes at indeholde væsentlig fejlinformation.

Vores ansvar er derudover at overveje, om ledelsesberetningen indeholder krævede oplysninger i henhold til årsregnskabsloven.

Baseret på det udførte arbejde er det vores opfattelse, at ledelsesberetningen er i overensstemmelse med koncernregnskabet og årsregnskabet og er udarbejdet i overensstemmelse med årsregnskabslovens krav. Vi har ikke fundet væsentlig fejlinformation i ledelsesberetningen.

København, den 4. maj 2022

BDO Statsautoriseret revisionsaktieselskab  
CVR-nr. 20 22 26 70

Ole C. K. Nielsen  
Statsautoriseret revisor  
MNE-nr. mne23299

## HOVED- OG NØGLETAL FOR KONCERNEN

	2021 tkr.	2020 tkr.	2019 tkr.	2018 tkr.	2017 tkr.
<b>Resultatopgørelse</b>					
Nettoomsætning.....	423.544	365.129	342.039	315.683	319.833
Bruttoresultat.....	406.932	353.093	327.696	307.251	315.834
Resultat af primær drift.....	10.403	6.205	6.346	5.632	5.988
Finansielle poster, netto.....	281	-351	-286	-138	-1.007
Årets resultat.....	8.385	4.563	4.699	4.357	3.871
<b>Balance</b>					
Balancesum.....	79.927	63.749	55.188	47.756	34.316
Egenkapital.....	25.780	18.195	14.433	11.733	8.176
<b>Pengestrømme</b>					
Investeringer i materielle anlægsaktiver.	-4.353	0	-1.395	0	-1.423
<b>Gennemsnitligt antal fuldtidsansatte...</b>	<b>295</b>	<b>287</b>	<b>285</b>	<b>256</b>	<b>255</b>
<b>Nøgletal</b>					
Bruttomargin.....	96,1	96,7	95,8	97,3	98,7
Overskudsgrad.....	2,5	1,7	1,9	1,8	1,9
Likviditetsgrad.....	127,9	136,5	128,4	126,5	0,0
Soliditetsgrad.....	29,2	26,4	26,2	24,6	23,8

De i hoved- og nøgletalsoversigten anførte nøgletal er beregnet således:

Bruttomargin:	$\frac{\text{Bruttoresultat} \times 100}{\text{Nettoomsætning}}$
Overskudsgrad:	$\frac{\text{Driftsresultat} \times 100}{\text{Nettoomsætning}}$
Likviditetsgrad:	$\frac{\text{Omsætningsaktiver} \times 100}{\text{Kortfristet gæld}}$
Soliditetsgrad:	$\frac{\text{Egenkapital (ekskl. minoritetsinteresser)} \times 100}{\text{Samlede aktiver, ultimo}}$



## LEDELSESBERETNING

### Væsentligste aktiviteter

Selskabets væsentligste aktiviteter er at drive handel og finansiel virksomhed, herunder erhvervelse og besiddelse af kapitalandele som holdingselskab i danske og udenlandske selskaber, samt al anden tilknyttet virksomhed efter direktionens beslutning.

### Udviklingen i aktiviteter og økonomiske forhold

#### Modervirksomheden

Modervirksomhedens økonomiske stilling og resultat af virksomhedens drift i det forløbne år fremgår af efterfølgende resultatopgørelse for regnskabsåret 1. januar - 31. december 2021 samt balance pr. 31. december 2021.

Periodens resultat udviser et overskud på DKK 7.199.853. Ledelsen anser resultatet for værende som forventet.

#### Koncernen

Koncernens økonomiske stilling og resultat af virksomhedens drift i det forløbne år fremgår af efterfølgende resultatopgørelse for regnskabsåret 1. januar - 31. december 2021 samt balance pr. 31. december 2021.

Koncernens resultat udviser et overskud på DKK 8.384.891. Ledelsen anser resultatet for værende som forventet efter minoritetsinteresser er fratrukket.

Den overordnede præstation i koncernen for året 2021 har været tilfredsstillende og som forventet.

### Årets resultat sammenholdt med forventet udvikling

Årets resultat er som forventet.

### Betydningsfulde begivenheder, indtruffet efter regnskabsårets afslutning

Der er ikke efter regnskabsårets afslutning indtruffet begivenheder af væsentlig betydning for koncernens og selskabets finansielle stilling.

### Finansielle risici

#### Finansielle risici

Koncernen er som følge af sin drift, investeringer og finansiering eksponeret over for ændringer i valutakurser og renteniveau. Det er koncernens politik ikke at foretage spekulation i finansielle risici.

#### Valutarisici

Koncernens præsentrationsvaluta er DKK og en stor del af faktureringen sker i EUR, GBP og USD. Koncernens omkostninger afholdes primært i DKK, hvorfor koncernen er udsat for ændringer i valutakursen på disse valutaer. Koncernen er fra december 2015 begyndt at anvende valutakurssikring. Koncernen er ikke underlagt øvrige valutariske risici.

#### Miljømæssige risici

Koncernen er miljøbevidst men har ingen væsentlige forhold, der påvirker miljøet.

### Forventninger til fremtiden

Koncernen forventer at styrke sin markedsposition, og at resultatet af aktiviteterne vil blive som i 2021 eller bedre.

## LEDELSESBERETNING

### **Redegørelse for samfundsansvar**

Selskabet ønsker at udvikle sin forretning og møde sine strategiske udfordringer på en økonomisk og samfundsmæssig forsvarlig måde gennem efterlevelse af lovgivningen samt aktiviteter og indsatser af samfundsansvarlig karakter.

Koncernen er en konsulentvirksomhed, der formidler eksperter til en bred kundegruppe i Norden. Dette sker med en høj grad af integritet, professionalisme og etik. Til brug for dette har koncernen et sæt Code of Conduct som har politikker for samfundsansvar, herunder social ansvarlighed, antikorrupition, bestikkelse og menneskerettigheder. Disse politikker skal efterleves af alle ansatte.

### **Redegørelse for måltal og politikker for det underrepræsenterede køn**

Koncernen har opstillet konkrete måltal for andelen af kvindelige ledere i sin øverste ledelse og forventer i 2022 at nå 25%. I næste ledelseslag har koncernen 50%, og det er koncernens politik at alle medarbejdere skal føle at de har de samme muligheder for karriereudvikling og lederstillinger - uanset køn. Ledelsen i koncernen vil sikre lige muligheder for mænd og kvinder og arbejde for en bedre balance mellem mænd og kvinder på samtlige niveauer i virksomheden.

### **Redegørelse for dataetik**

Virksomheden overholder både dansk og EU-lovgivning om data- og privatlivsbeskyttelse. På baggrund af teknologisk udvikling har det været nødvendigt at afsætte ressourcer til teknologiske sikkerhedsforanstaltninger, samt at opbygge en virksomhedskultur omkring sikker og ansvarlig databehandling.

**RESULTATOPGØRELSE 1. JANUAR - 31. DECEMBER**

	Note	Koncernen		Moderselskabet	
		2021 kr.	2020 kr.	2021 kr.	2020 kr.
<b>NETTOOMSÆTNING.....</b>	<b>2</b>	<b>423.543.621</b>	<b>365.128.769</b>	<b>0</b>	<b>0</b>
Vareforbrug.....		-9.325	0	0	0
Andre driftsindtægter.....		631.878	120.375	631.878	120.375
Eksterne omkostninger.....	3	-17.234.594	-12.156.640	-221.857	-145.991
<b>BRUTTORESULTAT.....</b>		<b>406.931.580</b>	<b>353.092.504</b>	<b>410.021</b>	<b>-25.616</b>
Personaleomkostninger.....	4	-396.172.766	-346.690.654	0	-43.043
Af- og nedskrivninger.....		-355.351	-196.989	-271.386	-112.833
<b>DRIFTSRESULTAT .....</b>		<b>10.403.463</b>	<b>6.204.861</b>	<b>138.635</b>	<b>-181.492</b>
Indtægter af kapitalandele i dattervirksomheder.....	5	0	0	6.987.401	4.928.167
Andre finansielle indtægter.....	6	1.168.859	1.267.325	154.453	5.225
Andre finansielle omkostninger.....	7	-887.583	-1.617.871	-19.996	-19.540
<b>RESULTAT FØR SKAT.....</b>		<b>10.684.739</b>	<b>5.854.315</b>	<b>7.260.493</b>	<b>4.732.360</b>
Skat af årets resultat.....	8	-2.299.846	-1.291.792	-60.640	41.208
<b>ÅRETS RESULTAT .....</b>	<b>9</b>	<b>8.384.893</b>	<b>4.562.523</b>	<b>7.199.853</b>	<b>4.773.568</b>

## BALANCE 31. DECEMBER

AKTIVER	Note	Koncernen		Moderselskabet	
		2021 kr.	2020 kr.	2021 kr.	2020 kr.
Grunde og bygninger.....		5.343.798	2.089.557	5.343.798	2.089.557
Andre anlæg, driftsmateriel og inventar.....		56.586	140.340	0	0
<b>Materielle anlægsaktiver.....</b>	<b>10</b>	<b>5.400.384</b>	<b>2.229.897</b>	<b>5.343.798</b>	<b>2.089.557</b>
Kapitalandele i dattervirksomheder.....		0	0	14.285.253	9.807.852
Andre værdipapirer.....		3.623.504	750.000	3.623.504	750.000
Tilgodehavende i associerede virksomheder.....		933.405	864.968	0	0
Egne aktier.....		0	0	0	0
Lejededesitum og andre tilgodehavender.....		722.355	516.411	0	0
<b>Finansielle anlægsaktiver.....</b>	<b>11</b>	<b>5.279.264</b>	<b>2.131.379</b>	<b>17.908.757</b>	<b>10.557.852</b>
<b>ANLÆGSAKTIVER.....</b>		<b>10.679.648</b>	<b>4.361.276</b>	<b>23.252.555</b>	<b>12.647.409</b>
Tilgodehavender fra salg og tjenesteydelser.....		32.769.704	28.422.712	1.876.120	1.535.225
Udskudt skatteaktiv.....	1	0	0	88.882	70.116
Andre tilgodehavender.....		1.124.125	70.990	25.000	25.000
Tilgodehavende sambeskatningsbidrag.....		0	0	510.955	1.106.820
Periodeafgrænsningsposter.....	12	508.234	325.147	0	0
<b>Tilgodehavender.....</b>		<b>34.402.063</b>	<b>28.818.849</b>	<b>2.500.957</b>	<b>2.737.161</b>
<b>Likvide beholdninger.....</b>		<b>34.845.354</b>	<b>30.568.544</b>	<b>133.026</b>	<b>3.260.897</b>
<b>OMSÆTNINGSAKTIVER.....</b>		<b>69.247.417</b>	<b>59.387.393</b>	<b>2.633.983</b>	<b>5.998.058</b>
<b>AKTIVER.....</b>		<b>79.927.065</b>	<b>63.748.669</b>	<b>25.886.538</b>	<b>18.645.467</b>

## BALANCE 31. DECEMBER

PASSIVER	Note	Koncernen		Moderselskabet	
		2021 kr.	2020 kr.	2021 kr.	2020 kr.
Selskabskapital.....		125.000	125.000	125.000	125.000
Reserve for nettoopsk. efter indre værdis metode.....		0	0	13.621.059	18.226.549
Overført resultat.....		22.414.569	15.881.104	10.259.901	-745.442
Forslag til udbytte.....		800.000	800.000	800.000	800.000
Minoritetsinteresser.....		2.440.393	1.388.966	0	0
<b>EGENKAPITAL.....</b>		<b>25.779.962</b>	<b>18.195.070</b>	<b>24.805.960</b>	<b>18.406.107</b>
Anden gæld.....		0	2.051.822	0	0
<b>Langfristede gældsforpligtelser....</b>	13	<b>0</b>	<b>2.051.822</b>	<b>0</b>	<b>0</b>
Leverandører af varer og tjenesteydelser.....		1.746.486	1.072.662	27.000	0
Gæld, tilknyttede virksomheder....		0	0	750.000	0
Selskabsskat.....		569.507	614.321	265.144	212.331
Anden gæld.....		50.224.177	40.771.320	27.934	27.029
Periodeafgrænsningsposter.....	14	1.606.933	1.043.474	10.500	0
<b>Kortfristede gældsforpligtelser....</b>		<b>54.147.103</b>	<b>43.501.777</b>	<b>1.080.578</b>	<b>239.360</b>
<b>GÆLDSFORPLIGTELSE.....</b>		<b>54.147.103</b>	<b>45.553.599</b>	<b>1.080.578</b>	<b>239.360</b>
<b>PASSIVER.....</b>		<b>79.927.065</b>	<b>63.748.669</b>	<b>25.886.538</b>	<b>18.645.467</b>
 Eventualposter mv.	15				
Nærtstående parter	16				
Honorar til generalforsamlingsvalgte revisorer	3				

**EGENKAPITALOPGØRELSE**

	<b>Koncernen</b>				
	Selskabs- kapital	Overført resultat	Forslag til udbytte	Minoritetsint resser	I alt
Egenkapital 1. januar 2021.....	125.000	15.881.103	800.000	1.388.966	18.195.069
Forslag til resultatdisponering, jf. note 9.....		6.399.858	800.000	1.185.035	8.384.893
<b>Transaktioner med ejere</b>					
Ordinært udbytte.....			-800.000		-800.000
Salg af minoritetsinteresser.....		133.608		-133.608	0
<b>Egenkapital 31. december 2021.....</b>	<b>125.000</b>	<b>22.414.569</b>	<b>800.000</b>	<b>2.440.393</b>	<b>25.779.962</b>

## EGENKAPITALOPGØRELSE

	<b>Moderselskabet</b>				
	Selskabs- kapital	Reserve for nettoopsk. efter indre værdis metode	Overført resultat	Forslag til udbytte	I alt
Egenkapital 1. januar 2021.....	125.000	18.226.549	-745.442	800.000	18.406.107
Forslag til resultatdisponering, jf. note 9.....		6.476.130	-76.277	800.000	7.199.853
<b>Transaktioner med ejere</b>					
Ordinært udbytte.....				-800.000	-800.000
<b>Andre lovpligtige bindinger</b>					
Andre reg. af indre værdi.....		-11.081.620	11.081.620		0
<b>Egenkapital 31. december 2021.....</b>	<b>125.000</b>	<b>13.621.059</b>	<b>10.259.901</b>	<b>800.000</b>	<b>24.805.960</b>

**PENGESTRØMSOPGØRELSE 1. JANUAR - 31. DECEMBER**

	<b>Koncernen</b>	
	<b>2021</b> kr.	<b>2020</b> kr.
Årets resultat .....	8.384.893	4.562.528
Årets afskrivninger tilbageført.....	357.470	230.739
Regulering af andre finansielle indtægter.....	-1.168.859	-1.267.325
Regulering af andre finansielle omkostninger.....	887.583	1.617.871
Skat af årets resultat tilbageført.....	2.299.846	1.291.792
Betalt selskabsskat.....	-2.299.846	-1.291.792
Ændring i tilgodehavender (ekskl. skat).....	-5.583.214	1.418.374
Ændring i kortfristet gæld (ekskl. skat, skyldige afdrag og kassekredit)...	8.806.342	4.447.931
<b>PENGESTRØMME FRA DRIFTSAKTIVITET.....</b>	<b>11.684.215</b>	<b>11.010.118</b>
Køb af materielle anlægsaktiver.....	-3.527.957	0
Køb af finansielle anlægsaktiver.....	-3.079.448	-561.510
<b>PENGESTRØMME FRA INVESTERINGSAKTIVITET.....</b>	<b>-6.607.405</b>	<b>-561.510</b>
Betalt udbytte i regnskabsåret.....	-800.000	-800.000
<b>PENGESTRØMME FRA FINANSIERINGSAKTIVITET.....</b>	<b>-800.000</b>	<b>-800.000</b>
<b>ÆNDRING I LIKVIDER.....</b>	<b>4.276.810</b>	<b>9.648.608</b>
Likvider 1. januar.....	30.568.544	20.919.936
<b>LIKVIDER 31. DECEMBER.....</b>	<b>34.845.354</b>	<b>30.568.544</b>
Likvider 31. december specificeres således:		
Likvide beholdninger.....	34.845.354	30.568.544
<b>LIKVIDER, INDESTÅENDE.....</b>	<b>34.845.354</b>	<b>30.568.544</b>



## NOTER

## Note

**Udskudt skatteaktiv**

1

Hensættelse til udskudt skat vedrører forskelle mellem regnskabsmæssige og skattemæssige værdier på værdipapirer, tilgodehavender, immaterielle anlægsaktiver og materielle anlægsaktiver, herunder indregnede finansielle leasingkontrakter.

	<b>Koncernen</b>		<b>Moderselskabet</b>	
	<b>2021</b>	<b>2020</b>	<b>2021</b>	<b>2020</b>
	kr.	kr.	kr.	kr.
Udskudt skatteaktiv 1. januar.....	0	0	70.116	45.292
Årets udskudte skat i resultatopgørelsen.....	0	0	18.766	24.824
<b>Udskudt skatteaktiv 31. december.</b>	<b>0</b>	<b>0</b>	<b>88.882</b>	<b>70.116</b>

	<b>Koncernen</b>		<b>Moderselskabet</b>	
	<b>2021</b>	<b>2020</b>	<b>2021</b>	<b>2020</b>
	kr.	kr.	kr.	kr.
<b>Nettoomsætning</b>				
Omsætning, Danmark.....	146.530.563	156.474.238	0	0
Omsætning, EU.....	132.731.871	182.454.300	0	0
Omsætning, resten af verden.....	144.281.187	26.200.231	0	0
	<b>423.543.621</b>	<b>365.128.769</b>	<b>0</b>	<b>0</b>
<b>Segmentoplysninger (aktiviteter)</b>				
Konsulenthonorarer.....	423.543.621	365.128.769	0	0
	<b>423.543.621</b>	<b>365.128.769</b>	<b>0</b>	<b>0</b>

2

**Honorar til****generalforsamlingsvalgte revisorer**

3

Samlet honorar:

BDO.....	147.500	147.000	60.500	60.000
	<b>147.500</b>	<b>147.000</b>	<b>60.500</b>	<b>60.000</b>

Specifikation af honorar:

Lovpligtig revision.....	75.250	75.000	24.250	24.000
Andre ydelser.....	72.250	72.000	36.250	36.000
	<b>147.500</b>	<b>147.000</b>	<b>60.500</b>	<b>60.000</b>

## NOTER

	Koncernen		Moderselskabet		Note
	2021 kr.	2020 kr.	2021 kr.	2020 kr.	
<b>Personaleomkostninger</b>					<b>4</b>
Antal personer beskæftiget i gennemsnit:	295	287	1	1	
Løn og gager.....	355.813.843	308.532.910	0	40.000	
Pensioner.....	9.008.593	5.849.929	0	0	
Andre omkostninger til social sikring.....	2.201.353	1.747.349	0	3.043	
Andre personaleomkostninger.....	29.148.977	30.560.466	0	0	
	<b>396.172.766</b>	<b>346.690.654</b>	<b>0</b>	<b>43.043</b>	
Oplysninger om ledelsesvederlag er udeladt i henhold til undtagelsesbestemmelsen i årsregnskabsloven § 98 b, stk. 3 nr. 2.					
<b>Indtægter af kapitalandele i dattervirksomheder</b>					<b>5</b>
Indtægter af kapitalandele i dattervirksomheder.....	0	0	6.987.401	4.928.167	
	<b>0</b>	<b>0</b>	<b>6.987.401</b>	<b>4.928.167</b>	
<b>Andre finansielle indtægter</b>					<b>6</b>
Finansielle indtægter i øvrigt.....	1.168.859	1.267.325	154.453	5.225	
	<b>1.168.859</b>	<b>1.267.325</b>	<b>154.453</b>	<b>5.225</b>	
<b>Andre finansielle omkostninger</b>					<b>7</b>
Finansielle omkostninger i øvrigt.....	887.583	1.617.871	19.996	19.540	
	<b>887.583</b>	<b>1.617.871</b>	<b>19.996</b>	<b>19.540</b>	
<b>Skat af årets resultat</b>					<b>8</b>
Beregnet skat af årets skattepligtige indkomst.....	2.332.165	1.326.141	81.306	-16.384	
Regulering skat vedrørende tidligere år.....	-1.900	0	-1.900	0	
Regulering af udskudt skat.....	-30.419	-34.349	-18.766	-24.824	
	<b>2.299.846</b>	<b>1.291.792</b>	<b>60.640</b>	<b>-41.208</b>	

## NOTER

	Koncernen		Moderselskabet		Note
	2021 kr.	2020 kr.	2021 kr.	2020 kr.	
<b>Forslag til resultatdisponering</b>					<b>9</b>
Foreslået udbytte for regnskabsåret	800.000	800.000	800.000	800.000	
Henlæggelser til reserve for nettoopsk. efter indre værdis metode.....	0	0	6.476.130	4.331.281	
Overført resultat.....	6.399.858	3.973.564	-76.277	-357.713	
Minoritetsinteressernes andel af dattervirksomheders resultat.....	1.185.035	-211.041	0	0	
	<b>8.384.893</b>	<b>4.562.523</b>	<b>7.199.853</b>	<b>4.773.568</b>	
 <b>Materielle anlægsaktiver</b>					<b>10</b>
			Koncernen		
			Grunde og bygninger	Andre anlæg, driftsmateriel og inventar	
Kostpris 1. januar 2021.....			2.408.263	416.010	
Tilgang.....			4.352.750	0	
Afgang.....			-1.013.203	0	
<b>Kostpris 31. december 2021.....</b>			<b>5.747.810</b>	<b>416.010</b>	
Af- og nedskrivninger 1. januar 2021.....			318.707	273.340	
Tilbageførsel af afskrivninger på afhændede aktiver.....			-186.081	0	
Årets afskrivninger.....			271.386	86.084	
<b>Af- og nedskrivninger 31. december 2021.....</b>			<b>404.012</b>	<b>359.424</b>	
<b>Regnskabsmæssig værdi 31. december 2021.....</b>			<b>5.343.798</b>	<b>56.586</b>	
			Moder-selskabet		
			Grunde og bygninger		
Kostpris 1. januar 2021.....			2.408.263		
Tilgang.....			4.352.750		
Afgang.....			-1.013.203		
<b>Kostpris 31. december 2021.....</b>			<b>5.747.810</b>		
Af- og nedskrivninger 1. januar 2021.....			318.707		
Tilbageførsel af afskrivninger på afhændede aktiver.....			-186.081		
Årets afskrivninger.....			271.386		
<b>Af- og nedskrivninger 31. december 2021.....</b>			<b>404.012</b>		
<b>Regnskabsmæssig værdi 31. december 2021.....</b>			<b>5.343.798</b>		

## NOTER

Note

## Finansielle anlægsaktiver

11

	Koncernen		
	Andre værdipapirer	Tilgodehavende i associerede virksomheder	Lejededpositum og andre tilgodehavender
Kostpris 1. januar 2021.....	750.000	933.405	516.411
Tilgang.....	2.873.504	0	205.944
<b>Kostpris 31. december 2021.....</b>	<b>3.623.504</b>	<b>933.405</b>	<b>722.355</b>
<b>Regnskabsmæssig værdi 31. december 2021..</b>	<b>3.623.504</b>	<b>933.405</b>	<b>722.355</b>
	Moderselskabet		
	Kapitalandele i dattervirksomheder	Andre værdipapirer	
Kostpris 1. januar 2021.....	709.074	750.000	
Tilgang.....	0	2.873.504	
Afgang.....	-44.880	0	
<b>Kostpris 31. december 2021.....</b>	<b>664.194</b>	<b>3.623.504</b>	
Værdireguleringer 1. januar 2021.....	9.098.778	0	
Udloddet resultat .....	-1.850.000	0	
Årets resultat .....	6.755.731	0	
Årets værdireguleringer .....	-383.450	0	
<b>Værdireguleringer 31. december 2021.....</b>	<b>13.621.059</b>	<b>0</b>	
<b>Regnskabsmæssig værdi 31. december 2021.....</b>	<b>14.285.253</b>	<b>3.623.504</b>	

## Kapitalandele i dattervirksomheder (kr.)

Navn og hjemsted	Egenkapital	Årets resultat	Ejerandel
GTS Nordic ApS, København.....	7.501.950	3.546.084	80 %
GTS Nordic Sweden AB, Sverige.....	3.814.342	1.830.934	80 %
Addcount Denmark Services ApS , København...	1.685.620	609.372	100 %
GTS Nordic Administration ApS, København.....	1.250.663	178.433	100 %
GTS Nordic Finland, Finland.....	885.671	590.908	80 %

## Periodeafgrænsningsposter

12

Forsikringer.....	51.744	168.528	0	0
Omkostninger .....	456.490	156.619	0	0
	<b>508.234</b>	<b>325.147</b>	<b>0</b>	<b>0</b>

Periodeafgrænsningsposter omfatter husleje og sikringer mv., som udgiftsføres i det efterfølgende regnskabsår.

**NOTER**
**Note**
**Langfristede gældsforpligtelser**
**13**

	<b>Koncernen</b>			
	31/12 2021 gæld i alt	Afdrag næste år	Restgæld efter 5 år	31/12 2020 gæld i alt
Anden gæld.....	0	0	0	2.051.822
	<b>0</b>	<b>0</b>	<b>0</b>	<b>2.051.822</b>

**Periodeafgrænsningsposter**
**14**

Periodeafgrænsningsposter omfatter husleje og forsikringer mv., som udgiftsføres i det efterfølgende regnskabsår.

**Eventualposter mv.**
**15**
**Eventualforpligtelser**

koncernen har på balancetidspunktet indgået lejekontrakt på boliglejemål. Lejemålet kan opsiges med 6 måneders varsel. Lejeforpligtelsen udgør TDKK 929. Den årlige leje udgør TDKK 739 i 2021 og TDKK 739 i 2022.

Koncernen har på balancetidspunktet indgået lejekontrakter på boliglejemålet. Lejemålene kan opsiges med 1 måneds varsel. Lejeforpligtelsen udgør TDKK 129. Den årlige husleje udgør TDKK 699.

**Hæftelse i sambeskatningen**

Koncernens danske selskaber hæfter solidarisk for skat af koncernens sambeskattede indkomst og for eventuelle kildeskatter såsom udbytteskat mv.

Skyldig skat af koncernens sambeskattede indkomst udgør 569 tkr. pr. balancedagen.

**Nærtstående parter**
**16**

Selskabets nærtstående parter omfatter følgende:

**Bestemmende indflydelse**

Direktør Poul Lund Christensen, Østerkildevej 12, 2820 Gentofte, der er hovedaktionær.

**Transaktioner med nærtstående parter**

Selskabet har ikke haft transaktioner med nærtstående parter, der ikke er indgået på markedsmæssige vilkår. Jf. ÅRL § 98c, stk. 7 oplyses alene om transaktioner, som ikke er gennemført på normale markedsmæssige vilkår.

## ANVENDT REGNSKABSPRAKSIS

Årsrapporten for Alpha Centauri ApS for 2021 er aflagt i overensstemmelse med den danske årsregnskabslovs bestemmelser for virksomheder i regnskabsklasse C, stor virksomhed.

Årsrapporten er udarbejdet efter samme regnskabspraksis som sidste år.

### Koncernregnskabet

Koncernregnskabet omfatter moderselskabet Alpha Centauri ApS samt dattervirksomheder, hvori Alpha Centauri ApS direkte eller indirekte besidder mere end 50 % af stemmerettighederne eller på anden måde har bestemmende indflydelse. Virksomheder, hvori koncernen besidder mellem 20 % og 50 % af stemmerettighederne og udøver betydelig, men ikke bestemmende indflydelse, betragtes som associerede virksomheder, jf. koncernoversigten.

Koncernregnskabet er udarbejdet som et sammendrag af moderselskabets og dattervirksomheders årsregnskaber ved sammenlægning af ensartede regnskabsposter. Ved konsolideringen foretages fuld eliminering af koncerninterne indtægter og omkostninger, aktiebesiddelser, interne mellemværender og udbytter samt realiserede og urealiserede fortjenester og tab ved transaktioner mellem de konsoliderede virksomheder.

Nyerhvervede eller nystiftede virksomheder inden for koncernen indregnes i koncernregnskabet, som om virksomheden har været sammenlagt fra den tidligste regnskabsperiode, der indgår i koncernregnskabet. Solgte eller afviklede virksomheder indregnes i den konsoliderede resultatopgørelse fra den tidligste regnskabsperiode, der indgår i regnskabet. Sammenligningstal korrigeres for nyerhvervede, solgte eller afviklede virksomheder.

Transaktionsomkostninger, afholdt i forbindelse med erhvervelse af virksomheder, indregnes i resultatopgørelsen i afholdelsesåret.

Kapitalandele i dattervirksomheder udlignes med den forholdsmæssige andel af dattervirksomhedernes dagsværdi af nettoaktiver og forpligtelser på anskaffelsestidspunktet.

Kapitalandele i associerede virksomheder måles i balancen til den forholdsmæssige andel af virksomhedernes værdi opgjort efter moderselskabets regnskabspraksis og med forholdsmæssig eliminering af urealiserede koncerninterne avancer og tab. I resultatopgørelsen indregnes den forholdsmæssige andel af de associerede virksomheders resultat efter eliminering af forholdsmæssig andel af intern avance og tab.

### Minoritetsinteresser

I koncernregnskabet indregnes dattervirksomheders regnskabsposter 100 %. Minoritetsinteressernes forholdsmæssige andel af dattervirksomheders resultat og egenkapital præsenteres særskilt i henholdsvis resultatdisponering og i særskilte hovedposter inden for egenkapitalen.

## RESULTATOPGØRELSEN

### Nettoomsætning

Nettoomsætning ved salg af services indregnes i resultatopgørelsen, såfremt levering og risikoovergang til køber har fundet sted inden årets udgang og såfremt indtægten kan opgøres pålideligt og forventes modtaget. Nettoomsætning indregnes ekskl. moms og afgifter og med fradrag af rabatter i forbindelse med salget.

Nettoomsætningen indregnes ekskl. moms og med fradrag af de afgifter og rabatter, der kan henføres til salget.

### Andre driftsindtægter

Andre driftsindtægter indeholder regnskabsposter af sekundær karakter i forhold til koncernens og selskabets aktiviteter, herunder fortjeneste ved salg af immaterielle- og materielle anlægsaktiver.

## ANVENDT REGNSKABSPRAKSIS

### Vareforbrug

Vareforbrug omfatter omkostninger, der afholdes for at opnå årets nettoomsætning. Herunder indgår direkte og indirekte omkostninger til råvarer og hjælpematerialer.

### Andre eksterne omkostninger

Andre eksterne omkostninger omfatter omkostninger til salg, reklame, administration, lokaler, tab på debitorer, leasingomkostninger mv.

### Personaleomkostninger

Personaleomkostninger omfatter løn og gager, inklusive feriepenge og pensioner samt andre omkostninger til social sikring mv. til koncernens og selskabets medarbejdere. I personaleomkostninger er fratrukket modtagne godtgørelser fra offentlige myndigheder.

### Indtægter af kapitalandele i dattervirksomheder

I moderselskabets resultatopgørelse indregnes den forholdsmæssige andel af de enkelte dattervirksomheders resultat efter fuld eliminering af intern avance/tab og fradrag af afskrivning på goodwill.

Ved afhændelser indregnes eventuel fortjeneste, når de økonomiske rettigheder knyttet til de solgte kapitalandele overføres, dog tidligst når fortjenesten er realiseret eller anses som realisabel. Desuden indgår realiserede tab udover nedskrivninger, når sådanne må konstateres.

### Finansielle indtægter og omkostninger

Finansielle indtægter og omkostninger indeholder renteindtægter og -omkostninger, realiserede og urealiserede kursgevinster og -tab vedrørende værdipapirer, gæld og transaktioner i fremmed valuta, amortisering af finansielle aktiver og forpligtelser samt tillæg og godtgørelse under acontoskatteordningen mv. Finansielle indtægter og omkostninger indregnes med de beløb, der vedrører regnskabsåret.

### Skat

Årets skat, som består af årets aktuelle skat og forskydning i udskudt skat, indregnes i resultatopgørelsen med den del, der kan henføres til årets resultat, og direkte på egenkapitalen med den del, der kan henføres til posteringer direkte på egenkapitalen.

## BALANCEN

### Materielle anlægsaktiver

Grunde og bygninger, produktionsanlæg og maskiner samt andre anlæg, driftsmateriel og inventar måles til kostpris med fradrag af akkumulerede af- og nedskrivninger. Der afskrives ikke på grunde.

Afskrivningsgrundlaget er kostpris med fradrag af den skønnede restværdi efter afsluttet brugstid.

Kostprisen omfatter anskaffelsesprisen samt omkostninger direkte tilknyttet anskaffelsen indtil det tidspunkt, hvor aktivet er klar til at blive taget i brug. For egenfremstillede aktiver omfatter kostprisen omkostninger til materialer, komponenter, underleverandører, direkte lønforbrug samt indirekte produktionsomkostninger.

Der foretages lineære afskrivninger baseret på følgende vurdering af aktivernes forventede brugstider og restværdi:

	Brugstid	Restværdi
Bygninger.....	20 år	0 %
Andre anlæg, driftsmateriel og inventar.....	3-5 år	0 %

## ANVENDT REGNSKABSPRAKSIS

Fortjeneste eller tab ved salg af materielle anlægsaktiver opgøres som forskellen mellem salgspris med fradrag af salgsomkostninger og den regnskabsmæssige værdi på salgstidspunktet. Fortjeneste eller tab indregnes i resultatopgørelsen under andre driftsindtægter eller andre driftsomkostninger.

### Finansielle anlægsaktiver

Kapitalandele i måles i moderselskabets balance efter den indre værdis metode.

Kapitalandele i måles i balancen til den forholdsmæssige andel af virksomhedernes regnskabsmæssige indre værdi opgjort efter moderselskabets regnskabspraksis med fradrag eller tillæg af urealiserede koncerninterne avancer og tab og med tillæg eller fradrag af resterende værdi af positiv eller negativ goodwill opgjort efter overtagelsesmetoden.

Ved køb af virksomheder inden for koncernen anvendes sammenlægningsmetoden, hvor sammenlægningen anses for sket fra den tidligste regnskabsperiode, der indgår i regnskabet og med anvendelse af bogførte værdier på de overtagne aktiver og forpligtelser.

Nettoopskrivning af kapitalandele i overføres under egenkapitalen til reserve for nettoopskrivning efter den indre værdis metode i det omfang, den regnskabsmæssige værdi overstiger anskaffelsesværdien.

Dattervirksomheder med negativ regnskabsmæssig indre værdi måles til 0 kr., og et eventuelt tilgodehavende hos disse virksomheder nedskrives i det omfang, det vurderes som uerholdeligt. Såfremt den regnskabsmæssige negative indre værdi overstiger tilgodehavender, indregnes det resterende beløb under hensatte forpligtelser i det omfang, selskabet har en retlig eller faktisk forpligtelse til at dække dattervirksomheders underbalance.

### Værdiforringelse af anlægsaktiver

Den regnskabsmæssige værdi af materielle anlægsaktiver samt finansielle anlægsaktiver, der ikke måles til dagsværdi, vurderes årligt for indikationer på værdiforringelse ud over det, som udtrykkes ved afskrivning.

Foreligger der indikationer på værdiforringelse, foretages nedskrivningstest af hvert enkelt aktiv henholdsvis gruppe af aktiver. Der foretages nedskrivning til genindvindingsværdien, hvis denne er lavere end den regnskabsmæssige værdi.

Genindvindingsværdi er den højeste værdi af nettosalgspris og kapitalværdi. Kapitalværdien opgøres som nutidsværdien af de forventede nettopengestrømme fra anvendelsen af aktivet eller aktivgruppen og forventede nettopengestrømme ved salg af aktivet eller aktivgruppen efter endt brugstid.

### Tilgodehavender

Tilgodehavender måles til amortiseret kostpris, hvilket sædvanligvis svarer til nominel værdi. Værdien reduceres med nedskrivning til imødegåelse af forventede tab.

### Periodeafgrænsningsposter, aktiver

Periodeafgrænsningsposter indregnet under aktiver omfatter afholdte omkostninger vedrørende efterfølgende regnskabsår.



## ANVENDT REGNSKABSPRAKSIS

### Skyldig skat og udskudt skat

Aktuelle skatteforpligtelser og tilgodehavende aktuel skat indregnes i balancen som beregnet skat af årets skattepligtige indkomst reguleret for skat af tidligere års skattepligtige indkomster samt for betalte acontoskatter.

Selskabet er sambeskattet med koncernforbundne danske selskaber. Den aktuelle selskabsskat fordeles mellem de sambeskattede selskaber i forhold til disses skattepligtige indkomster og med fuld fordeling med refusion vedrørende skattemæssige underskud. De sambeskattede selskaber indgår i acontoskatteordningen. Skyldig og tilgodehavende sambeskatningsbidrag indregnes i balancen under henholdsvis omsætningsaktiver og gæld.

Udskudt skat måles af midlertidige forskelle mellem regnskabsmæssig og skattemæssig værdi af aktiver og forpligtelser.

Udskudte skatteaktiver, herunder skatteværdien af fremførselsberettiget skattemæssigt underskud, måles til den værdi, hvortil aktivet forventes at kunne realiseres, enten ved udligning i skat af fremtidig indtjening, eller ved modregning i udskudte skatteforpligtelser inden for samme juridiske skatteenhed.

Udskudt skat måles på grundlag af de skatteregler og skattesatser, der med balancedagens lovgivning vil være gældende, når den udskudte skat forventes udløst som aktuel skat. Ændring i udskudt skat som følge af ændringer i skattesatser indregnes i resultatopgørelsen bortset fra poster, der føres direkte på egenkapitalen.

### Gældsforpligtelser

Finansielle forpligtelser indregnes ved lånoptagelse til det modtagne provenu med fradrag af afholdte låneomkostninger. I efterfølgende perioder måles de finansielle forpligtelser til amortiseret kostpris svarende til den kapitaliserede værdi ved anvendelse af den effektive rente, således at forskellen mellem provenuet og den nominelle værdi indregnes i resultatopgørelsen over låneperioden.

Amortiseret kostpris for kortfristede gældsforpligtelser svarer normalt til nominel værdi.

### Periodeafgrænsningsposter, passiver

Periodeafgrænsningsposter indregnet under passiver omfatter modtagne betalinger vedrørende indtægter i de efterfølgende år.

### Omregning af fremmed valuta

Transaktioner i fremmed valuta omregnes til transaktionsdagens kurs. Valutakursdifferencer, der opstår mellem transaktionsdagens kurs og kursen på betalingsdagen, indregnes i resultatopgørelsen som en finansiel post.

Tilgodehavender, gæld og andre monetære poster i fremmed valuta, som ikke er afregnet på balancedagen, omregnes til balancedagens valutakurs. Forskellen mellem balancedagens kurs og kursen på tidspunktet for tilgodehavendets eller gældens opståen indregnes i resultatopgørelsen under finansielle indtægter og omkostninger.

Anlægsaktiver, der er købt i fremmed valuta, omregnes til kursen på transaktionsdagen.

## PENGESTRØMSOPGØRELSE

Under henvisning til årsregnskabslovens § 86, stk. 4, har selskabet undladt at udarbejde pengestrømsopgørelse. Der er udarbejdet en pengestrømsopgørelse for koncernen.

Pengestrømsopgørelsen viser pengestrømmene for året fordelt på driftsaktivitet, investeringsaktivitet og finansieringsaktivitet for året, årets forskydning i likvider samt likvider ved årets begyndelse og slutning.

## ANVENDT REGNSKABSPRAKSIS

Pengestrømme fra driftsaktivitet:

Pengestrømme fra driftsaktivitet opgøres som årets resultat reguleret for ikke-kontante driftsposter, ændring i driftskapital samt betalt selskabsskat.

Pengestrømme fra investeringsaktivitet:

Pengestrømme fra investeringsaktivitet omfatter betaling i forbindelse med køb og salg af immaterielle, materielle og finansielle anlægsaktiver.

Pengestrømme fra finansieringsaktivitet:

Pengestrømme fra finansieringsaktivitet omfatter ændringer i størrelse eller sammensætning af aktiekapital og omkostninger forbundet hermed samt optagelse af lån samt afdrag på rentebærende gæld og betaling af udbytte til selskabsdeltagere.

Likvider:

Likvider omfatter kassekredit og likvide beholdninger.