

## OSGH Holding A/S

Sognevej 49  
2820 Gentofte

CVR-nr. 29 77 78 29

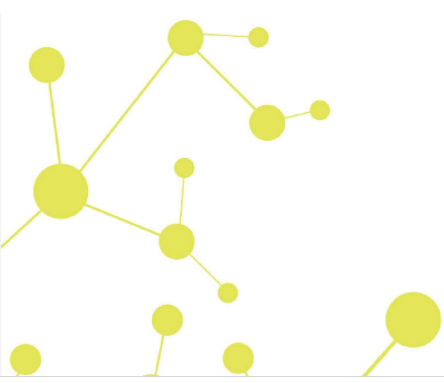
### Årsrapport for 2021

(16. regnskabsår)

Årsrapporten er fremlagt og godkendt på selskabets ordinære generalforsamling den 11. juli 2022

---

Ole Magleby Gudmand-Høyer  
dirigent



## Indholdsfortegnelse

|   | <b>Side</b> |
|---|-------------|
| <b>Påtegninger</b>                                      |             |
| Ledelsespåtegning                                       | 1           |
| Den uafhængige revisors erklæring om udvidet gennemgang | 2           |
| <br>  |             |
| <b>Ledelsesberetning</b>                                |             |
| Selskabsoplysninger                                     | 4           |
| Ledelsesberetning                                       | 5           |
| <br>  |             |
| <b>Årsregnskab</b>                                      |             |
| Anvendt regnskabspraksis                                | 6           |
| Resultatopgørelse 1. januar - 31. december              | 9           |
| Balance 31. december                                    | 10          |
| Egenkapitalopgørelse                                    | 12          |
| Noter   | 14          |

## Ledelsespåtegning

Bestyrelsen og direktionen har dags dato behandlet og godkendt årsrapporten for regnskabsåret 1. januar - 31. december 2021 for OSGH Holding A/S.

Årsrapporten aflægges i overensstemmelse med årsregnskabsloven.

Det er vores opfattelse, at årsregnskabet giver et retvisende billede af selskabets aktiver, passiver og finansielle stilling pr. 31. december 2021 og resultatet af selskabets aktiviteter for regnskabsåret 1. januar - 31. december 2021.

Ledelsesberetningen indeholder efter vores opfattelse en retvisende redegørelse for de forhold, beretningen omhandler.

Årsrapporten indstilles til generalforsamlingens godkendelse.

Gentofte, den 11. juli 2022

### Direktion

Ole Magleby Gudmand-Høyer  
direktør

### Bestyrelse

Formand Karsten Gudmand-Høyer  
formand

Stine Gudmand-Høyer  
næstformand

Carsten Michael Bendtsen

## Den uafhængige revisors erklæring om udvidet gennemgang

*Til kapitalejeren i OSGH Holding A/S*

### Erklæring om udvidet gennemgang af årsregnskabet

#### Manglende konklusion

Vi er blevet valgt til at udføre udvidet gennemgang af årsregnskabet for OSGH Holding A/S for regnskabsåret 1. januar - 31. december 2021, der omfatter anvendt regnskabspraksis, resultatopgørelse, balance, egenkapitalopgørelse og noter. Årsregnskabet udarbejdes efter årsregnskabsloven.

Vi udtrykker ingen konklusion om årsregnskabet. På grund af betydeligheden af det forhold, der er beskrevet i afsnittet "Grundlag for manglende konklusion", har vi ikke været i stand til at opnå tilstrækkeligt og egnet bevis, der kan danne grundlag for en konklusion om årsregnskabet.

#### Grundlag for manglende konklusion

I årsrapporten er kapitalandele i tilknyttede virksomheder målt til indre værdi og er indregnet til kr. 3.260.000. Ledelsen har ikke været i stand til, at fremskaffe egnet revisionsbevis for værdiansættelsen af kapitalandele i tilknyttede virksomheder, som følge af den manglende konklusion i datterselskabet, Qutron A/S. Vi har således forespurgt ledelsen om grundlag for primobalancen, men har ikke modtaget egnet bevis, og kan derfor ikke udtale os om primobalancen.

Indvirkninger af ovenstående forhold kan være både væsentlige og gennemgribende for regnskabet. Derfor er det vores faglige vurdering, at vi ikke kan udtrykke en konklusion om vores udvidet gennemgang af regnskabet.

#### Ledelsens ansvar for årsregnskabet

Ledelsen har ansvaret for udarbejdelsen af et årsregnskab, der giver et retvisende billede i overensstemmelse med årsregnskabsloven. Ledelsen har endvidere ansvaret for den interne kontrol, som ledelsen anser for nødvendig for at udarbejde et årsregnskab uden væsentlig fejlinformation, uanset om denne skyldes besvigelser eller fejl.

Ved udarbejdelsen af årsregnskabet er ledelsen ansvarlig for at vurdere selskabets evne til at fortsætte driften, at oplyse om forhold vedrørende fortsat drift, hvor dette er relevant, samt at udarbejde årsregnskabet på grundlag af regnskabsprincippet om fortsat drift, medmindre ledelsen enten har til hensigt at likvidere selskabet, indstille driften eller ikke har andet realistisk alternativ end at gøre dette.

#### Revisors ansvar for den udvidede gennemgang af årsregnskabet

Vort ansvar er at udtrykke en konklusion om årsregnskabet på grundlag af en udvidet gennemgang i overensstemmelse med Erhvervsstyrelsens erklæringsstandard for små virksomheder og FSR - danske revisors standard om udvidet gennemgang af årsregnskaber, der udarbejdes efter årsregnskabsloven. På grund af de forhold, der er beskrevet i afsnittet "Grundlag for manglende konklusion", har vi imidlertid ikke været i stand til at opnå tilstrækkeligt og egnet bevis, der kan danne grundlag for en konklusion.

## Den uafhængige revisors erklæring om udvidet gennemgang

### Udtalelse om ledelsesberetningen

Som det fremgår af afsnittet "Grundlag for manglende konklusion", har vi ikke været i stand til at opnå tilstrækkeligt og egnet bevis, der kan danne grundlag for en konklusion om årsregnskabet. Vi afgiver derfor ikke en udtalelse om ledelsesberetningen.

### Erklæring i henhold til anden lovgivning og øvrig regulering

#### Selskabsloven

I henhold til selskabets vedtægter skal selskabet vælge en statsautoriseret eller registreret revisor. Selskabet har i strid med vedtægterne ikke haft en generalforsamlingsvalgt revisor siden 7. august 2012. Selskabet har i årsrapporten for 2014 anført, at der ønskes fravalg af revision for det kommende år, hvorved ledelsen kan ifalde ansvar. Vi er valgt som revisorer den 6. juli 2022.

Greve, den 11. juli 2022

Global Revision ApS  
Registreret revisionsanpartsselskab  
CVR-nr. 28 12 17 17

Eddie Holstebro  
Registreret revisor  
MNE-nr. mne11067

## Selskabsoplysninger

### Selskabet

OSGH Holding A/S  
Sognevej 49  
2820 Gentofte

CVR-nr.: 29 77 78 29

Regnskabsperiode: 1. januar - 31. december 2021

Hjemsted: Gentofte

### Bestyrelse

Karsten Gudmand-Høyer, formand  
Stine Gudmand-Høyer, næstformand  
Carsten Michael Bendtsen

### Direktion

Ole Magleby Gudmand-Høyer, direktør

### Revisor

Global Revision ApS  
Registreret revisionsanpartsselskab  
Greve Strandvej 9  
2670 Greve

## Ledelsesberetning

### Selskabets væsentligste aktiviteter

Selskabets formål er at eje aktier i datterselskaber samt anden dermed i forbindelse stående virksomhed.

### Usædvanlige forhold

Selskabets aktiver, passiver og finansielle stilling pr. 31. december 2021 samt resultatet af selskabets aktiviteter for regnskabsåret 2021 er ikke påvirket af usædvanlige forhold udover nedenstående.

Selskabets ledelse har konstateret, at kapitalandelene i regnskabsåret 2020 og tidligere regnskabsår fejlagtigt ikke har været reguleret til indre værdi i en årrække, på trods af, at anvendt regnskabspraksis de facto har været efter indre værdis metode. Ledelsen ønsker at korrigere dette, således det vil give et mere retvisende billede af selskabets økonomiske stilling.

Ledelsen har på baggrund heraf valgt at foretage korrektion af kapitalandelene, som en væsentlig fejl jf. Årsregnskabslovens § 52, stk. 2, således at regnskabet giver et retvisende billede af selskabets økonomiske stilling. Egenkapitalen primo i sammenligningstallene er ikke korrigeret.

### Udviklingen i aktiviteter og økonomiske forhold

Selskabets resultatopgørelse for 2021 udviser et overskud på kr. 956.906, og selskabets balance pr. 31. december 2021 udviser en egenkapital på kr. 3.060.136.

### Betydningsfulde hændelser, som er indtruffet efter regnskabsårets afslutning

Der er efter regnskabsårets afslutning ikke indtruffet begivenheder, som væsentligt vil kunne påvirke selskabets finansielle stilling.

## Anvendt regnskabspraksis

Årsrapporten for OSGH Holding A/S for 2021 er aflagt i overensstemmelse med årsregnskabslovens bestemmelser for virksomheder i regnskabsklasse B med tilvalg af regler fra regnskabsklasse C.

Den anvendte regnskabspraksis er de facto uændret i forhold til sidste år.

Årsrapporten for 2021 er aflagt i kr.

### Væsentlig fejl

Selskabets ledelse har konstateret, at kapitalandelene i regnskabsåret 2020 og tidligere regnskabsår fejlagtigt ikke har været reguleret til indre værdi i en årrække, på trods af, at anvendt regnskabspraksis de facto har været efter indre værdis metode. Ledelsen ønsker at korrigere dette, således det vil give et mere retvisende billede af selskabets økonomiske stilling.

Ledelsen har på baggrund heraf valgt at foretage korrektion af kapitalandelene, som en væsentlig fejl jf. Årsregnskabslovens § 52, stk. 2, således at regnskabet giver et retvisende billede af selskabets økonomiske stilling. Egenkapitalen primo i sammenligningstallene er ikke korrigeret. Ændringerne har haft følgende konsekvenser:

Årets resultat før skat for regnskabsåret 2020 er påvirket positivt med t.kr. 1.535. Årets resultat for regnskabsåret 2020 udgør herefter positivt t.kr. 1.640. Egenkapitalen for 2020 er tillige påvirket positivt med t.kr. 1.535.

Sammenligningstallene er således tilpasset.

### Generelt om indregning og måling

I resultatopgørelsen indregnes indtægter i takt med, at de indtjenes. Herudover indregnes værdireguleringer af finansielle aktiver og forpligtelser. I resultatopgørelsen indregnes ligeledes alle omkostninger, herunder afskrivninger og nedskrivninger.

Aktiver indregnes i balancen, når det er sandsynligt, at fremtidige økonomiske fordele vil tilflyde selskabet, og aktivets værdi kan måles pålideligt.

Forpligtelser indregnes i balancen, når det er sandsynligt, at fremtidige økonomiske fordele vil fragå selskabet, og forpligtelsens værdi kan måles pålideligt.

Ved første indregning måles aktiver og forpligtelser til kostpris. Efterfølgende måles aktiver og forpligtelser som beskrevet for hver enkelt regnskabspost nedenfor.

Visse finansielle aktiver og forpligtelser måles til amortiseret kostpris, hvorved der indregnes en konstant effektiv rente over løbetiden. Amortiseret kostpris opgøres som oprindelig kostpris med fradrag af eventuelle afdrag samt tillæg/fradrag af den akkumulerede amortisering af forskellen mellem kostpris og nominelt beløb.

Ved indregning og måling tages hensyn til forudsigelige tab og risici, der fremkommer, inden årsrapporten aflægges, og som be- eller afkræfter forhold, der eksisterede på balancedagen.



## Anvendt regnskabspraksis

### Resultatopgørelsen

#### Bruttotab

Selskabet anvender bestemmelsen i årsregnskabslovens § 32, hvorefter selskabets omsætning ikke er oplyst.

Bruttotab er et sammendrag af nettoomsætning, ændring i lagre af færdigvarer og varer under fremstilling samt andre driftsindtægter med fradrag af omkostninger til råvarer og hjælpematerialer og andre eksterne omkostninger.

#### Andre eksterne omkostninger

Andre eksterne omkostninger omfatter omkostninger til administration.

#### Finansielle indtægter og omkostninger

Finansielle indtægter og omkostninger indregnes i resultatopgørelsen med de beløb, der vedrører regnskabsåret. Finansielle poster omfatter renteindtægter og -omkostninger, finansielle omkostninger ved finansiel leasing, realiserede og urealiserede kursgevinster og -tab vedrørende værdipapirer, gæld og transaktioner i fremmed valuta, amortisering af finansielle aktiver og forpligtelser samt tillæg og godtgørelse under acontoskatteordningen mv.

#### Indtægter af kapitalandele i dattervirksomheder

I virksomhedens resultatopgørelse indregnes den forholdsmæssige andel af de enkelte dattervirksomheders resultat efter skat efter fuld eliminering af intern avance/tab.

#### Skat af årets resultat

Virksomheden er omfattet af de danske regler om tvungen sambeskatning.

Virksomheden er administrationselskab for sambeskatningen og afregner som følge heraf alle betalinger af selskabsskat med skattemyndighederne.

Årets skat, som består af årets aktuelle selskabsskat og ændring i udskudt skat, indregnes i resultatopgørelsen med den del, der kan henføres til årets resultat, og direkte i egenkapitalen med den del, der kan henføres til posteringer direkte i egenkapitalen.

### Balancen

#### Kapitalandele i dattervirksomheder

Kapitalandele i dattervirksomheder måles til den forholdsmæssige andel af virksomhedernes indre værdi opgjort efter koncernens regnskabspraksis med fradrag eller tillæg af urealiserede koncerninterne avancer og tab og med tillæg af resterende merværdier og positiv goodwill opgjort efter overtagelsesmetoden. Negativ goodwill indregnes i resultatopgørelsen ved købet af kapitalandelen. Vedrører den negative goodwill overtagne eventualforpligtelser, indtægtsføres negativ goodwill først, når eventualforpligtelserne er afviklet eller bortfaldet.

#### Tilgodehavender

Tilgodehavender måles til amortiseret kostpris.

## Anvendt regnskabspraksis

### Egenkapital

#### Udbytte

Foreslået udbytte vises som en særskilt post under egenkapitalen. Udbytte indregnes som en forpligtelse på tidspunktet for vedtagelse på generalforsamlingen.

#### Selskabsskat og udskudt skat

OSGH Holding A/S hæfter som administrationselskab for dattervirksomhedernes selskabsskatter over for skattemyndighederne.

Aktuelle skatteforpligtelser og tilgodehavende aktuel skat indregnes i balancen som beregnet skat af årets skattepligtige indkomst, reguleret for skat af tidligere års skattepligtige indkomster samt for betalte acontoskatter.

Skyldige og tilgodehavende sambeskatningsbidrag indregnes i balancen som 'Tilgodehavende sambeskatningsbidrag' eller 'Skyldige sambeskatningsbidrag'.

Udskudt skat måles efter den balanceorienterede gældsmetode af midlertidige forskelle mellem regnskabsmæssig og skattemæssig værdi af aktiver og forpligtelser opgjort på grundlag af den planlagte anvendelse af aktivets henholdsvis afvikling af forpligtelsen. Udskudt skat måles til nettorealiseringsværdi.

#### Gældsforpligtelser

Gældsforpligtelser, som omfatter gæld til leverandører, tilknyttede virksomheder samt anden gæld, måles til amortiseret kostpris, hvilket sædvanligvis svarer til nominel værdi.

## Resultatopgørelse 1. januar - 31. december

|   | <u>Note</u> | <u>2021</u><br>kr.    | <u>2020</u><br>kr.      |
|---|-------------|-----------------------|-------------------------|
| <b>Bruttotab</b>                                      |             | <b>-7.750</b>         | <b>-6.000</b>           |
| Indtægter af kapitalandele i tilknyttede virksomheder |             | 990.865               | 1.645.614               |
| Finansielle omkostninger                              |             | <u>-27.925</u>        | <u>0</u>                |
| <b>Resultat før skat</b>                              |             | <b>955.190</b>        | <b>1.639.614</b>        |
| Skat af årets resultat                                | 1           | <u>1.716</u>          | <u>0</u>                |
| <b>Årets resultat</b>                                 |             | <b><u>956.906</u></b> | <b><u>1.639.614</u></b> |
| <b>Forslag til resultatdisponering</b>                |             |                       |                         |
| Foreslået udbytte                                     |             | 0                     | 113.000                 |
| Korrektion efter Årsregnskabslovens § 52, stk. 2      |             | 0                     | -1.535.014              |
| Overført resultat                                     |             | <u>956.906</u>        | <u>3.061.628</u>        |
|   |             | <b><u>956.906</u></b> | <b><u>1.639.614</u></b> |

## Balance 31. december

|  | <u>Note</u> | <u>2021</u><br>kr.      | <u>2020</u><br>kr.      |
|--|-------------|-------------------------|-------------------------|
| <b>Aktiver</b>                               |             |                         |                         |
| Kapitalandele i tilknyttede virksomheder     | 2           | 3.260.000               | 2.269.135               |
| <b>Finansielle anlægsaktiver</b>             |             | <u>3.260.000</u>        | <u>2.269.135</u>        |
| <b>Anlægsaktiver i alt</b>                   |             | <u>3.260.000</u>        | <u>2.269.135</u>        |
| Tilgodehavender hos tilknyttede virksomheder |             | 508.600                 | 257.696                 |
| Tilgodehavende sambeskatningsbidrag          |             | 212.872                 | 0                       |
| <b>Tilgodehavender</b>                       |             | <u>721.472</u>          | <u>257.696</u>          |
| <b>Omsætningsaktiver i alt</b>               |             | <u>721.472</u>          | <u>257.696</u>          |
| <b>Aktiver i alt</b>                         |             | <u><u>3.981.472</u></u> | <u><u>2.526.831</u></u> |

## Balance 31. december

|  | <u>Note</u> | <u>2021</u><br>kr.      | <u>2020</u><br>kr.      |
|--|-------------|-------------------------|-------------------------|
| <b>Passiver</b>                        |             |                         |                         |
| Virksomhedskapital                     |             | 500.000                 | 500.000                 |
| Overført resultat                      |             | 2.560.136               | 1.603.230               |
| Foreslået udbytte for regnskabsåret    |             | <u>0</u>                | <u>113.000</u>          |
| <b>Egenkapital</b>                     | <b>3</b>    | <b><u>3.060.136</u></b> | <b><u>2.216.230</u></b> |
| Gæld til tilknyttede virksomheder      |             | 40.000                  | 0                       |
| Gæld til selskabsdeltagere og ledelse  |             | 318.295                 | 304.601                 |
| Selskabsskat                           |             | 128.956                 | 0                       |
| Skyldigt sambeskatningsbidrag          |             | 2.200                   | 0                       |
| Anden gæld                             |             | <u>431.885</u>          | <u>6.000</u>            |
| <b>Kortfristede gældsforpligtelser</b> |             | <b><u>921.336</u></b>   | <b><u>310.601</u></b>   |
| <b>Gældsforpligtelser i alt</b>        |             | <b><u>921.336</u></b>   | <b><u>310.601</u></b>   |
| <b>Passiver i alt</b>                  |             | <b><u>3.981.472</u></b> | <b><u>2.526.831</u></b> |
| Eventualforpligtelser                  | 4           |                         |                         |
| Pantsætninger og sikkerhedsstillelser  | 5           |                         |                         |

## Egenkapitalopgørelse

|                                      | Virksomhedskapital | Overført resultat | Foreslået udbytte for regnskabsåret | I alt            |
|--------------------------------------|--------------------|-------------------|-------------------------------------|------------------|
| Egenkapital 1. januar 2021           | 500.000            | 1.603.230         | 113.000                             | 2.216.230        |
| Betalt ordinært udbytte              | 0                  | 0                 | -113.000                            | -113.000         |
| Årets resultat                       | 0                  | 956.906           | 0                                   | 956.906          |
| <b>Egenkapital 31. december 2021</b> | <b>500.000</b>     | <b>2.560.136</b>  | <b>0</b>                            | <b>3.060.136</b> |

## Egenkapitalopgørelse

|  | Virksomhedskapital | Overført resultat | Foreslået udbytte for regnskabsåret | I alt            |
|--|--------------------|-------------------|-------------------------------------|------------------|
| Egenkapital 1. januar 2020                       | 500.000            | 76.616            | 0                                   | 576.616          |
| Korrektion efter Årsregnskabslovens § 52, stk. 2 | 0                  | -1.535.014        | 0                                   | -1.535.014       |
| Årets resultat                                   | 0                  | 3.061.628         | 113.000                             | 3.174.628        |
| <b>Egenkapital 31. december 2020</b>             | <b>500.000</b>     | <b>1.603.230</b>  | <b>113.000</b>                      | <b>2.216.230</b> |

## Noter

|   | 2021<br>kr.      | 2020<br>kr.      |
|---|------------------|------------------|
| <b>1 Skat af årets resultat</b>                   |                  |                  |
| Årets aktuelle skat                               | -1.716           | 0                |
|   | <b>-1.716</b>    | <b>0</b>         |
| <b>2 Kapitalandele i tilknyttede virksomheder</b> |                  |                  |
| Kostpris 1. januar 2021                           | 540.000          | 500.000          |
| Tilgang i årets løb                               | 0                | 40.000           |
| Kostpris 31. december 2021                        | 540.000          | 540.000          |
| Værdireguleringer 1. januar 2021                  | 1.729.135        | 194.121          |
| Årets resultat                                    | 990.865          | 0                |
| Korrektion efter Årsregnskabslovens § 52, stk. 2  | 0                | 1.535.014        |
| Værdireguleringer 31. december 2021               | 2.720.000        | 1.729.135        |
| <b>Regnskabsmæssig værdi 31. december 2021</b>    | <b>3.260.000</b> | <b>2.269.135</b> |

Kapitalandele i tilknyttede virksomheder specificerer sig således:

| Navn              | Hjemsted    | Ejerandel | Egenkapital | Årets resultat |
|-------------------|-------------|-----------|-------------|----------------|
| Qutron A/S        | Albertslund | 100%      | 3.227.800   | 998.665        |
| Nordic Plates ApS | Albertslund | 100%      | 32.200      | -7.800         |

### 3 Egenkapital

Virksomhedskapitalen består af 500 aktier à nominelt kr. 1.000. Ingen aktier er tillagt særlige rettigheder.



## Noter

### 4 Eventualforpligtelser

Selskabet er som administrationsselskab sambeskattet med øvrige danske tilknyttede virksomheder, og hæfter solidarisk med øvrige sambeskattede selskaber for betaling af selskabsskat for indkomståret for kildeskat på udbytter, renter og royalties.

Selskabet har ingen eventualforpligtelser herudover.

### 5 Pantsætninger og sikkerhedsstillelser

Selskabet har ingen pantsætninger og sikkerhedsstillelser.

# PENNEO

Underskrifterne i dette dokument er juridisk bindende. Dokumentet er underskrevet via Penneo™ sikker digital underskrift. Underskrivernes identiteter er blevet registreret, og informationerne er listet herunder.

“Med min underskrift bekræfter jeg indholdet og alle datoer i dette dokument.”

## Ole Magleby Gudmand-Høyer

### Direktør

På vegne af: OSGH Holding A/S

Serienummer: PID:9208-2002-2-342919905354

IP: 87.54.xxx.xxx

2022-07-11 11:42:04 UTC

NEM ID 

## Stine Gudmand-Høyer

### Bestyrelsesmedlem

På vegne af: OSGH Holding A/S

Serienummer: PID:9208-2002-2-668010976752

IP: 77.33.xxx.xxx

2022-07-11 11:46:13 UTC

NEM ID 

## Karsten Gudmand-Høyer

### Bestyrelsesformand

På vegne af: OSGH Holding A/S

Serienummer: PID:9208-2002-2-063508870224

IP: 77.33.xxx.xxx

2022-07-11 12:45:58 UTC

NEM ID 

## Carsten Michael Bendtsen

### Bestyrelsesmedlem

På vegne af: OSGH Holding A/S

Serienummer: PID:9208-2002-2-622263366294

IP: 87.54.xxx.xxx

2022-07-13 09:51:43 UTC

NEM ID 

## Eddie Holstebro

### Registreret revisor

På vegne af: Global Revision ApS

Serienummer: CVR:28121717-RID:99798342

IP: 89.221.xxx.xxx

2022-07-13 10:02:44 UTC

NEM ID 

## Ole Magleby Gudmand-Høyer

### Dirigent

På vegne af: OSGH Holding A/S

Serienummer: CVR:29777829-RID:60808492

IP: 87.54.xxx.xxx

2022-07-13 10:04:57 UTC

NEM ID 

Penneo dokumentnøgle: MKJGO-3GFD4-HN1MC-UZ523-4VKAN-G0KTZ

Dette dokument er underskrevet digitalt via **Penneo.com**. Signeringsbeviserne i dokumentet er sikret og valideret ved anvendelse af den matematiske hashværdi af det originale dokument. Dokumentet er låst for ændringer og tidsstemplet med et certifikat fra en betroet tredjepart. Alle kryptografiske signeringsbeviser er indlejret i denne PDF, i tilfælde af de skal anvendes til validering i fremtiden.

#### Sådan kan du sikre, at dokumentet er originalt

Dette dokument er beskyttet med et Adobe CDS certifikat. Når du åbner dokumentet

i Adobe Reader, kan du se, at dokumentet er certificeret af **Penneo e-signature service** <[penneo@penneo.com](mailto:penneo@penneo.com)>. Dette er din garanti for, at indholdet af dokumentet er uændret.

Du har mulighed for at efterprøve de kryptografiske signeringsbeviser indlejret i dokumentet ved at anvende Penneos validator på følgende websted: <https://penneo.com/validate>