

## OSGH Holding A/S

Sognevej 49  
2820 Gentofte

CVR-nr. 29 77 78 29

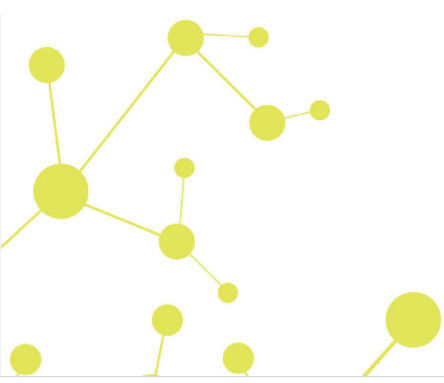
### Årsrapport for 2022

(17. regnskabsår)

Årsrapporten er fremlagt og godkendt på selskabets ordinære generalforsamling den 6. juli 2023

---

Ole Magleby Gudmand-Høyer  
dirigent



## Indholdsfortegnelse

|   | <b>Side</b> |
|---|-------------|
| <b>Påtegninger</b>                                      |             |
| Ledelsespåtegning                                       | 1           |
| Den uafhængige revisors erklæring om udvidet gennemgang | 2           |
| <br>  |             |
| <b>Ledelsesberetning</b>                                |             |
| Selskabsoplysninger                                     | 4           |
| Ledelsesberetning                                       | 5           |
| <br>  |             |
| <b>Årsregnskab</b>                                      |             |
| Anvendt regnskabspraksis                                | 6           |
| Resultatopgørelse 1. januar - 31. december              | 9           |
| Balance 31. december                                    | 10          |
| Egenkapitalopgørelse                                    | 12          |
| Noter   | 13          |

## Ledelsespåtegning

Bestyrelsen og direktionen har dags dato behandlet og godkendt årsrapporten for regnskabsåret 1. januar - 31. december 2022 for OSGH Holding A/S.

Årsrapporten aflægges i overensstemmelse med årsregnskabsloven.

Det er vores opfattelse, at årsregnskabet giver et retvisende billede af selskabets aktiver, passiver og finansielle stilling pr. 31. december 2022 og resultatet af selskabets aktiviteter for regnskabsåret 1. januar - 31. december 2022.

Ledelsesberetningen indeholder efter vores opfattelse en retvisende redegørelse for de forhold, beretningen omhandler.

Årsrapporten indstilles til generalforsamlingens godkendelse.

Gentofte, den 6. juli 2023

### Direktion

Ole Magleby Gudmand-Høyer  
direktør

### Bestyrelse

Formand Karsten Gudmand-Høyer  
formand

Stine Gudmand-Høyer  
næstformand

Carsten Michael Bendtsen

## Den uafhængige revisors erklæring om udvidet gennemgang

### *Til kapitalejeren i OSGH Holding A/S*

#### **Konklusion**

Vi har udført udvidet gennemgang af årsregnskabet for OSGH Holding A/S for regnskabsåret 1. januar - 31. december 2022, der omfatter anvendt regnskabspraksis, resultatopgørelse, balance, egenkapitalopgørelse og noter. Årsregnskabet udarbejdes efter årsregnskabsloven.

Baseret på det udførte arbejde er det vor opfattelse, at årsregnskabet giver et retvisende billede af selskabets aktiver, passiver og finansielle stilling pr. 31. december 2022 samt af resultatet af selskabets aktiviteter for regnskabsåret 1. januar - 31. december 2022 i overensstemmelse med årsregnskabsloven.

#### **Grundlag for konklusion**

Vi har udført vor udvidede gennemgang i overensstemmelse med Erhvervsstyrelsens erklæringsstandard for små virksomheder og FSR - danske revisors standard om udvidet gennemgang af årsregnskaber, der udarbejdes efter årsregnskabsloven. Vort ansvar ifølge disse standarder og krav er nærmere beskrevet i afsnittet "Revisors ansvar for den udvidede gennemgang af årsregnskabet". Vi er uafhængige af selskabet i overensstemmelse med International Ethics Standards Board for Accountants' internationale retningslinjer for revisors etiske adfærd (IESBA Code) og de yderligere etiske krav, der er gældende i Danmark, ligesom vi har opfyldt vore øvrige etiske forpligtelser i henhold til disse krav og IESBA Code. Det er vor opfattelse, at det opnåede bevis er tilstrækkeligt og egnet som grundlag for vor konklusion.

#### **Ledelsens ansvar for årsregnskabet**

Ledelsen har ansvaret for udarbejdelsen af et årsregnskab, der giver et retvisende billede i overensstemmelse med årsregnskabsloven. Ledelsen har endvidere ansvaret for den interne kontrol, som ledelsen anser for nødvendig for at udarbejde et årsregnskab uden væsentlig fejlinformation, uanset om denne skyldes besvigelser eller fejl.

Ved udarbejdelsen af årsregnskabet er ledelsen ansvarlig for at vurdere selskabets evne til at fortsætte driften, at oplyse om forhold vedrørende fortsat drift, hvor dette er relevant, samt at udarbejde årsregnskabet på grundlag af regnskabsprincippet om fortsat drift, medmindre ledelsen enten har til hensigt at likvidere selskabet, indstille driften eller ikke har andet realistisk alternativ end at gøre dette.

#### **Revisors ansvar for den udvidede gennemgang af årsregnskabet**

Vort ansvar er at udtrykke en konklusion om årsregnskabet. Dette kræver, at vi planlægger og udfører handlinger med henblik på at opnå begrænset sikkerhed for vor konklusion om årsregnskabet og derudover udfører specifikt krævede supplerende handlinger med henblik på at opnå yderligere sikkerhed for vor konklusion.

En udvidet gennemgang omfatter handlinger, der primært består af forespørgsler til ledelsen og, hvor det er hensigtsmæssigt, andre i virksomheden, analytiske handlinger og de specifikt krævede supplerende handlinger samt vurdering af det opnåede bevis.

Omfanget af handlinger, der udføres ved en udvidet gennemgang, er mindre end ved en revision, og vi udtrykker derfor ingen revisionskonklusion om årsregnskabet.

## Den uafhængige revisors erklæring om udvidet gennemgang

### Udtalelse om ledelsesberetningen

Ledelsen er ansvarlig for ledelsesberetningen.

Vor konklusion om årsregnskabet omfatter ikke ledelsesberetningen, og vi udtrykker ingen form for konklusion med sikkerhed om ledelsesberetningen.

I tilknytning til vor udvidede gennemgang af årsregnskabet er det vort ansvar at læse ledelsesberetningen og i den forbindelse overveje, om ledelsesberetningen er væsentligt inkonsistent med årsregnskabet eller vor viden opnået ved den udvidede gennemgang eller på anden måde synes at indeholde væsentlig fejlinformation.

Vort ansvar er derudover at overveje, om ledelsesberetningen indeholder krævede oplysninger i henhold til årsregnskabsloven.

Baseret på det udførte arbejde er det vor opfattelse, at ledelsesberetningen er i overensstemmelse med årsregnskabet og er udarbejdet i overensstemmelse med årsregnskabslovens krav. Vi har ikke fundet væsentlig fejlinformation i ledelsesberetningen.

Greve, den 6. juli 2023

Global Revision ApS  
Registreret revisionsanpartsselskab  
CVR-nr. 28 12 17 17

Eddie Holstebro  
Registreret revisor  
MNE-nr. mne11067

## Selskabsoplysninger

|                   |  |
|-------------------|--|
| <b>Selskabet</b>  | OSGH Holding A/S<br>Sognevej 49<br>2820 Gentofte   |
|                   | CVR-nr.: 29 77 78 29   |
|                   | Regnskabsperiode: 1. januar - 31. december 2022  |
|                   | Hjemsted: Gentofte   |
| <b>Bestyrelse</b> | Karsten Gudmand-Høyer, formand<br>Stine Gudmand-Høyer, næstformand<br>Carsten Michael Bendtsen |
| <b>Direktion</b>  | Ole Magleby Gudmand-Høyer, direktør  |
| <b>Revisor</b>    | Global Revision ApS<br>Registreret revisionsanpartsselskab<br>Greve Strandvej 9<br>2670 Greve  |

## Ledelsesberetning

### Selskabets væsentligste aktiviteter

Selskabets formål er at eje aktier i tilknyttede selskaber samt anden dermed i forbindelse stående virksomhed.

### Usædvanlige forhold

Selskabets aktiver, passiver og finansielle stilling pr. 31. december 2022 samt resultatet af selskabets aktiviteter for regnskabsåret 2022 er ikke påvirket af usædvanlige forhold.

### Udviklingen i aktiviteter og økonomiske forhold

Selskabets resultatopgørelse for 2022 udviser et overskud på kr. 142.258, og selskabets balance pr. 31. december 2022 udviser en egenkapital på kr. 3.202.394.

Ledelsen anser årets resultat for tilfredsstillende

### Betydningsfulde hændelser, som er indtruffet efter regnskabsårets afslutning

Der er efter regnskabsårets afslutning ikke indtruffet begivenheder, som væsentligt vil kunne påvirke selskabets finansielle stilling.

## Anvendt regnskabspraksis

Årsrapporten for OSGH Holding A/S for 2022 er aflagt i overensstemmelse med årsregnskabslovens bestemmelser for klasse B-virksomheder med tilvalg af regler fra regnskabsklasse C.

Den anvendte regnskabspraksis er uændret i forhold til sidste år.

Årsrapporten for 2022 er aflagt i kr.

Der er foretaget enkelte præsentationsmæssige ændringer. Ændringerne har ikke haft resultat- eller balancemæssig effekt.

### Generelt om indregning og måling

I resultatopgørelsen indregnes indtægter i takt med, at de indtjenes. Herudover indregnes værdireguleringer af finansielle aktiver og forpligtelser. I resultatopgørelsen indregnes ligeledes alle omkostninger, herunder afskrivninger og nedskrivninger.

Aktiver indregnes i balancen, når det er sandsynligt, at fremtidige økonomiske fordele vil tilflyde selskabet, og aktivets værdi kan måles pålideligt.

Forpligtelser indregnes i balancen, når det er sandsynligt, at fremtidige økonomiske fordele vil fragå selskabet, og forpligtelsens værdi kan måles pålideligt.

Ved første indregning måles aktiver og forpligtelser til kostpris. Efterfølgende måles aktiver og forpligtelser som beskrevet for hver enkelt regnskabspost nedenfor.

Visse finansielle aktiver og forpligtelser måles til amortiseret kostpris, hvorved der indregnes en konstant effektiv rente over løbetiden. Amortiseret kostpris opgøres som oprindelig kostpris med fradrag af eventuelle afdrag samt tillæg/fradrag af den akkumulerede amortisering af forskellen mellem kostpris og nominelt beløb.

Ved indregning og måling tages hensyn til forudsigelige tab og risici, der fremkommer, inden årsrapporten aflægges, og som be- eller afkræfter forhold, der eksisterede på balancedagen.

## Resultatopgørelsen

### Bruttotab

Selskabet anvender bestemmelsen i årsregnskabslovens § 32, hvorefter selskabets omsætning ikke er oplyst.

Bruttotab er et sammendrag af andre eksterne omkostninger.

### Andre eksterne omkostninger

Andre eksterne omkostninger omfatter omkostninger til administration.



## Anvendt regnskabspraksis

### Finansielle omkostninger

Finansielle omkostninger indregnes i resultatopgørelsen med de beløb, der vedrører regnskabsåret. Finansielle poster omfatter renteomkostninger og forpligtelser samt tillæg under acontoskatteordningen mv.

### Indtægter af kapitalandele i tilknyttede virksomheder

I virksomhedens resultatopgørelse indregnes den forholdsmæssige andel af de enkelte tilknyttede virksomheder resultat efter skat efter fuld eliminering af intern avance/tab.

### Skat af årets resultat

Virksomheden er omfattet af de danske regler om tvungen sambeskatning.

Virksomheden er administrationselskab for sambeskatningen og afregner som følge heraf alle betalinger af selskabsskat med skattemyndighederne.

Årets skat, som består af årets aktuelle selskabsskat og ændring i udskudt skat, indregnes i resultatopgørelsen med den del, der kan henføres til årets resultat, og direkte i egenkapitalen med den del, der kan henføres til posteringer direkte i egenkapitalen.

## Balancen

### Kapitalandele i tilknyttede virksomheder

Kapitalandele i tilknyttede virksomheder måles til den forholdsmæssige andel af virksomhedernes indre værdi opgjort efter koncernens regnskabspraksis med fradrag eller tillæg af urealiserede koncerninterne avancer og tab og med tillæg af resterende merværdier og positiv goodwill opgjort efter overtagelsesmetoden. Negativ goodwill indregnes i resultatopgørelsen ved købet af kapitalandelen. Vedrører den negative goodwill overtagne eventualforpligtelser, indtægtsføres negativ goodwill først, når eventualforpligtelserne er afviklet eller bortfaldet.

### Tilgodehavender

Tilgodehavender måles til amortiseret kostpris.

### Egenkapital

#### Udbytte

Foreslået udbytte vises som en særskilt post under egenkapitalen. Udbytte indregnes som en forpligtelse på tidspunktet for vedtagelse på generalforsamlingen.

### Selskabsskat og udskudt skat

OSGH Holding A/S hæfter som administrationselskab for tilknyttede virksomheder selskabsskatter over for skattemyndighederne.

Aktuelle skatteforpligtelser og tilgodehavende aktuel skat indregnes i balancen som beregnet skat af årets skattepligtige indkomst, reguleret for skat af tidligere års skattepligtige indkomster samt for betalte acontoskatter.

## **Anvendt regnskabspraksis**

Skyldige og tilgodehavende sambeskatningsbidrag indregnes i balancen som 'Tilgodehavende sambeskatningsbidrag' eller 'Skyldige sambeskatningsbidrag'.

Udskudt skat måles efter den balanceorienterede gældsmetode af midlertidige forskelle mellem regnskabsmæssig og skattemæssig værdi af aktiver og forpligtelser opgjort på grundlag af den planlagte anvendelse af aktivet henholdsvis afvikling af forpligtelsen. Udskudt skat måles til nettorealisationsværdi.

### **Gældsforpligtelser**

Gældsforpligtelser, som omfatter gæld til leverandører, tilknyttede virksomheder samt anden gæld, måles til amortiseret kostpris, hvilket sædvanligvis svarer til nominel værdi.

## Resultatopgørelse 1. januar - 31. december

|  | Note | 2022<br>kr.           | 2021<br>kr.           |
|--|------|-----------------------|-----------------------|
| <b>Bruttotab</b>   |      | <b>-18.000</b>        | <b>-7.750</b>         |
| Indtægter af kapitalandele i tilknyttede virksomheder      |      | 172.039               | 990.865               |
| Finansielle omkostninger                                   |      | <u>-17.149</u>        | <u>-27.925</u>        |
| <b>Resultat før skat</b>                                   |      | <b>136.890</b>        | <b>955.190</b>        |
| Skat af årets resultat                                     | 1    | <u>5.368</u>          | <u>1.716</u>          |
| <b>Årets resultat</b>                                      |      | <b><u>142.258</u></b> | <b><u>956.906</u></b> |
| <b>Forslag til resultatdisponering</b>                     |      |                       |                       |
| Foreslået udbytte  |      | 117.800               | 0                     |
| Reserve for nettoopskrivning efter den indre værdis metode |      | -327.961              | 2.720.000             |
| Overført resultat  |      | <u>352.419</u>        | <u>-1.763.094</u>     |
|  |      | <b><u>142.258</u></b> | <b><u>956.906</u></b> |

## Balance 31. december

|  | <u>Note</u> | <u>2022</u>             | <u>2021</u>             |
|--|-------------|-------------------------|-------------------------|
|  |             | kr.                     | kr.                     |
| <b>Aktiver</b>                               |             |                         |                         |
| Kapitalandele i tilknyttede virksomheder     |             | 3.432.039               | 3.260.000               |
| <b>Finansielle anlægsaktiver</b>             |             | <u>3.432.039</u>        | <u>3.260.000</u>        |
| <b>Anlægsaktiver i alt</b>                   |             | <u>3.432.039</u>        | <u>3.260.000</u>        |
| Tilgodehavender hos tilknyttede virksomheder |             | 5.860                   | 508.600                 |
| Selskabsskat                                 |             | 421.990                 | 0                       |
| Tilgodehavende sambeskatningsbidrag          |             | 59.334                  | 212.872                 |
| <b>Tilgodehavender</b>                       |             | <u>487.184</u>          | <u>721.472</u>          |
| <b>Omsætningsaktiver i alt</b>               |             | <u>487.184</u>          | <u>721.472</u>          |
| <b>Aktiver i alt</b>                         |             | <u><u>3.919.223</u></u> | <u><u>3.981.472</u></u> |

## Balance 31. december

|  | Note | 2022<br>kr.      | 2021<br>kr.      |
|--|------|------------------|------------------|
| <b>Passiver</b>  |      |                  |                  |
| Virksomhedskapital   |      | 500.000          | 500.000          |
| Reserve for nettoopskrivning efter den indre værdis metode |      | 2.392.039        | 2.720.000        |
| Overført resultat  |      | 192.555          | -159.864         |
| Foreslået udbytte for regnskabsåret                        |      | 117.800          | 0                |
| <b>Egenkapital</b>   | 2    | <b>3.202.394</b> | <b>3.060.136</b> |
| Gæld til tilknyttede virksomheder                          |      | 42.200           | 40.000           |
| Gæld til selskabsdeltagere og ledelse                      |      | 164.610          | 318.295          |
| Selskabsskat   |      | 148.756          | 128.956          |
| Skyldigt sambeskatningsbidrag                              |      | 2.794            | 2.200            |
| Anden gæld   |      | 358.469          | 431.885          |
| <b>Kortfristede gældsforpligtelser</b>                     |      | <b>716.829</b>   | <b>921.336</b>   |
| <b>Gældsforpligtelser i alt</b>                            |      | <b>716.829</b>   | <b>921.336</b>   |
| <b>Passiver i alt</b>                                      |      | <b>3.919.223</b> | <b>3.981.472</b> |
| Eventualforpligtelser                                      | 3    |                  |                  |
| Pantsætninger og sikkerhedsstillelser                      | 4    |                  |                  |

## Egenkapitalopgørelse

|                                      | Virksomhedskapital | Reserve for nettoopskrivning efter den indreværdi metode | Overført resultat | Foreslået udbytte for regnskabsåret | I alt            |
|--------------------------------------|--------------------|--|-------------------|-------------------------------------|------------------|
| Egenkapital 1. januar 2022           | 500.000            | 2.720.000  | -159.864          | 0                                   | 3.060.136        |
| Årets resultat                       | 0                  | -327.961   | 470.219           | 117.800                             | 260.058          |
| Foreslået udbytte                    | 0                  | 0  | -117.800          | 0                                   | -117.800         |
| <b>Egenkapital 31. december 2022</b> | <b>500.000</b>     | <b>2.392.039</b>   | <b>192.555</b>    | <b>117.800</b>                      | <b>3.202.394</b> |

## Noter

|                                 | <u>2022</u>          | <u>2021</u>          |
|---------------------------------|----------------------|----------------------|
|                                 | kr.                  | kr.                  |
| <b>1 Skat af årets resultat</b> |                      |                      |
| Årets aktuelle skat             | -5.368               | -1.716               |
|                                 | <u><b>-5.368</b></u> | <u><b>-1.716</b></u> |

## 2 Egenkapital

Virksomhedskapitalen består af 500 aktier à nominelt kr. 1.000. Ingen aktier er tillagt særlige rettigheder.

## 3 Eventualforpligtelser

Selskabet er som administrationsselskab sambeskattet med øvrige danske tilknyttede virksomheder, og hæfter solidarisk med øvrige sambeskattede selskaber for betaling af selskabsskat for indkomståret for kildeskat på udbytter, renter og royalties.

Selskabet har ingen eventualforpligtelser herudover.

## 4 Pantsætninger og sikkerhedsstillelser

Selskabet har ingen pantsætninger og sikkerhedsstillelser.

# PENNEO

Underskrifterne i dette dokument er juridisk bindende. Dokumentet er underskrevet via Penneo™ sikker digital underskrift. Underskrivernes identiteter er blevet registeret, og informationerne er listet herunder.

“Med min underskrift bekræfter jeg indholdet og alle datoer i dette dokument.”

## Carsten Michael Bendtsen

Bestyrelsesmedlem

Serienummer: 1aa9abd7-2702-4c7e-9883-0d73b0e8b8a6

IP: 87.54.xxx.xxx

2023-07-06 13:01:59 UTC



## Ole Magleby Gudmand-Høyer

Direktør

Serienummer: d3aef30a-e77e-4652-81c3-d68944ee05b0

IP: 87.54.xxx.xxx

2023-07-06 13:02:52 UTC



## Karsten Gudmand-Høyer

Bestyrelsesformand

Serienummer: ba3aac72-1160-4ec8-aa62-1630976b1122

IP: 5.186.xxx.xxx

2023-07-06 13:03:16 UTC



## Stine Gudmand-Høyer

Bestyrelsesmedlem

Serienummer: 7f429a58-3c96-463d-93b2-3683f7f1887c

IP: 87.49.xxx.xxx

2023-07-07 10:50:56 UTC



## Eddie Holstebro

Registreret revisor

Serienummer: CVR:28121717-RID:99798342

IP: 89.221.xxx.xxx

2023-07-07 10:55:59 UTC



## Ole Magleby Gudmand-Høyer

Dirigent

Serienummer: d3aef30a-e77e-4652-81c3-d68944ee05b0

IP: 87.54.xxx.xxx

2023-07-07 11:01:22 UTC



Penneo dokumentnøgle: U0X8B-4P8X7-1BYVH-KZTTS-Q2ABP-U82U3

Dette dokument er underskrevet digitalt via **Penneo.com**. Signeringsbeviserne i dokumentet er sikret og valideret ved anvendelse af den matematiske hashværdi af det originale dokument. Dokumentet er låst for ændringer og tidsstemplet med et certifikat fra en betroet tredjepart. Alle kryptografiske signeringsbeviser er indlejret i denne PDF, i tilfælde af de skal anvendes til validering i fremtiden.

### Sådan kan du sikre, at dokumentet er originalt

Dette dokument er beskyttet med et Adobe CDS certifikat. Når du åbner dokumentet

i Adobe Reader, kan du se, at dokumentet er certificeret af **Penneo e-signature service** <penneo@penneo.com>. Dette er din garanti for, at indholdet af dokumentet er uændret.

Du har mulighed for at efterprøve de kryptografiske signeringsbeviser i indlejret i dokumentet ved at anvende Penneos validator på følgende websted: <https://penneo.com/validator>