

# Ringsted Forsyning A/S

Bragesvej 18, 4100 Ringsted

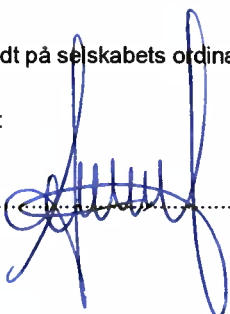
CVR-nr. 29 77 73 73

## Årsrapport 2019

Godkendt på selskabets ordinære generalforsamling den

4.5.2020

Dirigent:



## Indhold

|   |           |
|---|-----------|
| <b>Ledelsespåtegning</b>                                | <b>2</b>  |
| <b>Den uafhængige revisors revisionspåtegning</b>       | <b>3</b>  |
| <b>Ledelsesberetning</b>                                | <b>5</b>  |
| <b>Koncern- og årsregnskab 1. januar – 31. december</b> | <b>23</b> |
| Resultatopgørelse                                       | 23        |
| Balance   | 24        |
| Egenkapitalopgørelse                                    | 26        |
| Pengestrømsopgørelse                                    | 27        |
| Noter   | 28        |

## Ledelsespåtegning

Bestyrelse og direktion har dags dato behandlet og godkendt årsrapporten for Ringsted Forsyning A/S for regnskabsåret 1. januar – 31. december 2019.

Årsrapporten er aflagt i overensstemmelse med årsregnskabsloven.

Det er vores opfattelse, at koncernregnskabet og årsregnskabet giver et retvisende billede af koncernens og selskabets aktiver, passiver og finansielle stilling pr. 31. december 2019 samt af resultatet af koncernens og selskabets aktiviteter og koncernens pengestrømme for regnskabsåret 1. januar – 31. december 2019.

Det er endvidere vores opfattelse, at ledelsesberetningen indeholder en retvisende redegørelse for udviklingen i koncernens og selskabets aktiviteter og økonomiske forhold, årets resultat og for koncernens og selskabets finansielle stilling.

Årsrapporten indstilles til generalforsamlingens godkendelse.

Ringsted, den 22. april 2020  
Direktion:



Janne Hansen  
direktør

Bestyrelse:



Sadik Zeki Topcu  
formand



Per Nørhave  
næstformand



Johnny Dahlgard



Bjarne Madsen  
medarbejderrepræsentant



Solvejg Kvade Hvidmose  
medarbejderrepræsentant

## Den uafhængige revisors revisionspåtegning

### Til kapitalejeren i Ringsted Forsyning A/S

#### Konklusion

Vi har revideret koncernregnskabet og årsregnskabet for Ringsted Forsyning A/S for regnskabsåret 1. januar – 31. december 2019, der omfatter resultatopgørelse, balance, egenkapitalopgørelse og noter, herunder anvendt regnskabspraksis, for såvel koncernen som selskabet samt pengestrømsopgørelse for koncernen. Koncernregnskabet og årsregnskabet udarbejdes efter årsregnskabsloven.

Det er vores opfattelse, at koncernregnskabet og årsregnskabet giver et retvisende billede af koncernens og selskabets aktiver, passiver og finansielle stilling pr. 31. december 2019 samt af resultatet af koncernens og selskabets aktiviteter og koncernens pengestrømme for regnskabsåret 1. januar – 31. december 2019 i overensstemmelse med årsregnskabsloven.

#### Grundlag for konklusion

Vi har udført vores revision i overensstemmelse med internationale standarder om revision og de yderligere krav, der er gældende i Danmark. Vores ansvar ifølge disse standarder og krav er nærmere beskrevet i revisionspåtegningens afsnit "Revisors ansvar for revisionen af koncernregnskabet og årsregnskabet" (herefter benævnt "regnskaberne"). Det er vores opfattelse, at det opnåede revisionsbevis er tilstrækkeligt og egnet som grundlag for vores konklusion.

#### Uafhængighed

Vi er uafhængige af koncernen i overensstemmelse med internationale etiske regler for revisorer (IESBA's etiske regler) og de yderligere krav, der er gældende i Danmark, ligesom vi har opfyldt vores øvrige etiske forpligtelser i henhold til disse regler og krav.

#### Ledelsens ansvar for regnskaberne

Ledelsen har ansvaret for udarbejdelsen af et koncernregnskab og et årsregnskab, der giver et retvisende billede i overensstemmelse med årsregnskabsloven. Ledelsen har endvidere ansvaret for den interne kontrol, som ledelsen anser for nødvendig for at udarbejde regnskaberne uden væsentlig fejlinformation, uanset om denne skyldes besvigelser eller fejl.

Ved udarbejdelsen af regnskaberne er ledelsen ansvarlig for at vurdere koncernens og selskabets evne til at fortsætte driften; at oplyse om forhold vedrørende fortsat drift, hvor dette er relevant; samt at udarbejde regnskaberne på grundlag af regnskabsprincippet om fortsat drift, medmindre ledelsen enten har til hensigt at likvidere koncernen eller selskabet, indstille driften eller ikke har andet realistisk alternativ end at gøre dette.

#### Revisors ansvar for revisionen af regnskaberne

Vores mål er at opnå høj grad af sikkerhed for, om regnskaberne som helhed er uden væsentlig fejlinformation, uanset om denne skyldes besvigelser eller fejl, og at afgive en revisionspåtegning med en konklusion. Høj grad af sikkerhed er et højt niveau af sikkerhed, men er ikke en garanti for, at en revision, der udføres i overensstemmelse med internationale standarder om revision og de yderligere krav, der er gældende i Danmark, altid vil afdække væsentlig fejlinformation, når sådan findes.

Fejlinformationer kan opstå som følge af besvigelser eller fejl og kan betragtes som væsentlige, hvis det med rimelighed kan forventes, at de enkeltvis eller samlet har indflydelse på de økonomiske beslutninger, som regnskabsbrugere træffer på grundlag af regnskaberne.

Som led i en revision, der udføres i overensstemmelse med internationale standarder om revision og de yderligere krav, der er gældende i Danmark, foretager vi faglige vurderinger og opretholder professionel skepsis under revisionen. Herudover:

- ▶ Identificerer og vurderer vi risikoen for væsentlig fejlinformation i regnskaberne, uanset om denne skyldes besvigelser eller fejl, udformer og udfører revisionshandlingerne som reaktion på disse risici samt opnår revisionsbevis, der er tilstrækkeligt og egnet til at danne grundlag for vores konklusion. Risikoen for ikke at opdage væsentlig fejlinformation forårsaget af besvigelser er højere end ved væsentlig fejlinformation forårsaget af fejl, idet besvigelser kan omfatte sammensværgelser, dokumentfalsk, bevidste udeladelser, vildledning eller tilsidesættelse af intern kontrol.

## Den uafhængige revisors revisionspåtegning

- ▶ Opnår vi forståelse af den interne kontrol med relevans for revisionen for at kunne udforme revisions-handlinger, der er passende efter omstændighederne, men ikke for at kunne udtrykke en konklusion om effektiviteten af koncernens og selskabets interne kontrol.
- ▶ Tager vi stilling til, om den regnskabspraksis, som er anvendt af ledelsen, er passende, samt om de regnskabsmæssige skøn og tilknyttede oplysninger, som ledelsen har udarbejdet, er rimelige. □
- ▶ Konkluderer vi, om ledelsens udarbejdelse af regnskaberne på grundlag af regnskabsprincippet om fortsat drift er passende, samt om der på grundlag af det opnåede revisionsbevis er væsentlig usikkerhed forbundet med begivenheder eller forhold, der kan skabe betydelig tvivl om koncernens og selskabets evne til at fortsætte driften. Hvis vi konkluderer, at der er en væsentlig usikkerhed, skal vi i vores revisionspåtegning gøre opmærksom på oplysninger herom i regnskaberne eller, hvis sådanne oplysninger ikke er tilstrækkelige, modificere vores konklusion. Vores konklusion er baseret på det revisionsbevis, der er opnået frem til datoen for vores revisionspåtegning. Fremtidige begivenheder eller forhold kan dog medføre, at koncernen og selskabet ikke længere kan fortsætte driften.
- ▶ Tager vi stilling til den samlede præsentation, struktur og indhold af regnskaberne, herunder noteoplysningerne, samt om regnskaberne afspejler de underliggende transaktioner og begivenheder på en sådan måde, at der gives et retvisende billede heraf.
- ▶ Opnår vi tilstrækkeligt og egnet revisionsbevis for de finansielle oplysninger for virksomhederne eller forretningsaktiviteterne i koncernen til brug for at udtrykke en konklusion om koncernregnskabet. Vi er ansvarlige for at lede, føre tilsyn med og udføre koncernrevisionen. Vi er eneansvarlige for vores revisionskonklusion.

Vi kommunikerer med den øverste ledelse om bl.a. det planlagte omfang og den tidsmæssige placering af revisionen samt betydelige revisionsmæssige observationer, herunder eventuelle betydelige mangler i intern kontrol, som vi identificerer under revisionen.

### Udtalelse om ledelsesberetningen

Ledelsen er ansvarlig for ledelsesberetningen.

Vores konklusion om regnskaberne omfatter ikke ledelsesberetningen, og vi udtrykker ingen form for konklusion med sikkerhed om ledelsesberetningen.

I tilknytning til vores revision af regnskaberne er det vores ansvar at læse ledelsesberetningen og i den forbindelse overveje, om ledelsesberetningen er væsentligt inkonsistent med regnskaberne eller vores viden opnået ved revisionen eller på anden måde synes at indeholde væsentlig fejlinformation.

Vores ansvar er derudover at overveje, om ledelsesberetningen indeholder krævede oplysninger i henhold til årsregnskabsloven.

Baseret på det udførte arbejde er det vores opfattelse, at ledelsesberetningen er i overensstemmelse med koncernregnskabet og årsregnskabet og er udarbejdet i overensstemmelse med årsregnskabslovens krav. Vi har ikke fundet væsentlig fejlinformation i ledelsesberetningen.

København, den 22. april 2020  
ERNST & YOUNG  
Godkendt Revisionspartnerselskab  
CVR-nr. 30 70 02 28



Michael N. C. Nielsen  
statsaut. revisor  
mne26738



Finn Thomassen  
statsaut. revisor  
mne33691

## Ledelsesberetning

### Hoved- og nøgletal for koncernen

| t.kr.  | 2019      | 2018      | 2017      | 2016      | 2015      |
|--|-----------|-----------|-----------|-----------|-----------|
| <b>Hovedtal</b>                              |           |           |           |           |           |
| Nettoomsætning                               | 154.758   | 162.726   | 163.604   | 150.750   | 163.602   |
| Bruttoresultat                               | 57.804    | 63.858    | 76.628    | 60.445    | 70.664    |
| Resultat af ordinær primær drift             | -3.244    | 237       | 8.659     | 2.416     | 12.020    |
| Resultat af finansielle poster               | -5.331    | -4.619    | -6.006    | -3.964    | -3.786    |
| Årets resultat                               | 1.148     | 176.153   | 1.722     | 6.983     | 12.885    |
| Langfristede aktiver                         | 2.088.046 | 2.017.086 | 2.031.195 | 1.812.361 | 1.783.842 |
| Kortfristede aktiver                         | 48.409    | 58.502    | 62.868    | 50.854    | 66.141    |
| Aktiver i alt                                | 2.136.455 | 2.075.588 | 2.094.063 | 1.863.215 | 1.849.983 |
| Egenkapital                                  | 1.541.000 | 1.539.852 | 1.363.699 | 1.364.546 | 1.369.957 |
| Langfristede forpligtelser                   | 454.376   | 453.160   | 656.914   | 430.361   | 327.502   |
| Kortfristede forpligtelser                   | 141.079   | 82.576    | 73.450    | 68.308    | 152.523   |
| Pengestrøm fra drift                         | 58.262    | 81.728    | 80.650    | 67.205    | 95.382    |
| Pengestrøm til investering                   | -141.644  | -101.539  | -71.236   | -86.413   | -84.587   |
| - heraf til investering i materielle aktiver | -141.644  | -101.539  | -71.236   | -86.413   | -84.587   |
| Pengestrøm fra finansiering                  | 27.181    | 10.725    | 16.497    | 1.891     | 1.909     |
| Pengestrøm i alt                             | -55.860   | -9.086    | 25.911    | -17.317   | 12.704    |
| <b>Nøgletal</b>                              |           |           |           |           |           |
| Overskudsgrad                                | -2,1%     | 0,0%      | 5,6 %     | 2,8 %     | 7,8 %     |
| Bruttomargin                                 | -0,3%     | 39,2%     | 46,8 %    | 40,1 %    | 43,2 %    |
| Likviditetsgrad                              | 37,3%     | 70,9%     | 85,6 %    | 77,9 %    | 43,4 %    |
| Soliditetsgrad                               | 72,1%     | 74,2%     | 65,1 %    | 69,3 %    | 74,1 %    |
| Egenkapitalforrentning                       | 0,1%      | 12,1%     | 0,1 %     | 0,5 %     | 0,9 %     |
| Gennemsnitligt antal fuldtidsbeskæftigede    | 43        | 41        | 40        | 41        | 43        |

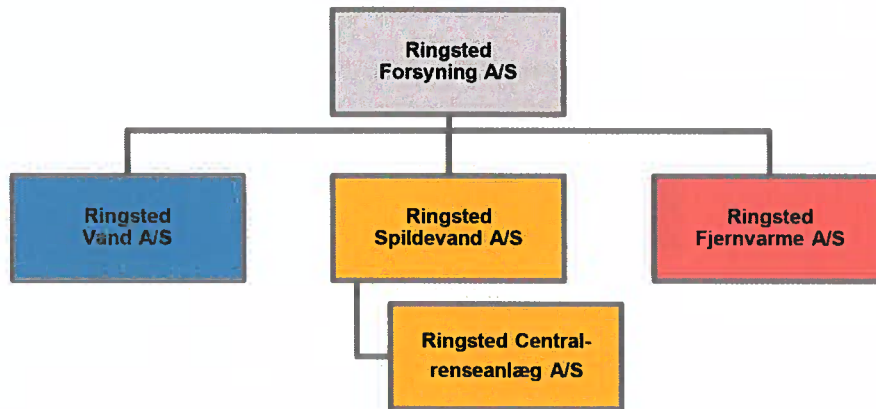
Nøgletallene er beregnet i overensstemmelse med Finansforeningens anbefalinger.

De i hoved- og nøgletaloversigten anførte nøgletal er beregnet således:

|                        |  |
|------------------------|--|
| Overskudsgrad          | $\frac{\text{Driftsresultat (EBIT)} \times 100}{\text{Nettoomsætning}}$  |
| Bruttomargin           | $\frac{\text{Bruttoresultat} \times 100}{\text{Nettoomsætning}}$   |
| Likviditetsgrad        | $\frac{\text{Kortfristede aktiver} \times 100}{\text{kortfristede forpligtelser}}$   |
| Soliditetsgrad         | $\frac{\text{Egenkapital ekskl. minoritetsint., ultimo} \times 100}{\text{Passiver i alt, ultimo}}$                                |
| Egenkapitalforrentning | $\frac{\text{Årets resultat efter skat ekskl. minoritetsint.} \times 100}{\text{Gennemsnitlig egenkapital ekskl. minoritetsint.}}$ |

## Ledelsesberetning

### Koncernoversigt



### Beretning

Ringsted Forsyning består af holdingselskabet Ringsted Forsyning A/S, som ejer de 4 datterselskaber:

Ringsted Vand A/S, Ringsted Spildevand A/S, Ringsted Centralreenseanlæg A/S, Ringsted Fjernvarme A/S og Ringsted Forsyning A/S er 100% ejet af Ringsted Kommune.

Bestyrelsen i Ringsted Forsyning A/S og datterselskaberne består af 3 generalforsamlingsvalgte medlemmer, der er valgt af kommunalbestyrelsen i Ringsted Kommune samt 2 forbrugervalgte repræsentanter i vandselskaberne og 2 medarbejderrepræsentanter i Ringsted Forsyning A/S.

Det er givet hver forsyning, dermed også bestyrelserne, at leve op til god selskabsledelse, samt overholde gældende lovgivning for hvert sektorområde, som er vand, varme og spildevand.

Bestyrelsen i Ringsted Forsyning A/S arbejder med de overordnede rammer, der skal sikre, at virksomhederne skaber værdi for forbrugere, virksomheder, ejer og samfund. Planerne er langsigtede og skal holde godt ud i fremtiden.

Ved årsskiftet 2017/2018 tog en ny bestyrelses arbejdstøjet på for en ny 4-årig periode i Ringsted Forsyning. Af opgaver ligger der mange, netop på baggrund af vedtagne planer både kommunalt og statsligt.

Vand og spildevandsområdet er nu i sin 3. reguleringsperiode fra statslig side. Ny lovgivning på varmeområdet forventes at træde i kraft i 2020.

Der arbejdes på lokal forankring, bæredygtige løsninger og udvikling for Ringsted By, dens borgere og erhverv. Det er derfor af vigtighed at Ringsted Forsyning mødes som en central medspiller i fortsat at fremme udviklingen i Ringsted, hvor en forudsætning for denne udvikling er en velfungerende infrastruktur på vand, varme og spildevandsområdet.

#### Bestyrelsen:

- Sadik Topcu, formand
- Per Nørhave, næstformand
- Johnny Dahlgaard, bestyrelsesmedlem
- Kristian Schou, forbrugerrepræsentant i Ringsted Vand A/S, Ringsted Spildevand A/S og Ringsted Centralreenseanlæg A/S
- Niels Conradsen, forbrugerrepræsentant i Ringsted Vand A/S, Ringsted Spildevand A/S og Ringsted Centralreenseanlæg A/S
- Bjarne Madsen, medarbejderrepræsentant Ringsted Forsyning A/S
- Solvejg Hvidemose, medarbejderrepræsentant i Ringsted Forsyning A/S

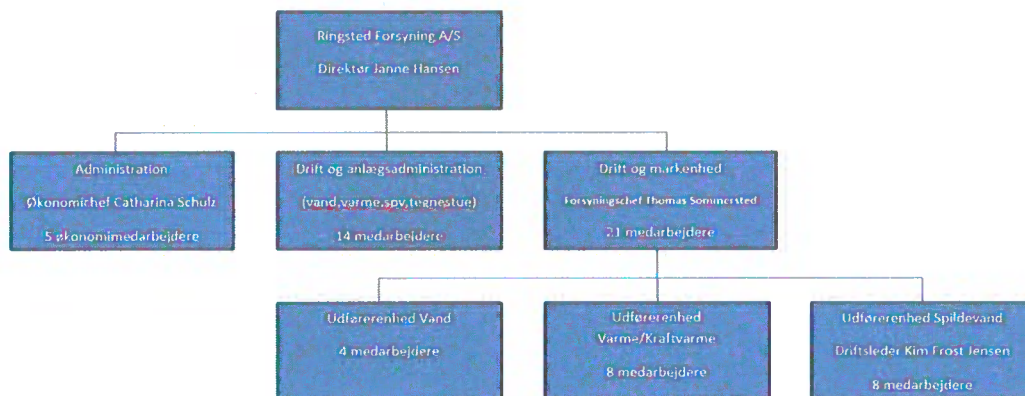
## Ledelsesberetning

### Beretning – fortsat

#### Organisation:

Ringsted Forsyning har 43 ansatte pr. 31. december 2019.

ORGANISATIONSDIAGRAM OVER PERSONALE RINGSTED FORSYNING A/S



#### Koncernens væsentligste aktiviteter

Ringsted Forsyning A/S aktivitet omfatter udlejning af personaleressourcer, biler og maskiner til koncernselskaberne, samt besiddelse af kapitalandele i samme selskaber.

Aktiviteterne i selskaberne:

- Ringsted Vand A/S – salg og distribution af vand til forbrugere i Ringsted Kommune
- Ringsted Spildevand A/S – nyetablering og vedligeholdelse af kloaknettet i Ringsted Kommune
- Ringsted Centralrenseanlæg A/S – modtagelse og rensning af spildevand
- Ringsted Fjernvarme A/S – produktion og distribution af fjernvarme i Ringsted Kommune samt produktion og salg af el til el-nettet

Datterselskaberne Ringsted Fjernvarme A/S og Ringsted Kraftvarmeværk A/S er pr. 1. januar 2019 fusioneret med Ringsted Fjernvarme A/S som det fortsættende selskab.

Med virkning fra 27. december 2019 er aktiviteterne i Ringsted Fjernvarme A/S endvidere overgået fra at være skattefri til at være skattepligtig. I forbindelse med overgang til skattepligt er selskabets skattemæssige aktiver opgjort på baggrund af POLKA (myndighedsfastsat Pris- og Levetidskatalog).

#### Forsyningsinfrastruktur, reovering

Forsyningsinfrastruktur og reovering, hvorfor nu det? Forsyningsinfrastrukturen for vand, varme og spildevandsforsyning har en lang levetid, hvor nogle af de ældste ledninger reoveres grundet tilstand, alder og nutidens krav. Det kræver stor koordinering og således sker der for mange af vejene fællesgravning på både vand, varme og spildevandsområdet.

I tillæg hertil er der samarbejde med Ringsted Kommune på områderne klimatilpasning, trafiksanering af vejenes profil evt. ombygning heraf.

2019 blev det år, hvor vi aktiverer (igangsatte) flest anlæg, det vil sige fra et anlægsarbejde påbegyndes til ledningsanlægget/produktionsanlægget tages i brug. Samlet set for vand, varme og spildevandsområdet er der udført anlægsarbejde for 134,5 mio. kr. Dette ud over vores normale drift, hvor i som brugere og virksomheder stadig skal opretholdes vand og varme, herunder afledning af regn- og spildevand.



## Ledelsesberetning

### Beretning – fortsat

#### Økonomi, hvor stor en andel bidrager I som forbruger/virksomhed med - og på lang sigt:

Hvad bidrager I med som borgere/virksomheder:

Det er Ringsted Forsynings ansvar at administrere, drive, planlægge, forbedre og udbygge ledningsnettet mv. i Ringsted Kommune til gavn for Ringsted Kommunes borgere og virksomheder.

For vandselskaberne Ringsted Vand A/S, Ringsted Spildevand A/S og Ringsted Centralreenseanlæg A/S gør sig gældende at de alle er underlagt Vandsektorloven.

Vandselskaber, som årligt debiterer en vandmængde på over 800.000 m<sup>3</sup>, får tildelt en økonomisk ramme, som angiver den øverste ramme for prisen på henholdsvis levering af vand og behandling af spildevand.

Den økonomiske ramme fastsættes med udgangspunkt i vandselskabets historiske omkostninger til drift og anlæg som en samlet beløbsmæssig grænse for vandselskabets samlede indtægter. Den økonomiske ramme fastsættes af Forsyningssekretariatet, som hører under Konkurrence- og Forbrugerstyrelsen. I rammen er hvert selskab underlagt benchmarking til øvrige vand- og spildevandsselskaber samt en generel og individuel effektivisering som bliver fratrukket i rammen.

Af nedenstående tabeller / figurer fremgår vandselskabernes økonomiske rammer/takster i perioden 2014-2020:

#### Ringsted Spildevand A/S

| Kr.                                    | 2020       | 2019       | 2018       | 2017       | 2016       | 2015       | 2014       |
|--|------------|------------|------------|------------|------------|------------|------------|
| Samlet økonomisk ramme                 | 54.060.456 | 46.743.851 | 46.382.621 | 47.759.430 | 49.255.884 | 53.252.822 | 46.981.650 |
| Debiteret vandmængde (m <sup>3</sup> ) | 1.390.134  | 1.390.293  | 1.353.174  | 1.351.174  | 1.372.640  | 1.330.488  | 1.429.656  |
| Prisloft (kr./m <sup>3</sup> )         | 38,89      | 33,62      | 34,28      | 35,34      | 35,88      | 40,03      | 32,86      |

#### Ringsted Centralreenseanlæg A/S

| Kr.                                    | 2020       | 2019       | 2018       | 2017       | 2016       | 2015       | 2014       |
|--|------------|------------|------------|------------|------------|------------|------------|
| Samlet økonomisk ramme                 | 16.827.612 | 17.132.008 | 18.068.135 | 18.131.570 | 17.508.517 | 22.003.615 | 20.583.693 |
| Debiteret vandmængde (m <sup>3</sup> ) | 1.830.000  | 1.891.853  | 1.899.388  | 1.949.388  | 1.962.484  | 2.000.046  | 1.951.443  |
| Prisloft (kr./m <sup>3</sup> )         | 9,20       | 9,06       | 9,51       | 9,30       | 8,58       | 11,00      | 10,55      |

#### Ringsted Vand A/S

| Kr.  | 2020       | 2019       | 2018       | 2017       | 2016       | 2015       | 2014       |
|--|------------|------------|------------|------------|------------|------------|------------|
| Samlet økonomisk ramme                           | 26.981.404 | 27.059.802 | 26.535.416 | 27.872.606 | 31.561.697 | 26.571.733 | 28.320.266 |
| Debiteret vandmængde (m <sup>3</sup> )           | 1.673.258  | 1.650.000  | 1.750.000  | 1.834.714  | 1.933.434  | 1.920.279  | 1.968.268  |
| Prisloft (kr./m <sup>3</sup> )                   | 16,12      | 16,39      | 15,16      | 15,19      | 16,32      | 13,84      | 14,39      |
| Prisloft ekskl. vandafgift (kr./m <sup>3</sup> ) | 9,22       | 9,52       | 8,49       | 8,84       | 9,79       | 8,11       | 8,80       |

## Ledelsesberetning

### Beretning – fortsat

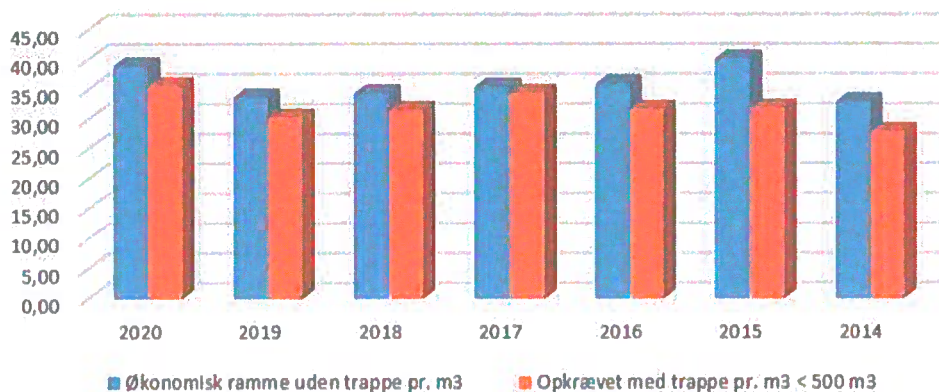
Taksten sammenholdt med den økonomiske ramme fordeles i henhold til en trappe. Trappen er lovmæssigt bestemt for spildevandsområdet. Tilsvarende for vandforsyning er det muligt at differentiere taksten.

De respektive trapper er indført for virksomheder, således at disse bevarer en højere konkurrenceevne

Den økonomiske ramme skal uagtet det differentierede niveau overholdes. Nedenstående figurer viser taksten efter indførelse af trappen for en normalforbruger på trin 1.

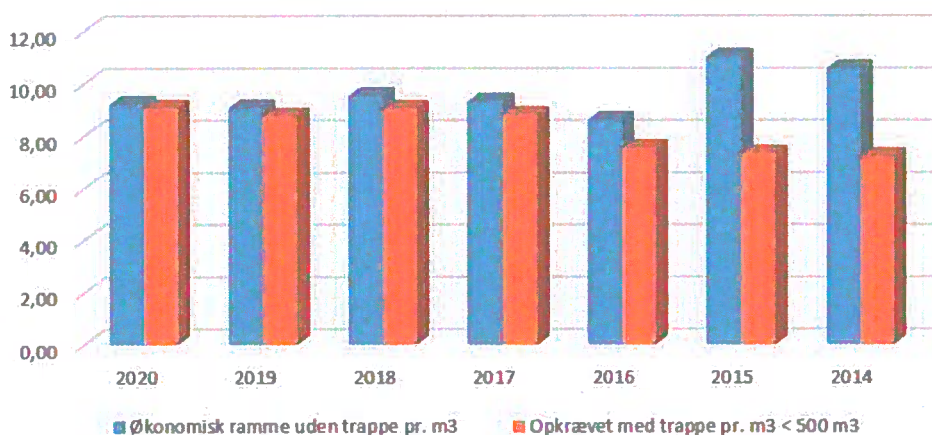
| Kr.                                | 2020  | 2019  | 2018  | 2017  | 2016  | 2015  | 2014  |
|------------------------------------|-------|-------|-------|-------|-------|-------|-------|
| Økonomisk ramme ex trappe kr./m3   | 38,89 | 33,62 | 34,28 | 35,34 | 35,88 | 40,03 | 32,86 |
| Opkrævet m. trappe kr./m3 < 500 m3 | 35,57 | 30,3  | 31,53 | 34,34 | 31,63 | 31,84 | 27,89 |

Ringsted Spildevand Økonomisk ramme /  
Opkrævet m3-takst



| Kr.                                | 2020 | 2019 | 2018 | 2017 | 2016 | 2015  | 2014  |
|------------------------------------|------|------|------|------|------|-------|-------|
| Økonomisk ramme ex trappe kr./m3   | 9,20 | 9,06 | 9,51 | 9,30 | 8,58 | 11,00 | 10,55 |
| Opkrævet m. trappe kr./m3 < 500 m3 | 9,06 | 8,74 | 9,03 | 8,79 | 7,51 | 7,3   | 7,19  |

Ringsted Centralrenseanlæg Økonomisk ramme /  
Opkrævet m3-takst

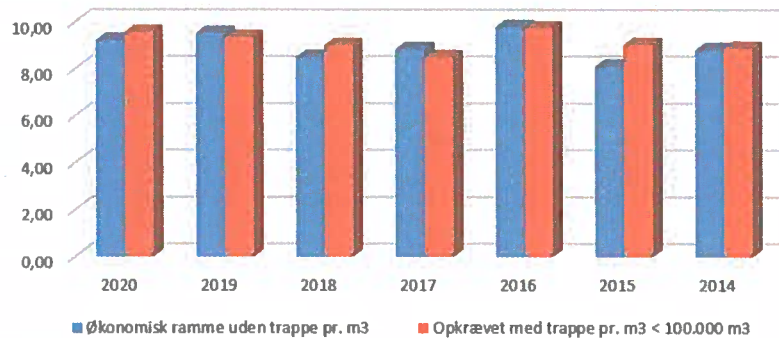


## Ledelsesberetning

### Beretning – fortsat

| Kr.  | 2020 | 2019 | 2018 | 2017 | 2016 | 2015 | 2014 |
|--|------|------|------|------|------|------|------|
| Økonomisk ramme ex trappe kr./m <sup>3</sup>               | 9,22 | 9,52 | 8,49 | 8,84 | 9,79 | 8,11 | 8,80 |
| Optrævet m. trappe kr./m <sup>3</sup> < 500 m <sup>3</sup> | 9,55 | 9,35 | 9,00 | 8,49 | 9,73 | 9,04 | 8,88 |

Ringsted Vand økonomisk ramme /  
Optrævet m<sup>3</sup>-takst



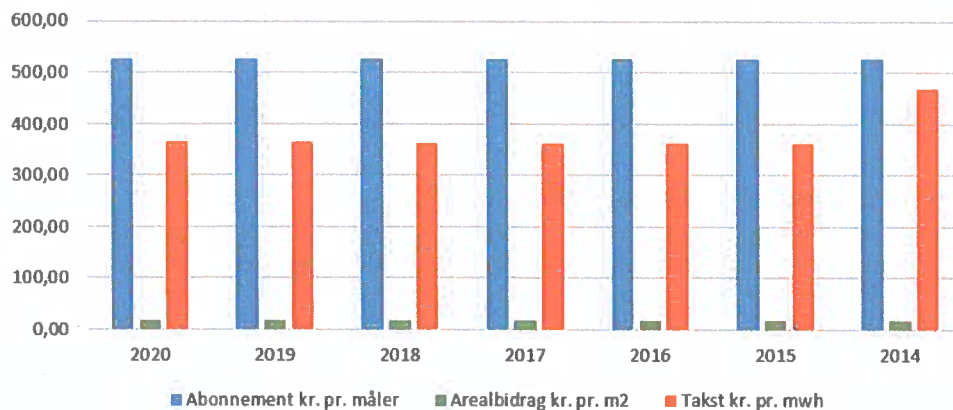
### Ringsted Fjernvarme A/S

Ringsted Fjernvarme A/S reguleres efter hvile i sig selv princippet, hvormed taksten budgetteres efter årets forventede forhold for drift, anlæg og administration. Specifikt for Ringsted Fjernvarmes budget gør sig gældende, at dette også er afhængigt af forhold fra andre markeder, så som el, vand og solenergi, samt vores gasindkøb.

Administrationen tilstræber at forbrugerne sikres en sikker drift og et velfungerende anlæg. Budgettet indmeldes i dag til Forsyningstilsynet, og med kommende ny lovgivning på varmeområdet forventes en regulering som vi i dag ser det på vandsektorområdet.

| Kr.                            | 2020       | 2019       | 2018       | 2017       | 2016       | 2015       | 2014       |
|--------------------------------|------------|------------|------------|------------|------------|------------|------------|
| Hvile i sig selv budget        | 62.752.000 | 62.209.000 | 63.543.000 | 63.543.000 | 64.880.000 | 67.144.000 | 70.693.000 |
| Debiteret varmemængde (mwh)    | 113.664    | 113.664    | 114.121    | 114.121    | 114.121    | 112.473    | 121.751    |
| Abonnement kr./måler           | 527,06     | 527,06     | 527,06     | 527,06     | 527,06     | 527,06     | 527,06     |
| Arealbidrag kr./m <sup>2</sup> | 17,39      | 17,39      | 17,39      | 17,39      | 17,39      | 17,39      | 17,39      |
| Variabel bidrag kr./mwh        | 366,00     | 366,00     | 362,33     | 362,33     | 362,33     | 362,33     | 467,85     |

Ringsted Fjernvarme opkrævet takster  
abonnement, arealbidrag samt takst mwh



## Ledelsesberetning

### Beretning – fortsat

Vores investeringer i vand, varme og spildevandsanlæg finansieres dels via taksterne og langfristede lånoptag. For hvert år afsluttes anlægssager, hvilket er de anlægssager som er idriftsat.

For året 2019 gør sig gældende at årets investeringer udgør 134,5 mio. kr. For lånoptag gør sig gældende at disse optages bagudrettet på baggrund af lukkede sager i året, som vist i kolonne 2020

For første gang viser det sig nødvendigt at optage lån i Ringsted Vand A/S på baggrund af udførte anlæg, dette har hidtil ikke været nødvendigt.

I dag ser vores portefølje af lån således ud. Det forventes på baggrund af lukkede anlægssager i 2019 at der i forår 2020 optages lån i Ringsted Fjernvarme på 25,04 mio. kr., Ringsted Spildevand på 57,19 mio. kr. og Ringsted Vand på 5,876 mio. kr.

| Anlægs lån (t.kr.)  | Overtaget lån | 2014          | 2015     | 2016          | 2017          | 2018          | 2019          | 2020          | Hovedstol      | Restgæld       |
|---------------------|---------------|---------------|----------|---------------|---------------|---------------|---------------|---------------|----------------|----------------|
| Ringsted Fjernvarme | 45.125        | 13.917        | 0        | 0             | 5.125         | 0             | 7.100         | <b>25.040</b> | 96.307         | 80.518         |
| Ringsted Spildevand | 45.791        | 20.600        | 0        | 14.000        | 31.794        | 16.570        | 27.300        | <b>57.190</b> | 213.245        | 195.710        |
| Ringsted Vand       | 0             | 0             | 0        | 0             | 0             | 0             | 0             | <b>5.876</b>  | 5.876          | 5.876          |
| <b>Totalt</b>       | <b>90.916</b> | <b>34.517</b> | <b>0</b> | <b>14.000</b> | <b>36.919</b> | <b>16.570</b> | <b>34.400</b> | <b>88.106</b> | <b>315.428</b> | <b>282.104</b> |

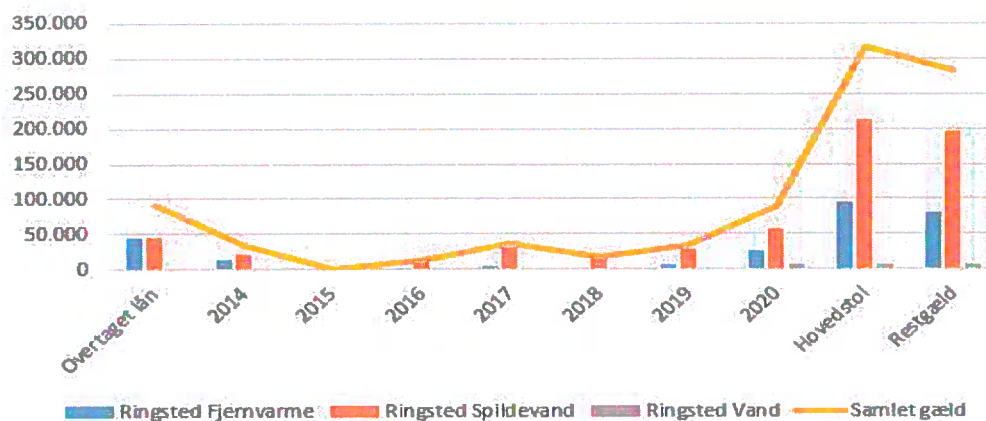
Den samlede gæld for én spildevandsforbruger alene udgør ultimo 2019 – 15.386 kr.

Den samlede gæld for én vand- og spildevandsforbruger udgør ultimo 2019 – 15.895 kr.

Den samlede gæld for én vand-, varme- og spildevandsforbruger udgør ultimo 2019 – 27.397 kr.

Af nedenstående tabel fra 2014 til 2020 fremgår investeringerne sammenholdt med lånoptag.

### Anlægs lån udvikling 2014 - 2020



### Investeringer på vand, spildevand og varmeområdet:

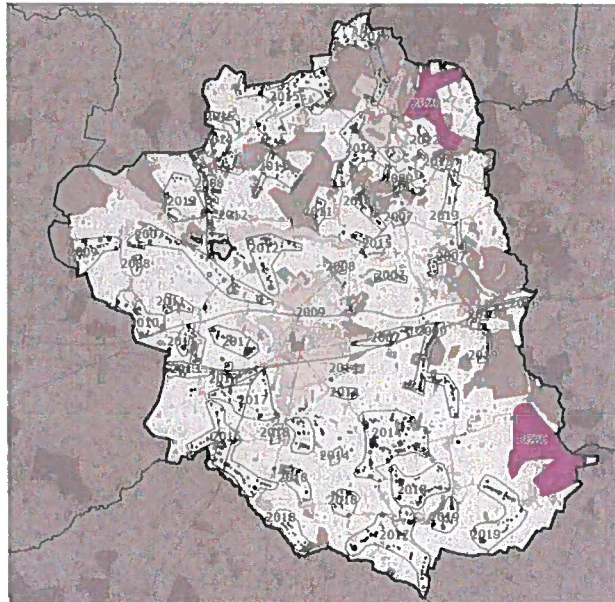
Ringsted Forsynings investeringer har en stor sammenhæng til Ringsted Kommunes Spildevandsplan 2005 med tilhørende tillæg, som bl.a. fastsætter rammen for spildevandssystemets udbygning i de kommende år.

Året 2019 har derfor været fokuseret på ledningsrenovering, byggemodninger og klimatilpasning.

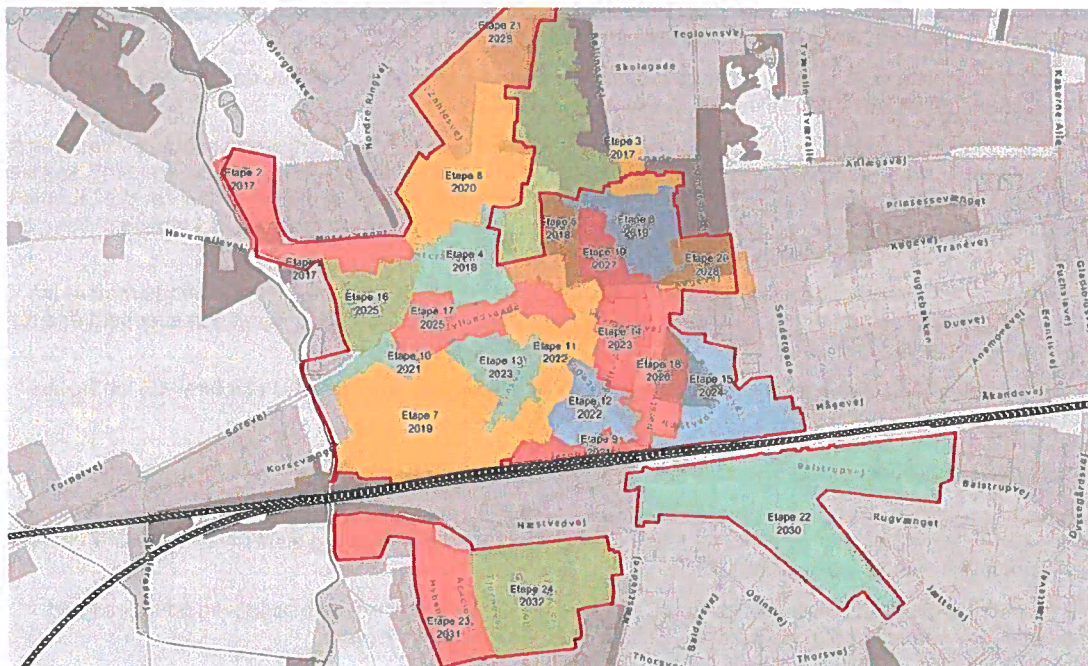
## Ledelsesberetning

### Beretning – fortsat

Specifikt for spildevand for åbent land er kommende år **2020 et mærkeår**, hvormed offentlig spildevandskloakering af åbent land i henhold til Spildevandsplan 2005 er opfyldt. Til og med 2019 er 1384 ejendomme kloakeret og der udestår 200 ejendomme incl. opsamling.



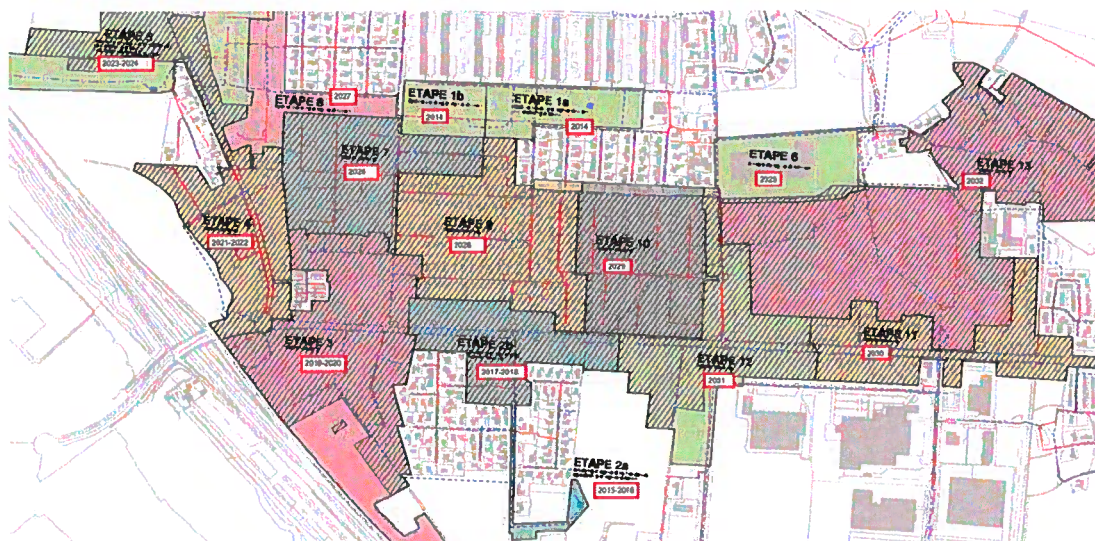
Spildevandstillæggene 16,18,19,20 sætter rammen for renoveringen af fællessystemet og står for den systematiske og planlagte fornyelse af de eksisterende anlæg, primært i form af adskillelse af regn- og spildevand i de fælleskloakerede områder. Der er således planlagt renovering af fællessystemet til og med 2032.



Ringsted Bymidte

## Ledelsesberetning

### Beretning – fortsat



#### Benløse

I 2019 renoverede vi kloaknettet og etablerede nye ledninger. I alt blev der etableret 11,1 km ny ledning, 1,7 km ledning blev strømpeforet samt 434 nye stik. Af nye kunder fik vi 130.

For vandforsyning gør sig gældende at sikre forbrugere samt virksomheder rent og koldt drikkevand. Det sker i dag uden nogen form for rensning af drikkevandet fra vores 3 vandværker Havemølleværk 1 og 2 samt Tystevad vandværk

I tillæg hertil renoverer vi fortsat eksisterende drikkevandsledninger, dette enten i et fællesprojekt med varme- og spildevandsforsyningen eller som ene forsyning.

I 2019 renoverede vi vandforsyningsnettet og etablerede nye ledninger. I alt blev der etableret nye 2,3 km hovedledninger samt 1,5 km stikledninger. Af nye kunder fik vi 45

Næsten 2 ud af 3 husstande i Danmark bliver opvarmet ved fjernvarme. I Ringsted opvarmes hvad svarer til ca. 7.000 husstande med fjernvarme. Når man har fjernvarme, er det så nemt, at man sjældent skænker den en tanke. Det varme vand fra fjernvarmeværket løber i højisolerede rør under jorden, før det løber ind i husenes varmeanlæg. Her opvarmer det vandet til hanen og radiatoren og løber afkølet tilbage til fjernvarmeværket. Der bliver det varmet op igen, og historien starter forfra.

I Ringsted blev de første fjernvarmeledninger anlagt i årene 1964, hvorfor der pågår løbende renovering og udskiftning heraf, dette enten i et fællesprojekt med vand- og spildevandsforsyningen eller som ene forsyning. Vores ældste rør er fra 1968 og ligger i Fynsgade og Rønnedevej.

I 2019 renoverede vi fjernvarmenettet og etablerede nye ledninger. I alt blev der etableret 4,5 km hovedledning, herunder 2,9 km stikledning. Af nye kunder fik vi 125.

#### Hvad ligger til grund for de investeringer der sker i Ringsted Kommune:

Med Spildevandsplan 2005 for åbent land sikrer vi i samspil med Jer borgere et bedre vandmiljø for vores søer og vandløb i Ringsted Kommune, således at undergrund samt dyre- og planteliv bliver begrænset påvirket af menneskeligt spildevand.

Som nævnt er året 2020 er mærkeår for os alle. Her er 1384 tilsluttet offentlig spildevandsforsyning og desuden gør yderligere 500 borgere egne tiltag for reduktion af spildevand.

Vi adskiller regn- og spildevand, det sker ved separatkloakering af fællesystemet. Fællessystemet som vi kender i dag, fører regnvand fra veje, hustage, faste belægninger samt spildevand fra toilet, køkken og bad mv.

## Ledelsesberetning

### Beretning – fortsat

Vores fællessystem i dag fører således både regn- og spildevand til renseanlægget. Med sanering af fællesystemet til 2 ledninger, en regnvandsledning og en spildevandsledning, leder vi således regnvandet til vandløb og spildevandet til renseanlægget. Dette begrænser mængden af regnvand i kloaksystemet og dermed risikoen for overbelastning af kloaksystem og renseanlæg.

Hvorfor sanerer vi vores fællesledninger. Vi forhindrer udsivning af spildevand til grundvandet pga. de utætte nedbrudte ledninger, herunder mindsker vi indsvivning af grundvand. Nye ledninger forringer også levevilkårene for rotter. Separatkloakering håndterer således også klimaforandringer.

Investeringer sker hovedsageligt som sanering af eksisterende ledninger i allerede etablerede bydele eller som nyanlæg, hvor nye boliger eller erhverv opføres.

Med spildevandsplan 2005 blev der igangsat et stort arbejde med kortlægning af kloaksystemet frem til 2009, som danner grundlag for den renovering der sker af systemet. Vores sanering sker således ikke i blinde, i og med at vores værktøj er spildevandsplan 2005 med tilhørende tillæg.

Spildevandsplanen fra 2005 stiller krav om at

- der skabes overblik over det eksisterende kloaksystems tilstand
- nødvendige saneringstiltag prioriteres tidsmæssigt

Formålet med sanering af kloaksystemet er:

- Renovere ledningsnettet i en takt, så driftsproblemer og alvorlige brud undgås
- Nedbringe mængden af indsvivningsvand herunder udsivning til grundvandet
- Nedbringe mængden af opspædet spildevand til recipienter vandløb og søer
- Minimere risikoen for oversvømmelser til terræn eller kælder
- Sikre tilstrækkelig kapacitet, nu og til fremtidens regn
- Bekæmpe rotter

På baggrund heraf har spildevandsforsyningen udarbejdet "Kloakfornyelse- og saneringsplan for det fælleskloakerede afløbssystem i Ringsted By sep. 2011. Data er fra 2009 til 2010.

Observationer på ledningsnet:

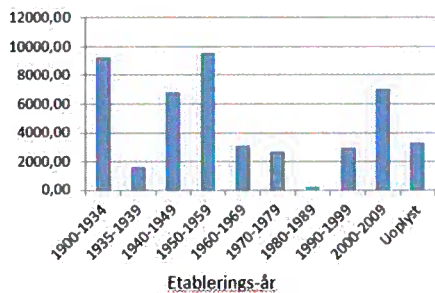


## Ledelsesberetning

### Beretning – fortsat

Resultater på baggrund af undersøgelser i 2009 - 2010

## Resultater – Ringsted midtby (2011)

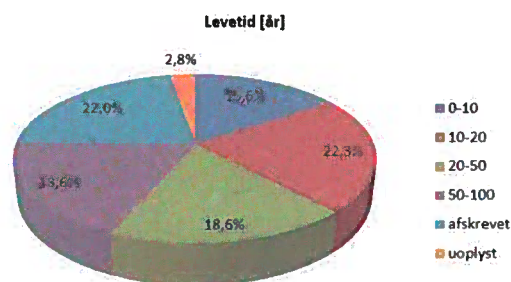


- 51 km ledning og 880 brønde undersøgt
- 3700 stikledninger IKKE undersøgt!
- **22 % af ledningerne ER afskrevet**
- **Om 10 år er ca. 38 % afskrevet**
- **Om 20 år er 60 % afskrevet**
- 50 % af alle rørbrud er på ledninger, som har udstået deres levetid!

**HANDLING !!**



Type afløbssystem [km]



## Resultater – saneringstiltag

- Ca. 30 % af ledningerne har FI=8-10, dvs. **mindre god eller dårlig tilstand**
- Kun 36 % af ledningsnettet kræver **INGEN renovering** (set ud fra nuværende tilstand).
- 27 % af ledningsnettet har utilstrækkelig kapacitet!
- 70% af de saneringsmodne ledninger skal renoveres inden for 5 år.





## Ledelsesberetning

### Beretning – fortsat

#### Klimatilpasning

Hos Ringsted Forsyning arbejder vi ikke kun med kloakker og rør. Vi laver også rigtig meget klimatilpasning, ofte i samarbejde med Ringsted Kommune.

Klimatilpasning handler om at forebygge konsekvenserne af fremtidens kraftigere regnhændelser. I fremtiden forventes det, at sommerens regnhændelser bliver væsentligt kraftigere end i dag – vi taler ofte om skybrud eller 100-års-regn i forbindelse med vores projekter. Ofte vil regnhændelserne blive så kraftige, at kloakkerne lagt i rør, ikke længere kan følge med. Om vinteren kan vi forvente mere hverdagsregn end i dag, om end ikke som skybrud.

Når kloakkerne ikke kan følge med, er det nødvendigt også at tage byens overflader i brug og søge at tilbageholde, hvor byens rum tillader det og styre vandet derhen, hvor det ikke gør skade.

Vi arbejder med klimatilpasning ud fra en vision om, at vi skal sikre rettidighed og synergi i vores arbejde. De ændrede og kraftigere regnhændelser vil indtræde hyppigere, men måske først rigtigt træde igennem, som noget vi betragter som almindeligt, om 10, 20, 30 eller 50 år.

Når vi arbejder med nødvendige renovering af de slidte spildevand-, vand- og fjernvarmeledninger eller separatkloakerer, er det oplagt også at overveje om der samtidig skal tages hånd om forventelige fremtidige skader, som følge af klimaændringer. Hvis vi i forvejen skal ud og grave i dag, skal vi også forholde os til hvad der eventuelt skal laves i fremtiden, og gøre dette til en del af projektet nu. Det kalder vi rettidighed.

#### Separering af kloaksystemet

Rør er vanskelige at gøre større når de først er gravet ned. Og når vi forventer at rørene skal holde i 75-100 år er det ikke hensigtsmæssigt, at grave dem op når vejret pludselig viser os, at nu er de for små. Løsninger lavet på terræn er ofte lette at udvide og tilpasse, hvis det viser sig nødvendigt. Men allerede i dag søger vi at dimensionere dem, så de kan rumme det der forventes at være en voldsom regn om 50-100 år. Vi vil både værne om og forbygge i dag, i stedet for at vente til, at skaden er sket. I et fælleskloakeret system bliver regnvandet beskidt, når vi blander det med spildevand. Spildevand er blandt andet det vand, som skyldes ud i toiletet.

Nu vil vi i stedet gerne beholde regnvandet og ikke sende det på renseanlægget. Vi adskiller derfor regn og spildevand for sig. Vi opmagasinerer regnvandet i regnvandsbassiner og transporterer det via åbne render i jorden eller regnvandsrør nede i jorden. Til sidst udledes regnvandet til oplandets naturlige recipient. Regnvandet gavner naturen ved at skabe muligheder for mere liv og bedre forhold for dyr og planter. Derudover kan regnvandet også gavne mennesker, da vand i bybilledet, som i bowlerne på Torvet, giver mulighed for leg og oplevelser med regnvand.

Dette er tankerne bag vores separeringsprojekter. Vi har i 2019 blandt andet haft følgende (igangværende eller afsluttede) separerings –og klimatilpasningsprojekter mf.:

- Adalen
- Sct. Hansgade
- Anlægsvej
- Fælledvej
- Jordemodervej
- Skybrudssikring af stationsområdet

Det er muligt at læse mere om nogle af disse projekter på vores hjemmeside [www.ringstedforsyning.dk](http://www.ringstedforsyning.dk).

#### Merværdier

Merværdi er en fælles betegnelse for de kvaliteter, der tilgodeser mennesker, miljø, klima, flora og fauna, når vi blandt andet laver projekter i Ringsted.

Det kan være at vi samtænker trafikikkerhed og klimatilpasning, samt hvordan mere vand og natur i bybilledet kan gavne både psyke og fysik hos de beboere og passerende, som bor eller færdes i området.

## Ledelsesberetning

### Beretning – fortsat

Merværdien opnås f.eks. når et regnvandsbassin, der kun bliver brugt ved kraftige regnhændelser, kan bruges som lokal fodboldbane når det er tørvejr (Disse typer bassiner har vi for eksempel etableret i Benløse Bypark og Klosterlunden). Når et regnvandsbassin kan indrettes på en måde, så det bliver et bedre levested for padder, insekter og fugle. Når et fladbundet trug i vejkanten kan bruges som element i en indsats på at nedsætte farten på vejen eller når indretningen af regnvandsrender og lignende kan medvirke til at forny byens rum. Opgaven er at søge de løsninger der afhjælper problemerne med regnvandet og samtidig skaber værdier der er velkomne og relevante i det område, hvor de bliver etableret.

Merværdi kan også opnås ved at regnvandsløsninger bliver til læringsmuligheder. Når regnvandsløsningerne kan blive brugt til en fortælling og undervisning om f.eks. vandets kredsløb, vandløb, byens kloakker mv. Denne mulighed udnytter vi blandt andet på vores læringsforløb "Gummistøvleture med Ringsted Forsyning"

Merværdien kan nogle gange opnås alene ved indretningen af det "teknisk anlæg". Andre gange kan merværdien opnås ved at kommune og forsyning samtænker deres indsatser for håndtering af regnvand og udvikling af byen.



### Informationskampagnen "Er du VANDvittig"

#### *Formålet med kampagnen*

Kampagnen har til formål at udbrede viden om og forståelse for: betydningen af separering af Ringsteds kloaksystem, regnvandets kredsløb generelt, samt hvilken negativ påvirkning en dårlig adfærd kan have på naturen og bymiljøet. Når vi smider affald såsom sæbevand, kemikalier, cigaretskodder og lign i vejristen, så ender dette affald i regnvandssystemet. Vandet fra regnvandssystemet ender i naturen, og dermed også affaldet. Det er derfor vigtigt, at vi ændrer vores "dårlige adfærd", hvor affald ender i regnvandssystemet, til en "god adfærd" hvor affald sorteres og smides korrekt ud. Fx skal cigaretskodder i skraldespanden, sæbevand skal skylles ud via toilettet eller gulvristen på badeværelset, så det ender i spildevandskloakken og kemikalier, plastik og pap skal på genbrugsstationen.

Vi har udbredt kampagnen i form af forskellige events, skoleforløb, kampagner på Facebook samt en kampagneside på vores hjemmeside, hvor du kan læse meget mere om emnet: [www.ringstedforsyning.dk/vandvittig/](http://www.ringstedforsyning.dk/vandvittig/)

Yderligere er der blevet omdelt brochurer til borgere i Ringsted by.

## Ledelsesberetning

### Beretning – fortsat

#### *Skoleforløb*

Som en del af kampagnen, har vi været på 2 ekskursioner (gummistøvleture) med hhv. Søholm Skoles og Ringsted Privatskoles. På ekskursionen fik eleverne viden om klimatilpasning, separering, vandets kredsløb – og hvordan vi konkret arbejder med dette i Ringsted, og hvor man kan se dette i byen. Vi fulgte vandets vej fra Torvet til Ådalen.

Eleverne på Søholm Skole har lavet to store landskabsmodeller, der viser Torvet og Ådalen, samt de regnvandsløsninger der er etableret her. De har yderligere lavet plancher, der forklarer den viden, som de har fået på turen.

Mandag d. 20 januar 2020 blev der afholdt fernisering på Ringsted Bibliotek, hvor Søholm Skoles projekt blev fremvist. Man har derefter kunne se udstillingen med landskabsmodellerne og læse om klimatilpasning og separering i Ringsted, på Ringsted Bibliotek i hhv. uge 4 og 5.

Eleverne fra Ringsted Privatskole har lavet biologiske undersøgelser, og de har lavet nogle korte film, om den viden, de har tilegnet sig gennem forløbet.

Elevernes projekter bliver udstillet ved Børnefestivalen d. 13. juni 2020.



Copyright - Ringsted Forsyning

#### *Skoleforløb og uddannelse*

I Ringsted Forsyning vil vi sætte fokus på læring – Derfor tilbyder vi skolerne en anderledes undervisning, hvor eleverne får læring ude i "den virkelige verden" og får mulighed for at teste teori af i praksis. Læringen vil tage udgangspunkt i et eller flere af de fire emner: Vand, varme, klima og renseanlæg. Ambitionen er, at eleverne skal have undervisning om forsyning, ledningsnettet, klima og vand. Disse faglige emner skal aktualiseres i byrummet, for at inddrage dem i deres by og give dem en større viden om den faglighed, som ligger bag de forskellige projekter, kloaksystemet mm.

#### *Gummistøvleture*

I foråret 2019 påbegyndte vi et læringsforløb "gummistøvleture med Ringsted Forsyning" med Ringsted skoler.

På gummistøvleturen bliver klassen taget med på en "klima gåtur" i Ringsted. Eleverne lærer, gennem fortælling, opgaver og leg, om hvordan vi klimatilpasser Ringsted by, så vi i fremtiden er mere robuste over for de voldsomme regnvejrshændelser, vi forventer kommer i fremtiden. Gåturen starter på Torvet.

## Ledelsesberetning

### Beretning – fortsat

På Torvet har vi lavet separeringsløsninger (adskillelse af regnvand og spildevand) både i form af rør i jorden og på overfladen. De fire bowler har til formål at opbevare regnvand. Når det regner rigtig meget, vil regnvandet kunne stuve op i bassinerne, og derfra stille løbe videre til et regnvandsbassin i Klosterlunden.

På turen følger vi vandets vej, fra Torvet til Ådalen.

Ådalen er i 2019 lavet om til et våd-engs område. Dette område er lavet med det formål, at håndtere regnvandsmængder, der ellers ville have oversvømmet beboere og natur, som ikke kan tåle oversvømmelsen. Med disse regnvandsbassiner opstod også en mulighed for, at skabe naturværdier i Ådalen. Disse naturværdier snakker vi også om på turen.

Vi har i 2019 haft følgende skoleklasser med på vores gummistøvleture:

- Nordbakkeskolens 4.a og 4.b
- Søholm skoles 6. klasse
- Ringsted Privatskoles 8-9. klasse

Gummistøvleturene bliver tilbudt som læringsforløb til skolerne igen i 2020.



### Verdensmål

I forbindelse med en rundvisning og teoridag på rensningsanlægget, blev der lavet en tegnekonkurrence for Ringsted Lilleskoles 1. klasse. Børnene skulle tegne verdensmål nr. 6 "Rent vand og sanitet", set fra deres perspektiv. Den tegning, som vandt konkurrencen, blev printet på vores nye forsynings drikkedunke for årene 2019-2021.

På selve undervisningsdagen var børnene både ude og se rensningsanlægget og de fik teori om vand, forsyning og verdensmål nr. 6. Bagefter skulle børnene bruge det de havde lært, til at tegne en tegning om verdensmål nr. 6 "Rent vand og sanitet".

Det var Ella fra Ringsted Lilleskole, som vandt tegnekonkurrencen.



## Ledelsesberetning

### Beretning – fortsat

#### Rensningsanlægget på Møllevej

Som en del af vores normale tilbud til skoler, har vi i 2019 haft en del rundvisninger på rensningsanlægget. Som noget nyt, har vi valgt at kombinere teori og praksis. Eleverne introduceres først til viden om kloaksystemet, separeringsløsninger, hvad spildevand er og hvomår noget kan kaldes forurening. Efterfølgende bliver de kort introduceret til de enkelte processer af rensningen af spildevandet. Hvis klassens niveau og faglighed tillader det, vil vi også introducere nogle kemiske begreber og processer, som forklarer hvordan den kemiske rensning foregår.

Introduktionen skal både sikre et større fagligt udbytte og en større forståelse for, hvordan håndtering af spildevandet er en del af en større proces, der både kan kædes sammen med klima, vandets kredsløb, anvendelse af ressourcer samt en forståelse for forurening, i både naturen og kloakken – begge dele er relevante problematikker at italesætte.

Bagefter bliver eleverne vist rundt på anlægget.

Til sidst har vi tilbudt at eleverne, enten sammen med os eller på skolen, kunne lave nogle opgaver. Opgaverne har til formål at sikre, at den viden de har fået, bliver aktualiseret og afprøvet af eleverne selv.



#### Design

Ved at sikre et visuelt ens og tydeligt udtryk for Ringsted Forsyning A/S, forventes det, at modtagere vil opleve en bedre og lettere genkendelighed af Ringsted Forsyning, som afsender. Dette er en af grundene til, at vi, i Ringsted Forsyning A/S, har fået lavet et visuelt identitet i 2019.

Den visuelle identitet er lavet ud fra logoet, der afspejler vores tre forsyningsområder vand, spildevand og fjernvarme. Bølgerne repræsenterer den flydende og foranderlige form, som vand og ild har, mens de halvåbne cirkler regulerer dem. På samme vis som vi regulerer vand og varme, når vi enten leverer det til forbrugeren, eller skal håndtere spildevand og returvarme fra forbrugeren.

Med vores nye hjemmeside har det yderligere været muligt, at lade Ringsted Forsynings visuelle identitet blive mere tydelig. På hjemmesiden ligger også en beskrivelse af vores visuelle identitet og design, samt en vejledning i brugen af det.

### **Sociale medier**

Hos Ringsted Forsyning A/S gør vi brug af forskellige kommunikationskanaler. Vi vil gerne give borgere, brugere og erhvervsdrivende mulighed for at få informationen der, hvor de er. Samtidig ønsker vi at ramme en bred vifte af aldersgrupper.

For at sikre os, at den relevante information rammer den rigtige modtager, har vi derfor valgt at informere differentieret på tværs af vores kommunikationskanaler. Vi informerer på baggrund af, hvad modtageren har brug for at vide, ønsker at vide, finder interessant og med et afsæt samt en visualitet, der er målrettet modtageren.

Vi har i 2019 udvidet med Instagram, således at vi nu gør brug af:

- Hjemmeside [www.ringstedforsyning.dk](http://www.ringstedforsyning.dk)
- Facebook
- Instagram
- LinkedIn

### **Hvad ser vi frem til i 2020:**

Vi har et spændende år 2020 foran os, fortsat udbygning af Ringsted Kommune, herunder sanering af eksisterende ledningsanlæg. Yderligere forventes udrulning af en ny klimapakke som vil afspejles på alle 3 forsyningsområder, vand, varme og spildevand.

Vi vil fortsat styrke samarbejdet med Ringsted Kommune, Jer borgere og virksomheder. Kommunikation, samarbejde/tillid og ansvarlighed er de bærende ord i vores tilgang til Jer.

God læselyst.

## Ledelsesberetning

### Beretning – fortsat

#### Udviklingen i aktiviteter og økonomiske forhold

Koncernens omsætning udgør 154.758 t.kr. og resultatet udviser et overskud efter skat på 1.148 t.kr. Egenkapitalen udgør 1.541.000 t.kr. pr. 31. december 2019.

Resultatet ligger på niveau med det forventede, ligesom årets resultat anses for tilfredsstillende.

Ringsted Forsyning A/S forventer i 2020 et resultat før reguleringsmæssige poster på niveau med 2019.

Vandsektoren har været igennem et omfattende sagsforløb om den skattemæssige værdiansættelse af vandsektorselskabernes anlægsaktiver. Pilotsagerne i sagskomplekset blev afgjort af Højesteret den 18. november 2018. Selskabet har derfor indregnet konsekvenserne af pilotsagerne i årsregnskabet og selvangivelsen for 2018, således at årsregnskab og selvangivelse var retvisende.

I løbet af 2019 har Skattestyrelsen udsendt et styresignal, og der har løbende været drøftelser med Skattestyrelsen om håndtering af afgørelsen. Styresignalet og drøftelserne med Skattestyrelsen ændrer ikke ved indregningen af Højesteretsafgørelsen i selskabets årsregnskab og selvangivelse for 2018. Status vedrørende skattesagen er derfor uændret i forhold til sidste år og der afventes således fortsat endelig håndtering af selskabets konkrete sag.

Der er indsendt en genoptagelsesansøgning, hvor der anmodes om forhøjelse af de skattemæssige indgangsværdier for Ringsted Vand A/S, Ringsted Spildevand A/S og Ringsted Centralrenseanlæg A/S, med afsæt i Højesterets domme. Det skyldes at selskabet tidligere har anvendt alternative værdier, som var lavere end hvad Højesterets dom giver mulighed for.

Det forventes, at Skattestyrelsen træffer afgørelse inden for kort tid.

#### Risikoforhold

##### *Driftsrisici*

Selskabet har ingen særlige driftsrisici.

##### *Markedsrisici*

Koncernen har ingen særlige markedsrisici.

##### *Renterisici*

Da den rentebærende nettogæld i vidt omfang er fastforrentet/basisrentelån, vil moderate ændringer i renteniveauet ikke have nogen væsentlig, direkte effekt på indtjeningen.

##### *Kreditrisici*

Koncernen har ingen særlige kreditrisici.

#### Begivenheder efter regnskabets afslutning

Der er ikke efter statusdagen indtrådt begivenheder af væsentlig betydning for regnskabet.

## Koncern- og årsregnskab 1. januar – 31. december

### Resultatopgørelse

| Note | t.kr.   | Koncern |         | Moder   |         |
|------|---|---------|---------|---------|---------|
|      |   | 2019    | 2018    | 2019    | 2018    |
| 4    | <b>Nettoomsætning</b>                             | 154.758 | 162.726 | 32.736  | 30.736  |
|      | Produktionsomkostninger                           | -96.954 | -98.868 | -29.140 | -26.252 |
|      | <b>Bruttoresultat</b>                             | 57.804  | 63.858  | 3.596   | 4.484   |
|      | Distributionsomkostninger                         | -54.097 | -54.755 | 0       | 0       |
|      | Administrationsomkostninger                       | -6.951  | -9.183  | -4.101  | -4.419  |
|      | <b>Resultat af ordinær primær drift</b>           | -3.244  | -80     | -505    | 65      |
|      | Andre driftsindtægter                             | 352     | 319     | 233     | 224     |
| 5    | Andre driftsomkostninger                          | -955    | -2      | -1      | -2      |
|      | <b>Resultat af primær drift</b>                   | -3.847  | 237     | -273    | 287     |
| 6    | Andel af resultat efter skat i dattervirksomheder | 0       | 0       | 1.335   | 175.581 |
|      | Finansielle indtægter                             | 201     | 112     | 104     | 65      |
| 7    | Finansielle omkostninger                          | -5.532  | -4.731  | -65     | -100    |
|      | <b>Ordinært resultat før skat</b>                 | -9.178  | -4.382  | 1.101   | 175.833 |
| 8    | Skat af årets resultat                            | 10.326  | 180.535 | 47      | 320     |
|      | <b>Årets resultat</b>                             | 1.148   | 176.153 | 1.148   | 176.153 |
| 9    | Resultatdisponering                               |         |         |         |         |



## Koncern- og årsregnskab 1. januar – 31. december

### Balance

| Note | t.kr.  | Koncern                     |                  | Moder            |                  |
|------|--|-----------------------------|------------------|------------------|------------------|
|      |  | 2019                        | 2018             | 2019             | 2018             |
|      |  | <b>AKTIVER</b>              |                  |                  |                  |
|      |  | <b>Langfristede aktiver</b> |                  |                  |                  |
| 10   | <b>Immaterielle aktiver</b>                  |                             |                  |                  |                  |
|      | Pensionsaktiver                              | 2.238                       | 2.361            | 0                | 0                |
|      | Kommunale medfinansieringsprojekter          | 123.304                     | 126.593          | 0                | 0                |
|      |  | <u>125.542</u>              | <u>128.954</u>   | <u>0</u>         | <u>0</u>         |
| 11   | <b>Materielle aktiver</b>                    |                             |                  |                  |                  |
|      | Grunde og bygninger                          | 26.405                      | 28.587           | 0                | 0                |
|      | Produktionsanlæg og maskiner                 | 150.509                     | 152.887          | 0                | 0                |
|      | Distributionsanlæg                           | 1.690.596                   | 1.603.266        | 0                | 0                |
|      | Andre anlæg, driftsmateriel og inventar      | 2.540                       | 3.695            | 1.593            | 1.997            |
|      | Materielle aktiver under udførelse           | 24.736                      | 24.902           | 869              | 606              |
|      |  | <u>1.894.786</u>            | <u>1.813.337</u> | <u>2.462</u>     | <u>2.603</u>     |
|      | <b>Finansielle aktiver</b>                   |                             |                  |                  |                  |
| 6    | Kapitalandele i dattervirksomheder           | 0                           | 0                | 1.537.583        | 1.536.248        |
| 12   | Opkrævningsret vedrørende forrentning        | 67.693                      | 74.770           | 0                | 0                |
|      | Andre kapitalandele                          | 25                          | 25               | 25               | 25               |
|      |  | <u>67.718</u>               | <u>74.795</u>    | <u>1.537.608</u> | <u>1.536.273</u> |
|      | <b>Langfristede aktiver i alt</b>            | <u>2.088.046</u>            | <u>2.088.048</u> | <u>1.540.070</u> | <u>1.538.876</u> |
|      | <b>Kortfristede aktiver</b>                  |                             |                  |                  |                  |
|      | Varebeholdninger                             | 2.231                       | 2.231            | 0                | 0                |
| 13   | <b>Tilgodehavender</b>                       |                             |                  |                  |                  |
|      | Tilgodehavender fra salg og tjenesteydelser  | 10.306                      | 8.815            | 3.256            | 5.616            |
|      | Tilgodehavender hos tilknyttede virksomheder | 0                           | 0                | 5.547            | 6.036            |
| 14   | Reguleringsmæssig underdækning               | 714                         | 10.046           | 0                | 0                |
|      | Tilgodehavende selskabsskat                  | 1.228                       | 1.424            | 7.852            | 8.048            |
| 15   | Udskudt skatteaktiv                          | 0                           | 0                | 435              | 388              |
|      | Andre tilgodehavender                        | 13.901                      | 10.489           | 357              | 118              |
|      |  | <u>26.149</u>               | <u>30.774</u>    | <u>17.447</u>    | <u>20.206</u>    |
|      | <b>Likvide beholdninger</b>                  | <u>20.029</u>               | <u>25.497</u>    | <u>6.884</u>     | <u>3.583</u>     |
|      | <b>Kortfristede aktiver i alt</b>            | <u>48.409</u>               | <u>58.502</u>    | <u>24.331</u>    | <u>23.789</u>    |
|      | <b>AKTIVER I ALT</b>                         | <u>2.136.455</u>            | <u>2.075.588</u> | <u>1.564.401</u> | <u>1.562.665</u> |

## Koncern- og årsregnskab 1. januar – 31. december

### Balance

| Note | t.kr.  | Koncern          |                  | Moder            |                  |
|------|--|------------------|------------------|------------------|------------------|
|      |  | 2019             | 2018             | 2019             | 2018             |
|      | <b>PASSIVER</b>                                |                  |                  |                  |                  |
|      | <b>Egenkapital</b>                             |                  |                  |                  |                  |
| 16   | Aktiekapital                                   | 55.500           | 55.500           | 55.500           | 55.500           |
|      | Nettoopskrivning efter den indre værdis metode | 0                | 0                | 1.081.939        | 1.080.604        |
|      | Overført resultat                              | 1.485.500        | 1.484.352        | 403.561          | 403.748          |
|      | <b>Egenkapital i alt</b>                       | <b>1.541.000</b> | <b>1.539.852</b> | <b>1.541.000</b> | <b>1.539.852</b> |
|      | <b>Langfristede forpligtelser</b>              |                  |                  |                  |                  |
|      | Pensioner og lignende forpligtelser            | 2.238            | 2.361            | 0                | 0                |
| 14   | Reguleringsmæssig overdækning                  | 1.332            | 9.517            | 0                | 0                |
| 15   | Udskudt skat                                   | 0                | 9.015            | 0                | 0                |
| 17   | Kommunale medfinansieringsprojekter            | 122.890          | 126.497          | 0                | 0                |
| 17   | Kreditinstitutter                              | 186.872          | 160.350          | 0                | 0                |
| 17   | Periodeafgrænsningsposter                      | 116.879          | 112.290          | 0                | 0                |
| 18   | Tidsmæssige forskelle i betalinger             | 24.165           | 33.130           | 0                | 0                |
|      | <b>Langfristede forpligtelser i alt</b>        | <b>454.376</b>   | <b>453.160</b>   | <b>0</b>         | <b>0</b>         |
|      | <b>Kortfristede forpligtelser</b>              |                  |                  |                  |                  |
| 17   | Kortfristet del af langfristede forpligtelser  | 7.770            | 6.063            | 0                | 0                |
|      | Kreditinstitutter                              | 66.306           | 15.914           | 0                | 0                |
|      | Leverandører af varer og tjenesteydelser       | 32.092           | 34.871           | 2.189            | 1.264            |
|      | Gæld til tilknyttede virksomheder              | 0                | 0                | 6.258            | 8.289            |
|      | Gæld til Ringsted Kommune                      | 0                | 1.151            | 0                | 0                |
|      | Skyldig selskabsskat                           | 0                | 0                | 7.400            | 7.400            |
| 14   | Reguleringsmæssig overdækning                  | 17.350           | 5.113            | 0                | 0                |
|      | Anden gæld                                     | 15.496           | 17.591           | 7.554            | 5.860            |
| 17   | Periodeafgrænsningsposter                      | 2.065            | 1.873            | 0                | 0                |
|      | <b>Kortfristede forpligtelser i alt</b>        | <b>141.079</b>   | <b>82.576</b>    | <b>23.401</b>    | <b>22.813</b>    |
|      | <b>Forpligtelser i alt</b>                     | <b>595.455</b>   | <b>535.736</b>   | <b>23.401</b>    | <b>22.813</b>    |
|      | <b>PASSIVER I ALT</b>                          | <b>2.136.455</b> | <b>2.075.588</b> | <b>1.564.401</b> | <b>1.562.665</b> |

- 1 Anvendt regnskabspraksis
- 2 Usikkerheder vedrørende indregning og måling
- 3 Særlige poster
- 19 Medarbejderforhold
- 20 Kontraktlige forpligtelser og eventualposter m.v.
- 21 Pantsætninger og sikkerhedsstillelser
- 22 Nærtstående parter

**Koncern- og årsregnskab 1. januar – 31. december**

**Egenkapitalopgørelse**

| t.kr.                                | Koncern       |                   |                  |
|--------------------------------------|---------------|-------------------|------------------|
|                                      | Aktiekapital  | Overført resultat | I alt            |
| Egenkapital 1. januar 2019           | 55.500        | 1.484.352         | 1.539.852        |
| Overført, jf. resultatdisponering    | 0             | 1.148             | 1.148            |
| <b>Egenkapital 31. december 2019</b> | <b>55.500</b> | <b>1.485.500</b>  | <b>1.541.000</b> |

| t.kr.                                | Moder         |  |                   |                  |
|--------------------------------------|---------------|--|-------------------|------------------|
|                                      | Aktiekapital  | Nettop-skrivning efter den indre værdis metode | Overført resultat | I alt            |
| Egenkapital 1. januar 2019           | 55.500        | 1.080.604                                      | 403.748           | 1.539.852        |
| Overført, jf. resultatdisponering    | 0             | 1.335  | -187              | 1.148            |
| <b>Egenkapital 31. december 2019</b> | <b>55.500</b> | <b>1.081.939</b>                               | <b>403.561</b>    | <b>1.541.000</b> |

## Koncern- og årsregnskab 1. januar – 31. december

### Pengestrømsopgørelse

| Note | t.kr.  | Koncern         |                 |
|------|--|-----------------|-----------------|
|      |  | 2019            | 2018            |
|      | Årets resultat                                     | 1.148           | 176.153         |
| 23   | Reguleringer                                       | 68.323          | -114.264        |
| 24   | Ændring i driftskapital                            | -5.878          | 24.458          |
|      | <b>Pengestrøm fra drift før finansielle poster</b> | <b>63.593</b>   | <b>86.347</b>   |
|      | Renteindtægter, betalt                             | 201             | 112             |
|      | Renteomkostninger, betalt                          | -5.532          | -4.731          |
|      | <b>Pengestrøm fra driftsaktivitet</b>              | <b>58.262</b>   | <b>81.728</b>   |
| 11   | Køb af materielle anlægsaktiver                    | -141.644        | -101.539        |
|      | Salg af materielle anlægsaktiver                   | 341             | 0               |
|      | <b>Pengestrøm til investeringsaktivitet</b>        | <b>-141.303</b> | <b>-101.539</b> |
|      | Fremmedfinansiering:                               |                 |                 |
|      | Afdrag på langfristede gældsforpligtelser          | -7.219          | -5.775          |
|      | Optagelse af lån hos kreditinstitutter             | 34.400          | 16.500          |
|      | <b>Pengestrøm fra finansieringsaktivitet</b>       | <b>27.181</b>   | <b>10.725</b>   |
|      | <b>Årets pengestrøm</b>                            | <b>-55.860</b>  | <b>-9.086</b>   |
|      | Likvider 1. januar                                 | 9.583           | 18.669          |
| 25   | Likvider 31. december                              | -46.277         | 9.583           |

Pengestrømsopgørelsen kan ikke direkte udledes af koncernregnskabets øvrige bestanddele.

## Koncern- og årsregnskab 1. januar – 31. december

### Noter

#### 1 Anvendt regnskabspraksis

Årsrapporten for Ringsted Forsyning A/S for 2019 er aflagt i overensstemmelse med årsregnskabslovens bestemmelser for mellemstore klasse C-virksomheder.

Koncernregnskabet og årsregnskabet er aflagt efter samme regnskabspraksis som sidste år.

### Koncernregnskab

Koncernregnskabet omfatter modervirksomheden Ringsted Forsyning A/S og dattervirksomheder, hvori Ringsted Forsyning A/S direkte eller indirekte besidder mere end 50 % af stemmerettighederne eller på anden måde har bestemmende indflydelse. Virksomheder, hvori koncernen besidder mellem 20 % og 50 % af stemmerettighederne og udøver betydelig, men ikke bestemmende indflydelse, betragtes som associerede virksomheder.

Koncernregnskabet er udarbejdet som et sammendrag af modervirksomhedens og de enkelte dattervirksomheders regnskaber, opgjort efter koncernens regnskabspraksis, elimineret for koncerninterne indtægter, omkostninger og interne mellemværender, samt realiserede og urealiserede fortjenester ved transaktioner mellem de konsoliderede virksomheder.

I koncernregnskabet indregnes dattervirksomhedernes regnskabsposter 100 %.

### Resultatopgørelse

#### Nettoomsætning

Nettoomsætning, der omfatter indtægter fra faste bidrag samt bidrag fra salg af drikkevand, afledning og behandling af spildevand, indtægter fra drift af tømningsordningen, indtægter fra salg af el og varme, samt salg af andre ydelser indregnes i resultatopgørelsen i takt med levering/modtagelse, hvis indtægten kan opgøres pålideligt, og betaling forventes modtaget. I nettoomsætningen indregnes desuden el-tilskud og eventuelle andre offentlige ydelser, der knytter sig til produktion eller levering af el.

Indtægter fra variable bidrag i tilknytning til koncernens vand-, spildevands- og varmeaktivitet opgøres på grundlag af kundernes måler aflæsninger. Forbrugsåret for levering af drikkevand samt afledning og behandling af spildevand og levering af varme omfatter samme periode som regnskabsåret. Salg af vand og varme samt afledning og behandling af spildevand indregnes på basis af et års levering og forbrug af vand og varme i henhold til årsopgørelsen på tidspunktet for regnskabsårets afslutning.

Nettoomsætningen indregnes ekskl. moms og afgifter opkrævet på vegne af tredjepart.

Nettoomsætningen reguleres med en eventuel over-/underdækning samt forrentning af indskudskapital.

#### Produktionsomkostninger

Produktionsomkostninger omfatter omkostninger, der er medgået til at opnå årets nettoomsætning. Herunder indgår direkte og indirekte omkostninger til hjælpematerialer, vedligehold samt afskrivninger på produktionsanlæg.

#### Distributionsomkostninger

Distributionsomkostninger omfatter omkostninger, som kan henføres til transport af spildevand samt levering af drikkevand og fjernvarme. Under regnskabsposten hører endvidere reparation og vedligeholdelse af ledningsnet, drift af pumpestationer, ledningsregistrering, personale og afskrivning på distributionsaktiver. Omkostningerne ved aflæsning af forbrugsmålere betragtes som en distributionsomkostning.

## Koncern- og årsregnskab 1. januar – 31. december

### Noter

#### 1 Anvendt regnskabspraksis (fortsat)

##### Administrationsomkostninger

Administrationsomkostninger omfatter omkostninger til administrative funktioner, herunder vederlag til medarbejdere i administrationen, kundeadministration og information, administrativt it, revision, kontorhold, afskrivninger vedrørende aktiver, der benyttes til administration samt inkassobehandling og tab på kunder.

##### Andre driftsindtægter og andre driftsomkostninger

Andre driftsindtægter og andre driftsomkostninger indeholder regnskabsposter af sekundær karakter i forhold til koncernens aktiviteter, herunder lejeindtægter, avance ved salg af anlægsaktiver m.v.

##### Finansielle indtægter og omkostninger

Finansielle indtægter og omkostninger indeholder renter, garantiprovision samt tillæg og godtgørelser under acontoskatteordningen m.v.

##### Skat af årets resultat

Koncernens selskaber er omfattet af de danske regler om tvungen national sambeskatning af Ringsted Forsyning-koncernens dattervirksomheder. Dattervirksomheder indgår i sambeskatningen fra det tidspunkt, hvor de indgår i konsolideringen i koncernregnskabet og frem til det tidspunkt, hvor de udgår fra konsolideringen. Ringsted Forsyning A/S er administrationselskab for sambeskatningen og afregner som følge heraf alle betalinger af selskabsskat med skattemyndighederne.

Den aktuelle danske selskabsskat fordeles ved afregning af sambeskatningsbidrag mellem de sambeskatte virksomheder i forhold til disses skattepligtige indkomster. I tilknytning hertil modtager virksomheder med skattemæssigt underskud sambeskatningsbidrag fra virksomheder, der har kunnet anvende dette underskud til nedsættelse af eget skattemæssigt overskud.

Årets skat, der består af årets aktuelle selskabsskat og ændring i udskudt skat – herunder som følge af ændring i skattesats – indregnes i resultatopgørelsen med den del, der kan henføres til årets resultat, og direkte i egenkapitalen med den del, der kan henføres til posteringer direkte i egenkapitalen.

### Balance

#### Immaterielle aktiver

##### *Pensionsaktiver*

Takstrettigheder, henført til immaterielle aktiver, omfatter pensionsforpligtelser vedrørende tjenestemænd, som har været tilknyttet forsyningsaktiviteten, indtil stiftelsen af selskaberne Ringsted Vand A/S og Ringsted Fjernvarme A/S. Takstrettighederne udgør en ikke-udnyttet opkrævningsret overfor forbrugerne.

Takstrettigheden er klassificeret som et immaterielt aktiv som følge af, at retten har en fremtidig økonomisk nytteværdi for selskabet. Denne ret modsvares af en tilsvarende forpligtelse til at afregne pension til Ringsted Kommune i takt med at forpligtelsen forfalder til betaling.

## Koncern- og årsregnskab 1. januar – 31. december

### Noter

#### 1 Anvendt regnskabspraksis (fortsat)

##### *Kommunale medfinansieringsprojekter*

I henhold til Bekendtgørelse om spildevandsforsyningsselskabers medfinansiering af kommunale og private projekter vedrørende tag- og overfladevand kan spildevandselskaber medfinansiere projekter og i taksterne indregne omkostninger, som efter en konkret vurdering er nødvendige af hensyn til klimaprojekters håndtering af tag- og overfladevand, herunder omkostninger til investering, drift og vedligeholdelse, samt omkostninger til reetablering. Projektejer er således ikke spildevandsselskabet, men spildevandsselskabet opnår ved at forpligtelse sig til at finansiere projektet en tilsvarende opkrævningsret hos forbrugerne.

Når der modtages meddelelse fra tilsynsmyndigheden om godkendelse til at indregne et klimaprojekt i den økonomiske ramme indregnes en finansiell forpligtelse svarende til den investeringssum som spildevandsselskabet har forpligtet sig til at finansiere. Der indregnes samtidig et tilsvarende immaterielt aktiv. Når projektet afsluttes, opgøres den endelige forpligtelse for spildevandsselskabet.

Afdrag til projektejer modregnes i forpligtelsen, og opkrævninger hos forbrugerne til dækning af investeringen modregnes i det immaterielle aktiv. De årlige driftsomkostninger og finansielle omkostninger vedrørende den andel af projektet som spildevandsselskabet finansierer, indregnes i nettoomsætningen og i relevante omkostningsposter i takt med at de afholdes/ opkræves. I det omfang forudsætningerne for et projekt ændres reguleres det immaterielle aktiv samt den finansielle forpligtelse tilsvarende.

##### **Materielle anlægsaktiver**

Materielle anlægsaktiver anskaffet før 1. januar 2010 er målt til standardpriser med fradrag af akkumulerede afskrivninger baseret på standardlevetider. Standardpriser og standardlevetider er udmeldt af forsyningssekretariatet i forbindelse med opgørelsen af den reguleringsmæssige åbningsbalance.

Materielle aktiver anskaffet 1. januar 2010 eller senere måles ved første indregning til kostpris.

Grunde og bygninger, produktionsanlæg og maskiner samt andre anlæg, driftsmateriel og inventar måles efterfølgende til kostpris med fradrag af akkumulerede af- og nedskrivninger.

Afskrivningsgrundlaget opgøres under hensyntagen til aktivets restværdi efter afsluttet brugstid og reduceres med eventuelle nedskrivninger. Afskrivningsperioden og restværdien fastsættes på anskaffelsestidspunktet og revideres årligt. Overstiger restværdien aktivets regnskabsmæssige værdi, ophører afskrivning.

Ved ændring i afskrivningsperioden eller restværdien indregnes virkningen for afskrivninger fremadrettet som en ændring i regnskabsmæssigt skøn.

Kostprisen omfatter anskaffelsesprisen og omkostninger direkte tilknyttet anskaffelsen indtil det tidspunkt, hvor aktivet er klar til brug. For egne fremstillede aktiver omfatter kostprisen direkte og indirekte omkostninger til lønforbrug, materialer, komponenter og underleverandører.

Kostprisen på et samlet aktiv opdeles i separate bestanddele, der afskrives hver for sig, hvis brugstiden på de enkelte bestanddele er forskellige.

Der foretages lineære afskrivninger over den forventede brugstid, baseret på følgende vurdering af aktivernes forventede brugstider:

|   |          |
|---|----------|
| Bygninger                               | 6-50 år  |
| Produktionsanlæg og maskiner            | 6-75 år  |
| Distributionsanlæg                      | 10-75 år |
| Andre anlæg, driftsmateriel og inventar | 5-15 år  |

Der foretages ikke afskrivninger på grunde.

Fortjeneste og tab ved afhændelse af materielle aktiver opgøres som forskellen mellem salgsprisen med fradrag af salgskomkostninger og den regnskabsmæssige værdi på salgstidspunktet. Fortjeneste eller tab indregnes i resultatopgørelsen under andre driftsindtægter henholdsvis andre driftsomkostninger.

## Koncern- og årsregnskab 1. januar – 31. december

### Noter

#### 1 Anvendt regnskabspraksis (fortsat)

##### Kapitalandele i dattervirksomheder

###### *Resultatopgørelsen*

I resultatopgørelsen indregnes den forholdsmæssige andel af de enkelte dattervirksomheders resultat efter skat og efter forholdsmæssig eliminering af intern avance/tab.

###### *Balancen*

Kapitalandele i dattervirksomheder måles ved første indregning til kostpris og efterfølgende til den forholdsmæssige andel af virksomhedernes indre værdi opgjort efter modervirksomhedens regnskabspraksis med fradrag eller tillæg af urealiserede koncerninterne avancer og tab.

Dattervirksomheder med negativ regnskabsmæssig indre værdi måles til 0 kr., og et eventuelt tilgodehavende hos disse virksomheder nedskrives med modervirksomhedens andel af den negative indre værdi, i det omfang det vurderes som uerholdeligt. Hvis den regnskabsmæssige negative indre værdi overstiger tilgodehavender, indregnes det resterende beløb som en forpligtelse, i det omfang modervirksomheden har en retlig eller faktisk forpligtelse til at dække dattervirksomhedens underbalance.

Nettoposkrivning af kapitalandele i dattervirksomheder overføres under egenkapitalen til reserve for nettoopskrivning efter den indre værdis metode, i det omfang den regnskabsmæssige værdi overstiger anskaffelsesværdien.

Nyerhvervede eller nystiftede virksomheder indregnes i årsregnskabet fra anskaffelsestidspunktet. Solgte eller afviklede virksomheder indregnes frem til afståelsestidspunktet.

Fortjeneste eller tab ved afhændelse af dattervirksomheder og associerede virksomheder opgøres som forskellen mellem afhændelsessummen og den regnskabsmæssige værdi af nettoaktiver på salgstidspunktet samt forventede omkostninger til salg eller afvikling. Fortjeneste og tab indregnes i resultatopgørelsen under finansielle poster.

Ved køb af nye dattervirksomheder anvendes overtagelsesmetoden, hvorefter de nytilkøbte virksomheders aktiver og forpligtelser måles til dagsværdi på erhvervelsestidspunktet. Der indregnes en hensat forpligtelse til dækning af omkostninger ved besluttede omstruktureringer i den erhvervede virksomhed i forbindelse med købet. Der tages hensyn til skatteeffekten af de foretagne omvurderinger.

##### **Opkrævningsret vedrørende forrentning**

Det finansielle aktiv omfatter opkrævningsret vedrørende forrentning af den varmeprismæssige indskudskapital. Opkrævningsretten vedrørende forrentning af indskudskapital indregnes og måles til den værdi, hvormed aktivet forventes realiseret ved indregning og opkrævning i taksterne hos forbrugere.

##### **Værdiforringelse af langfristede aktiver**

Den regnskabsmæssige værdi af immaterielle og materielle aktiver samt kapitalandele i dattervirksomheder vurderes årligt for indikationer på værdiforringelse, ud over det som udtrykkes ved afskrivning.

Foreligger der indikationer på værdiforringelse, foretages nedskrivningstest af hver enkelt aktiv henholdsvis gruppe af aktiver. Der foretages nedskrivning til genindvindingsværdien, hvis denne er lavere end den regnskabsmæssige værdi.

Det er alene indikationer på værdiforringelse, der relaterer sig til begivenheder indtrådt efter aktivernes anskaffelse, som udløser nedskrivningstest.



## Koncern- og årsregnskab 1. januar – 31. december

### Noter

#### 1 Anvendt regnskabspraksis (fortsat)

##### Varebeholdninger

Varebeholdninger måles til kostpris efter FIFO-metoden. Er nettorealiseringsværdien lavere end kostprisen, nedskrives til denne lavere værdi.

Kostpris for varebeholdninger omfatter anskaffelsespris med tillæg af hjemtagelsesomkostninger.

Nettorealiseringsværdi for varebeholdninger opgøres som salgssum med fradrag af færdiggørelsesomkostninger og omkostninger, der afholdes for at effektivere salget, og fastsættes under hensyntagen til omsættelighed, ukurans og udvikling i forventet salgspris.

##### Tilgodehavender

Tilgodehavender måles til amortiseret kostpris.

Der foretages nedskrivning til imødegåelse af tab, hvor der vurderes at være indtruffet en objektiv indikation på, at et tilgodehavende eller en portefølje af tilgodehavender er værdiforringet. Hvis der foreligger en objektiv indikation på, at et individuelt tilgodehavende er værdiforringet, foretages nedskrivning på individuelt niveau.

Tilgodehavender, hvorpå der ikke foreligger en objektiv indikation på værdiforringelse på individuelt niveau, vurderes på porteføljeniveau for objektiv indikation for værdiforringelse. Porteføljerne baseres primært på debitorernes hjemsted og kreditvurdering i overensstemmelse med selskabets kreditrisikostyringspolitik. De objektive indikatorer, som anvendes for porteføljer, er fastsat baseret på historiske tabserfaringer.

Nedskrivninger opgøres som forskellen mellem den regnskabsmæssige værdi af tilgodehavender og nutidsværdien af de forventede pengestrømme, herunder realiseringsværdi af eventuelle modtagne sikkerhedsstillelser. Som diskonteringsrentesats anvendes den effektive rente for det enkelte tilgodehavende eller portefølje.

##### Egenkapital

##### *Reserve for nettoopskrivning efter den indre værdis metode*

Reserve for nettoopskrivning efter indre værdi omfatter nettoopskrivning af kapitalandele i datter virksomheder i forhold til kostpris. Reserven kan elimineres ved underskud, realisation af kapitalandele eller ændring i regnskabsmæssige skøn. Reserven kan ikke indregnes med et negativt beløb.

##### Selskabsskat og udskudt skat

Aktuelle skatteforpligtelser og tilgodehavende aktuel skat indregnes i balancen som beregnet skat af årets skattepligtige indkomst, reguleret for skat af tidligere års skattepligtige indkomster og for betalte acontoskatter.

I moderselskabets balance indregnes skyldige og tilgodehavende sambeskatningsbidrag som "Tilgodehavende sambeskatningsbidrag" eller "Skyldigt sambeskatningsbidrag".

Udskudt skat måles af alle midlertidige forskelle mellem regnskabsmæssig og skattemæssig værdi af aktiver og forpligtelser.

Udskudte skatteaktiver, herunder skatteværdien af fremførselsberettigede skattemæssige underskud, måles til den værdi, hvortil de forventes at blive anvendt, enten ved udligning i skat af fremtidig indtjening eller ved modregning i udskudte skatteforpligtelser inden for samme juridiske skatteenhed. Eventuelle udskudte nettoaktiver måles til nettorealiseringsværdi.

Udskudt skat måles på grundlag af de skatteregler og skattesatser, der med balancedagens lovgivning vil være gældende, når den udskudte skat forventes udløst som aktuel skat. Ændring i udskudt skat som følge af ændringer i skattesatser indregnes i resultatopgørelsen.

## Koncern- og årsregnskab 1. januar – 31. december

### Noter

#### 1 Anvendt regnskabspraksis (fortsat)

##### Hensatte forpligtelser

Hensatte forpligtelser indregnes, når virksomheden som følge af en begivenhed indtruffet senest på balancen dagen har en retlig eller faktisk forpligtelse, og det er sandsynligt, at der må afgives økonomiske fordele for at indfri forpligtelsen. Hensatte forpligtelser måles til dagsværdi.

Der henvises i øvrigt til beskrivelsen af takstrettigheder under immaterielle aktiver.

##### Gældsforpligtelser

Finansielle forpligtelser, som omfatter gæld til kreditinstitutter, leverandørgæld og gæld til tilknyttede virksomheder, indregnes ved lånoptagelse til kostpris, svarende til det modtagne provenu efter fradrag af afholdte transaktionsomkostninger. I efterfølgende perioder måles de finansielle forpligtelser til amortiseret kostpris.

Øvrige gældsforpligtelser måles til nettorealiseringsværdi.

##### Tidsmæssige forskelle i betalinger i relation til varmeaktiviteten

Investering i grunde, bygninger, produktionsanlæg og andre anlæg indregnes i varmeprisen i henhold til varmforsyningslovens regler om afskrivninger og henlæggelser og er udtryk for forbrugernes finansiering af anlægsinvesteringer. I årsrapporten indregnes afskrivningerne over aktivernes forventede brugstid.

Tidsmæssige forskelle mellem indregning i varmeprisen og i årsregnskabet udtrykker således enten en udsendt eller fremsendt betaling fra forbrugerne i forhold til den regnskabsmæssige værdi, der vil udlignes over tid. Forskellene indregnes i balancen under henholdsvis tilgodehavender eller gæld.

##### Reguleringsmæssig over-/underdækning i relation til varmeaktiviteten

Selskaber med varmeaktivitet er underlagt det særlige "hvile i sig selv"-princip i henhold til varmforsyningsloven. Princippet medfører, at årets over- eller underdækning, opgjort som årets resultat efter varmforsyningsloven, i forhold til opkrævede priser, skal tilbageføres eller kan opkræves hos forbrugerne ved indregning i efterfølgende års priser. Årets over- eller underdækning indregnes i nettoomsætningen. Den akkumulerede over- eller underdækning efter varmforsyningslovens regler er udtryk for et mellemværende med forbrugerne og indregnes i balancen under gæld eller tilgodehavender.

##### Reguleringsmæssig over-/underdækning i relation til vand- og spildevandsaktiviteterne

Såfremt de hos forbrugerne opkrævede beløb for vandforsyningen samt for transport og behandling af spildevand er mindre end den udmeldte økonomiske ramme med fradrag eller tillæg af kendte og godkendte reguleringer, indregnes forskellen i balancen som et tilgodehavende i det omfang underdækningen forventes opkrævet. Endvidere indregnes forskellen mellem de hos forbrugerne opkrævede beløb, såfremt de er mindre end omkostningerne ved drift af tømningssystemet, i balancen som et tilgodehavende i det omfang underdækningen forventes opkrævet.

Såfremt de hos forbrugerne opkrævede beløb overstiger den økonomiske ramme med fradrag eller tillæg af kendte og godkendte reguleringer, indregnes forskellen i balancen som en gældsforpligtelse. Overstiger de hos forbrugerne opkrævede beløb omkostningerne ved drift af tømningssystemet indregnes forskellen tilsvarende i balancen som en gældsforpligtelse.

##### Periodeafgrænsningsposter

Periodeafgrænsningsposter indregnet under kortfristede forpligtelser, indeholder periodiserede indtægter vedrørende efterfølgende perioder.

## Koncern- og årsregnskab 1. januar – 31. december

### Noter

#### 1 Anvendt regnskabspraksis (fortsat)

##### Pengestrømsopgørelse

Pengestrømsopgørelsen viser koncernens pengestrømme fordelt på drifts-, investerings- og finansieringsaktivitet for året, årets forskydning i likvider og koncernens likvider ved årets begyndelse og slutning.

##### Pengestrøm fra driftsaktivitet

Pengestrømme fra driftsaktivitet opgøres som koncernens andel af resultatet reguleret for ikke-kontante driftsposter, ændring i driftskapital og betalt selskabsskat.

##### Pengestrøm fra investeringsaktivitet

Pengestrømme fra investeringsaktivitet omfatter betaling i forbindelse med køb og salg af virksomheder og aktiviteter samt køb og salg af immaterielle, materielle og finansielle anlægsaktiver.

##### Pengestrøm fra finansieringsaktivitet

Pengestrømme fra finansieringsaktivitet omfatter ændringer i størrelse eller sammensætning af koncernens aktiekapital og omkostninger forbundet hermed samt optagelse af lån, afdrag på rentebærende gæld og betaling af udbytte til selskabsdeltagere.

##### Likvider

Likvider omfatter likvide beholdninger samt kortfristet gældsforpligtelser til kreditinstitutter.

#### 2 Særlige poster

Særlige poster vedrører i 2018 tilbageførsel af den udskudte skat som i 2017 blev indregnet i koncernregnskabet og årsregnskaberne for Ringsted Vand A/S, Ringsted Spildevand A/S og Ringsted Centralrenseanlæg A/S som følge af skattesagen i vandsektoren. Den 8. november 2018 blev skattesagen afgjort i Højesteret til vandsektorens fordel, hvorfor den udskudte skat blev tilbageført i 2018.

| t.kr.   | Koncern  |                |
|---|----------|----------------|
|   | 2019     | 2018           |
| <b>Indtægter</b>  |          |                |
| Regulering af udskudt skat  | 0        | 179.214        |
|   | <u>0</u> | <u>179.214</u> |
| <b>Særlige poster indgår på følgende linjer i koncernregnskabet</b> |          |                |
| Skat af årets resultat  | 0        | 179.214        |
|   | <u>0</u> | <u>179.214</u> |

#### 3 Usikkerhed vedrørende indregning og måling

Ringsted Fjernvarme A/S har af Forsyningstilsynet (tidligere Energitilsynet) fået tilladelse til i de fremtidige takster at indregne forrentning af fri indskudskapital for årene 2007-2019 med en samlet værdi på 47,0 mio. kr., hvoraf 7,1 mio. kr. er opkrævet i 2019.

I årsregnskabet er under finansielle anlægsaktiver indregnet en opkrævningsret med 67,7 mio.kr. Forskellen mellem den regnskabsmæssige værdi og den fra Forsyningstilsynet tilladte forrentning for årene 2007-2019 udgør 27,8 mio.kr. Indregning af dette beløb er baseret på en af ledelsen forventet tilladt forrentning af den fri indskudskapital i de kommende år samt at dette beløb forventes opkrævet.

## Koncern- og årsregnskab 1. januar – 31. december

### Noter

#### 3 Usikkerhed vedrørende indregning og måling (forsat)

Et bredt flertal i folketinget har indgået aftale om ny regulering af varmesektoren den 2. juni 2017, hvormed der i den kommende nye regulering forventes en fastsat fremtidig forrentningsramme. Den nye regering har imidlertid udskudt en eventuel ny regulering af varmesektoren.

Ledelsen har besluttet at afvente den forventede kommende lovgivning på området før evt. nedskrivning af opkrævningsretten.

#### 4 Segmentoplysninger – koncern

Der gives oplysninger på aktiviteter. Segmentoplysningerne følger koncernens regnskabspraksis, risici og interne økonomistyring. Koncernen har alene identificeret ét geografisk marked. Nettoomsætning i Ringsted Forsyning A/S er modregnet i koncerninterne elimineringer.

| t.kr.  | Ringsted         |                      | Ringsted          | Ringsted                       | Ringsted          | I alt 2019     |
|--|------------------|----------------------|-------------------|--------------------------------|-------------------|----------------|
|  | Forsyning<br>A/S | Ringsted<br>Vand A/S | Spildevand<br>A/S | Central-<br>reanseanlæg<br>A/S | Fjernvarme<br>A/S |                |
| Indtægter fra variable bidrag                  | 0                | 13.791               | 42.637            | 15.746                         | 70.080            | 142.254        |
| Indtægter fra målerleje og abonnementsbetaling | 0                | 1.108                | 0                 | 0                              | 2.020             | 3.128          |
| Indtægter fra tilslutningsbidrag               | 0                | 254                  | 1.322             | 112                            | 273               | 1.961          |
| Anlæg opført for egen regning                  | 14.090           | 0                    | 0                 | 0                              | 0                 | 14.090         |
| Indtægter fra vejvand                          | 0                | 0                    | 3.630             | 0                              | 0                 | 3.630          |
| Indtægter fra andre ydelser                    | 221              | 361                  | 422               | 0                              | 187               | 1191           |
| Amortisering af finansiell opkrævningsret      | 0                | 0                    | 0                 | 0                              | -7.077            | -7.077         |
| Regulering af tidsmæssige forskelle            | 0                | 0                    | 0                 | 0                              | 8.965             | 8.965          |
| Regulering af over-/underdækning               | 0                | 857                  | 8.619             | 0                              | -22.860           | -13.384        |
| <b>Nettoomsætning</b>                          | <b>14.311</b>    | <b>16.371</b>        | <b>56.630</b>     | <b>15.858</b>                  | <b>51.588</b>     | <b>154.758</b> |

#### 5 Andre driftsomkostninger

Andre driftsomkostninger omfatter tab ved salg af materielle anlægsaktiver.

#### 6 Kapitalandele i dattervirksomheder

| t.kr.                                     | Moder            |                  |
|---|------------------|------------------|
|   | 2019             | 2018             |
| Kostpris 1. januar                        | 455.644          | 455.644          |
| Kostpris 31. december                     | 455.644          | 455.644          |
| Værdireguleringer 1. januar               | 1.080.604        | 905.023          |
| Årets resultat                            | 1.335            | 175.581          |
| Værdireguleringer 31. december            | 1.081.939        | 1.080.604        |
| <b>Regnskabsmæssig værdi 31. december</b> | <b>1.537.583</b> | <b>1.536.248</b> |

## Koncern- og årsregnskab 1. januar – 31. december

### Noter

#### 6 Kapitalandele i dattervirksomheder (fortsat)

| Navn og hjemsted                           | Stemme- og<br>ejerandel | Aktiekapital<br>t.kr. | Resultat<br>t.kr. | Egenkapital<br>t.kr. |
|--|-------------------------|-----------------------|-------------------|----------------------|
| <b>Dattervirksomheder</b>                  |                         |                       |                   |                      |
| Ringsted Spildevand A/S, Ringsted, Danmark | 100 %                   | 20.000                | 113               | 1.236.377            |
| Ringsted Vand A/S, Ringsted, Danmark       | 100 %                   | 10.000                | 1.222             | 221.926              |
| Ringsted Fjernvarme A/S, Ringsted, Danmark | 100 %                   | 5.500                 | 0                 | 79.280               |
|  |                         | <u>35.500</u>         | <u>1.335</u>      | <u>1.537.583</u>     |

Alle dattervirksomheder er selvstændige enheder.

| t.kr.                                 | Koncern      |              | Moder     |            |
|---------------------------------------|--------------|--------------|-----------|------------|
|                                       | 2019         | 2018         | 2019      | 2018       |
| <b>7 Finansielle omkostninger</b>     |              |              |           |            |
| Renteomkostninger til Kommune Kredit  | 3.991        | 3.721        | 0         | 0          |
| Garantiprovision til Ringsted Kommune | 945          | 832          | 0         | 0          |
| Andre finansielle omkostninger        | 595          | 178          | 65        | 100        |
|                                       | <u>5.531</u> | <u>4.731</u> | <u>65</u> | <u>100</u> |

|  |                |                 |            |             |
|--|----------------|-----------------|------------|-------------|
| <b>8 Skat af årets resultat</b>                |                |                 |            |             |
| Beregnet skat af årets skattepligtige indkomst | 0              | 0               | 0          | 277         |
| Årets regulering af udskudt skat               | -9.015         | -1.015          | -47        | -219        |
| Regulering af skat vedrørende tidligere år     | -1.311         | -306            | 0          | -378        |
| Regulering af udskudt skat tidligere år        | 0              | -179.214        | 0          | 0           |
|  | <u>-10.326</u> | <u>-180.535</u> | <u>-47</u> | <u>-320</u> |

| t.kr.  | Moder        |                |
|--|--------------|----------------|
|  | 2019         | 2018           |
| <b>9 Resultatdisponering</b>                               |              |                |
| Forslag til resultatdisponering:                           |              |                |
| Reserve for nettoopskrivning efter den indre værdis metode | 1.335        | 175.581        |
| Overført til egenkapitalreserver                           | -187         | 572            |
|  | <u>1.148</u> | <u>176.153</u> |

## Koncern- og årsregnskab 1. januar – 31. december

### Noter

#### 10 Immaterielle aktiver

| t.kr.  | Koncern                              |  |               |                |
|--|--------------------------------------|--|---------------|----------------|
|  | Afsluttede medfinansieringsprojekter | Igangværende medfinansieringsprojekter | Pensionsaktiv | I alt          |
| Kostpris 1. januar 2019                        | 2.333                                | 124.260                                | 2.361         | 128.954        |
| Værdiregulering                                | 0                                    | -2.631                                 | -123          | -2.754         |
| Overført                                       | 13.369                               | -13.369                                | 0             | 0              |
| Kostpris 31. december 2019                     | 15.702                               | 108.260                                | 2.238         | 126.200        |
| Årets afskrivninger                            | 658                                  | 0                                      | 0             | 658            |
| Afskrivninger pr. 31. december 2019            | 658                                  | 0                                      | 0             | 658            |
| <b>Regnskabsmæssig værdi 31. december 2019</b> | <b>15.044</b>                        | <b>108.260</b>                         | <b>2.238</b>  | <b>125.542</b> |

Takstrettigheder henført til immaterielle aktiver omfatter spildevandsselskabets deltagelse i kommunale medfinansieringsprojekter samt pensionsforpligtelser vedrørende tjenestemænd, som har været tilknyttet forsyningsaktiviteten, indtil stiftelsen af selskaberne Ringsted Vand A/S og Ringsted Fjernvarme A/S. Takstrettighederne udgør en ikke-udnyttet opkrævningsret overfor selskabernes forbrugere.

#### 11 Materielle aktiver

| t.kr.  | Koncern             |                              |                    |   |  | I alt            |
|--|---------------------|------------------------------|--------------------|---|--|------------------|
|  | Grunde og bygninger | Produktionsanlæg og maskiner | Distributionsanlæg | Andre anlæg, driftsmateriel og inventar | Materielle anlægsaktiver under udførelse |                  |
| Kostpris 1. januar 2019                        | 38.093              | 236.194                      | 965.859            | 16.845                                  | 24.902                                   | 1.281.893        |
| Ændring af klassifikation                      | -1.235              | -5.377                       | 6.612              | 0                                       | 0  | 0                |
| Tilgang  | 0                   | 0                            | 0                  | 0                                       | 141.643                                  | 141.643          |
| Overførsel                                     | 0                   | 14.603                       | 125.924            | 1.282                                   | -141.809                                 | 0                |
| Afgang   | 0                   | 0                            | 0                  | -3.359                                  | 0  | -3.359           |
| Kostpris 31. december 2019                     | 36.858              | 245.420                      | 1.098.395          | 14.768                                  | 24.736                                   | 1.420.177        |
| Opskrivninger 1. januar 2019                   | 0                   | 22.427                       | 1.007.835          | 0                                       | 0  | 1.030.262        |
| Opskrivninger 31. december 2019                | 0                   | 22.427                       | 1.007.835          | 0                                       | 0  | 1.030.262        |
| Af- og nedskrivninger 1. januar 2019           | 9.505               | 105.734                      | 370.429            | 13.150                                  | 0  | 498.818          |
| Årets afskrivninger                            | 948                 | 11.604                       | 45.205             | 1.143                                   | 0  | 58.900           |
| Afgang   | 0                   | 0                            | 0                  | -2.065                                  | 0  | -2.065           |
| Af- og nedskrivninger 31. december 2019        | 10.453              | 117.338                      | 415.634            | 12.228                                  | 0  | 555.653          |
| <b>Regnskabsmæssig værdi 31. december 2019</b> | <b>26.405</b>       | <b>150.509</b>               | <b>1.690.596</b>   | <b>2.540</b>                            | <b>24.736</b>                            | <b>1.894.786</b> |

## Koncern- og årsregnskab 1. januar – 31. december

### Noter

#### 11 Materielle aktiver (fortsat)

| t.kr.  | Moder                                    |   | I alt        |
|--|--|---|--------------|
|  | Andre anlæg, driftsmaterie l og inventar | Materielle anlægsaktiv er under udførelse |              |
| Kostpris 1. januar 2019                        | 12.380                                   | 606                                       | 12.986       |
| Tilgang  | 0  | 837                                       | 837          |
| Overførsel                                     | 574                                      | -574                                      | 0            |
| Afgang   | 0  | 0   | 0            |
| Kostpris 31. december 2019                     | 12.954                                   | 869                                       | 13.823       |
| Ned- og afskrivninger 1. januar 2019           | 10.383                                   | 0   | 10.383       |
| Årets afskrivninger                            | 978                                      | 0   | 978          |
| Afgang   | 0  | 0   | 0            |
| Ned- og afskrivninger 31. december 2019        | 11.361                                   | 0   | 11.361       |
| <b>Regnskabsmæssig værdi 31. december 2019</b> | <b>1.593</b>                             | <b>869</b>                                | <b>2.462</b> |

| t.kr.  | Koncern       |               | Moder      |            |
|--|---------------|---------------|------------|------------|
|  | 2019          | 2018          | 2019       | 2018       |
| Af- og nedskrivninger indregnes således i koncern- og årsregnskabet: |               |               |            |            |
| Immaterielle aktiver   | 658           | 0             | 0          | 0          |
| Materielle aktiver   | 58.900        | 62.746        | 978        | 995        |
|  | <b>59.558</b> | <b>62.746</b> | <b>978</b> | <b>995</b> |
| Produktionsomkostninger  | 12.717        | 16.750        | 0          | 0          |
| Distributionsomkostninger  | 45.863        | 45.001        | 0          | 0          |
| Administrationsomkostninger  | 978           | 995           | 978        | 995        |
|  | <b>59.558</b> | <b>62.746</b> | <b>978</b> | <b>995</b> |

#### 12 Tilgodehavende forrentning af indskudskapital

|   |               |               |          |          |
|---|---------------|---------------|----------|----------|
| Regnskabsmæssig værdi 1. januar           | 74.770        | 42.710        | 0        | 0        |
| Regulering vedrørende tidligere år        | 0             | -26.012       | 0        | 0        |
| Overført fra materielle anlægsaktiver     | 0             | 62.962        | 0        | 0        |
| Forrentning indregnet i varmeprisen       | -7.077        | -4.890        | 0        | 0        |
| <b>Regnskabsmæssig værdi 31. december</b> | <b>67.693</b> | <b>74.770</b> | <b>0</b> | <b>0</b> |

Langfristede finansielle aktiver omfatter en indregnet opkrævningsret overfor forbrugerne vedrørende forrentning af indskudskapital. Opkrævningsretten er indregnet og værdiansat i koncernregnskabet under hensyntagen til muligheden for at indregne forrentningen i taksterne.

#### 13 Tilgodehavender

Ingen tilgodehavender forfalder senere end 1 år efter regnskabsårets udløb.

## Koncern- og årsregnskab 1. januar – 31. december

### Noter

| t.kr.  | Koncern |          | Moder |      |
|--|---------|----------|-------|------|
|  | 2019    | 2018     | 2019  | 2018 |
| <b>14 Reguleringsmæssig over-/underdækning</b>                                 |         |          |       |      |
| Over-/underdækning 1. januar   | 4.584   | 13.078   | 0     | 0    |
| Årets ændring i over-/underdækning   | 13.384  | -8.494   | 0     | 0    |
| Over-/underdækning 31. december  | 17.968  | 4.584    | 0     | 0    |
| Heraf indregnet under kortfristede aktiver                                     | -714    | -10.046  | 0     | 0    |
| Heraf indregnet under langfristede forpligtelser                               | 1.332   | 9.517    | 0     | 0    |
| Heraf indregnet under kortfristede forpligtelser                               | 17.350  | 5.113    | 0     | 0    |
| <b>Over-/underdækning 31. december</b><br>(+ = overdækning / - = underdækning) | 17.968  | 4.584    | 0     | 0    |
| Ringsted Vand A/S  | -714    | 144      | 0     | 0    |
| Ringsted Spildevand A/S  | 3.426   | 12.045   | 0     | 0    |
| Ringsted Fjernvarme A/S  | 15.256  | -7.605   | 0     | 0    |
| Over-/underdækning 31. december  | 17.968  | 4.584    | 0     | 0    |
| <b>15 Udskudt skat</b>   |         |          |       |      |
| Udskudt skat 1. januar   | 9.015   | 189.244  | -388  | -169 |
| Årets regulering af udskudt skat   | -9.015  | -1.015   | -47   | -219 |
| Regulering af udskudt skat tidligere år  | 0       | -179.214 | 0     | 0    |
| <b>Udskudt skat 31. december</b>   | 0       | 9.015    | -435  | -388 |

Udskudt skat kan henføres til materielle anlægsaktiver, tilslutningsbidrag, reguleringsmæssig over-/underdækning samt skattemæssige underskud.

### 16 Aktiekapital

Aktiekapitalen består af 55.500 aktier à nominelt 1.000 kr. Ingen aktier er tillagt særlige rettigheder.

Aktiekapitalen har de seneste 5 år udviklet sig således:

| t.kr.                            | 2019   | 2018   | 2016   | 2015   | 2014   |
|----------------------------------|--------|--------|--------|--------|--------|
| Aktiekapital 1. januar           | 55.500 | 55.500 | 55.500 | 55.500 | 55.500 |
| <b>Aktiekapital 31. december</b> | 55.500 | 55.500 | 55.500 | 55.500 | 55.500 |



## Koncern- og årsregnskab 1. januar – 31. december

### Noter

#### 17 Langfristede forpligtelser – koncern

Afdrag, der forfalder inden for 1 år, er opført under kortfristede gældsforpligtelser. Øvrige forpligtelser er indregnet under langfristede gældsforpligtelser.

Gældsforpligtelserne fordeler sig efter nedenstående orden:

| t.kr.                               | I alt          | <1 år        | >1 år          | 1 – 5 år      | >5 år          |
|-------------------------------------|----------------|--------------|----------------|---------------|----------------|
| <b>Koncern:</b>                     |                |              |                |               |                |
| Kommunale medfinansieringsprojekter | 123.534        | 644          | 122.890        | 2.750         | 120.140        |
| Kreditinstitutter                   | 193.998        | 7.126        | 186.872        | 30.186        | 156.686        |
|                                     | <u>317.532</u> | <u>7.770</u> | <u>309.762</u> | <u>32.936</u> | <u>276.826</u> |
| Periodeafgrænsningsposter           | 118.840        | 2.065        | 116.879        | 7.844         | 109.035        |

Periodeafgrænsningsposter omfatter periodisering af betalte tilslutningsbidrag.

| t.kr. | Koncern |      | Moder |      |
|-------|---------|------|-------|------|
|       | 2019    | 2018 | 2019  | 2018 |

#### 18 Tidsmæssige forskelle i betalinger

|   |                |                |          |          |
|---|----------------|----------------|----------|----------|
| Saldo 1. januar                               | -33.130        | -56.937        | 0        | 0        |
| Regnskabsmæssige afskrivninger                | 9.544          | 12.847         | 0        | 0        |
| Varmeprismæssige afskrivninger                | -2.414         | -14.802        | 0        | 0        |
| Tilgodehavende forrentning af indskudskapital | 0              | 26.012         | 0        | 0        |
| Tilslutningsbidrag indtægtsført               | -273           | -250           | 0        | 0        |
| Tidligere års ikke anvendte henlæggelser      | 10.000         | 0              | 0        | 0        |
| Årets regulering af udskudt                   | -7.892         | 0              | 0        | 0        |
|   | <u>8.965</u>   | <u>23.807</u>  | <u>0</u> | <u>0</u> |
| Saldo 31. december                            | <u>-24.165</u> | <u>-33.130</u> | <u>0</u> | <u>0</u> |

Reguleringer der indgår i forklaringen af tidsmæssige forskelle, er alle henført til varmeaktiviteten.

#### 19 Medarbejderforhold

|                                       |               |               |               |               |
|---------------------------------------|---------------|---------------|---------------|---------------|
| Gager og lønninger                    | 23.747        | 21.405        | 23.747        | 21.405        |
| Pensioner                             | 3.628         | 3.448         | 3.628         | 3.448         |
| Andre omkostninger til social sikring | 274           | 251           | 274           | 251           |
| Andre personaleomkostninger           | 601           | 364           | 601           | 364           |
|                                       | <u>28.250</u> | <u>25.468</u> | <u>28.250</u> | <u>25.468</u> |

Personaleomkostninger indregnes således i koncern- og årsregnskabet:

|                             |               |               |               |               |
|-----------------------------|---------------|---------------|---------------|---------------|
| Produktionsomkostninger     | 26.903        | 23.988        | 28.250        | 25.468        |
| Administrationsomkostninger | 1.347         | 1.480         | 0             | 0             |
|                             | <u>28.250</u> | <u>25.468</u> | <u>28.250</u> | <u>25.468</u> |

|   |           |           |           |           |
|---|-----------|-----------|-----------|-----------|
| Gennemsnitligt antal fuldtidsbeskæftigede | <u>43</u> | <u>41</u> | <u>43</u> | <u>41</u> |
|---|-----------|-----------|-----------|-----------|

|                         |              |              |              |              |
|-------------------------|--------------|--------------|--------------|--------------|
| Bestyrelse og direktion | <u>1.461</u> | <u>1.409</u> | <u>1.461</u> | <u>1.409</u> |
|-------------------------|--------------|--------------|--------------|--------------|

Med henvisning til årsregnskabslovens § 98 B stk. 3 er vederlaget til direktionen ikke oplyst.

## Koncern- og årsregnskab 1. januar – 31. december

### Noter

#### 20 Kontraktlige forpligtelser og eventualposter m.v.

##### *Leje og leasingforpligtelser*

| t.kr.   | Koncern      |            | Moder        |            |
|---|--------------|------------|--------------|------------|
|   | 2019         | 2018       | 2019         | 2018       |
| Lejeforpligtelse husleje, uopsigelighed 12 mdr. | 576          | 494        | 576          | 494        |
| Lejeforpligtelse andre, uopsigelighed 48 mdr.   | 3.384        | 0          | 3.384        | 0          |
|   | <u>3.960</u> | <u>494</u> | <u>3.960</u> | <u>494</u> |

##### *Eventualaktiver*

Koncernen har pr. 31. december 2019 akkumulerede underdækninger knyttet til vandselskaberne på i alt 1.546 t.kr., der ikke er indregnet i balancen. Underdækningen er ikke indregnet i balancen, da ledelsen på tidspunktet for udarbejdelse af koncernregnskabet endnu ikke har truffet beslutning om hvorvidt koncernen vil udnytte retten til at opkræve underdækningen hos forbrugerne.

Koncernen har skattemæssige merværdier på 442.948 t.kr. Den nominelle værdi heraf udgør 22 %, i alt 97.449 t.kr. Det udskudte skatteaktiv er ikke indregnet i balancen som følge af usikkerheden om mulighed for anvendelse af aktivet.

##### *Eventualforpligtelser*

Koncernens eventualforpligtelser omfatter de for branchen sædvanlige miljøforpligtelser.

Modervirksomheden er sambeskattet med de danske dattervirksomheder. Som administrationsselskab hæfter selskabet ubegrænset og solidarisk med dattervirksomhederne for danske selskabsskatter inden for sambeskatningskredsen. De sambeskattede virksomheders samlede kendte nettoforpligtelse på skyldige selskabsskatter udgør t.kr. nul pr. 31. december 2019. Eventuelle senere korrektioner af sambeskatningsindkomsten vil kunne medføre, at selskabernes hæftelse ændres.

#### 21 Pantsætninger og sikkerhedsstillelser

Moderselskabet har stillet en ubegrænset sikkerhed for Ringsted Vand A/S, Ringsted Spildevand A/S og Ringsted Centralrenseanlæg A/S engagement hos Danske Bank. Selskabernes samlede engagement hos Danske Bank udgør t.kr. nul pr. 31. december 2019.

Koncernen har ingen aktiver, der er stillet til sikkerhed over for tredjepart.

#### 22 Nærtstående parter

Ringsted Forsyning A/S' nærtstående parter omfatter følgende:

- ▶ Ringsted Vand A/S, Bragesvej 18, 4100 Ringsted (datterselskab)
- ▶ Ringsted Spildevand A/S, Bragesvej 18, 4100 Ringsted (datterselskab)
- ▶ Ringsted Centralrenseanlæg A/S, Bragesvej 18, 4100 Ringsted (datterselskab)
- ▶ Ringsted Fjernvarme A/S, Bragesvej 18, 4100 Ringsted (datterselskab)

##### **Bestemmende indflydelse**

Ringsted Kommune, Sct. Bendtsgade 1, 4100 Ringsted, besidder majoriteten af aktiekapitalen i Ringsted Forsyning A/S.

## Koncern- og årsregnskab 1. januar – 31. december

### Noter

#### 22 Nærtstående parter (fortsat)

##### Selskabets transaktioner med nærtstående parter

Transaktioner med nærtstående parter omfatter salg af følgende ydelser til Ringsted Kommune: Salg af drikkevand, salg af aflednings- og vandbehandlingsydelser samt salg af fjernvarme og el.

Alle transaktioner med nærtstående parter er sket på markedsvilkår.

| t.kr.  | Koncern        |                 |
|--|----------------|-----------------|
|  | 2019           | 2018            |
| <b>23 Pengestrømsopgørelse - regulering</b>                                    |                |                 |
| Finansielle indtægter  | -201           | -112            |
| Finansielle omkostninger   | 5.532          | 4.731           |
| Af- og nedskriveringer på immaterielle og materielle aktiver                   | 59.558         | 62.746          |
| Tab ved afhændelse af anlægsaktiver  | 953            | 0               |
| Årets ændring i reguleringsmæssig over-/underdækning                           | 13.384         | -8.494          |
| Amortisering af finansiell opkrævningsret vedr. forrentning af indskudskapital | 7.077          | 590             |
| Årets ændring i tidsmæssige forskelle  | -8.965         | 6.505           |
| Årets regulering af udskudt skat   | -9.015         | -180.230        |
|  | <b>68.323</b>  | <b>-114.264</b> |
| <b>24 Ændring i driftskapital</b>  |                |                 |
| Ændring i varebeholdninger   | 0              | 0               |
| Ændring i tilgodehavender  | -594           | -8.873          |
| Ændring i leverandører og anden gæld   | -5.284         | 33.331          |
|  | <b>-5.878</b>  | <b>24.458</b>   |
| <b>25 Likvider</b>   |                |                 |
| Likvider består af følgende poster:  |                |                 |
| Likvide beholdninger   | 20.029         | 25.497          |
| Kreditinstitutter  | -66.306        | -15.914         |
|  | <b>-46.277</b> | <b>9.583</b>    |

