



Tlf.: 89 30 78 00  
aarhus@bdo.dk  
www.bdo.dk

BDO Statsautoriseret revisionsaktieselskab  
Vestre Ringgade 28  
DK-8000 Aarhus C  
CVR-nr. 20 22 26 70

**RINGSTED FORSYNING A/S**  
**BRAGESVEJ 18, 4100 RINGSTED**  
**ÅRSRAPPORT**  
**1. JANUAR - 31. DECEMBER 2023**

Årsrapporten er fremlagt og godkendt på  
koncernens ordinære generalforsamling,  
den 6. maj 2024

---

DIRIGENT

CVR-NR. 29 77 73 73

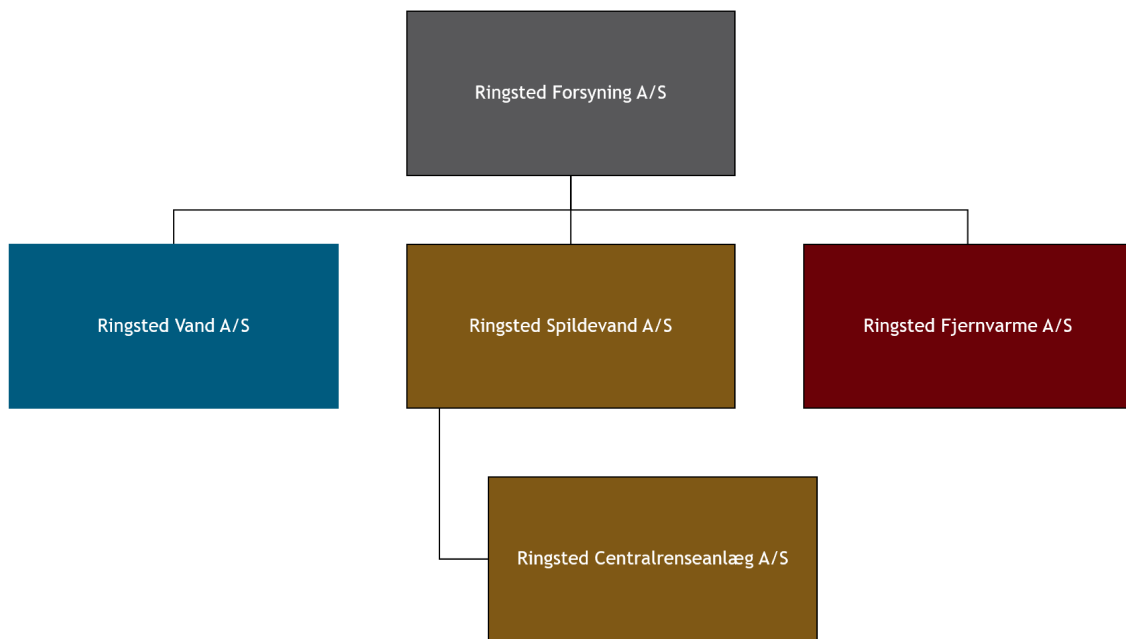
**INDHOLDSFORTEGNELSE**

	<b>Side</b>
<b>Koncernsoplysninger</b>	
Koncernsoplysninger.....	3
Koncernoversigt.....	4
<b>Erklæringer</b>	
Ledespåtegning.....	5
Den uafhængige revisors revisionspåtegning.....	6-7
<b>Ledelsesberetning</b>	
Hoved- og nøgletal for koncernen.....	8
Ledelsesberetning.....	9-23
<b>Koncern- og årsregnskab 1. januar - 31. december</b>	
Resultatopgørelse.....	24
Balance.....	25-26
Egenkapitalopgørelse.....	27
Pengestrømsopgørelse.....	28
Noter.....	29-35
Anvendt regnskabspraksis.....	36-42

**KONCERNSOPLYSNINGER**

<b>Koncernen</b>	Ringsted Forsyning A/S Bragesvej 18 4100 Ringsted
	CVR-nr.: 29 77 73 73 Stiftet: 1. juli 2006 Kommune: Ringsted Regnskabsår: 1. januar - 31. december
<b>Bestyrelse</b>	Mazlum Öz, formand Andreas Karlsen, næstformand Lotte Birkestrøm, bestyrelsesmedlem Bjarne Madsen, medarbejderrepræsentant Solvejg Hvidemose, medarbejderrepræsentant
<b>Direktion</b>	Janne Maibritt Nyholm Hansen
<b>Revision</b>	BDO Statsautoriseret revisionsaktieselskab Vestre Ringgade 28 8000 Aarhus C

## KONCERNOVERSIGT





## LEDELSESPÅTEGNING

Bestyrelsen og direktionen har dags dato behandlet og godkendt årsrapporten for regnskabsåret 1. januar - 31. december 2023 for Ringsted Forsyning A/S.

Årsrapporten aflægges i overensstemmelse med årsregnskabsloven.

Det er vores opfattelse, at koncernregnskabet og årsregnskabet giver et retvisende billede af koncernens og koncernens aktiver, passiver og finansielle stilling pr. 31. december 2023 samt af resultatet af koncernens og koncernens aktiviteter og pengestrømme for regnskabsåret 1. januar - 31. december 2023.

Ledelsesberetningen indeholder efter vores opfattelse en retvisende redegørelse for de forhold, beretningen omhandler.

Årsrapporten indstilles til generalforsamlingens godkendelse.

Ringsted, den 9. april 2024

Direktion:

\_\_\_\_\_  
Janne Maibritt Nyholm Hansen

Bestyrelse:

\_\_\_\_\_  
Mazlum Øz  
Formand

\_\_\_\_\_  
Andreas Karlsen  
Næstformand

\_\_\_\_\_  
Lotte Birkestrøm  
Bestyrelsesmedlem

\_\_\_\_\_  
Bjarne Madsen  
Medarbejderrepræsentant

\_\_\_\_\_  
Solvejg Hvidemose  
Medarbejderrepræsentant

## DEN UAFHÆNGIGE REVISORS REVISIONSPÅTEGNING

### *Til kapitalejeren i Ringsted Forsyning A/S*

#### **Konklusion**

Vi har revideret koncernregnskabet og årsregnskabet for Ringsted Forsyning A/S for regnskabsåret 1. januar - 31. december 2023, der omfatter resultatopgørelse, balance, egenkapitalopgørelse, noter og anvendt regnskabspraksis for såvel koncernen som moderselskabet samt pengestrømsopgørelse for koncernen. Koncernregnskabet og årsregnskabet udarbejdes efter årsregnskabsloven.

Det er vores opfattelse, at koncernregnskabet og årsregnskabet giver et retvisende billede af koncernens og koncernens aktiver, passiver og finansielle stilling pr. 31. december 2023 samt af resultatet af koncernens og koncernens aktiviteter og koncernens pengestrømme for regnskabsåret 1. januar - 31. december 2023 i overensstemmelse med årsregnskabsloven.

#### **Grundlag for konklusion**

Vi har udført vores revision i overensstemmelse med internationale standarder om revision og de yderligere krav, der er gældende i Danmark. Vores ansvar ifølge disse standarder og krav er nærmere beskrevet i revisionspåtegningens afsnit "Revisors ansvar for revisionen af koncernregnskabet og årsregnskabet". Vi er uafhængige af koncernen i overensstemmelse med International Ethics Standards Board for Accountants' internationale retningslinjer for revisoreres etiske adfærd (IESBA Code) og de yderligere etiske krav, der er gældende i Danmark, ligesom vi har opfyldt vores øvrige etiske forpligtelser i henhold til disse krav og IESBA Code. Det er vores opfattelse, at det opnåede revisionsbevis er tilstrækkeligt og egnet som grundlag for vores konklusion.

#### **Ledelsens ansvar for koncernregnskabet og årsregnskabet**

Ledelsen har ansvaret for udarbejdelsen af et koncernregnskab og et årsregnskab, der giver et retvisende billede i overensstemmelse med årsregnskabsloven. Ledelsen har endvidere ansvaret for den interne kontrol, som ledelsen anser nødvendig for at udarbejde et koncernregnskab og et årsregnskab uden væsentlig fejlinformation, uanset om denne skyldes besvigelser eller fejl.

Ved udarbejdelsen af koncernregnskabet og årsregnskabet er ledelsen ansvarlig for at vurdere koncernens og koncernens evne til at fortsætte driften; at oplyse om forhold vedrørende fortsat drift, hvor dette er relevant; samt at udarbejde koncernregnskabet og årsregnskabet på grundlag af regnskabsprincippet om fortsat drift, medmindre ledelsen enten har til hensigt at likvidere koncernen eller koncernen, indstille driften eller ikke har andet realistisk alternativ end at gøre dette.

#### **Revisors ansvar for revisionen af koncernregnskabet og årsregnskabet**

Vores mål er at opnå høj grad af sikkerhed for, om koncernregnskabet og årsregnskabet som helhed er uden væsentlig fejlinformation, uanset om denne skyldes besvigelser eller fejl, og at afgive en revisionspåtegning med en konklusion. Høj grad af sikkerhed er et højt niveau af sikkerhed, men er ikke en garanti for, at en revision, der udføres i overensstemmelse med internationale standarder om revision og de yderligere krav, der er gældende i Danmark, altid vil afdække væsentlig fejlinformation, når sådan findes. Fejlinformationer kan opstå som følge af besvigelser eller fejl og kan betragtes som væsentlige, hvis det med rimelighed kan forventes, at de enkeltvis eller samlet har indflydelse på de økonomiske beslutninger, som regnskabsbrugere træffer på grundlag af koncernregnskabet og årsregnskabet.

Som led i en revision, der udføres i overensstemmelse med internationale standarder om revision og de yderligere krav, der er gældende i Danmark, foretager vi faglige vurderinger og opretholder professionel skepsis under revisionen. Herudover:

- Identificerer og vurderer vi risikoen for væsentlig fejlinformation i koncernregnskabet og årsregnskabet, uanset om denne skyldes besvigelser eller fejl, udformer og udfører revisionshandlinger som reaktion på disse risici samt opnår revisionsbevis, der er tilstrækkeligt og egnet til at danne grundlag for vores konklusion. Risikoen for ikke at opdage væsentlig fejlinformation forårsaget af besvigelser er højere end ved væsentlig fejlinformation forårsaget af fejl, idet besvigelser kan omfatte sammensværgelser, dokumentfalsk, bevidste udeladelser, vildledning eller tilsidesættelse af intern kontrol.

## DEN UAFHÆNGIGE REVISORS REVISIONSPÅTEGNING

- Opnår vi forståelse af den interne kontrol med relevans for revisionen for at kunne udforme revisionshandlinger, der er passende efter omstændighederne, men ikke for at kunne udtrykke en konklusion om effektiviteten af koncernens og koncernens interne kontrol.
- Tager vi stilling til, om den regnskabspraksis, som er anvendt af ledelsen, er passende, samt om de regnskabsmæssige skøn og tilknyttede oplysninger, som ledelsen har udarbejdet, er rimelige.
- Konkluderer vi, om ledelsens udarbejdelse af koncernregnskabet og årsregnskabet på grundlag af regnskabsprincippet om fortsat drift er passende, samt om der på grundlag af det opnåede revisionsbevis er væsentlig usikkerhed forbundet med begivenheder eller forhold, der kan skabe betydelig tvivl om koncernens og koncernens evne til at fortsætte driften. Hvis vi konkluderer, at der er en væsentlig usikkerhed, skal vi i vores revisionspåtegning gøre opmærksom på oplysninger herom i koncernregnskabet og årsregnskabet eller, hvis sådanne oplysninger ikke er tilstrækkelige, modificere vores konklusion. Vores konklusioner er baseret på det revisionsbevis, der er opnået frem til datoen for vores revisionspåtegning. Fremtidige begivenheder eller forhold kan dog medføre, at koncernen og koncernen ikke længere kan fortsætte driften.
- Tager vi stilling til den samlede præsentation, struktur og indhold af koncernregnskabet og årsregnskabet, herunder noteoplysningerne, samt om koncernregnskabet og årsregnskabet afspejler de underliggende transaktioner og begivenheder på en sådan måde, at der gives et retvisende billede heraf.
- Opnår vi tilstrækkeligt og egnet revisionsbevis for de finansielle oplysninger for virksomhederne eller forretningsaktiviteterne i koncernen til brug for at udtrykke en konklusion om koncernregnskabet. Vi er ansvarlige for at lede, føre tilsyn med og udføre koncernrevisionen. Vi er eneansvarlige for vores revisionskonklusion.

Vi kommunikerer med ledelsen om blandt andet det planlagte omfang og den tidsmæssige placering af revisionen samt betydelige revisionsmæssige observationer, herunder eventuelle betydelige mangler i intern kontrol, som vi identificerer under revisionen.

### Udtalelse om ledelsesberetningen

Ledelsen er ansvarlig for ledelsesberetningen.

Vores konklusion om koncernregnskabet og årsregnskabet omfatter ikke ledelsesberetningen, og vi udtrykker ingen form for konklusion med sikkerhed om ledelsesberetningen.

I tilknytning til vores revision af koncernregnskabet og årsregnskabet er det vores ansvar at læse ledelsesberetningen og i den forbindelse overveje, om ledelsesberetningen er væsentligt inkonsistent med koncernregnskabet og årsregnskabet eller vores viden opnået ved revisionen eller på anden måde synes at indeholde væsentlig fejlinformation.

Vores ansvar er derudover at overveje, om ledelsesberetningen indeholder krævede oplysninger i henhold til årsregnskabsloven.

Baseret på det udførte arbejde er det vores opfattelse, at ledelsesberetningen er i overensstemmelse med koncernregnskabet og årsregnskabet og er udarbejdet i overensstemmelse med årsregnskabslovens krav. Vi har ikke fundet væsentlig fejlinformation i ledelsesberetningen.

Aarhus, den 9. april 2024

BDO Statsautoriseret revisionsaktieselskab  
CVR-nr. 20 22 26 70

Søren Peter Nielsen  
Statsautoriseret revisor  
MNE-nr. mne16691

Peter Damsted Rasmussen  
Statsautoriseret revisor  
MNE-nr. mne40021

## HOVED- OG NØGLETAL FOR KONCERNEN

	2023 tkr.	2022 tkr.	2021 tkr.	2020 tkr.	2019 tkr.
<b>Resultatopgørelse</b>					
Nettoomsætning.....	199.054	193.439	190.511	137.576	154.758
Bruttoresultat.....	91.557	74.628	79.780	38.658	57.804
Resultat af primær drift.....	7.482	-5.612	4.456	-20.765	-3.244
Finansielle poster, netto.....	-12.173	-7.208	-6.499	-5.894	-5.331
Årets resultat.....	-3.729	-12.175	-1.232	-123	1.148
<b>Balance</b>					
Balancesum.....	2.650.322	2.474.084	2.363.636	2.345.681	2.153.893
Egenkapital.....	1.526.732	1.532.925	1.539.645	1.540.877	1.541.000
<b>Pengestrømme</b>					
Pengestrømme fra driftsaktivitet.....	89.036	93.532	123.650	123.291	58.262
Pengestrømme fra investeringsaktivitet..	-285.298	-173.327	-153.012	-210.651	-141.303
Pengestrømme fra finansieringsaktivitet.	81.242	49.997	57.153	78.570	27.181
Pengestrømme i alt.....	-115.020	-29.798	27.791	-8.790	-55.860
Investeringer i materielle anlægsaktiver.	-285.298	-173.327	-153.012	-212.589	-141.644
<b>Gennemsnitligt antal fuldtidsansatte....</b>	<b>49</b>	<b>46</b>	<b>44</b>	<b>43</b>	<b>43</b>
<b>Nøgletal</b>					
Bruttomargin.....	46,0	38,6	41,9	28,1	37,4
Overskudsgrad.....	3,8	-2,9	2,3	4,2	-2,5
Likviditetsgrad.....	15,1	39,3	36,8	52,1	34,3
Soliditetsgrad.....	57,6	62,0	65,1	65,7	71,5
Egenkapitalforrentning.....	-0,2	-0,8	-0,1	0,0	0,1

De i hoved- og nøgletalsoversigten anførte nøgletal er beregnet således:

Bruttomargin:	$\frac{\text{Bruttoresultat} \times 100}{\text{Nettoomsætning}}$
Overskudsgrad:	$\frac{\text{Driftsresultat} \times 100}{\text{Nettoomsætning}}$
Likviditetsgrad:	$\frac{\text{Omsætningsaktiver} \times 100}{\text{Kortfristet gæld}}$
Soliditetsgrad:	$\frac{\text{Egenkapital (ekskl. minoritetsinteresser)} \times 100}{\text{Samlede aktiver, ultimo}}$
Egenkapitalforrentning:	$\frac{\text{Resultat efter skat} \times 100}{\text{Gennemsnitlig egenkapital}}$

## LEDELSESBERETNING

### Om Ringsted Forsyning

Ringsted Forsyning består af holdingselskabet Ringsted Forsyning A/S, som ejer de fire datterselskaber. Ringsted Forsyning A/S er 100 % ejet af Ringsted Kommune.

- Ringsted Forsyning A/S
- Ringsted Vand A/S
- Ringsted Spildevand A/S
- Ringsted Centralreenseanlæg A/S
- Ringsted Fjernvarme A/S

Bestyrelsen i Ringsted Forsyning A/S og i datterselskaberne består af tre generalforsamlingsvalgte medlemmer, der er valgt af kommunalbestyrelsen i Ringsted Kommune, to forbrugervalgte repræsentanter i vandselskaberne og to medarbejderrepræsentanter i Ringsted Forsyning A/S.

Det er givet hver forsyning, og dermed også bestyrelsen, at leve op til god selskabsledelse, samt at overholde gældende lovgivning for hvert sektorområde: vand, varme og spildevand.

Bestyrelsen i Ringsted Forsyning A/S arbejder med de overordnede rammer, der skal sikre, at selskaberne skaber værdi for forbrugere, virksomheder, ejere og samfund. Planerne er langsigtede og skal være holdbare, også i fremtiden.

Af opgaver ligger der mange, særligt på baggrund af de vedtagne planer i kommunalt og statsligt regi. Vand og spildevandsområdet er nu i sin tredje reguleringsperiode fra statslig side. Ny lovgivning på varmeområdet afventes.

Vi arbejder på at sikre en lokal forankring, bæredygtige løsninger og udvikling for Ringsted Kommune, dens borgere og dets erhverv. Det er derfor vigtigt, at Ringsted Forsyning mødes som en central medspiller i fortsat at fremme udviklingen i Ringsted. En forudsætning for denne udvikling er en velfungerende infrastruktur på vand-, varme- og spildevandsområdet.

### Bestyrelsen 2023

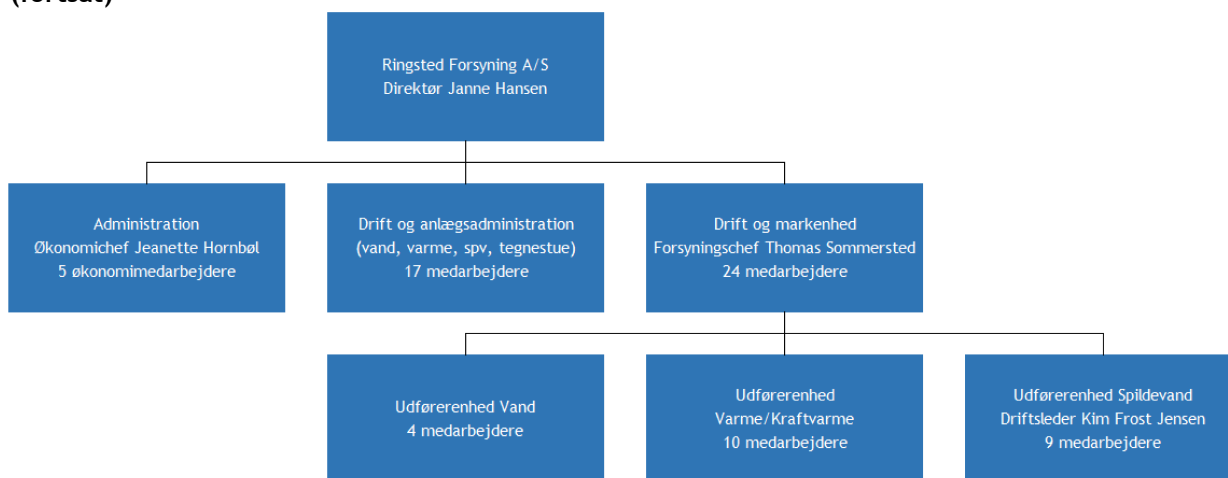
- Mazlum Øz, formand
- Andreas Karlsen, næstformand
- Lotte Birkestrøm, bestyrelsesmedlem
- Jan Larsen, forbrugerrepræsentant i Ringsted Vand A/S, Ringsted Spildevand A/S og Ringsted Centralreenseanlæg A/S
- Palle Ravn, forbrugerrepræsentant i Ringsted Vand A/S, Ringsted Spildevand A/S og Ringsted Centralreenseanlæg A/S
- Bjarne Madsen, medarbejderrepræsentant i Ringsted Forsyning A/S
- Solvejg Hvidemose, medarbejderrepræsentant i Ringsted Forsyning A/S

### Organisation

Ringsted Forsyning A/S har 49 ansatte pr. 31. december 2023. På billedet herunder kan du se vores organisationsopbygning. Ring

## LEDELSESBERETNING

(fortsat)



Ringsted Forsyning A/S aktivitet omfatter udlejning af personaleressourcer, biler og maskiner til koncernselskaberne, samt besiddelse af kapitalandelene i samme selskaber.

### Aktiviteter i selskaberne

- Ringsted Vand A/S - Salg og distribution af vand til forbrugerne i Ringsted Kommune, samt nyetablering og vedligeholdelse af forsyningsnettet
- Ringsted Spildevand A/S - Nyetablering og vedligeholdelse af forsyningsnettet i Ringsted Kommune
- Ringsted Centralrenseanlæg A/S - Modtagelse og rensning af spildevand i Ringsted Kommune
- Ringsted Fjernvarme A/S - Produktion og distribution af fjernvarme i Ringsted Kommune, herunder produktion af el til elnettet, samt nyetablering og vedligeholdelse af forsyningsnettet i Ringsted Kommune

Ringsted Kommune er visionær og forventer, at Ringsted Forsyning følger kommunens udvikling på de fire spor fra deres vision; ”Ringsted - midt i mulighederne”

- Ringsted, nærhed, medansvar, medbestemmelse og mangfoldighed
- Ringsted, lev og vær tilgængelig
- Ringsted, uddannelse til alle gennem livet
- Ringsted, en unik position for samarbejde og vækst i erhvervslivet

Det betyder, at vi arbejder med lokal forankring, hvor det er muligt. Det er derfor vigtigt, at Ringsted Forsyning mødes som en central medspiller i fortsat at fremme udviklingen i Ringsted. En forudsætning for denne udvikling er en velfungerende infrastruktur på vand, varme -og spildevandsområdet.

Vi skal være økonomisk ansvarlige, sørge for forsyningsikkerhed nu og i fremtiden, vedligeholde forsyningsnettet og produktionsenheder, have de lange briller på og tænke bæredygtigt. Vi arbejder med følgende fokusområder:

- Give borgere og virksomheder en god service og vejledning
- Planlægning og etablering af forsyningsanlæg indenfor vand, varme og spildevand
- Drift, anlæg og vedligeholdelse af forsyningsanlæg
- Sikre, at drift og anlæg sker miljømæssigt, teknisk og økonomisk optimalt
- Øge kommunikation og videndeling, herunder lokal forankring
- Have fokus på langsigtede løsninger, bæredygtighed og socialt ansvar
- Sikre stabile takster

### Om os

I Ringsted Forsyning har vi mange forskellige jobfunktioner - I driften er der ansat håndværkere og specialarbejdere, i administrationen kontorassistenter og projektfolk såsom konstruktører og ingeniører mfl. Alle arbejder for at sikre en forsyning, der har fokus på fremtiden for borgere og erhverv i Ringsted Kommune.

## LEDELSESBERETNING

(fortsat)

Vi er 49 ansatte som arbejder på tværs i organisationen for at skabe sammenhæng og synergier mellem de forskellige forsyningsarter. Eftersom vi er en lille forsyning mandskabsmæssigt, søger vi sammen med leverandører at finde de mest optimale løsninger, det være i fællesskab med entreprenører, rådgiver el.lign.

### 2023 - den grønne agenda kom for alvor på dagsordenen

Som følge af de stigende temperaturer, den faldende vandkvalitet og humanitære problemer i regioner med tørke, oversvømmelser mv., er der på verdensplan og i dansk lovgivning over flere omgange vedtaget klimamål. Også virksomheder, herunder forsyningssektoren, er omfattet af disse klimamål.

### Forsyningssektoren generelt

Vandsektoren er omfattet af klimamålene om at være energi - og klimaneutral senest i 2030. Dette tager udgangspunkt i Parismodellen.

Fjernvarmeforsyningen skal være olie -og gasneutral, og overgå til vedvarende energikilder, herunder også biobrændsel såsom halm. Dette tager udgangspunkt i både Energiaftalen fra 2018 og klimaaftalen fra 2020 og 2022. Begge klimaaftaler lægger særlig vægt på et ønske om, at offentlig infrastruktur skal være baseret på vedvarende energikilder som sol, vind og PtX.

Spildevandsrensning skal være energi og klimaneutral inden 2030. Her har man særligt fokus på de gasser, som udledes fra spildevandet på renseanlægget (lattergas, CO<sub>2</sub>), som naturligt frigives fra spildevandet.

### Ringsted Forsyning

Hos Ringsted Forsyning skal vi, da vi er omfattet af vandsektorlovene, spildevandsdirektiverne og love vedr. fjernvarmeforsyning, leve op til de krav, der bliver stillet nationalt. Ydermere skal vi understøtte Ringsted Kommunes klimaambitioner, med deres klimapolitik fra 2023. Her ønsker man, at fjernvarme skal være grøn i 2030, det vil sige 100% baseret på vedvarende energikilder.

Ser vi ind i vores energiforbrug for el alene, fordeler forbruget sig således

#### Faktaboks

- Ringsted Vand A/S 827.897 kWh, dette til vores 2 vandværker, herunder trykforøger mm.
- Ringsted Spildevand A/S 1.271.266 kWh, dette til 2 mindre renseanlæg samt vores pumpestationer mm.
- Ringsted Centralrenseanlæg A/S, 1.646.622 kWh, dette til rensning samt beluftning af spildevandet
- Ringsted Fjernvarme A/S, 13.112.260 kWh, heraf 11.117.000 kWh til varmepumpen
- Sammenlignet til forbrug for en gennemsnitlig husstand svarer dette til 4215 husstande

#### Faktaboks

- Ringsted Vand A/S 827.897 kWh, dette til vores 2 vandværker, herunder trykforøger mm.
- Ringsted Spildevand A/S 1.271.266 kWh, dette til 2 mindre renseanlæg samt vores pumpestationer mm.
- Ringsted Centralrenseanlæg A/S, 1.646.622 kWh, dette til rensning samt beluftning af spildevandet
- Ringsted Fjernvarme A/S, 13.112.260 kWh, heraf 11.117.000 kWh til varmepumpen
- Sammenlignet til forbrug for en gennemsnitlig husstand svarer dette til 4215 husstande

### Ringsted Vand

I Ringsted Vand arbejdes der med vedvarende energi til processerne med boring og håndtering af grundvand og klargøring, hvor det beluftes og renses for naturligt jern og mangan, inden det sendes ud til forbrugerne som drikkevand.

Vi renoverer ældre vandledninger ved at anlægge nye, dette reducerer på spild af vandforsyning som følge af utætheder og ælde. Vi arbejder efter Ringsted Kommunes Vandforsyningsplan. I Ringsted passer vi på grundvandet. Vi er med til at lukke borer og brønde for at undgå forurening.



## LEDELSESBERETNING

(fortsat)

I Ringsted Vand etableres solceller på Tystevad Vandværk, dette for at medvirke til den grønne opstilling. I dag anvendes strøm til at hente grundvand op, desuden pumpe det ud til forbrugerne. For at medvirke til den grønne omstilling, er en af mulighederne at være selvproducerende af el. Ligeledes arbejdes der med styring og det nyeste pumpegrej, igen for at optimerer på energiforbruget.

### Faktaboks

- Energoptimeret op-, og udpumpning af vandforsyning.
- Sektionsopdeling af ledningsnet muliggør bedre sporing af lækager og forsyningsikkerhed
- Dybe borer i kalklager sikrer rent drikkevand.
- Solcellerne leverer 100 % af egetforbrug til Tystevad Vandværk fra april til september måned og i resten af året, når solen skinner. Overskud leveres til El nettet. Anlægget bliver det første anlæg hos Ringsted Forsyning som står til direkte til rådighed for det statslige selskab EnergiNet. Selskabet sørger for en stabil elforsyning i Danmark



### Ringsted Fjernvarme

I Ringsted Fjernvarme har vi mange forskellige energikilder til produktion af fjernvarme: Halm, flis, sol, vind som de primære, gas og olie som supplement til spidsbelastning, når der er hård frost. Vi har i flere år investeret i vedvarende energi til at producere fjernvarme, og vil med tiden helt udfase gas og olie.

Nedenstående billede viser montering af hovedkomponenter til det nye halmvarmeværk i Benløse



**LEDELSESBERETNING**

(fortsat)

**Faktaboks**

- Med halm på Jættevej og i Benløse er vi i stand til at producere 188.346 MWh årligt på halm. Det svarer til 89,7% af den samlede produktion.
- Med fremtidig udfasning af halm og overgang til varmepumpe på el, skal der bruges ca. 60.000 MWh el, med en COP på 3,15 for varmepumpen
- 60.000 MWh el, kræver 80ha solceller
- 60.000 MWh el, kræver 4 vindmøller 5MW
- Med vores udbygning og maks varme på en dag under kolde forhold vil vi se et peak varmeforbrug på 60MW

**Ringsted Spildevand**

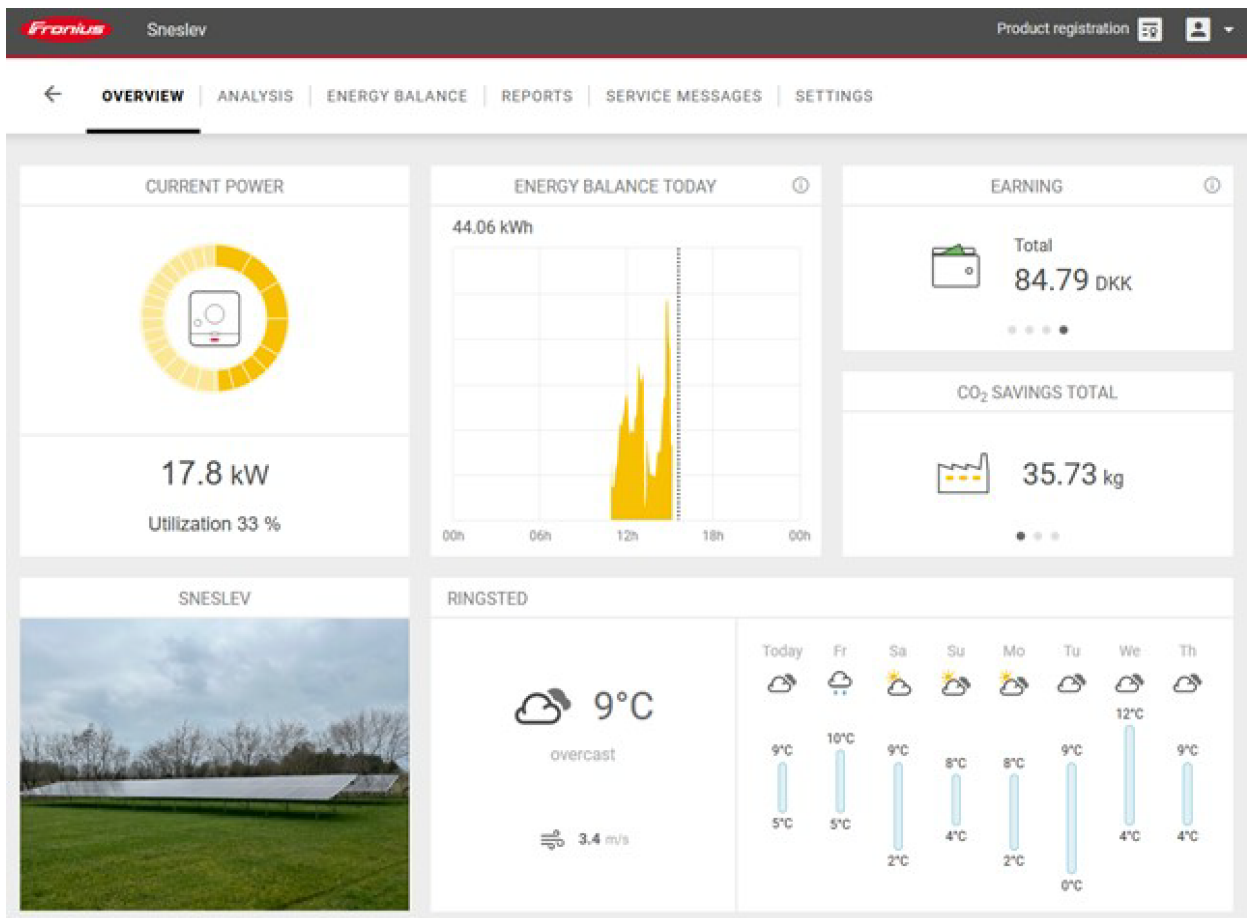
I Ringsted Spildevand arbejdes der på centralreanseanlæggene med at genbruge overskudsvarme fra spildevandet til opvarmning af egne bygninger. Der arbejdes med styring for at nedbringe udledte CO<sub>2</sub> og lattergasser fra spildevandet. Desuden opsættes solceller på de 3 reanseanlæg.

Vi separatkloakerer, det vil sige adskiller regnvandet fra spildevandet, så vi kan reducere de mængder spildevand, som skal renses og ikke renses rent regnvand. Det er en langsigtet plan beskrevet i Ringsted Kommunes Spildevandsplan fra 2005.

Nedenstående billede viser solceller på vores Centralreanseanlæg mf. De 2 mindre decentrale reanseanlæg i henholdsvis Ørslev samt Sneslev, har ligeledes fået etableret solceller. Dette understøtter vores produktion/procesanlæg mht. til el.

## LEDELSESBERETNING

(fortsat)



**LEDELSESBERETNING****(fortsat)****Faktaboks**

- 5000m<sup>3</sup>/år naturgas bliver substitueret med varmepumper der trækker varmen ud af Spildevandet.
- 572 solpaneler gør at renseanlæggene har egenproduktion af 40% af elforbruget.
- Der ændres løbende på udstyr og styringer således at elforbruget sænkes
- Vi har fundet en styring der gør at lattergasemissionen er tæt på 0. Da der ikke udvindes biogas på anlægget og der ikke foretages lagring af biogødning, er der ikke udslip af metan.

**Hvad vi har opnået**

Vi har saneret de eksisterende lednings- og produktionsanlæg indenfor både vand, varme og spildevandsområdet. Tilsvarende har vi etableret nyanlæg, som følge af ny bebyggelse og erhvervsområder.

Vi har samlet lukket anlæg for 183 mio. kr. for de tre forsyningsområder.

Vores mål har været at leve op til de gældende sektorplaner og lovgivning i øvrigt, som regulerer vores virke på vand, varme -og spildevandsområdet.

For fjernvarmen gør sig gældende, at vi har haft et mildt år 2023, herunder har vores kunder sparet på varmen, således er der solgt 114.500 MWh. Igen i 2023 har fjernvarmen stået til rådighed for EL-markedet, og er dermed blevet indkaldt til produktion af ELforsyning via Kraftvarmeværket. Disse forhold tilsammen gør, at vi i 2023 kommer ud med en overdækning, således udbetales 12. mio. kr. til fjernvarmeforbrugerne i andet kvartal, ved at der ikke sker opkrævning af den variable takst.

**Specifikt for spildevandsområdet**Gamle fællesledninger i nye klæder

For Ringsted By og Benløse By er der vedtaget særskilte spildevandstillæg til spildevandsplanen fra 2005. Det betyder at fællessystemet, en ledning der transporterer såvel spildevand som regnvand, skal adskilles, hvormed der etableres særskilte spildevands- og regnvandssystemer.

Der er planlagt arbejder til og med år 2036 herfor. Lige nu er en ny spildevandsplan i høring for fremtidig kloakering, herunder de øvrige landsbyer i Ringsted Kommune.

Når vi taler om gamle rør i nye klæder, ligger der en stor forundersøgelse til grund for, hvor anlægsarbejdet påbegyndes. Hensynet er slitage, alder, brud samt fremtidigt behov af ledningstype.

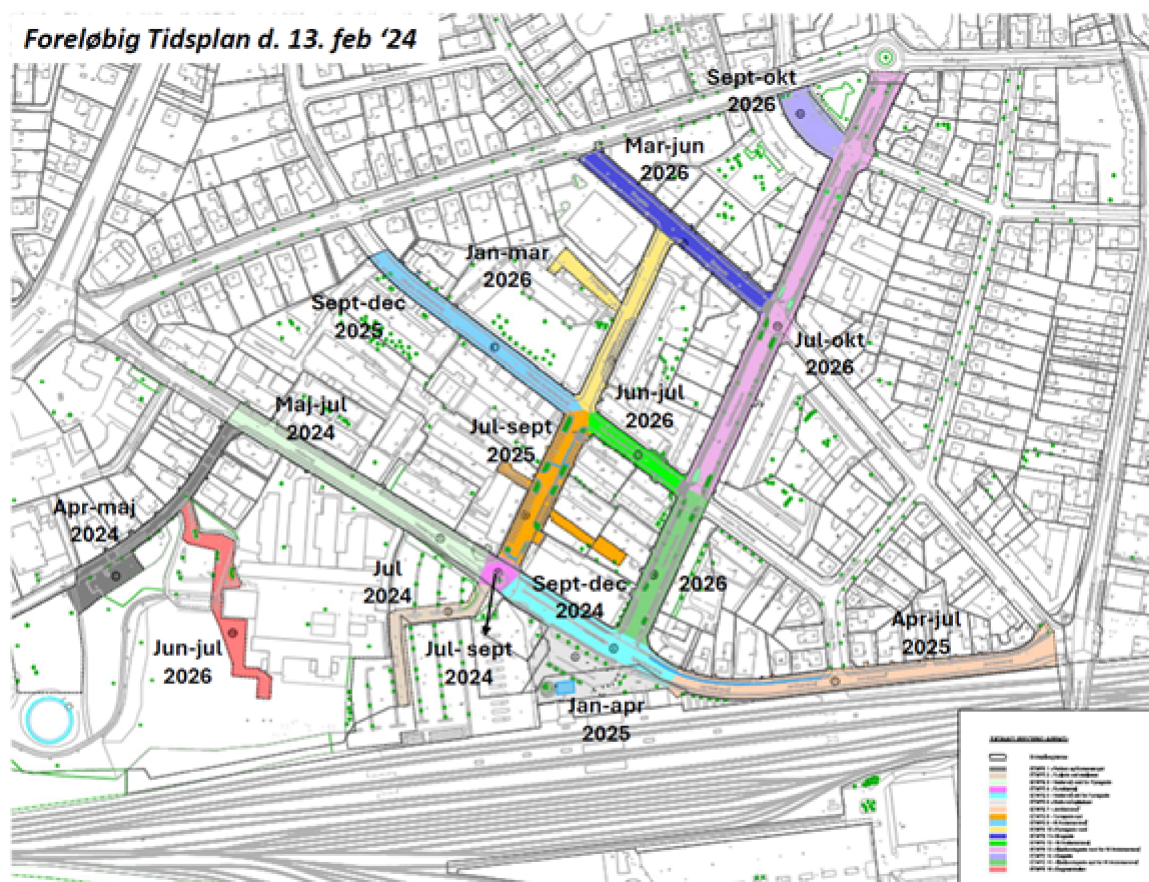
Det er et stort logistisk puslespil, som skal tilrettelægges med det langsigtede perspektiv for øje og til mindst mulig gene for brugere, borgere og virksomheder i nærheden af anlægsarbejdet. Ringsted Spildevands arbejde har været centreret omkring bymidten af Ringsted By, hvor arbejdet nu så småt bevæger sig ud i de tilstødende gader.

Sjællandsgadeprojektet har været udbudt i 2023 som EU-udbud. Projektet har opstart 3. april 2024, og omhandler såvel vand, varme, spildevand og klima. Projektet er et 3-årigt projekt. Herunder ser du den foreløbige tids -og etapeplan.



## LEDELSESBERETNING

(fortsat)



Spildevandstillæg nr. 16, 18 og 20 beskriver for de enkelte veje og ejendomme, hvad der skal foretages samt et anslået udførelsesårstal: <https://ringstedforsyning.dk/spildevandsplan/>

Vi renoverer og omlægger fællesledninger, med et sæt nye regn- og spildevandsledninger jf. spildevandsplanen. Den nye Spildevandplan for 2024 er i høring og forventes besluttet 10. juni 2024.

Det er spildevandsplanen som dikterer hvor Ringsted Spildevand skal sanere og udskifter fællessystemet til separatsystem. I Spildevandsplanen fremgår ligeledes de miljøkrav, vi skal opfylde.

Vi har:

- Renoveret 3,0 km (Heraf 1,6 km på Roskildevej) kloak i fælleskloakerede områder, med 2 sæt nye ledninger (3,9 km + klimaafløb på Roskildevej).
- Etableret 3,2 km nyanlagte ledninger i byggemodninger
- Strømpeforet 1,9 km. Ledninger
- Etableret 18.100 m<sup>3</sup> regnvandsbassiner (5 stk.)

Et af de stigende krav til Ringsted Spildevand er håndtering af den ekstra regn, som falder. Det skal kunne rummes i rør, evt. bassiner eller på overflader. Specifikt for enkelte bynære områder, er der udarbejdet en klimahandleplan, hvor kravet til regnvand er skærpet. Her skal der udføres ekstraordinære tiltag for at tilbageholde det regn, der falder som klimaregn. Roskildevej samt Sjællandsgade og Stationsforpladsen er begge klimaprojekter.

Fra efteråret 2023 september og ind i januar/februar 2024 bød på både regn og sne. Vores renseanlæg på Møllevvej har behandlet 4 millioner m<sup>3</sup> opspædet regnvand i denne periode, hvilket svarer til ca. 80% af den normale årlige mængde vi håndterer på vores renseanlæg.

**LEDELSESBERETNING**

**(fortsat)**

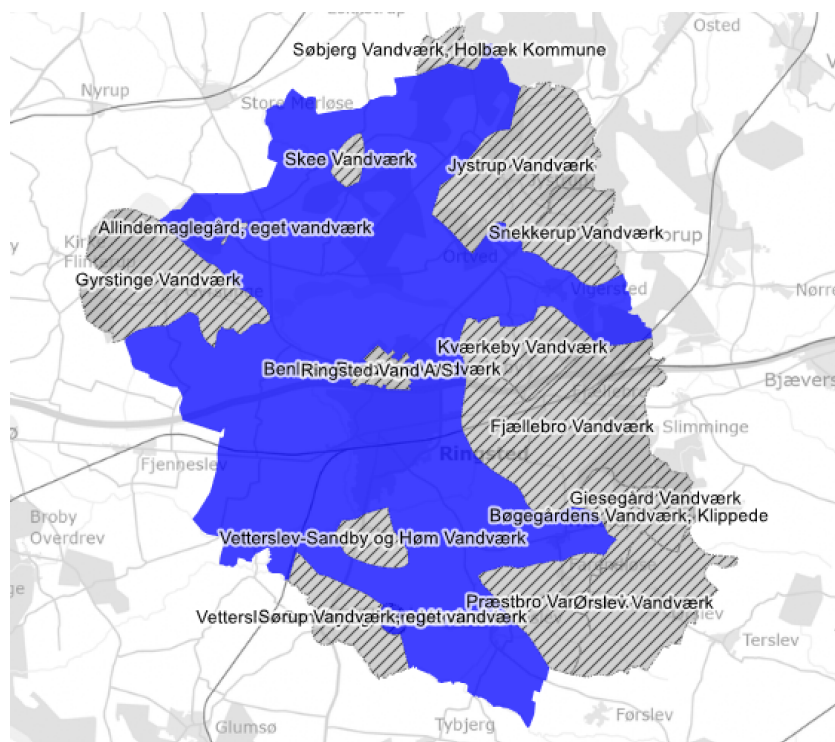
Områder som er naturligt afstrømning for regnvandet er løbet over sine bredder hvad angår både grøfter, vandløb og søer. Borgere har været mærket af oversvømmelser på terræn i og med at jorden fordi jorden var mættet af vand.



**Specifikt for vandområdet**

Vi har fokus på at levere rent vand til forbrugere og erhverv. Drikkevand er en vigtig ressource og samtidig er det også en fødevarer. Vi har tre vandværker og 12 private, som henter drikkevandet fra en gennemsnitdybde af 90 m, beskyttet af et kalklag samt lerlag. Det betyder også, at vi endnu ikke har set forureninger af vores grundvand i form af pesticider eller lignende stoffer.

Ringsted Vand A/S leverer godt 1,85 mio. m<sup>3</sup> drikkevand ud til forbrugere og virksomheder om året. Forsyningsområdet er hovedsageligt i Ringsted By. De områder, som får leveret drikkevand fra Ringsted Vand A/S, kan ses markeret med blå på billedet herunder:



## LEDELSESBERETNING

(fortsat)

Øvrige forbrugere får deres vandforsyning fra et af de 12 private vandværker.

På vores hjemmeside <https://ringstedforsyning.dk/privat/vand/find-dit-vandvaerk>, vil man som forbruger kunne finde det vandværk, der leverer vand til ens adresse.

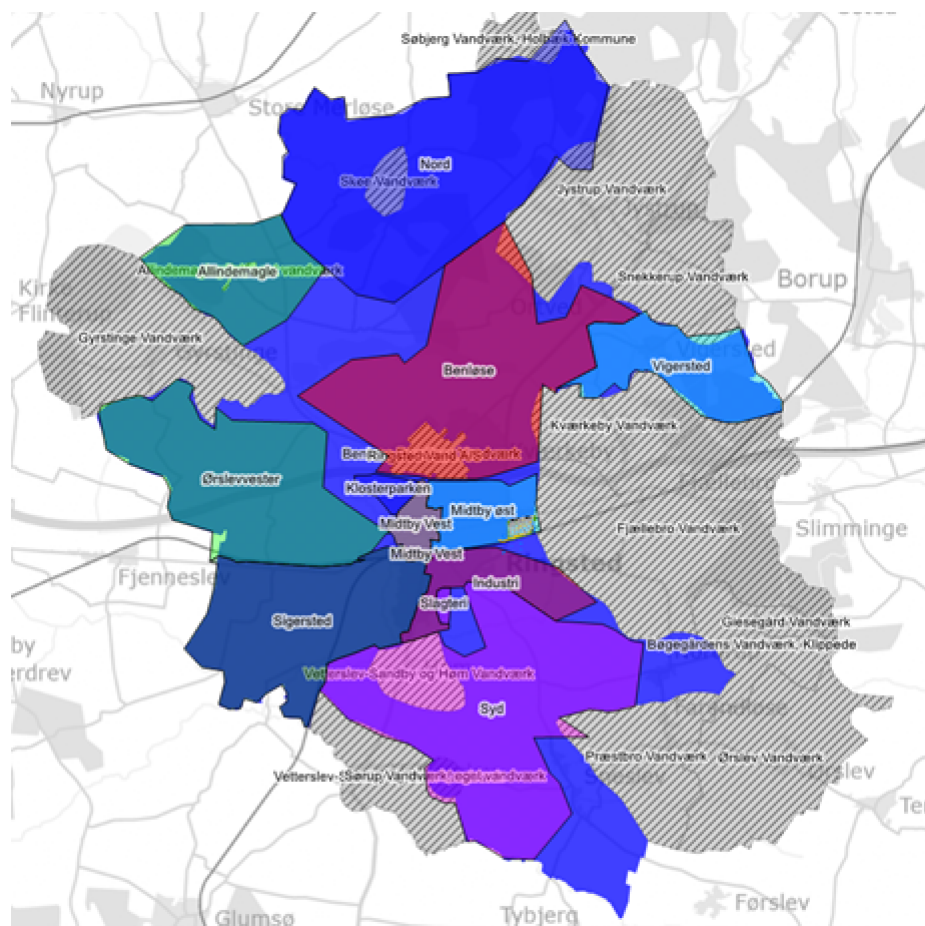
Fra myndighedens side arbejdes der pt. på nye vandindvindingsplaner, herunder beskyttelsesnære områder for vores borer. På den måde kan vi sikre tilstrækkeligt rent drikkevand i fremtiden.

### Gamle vandforsyningsledninger i nye klæder

Vi arbejder fortsat med vandspild og sektionering af vandforsyningsområderne.

Vandforsyningsområdet opdeles i flere mindre områder jf. billedet nedenfor. For at indkredse vandspildet, er det vores hensigt, at vi kan sammenstille det natlige forbrug ved målingerne for hver sektion, for derigennem at kunne komme vandspildet til livs.

Nedenstående viser Ringsted Vands forsyningsområde.



Vandspildet kommer ikke kun fra gl. ledninger, men skal også ses i sammenhæng med ejendommens installationer. Vi kan nu for godt 66% af vores vandforbrugere sende et sms-varsel ud, at din installation enten har brud eller lækage. Et løbende toilet kan være en dyr fornøjelse.

Får du et varsel, skal du tjekke dine synlige installationer, måske endda lukke for vandforsyningen samt selv kontakte en vvs-installatør, for at udbedre problemet.

Vi har:

- renoveret 4,4 km vandforsyningsledninger i eksisterende områder
- nyanlagt 1,2 km i byggemodninger
- og har foreløbig 10 målbare sektioner



## LEDELSESBERETNING

(fortsat)

### Specifikt for varmeområdet

Vi har fokus på at levere en grøn varmforsyning til en attraktiv varmepris. Vores varmeproduktion er en kombination mellem halm, eldrevne 'luft til vand' varmepumpe og ved spidslastning, gas. Det billigste brændsel af de 3 produktioner danner grundlasten.

For at sikre resiliens, har Ringsted Fjernvarme en sammensætning af produktion med flere brændsler, hvormed det er muligt at optimere. Et andet forhold er, at Ringsted Fjernvarme har bibeholdt sit Kraftvarmeværk og vedligeholdt dette således, at det står til rådighed for el-markedet når Danmark og/eller Sjælland ikke har el nok, hvilket kan give et økonomisk løft i selskabet.

Det gør det muligt at optimere varmeproduktionen og køre produktionen på gode økonomiske vilkår for kunderne.

Invasjonen af Ukraine samt energiprisernes indtag i 2022, gjorde at vores forbrugere tog de gode varmevaner med sig ind i 2023.

Året 2023 viste sig også som et mildt år, hvormed vejret ikke viste tænder i form af hård kulde. Disse forhold i kombination gjorde, at salget af varme faldt yderligere til trods for fortsat udbygning af fjernvarmen. I gennemsnit lå et årligt forbrug på 14,43 MWh pr. husstand.



### Gamle fjernvarmeledninger i nye klæder

Fjernvarme består af et sammenhængende system, fra produktionsanlægget, til levering igennem diverse forsyningsledninger og til forbrugeren. Ledningsnettet består af større transmissionsledninger, hovedledninger og fordelingsledninger, for slutteligt at blive leveret igennem en stikledning til den enkelte ejendom.

Vores fokus på sanering af de eksisterende fjernvarmeledninger, hænger sammen med flere faktorer:

- Alder, materiale og fortætningsområde
- Reduktion af fremløbstemperatur
- Investering i nye varmeproduktionsenheder

Fjernvarmeledninger bliver med alderen dårligere og mister isoleringsevnen på grund af kondensvand. Derfor udskifter vi til nye ledninger, som sikrer et mindre varmetab. De nye ledninger har en forventet levetid på 50-70 år, og de nye ledninger er bedre isolerede end de gamle. Det giver mindre varmetab frem til forbrugerens hus og er bedre for miljøet, da vi udnytter varmen bedre.

## LEDELSESBERETNING

(fortsat)

Vi har:

- renoveret 6,8 km fjernvarmeforsyningsledninger i eksisterende områder
- og nyanlagt 7,4 km varmeforsyningsledninger i byggemodninger, gaskonverteringsområder

Som en del af klimaaftalen om udfasning af gas og olie, skal vi bidrage til, at kunderne har alternative muligheder for opvarmning hos os via fjernvarme. I 2023 valgte flere husejere i Ringsted Kommune, at konvertere til fjernvarme. Andre til egne varmepumper.

Antal olie- og gaskunder konverterede til fjernvarme 244 kunder:

- Korsevænget område: 80 gaskunder
- Kærehave område: 120 gaskunder
- Søndervang område: 22 gaskunder
- Midtbyen: 22 olie kunder

Nye kunder til fjernvarme 220 kunder:

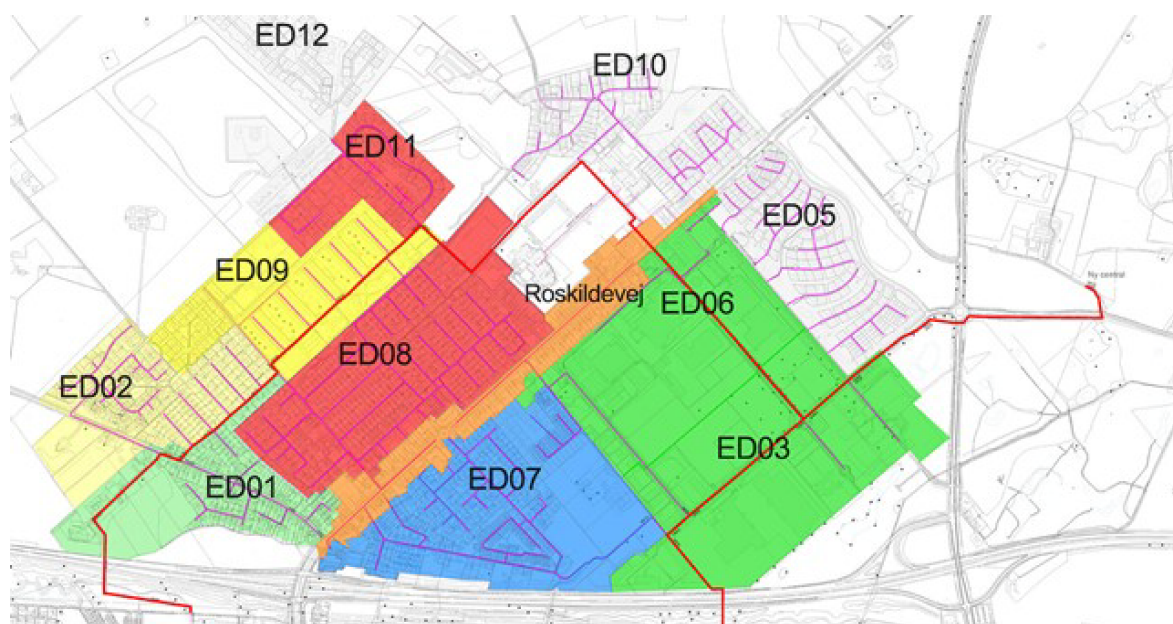
- Kasernebyen: 210 kunder
- Køgevej: 8 kunder
- Børnehaver: 2 kunder

For gaskonverteringen af Benløse blev året 2023 startskuddet for fjernvarme. Vi er påbegyndt såvel transmissionsledninger, almindelige forsyningsledninger herunder det nye varmeværk i Ringsted Business Park.

Den samlede investering for Benløse beløber sig til 500 mio. kr. over en anlægsperiode på 5-6 år. Hele fjernvarmebranchen herunder varmepumpeleverandører arbejder mod at fremme den grønne omstilling.

For Benløse er der udarbejdet et projektforslag, som underbygger både samfund- og selskabsøkonomi med varmekilden fjernvarme.

Etapeplanen for udrulning af fjernvarme i Benløse fremgår af nedenstående.



### Generelt for sanering af vand, varme og spildevandsledninger

Ringsted Forsyning sanerer kloak, fjernvarme og vandledninger. Ved sanering af kloakken etableres et separat system, hvor regnvand og spildevand løber i hver sin ledning. Den eksisterende fællesledning genbruges til regnvand fra de enkelte ejendomme, mens der etableres to nye ledninger til henholdsvis spildevand fra de enkelte ejendomme og til regnvand fra vejarealet og tagoverflader.



## LEDELSESBERETNING

(fortsat)

Ved at adskille regnvand og spildevand, ønsker vi at opnå en væsentlig nedgang i rottevenlige kloaksystemer, samt at vi ikke skal sende regnvand via ledninger og pumpestationer frem til renseanlægget.

Når vi sender regnvand til renseanlægget, bruger vi meget energi på at håndtere vandmængden, og renseanlæggets effektivitet reduceres.

Fjernvarmeledninger og vandledninger er de fleste steder meget gamle og bygger på en forældet teknologi, både hvad angår materialer og isolering. Ved en sanering heraf, ønsker vi at opnå et mere stabilt system med færre brud på ledningerne og et mere energioptimalt fjernvarmesystem.

Det betyder også, at når alle tre forsyningsarter udskiftes i samme område, så fylder vi meget. Vi graver typisk op fra facade til facade. Man vil altid have gående adgang til sin ejendom, men ikke altid mulighed for at køre eller parkere i nærheden.

Når vi bryder en vej op fra facade til facade, er der ansøgt tilladelser ved de forskellige myndigheder. Affald Plus skal i enkelte tilfælde opsætte affaldsøer til indsamling af dagrenovation.

For at lykkes bedst muligt, handler det om en god dialog. Vi indleder med et borgermøde, herefter vil man kunne følge projektet på Ringsted Forsyning hjemmeside, via nyhedsbrev og via dialog.

Opdateringer for projektet kommer typisk når nye forhold gøres gældende, f.eks. afspærringer der flyttes eller nye omkørsler skal formidles ud.

Det er muligt at følge vores projekter på: <https://ringstedforsyning.dk/privat/projekter>

### **Ringsted midt i mulighederne - vækst og bosætning**

Ringsted Forsyning samarbejder med private byggemodnere om etablering af såvel, vand, varme samt regn- og spildevandsforsyning. Der har været fart på i 2023, således er der etableret følgende nyudstyknings og erhvervsområder:

- Businesspark Ringsted etape
- Vårmarken
- Nonnedalen (bassin og afløb)
- Langagergård (bassin og afløb)
- Høm Byvej (afløb fra bassin)
- Eventyrvej (Scanpipe)
- Køgevej udstykning (skæve boliger)
- Nordrup udstykning
- Industriparken
- Kildeskoven

### **Skoletjeneste og undervisningsprojekter**

I 2021 gik Ringsted Forsyning og Frb. Forsyning sammen om at søge fondsstøtte til et undervisningsprojekt med fokus på klimatilpasning og elevers handlekompetence. Fondsbevillingen blev givet af Villum Fonden marts 2022, og siden har vi arbejdet intenst på at udvikle, det nu færdige undervisningsforløb kaldet "Klimacykeltur". Udviklingen er sket i samarbejde med en referencegruppe bestående af folkeskolelærere, didaktikere og konsulenter. Du kan læse mere om klimacykeltur projektet her: <https://klimacykeltur.dk/>

Eksterne læringsmiljøer, såsom forsyninger, har en vigtig og uundgåelig rolle i klima -og bæredygtighedsundervisningen. Vores projekt er nærværende og vedkommende, og vil skabe den nødvendige handlekompetence og handlelyst hos eleverne, så de bliver bevidste om konsekvenser skabt af klimaforandringerne og bliver i stand til at komme med kompetente løsningsforslag på udfordringerne.

## LEDELSESBERETNING

(fortsat)

Klima-cykeltur med forsyningen er et undervisningsforløb om klimaforandringer og klimatilpasningsløsninger til folkeskolens mellemtrin og udskoling. Det er udviklet ud fra de forenkledede fælles mål og læringsmodellerne De Grønne Proceskompetencer og 5E, som begge har fokus på det undersøgende og naturfag, og som giver et bud på, hvordan læring kan synliggøres i form af innovative kompetencer.

Der er udviklet i alt 6 forløb, som alle tager afsæt i en type af klimatilpasning:

- Vandopsamling
- Separatkloakering
- LAR løsninger
- Permeabel/ikke permeabel
- Intelligent vandhåndtering
- Bassin

Det antages, at alle forsyninger og kommuner, vil have adgang til mindst en af disse typer klimatilpasningsløsninger, og således kan drage nytte af de udviklede undervisningsforløb uanset hvor i landet man er.

Forløbet kommer bredt omkring den globale opvarmning, ressource knaphed, bæredygtighed, klimaforandringer, menneskets rolle, konkret handling mv. Der er taget udgangspunkt i den nyeste forskning omkring didaktik, og undervisningsforløbet er blevet kvalitetssikret af fagfolk.

I 2023 arbejdede vi særlig med at udbedre og forankre de tilgængelige forløb, viden og materialesamlingen til resten af landets forsyninger, skoler og kommuner. Der bliver afholdt inspirationsmøder, undervisningsdage og individuelle sparringsmøder.

Ringsted Forsyning udbyder 5 af de tilgængelige forløb for skolerne i Ringsted Kommune i skoleåret 2023/2024. Har du som skole interesse i at booket et forløb, kan du læse mere og kontakte os her: <https://ringstedforsyning.dk/skoletjeneste>

### NIS2

EU's medlemslande har vedtaget en ny version af Net- og Informationssikkerhedsdirektivet (NIS2).

NIS2 er vedtaget af EU's medlemslande, dette betyder at, medlemslandene har indtil den 17. oktober 2024 til implementering af det nye direktiv, som kommer til at øge kravene til håndhævelse af reglerne og ensrette sanktionerne i hele EU.

NIS2 direktivet regulerer virksomheder og myndigheder på cyber- og informations sikkerhedsområdet.

Direktivet bliver udmøntet i nationale bekendtgørelser og fungerer som bindende lov, hvilket betyder, at Ringsted Forsyning/samarbejdspartnere skal efterleve kravene i den kommende bekendtgørelse for Danmark. I alt sin "enkelhed" skærpes kravene og mulighederne for sanktion af cybersikkerhed for at ensrette sikkerhedsniveauet på tværs af medlemslandene.

Omfanget af sektorer udvides, da Kommissionen ønsker at dække alle organisationer, der varetager vigtige funktioner i samfundet. Det betyder at NIS2 også vil gælde for sektorer som fødevarerproduktion, affaldshåndtering og hele forsyningskæden.

Dette som følge af at

- Cyber Crime er i hastig vækst
- Er vi som virksomheder godt nok forberedt til et evt. nedbrud
- Vi er meget digitaliseret, dermed også interessante
- Nye metoder til kriminalitet ser dagens lys dagligt

## LEDELSESBERETNING

### (fortsat)

Ringsted Forsyning er underlagt på alle 3 områder inden for vand, varme og spildevand. NIS2-direktivet stiller krav til ledelse, risikostyring, forretningskonti samt rapportering til tilsynsmyndighed. Ringsted Forsyning har på baggrund af NIS2 direktivet påbegyndt processen hermed. Vi har indgået aftale med Bech Bruun samt TDK/IT.

Vi har i et fælles samarbejde frem til nu arbejdet med en Gap-analyse samt handleplan, således at vi kan vurdere vores sårbarhed, herunder risiko for forsyningsikkerheden. Vi vil med tid blive underlagt et tilsyn.

NIS2 direktivet vil betyde øget krav i forhold til cyberrisici for vores leverandører af operationelle systemer/enheder, for at de fortsat kan være leverandører.

Vi arbejder med at samle overblik af kritiske net, information og IT- og OT systemer. For såvel Ringsted Forsyning samt leverandører vil fokus være:

- Risikostyring,
- Skadesforbyggende- og begrænsende foranstaltninger
- Krav til sikkerhed, netværk, adgang, kryptering mm.

Næste step, vi går nu i gang med at tildele opgaver til medarbejdere og kolleger i forsyningen, for at sprede viden og erfaring ud i organisationen omkring NIS2. Desuden skal Bestyrelserne introduceres til NIS2.

Vand, varme og spildevand er ikke kun forretning som altid, det er er blevet en del af såvel vigtig infrastruktur, forsyningsikkerhed, ressource i fremtiden samt klimatilpasning/sikring.

### Udviklingen i aktiviteter og økonomiske forhold

Koncernens resultatopgørelse for 2023 udviser et underskud på 3.729 t.kr. mod et underskud på 12.175 t.kr. sidste år, og koncernens balance pr. 31 december 2023 udviser en egenkapital på 1.526.732 t.kr.

Ledelsen anser årets resultat for tilfredsstillende.

### Betydningsfulde begivenheder, indtruffet efter regnskabsårets afslutning

Der er ikke efter regnskabsårets afslutning indtruffet begivenheder af væsentlig betydning for koncernens og koncernens finansielle stilling.

### Kommunikation og viden

Man kan følge os her:

Facebook: <https://www.facebook.com/ringstedforsyning/>

Instagram: [https://www.instagram.com/ringsted\\_forsyning/](https://www.instagram.com/ringsted_forsyning/)

Hjemmeside: <https://ringstedforsyning.dk/>

LinkedIn: <https://www.linkedin.com/company/ringsted-forsyning-a-s>

God læselyst.

**RESULTATOPGØRELSE 1. JANUAR - 31. DECEMBER**

	Note	Koncernen		Moderselskabet	
		2023 tkr.	2022 tkr.	2023 tkr.	2022 tkr.
<b>NETTOOMSÆTNING</b> .....	1	<b>199.054</b>	<b>193.439</b>	<b>39.794</b>	<b>37.687</b>
Produktionsomkostninger.....	2	-107.497	-118.811	-34.307	-32.994
<b>BRUTTORESULTAT</b> .....		<b>91.557</b>	<b>74.628</b>	<b>5.487</b>	<b>4.693</b>
Distributionsomkostninger.....	2	-69.441	-67.173	0	0
Administrationsomkostninger.....	2	-14.634	-13.067	-6.298	-6.449
<b>RESULTAT AF PRIMÆR DRIFT</b> .....		<b>7.482</b>	<b>-5.612</b>	<b>-811</b>	<b>-1.756</b>
Andre driftsindtægter.....	3	1.347	304	590	277
Andre driftsomkostninger.....		-710	0	0	0
<b>DRIFTSRESULTAT</b> .....		<b>8.119</b>	<b>-5.308</b>	<b>-221</b>	<b>-1.479</b>
Indtægter af kapitalandele i datter- og associerede virk- somheder.....		0	0	-4.057	-10.963
Finansielle indtægter.....		272	118	254	118
Finansielle omkostninger.....	4	-12.445	-7.326	-30	-192
<b>RESULTAT FØR SKAT</b> .....		<b>-4.054</b>	<b>-12.516</b>	<b>-4.054</b>	<b>-12.516</b>
Skat af årets resultat.....	5	325	341	325	341
<b>ÅRETS RESULTAT</b> .....	6	<b>-3.729</b>	<b>-12.175</b>	<b>-3.729</b>	<b>-12.175</b>

## BALANCE 31. DECEMBER

AKTIVER	Note	Koncernen		Moderselskabet	
		2023 tkr.	2022 tkr.	2023 tkr.	2022 tkr.
Pensionsaktiv.....		1.728	2.511	0	0
Afsluttede medfinansieringsprojekter.....		26.336	28.805	0	0
Medfinansieringsprojekter under udførelse.....		92.500	92.499	0	0
<b>Immaterielle anlægsaktiver.....</b>	<b>7</b>	<b>120.564</b>	<b>123.815</b>	<b>0</b>	<b>0</b>
Grunde og bygninger.....		36.249	27.201	0	0
Produktionsanlæg og maskiner.....		219.249	236.759	0	0
Andre anlæg, driftsmateriel og inventar.....		3.829	3.820	3.829	3.230
Distributionsanlæg.....		2.070.140	1.943.440	0	0
Mat.anlægsaktiver under udførelse og forudbet.....		117.910	20.757	0	21
<b>Materielle anlægsaktiver.....</b>	<b>8</b>	<b>2.447.377</b>	<b>2.231.977</b>	<b>3.829</b>	<b>3.251</b>
Kapitalandele i dattervirksomheder.....		0	0	1.524.067	1.530.611
Andre kapitalandele.....		25	25	25	25
Optrækningsret vedrørende forrentning.....		38.416	46.416	0	0
<b>Finansielle anlægsaktiver.....</b>	<b>9</b>	<b>38.441</b>	<b>46.441</b>	<b>1.524.092</b>	<b>1.530.636</b>
<b>ANLÆGSAKTIVER.....</b>		<b>2.606.382</b>	<b>2.402.233</b>	<b>1.527.921</b>	<b>1.533.887</b>
Råvarer og hjælpematerialer.....		4.456	4.318	0	0
<b>Varebeholdninger.....</b>		<b>4.456</b>	<b>4.318</b>	<b>0</b>	<b>0</b>
Tilgodehavender fra salg og tjenesteydelser.....		11.910	39.872	0	73
Tilgodehavende hos tilknyttede virksomheder.....		0	0	7.960	5.943
Tilgodehavende hos associerede virksomheder.....		19	0	19	0
Udskudt skatteaktiv.....	10	0	0	1.073	748
Andre tilgodehavender.....		14.440	13.805	647	2.345
Tilgodehavende selskabsskat.....		2.297	1.978	7.852	7.852
Periodeafgrænsningsposter.....		2.522	0	0	0
<b>Tilgodehavender.....</b>		<b>31.188</b>	<b>55.655</b>	<b>17.551</b>	<b>16.961</b>
<b>Likvide beholdninger.....</b>		<b>8.296</b>	<b>11.878</b>	<b>587</b>	<b>2.384</b>
<b>OMSÆTNINGSAKTIVER.....</b>		<b>43.940</b>	<b>71.851</b>	<b>18.138</b>	<b>19.345</b>
<b>AKTIVER.....</b>		<b>2.650.322</b>	<b>2.474.084</b>	<b>1.546.059</b>	<b>1.553.232</b>

## BALANCE 31. DECEMBER

PASSIVER	Note	Koncernen		Moderselskabet	
		2023 tkr.	2022 tkr.	2023 tkr.	2022 tkr.
Aktiekapital.....	11	55.500	55.500	55.500	55.500
Reserve for nettoopskrivning efter indre værdis metode.....		0	0	1.063.819	1.070.832
Dagsværdireserve for regnskabsmæssig sikring.....		-2.956	0	0	0
Overført resultat.....		1.474.188	1.477.425	407.413	406.593
<b>EGENKAPITAL.....</b>		<b>1.526.732</b>	<b>1.532.925</b>	<b>1.526.732</b>	<b>1.532.925</b>
Tidsmæssige forskelle i forbrugerbetaling.....		29.481	37.578	0	0
<b>HENSATTE FORPLIGTELSER.....</b>		<b>29.481</b>	<b>37.578</b>	<b>0</b>	<b>0</b>
Kommunale medfinansieringsprojekter.....		121.628	122.917	0	0
Gæld til kreditinstitutter.....		401.659	368.727	0	0
Gæld til pengeinstitutter.....		41.475	0	0	0
Pensioner og lignende forpligtelser.....		1.728	2.511	0	0
Periodeafgrænsningsposter.....		232.000	217.313	0	0
Overdækning.....		5.554	9.284	0	0
<b>Langfristede gældsforpligtelser...</b>	<b>12</b>	<b>804.044</b>	<b>720.752</b>	<b>0</b>	<b>0</b>
Kommunale medfinansieringsprojekter.....		1.290	1.277	0	0
Gæld til kreditinstitutter.....		15.279	15.913	0	0
Gæld til pengeinstitutter.....		180.388	68.950	0	0
Leverandører af varer og tjenesteydelser.....		46.916	57.698	2.708	2.612
Gæld til tilknyttede virksomheder..	13	38	5.761	3.964	5.176
Selskabsskat.....		0	0	7.400	7.400
Anden gæld.....		19.783	21.315	5.255	5.119
Periodeafgrænsningsposter.....		3.785	3.440	0	0
Overdækning.....		22.586	8.475	0	0
<b>Kortfristede gældsforpligtelser....</b>		<b>290.065</b>	<b>182.829</b>	<b>19.327</b>	<b>20.307</b>
<b>GÆLDSFORPLIGTELSER.....</b>		<b>1.094.109</b>	<b>903.581</b>	<b>19.327</b>	<b>20.307</b>
<b>PASSIVER.....</b>		<b>2.650.322</b>	<b>2.474.084</b>	<b>1.546.059</b>	<b>1.553.232</b>
Eventualposter mv.	14				
Pantsætninger og sikkerhedsstillelser	15				
Nærtstående parter	16				
Oplysninger om væsentlige usikkerheder ved indregning og måling	17				

**EGENKAPITALOPGØRELSE**

	<b>Koncernen</b>			
	Aktiekapital	Dagsværdi- reserve for regnskabs- mæssig sikring	Overført resultat	I alt
Egenkapital 31. december 2022.....	55.500	0	1.477.425	1.532.925
Korrektion af fejl.....			23	23
<b>Korrigeret egenkapital 1. januar 2023.....</b>	<b>55.500</b>	<b>0</b>	<b>1.477.448</b>	<b>1.532.948</b>
Forslag til resultatdisponering, jf. note 6.....			-3.729	-3.729
<b>Transaktioner med ejere</b>				
Tilgang/afgang af egenkapital ved fusion og køb af virksomhed.....			469	469
<b>Bevæg. dagsværdireserver</b>				
Årets værdiregulering.....		-2.956		-2.956
<b>Egenkapital 31. december 2023.....</b>	<b>55.500</b>	<b>-2.956</b>	<b>1.474.188</b>	<b>1.526.732</b>
	<b>Moderselskabet</b>			
	Aktiekapital	Reserve for nettoopskriv- ning efter indre værdis metode	Overført resultat	I alt
Egenkapital 31. december 2022.....	55.500	1.070.832	406.593	1.532.925
Korrektion af fejl.....			23	23
<b>Korrigeret egenkapital 1. januar 2023.....</b>	<b>55.500</b>	<b>1.070.832</b>	<b>406.616</b>	<b>1.532.948</b>
Forslag til resultatdisponering, jf. note 6.....		-4.057	328	-3.729
<b>Transaktioner med ejere</b>				
Tilgang/afgang af egenkapital ved fusion og køb af virksomhed.....			469	469
<b>Andre lovpligtige bindinger</b>				
Andre reg. af indre værdi.....		-2.956		-2.956
<b>Egenkapital 31. december 2023.....</b>	<b>55.500</b>	<b>1.063.819</b>	<b>407.413</b>	<b>1.526.732</b>

**PENGESTRØMSOPGØRELSE 1. JANUAR - 31. DECEMBER**

	<b>Koncernen</b>	
	<b>2023</b> tkr.	<b>2022</b> tkr.
Årets resultat .....	-3.729	-12.175
Årets afskrivninger tilbageført.....	74.015	69.688
Tidsmæssige forskelle.....	-8.097	13.283
Skat af årets resultat tilbageført.....	-325	-341
Opkrævningsret.....	8.000	7.100
Regulering af over-/underdækning.....	9.912	-8.904
Ændring i varebeholdninger.....	-138	-3.428
Ændring i tilgodehavender (ekskl. skat).....	24.886	-21.202
Ændring i kortfristet gæld (ekskl. skat og kassekredit).....	-15.488	49.511
<b>PENGESTRØMME FRA DRIFTSAKTIVITET.....</b>	<b>89.036</b>	<b>93.532</b>
Køb af materielle anlægsaktiver.....	-285.298	-173.327
<b>PENGESTRØMME FRA INVESTERINGSAKTIVITET.....</b>	<b>-285.298</b>	<b>-173.327</b>
Provenu ved langfristet låneoptagelse.....	87.073	61.860
Afdrag på lån.....	-16.911	-11.863
Andre ændringer i langfristet gæld.....	11.080	0
<b>PENGESTRØMME FRA FINANSIERINGSAKTIVITET.....</b>	<b>81.242</b>	<b>49.997</b>
<b>ÆNDRING I LIKVIDER.....</b>	<b>-115.020</b>	<b>-29.798</b>
Likvider 1. januar.....	-57.072	-27.274
<b>LIKVIDER 31. DECEMBER.....</b>	<b>-172.092</b>	<b>-57.072</b>
Likvider 31. december specificeres således:		
Likvide beholdninger.....	8.296	11.878
Gæld til pengeinstitutter.....	-180.388	-68.950
<b>LIKVIDER, NETTOGÆLD.....</b>	<b>-172.092</b>	<b>-57.072</b>



## NOTER

Note

	Koncernen		Moderselskabet		
	2023 tkr.	2022 tkr.	2023 tkr.	2022 tkr.	
<b>Nettoomsætning</b>					<b>1</b>
Nettoomsætning.....	199.503	184.535	39.794	37.687	
Over-/underdækning.....	-10.381	-4.379	0	0	
Regulering af tidsmæssige forskelle..	9.880	13.283	0	0	
Varelager færdigvarer, ultimo.....	52	0	0	0	
	<b>199.054</b>	<b>193.439</b>	<b>39.794</b>	<b>37.687</b>	
<b>Medarbejderforhold</b>					<b>2</b>
Antal heltidsbeskæftigede personer i gennemsnit:	49	46	49	46	
Løn og gager.....	27.684	26.389	27.684	26.389	
Pensioner.....	4.637	4.382	4.637	4.382	
Andre omkostninger til social sikring.....	368	360	368	360	
Andre personaleomkostninger.....	567	517	567	517	
	<b>33.256</b>	<b>31.648</b>	<b>33.256</b>	<b>31.648</b>	
Vederlag til direktion og bestyrelse..	1.510	1.489	1.510	1.489	
	<b>1.510</b>	<b>1.489</b>	<b>1.510</b>	<b>1.489</b>	
Med henvisning til årsregnskabslovens § 98 b, stk. 3 nr. 2 er vederlag til direktionen ikke oplyst særskilt.					
<b>Andre driftsindtægter</b>					<b>3</b>
Andre driftsindtægter består af indtægter fra leje, gebyrer samt fortjeneste og tab ved salg af driftsmateriel.					
	Koncernen		Moderselskabet		
	2023 tkr.	2022 tkr.	2023 tkr.	2022 tkr.	
<b>Finansielle omkostninger</b>					<b>4</b>
Finansielle omkostninger i øvrigt.....	12.445	7.326	30	192	
	<b>12.445</b>	<b>7.326</b>	<b>30</b>	<b>192</b>	
<b>Skat af årets resultat</b>					<b>5</b>
Regulering af udskudt skat.....	-325	-341	-325	-341	
	<b>-325</b>	<b>-341</b>	<b>-325</b>	<b>-341</b>	

## NOTER

	Koncernen		Moderselskabet		Note
	2023 tkr.	2022 tkr.	2023 tkr.	2022 tkr.	
<b>Forslag til resultatdisponering</b>					<b>6</b>
Henlæggelser til reserve for nettoopskrivning efter indre værdis metode.....	0	0	-4.057	-10.963	
Overført resultat.....	-3.729	-12.175	328	-1.212	
	<b>-3.729</b>	<b>-12.175</b>	<b>-3.729</b>	<b>-12.175</b>	

## Immaterielle anlægsaktiver

	Koncernen			Note
	Pensionsaktiv	Afsluttede medfinansiering projekter	Medfinansiering projekter under udførsel	
Kostpris 1. januar 2023.....	2.511	34.684	92.500	
Afgang.....	-783	0	0	
<b>Kostpris 31. december 2023.....</b>	<b>1.728</b>	<b>34.684</b>	<b>92.500</b>	
Afskrivninger 1. januar 2023.....	0	5.879	0	
Årets afskrivninger.....	0	2.469	0	
<b>Afskrivninger 31. december 2023.....</b>	<b>0</b>	<b>8.348</b>	<b>0</b>	
<b>Regnskabsmæssig værdi 31. december 2023..</b>	<b>1.728</b>	<b>26.336</b>	<b>92.500</b>	

## NOTER

Note

## Materielle anlægsaktiver

8

	Koncernen		
	Grunde og bygninger	Produktionsanlæg og maskiner	Andre anlæg, driftsmateriel og inventar
Kostpris 1. januar 2023.....	39.610	374.092	19.453
Praksisændring.....	7.222	-22.435	-1.397
Overførsel.....	1.000	18.067	22
Tilgang.....	0	0	2.056
Afgang.....	-323	0	-268
<b>Kostpris 31. december 2023.....</b>	<b>47.509</b>	<b>369.724</b>	<b>19.866</b>
Opskrivninger 1. januar 2023.....	0	22.427	0
Praksisændring.....	4.412	-4.412	0
<b>Opskrivninger 31. december 2023.....</b>	<b>4.412</b>	<b>18.015</b>	<b>0</b>
Af- og nedskrivninger 1. januar 2023.....	12.407	159.760	15.610
Praksisændring.....	2.626	-4.434	-806
Tilbageførsel af afskrivninger på afhændede aktiver.....	0	0	-268
Tilbageførsel af nedskrivninger.....	0	-1.779	0
Årets afskrivninger.....	639	14.943	1.501
<b>Af- og nedskrivninger 31. december 2023.....</b>	<b>15.672</b>	<b>168.490</b>	<b>16.037</b>
<b>Regnskabsmæssig værdi 31. december 2023..</b>	<b>36.249</b>	<b>219.249</b>	<b>3.829</b>
Værdi af indregnede aktiver, uden opskrivninger efter § 41, stk. 1.....	31.836	201.234	
		Koncernen	
		Distributionsanlæg	Mat.anlægsaktiver under udførelse og forudbet.
Kostpris 1. januar 2023.....	1.482.444	20.759	
Praksisændring.....	16.610	0	
Overførsel.....	167.002	-186.091	
Tilgang.....	0	283.242	
Afgang.....	-1.685	0	
<b>Kostpris 31. december 2023.....</b>	<b>1.664.371</b>	<b>117.910</b>	
Opskrivninger 1. januar 2023.....	1.007.835		
<b>Opskrivninger 31. december 2023.....</b>	<b>1.007.835</b>		
Af- og nedskrivninger 1. januar 2023.....	546.835		
Praksisændring.....	2.614		
Tilbageførsel af afskrivninger på afhændede aktiver.....	-975		
Årets afskrivninger.....	53.592		
<b>Af- og nedskrivninger 31. december 2023.....</b>	<b>602.066</b>		
<b>Regnskabsmæssig værdi 31. december 2023.....</b>	<b>2.070.140</b>	<b>117.910</b>	
Værdi af indregnede aktiver, uden opskrivninger efter § 41, stk. 1.....	1.062.306		

## NOTER

	<b>Moderselskabet</b>		Note
	Andre anlæg, driftsmateriel og inventar	Mat.anlægs- aktiver under udførelse og forudbet.	
<b>Materielle anlægsaktiver (fortsat)</b>			<b>8</b>
Kostpris 1. januar 2023.....	18.056	22	
Overførsel.....	22	-22	
Tilgang.....	2.056	0	
Afgang.....	-268	0	
<b>Kostpris 31. december 2023.....</b>	<b>19.866</b>	<b>0</b>	
Af- og nedskrivninger 1. januar 2023.....	14.804		
Tilbageførsel af afskrivninger på afhændede aktiver.....	-268		
Årets afskrivninger .....	1.501		
<b>Af- og nedskrivninger 31. december 2023.....</b>	<b>16.037</b>		
<b>Regnskabsmæssig værdi 31. december 2023.....</b>	<b>3.829</b>	<b>0</b>	
<b>Finansielle anlægsaktiver</b>			<b>9</b>
	<b>Koncernen</b>		
	Andre kapitalandele	Opkrævningsret vedrørende forrentning	
Kostpris 1. januar 2023.....	25	46.416	
Afgang.....	0	-8.000	
<b>Kostpris 31. december 2023.....</b>	<b>25</b>	<b>38.416</b>	
<b>Regnskabsmæssig værdi 31. december 2023.....</b>	<b>25</b>	<b>38.416</b>	
	<b>Moderselskabet</b>		
	Kapitalandele i dattervirk- somheder	Andre kapitalandele	
Kostpris 1. januar 2023.....	455.714	25	
<b>Kostpris 31. december 2023.....</b>	<b>455.714</b>	<b>25</b>	
Værdireguleringer 1. januar 2023.....	1.074.897	0	
Årets resultat .....	-4.057	0	
Opskrivning ved tilgang ved fusion og køb af virksomhed.....	469	0	
Andre reguleringer.....	-2.956	0	
<b>Værdireguleringer 31. december 2023.....</b>	<b>1.068.353</b>	<b>0</b>	
<b>Regnskabsmæssig værdi 31. december 2023.....</b>	<b>1.524.067</b>	<b>25</b>	

## NOTER

## Note

**Finansielle anlægsaktiver (fortsat)**  
**Kapitalandele i dattervirksomheder (tkr.)**

9

Navn og hjemsted	Egenkapital	Årets resultat	Ejerandel
Ringsted Vand A/S, Ringsted.....	227.328	1.894	100 %
Ringsted Spildevand A/S, Ringsted.....	1.217.459	-5.951	100 %
Ringsted Fjernvarme A/S, Ringsted.....	79.279	-	100 %

**Kapitalandele i associerede virksomheder (tkr.)**

Navn og hjemsted	Egenkapital	Årets resultat	Ejerandel
Kompetencecenter Sjælland ApS, Haslev.....	100.000	-	25 %

**Udskudt skatteaktiv**

10

Hensættelse til udskudt skat vedrører forskelle mellem regnskabsmæssige og skattemæssige værdier på værdipapirer, tilgodehavender, immaterielle anlægsaktiver og materielle anlægsaktiver, herunder indregnede finansielle leasingkontrakter.

	Koncernen		Moderselskabet	
	2023 tkr.	2022 tkr.	2023 tkr.	2022 tkr.
Udskudt skat vedrører:				
Materielle anlægsaktiver.....	0	0	-1.073	-748
	0	0	-1.073	-748
Udskudt skatteaktiv 1. januar.....	0	0	748	407
Årets udskudte skat i resultatopgørelsen.....	0	0	325	341
<b>Udskudt skatteaktiv 31. december.</b>	<b>0</b>	<b>0</b>	<b>1.073</b>	<b>748</b>

**Aktiekapital**

11

Aktiekapitalen er fordelt således:		
Aktier, 55.500 stk. a nom. 1.000 t.kr.....	55.500	55.500
	<b>55.500</b>	<b>55.500</b>

## NOTER

	<b>Koncernen</b>				<b>Note</b>
	31/12 2023 gæld i alt	Afdrag næste år	Restgæld efter 5 år	31/12 2022 gæld i alt	
<b>Langfristede gældsforpligtelser</b>					<b>12</b>
Kommunale medfinansieringsprojekter.....	122.918	1.290	116.339	124.194	
Gæld til kreditinstitutter.....	416.938	15.279	337.960	382.794	
Gæld til pengeinstitutter.....	41.816	341	37.005	0	
Pensioner og lignende forpligtelser.....	1.728	0	0	2.511	
Periodeafgrænsningsposter.....	235.785	3.785	203.234	220.753	
Overdækning.....	5.554	0	0	9.284	
	<b>824.739</b>	<b>20.695</b>	<b>694.538</b>	<b>739.536</b>	
 <b>Gæld til tilknyttede virksomheder</b>					 <b>13</b>
Gæld til tilknyttede virksomheder i koncernregnskabet består af gæld til Ringsted Kommune.					
 <b>Eventualposter mv.</b>					 <b>14</b>
<b>Eventualaktiver</b>					
Koncernen har opgjort en udskudt skat. Denne er ikke indregnet i balancen som følge af usikkerheden om mulighed for anvendelse heraf.					
 <b>Eventualforpligtelser</b>					
Koncernens eventualforpligtelser omfatter de for branchen sædvanlige miljøforpligtelser.					
 <b>Hæftelse i sambeskatningen</b>					
Koncernens danske selskaber hæfter solidarisk for skat af koncernens sambeskattede indkomst og for eventuelle kildeskatter såsom udbytteskat mv.					
Skyldig skat af koncernens sambeskattede indkomst udgør 0 tkr. pr. balancedagen.					
 <b>Pantsætninger og sikkerhedsstillelser</b>					 <b>15</b>
Koncernen har ingen aktiver, der er stillet til sikkerhed over for tredjepart.					
 <b>Nærtstående parter</b>					 <b>16</b>
Koncernens nærtstående parter omfatter følgende:					
 <b>Bestemmende indflydelse</b>					
Ringsted Kommune, Sct. Bendtsgade 1, 4100 Ringsted, der er hovedaktionær					
 <b>Transaktioner med nærtstående parter</b>					
Koncernen har ikke haft transaktioner med nærtstående parter, der ikke er indgået på markedsmæssige vilkår. Jf. ÅRL § 98c, stk. 7 oplyses alene om transaktioner, som ikke er gennemført på normale markedsmæssige vilkår.					

## NOTER

## Note

**Oplysninger om væsentlige usikkerheder ved indregning og måling**

17

Ringsted Fjernvarme A/S har af Forsyningstilsynet (tidligere Energitilsynet) fået tilladelse til i de fremtidige takster at indregne forrentning af fri indskudskapital for årene 2007-2019 med en samlet værdi på 47,0 mio. kr., hvor 8,0 mio. kr. er opkrævet i 2023.

I årsregnskabet er under finansielle anlægsaktiver indregnet en opkrævningsret med 38,4 mio. kr. Forskellen mellem den regnskabsmæssige værdi og den fra Forsyningstilsynet resterende tilladte forrentning for årene 2007-2019 udgør 10,6 mio. kr. Indregning af dette beløb er baseret på en af ledelsen forventet tilladt forrentning af den frie indskudskapital i de kommende år samt at dette beløb forventes opkrævet.

Et bredt flertal i Folketinget har indgået aftale om ny regulering af varmesektoren den 2. juni 2017, hvormed der i den kommende nye regulering forventes en fastsat fremtidig forrentningsramme. Den nuværende regering har imidlertid udskudt en eventuel ny regulering af varmesektoren.

Ledelsen har besluttet at afvente den forventede lovgivning på området før evt. nedskrivning af opkrævningsretten.

## ANVENDT REGNSKABSPRAKSIS

Årsrapporten for Ringsted Forsyning A/S for 2023 er aflagt i overensstemmelse med den danske årsregnskabslovs bestemmelser for mellemstore virksomheder i regnskabsklasse C .

Årsrapporten er udarbejdet efter samme regnskabspraksis som sidste år, bortset fra følgende ændringer.

### Ændring i anvendt regnskabspraksis og klassifikation

Anvendt regnskabspraksis er ændret på følgende områder:

- Der er foretaget en digitalisering af selskabets anlægskartotek og i den forbindelse er der sket nogle overførelser af aktiver mellem de enkelte anlægsgrupper. Praksisændringen har ingen virkning på den samlede balancesum.

### Koncernregnskabet

Koncernregnskabet omfatter moderselskabet Ringsted Forsyning A/S samt dattervirksomheder, hvori Ringsted Forsyning A/S direkte eller indirekte besidder mere end 50 % af stemmerettighederne eller på anden måde har bestemmende indflydelse. Virksomheder, hvori koncernen besidder mellem 20 % og 50 % af stemmerettighederne og udøver betydelig, men ikke bestemmende indflydelse, betragtes som associerede virksomheder.

Koncernregnskabet er udarbejdet som et sammendrag af moderselskabets og dattervirksomheders årsregnskaber ved sammenlægning af ensartede regnskabsposter. Ved konsolideringen foretages fuld eliminering af koncerninterne indtægter og omkostninger, aktiebesiddelser, interne mellemværender og udbytter samt realiserede og urealiserede fortjenester og tab ved transaktioner mellem de konsoliderede virksomheder.

I koncernregnskabet indregnes dattervirksomhedernes regnskabsposter 100 %.

### Reguleringsmæssig over-/underdækning

#### Varmeforsyningen

Selskabet er underlagt det særlige "hvile i sig selv"- princip i henhold til varmforsyningsloven. Princippet medfører, at årets over- eller underdækning, opgjort som forskellen mellem omkostningerne og de fakturerede indtægter efter varmforsyningslove, skal tilbageføres eller kan opkræves hos forbrugerne ved indregning i efterfølgende års priser. Årets over- eller underdækning indregnes derfor i nettoomsætningen. Den akkumulerende over- eller underdækning efter varmforsyningsloven regler er udtryk for et mellemværende med forbrugerne og indregnes i balancen under gæld eller tilgodehavender.

#### Vandselskaberne

Såfremt de hos forbrugerne opkrævede beløb for vandforsyningen samt for transport og behandling af spildevand er mindre end den udmeldte økonomiske ramme med fradrag eller tillæg af kendte og godkendte reguleringer, indregnes i forskellen i balancen som et tilgodehavende i det omfang underdækningen forventes opkrævet. Endvidere indregnes forskellen mellem de hos forbrugerne opkrævede beløb, såfremt de er mindre end omkostningerne ved drift af tømningsordningen, i balancen som et tilgodehavende i det omfang underdækningen forventes opkrævet.

Såfremt de hos forbrugerne opkrævede beløb overstiger den økonomiske ramme med fradrag eller tillæg af kendte og godkendte reguleringer, indregnes forskellen i balancen som en gældsforpligtelse. Overstiger de hos forbrugerne opkrævede beløb omkostningerne ved drift af tømningsordningen indregnes forskellen tilsvarende i balancen som en gældsforpligtelse.



## ANVENDT REGNSKABSPRAKSIS

### RESULTATOPGØRELSEN

#### Nettoomsætning

Nettoomsætning, der omfatter indtægter fra faste bidrag samt bidrag fra salg af drikkevand, afledning og behandling af spildevand, indtægter fra drift af tømningsordningen og indtægter fra salg af el og varme, samt salg af andre ydelser indregnes i resultatopgørelsen i takt med levering/modtagelse, hvis indtægten kan opgøres pålideligt, og betaling forventes modtaget. I nettoomsætningen indregnes desuden eventuelle andre offentlige ydelser, der knytter sig til produktion eller levering af el.

Indtægter fra variable bidrag i tilknytning til koncernens vand-, spildevands- og varmeaktivitet opgøres på grundlag af kundernes måler aflæsninger. Forbrugsåret for levering af drikkevand samt afledning og behandling af spildevand og levering af varme omfatter samme periode som regnskabsåret. Salg af vand og varme samt afledning og behandling af spildevand indregnes på basis af et års levering og forbrug af vand og varme i henhold til årsopgørelsen på tidspunktet for regnskabsårets afslutning.

Nettoomsætningen indregnes ekskl. moms og afgifter opkrævet på vegne af tredjepart.

Nettoomsætningen reguleres med en eventuel over-/underdækning samt forrentning af indskudskapital.

#### Produktionsomkostninger

Produktionsomkostninger omfatter omkostninger, der er medgået til at opnå årets nettoomsætning. Herunder indgår direkte og indirekte omkostninger til hjælpematerialer, vedligehold samt afskrivninger på produktionsanlæg.

#### Distributionsomkostninger

Distributionsomkostninger omfatter omkostninger, som kan henføres til transport af spildevand samt levering af drikkevand og fjernvarme. Under regnskabsposten hører endvidere reparation og vedligeholdelse af ledningsnet, drift af pumpestationer, ledningsregistrering, personale og afskrivning på distributionsaktiver. Omkostningerne ved aflæsning af forbrugsmålere betragtes som en distributionsomkostning.

#### Administrationsomkostninger

Administrationsomkostninger omfatter omkostninger til administrative funktioner, herunder vederlag til medarbejdere i administrationen, kundeadministration og information, administrativt it, revision, kontorhold, afskrivninger vedrørende aktiver, der benyttes til administration samt inkassebehandling og tab på kunder.

#### Andre driftsindtægter og -omkostninger

Andre driftsindtægter og andre driftsomkostninger indeholder regnskabsposter af sekundær karakter i forhold til koncernens aktiviteter, herunder lejeindtægter, avance ved salg af anlægsaktiver m.v.

#### Indtægter af kapitalandele i datter- og associerede virksomheder

I moderselskabets resultatopgørelse indregnes den forholdsmæssige andel af dattervirksomheders resultat opgjort efter moderselskabets regnskabspraksis og med fuld eliminering af urealiserede interne avancer og tab og fradrag af afskrivning på merværdier og goodwill opstået ved købsprisallokering på overtagelsestidspunktet.

Ved afhændelser indregnes eventuel fortjeneste, når de økonomiske rettigheder knyttet til de solgte kapitalandele af dattervirksomheder overføres, dog tidligst når fortjenesten er realiseret eller anses som realisabel. Desuden indgår realiserede tab udover nedskrivninger, når sådanne må konstateres.

#### Finansielle indtægter og omkostninger

Finansielle indtægter og omkostninger indeholder renter, garantiprovision samt tillæg og godtgørelser under acontoskatteordningen m.v.

## ANVENDT REGNSKABSPRAKSIS

### Skat af årets resultat

Koncernens selskaber er omfattet af de danske regler om tvungen national sambeskatning af Ringsted Forsyning-koncernens dattervirksomheder. Dattervirksomheder indgår i sambeskatningen fra det tidspunkt hvor de indgår i konsolideringen i koncernregnskabet og frem til det tidspunkt, hvor de udgår fra konsolideringen. Ringsted Forsyning A/S er administrationselskab for sambeskatningen og afregner som følge heraf alle betalinger af selskabsskat med skattemyndighederne.

Den aktuelle danske selskabsskat fordeles ved afregning af sambeskatningsbidrag mellem de sambeskattede virksomheder i forhold til disses skattepligtige indkomster. I tilknytning hertil modtager virksomheder med skattemæssigt underskud sambeskatningsfradrag fra virksomheder, der har kunnet anvende dette underskud til nedsættelse af eget skattemæssigt overskud.

Årets skat, der består af årets aktuelle selskabsskat og ændring i udskudt skat - herunder som følge af ændring i skattesats - indregnes i resultatopgørelsen med den del, der kan henføres til årets resultat, og direkte i egenkapitalen med den del, der kan henføres til posteringer direkte i egenkapitalen.

## BALANCEN

### Immaterielle anlægsaktiver

#### *Pensionsaktiv*

Takstrettigheder, henført til immaterielle aktiver, omfatter pensionsforpligtelser vedrørende tjenestemænd, som har været tilknyttet forsyningsaktiviteten, indtil stiftelsen af selskaberne Ringsted Vand A/S og Ringsted Fjernvarme A/S. Takstrettigheden udgør en ikke-udnyttet opkrævningsret overfor forbrugerne. Takstrettigheden er klassificeret som et immaterielt aktiv som følge af at retten har en fremtidig økonomisk nytteværdi for selskabet. Denne ret modsvarer af en tilsvarende forpligtelse til at afregne pension til Ringsted Kommune i takt med at forpligtelsen forfalder til betaling.

#### *Kommunale medfinansieringsprojekter*

I henhold til Bekendtgørelse om spildevandsforsyningsselskabers medfinansiering af kommunale og private projekter vedrørende tag- og overfladevand kan spildevandselskaber medfinansiere projekter og i taksterne indregne omkostninger, som efter en konkret vurdering er nødvendige af hensyn til klimaprojekters håndtering af tag- og overfladevand, herunder omkostninger til investering, drift og vedligeholdelse, samt omkostninger til reetablering. Projektejer er således ikke spildevandsselskabet, men spildevandsselskabet opnår ved at forpligtelse sig til at finansiere projektet en tilsvarende opkrævningsret hos forbrugerne.

Når der modtages meddelelse fra tilsynsmyndigheden om godkendelse til at indregne et klimaprojekt i den økonomiske ramme indregnes en finansiell forpligtelse svarende til den investeringssum som spildevandsselskabet har forpligtet sig til at finansiere. Der indregnes samtidig et tilsvarende immaterielt aktiv. Når projektet afsluttes, opgøres den endelige forpligtelse for spildevandsselskabet.

Afdrag til projektejer modregnes i forpligtelsen, og opkrævninger hos forbrugerne til dækning af investeringen modregnes i det immaterielle aktiv. De årlige driftsomkostninger og finansielle omkostninger vedrørende den andel af projektet som spildevandsselskabet finansierer, indregnes i nettoomsætningen og i relevante omkostningsposter i takt med at de opkræves. I det omfang forudsætningerne for et projekt ændres reguleres det immaterielle aktiv samt den finansielle forpligtelse tilsvarende.

## ANVENDT REGNSKABSPRAKSIS

### Materielle anlægsaktiver

Materielle anlægsaktiver anskaffet før 1. januar 2010 er målt til standardpriser med fradrag af akkumulerede afskrivninger baseret på standardlevetider. Standardpriser og standardlevetider er udmeldt af forsyningssekretariatet i forbindelse med opgørelsen af den reguleringsmæssige åbningsbalance.

Materielle aktiver anskaffet 1. januar 2010 eller senere måles ved første indregning til kostpris.

Grunde og bygninger, distributionsanlæg, produktionsanlæg og maskiner samt andre anlæg, driftsmateriel og inventar måles til kostpris med fradrag af akkumulerede af- og nedskrivninger.

Afskrivningsgrundlaget opgøres under hensyntagen til aktivets restværdi og reduceres med eventuelle nedskrivninger. Afskrivningsperioden og restværdien fastsættes på anskaffelsestidspunktet og revuderer årligt. Overstiger restværdien aktivets regnskabsmæssige værdi, ophører afskrivning.

Ved ændring i afskrivningsperioden eller restværdien indregnes virkningen for afskrivninger fremadrettet som en ændring i regnskabsmæssigt skøn.

Kostprisen omfatter anskaffelsesprisen samt omkostninger direkte tilknyttet anskaffelsen indtil det tidspunkt, hvor aktivet er klar til at blive taget i brug. For egne fremstillede aktiver omfatter kostprisen direkte og indirekte omkostninger til lønforbrug, materialer, komponenter og underleverandører. Låneomkostninger indregnes ikke i kostprisen.

Kostprisen på et samlet aktiv opdeles i separate bestanddele der afskrives hver for sig, hvis brugstiden på de enkelte bestanddele er forskellige.

Der foretages lineære afskrivninger baseret på følgende vurdering af aktivernes forventede brugstider og restværdi:

	Brugstid
Bygninger .....	6-50 år
Distributionsanlæg .....	10-75 år
Produktionsanlæg og maskiner.....	10-75 år
Andre anlæg, driftsmateriel og inventar .....	5-10 år

Fortjeneste eller tab ved salg af materielle anlægsaktiver opgøres som forskellen mellem salgspris med fradrag af salgsomkostninger og den regnskabsmæssige værdi på salgstidspunktet. Fortjeneste eller tab indregnes i resultatopgørelsen under andre driftsindtægter eller andre driftsomkostninger.

Der afskrives ikke på grunde.

### Finansielle anlægsaktiver

#### *Optrækningsret vedrørende forrentning*

Det finansielle aktiv omfatter opkrævningsret vedrørende forrentning af den varmeprismæssige indskudskapital. Optrækningsretten vedrørende forrentning af indskudskapital indregnes og måles til den værdi hvormed aktivet forventes realiseret ved indregning og opkrævning i taksterne hos forbrugerne.

**ANVENDT REGNSKABSPRAKSIS*****Kapitalandele i dattervirksomheder***

Resultatopgørelsen:

I resultatopgørelsen indregnes den forholdsmæssige andel af de enkelte dattervirksomheders resultat efter skat og efter forholdsmæssig eliminering af intern avance/tab.

Balancen:

Kapitalandele i dattervirksomheder måles ved første indregning til kostpris og efterfølgende til den forholdsmæssige andel af virksomhedernes indre værdi opgjort efter modervirksomhedens regnskabspraksis med fradrag eller tillæg af urealiserede koncerninteme avancer og tab.

Dattervirksomheder med negativ regnskabsmæssig indre værdi måles til 0 kr., og et eventuelt tilgodehavende hos disse virksomheder nedskrives med modervirksomhedens andel af den negative indre værdi, i det omfang det vurderes som uerholdeligt. Hvis den regnskabsmæssige negative indre værdi overstiger tilgodehavender, indregnes det resterende beløb som en forpligtelse i det omfang modervirksomheden har en retlig eller faktisk forpligtelse til at dække dattervirksomhedens underbalance.

Nettoopskrivning af kapitalandele i dattervirksomheder overføres under egenkapitalen til reserve for nettoopskrivning efter den indre værdis metode, i det omfang den regnskabsmæssige værdi overstiger anskaffelsværdien.

Nyerhvervede eller nystiftede virksomheder indregnes i årsregnskabet fra anskaffelsestidspunktet. Solgte eller afviklede virksomheder indregnes frem til afståelsestidspunktet.

Fortjeneste eller tab ved afhændelse af dattervirksomheder og associerede virksomheder opgøres som forskellen mellem afhændelssummen og den regnskabsmæssige værdi af nettoaktiver på salgstidspunktet samt forventede omkostninger til salg eller afvikling. Fortjeneste og tab indregnes i resultatopgørelsen under finansielle poster.

Ved køb af nye dattervirksomheder anvendes overtagelsesmetoden, hvorefter de nytilkøbte virksomheders aktiver og forpligtelser måles til dagsværdi på erhvervelsestidspunktet. Der indregnes en hensat forpligtelse til dækning af omkostninger ved besluttede omstruktureringer i den erhvervede virksomhed i forbindelse med købet. Der tages hensyn til skatteeffekten af de foretagne omvurderinger.

**Værdiforringelse af anlægsaktiver**

Den regnskabsmæssige værdi af immaterielle og materielle anlægsaktiver samt finansielle anlægsaktiver, der ikke måles til dagsværdi, vurderes årligt for indikationer på værdiforringelse ud over det, som udtrykkes ved afskrivning.

Foreligger der indikationer på værdiforringelse, foretages nedskrivningstest af hvert enkelt aktiv henholdsvis gruppe af aktiver. Der foretages nedskrivning til genindvindingsværdien, hvis denne er lavere end den regnskabsmæssige værdi.

Der er alene indikationer på værdiforringelse, der relaterer sig til begivenheder indtrådt efter aktivernes anskaffelse, som udløser nedskrivningstest.

**Varebeholdninger**

Varebeholdninger måles til kostpris efter FIFO-princippet. I tilfælde, hvor nettorealiseringsværdien er lavere end kostprisen, nedskrives til denne lavere værdi.

Kostpris for handelsvarer samt råvarer og hjælpematerialer opgøres som anskaffelsespris med tillæg af hjemtagelsesomkostninger.

Nettorealiseringsværdien for varebeholdninger opgøres som forventet salgspris med fradrag af direkte færdiggørelsesomkostninger og omkostninger, der afholdes for at effektuere salget. Værdien fastsættes under hensyntagen til varebeholdningernes omsættelighed, ukurans og forventet udvikling i salgspris.

## ANVENDT REGNSKABSPRAKSIS

### Tilgodehavender

Tilgodehavender måles til amortiseret kostpris, hvilket sædvanligvis svarer til nominel værdi. Værdien reduceres med nedskrivning til imødegåelse af forventede tab.

Der foretages nedskrivning til imødegåelse af tab, hvor der vurderes at være indtruffet en objektiv indikation på, at et tilgodehavende eller en portefølje af tilgodehavender er værdiforringet. Hvis der foreligger en objektiv indikation på, at et individuelt tilgodehavende er værdiforringet, foretages nedskrivning på individuelt niveau.

Tilgodehavender, hvor der ikke foreligger en objektiv indikation på værdiforringelse på individuelt niveau, vurderes på porteføljeniveau for objektiv indikation for værdiforringelse. Porteføljerne baseres primært på debitorernes hjemsted og kreditvurdering i overensstemmelse med virksomhedens risikostyringspolitik. De objektive indikatorer, som anvendes for porteføljer, er fastsat baseret på historiske tabserfaringer.

Nedskrivninger opgøres som forskellen mellem den regnskabsmæssige værdi af tilgodehavender og nutidsværdien af de forventede pengestrømme, herunder realisationsværdi af eventuelle modtagne sikkerhedsstillelser. Som diskonteringsrentesats anvendes den effektive rente for det enkelte tilgodehavende eller portefølje.

### Likvide beholdninger

Likvide beholdninger omfatter kontante bankindeståender.

### Egenkapital

#### *Reserve for nettoopskrivning efter den indre værdis metode*

Reserve for nettoopskrivning efter indre værdi omfatter nettoopskrivning af kapitalandele i dattervirksomheder i forhold til kostpris. Reserven kan elimineres ved underskud, realisation af kapitalandele eller ændring i regnskabsmæssige skøn. Reserven kan ikke indregnes med et negativt beløb.

#### *Dagsværdireserve for regnskabsmæssig sikring*

Reserven indeholder den akkumulerede nettoændring efter skat i dagsværdien af sikringstransaktioner vedrørende sikring af fremtidige pengestrømme, og hvor den sikrede transaktion endnu ikke er realiseret. Reserven opløses, når den sikrede transaktion realiseres, hvis de sikrede pengestrømme ikke længere forventes realiseret, eller sikringsforholdet ikke længere er effektivt. Reserven er ikke en bunden reserve og kan derfor udgøre et negativt beløb.

### Andre hensatte forpligtelser

Hensatte forpligtelser indregnes når virksomheden som følge af en begivenhed indtruffet senest på balancedagen har en retlig eller faktisk forpligtelse, og det er sandsynligt, at der må afgives økonomiske fordele for at indfri forpligtelsen. Hensatte forpligtelser måles til dagsværdi.

Der henvises i øvrigt til beskrivelsen af takstrettigheder under immaterielle aktiver.

### Tidsmæssige forskelle i betalinger i relation til varmeaktiviteten

Investering i grunde, bygninger, produktionsanlæg og andre anlæg indregnes i varmeprisen i henhold til varmeforsyningslovens regler om afskrivninger og henlæggelser og er udtryk for forbrugernes finansiering af anlægsinvesteringer. I årsrapporten indregnes afskrivningerne over aktivernes forventede brugstid.

Tidsmæssige forskelle mellem indregning i varmeprisen og i årsregnskabet udtrykker således enten en udskudt eller fremskudt betaling fra forbrugerne i forhold til den regnskabsmæssige værdi, der vil udlignes over tid. Forskellene indregnes i balancen under henholdsvis tilgodehavender eller gæld.

### Skyldig skat og udskudt skat

## ANVENDT REGNSKABSPRAKSIS

Aktuelle skatteforpligtelser og tilgodehavende aktuel skat indregnes i balancen som beregnet skat af årets skattepligtige indkomst reguleret for skat af tidligere års skattepligtige indkomster samt for betalte acontoskatte.

I moderselskabets balance indregnes skyldige og tilgodehavende sambeskatningsbidrag som "Tilgodehavende sambeskatningsbidrag" eller "Skyldigt sambeskatningsbidrag".

Udskudt skat måles af midlertidige forskelle mellem regnskabsmæssig og skattemæssig værdi af aktiver og forpligtelser.

Udskudte skatteaktiver, herunder skatteværdien af fremførselsberettiget skattemæssigt underskud, måles til den værdi, hvortil aktivet forventes at blive anvendt inden for en overskuelig årrække, enten ved udligning i skat af fremtidig indtjening eller ved modregning i udskudte skatteforpligtelser inden for samme juridiske skatteenhed. Eventuelle udskudte nettoaktiver måles til nettorealiseringsværdi.

Udskudt skat måles på grundlag af de skatteregler og skattesatser, der med balancedagens lovgivning vil være gældende, når den udskudte skat forventes udløst som aktuel skat. Ændring i udskudt skat som følge af ændringer i skattesatser indregnes i resultatopgørelsen.

### Gældsforpligtelser

Finansielle forpligtelser som omfatter gæld til kreditinstitutter, leverandørgæld og gæld til tilknyttede virksomheder, indregnes ved lånoptagelse til kostpris, svarende til det modtagne provenu efter fradrag af afholdte transaktionsomkostninger. I efterfølgende perioder måles de finansielle forpligtelser til amortiseret kostpris.

Øvrige gældsforpligtelser måles til nettorealiseringsværdi.

### Periodeafgrænsningsposter, passiver

Periodeafgrænsningsposter indregnet under kortfristede forpligtelser, indeholder periodiserede indtægter vedrørende efterfølgende perioder.

## PENGESTRØMSOPGØRELSE

Under henvisning til årsregnskabslovens § 86, stk. 4, har moderselskabet undladt at udarbejde pengestrømsopgørelse. Der er udarbejdet en pengestrømsopgørelse for koncernen.

Pengestrømsopgørelsen viser pengestrømmene for året fordelt på driftsaktivitet, investeringsaktivitet og finansieringsaktivitet for året, årets forskydning i likvider samt likvider ved årets begyndelse og slutning.

Pengestrømme fra driftsaktivitet:

Pengestrømme fra driftsaktivitet opgøres som årets resultat reguleret for ikke-kontante driftsposter, ændring i driftskapital samt betalt selskabsskat.

Pengestrømme fra investeringsaktivitet:

Pengestrømme fra investeringsaktivitet omfatter betaling i forbindelse med køb og salg af immaterielle, materielle og finansielle anlægsaktiver.

Pengestrømme fra finansieringsaktivitet:

Pengestrømme fra finansieringsaktivitet omfatter ændringer i størrelse eller sammensætning af aktiekapital og omkostninger forbundet hermed samt optagelse af lån samt afdrag på rentebærende gæld og betaling af udbytte til selskabsdeltagere.

Likvider:

Likvider omfatter likvide beholdninger og kassekredit.