

Ringsted Forsyning A/S

Bragesvej 18, 4100 Ringsted

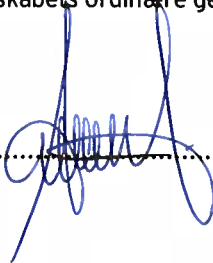
CVR-nr. 29 77 73 73

Årsrapport 2020

Godkendt på selskabets ordinære generalforsamling den

Dirigent:

4.5.2021



Indhold

Ledespåtegning	2
Den uafhængige revisors revisionspåtegning	3
Ledelsesberetning	5
Koncern- og årsregnskab 1. januar - 31. december	17
Resultatopgørelse	17
Balance	18
Egenkapitalopgørelse	20
Pengestrømsopgørelse	21
Noter	22

Ledelsespåtegning

Bestyrelse og direktion har dags dato behandlet og godkendt årsrapporten for Ringsted Forsyning A/S for regnskabsåret 1. januar - 31. december 2020.

Årsrapporten aflægges i overensstemmelse med årsregnskabsloven.

Det er vores opfattelse, at koncernregnskabet og årsregnskabet giver et retvisende billede af koncernens og selskabets aktiver, passiver og finansielle stilling pr. 31. december 2020 samt af resultatet af koncernens og selskabets aktiviteter samt af koncernens pengestrømme for regnskabsåret 1. januar - 31. december 2020.

Det er endvidere vores opfattelse, at ledelsesberetningen indeholder en retvisende redegørelse for udviklingen i koncernens og selskabets aktiviteter og økonomiske forhold, årets resultat og for koncernens og selskabets finansielle stilling.

Årsrapporten indstilles til generalforsamlingens godkendelse.

Ringsted, den 27. april 2021
Direktion:



Janne Hansen

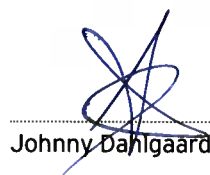
Bestyrelse:



Sadık Zeki Topcu
formand



Per Nørhave
næstformand



Johnny Dahlgård



Bjarne Madsen
medarbejderrepræsentant



Solvejg Kvade Hvidemose
medarbejderrepræsentant

Den uafhængige revisors revisionspåtegning

Til kapitalejeren i Ringsted Forsyning A/S

Konklusion

Vi har revideret koncernregnskabet og årsregnskabet for Ringsted Forsyning A/S for regnskabsåret 1. januar - 31. december 2020, der omfatter resultatopgørelse, balance, egenkapitalopgørelse og noter, herunder anvendt regnskabspraksis for såvel koncernen som selskabet, samt pengestrømsopgørelse for koncernen. Koncernregnskabet og årsregnskabet udarbejdes efter årsregnskabsloven.

Det er vores opfattelse, at koncernregnskabet og årsregnskabet giver et retvisende billede af koncernens og selskabets aktiver, passiver og finansielle stilling pr. 31. december 2020 samt af resultatet af koncernens og selskabets aktiviteter og koncernens pengestrømme for regnskabsåret 1. januar - 31. december 2020 i overensstemmelse med årsregnskabsloven.

Grundlag for konklusion

Vi har udført vores revision i overensstemmelse med internationale standarder om revision og de yderligere krav, der er gældende i Danmark. Vores ansvar ifølge disse standarder og krav er nærmere beskrevet i revisionspåtegningens afsnit "Revisors ansvar for revisionen af koncernregnskabet og årsregnskabet" (herefter benævnt "regnskaberne"). Det er vores opfattelse, at det opnåede revisionsbevis er tilstrækkeligt og egnet som grundlag for vores konklusion.

Uafhængighed

Vi er uafhængige af koncernen i overensstemmelse med internationale etiske regler for revisorer (IESBA's etiske regler) og de yderligere krav, der er gældende i Danmark, ligesom vi har opfyldt vores øvrige etiske forpligtelser i henhold til disse regler og krav.

Ledelsens ansvar for regnskaberne

Ledelsen har ansvaret for udarbejdelsen af et koncernregnskab og et årsregnskab, der giver et retvisende billede i overensstemmelse med årsregnskabsloven. Ledelsen har endvidere ansvaret for den interne kontrol, som ledelsen anser for nødvendig for at udarbejde regnskaberne uden væsentlig fejl-information, uanset om denne skyldes besvigelser eller fejl.

Ved udarbejdelsen af regnskaberne er ledelsen ansvarlig for at vurdere koncernens og selskabets evne til at fortsætte driften; at oplyse om forhold vedrørende fortsat drift, hvor dette er relevant; samt at udarbejde regnskaberne på grundlag af regnskabsprincippet om fortsat drift, medmindre ledelsen enten har til hensigt at likvidere koncernen eller selskabet, indstille driften eller ikke har andet realistisk alternativ end at gøre dette.

Revisors ansvar for revisionen af regnskaberne

Vores mål er at opnå høj grad af sikkerhed for, om regnskaberne som helhed er uden væsentlig fejl-information, uanset om denne skyldes besvigelser eller fejl, og at afgive en revisionspåtegning med en konklusion. Høj grad af sikkerhed er et højt niveau af sikkerhed, men er ikke en garanti for, at revision, der udføres i overensstemmelse med internationale standarder om revision og de yderligere krav, der er gældende i Danmark, altid vil afdække væsentlig fejl-information, når sådan findes. Fejl-informationer kan opstå som følge af besvigelser eller fejl og kan betragtes som væsentlige, hvis det med rimelighed kan forventes, at de enkeltvis eller samlet har indflydelse på de økonomiske beslutninger, som regnskabsbrugerne træffer på grundlag af regnskaberne.

Som led i en revision, der udføres i overensstemmelse med internationale standarder om revision og de yderligere krav, der er gældende i Danmark, foretager vi faglige vurderinger og opretholder professionel skepsis under revisionen. Herudover:

- Identificerer og vurderer vi risikoen for væsentlig fejl-information i regnskaberne, uanset om denne skyldes besvigelser eller fejl, udformer og udfører revisionshandlinger som reaktion på disse risici samt opnår revisionsbevis, der er tilstrækkeligt og egnet til at danne grundlag for vores konklusion. Risikoen for ikke at opdage væsentlig fejl-information forårsaget af besvigelser er højere end ved væsentlig fejl-information forårsaget af fejl, idet besvigelser kan omfatte sammensværgelser, dokumentfalsk, bevidste udeladelser, vildledning eller tilsidesættelse af intern kontrol.

Den uafhængige revisors revisionspåtegning

- ▶ Opnår vi forståelse af den interne kontrol med relevans for revisionen for at kunne udforme revisionshandlinger, der er passende efter omstændighederne, men ikke for at kunne udtrykke en konklusion om effektiviteten af koncernens og selskabets interne kontrol.
- ▶ Tager vi stilling til, om den regnskabspraksis, som er anvendt af ledelsen, er passende, samt om de regnskabsmæssige skøn og tilknyttede oplysninger, som ledelsen har udarbejdet, er rimelige.
- ▶ Konkluderer vi, om ledelsens udarbejdelse af regnskaberne på grundlag af regnskabsprincippet om fortsat drift er passende, samt om der på grundlag af det opnåede revisionsbevis er væsentlig usikkerhed forbundet med begivenheder eller forhold, der kan skabe betydelig tvivl om koncernens og selskabets evne til at fortsætte driften. Hvis vi konkluderer, at der er en væsentlig usikkerhed, skal vi i vores revisionspåtegning gøre opmærksom på oplysninger herom i regnskaberne eller, hvis sådanne oplysninger ikke er tilstrækkelige, modificere vores konklusion. Vores konklusion er baseret på det revisionsbevis, der er opnået frem til datoen for vores revisionspåtegning. Fremtidige begivenheder eller forhold kan dog medføre, at koncernen og selskabet ikke længere kan fortsætte driften.
- ▶ Tager vi stilling til den samlede præsentation, struktur og indhold af regnskaberne, herunder noteoplysningerne, samt om regnskaberne afspejler de underliggende transaktioner og begivenheder på en sådan måde, at der gives et retvisende billede heraf.
- ▶ Opnår vi tilstrækkeligt og egnet revisionsbevis for de finansielle oplysninger for virksomhederne eller forretningsaktiviteterne i koncernen til brug for at udtrykke en konklusion om koncernregnskabet. Vi er ansvarlige for at lede, føre tilsyn med og udføre koncernrevisionen. Vi er eneansvarlige for vores revisionskonklusion.

Vi kommunikerer med den øverste ledelse om bl.a. det planlagte omfang og den tidsmæssige placering af revisionen samt betydelige revisionsmæssige observationer, herunder eventuelle betydelige mangler i intern kontrol, som vi identificerer under revisionen.

Udtalelse om ledelsesberetningen

Ledelsen er ansvarlig for ledelsesberetningen.

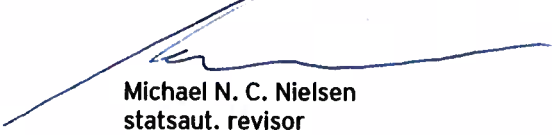
Vores konklusion om regnskaberne omfatter ikke ledelsesberetningen, og vi udtrykker ingen form for konklusion med sikkerhed om ledelsesberetningen.

I tilknytning til vores revision af regnskaberne er det vores ansvar at læse ledelsesberetningen og i den forbindelse overveje, om ledelsesberetningen er væsentligt inkonsistent med regnskaberne eller vores viden opnået ved revisionen eller på anden måde synes at indeholde væsentlig fejlinformation.


Vores ansvar er derudover at overveje, om ledelsesberetningen indeholder krævede oplysninger i henhold til årsregnskabsloven.

Baseret på det udførte arbejde er det vores opfattelse, at ledelsesberetningen er i overensstemmelse med regnskaberne og er udarbejdet i overensstemmelse med årsregnskabslovens krav. Vi har ikke fundet væsentlig fejlinformation i ledelsesberetningen.

København, den 27. april 2021
EY Godkendt Revisionspartnerselskab
CVR-nr. 30 70 02 28



Michael N. C. Nielsen
statsaut. revisor
mne26738



Finn Thomassen
statsaut. revisor
mne33691

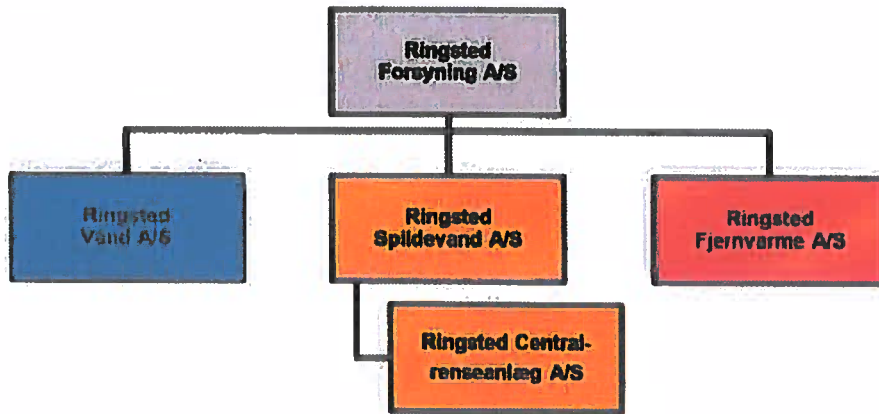
Ledelsesberetning

Oplysninger om selskabet

Navn	Ringsted Forsyning A/S
Adresse, postnr., by	Bragesvej 18, 4100 Ringsted
CVR-nr.	29 77 73 73
Stiftet	1. juli 2006
Hjemstedskommune	Ringsted
Regnskabsår	1. januar - 31. december
Hjemmeside	www.ringstedforsyning.dk
E-mail	info@ringstedforsyning.dk
Bestyrelse	Sadik Zeki Topcu, formand Per Nørhave, næstformand Johnny Dahlgaard Bjarne Madsen, medarbejderrepræsentant Solvejg Kvade Hvidemose, medarbejderrepræsentant
Direktion	Janne Hansen
Revision	EY Godkendt Revisionspartnerselskab Dirch Passers Allé 36, Postboks 250, 2000 Frederiksberg

Ledelsesberetning

Koncernoversigt



Ledelsesberetning

Hoved- og nøgletal for koncernen

t.kr.	2020	2019	2018	2017	2016
Hovedtal					
Nettoomsætning	137.576	154.758	162.726	163.604	150.750
Bruttoresultat	38.687	57.804	63.858	76.628	60.445
Resultat af primær drift	-20.765	-3.244	237	8.659	2.416
Finansielle poster	-5.894	-5.331	-5.331	-6.006	-3.964
Årets resultat	-123	1.148	176.153	1.722	6.983
Langfristede aktiver	2.249.466	2.105.484	2.017.086	2.031.195	1.812.361
Kortfristede aktiver	96.215	48.409	0	0	0
Aktiver i alt (balancesum)	2.345.681	2.153.893	2.017.086	2.031.195	1.812.361
Egenkapital	1.540.877	1.541.000	1.539.852	1.363.699	1.364.546
Langfristede forpligtelser	620.273	471.815	453.160	656.914	430.361
Kortfristede forpligtelser	184.531	141.078	82.576	73.450	68.308
Pengestrømme fra driftsaktiviteten	123.293	58.262	81.728	80.650	67.205
Pengestrømme til investeringsaktiviteten	-210.651	-141.303	-101.539	-71.236	-86.413
Heraf til investering i materielle aktiver	-211.029	-141.644	-101.539	-71.236	-86.413
Pengestrømme fra finansieringsaktiviteten	78.570	27.181	10.725	16.497	1.891
Pengestrøm i alt	-8.788	-55.860	-9.086	25.911	-17.317
Nøgletal					
Overskudsgrad	4,2 %	-2,5 %	0,1 %	5,3 %	1,6 %
Bruttomargin	28,1 %	37,4 %	39,2 %	46,8 %	40,1 %
Likviditetsgrad	52,1 %	34,3 %	0,0 %	0,0 %	0,0 %
Soliditetsgrad	65,7 %	71,5 %	76,3 %	67,1 %	75,3 %
Egenkapitalforrentning	0,0 %	0,1 %	12,1 %	0,1 %	0,5 %
Gennemsnitligt antal fuldtidsbeskæftigede					
	43	43	41	40	41

Der henvises til definitioner og begreber under anvendt regnskabspraksis.

Ledelsesberetning

Koncernens væsentligste aktiviteter

Om Ringsted Forsyning

Ringsted Forsyning består af holdingselskabet Ringsted Forsyning A/S, som ejer de fire datterselskaber. Ringsted Forsyning A/S er 100% ejet af Ringsted Kommune.

- ▶ Ringsted Forsyning A/S
- ▶ Ringsted Vand A/S
- ▶ Ringsted Spildevand A/S
- ▶ Ringsted Centralreanseanlæg A/S
- ▶ Ringsted Fjernvarme A/S

Bestyrelsen i Ringsted Forsyning A/S og i datterselskaberne består af tre generalforsamlingsvalgte medlemmer, der er valgt af kommunalbestyrelsen i Ringsted Kommune, to forbrugervalgte repræsentanter i vandselskaberne og to medarbejderrepræsentanter i Ringsted Forsyning A/S.

Det er givet hver forsyning, dermed også bestyrelsen, at leve op til god selskabsledelse, samt overholde gældende lovgivning for hvert sektorområde, som er vand, varme og spildevand.

Bestyrelsen i Ringsted Forsyning A/S arbejder med de overordnede rammer, der skal sikre, at selskaberne skaber værdi for forbrugere, virksomheder, ejer og samfund. Planerne er langsigtede og skal være holdbare, også i fremtiden.

Ved årsskiftet 2021/2022 skal en ny bestyrelse i arbejdstøjet. Det er valgår i Ringsted Forsyning, og dermed starter en ny fireårige bestyrelsesperiode for (nye) forbrugerrepræsentanter, medarbejderrepræsentanter samt for ejer.

Således skal der i år 2021 ske forbrugervalg, hvor to repræsentanter skal indgå i bestyrelsen for Ringsted Vand A/S, Ringsted Spildevand A/S og Ringsted Centralreanseanlæg A/S.

Ligeledes skal tre bestyrelsesmedlemmer findes blandt de politisk valgte til repræsentation i alle selskaber. Desuden to medarbejderrepræsentanter til Ringsted Forsyning A/S.

Af opgaver ligger der mange, særligt på baggrund af de vedtagne planer i kommunalt og statsligt regi. Vand og spildevandsområdet er nu i sin tredje reguleringsperiode fra statslig side. Ny lovgivning på varmeområdet afventes.

Der arbejdes på lokal forankring, bæredygtige løsninger og udvikling for Ringsted By, dens borgere og dets erhverv. Det er derfor af vigtighed, at Ringsted Forsyning mødes som en central medspiller i fortsat at fremme udviklingen i Ringsted. En forudsætning for denne udvikling er en velfungerende infrastruktur på vand, varme -og spildevandsområdet.

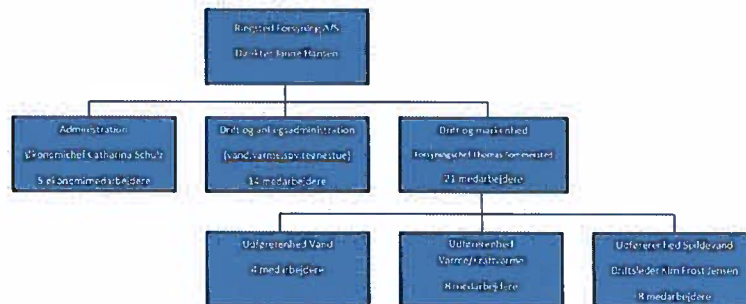
Bestyrelsen 2020

- ▶ Sadik Topcu, formand
- ▶ Per Nørhave, næstformand
- ▶ Johnny Dahlgaard, bestyrelsesmedlem
- ▶ Kristian Schou, forbrugerrepræsentant i Ringsted Vand A/S, Ringsted Spildevand A/S og Ringsted Centralreanseanlæg A/S
- ▶ Niels Conradsen, forbrugerrepræsentant i Ringsted Vand A/S, Ringsted Spildevand A/S og Ringsted Centralreanseanlæg A/S
- ▶ Bjarne Madsen, medarbejderrepræsentant Ringsted Forsyning A/S
- ▶ Solvejg Hvidemose, medarbejderrepræsentant i Ringsted Forsyning A/S

Ledelsesberetning

Organisation

Ringsted Forsyning har 43 ansatte pr. 31. december 2020. På billedet herunder kan du se vores organisationsopbygning.



Ringsted Forsyning A/S aktivitet omfatter udlejning af personaleressourcer, biler og maskiner til koncernselskaberne, samt besiddelse af kapitalandelene i samme selskaber.

Aktiviteter i selskaberne

- ▶ Ringsted Vand A/S - salg og distribution af vand til forbrugerne i Ringsted Kommune, samt nyetablering og vedligeholdelse af forsyningsnettet
- ▶ Ringsted Spildevand A/S - nyetablering og vedligeholdelse af forsyningsnettet i Ringsted Kommune
- ▶ Ringsted Centralrenseanlæg A/S - modtagelse og rensning af spildevand i Ringsted Kommune
- ▶ Ringsted Fjernvarme A/S - produktion og distribution af fjernvarme i Ringsted Kommune, herunder produktion af el til elnettet, samt nyetablering og vedligeholdelse af forsyningsnettet i Ringsted Kommune

Ringsted Kommune er visionær og forventer, at Ringsted Forsyning følger kommunens udvikling på de fire spor fra deres vision; "Ringsted - midt i mulighederne"

- ▶ Ringsted - nærhed, medansvar, medbestemmelse og mangfoldighed
- ▶ Ringsted - lev og vær tilgængelig
- ▶ Ringsted - uddannelse til alle gennem livet
- ▶ Ringsted - en unik position for samarbejde og vækst i erhvervslivet

Det betyder, at vi arbejder med lokal forankring, hvor der er mulighed herfor, bæredygtige løsninger samt udvikling for Ringsted By, dens borgere og erhverv. Det er derfor vigtigt, at Ringsted Forsyning mødes som en central medspiller i fortsat at fremme udviklingen i Ringsted. En forudsætning for denne udvikling er en velfungerende infrastruktur på vand, varme -og spildevandsområdet.

Vi skal være økonomisk ansvarlige, sørge for forsyningsikkerhed nu og i fremtiden, vedligeholde forsyningsnettet og produktionsenheder og have de lange briller på og tænke bæredygtigt. Vi arbejder med følgende fokusområder:

- ▶ Give borgere og virksomheder en god service og vejledning
- ▶ Planlægning og etablering af forsyningsanlæg indenfor vand, varme og spildevand
- ▶ Drift, anlæg og vedligeholdelse af forsyningsanlæg
- ▶ Sikre, at drift og anlæg sker miljømæssigt, teknisk og økonomisk optimalt
- ▶ Øge kommunikation og videndeling, lokal forankring
- ▶ Have fokus på langsigtede løsninger, bæredygtighed og socialt ansvar
- ▶ Sikre stabile takster

Ledelsesberetning

Om os

I Ringsted Forsyning har vi mange forskellige jobfunktioner - I driften er der ansat håndværkere og specialarbejdere, i administrationen kontorassistenter og projektfolk såsom konstruktører og ingeniører mv. Alle med fokus på at sikre en forsyning med fokus på fremtiden for borgere og erhverv i Ringsted Kommune.

Vi er 43 ansatte som arbejder på tværs i organisationen for at skabe sammenhæng og synergier mellem de forskellige forsyningsarter. Eftersom vi er en lille forsyning mandskabsmæssigt, søger vi sammen med leverandører at finde de mest optimale løsninger, det være i fællesskab med entreprenører, rådgiver el.lign.

Udvikling i aktiviteter og økonomiske forhold

Koncernens resultatopgørelse for 2020 udviser et underskud på 123 t.kr. mod et overskud på 1.148 t.kr. sidste år, og koncernens balance pr. 31. december 2020 udviser en egenkapital på 1.540.877 t.kr.

Ledelsen anser årets resultat for tilfredsstillende.

Vandsektoren har været igennem et omfattende sagsforløb om den skattemæssige værdiansættelse af vandsektorselskabernes anlægsaktiver. Pilotsagerne i sagskomplekset blev afgjort af Højesteret den 18. november 2018. Koncernen har derfor indregnet konsekvenserne af pilotsagerne i årsregnskabet og selvangivelsen for 2018, således at årsregnskab og selvangivelse var retvisende.

I løbet af 2019 har Skattestyrelsen udsendt et styresignal, og der har løbende været drøftelser med Skattestyrelsen om håndtering af afgørelsen. Styresignalet og drøftelserne med Skattestyrelsen ændrer ikke ved indregningen af Højesteretsafgørelsen i årsregnskab og selvangivelse for 2018. Status vedrørende skattesagen er derfor uændret i forhold til sidste år og der afventes således fortsat endelig håndtering af selskabets konkrete sag.

Der er indsendt en genoptagelsesansøgning, hvor der anmodes om forhøjelse af de skattemæssige indgangsværdier for Ringsted Vand A/S og Ringsted Spildevand A/S og Ringsted Centralreenseanlæg A/S med afsæt i Højesterets domme. Det skyldes at selskabet tidligere har anvendt alternative værdier, som var lavere end hvad Højesterets dom giver mulighed for. Det forventes at Skattestyrelsen træffer afgørelse inden for kort tid.

Hvad er der sket i 2020?

2020 har været et spændende år, med afslutning af flere store anlægsarbejder og overdragelse til drift. Således har vi saneret eksisterende lednings- og produktionsanlæg indenfor både vand, varme og spildevandsområdet. Tilsvarende har vi etableret nyanlæg, som følge af ny bebyggelse og erhvervsområder. Vi har samlet lukket anlæg for godt 200 mio. kr. for de tre forsyningsområder.

Vores mål har været at leve op til de gældende sektorplaner og lovgivning i øvrigt, som regulerer vores virke på vand, varme -og spildevandsområdet.

Specifikt for spildevandsområdet

2020 var året hvor sidste etape for spildevandskloakering af åbent land foregik. Endelig afslutning af etape 20 forventes i første halvår af 2021, herefter udestår nogle få enkeltejendomme. Dermed er 1435 ejendomme i åbent land tilsluttet den offentlige kloak, hertil sker privat spildevandskloakering for godt 600 ejendomme.

Ringsted Spildevand har sammen med de tilsluttede spildevandsborgere, herunder Ringsted Kommune opfyldt bekendtgørelse om spildevandstilladelser jf. miljøbeskyttelsesloven, desuden EU-direktiver for kloakering åbent land jf. Spildevandsplan 2005, hvor hensynet er beskyttelse af recipienter og grundvand.

Ringsted Spildevand startede tilbage i 2007 med oplandet til søerne og særligt sårbare recipienter, efterfølgende gik vi herefter til at fokusere på de øvrige vandløb, som også løber igennem Ringsted. Der er siden 2007 hvert år blevet kloakeret mellem 100 til 150 ejendomme og lagt 15- 30 km ny spildevandsledning.

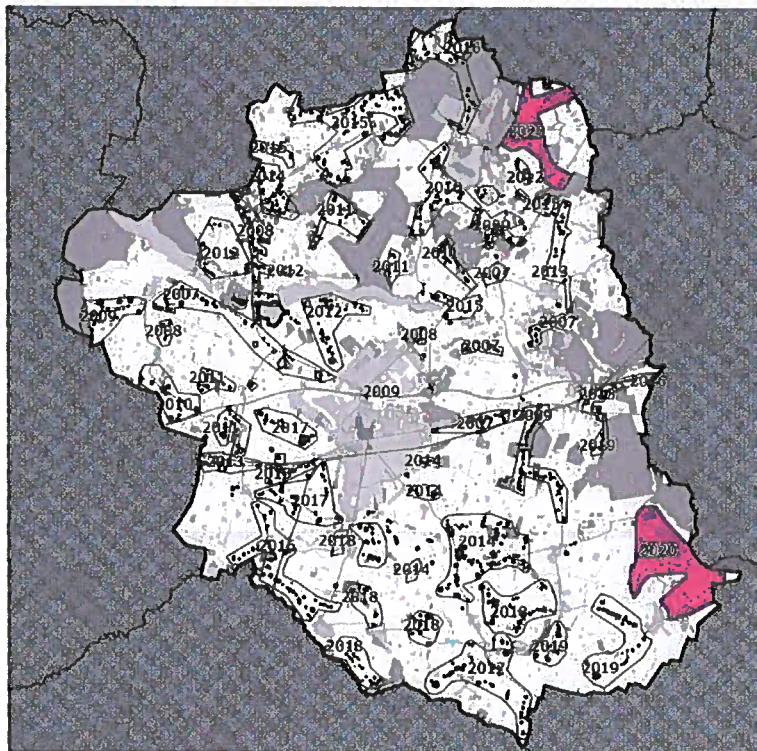
Ledelsesberetning

Det offentlige spildevandssystem er etableret i en kombination af tryksat ledningssystem med pumpestationer og minipumpestationer, almindelige tilslutningsbrønde samt gravitationsledninger. Alt er forbundet med afløb til Møllevejens centralrenseanlæg m.fl.

Processen har forløbet godt. Vi er blevet mødt med forståelse for gennemførelsen af arbejdet, uagtet den økonomiske investering det har medført for den enkelte forbruger, samt et gennemgribende gravearbejde i forbindelse med separatkloakering for ejendommene på egen grund.

En af erfaringerne vi har gjort os, er at kommunikationen ved borgermøder er særligt vigtig. Borgermøderne er nu blevet en fast procedure i forbindelse med større anlægsarbejder i forsyningen. Det generelt for alle tre forsyningsarter.

På nedenstående billede ses en oversigt over områderne, som er offentligt spildevandskloakerede:



Gamle fællesledninger i nye klæder

For Ringsted By og Benløse By er der vedtaget særskilte spildevandstillæg til spildevandsplan 2005. Det betyder at fællessystemet, som er en ledning, der transporterer såvel spildevand som regnvand, skal adskilles, hvormed der etableres et særskilt spildevands- og regnvandssystem.

Således er der planlagt arbejder til og med år 2032 herfor. Lige nu foregår planlægningen for udarbejdelse af fremtidig kloakering for de øvrige landsbyer i Ringsted Kommune.

Når vi taler om gamle rør i nye klæder, ligger der en stor forundersøgelse til grund for, hvor anlægsarbejdet påbegyndes. Hensynet er slid, alder, brud samt fremtidigt behov af ledningstype.

Det er et stort logistisk puslespil, som skal tilrettelægges med det langsigtede perspektiv for øje og til mindst mulig gene for brugere, borgere og virksomheder i nærheden af anlægsarbejdet. Ringsted Spildevands arbejde har været centreret omkring bymidten af Ringsted By, hvor arbejdet nu så småt bevæger sig ud i de tilstødende gader.

Spildevandstillæg 16, 18 og 20 beskriver for de enkelte veje og ejendomme, hvad som skal foretages samt et anslået udførelsesårstal. <https://ringstedforsyning.dk/spildevandsplan/>

Vi renoverer og omlægger fællesledninger, med et sæt nye regn- og spildevandsledninger jf. spildevandsplanen.

Ledelsesberetning

I tillæg til de 15 private vandværker, deltager vi i Ringsted Vandsamarbejde I/S. Det er et samarbejde mellem de lokale vandværker i Ringsted Kommune og HOFOR A/S, som fra kildepladser i området henter drikkevand til København. Samarbejdet er etableret med ét klart formål; at passe på det fælles drikkevand.

Vandsamarbejdet varetager aktiviteter, der har til formål at forebygge eller afhjælpe problemer forårsaget af kvaliteten af de vandressourcer, som vandværkerne indvinder fra, eller forventer at indvinde fra i fremtiden.

Fra myndighedens side arbejdes der pt. på nye vandindvindingsplaner, herunder beskyttelsesnære områder for vores borer. På den måde kan vi sikre tilstrækkeligt rent drikkevand i fremtiden.

Drikkevandet i Ringsted er så rent, at det umiddelbart kan transporteres direkte ud til forbrugeren. Dog skal det beluftes og sive igennem et sandfilter. Når grundvandet hentes op fra undergrunden, indeholder det ingen ilt. Ved at blæse atmosfærisk luft ind i vandet, går jern og mangan fra at være opløst i vandet til at blive uopløseligt. De danner bitte små "fnug" i vandet, som efterfølgende kan fjernes i sandfilteret. Når vandet synker ned gennem sandfilteret, vil jern og mangan "klæbe" til sandkornene, og det færdigbehandlede vand ledes ud fra bunden af sandfiltret.

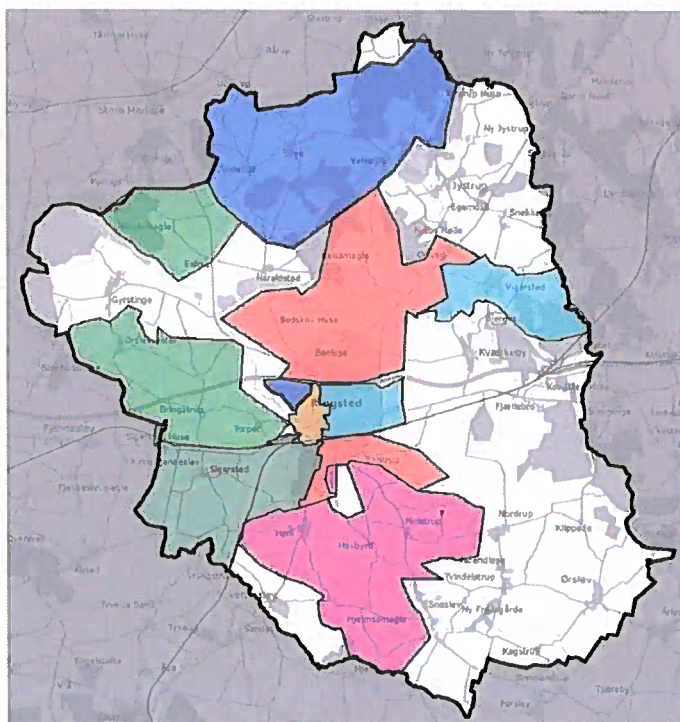
Over tid vil filtermaterialet skulle udskiftes. De fire sandfilterkar på Havemølleværkerne har indtil nu fået udskiftet 40 tons gammelt filtermateriale med nyt filtermateriale.

Gamle vandforsyningsledninger i nye klæder

Et andet fokus er vandspild, vi har set en stigning i vandspild over årene, hvilket støtter op om vores fortsatte sanering af vandforsyningsledninger samt sektionering af vandforsyningsområder. Hvor vandforsyningsområdet opdeles i flere mindre områder/sektioner jf. billedet. For at indkredse vandspildet, er det vores hensigt, at vi kan sammenstille det natlige forbrug ved målingerne for hver sektion, for derigennem at kunne komme vandspildet til livs.

I Ringsted er vi "begunstiget" med ler- og kalkholdig jord, hvilket betyder at en lækage på en vandforsyningsledning ikke altid kommer til overfladen, men siver langs med ledningen. Vi har oplevet at finde lækager under vores sanering af ledninger.

Vi har renoveret 1,1 km vandforsyningsledninger og nyanlagt 5 km i 2020, og har foreløbig fem målbare sektioner, der skal udbygges med yderligere syv sektioner.



Ledelsesberetning

Specifikt for varmeområdet

For Ringsted Fjernvarme gør det sig gældende, at vi har fokus på at levere en grøn varmeforsyning til en attraktiv varmepris. Vi har i år 2020 udbygget vores produktionsanlæg med en ny eldrevet varmepumpe, det vil sige tre varmepumper, som i kombination kører på vedvarende energikilder såsom vand, vind -og solenergi.

Den nye varmepumpe er på i alt 11 MW og skal understøtte den eksisterende varmeforsyning, tilsvarende tilgodese den fortsatte udbygning, der sker i Ringsted Kommune.

Et andet tiltag er det statslige ønske om at udfase olie- og gaskunder, dette med udgang af 2030. Det vil i den forbindelse være sig givet at vi først tilbyder fjernvarmeforsyning i områder, som naturligt grænser op til det eksisterende fjernvarmenet i Ringsted By. For hvert nyt gasområde der konverteres, skal der udarbejdes et projektforslag, som skal myndighedsbehandles, inden anlægsarbejdsarbejdet kan påbegyndes.

Første gasområde, hvor der er sket konvertering fra gas til fjernvarme, er Søndervangsområdet. Kommende projektområder er Kærehave, Korsevænget og Balstrupvej.

Gamle fjernvarmeledninger i nye klæder

Fjernvarme består af et sammenhængende system, fra produktionsanlægget og til levering igennem diverse forsyningsledninger til jer forbrugere. Ledningsnettet består af større transmissionsledninger, hovedledninger og fordelingsledninger, for slutteligt at blive leveret igennem en stikledning til den enkelte ejendom.

Vores fokus på sanering af de eksisterende fjernvarmeledninger, har sammenhæng til flere ting:

- ▶ Alder, materiale og fortætningsområde
- ▶ Reduktion af fremløbstemperatur
- ▶ Investering i nye varmeproduktionsenheder

Fjernvarmeledninger bliver med alderen dårligere og mister isoleringsevnen på grund af kondensvand. Derfor udskifter vi dem med nye ledninger, som sikrer et mindre varmetab. De nye ledninger har en levetid på op til 50-70 år, og de nye ledninger er bedre isoleret end de gamle. Det giver mindre varmetab frem til dit hus og er bedre for miljøet, da vi udnytter varmen bedre.

Vi har renoveret 2,2 km og nyanlagt 4 km varmeforsyningsledninger i 2020.

Generelt for sanering af vand, varme og spildevandsledninger

Vi må erkende, at vi i hvert projekt bliver overraskede over omfanget af ikke kendte forhold i undergrunden. Det selvom alle projekter starter op med en forundersøgelse af området, både indenfor vand, varme -eller spildevandsforsyning.

Vi er i gamle kort for at finde sammenhæng mellem ledningsnettet og mulige føringsveje på den private grund. Vi besøger også grundejere. Men uagtet dette, er ikke alt nødvendigvis tilgængelig, hvilket medfører projektændringer undervejs. Af typiske problematikker kan nævnes: kombinationer af flere ejendomme på samme fjernvarmestik, det samme gør sig gældende for vandforsyning. Ledninger som er tilkøbt spildevandssystemet, men ikke er registreret. Sideløbende med anlægsarbejdet foregår der også en del oprydning og fjernelse af gamle ledninger.

En anden ting, som kan nævnes, er de ukendt forhold i vejarealer, der ikke er registreret, og dermed kan betyde ændret ledningstracé. I Sct. Bendtsgade dukkede en gammel bunker op. I Sct. Hansgade var det en fjernvarmefastspænding, som ikke var registreret.

Fælles for alle disse forhold er, at de kan foranledige ændringer i projektet, forlængelse af tidsplan og en ændret økonomi.

Ledelsesberetning

På billedet herunder ses indgangen til bunkeren, som vi fandt på Sct. Bendtsgade:



Drift, investeringer, verdensmål og klima i fremtiden

I Ringsted Forsyning har vi en projektbaseret tilgang, til vores arbejde med verdensmål, hvor vi sikrer konkrete tiltag i projektet, som også kan valideres efterfølgende. Det handler om at skabe robuste løsninger, som er på forkant med udviklingen, til gavn for borgernes sundhed, tilfredshed, miljø og klima. Det handler om vores store indvirken på samfundet, og at være sig dette ansvar bevidst.

I tillæg hertil, er der indgået en ny klimaaftale i 2020 om reduktion af drivhusgasser frem mod 2030. Det gælder på alle tre forsyningsområder, at vi skal reducere vores klimaaftryk, være neutrale - og måske endda energiproducerende (grøn energi).

Det betyder, at vi skal vurdere vores projekter på flere områder. Ud over økonomi skal der indtænkes grønne og bæredygtige løsninger. Det betyder også helt nye værktøjer og teknologier. Alene er vi ikke herom. Med fælles hjælp fra branchen samt leverandører og ingeniørhuse, arbejdes der på et fremtidssikkert forsyningsnet i Ringsted Kommune.

En forsyning er ikke kun ledninger, men et bredt spektrum af mange faglige områder.

På billedet herunder, kan man se hvilke verdensmål vi arbejder med i vores projekter:



Ledelsesberetning

Kommunikation og viden

Information om os og vores projekter kan man finde på vores hjemmeside, www.ringstedforsyning.dk. Specifikt for anlægsprojekter, er det muligt at tilmelde sig et nyhedsbrev for det enkelte projekt. Særlige tiltag indenfor undervisning, verdensmål, blødgøring og andre emner, fremgår af vores hjemmeside, Facebook, Instagram og LinkedIn - vi hører meget gerne fra jer, hvis der er ideer til forbedringer af indhold.

Man kan følge os her

Facebook: <https://www.facebook.com/ringstedforsyning/>

Instagram: https://www.instagram.com/ringsted_forsyning/

Hjemmeside: <https://ringstedforsyning.dk/>

LinkedIn: <https://www.linkedin.com/company/ringsted-forsyning-a-s>

God læselyst

Finansielle risici og brug af finansielle instrumenter

Driftsrisici

Selskabet har ingen særlige driftsrisici.

Markedsrisici

Koncernen har ingen særlige markedsrisici.

Renterisici

Da den rentebærende nettogæld i vidt omfang er fast forrentet/basisrentelån, vil moderate ændringer i renteniveauet ikke have nogen væsentlig, direkte effekt på indtjeningen.

Kreditrisici

Koncernen har ingen særlige kreditrisici.

Begivenheder efter balancedagen

Der er ikke efter balancedagen indtruffet begivenheder af væsentlig betydning for koncernens og virksomhedens finansielle stilling.

Koncern- og årsregnskab 1. januar - 31. december

Resultatopgørelse

Note	t.kr.	Koncern		Modervirksomhed	
		2020	2019	2020	2019
3	Nettoomsætning	137.576	154.758	31.058	32.736
	Produktionsomkostninger	-98.889	-96.954	-27.527	-29.140
	Bruttoresultat	38.687	57.804	3.531	3.596
	Distributionsomkostninger	-50.856	-54.097	0	0
	Administrationsomkostninger	-8.597	-6.951	-3.807	-4.101
	Resultat af primær drift	-20.766	-3.244	-276	-505
4	Andre driftsindtægter	26.537	352	249	233
5	Andre driftsomkostninger	0	-955	0	-1
	Resultat før finansielle poster	5.771	-3.847	-27	-273
	Andel af resultat efter skat i dattervirksomheder	0	0	-144	1.335
	Finansielle indtægter	160	201	113	104
6	Finansielle omkostninger	-6.054	-5.532	-58	-65
	Resultat før skat	-123	-9.178	-116	1.101
7	Skat af årets resultat	0	10.326	-7	47
	Årets resultat	-123	1.148	-123	1.148

Koncern- og årsregnskab 1. januar - 31. december
Balance

Note	t.kr.	Koncern		Modervirksomhed	
		2020	2019	2020	2019
		AKTIVER			
		Langfristede aktiver			
8	Immaterielle aktiver				
	Pensionsaktiver	1.590	2.238	0	0
	Afsluttede medfinansieringsprojekter	17.277	15.044	0	0
	Medfinansieringsprojekter under udførelse	111.205	108.260	0	0
		<u>130.072</u>	<u>125.542</u>	<u>0</u>	<u>0</u>
9	Materielle aktiver				
	Grunde og bygninger	28.354	28.885	0	0
	Distributionsanlæg	1.771.500	1.701.972	0	0
	Produktionsanlæg og maskiner	226.289	155.713	0	0
	Andre anlæg, driftsmateriel og inventar	2.871	2.540	2.043	1.593
	Materielle anlægsaktiver under udførelse	29.739	23.114	1.556	869
		<u>2.058.753</u>	<u>1.912.224</u>	<u>3.599</u>	<u>2.462</u>
10	Finansielle aktiver				
	Kapitalandele i dattervirksomheder	0	0	1.537.439	1.537.583
	Opkrævningsret vedrørende forrentning	60.616	67.693	0	0
	Andre kapitalandele	25	25	25	25
		<u>60.641</u>	<u>67.718</u>	<u>1.537.464</u>	<u>1.537.608</u>
	Langfristede aktiver i alt	<u>2.249.466</u>	<u>2.105.484</u>	<u>1.541.063</u>	<u>1.540.070</u>
	Kortfristede aktiver				
	Varebeholdninger				
	Råvarer og hjælpematerialer	2.231	2.231	0	0
		<u>2.231</u>	<u>2.231</u>	<u>0</u>	<u>0</u>
11	Tilgodehavender				
	Tilgodehavender fra salg og tjenesteydelser	39.190	10.306	10.586	3.256
	Tilgodehavender hos tilknyttede virksomheder	0	0	14.867	5.547
	Tilgodehavende selskabsskat	1.228	1.228	7.852	7.852
	Andre tilgodehavender	15.239	13.901	308	357
12	Reguleringsmæssig underdækning	0	714	0	0
	Udskudt skatteaktiv	0	0	429	435
		<u>55.657</u>	<u>26.149</u>	<u>34.042</u>	<u>17.447</u>
	Likvide beholdninger	<u>38.327</u>	<u>20.029</u>	<u>32.178</u>	<u>6.884</u>
	Kortfristede aktiver i alt	<u>96.215</u>	<u>48.409</u>	<u>66.220</u>	<u>24.331</u>
	AKTIVER I ALT	<u>2.345.681</u>	<u>2.153.893</u>	<u>1.607.283</u>	<u>1.564.401</u>

Koncern- og årsregnskab 1. januar - 31. december
Balance

Note	t.kr.	Koncern		Modervirksomhed	
		2020	2019	2020	2019
		PASSIVER			
		Egenkapital			
13	Aktiekapital	55.500	55.500	55.500	55.500
	Reserve for nettoopskrivning efter indre værdis metode	0	0	1.081.795	1.081.939
	Overført resultat	1.485.377	1.485.500	403.582	403.561
	Egenkapital i alt	1.540.877	1.541.000	1.540.877	1.541.000
		Forpligtelser			
14	Langfristede forpligtelser				
	Pensioner og lignende forpligtelser	2.121	2.238	0	0
	Tidsmæssige forskelle i betalinger	63.428	41.604	0	0
	Kreditinstitutter	263.687	186.872	0	0
	Kommunale medfinansieringsprojekter	128.068	122.890	0	0
12	Reguleringsmæssig overdækning	0	1.332	0	0
	Periodeafgrænsningsposter	162.969	116.879	0	0
	Langfristede forpligtelser i alt	620.273	471.815	0	0
		Kortfristede forpligtelser			
	Gæld til kreditinstitutter	9.958	7.770	0	0
	Gæld til banker	93.392	66.306	0	0
	Kommunale medfinansieringsprojekter	653	0	0	0
12	Reguleringsmæssig overdækning	8.791	17.350	0	0
	Leverandører af varer og tjenesteydelser	50.946	32.091	2.294	2.189
	Gæld til tilknyttede virksomheder	0	0	46.030	6.258
	Skyldig selskabsskat	0	0	7.400	7.400
	Anden gæld	18.171	15.496	10.682	7.554
	Periodeafgrænsningsposter	2.620	2.065	0	0
	Kortfristede forpligtelser i alt	184.531	141.078	66.406	23.401
	Forpligtelser i alt	804.804	612.893	66.406	23.401
	PASSIVER I ALT	2.345.681	2.153.893	1.607.283	1.564.401

- 1 Anvendt regnskabspraksis
- 2 Usikkerhed om indregning og måling
- 15 Personaleomkostninger
- 16 Kontraktlige forpligtelser og eventualposter m.v.
- 17 Eventualaktiver
- 18 Sikkerhedsstillelser
- 19 Nærtstående parter
- 20 Resultatdisponering

Koncern- og årsregnskab 1. januar - 31. december

Egenkapitalopgørelse

		Koncern		
Note	t.kr.	Aktiekapital	Overført resultat	I alt
	Egenkapital 1. januar 2019	55.500	1.484.352	1.539.852
	Overført via resultatdisponering	0	1.148	1.148
	Egenkapital 1. januar 2020	55.500	1.485.500	1.541.000
	Overført via resultatdisponering	0	-123	-123
	Egenkapital 31. december 2020	55.500	1.485.377	1.540.877

		Modervirksomhed			
Note	t.kr.	Aktiekapital	Reserve for nettoopskrivning efter indre værdis metode	Overført resultat	I alt
	Egenkapital 1. januar 2019	55.500	1.080.604	403.748	1.539.852
20	Overført via resultatdisponering	0	1.335	-187	1.148
	Egenkapital 1. januar 2020	55.500	1.081.939	403.561	1.541.000
20	Overført via resultatdisponering	0	-144	21	-123
	Egenkapital 31. december 2020	55.500	1.081.795	403.582	1.540.877

Koncern- og årsregnskab 1. januar - 31. december

Pengestrømsopgørelse

Note	t.kr.	Koncern	
		2020	2019
	Årets resultat	-123	1.148
21	Reguleringer	87.915	68.323
	Pengestrømme fra primær drift før ændring i driftskapital	87.792	69.471
22	Ændring i driftskapital	41.395	-5.878
	Pengestrømme fra primær drift	129.187	63.593
	Renteindbetalinger m.v.	160	201
	Renteudbetalinger m.v.	-6.054	-5.532
	Pengestrømme fra driftsaktivitet	123.293	58.262
	Køb af materielle aktiver	-211.029	-141.644
	Salg af materielle aktiver	378	341
	Pengestrømme til investeringsaktivitet	-210.651	-141.303
	Optagelse af lån hos kreditinstitutter	87.300	34.400
	Afdrag på langfristede forpligtelser	-8.730	-7.219
	Pengestrømme fra finansieringsaktivitet	78.570	27.181
	Årets pengestrøm	-8.788	-55.860
	Likvider 1. januar	-46.277	9.583
23	Likvider 31. december	-55.065	-46.277

Koncern- og årsregnskab 1. januar - 31. december

Noter

1 Anvendt regnskabspraksis

Årsrapporten for Ringsted Forsyning A/S for 2020 er aflagt i overensstemmelse med årsregnskabslovens bestemmelser for mellemstore klasse C-virksomheder.

Årsregnskabet er aflagt efter samme regnskabspraksis som sidste år.

Koncernregnskabet

Koncernregnskabet omfatter modervirksomheden Ringsted Forsyning A/S og dattervirksomheder, hvori Ringsted Forsyning A/S direkte eller indirekte besidder mere end 50% af stemmerettighederne eller på anden måde har bestemmende indflydelse. Virksomheder, hvori koncernen besidder mellem 20% og 50% af stemmerettighederne og udøver betydelig, men ikke bestemmende indflydelse, betragtes som associerede virksomheder.

Koncernregnskabet er udarbejdet som et sammendrag af modervirksomhedens og de enkelte dattervirksomheders regnskaber, opgjort efter koncernens regnskabspraksis, elimineret for koncerninterne indtægter, omkostninger og interne mellemværender, samt realiserede og urealiserede fortjenester ved transaktioner mellem de konsoliderede virksomheder.

I koncernregnskabet indregnes dattervirksomhedernes regnskabsposter 100%.

Reguleringsmæssig over-/ underdækning

Varmeforsyningen

Selskaber med varmeaktivitet er underlagt det særlige "hvile i sig selv"-princip i henhold til varmforsyningsloven. Princippet medfører, at årets over- eller underdækning, opgjort som årets resultat efter varmforsyningsloven, i forhold til opkrævede priser, skal tilbageføres eller kan opkræves hos forbrugerne ved indregning i efterfølgende års priser. Årets over- eller underdækning indregnes i nettoomsætningen. Den akkumulerede over- eller underdækning efter varmforsyningslovens regler er udtryk for et mellemværende med forbrugerne og indregnes i balancen under gæld eller tilgodehavender.

Vandselskaberne

Såfremt de hos forbrugerne opkrævede beløb for vandforsyningen samt for transport og behandling af spildevand er mindre end den udmeldte økonomiske ramme med fradrag eller tillæg af kendte og godkendte reguleringer, indregnes forskellen i balancen som et tilgodehavende i det omfang underdækningen forventes opkrævet. Endvidere indregnes forskellen mellem de hos forbrugerne opkrævede beløb, såfremt de er mindre end omkostningerne ved drift af tømningssordningen, i balancen som et tilgodehavende i det omfang underdækningen forventes opkrævet.

Såfremt de hos forbrugerne opkrævede beløb overstiger den økonomiske ramme med fradrag eller tillæg af kendte og godkendte reguleringer, indregnes forskellen i balancen som en gældsforpligtelse. Overstiger de hos forbrugerne opkrævede beløb omkostningerne ved drift af tømningssordningen indregnes forskellen tilsvarende i balancen som en gældsforpligtelse.

Koncern- og årsregnskab 1. januar - 31. december**Noter****1 Anvendt regnskabspraksis (fortsat)****Resultatopgørelsen****Nettoomsætning**

Nettoomsætning, der omfatter indtægter fra faste bidrag samt bidrag fra salg af drikkevand, afledning og behandling af spildevand, indtægter fra drift af tømningsordningen indtægter fra salg af el og varme, samt salg af andre ydelser indregnes i resultatopgørelsen i takt med levering/modtagelse, hvis indtægten kan opgøres pålideligt, og betaling forventes modtaget. I nettoomsætningen indregnes desuden eventuelle andre offentlige ydelser, der knytter sig til produktion eller levering af el.

Indtægter fra variable bidrag i tilknytning til koncernens vand-, spildevands- og varmeaktivitet opgøres på grundlag af kundernes måler aflæsninger. Forbrugsåret for levering af drikkevand samt afledning og behandling af spildevand og levering af varme omfatter samme periode som regnskabsåret. Salg af vand og varme samt afledning og behandling af spildevand indregnes på basis af et års levering og forbrug af vand og varme i henhold til årsopgørelsen på tidspunktet for regnskabsårets afslutning.

Nettoomsætningen indregnes ekskl. moms og afgifter opkrævet på vegne af tredjepart.

Nettoomsætningen reguleres med en eventuel over-/underdækning samt forrentning af indskudskapital.

Produktionsomkostninger

Produktionsomkostninger omfatter omkostninger, der er medgået til at opnå årets nettoomsætning. Herunder indgår direkte og indirekte omkostninger til hjælpematerialer, vedligehold samt afskrivninger på produktionsanlæg.

Distributionsomkostninger

Distributionsomkostninger omfatter omkostninger, som kan henføres til transport af spildevand samt levering af drikkevand og fjernvarme. Under regnskabsposten hører endvidere reparation og vedligeholdelse af ledningsnetm drift af pumpestationer, ledningsregistrering, personale og afskrivning på distributionsaktiver. Omkostningerne ved aflæsning af forbrugsmålere betragtes som en distributionsomkostning.

Administrationsomkostninger

Administrationsomkostninger omfatter omkostninger til administrative funktioner, herunder vederlag til medarbejdere i administrationen, kundeadministration og information, administrativt it, revision kontorhold, afskrivninger vedrørende aktiver, der benyttes til administration samt inkassebehandling og tab på kunder.

Andre driftsindtægter og -omkostninger

Andre driftsindtægter og andre driftsomkostninger indeholder regnskabsposter af sekundær karakter i forhold til koncernens aktiviteter, herunder lejeindtægter, avance ved salg af anlægsaktiver m.v.

Afskrivninger

Af- og nedskrivninger omfatter afskrivninger på immaterielle og materielle aktiver.

Afskrivningsgrundlaget, der opgøres som kostprisen med fradrag af eventuel restværdi, afskrives lineært over den forventede brugstid, baseret på følgende vurdering af aktivernes forventede brugstider:

Bygninger	6-50 år
Distributionsanlæg	10-75 år
Produktionsanlæg og maskiner	6-75 år

Koncern- og årsregnskab 1. januar - 31. december

Noter

1 Anvendt regnskabspraksis (fortsat)

Andre anlæg, driftsmateriel og inventar 5-10 år

Afskrivningsgrundlaget opgøres under hensyntagen til aktivets restværdi og reduceres med eventuelle nedskrivninger. Afskrivningsperioden og restværdien fastsættes på anskaffelsestidspunktet og revideres årligt. Overstiger restværdien aktivets regnskabsmæssige værdi, ophører afskrivning.

Ved ændring i afskrivningsperioden eller restværdien indregnes virkningen for afskrivninger fremadrettet som en ændring i regnskabsmæssigt skøn.

Grunde afskrives ikke.

Finansielle indtægter og omkostninger

Finansielle indtægter og omkostninger indeholder renter, garantiprovision samt tillæg og godtgørelser under acontoskatteordningen m.v.

Skat

Koncernens selskaber er omfattet af de danske regler om tvungen national sambeskatning af Ringsted Forsyning-koncernens dattervirksomheder. Dattervirksomheder indgår i sambeskatningen fra det tidspunkt hvor de indgår i konsolideringen i koncernregnskabet og frem til det tidspunkt, hvor de udgår fra konsolidering. Ringsted Forsyning A/S er administrationselskab for sambeskatningen og afregner som følge heraf alle betalinger af selskabsskat med skattemyndighederne.

Den aktuelle danske selskabsskat fordeles ved afregning af sambeskatningsbidrag mellem de sambeskattede virksomheder i forhold til disses skattepligtige indkomster. I tilknytning hertil modtager virksomheder med skattemæssigt underskud sambeskatningsbidrag fra virksomheder, der har kunnet anvende dette underskud til nedsættelse af eget skattemæssigt overskud.

Årets skat, der består af årets aktuelle selskabsskat og ændring i udskudt skat - herunder som følge af ændring i skattesats - indregnes i resultatopgørelsen med den del, der kan henføres til årets resultat, og direkte i egenkapitalen med den del, der kan henføres til posteringer direkte i egenkapitalen.

Balancen

Immaterielle aktiver

Pensionsaktiver

Takstrettigheder, henført til immaterielle aktiver, omfatter pensionsforpligtelser vedrørende tjenestemænd, som har været tilknyttet forsyningsaktiviteten, indtil stiftelsen af selskaberne Ringsted Vand A/S og Ringsted Fjernvarme A/S. Takstrettighederne udgør en ikke-udnyttet opkrævningsret overfor forbrugerne. Takstrettigheden er klassificeret som et immaterielt aktiv som følge af at retten har en fremtidig økonomisk nytteværdi for selskabet. Denne ret modsvarer af en tilsvarende forpligtelse til at afregne pension til Ringsted Kommune i takt med at forpligtelsen forfalder til betaling.

Koncern- og årsregnskab 1. januar - 31. december

Noter

1 Anvendt regnskabspraksis (fortsat)

Kommunale medfinansieringsprojekter

I henhold til Bekendtgørelse om spildevandsforsyningsselskabers medfinansiering af kommunale og private projekter vedrørende tag- og overfladevand kan spildevandselskaber medfinansiere projekter og i taksterne indregne omkostninger, som efter en konkret vurdering er nødvendige af hensyn til klimaprojekters håndtering af tag- og overfladevand, herunder omkostninger til investering, drift og vedligeholdelse, samt omkostninger til reetablering. Projektejer er således ikke spildevandsselskabet, men spildevandsselskabet opnår ved at forpligtelse sig til at finansiere projektet en tilsvarende opkrævningsret hos forbrugerne.

Når der modtages meddelelse fra tilsynsmyndigheden om godkendelse til at indregne et klimaprojekt i den økonomiske ramme indregnes en finansiel forpligtelse svarende til den investeringssum som spildevandsselskabet har forpligtet sig til at finansiere. Der indregnes samtidig et tilsvarende immaterielt aktiv. Når projektet afsluttes, opgøres den endelige forpligtelse for spildevandsselskabet.

Afdrag til projektejer modregnes i forpligtelsen, og opkrævninger hos forbrugerne til dækning af investeringen modregnes i det immaterielle aktiv. De årlige driftsomkostninger og finansielle omkostninger vedrørende den andel af projektet som spildevandsselskabet finansierer, indregnes i nettoomsætningen og i relevante omkostningsposter i takt med at de opkræves. I det omfang forudsætningerne for et projekt ændres reguleres det immaterielle aktiv samt den finansielle forpligtelse tilsvarende.

Materielle aktiver

Materielle anlægsaktiver anskaffet før 1. januar 2010 er målt til standardpriser med fradrag af akkumulerede afskrivninger baseret på standardlevetider. Standardpriser og standardlevetider er udmeldt af forsyningssekretariatet i forbindelse med opgørelsen af den reguleringsmæssige åbningsbalance.

Materielle aktiver anskaffet 1. januar 2010 eller senere måles ved første indregning til kostpris.

Grunde og bygninger, produktionsanlæg og maskiner samt andre anlæg, driftsmateriel og inventar måles efterfølgende til kostpris med fradrag af akkumulerede af- og nedskrivninger.

Kostprisen omfatter anskaffelsesprisen og omkostninger direkte tilknyttet anskaffelsen indtil det tidspunkt, hvor aktivet er klar til brug. For egne fremstillede aktiver omfatter kostprisen direkte og indirekte omkostninger til lønforbrug, materialer, komponenter og underleverandører,

Kostprisen på et samlet aktiv opdeles i separate bestanddele der afskrives hver for sig, hvis brugstiden på de enkelte bestanddele er forskellige.

Finansielle aktiver

Opkrævningsret vedrørende forrentning

Det finansielle aktiv omfatter opkrævningsret vedrørende forrentning af den varmeprismæssige indskudskapital. Opkrævningsretten vedrørende forrentning af indskudskapital indregnes og måles til den værdi hvormed aktivet forventes realiseret ved indregning og opkrævning i taksterne hos forbrugerne.

Koncern- og årsregnskab 1. januar - 31. december

Noter

1 Anvendt regnskabspraksis (fortsat)

Kapitalandele i dattervirksomheder

Resultatopgørelsen

I resultatopgørelsen indregnes den forholdsmæssige andel af de enkelte dattervirksomheders resultat efter skat og efter forholdsmæssig eliminering af internavance/tab.

Balancen

Kapitalandele i dattervirksomheder måles ved første indregning til kostpris og efterfølgende til den forholdsmæssige andel af virksomhedernes indre værdi opgjort efter modervirksomhedens regnskabspraksis med fradrag eller tillæg af urealiserede koncerninterne avancer og tab.

Dattervirksomheder med negativ regnskabsmæssig indre værdi måles til 0 kr., og et eventuelt tilgodehavende hos disse virksomheder nedskrives med modervirksomhedens andel af den negative indre værdi, i det omfang det vurderes som uerholdeligt. Hvis den regnskabsmæssige negative indre værdi overstiger tilgodehavender, indregnes det resterende beløb som en forpligtelse i det omfang modervirksomheden har en retlig eller faktisk forpligtelse til at dække dattervirksomhedens underbalance.

Nettoopskrivning af kapitalandele i dattervirksomheder overføres under egenkapitalen til reserve for nettoopskrivning efter den indre værdis metode, i det omfang den regnskabsmæssige værdi overstiger anskaffelseskostprisen.

Nyerhvervede eller nystiftede virksomheder indregnes i årsregnskabet fra anskaffelsestidspunktet. Solgte eller afviklede virksomheder indregnes frem til afståelsestidspunktet.

Fortjeneste eller tab ved afhændelse af dattervirksomheder og associerede virksomheder opgøres som forskellen mellem afhændelssummen og den regnskabsmæssige værdi af nettoaktiver på salgstidspunktet samt forventede omkostninger til salg eller afvikling. Fortjeneste og tab indregnes i resultatopgørelsen under finansielle poster.

Ved køb af nye dattervirksomheder anvendes overtagelsesmetoden, hvorefter de nytilkøbte virksomheders aktiver og forpligtelser måles til dagsværdi på erhvervelsestidspunktet. Der indregnes en hensat forpligtelse til dækning af omkostninger ved besluttede omstruktureringer i den erhvervede virksomhed i forbindelse med købet. Der tages hensyn til skatteeffekten af de foretagne omvurderinger.

Værdiforringelse af langfristede aktiver

Den regnskabsmæssige værdi af immaterielle, materielle, finansielle aktiver samt kapitalandele i dattervirksomheder vurderes årligt for indikationer på værdiforringelse, ud over det som udtrykkes ved afskrivning.

Foreligger der indikationer på værdiforringelse, foretages nedskrivningstest af hver enkelt aktiv henholdsvis gruppe af aktiver. Der foretages nedskrivning til genindvindingsværdien, hvis denne er lavere end den regnskabsmæssige værdi.

Det er alene indikationer på værdiforringelse, der relaterer sig til begivenheder indtrådt efter aktivernes anskaffelse, som udløser nedskrivningstest.

Koncern- og årsregnskab 1. januar - 31. december

Noter

1 Anvendt regnskabspraksis (fortsat)

Varebeholdninger

Varebeholdninger måles til kostpris efter FIFO-metoden. Er nettorealiseringsværdien lavere end kostprisen, nedskrives til denne lavere værdi.

Kostpris for varebeholdninger omfatter anskaffelsespris med tillæg af hjemtagelsesomkostninger.

Nettorealiseringsværdi for varebeholdninger opgøres som salgssum med fradrag af færdiggørelsesomkostninger og omkostninger, der afholdes for at effektuere salget, og fastsættes under hensyntagen til omsættelighed, ukurans og udvikling i forventet salgspris.

Tilgodehavender

Tilgodehavender måles til amortiseret kostpris.

Der foretages nedskrivning til imødegåelse af tab, hvor der vurderes at være indtruffet en objektiv indikation på, at et tilgodehavende eller en portefølje af tilgodehavender er værdiforringet. Hvis der foreligger en objektiv indikation på, at et individuelt tilgodehavende er værdiforringet, foretages nedskrivning på individuelt niveau.

Tilgodehavender, hvor der ikke foreligger en objektiv indikation på værdiforringelse på individuelt niveau, vurderes på porteføljeniveau for objektiv indikation for værdiforringelse. Porteføljerne baseres primært på debitorernes hjemsted og kreditvurdering i overensstemmelse med virksomhedens risikostyringspolitik. De objektive indikatorer, som anvendes for porteføljer, er fastsat baseret på historiske tabserfaringer.

Nedskrivninger opgøres som forskellen mellem den regnskabsmæssige værdi af tilgodehavender og nutidsværdien af de forventede pengestrømme, herunder realiseringsværdi af eventuelle modtagne sikkerhedsstillelser. Som diskonteringsats anvendes den effektive rente for det enkelte tilgodehavende eller portefølje.

Likvider

Likvider omfatter likvide beholdninger samt kortfristet gældsforpligtelser til kreditinstitutter

Egenkapital

Reserve for nettoopskrivning efter den indre værdis metode

Reserve for nettoopskrivning efter indre værdi omfatter nettoopskrivning af kapitalandele i datter virksomheder i forhold til kostpris. Reserven kan elimineres ved under, realisation af kapitalandele eller ændring i regnskabsmæssige skøn. Reserven kan ikke indregnes med et negativt beløb.

Hensatte forpligtelser

Hensatte forpligtelser indregnes når virksomheden som følge af en begivenhed indtruffet senest på balancedagen har en retlig eller faktisk forpligtelse, og det er sandsynligt, at der må afgives økonomiske fordele for at indfri forpligtelsen. Hensatte forpligtelser måles til dagsværdi.

Der henvises i øvrigt til beskrivelsen af takstrettigheder under immaterielle aktiver.

Koncern- og årsregnskab 1. januar - 31. december

Noter

1 Anvendt regnskabspraksis (fortsat)

Tidsmæssige forskelle i betalinger i relation til varmeaktiviteten

Investering i grunde, bygninger, produktionsanlæg og andre anlæg indregnes i varmeprisen i henhold til varmforsyningslovens regler om afskrivninger og henlæggelser og er udtryk for forbrugernes finansiering af anlægsinvesteringer. I årsrapporten indregnes afskrivningerne over aktivernes forventede brugstid.

Tidsmæssige forskelle mellem indregning i varmeprisen og i årsregnskabet udtrykker således enten en udskudt eller fremskudt betaling fra forbrugerne i forhold til den regnskabsmæssige værdi, der vil udlignes over tid. Forskellene indregnes i balancen under henholdsvis tilgodehavender eller gæld.

Selskabsskat og udskudt skat

Aktuelle skatteforpligtelser og tilgodehavende aktuel skat indregnes i balancen som beregnet skat af årets skattepligtige indkomst, reguleret for skat af tidligere års skattepligtige indkomster og for betalte acontoskatter.

I moderselskabets balance indregnes skyldige og tilgodehavende sambeskatningsbidrag som "Tilgodehavende sambeskatningsbidrag" eller "Skyldigt sambeskatningsbidrag".

Udskudt skat måles af alle midlertidige forskelle mellem regnskabsmæssig og skattemæssig værdi af aktiver og forpligtelser.

Udskudte skatteaktiver, herunder skatteværdien af fremførselsberettigede skattemæssige underskud, måles til den værdi, hvortil de forventes at blive anvendt, enten ved udligning i skat af fremtidig indtjening eller ved modregning i udskudte skatteforpligtelser inden for samme juridiske skatteenhed. Eventuelle udskudte nettoaktiver måles til nettorealizationsværdi.

Udskudt skat måles på grundlag af de skatteregler og skattesatser, der med balancedagens lovgivning vil være gældende. Når den udskudte skat forventes udløst som aktuel skat. Ændring i udskudt skat som følge af ændringer i skattesatser indregnes i resultatopgørelsen,

Gældsforpligtelser

Finansielle forpligtelser som omfatter gæld til kreditinstitutter, leverandørgæld og gæld til tilknyttede virksomheder, indregnes ved lånoptagelse til kostpris, svarende til det modtagne provenu efter fradrag af afholdte transaktionsomkostninger. I efterfølgende perioder måles de finansielle forpligtelser til amortiseret kostpris.

Øvrige gældsforpligtelser måles til nettorealizationsværdi.

Periodeafgrænsningsposter

Periodeafgrænsningsposter indregnet under kortfristede forpligtelser, indeholder periodiserede indtægter vedrørende efterfølgende perioder.

Koncern- og årsregnskab 1. januar - 31. december

Noter

1 Anvendt regnskabspraksis (fortsat)

Pengestrømsopgørelsen

Pengestrømsopgørelsen viser koncernens pengestrømme fordelt på drifts-, investerings- og finansieringsaktivitet for året, årets forskydning i likvider og koncernens likvider ved årets begyndelse og slutning.

Pengestrøm fra driftsaktivitet

Pengestrømme fra driftsaktivitet opgøres som koncernens andel af resultatet reguleret for ikke-kontante driftsposter ændring i driftskapital og betalt selskabskat.

Pengestrøm fra investeringsaktivitet

Pengestrømme fra investeringsaktivitet omfatter betaling i forbindelse med køb og salg af virksomheder og aktiviteter samt køb og salg af immaterielle, materielle og finansielle anlægsaktiver.

Pengestrøm fra finansieringsaktivitet

Pengestrømme fra finansieringsaktivitet omfatter ændringer i størrelse eller sammensætning af koncernens aktiekapital og omkostninger forbundet hermed samt optagelse af lånt afdrag på rentebærende gæld og betaling af udbytte til selskabsdeltagere.

2 Usikkerhed om indregning og måling

Ringsted Fjernvarme A/S har af Forsyningstilsynet (tidligere Energitilsynet) fået tilladelse til i de fremtidige takster at indregne forrentning af fri indskudskapital for årene 2007-2019 med en samlet værdi på 47,0 mio. kr., hvoraf 7,1 mio. kr. er opkrævet i 2020.

I årsregnskabet er under finansielle anlægsaktiver indregnet en opkrævningsret med 60,6 mio.kr. Forskellen mellem den regnskabsmæssige værdi og den fra Forsyningstilsynet resterende tilladte forrentning for årene 2007-2019 udgør 32,8 mio.kr. Indregning af dette beløb er baseret på en af ledelsen forventet tilladt forrentning af den fri indskudskapital i de kommende år samt at dette beløb forventes opkrævet.

Et bredt flertal i folketinget har indgået aftale om ny regulering af varmesektoren den 2. juni 2017, hvormed der i den kommende nye regulering forventes en fastsat fremtidig forrentningsramme. Den nuværende regering har imidlertid udsendt en eventuel ny regulering af varmesektoren.

Ledelsen har besluttet at afvente den forventede kommende lovgivning på området før evt. nedskrivning af opkrævningsretten.

3 Nettoomsætning

t.kr.	Koncern					I alt
	Ringsted Forsyning A/S	Ringsted Vand A/S	Ringsted Spildevand A/S	Ringsted Centralrense anlæg A/S	Ringsted Fjernvarme A/S	
2020						
Indtægter fra variable bidrag	0	13.948	48.684	16.629	49.475	128.736
Indtægter fra abonnementsbetaling	0	1.115	0	0	2.147	3.262
Indtægter fra tilslutningsbidrag	0	283	1.877	160	301	2.621
Forrentning indregnet i varmeprisen	0	0	0	0	-7.077	-7.077
Indtægter fra elsalg	0	0	0	0	8.333	8.333
Indtægter fra vejvand	0	0	1.665	0	0	1.665
Anlæg opført for egen regning	12.349	0	0	0	0	12.349
Andre ydelser	97	65	5	58	110	335
Regulering af tidsmæssige forskelle	0	0	0	0	-21.824	-21.824
Regulering af over-/underdækning	0	-714	3.233	0	6.657	9.176
Nettoomsætning	12.446	14.697	55.464	16.847	38.122	137.576

Koncern- og årsregnskab 1. januar - 31. december

Noter

4 Andre driftsindtægter

Af andre driftsindtægter udgør indtægter fra salg af energibesparelser på 20,9 mio. kr. og tilskud fra Energitilsynet med 5,3 mio. kr.

5 Andre driftsomkostninger

Andre driftsomkostninger omfatter tab ved salg af materielle anlægsaktiver.

t.kr.	Koncern		Modervirksomhed	
	2020	2019	2020	2019
6 Finansielle omkostninger				
Renteomkostninger til Kommune Kredit	4.055	3.991	0	0
Garantiprovision til Ringsted Kommune	1.314	945	0	0
Andre finansielle omkostninger	685	596	58	65
	6.054	5.532	58	65
7 Skat af årets resultat				
Årets regulering af udskudt skat	0	-9.015	7	-47
Regulering af skat vedrørende tidligere år	0	-1.311	0	0
	0	-10.326	7	-47

8 Immaterielle aktiver

t.kr.	Koncern			I alt
	Pensionsaktiver	Afsluttede medfinansiering projekter	Medfinansiering projekter under udførelse	
Kostpris 1. januar 2020	2.238	15.702	108.260	126.200
Værdiregulering	-648	2.887	2.945	5.184
Kostpris 31. december 2020	1.590	18.589	111.205	131.384
Af- og nedskrivninger 1. januar 2020	0	658	0	658
Afskrivninger	0	654	0	654
Af- og nedskrivninger 31. december 2020	0	1.312	0	1.312
Regnskabsmæssig værdi 31. december 2020	1.590	17.277	111.205	130.072

Takstrettigheder henført til immaterielle aktiver omfatter spildevandsselskabets deltagelse i kommunale medfinansieringsprojekter samt pensionsforpligtelser vedrørende tjenestemænd, som har været tilknyttet forsyningsaktiviteten, indtil stiftelsen af selskaberne Ringsted Vand A/S og Ringsted Fjernvarme A/S. Takstrettighederne udgør en ikke-udnyttet opkrævningsret overfor selskabernes brugere.

Koncern- og årsregnskab 1. januar - 31. december
Noter
9 Materielle aktiver

t.kr.	Koncern					I alt
	Grunde og bygninger	Distributionsanlæg	Produktionsanlæg og maskiner	Andre anlæg, driftsmateriel og inventar	Materielle anlægsaktiver under udførelse	
Kostpris 1. januar 2020	36.858	1.098.396	244.563	14.768	23.114	1.417.699
Tilgange	0	0	0	0	211.029	211.029
Afgange	0	0	0	-358	0	-358
Overført	2.751	114.278	85.814	1.561	-204.404	0
Kostpris 31. december 2020	39.609	1.212.674	330.377	15.971	29.739	1.628.370
Opskrivninger 1. januar 2020	0	1.007.835	22.427	0	0	1.030.262
Opskrivninger 31. december 2020	0	1.007.835	22.427	0	0	1.030.262
Af- og nedskrivninger 1. januar 2020	7.973	404.259	111.277	12.228	0	535.737
Valutakursreguleringer	2.481	0	0	0	0	2.481
Afskrivninger	801	44.750	15.238	908	0	61.697
Afgange	0	0	0	-36	0	-36
Af- og nedskrivninger 31. december 2020	11.255	449.009	126.515	13.100	0	599.879
Regnskabsmæssig værdi 31. december 2020	28.354	1.771.500	226.289	2.871	29.739	2.058.753

t.kr.	Modervirksomhed		I alt
	Andre anlæg, driftsmateriel og inventar	Materielle anlægsaktiver under udførelse	
Kostpris 1. januar 2020	12.954	869	13.823
Tilgange	0	2.248	2.248
Afgange	-358	0	-358
Overført	1.561	-1.561	0
Kostpris 31. december 2020	14.157	1.556	15.713
Af- og nedskrivninger 1. januar 2020	11.361	0	11.361
Afskrivninger	789	0	789
Afgange	-36	0	-36
Af- og nedskrivninger 31. december 2020	12.114	0	12.114
Regnskabsmæssig værdi 31. december 2020	2.043	1.556	3.599

10 Finansielle aktiver

t.kr.	Modervirksomhed		I alt
	Kapitalandele i dattervirksomheder	Andre kapitalandele	
Kostpris 1. januar 2020	455.644	25	455.669
Kostpris 31. december 2020	455.644	25	455.669
Værdireguleringer 1. januar 2020	1.081.939	0	1.081.939
Årets resultat	-144	0	-144
Værdireguleringer 31. december 2020	1.081.795	0	1.081.795
Regnskabsmæssig værdi 31. december 2020	1.537.439	25	1.537.464

Koncern- og årsregnskab 1. januar - 31. december

Noter

10 Finansielle anlægsaktiver (fortsat)

Navn	Hjemsted	Ejerandel	Egenkapital t.kr.	Resultat t.kr.
Dattervirksomheder				
Ringsted Vand A/S	Ringsted	100 %	-251	221.675
Ringsted Spildevand A/S	Ringsted	100 %	107	1.236.484
Ringsted Fjernvarme A/S	Ringsted	100 %	0	79.280

Andre kapitalandele

Kompetencecenter Sjælland ApS Haslev

11 Tilgodehavender

Ingen tilgodehavender forfalder senere end 1 år efter regnskabsårets udløb.

t.kr.	Koncern		Modervirksomhed	
	2020	2019	2020	2019
12 Årets over-/underdækning				
Underdækning, kortfristet	0	714	0	0
Overdækning, langfristet	0	-1.332	0	0
Overdækning, kortfristet	-8.791	-17.350	0	0
	-8.791	-17.968	0	0

Af overdækningen pr. 31. december 2020 henføres 8.598 t.kr. til Ringsted Fjernvarme A/S og 193 t.kr. henføres til Ringsted Spildevand A/S.

13 Aktiekapital

Aktiekapitalen har udviklet sig således de seneste 5 år:

t.kr.	2020	2019	2018	2017	2016
Saldo primo	55.500	55.500	55.500	55.500	55.500
Kapitalforhøjelse	0	0	55.500	55.500	55.500
	55.500	55.500	111.000	111.000	111.000

Aktiekapitalen består af 55.500 aktier á nominelt 1.000 t.kr. Ingen aktier er tillagt særlige rettigheder.

14 Langfristede forpligtelser

t.kr.	Koncern			
	Gæld i alt 31/12 2020	Afdrag næste år	Langfristet andel	Restgæld efter 5 år
Pensioner og lignende forpligtelser	2.121	0	2.121	0
Tidsmæssige forskelle i betalinger	63.428	0	63.428	0
Kreditinstitutter	273.545	9.858	263.687	176.831
Kommunale				
medfinansieringsprojekter	128.721	653	128.068	125.364
Periodeafgrænsningsposter	165.589	2.620	162.969	152.492
	633.404	13.131	620.273	454.687

Periodeafgrænsningsposter omfatter periodisering af betalte tilslutningsbidrag.

Koncern- og årsregnskab 1. januar - 31. december

Noter

t.kr.	Koncern		Modervirksomhed	
	2020	2019	2020	2019
15 Personaleomkostninger				
Lønninger	22.540	23.747	22.540	23.747
Pensioner	3.884	3.627	3.884	3.627
Andre omkostninger til social sikring	240	274	240	274
Andre personaleomkostninger	482	601	482	601
	<u>27.146</u>	<u>28.249</u>	<u>27.146</u>	<u>28.249</u>
Gennemsnitligt antal fuldtidsbeskæftigede	<u>43</u>	<u>43</u>	<u>43</u>	<u>43</u>

Vederlag til koncernens ledelse udgør samlet 1.465 t.kr. (2019: 1.461 kr.).

Med henvisning til årsregnskabslovens § 98 B stk. 3 er vederlag til direktionen ikke oplyst.

16 Kontraktlige forpligtelser og eventualposter m.v.

Eventualforpligtelser

t.kr.	Koncern		Modervirksomhed	
	2020	2019	2020	2019
Lejeforpligtelse, husleje	582	576	582	576
Lejeforpligtelse, andre	1.210	3.384	1.210	3.384
	<u>1.792</u>	<u>3.960</u>	<u>1.792</u>	<u>3.960</u>

Koncernens eventualforpligtelser omfatter de for branchen sædvanlige miljøforpligtelser.

Modervirksomheden er sambeskattet med de danske dattervirksomheder. Som administrationselskab hæfter selskabet ubegrænset og solidarisk med dattervirksomhederne for danske selskabsskatter inden for sambeskatningskredsen. De sambeskattede virksomheders samlede kendte nettoforpligtelse på skyldige selskabsskatter udgør t.kr. nul pr. 31. december 2020. Eventuelle senere korrektioner af sambeskatningsindkomsten vil kunne medføre, at selskabernes hæftelse ændres.

17 Eventualaktiver

Koncernen har skattemæssige merværdier på 400.000 t.kr. Den nominelle værdi heraf udgør 22 %, i alt 88.000 t.kr. Det udskudte skatteaktiv er ikke indregnet i balancen som følge af usikkerheden om mulighed for anvendelse af aktivet.

Koncernen har en ikke-indregnet underdækning på 155 t.kr. knyttet til Ringsted Centralrenseanlæg A/S. Underdækningen er ikke indregnet i årsregnskabet, da der på tidspunktet for godkendelse af årsregnskabet ikke er truffet beslutning om hvorvidt underdækningen vil blive opkrævet via taksterne.

18 Sikkerhedsstillelser

Koncernen har ingen aktiver, der er stillet til sikkerhed over for tredjepart.

Koncern- og årsregnskab 1. januar - 31. december

Noter

19 Nærtstående parter

Ringsted Forsyning A/S' nærtstående parter omfatter følgende:

Betydelig indflydelse

Nærtstående part	Bopæl/Hjemsted	Grundlag for betydelig indflydelse
Ringsted Kommune	Sct. Bendtsgade 1, Ringsted	Hovedaktionær

Transaktioner med nærtstående parter

Transaktioner med nærtstående parter omfatter salg af følgende ydelser til Ringsted Kommune:

Salg af drikkevand, salg af aflednings- og vandbehandlingsydelser samt salg af fjernvarme.

Alle transaktioner med nærtstående parter er sket på markedsvilkår.

t.kr.	Modervirksomhed	
	2020	2019
20 Resultatdisponering		
Forslag til resultatdisponering		
Reserve for nettoopskrivning efter indre værdis metode	-144	1.335
Overført resultat	21	-187
	-123	1.148
	Koncern	
t.kr.	2020	2019
21 Reguleringer		
Af- og nedskrivninger	62.351	59.558
Avance/tab ved afhændelse af anlægsaktiver	-55	953
Årets ændring i tidsmæssige forskelle	21.824	-8.965
Finansielle indtægter	-160	-201
Finansielle omkostninger	6.054	5.532
Amortisering af finansiell opkrævningsret vedr. forrentning af indskudskapital.	7.077	7.077
Årets regulering af udskudt skat	0	-9.015
Årets ændring i reguleringsmæssig over-/underdækning	-9.176	13.384
	87.915	68.323
22 Ændring i driftskapital		
Ændring i tilgodehavender	-30.222	-594
Ændring i leverandører og anden gæld	71.617	-5.284
	41.395	-5.878
23 Likvider, ultimo		
Likvide beholdninger ifølge balancen	38.327	20.029
Kortfristet gæld til banker	-93.392	-66.306
	-55.065	-46.277