

# Ringsted Forsyning A/S

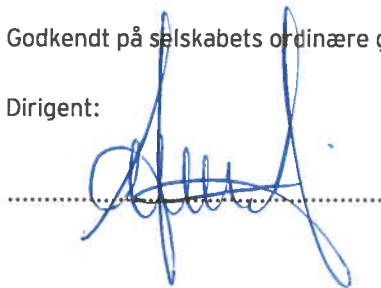
Bragesvej 18, 4100 Ringsted

CVR-nr. 29 77 73 73

## Årsrapport 2017

Godkendt på selskabets ordinære generalforsamling den 30. april 2018

Dirigent:





## Indhold

<b>Ledelsespåtegning</b>	<b>2</b>
<b>Den uafhængige revisors revisionspåtegning</b>	<b>3</b>
<b>Ledelsesberetning</b>	<b>6</b>
<b>Koncern- og årsregnskab 1. januar - 31. december</b>	<b>20</b>
Resultatopgørelse	20
Balance	21
Egenkapitalopgørelse	23
Pengestrømsopgørelse	24
Noter	25

## Ledelsespåtegning

Bestyrelse og direktion har dags dato behandlet og godkendt årsrapporten for Ringsted Forsyning A/S for regnskabsåret 1. januar - 31. december 2017.

Årsrapporten er aflagt i overensstemmelse med årsregnskabsloven.

Det er vores opfattelse, at koncernregnskabet og årsregnskabet giver et retvisende billede af koncernens og selskabets aktiver, passiver og finansielle stilling pr. 31. december 2017 samt af resultatet af koncernens og selskabets aktiviteter og koncernens pengestrømme for regnskabsåret 1. januar - 31. december 2017.

Det er endvidere vores opfattelse, at ledelsesberetningen indeholder en retvisende redegørelse for udviklingen i koncernens og selskabets aktiviteter og økonomiske forhold, årets resultat og for koncernens og selskabets finansielle stilling.

Årsrapporten indstilles til generalforsamlingens godkendelse.

Ringsted, den 17. april 2018  
Direktion:



Janne Hansen  
direktør

Bestyrelse:



Sadik Zeki Topcu  
formand



Per Nørhave  
næstformand



Johnny Dahlgaard



Bjarne Madsen  
medarbejderrepræsentant



Solvejg Kyade Hvidmose  
medarbejderrepræsentant

## Den uafhængige revisors revisionspåtegning

Til kapitalejerne i Ringsted Forsyning A/S

### Konklusion

Vi har revideret koncernregnskabet og årsregnskabet for Ringsted Forsyning A/S for regnskabsåret 1. januar - 31. december 2017, der omfatter resultatopgørelse, balance, egenkapitalopgørelse og noter, herunder anvendt regnskabspraksis, for såvel koncernen som selskabet samt pengestrømsopgørelse for koncernen. Koncernregnskabet og årsregnskabet udarbejdes efter årsregnskabsloven.

Det er vores opfattelse, at koncernregnskabet og årsregnskabet giver et retvisende billede af koncernens og selskabets aktiver, passiver og finansielle stilling pr. 31. december 2017 samt af resultatet af koncernens og selskabets aktiviteter og koncernens pengestrømme for regnskabsåret 1. januar - 31. december 2017 i overensstemmelse med årsregnskabsloven.

### Grundlag for konklusion

Vi har udført vores revision i overensstemmelse med internationale standarder om revision og de yderligere krav, der er gældende i Danmark. Vores ansvar ifølge disse standarder og krav er nærmere beskrevet i revisionspåtegningens afsnit "Revisors ansvar for revisionen af koncernregnskabet og årsregnskabet" (herefter benævnt "regnskaberne"). Det er vores opfattelse, at det opnåede revisionsbevis er tilstrækkeligt og egnet som grundlag for vores konklusion.

### Uafhængighed

Vi er uafhængige af koncernen i overensstemmelse med internationale etiske regler for revisorer (IESBA's etiske regler) og de yderligere krav, der er gældende i Danmark, ligesom vi har opfyldt vores øvrige etiske forpligtelser i henhold til disse regler og krav.

### Fremhævelse af forhold i regnskabet

Vi henleder opmærksomheden på note 2 i koncernregnskabet, hvor det fremgår, at koncernregnskabet for 2017 er væsentligt påvirket af indregningen af tilgodehavende forrentning af indskudskapital.

Vores konklusion er ikke modificeret vedrørende dette forhold.

### Ledelsens ansvar for regnskaberne

Ledelsen har ansvaret for udarbejdelsen af et koncernregnskab og et årsregnskab, der giver et retvisende billede i overensstemmelse med årsregnskabsloven. Ledelsen har endvidere ansvaret for den interne kontrol, som ledelsen anser for nødvendig for at udarbejde regnskaberne uden væsentlig fejlinformation, uanset om denne skyldes besvigelser eller fejl.

- Ved udarbejdelsen af regnskaberne er ledelsen ansvarlig for at vurdere koncernens og selskabets evne til at fortsætte driften; at oplyse om forhold vedrørende fortsat drift, hvor dette er relevant; samt at udarbejde regnskaberne på grundlag af regnskabsprincippet om fortsat drift, medmindre ledelsen enten har til hensigt at likvidere koncernen eller selskabet, indstille driften eller ikke har andet realistisk alternativ end at gøre dette.

### Revisors ansvar for revisionen af regnskaberne

Vores mål er at opnå høj grad af sikkerhed for, om regnskaberne som helhed er uden væsentlig fejlinformation, uanset om denne skyldes besvigelser eller fejl, og at afgive en revisionspåtegning med en konklusion. Høj grad af sikkerhed er et højt niveau af sikkerhed, men er ikke en garanti for, at en revision, der udføres i overensstemmelse med internationale standarder om revision og de yderligere krav, der er gældende i Danmark, altid vil afdække væsentlig fejlinformation, når sådan findes.

Fejlinformationer kan opstå som følge af besvigelser eller fejl og kan betragtes som væsentlige, hvis det med rimelighed kan forventes, at de enkeltvis eller samlet har indflydelse på de økonomiske beslutninger, som regnskabsbrugerne træffer på grundlag af regnskaberne.

## Den uafhængige revisors revisionspåtegning

Som led i en revision, der udføres i overensstemmelse med internationale standarder om revision og de yderligere krav, der er gældende i Danmark, foretager vi faglige vurderinger og opretholder professionel skepsis under revisionen. Herudover:

- ▶ Identificerer og vurderer vi risikoen for væsentlig fejlinformation i regnskaberne, uanset om denne skyldes besvigelser eller fejl, udformer og udfører revisionshandlinger som reaktion på disse risici samt opnår revisionsbevis, der er tilstrækkeligt og egnet til at danne grundlag for vores konklusion. Risikoen for ikke at opdage væsentlig fejlinformation forårsaget af besvigelser er højere end ved væsentlig fejlinformation forårsaget af fejl, idet besvigelser kan omfatte sammensværgelser, dokumentfalsk, bevidste udeladelser, vildledning eller tilsidesættelse af intern kontrol.
- ▶ Opnår vi forståelse af den interne kontrol med relevans for revisionen for at kunne udforme revisionshandlinger, der er passende efter omstændighederne, men ikke for at kunne udtrykke en konklusion om effektiviteten af koncernens og selskabets interne kontrol.
- ▶ Tager vi stilling til, om den regnskabspraksis, som er anvendt af ledelsen, er passende, samt om de regnskabsmæssige skøn og tilknyttede oplysninger, som ledelsen har udarbejdet, er rimelige.
- ▶ Konkluderer vi, om ledelsens udarbejdelse af regnskaberne på grundlag af regnskabsprincippet om fortsat drift er passende, samt om der på grundlag af det opnåede revisionsbevis er væsentlig usikkerhed forbundet med begivenheder eller forhold, der kan skabe betydelig tvivl om koncernens og selskabets evne til at fortsætte driften. Hvis vi konkluderer, at der er en væsentlig usikkerhed, skal vi i vores revisionspåtegning gøre opmærksom på oplysninger herom i regnskaberne eller, hvis sådanne oplysninger ikke er tilstrækkelige, modificere vores konklusion. Vores konklusion er baseret på det revisionsbevis, der er opnået frem til datoen for vores revisionspåtegning. Fremtidige begivenheder eller forhold kan dog medføre, at koncernen og selskabet ikke længere kan fortsætte driften.
- ▶ Tager vi stilling til den samlede præsentation, struktur og indhold af regnskaberne, herunder noteoplysningerne, samt om regnskaberne afspejler de underliggende transaktioner og begivenheder på en sådan måde, at der gives et retvisende billede heraf.
- ▶ Opnår vi tilstrækkeligt og egnet revisionsbevis for de finansielle oplysninger for virksomhederne eller forretningsaktiviteterne i koncernen til brug for at udtrykke en konklusion om koncernregnskabet. Vi er ansvarlige for at lede, føre tilsyn med og udføre koncernrevisionen. Vi er eneansvarlige for vores revisionskonklusion.

Vi kommunikerer med den øverste ledelse om bl.a. det planlagte omfang og den tidsmæssige placering af revisionen samt betydelige revisionsmæssige observationer, herunder eventuelle betydelige mangler i intern kontrol, som vi identificerer under revisionen.

### Udtalelse om ledelsesberetningen

Ledelsen er ansvarlig for ledelsesberetningen.

Vores konklusion om regnskaberne omfatter ikke ledelsesberetningen, og vi udtrykker ingen form for konklusion med sikkerhed om ledelsesberetningen.

I tilknytning til vores revision af regnskaberne er det vores ansvar at læse ledelsesberetningen og i den forbindelse overveje, om ledelsesberetningen er væsentligt inkonsistent med regnskaberne eller vores viden opnået ved revisionen eller på anden måde synes at indeholde væsentlig fejlinformation.

Vores ansvar er derudover at overveje, om ledelsesberetningen indeholder krævede oplysninger i henhold til årsregnskabsloven.

### Den uafhængige revisors revisionspåtegning

Baseret på det udførte arbejde er det vores opfattelse, at ledelsesberetningen er i overensstemmelse med koncernregnskabet og årsregnskabet og er udarbejdet i overensstemmelse med årsregnskabslovens krav. Vi har ikke fundet væsentlig fejlinformation i ledelsesberetningen.

København, den 17. april 2018

ERNST & YOUNG  
Godkendt Revisionspartnerselskab  
CVR-nr. 30 70 02 28



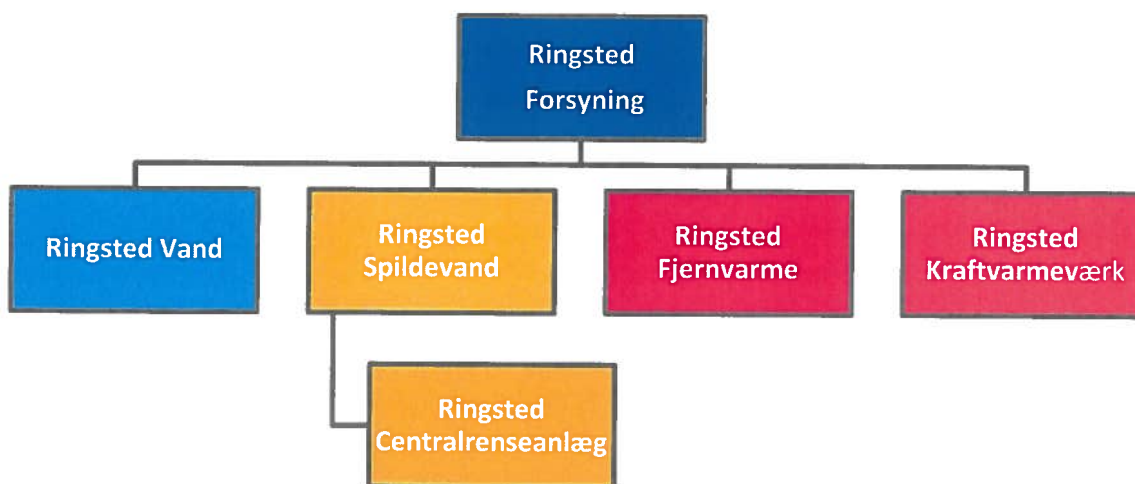
Michael N. C. Nielsen  
statsaut. revisor  
MNE-nr. mne26738



Finn Thomassen  
statsaut. revisor  
MNE-nr. mne33691

## Ledelsesberetning

### Koncernoversigt



Ringsted Forsyning består af holdingselskabet Ringsted Forsyning A/S, som ejer de 5 datterselskaber: Ringsted Vand A/S, Ringsted Spildevand A/S, Ringsted Centralreenseanlæg A/S, Ringsted Fjernvarme A/S, Ringsted Kraftvarmeværk A/S og Ringsted Forsyning A/S er 100% ejet af Ringsted Kommune.

Bestyrelsen i Ringsted Forsyning A/S og datterselskaberne består af 3 generalforsamlingsvalgte medlemmer, der er valgt af kommunalbestyrelsen i Ringsted Kommune samt 2 forbrugervalgte repræsentanter i vandselskaberne og 2 medarbejderrepræsentanter i Ringsted Forsyning A/S.

- ▶ Sadik Topcu, formand
- ▶ Per Nørhave, næstformand
- ▶ Johnny Dahlgaard, bestyrelsesmedlem
- ▶ Kristian Schou, forbrugerrepræsentant i Ringsted Vand A/S, Ringsted Spildevand A/S og Ringsted Centralreenseanlæg A/S
- ▶ Niels Conradsen, forbrugerrepræsentant i Ringsted Vand A/S, Ringsted Spildevand A/S og Ringsted Centralreenseanlæg A/S
- ▶ Bjarne Madsen, medarbejderrepræsentant i Ringsted Forsyning A/S
- ▶ Solvejg Hvidemose, medarbejderrepræsentant i Ringsted Forsyning A/S.

Bestyrelsen i Ringsted Forsyning A/S arbejder med de overordnede rammer, der skal sikre, at virksomhederne skaber værdi for forbrugere, virksomheder, ejer og samfund. Planerne er langsigtede og skal holde godt ud i fremtiden.

Det handler om bæredygtige, grønne og klimavenlige løsninger. Sammen sætter vi fokus på en åben dialog, et højt serviceniveau og at øge forbrugersikkerheden og alles miljøbevidsthed.

## Ledelsesberetning

### Hoved- og nøgletal for koncernen

t.kr.	2017	2016	2015	2014	2013
<b>Hovedtal</b>					
Nettoomsætning	163.604	149.843	150.750	163.602	190.331
Bruttoresultat	76.628	66.926	60.445	70.664	75.565
Resultat af ordinær primær drift	8.659	-4.315	2.416	12.020	12.682
Resultat af finansielle poster	-6.006	-3.814	-3.964	-3.786	-3.349
Årets resultat	1.722	-11.457	6.983	12.885	33.417
Langfristede aktiver	2.031.195	1.850.997	1.812.361	1.783.842	1.756.463
Kortfristede aktiver	62.868	60.372	50.854	66.141	60.541
Aktiver i alt	2.094.063	1.911.369	1.863.215	1.849.983	1.817.004
Egenkapital	1.363.699	1.361.977	1.364.546	1.369.957	1.357.072
Langfristede forpligtelser	656.913	448.234	430.361	327.502	306.970
Kortfristede forpligtelser	73.451	101.158	68.308	152.523	152.963
Pengestrøm fra drift	80.650	85.259	67.205	95.382	51.837
Pengestrøm til investering	-71.236	-101.391	-86.413	-84.587	-69.019
- heraf til investering i materielle aktiver	-71.236	-101.391	-86.413	-84.587	-69.019
Pengestrøm fra finansiering	16.497	6.534	1.891	1.909	936
Pengestrøm i alt	25.911	-9.598	-17.317	12.704	-16.246
<b>Nøgletal</b>					
Overskudsgrad	5,6 %	-3,1 %	2,8 %	7,8 %	7,0 %
Bruttomargin	46,8 %	44,7 %	40,1 %	43,2 %	39,7 %
Likviditetsgrad	85,6 %	56,1 %	77,9 %	43,4 %	39,6 %
Soliditetsgrad	65,1 %	71,8 %	69,3 %	74,1 %	74,7 %
Egenkapitalforrentning	0,1 %	-0,8 %	0,5 %	0,9 %	2,5 %
Gennemsnitligt antal fuldtidsbeskæftigede	40	40	41	43	42

Nøgletallene er beregnet i overensstemmelse med Finansforeningens anbefalinger.

De i hoved- og nøgletaloversigten anførte nøgletal er beregnet således:

Overskudsgrad	$\frac{\text{Driftsresultat (EBIT)} \times 100}{\text{Nettoomsætning}}$
Bruttomargin	$\frac{\text{Bruttoresultat} \times 100}{\text{Nettoomsætning}}$
Likviditetsgrad	$\frac{\text{Kortfristede aktiver} \times 100}{\text{kortfristede forpligtelser}}$
Soliditetsgrad	$\frac{\text{Egenkapital ekskl. minoritetsint., ultimo} \times 100}{\text{Passiver i alt, ultimo}}$
Egenkapitalforrentning	$\frac{\text{Årets resultat efter skat ekskl. minoritetsint.} \times 100}{\text{Gennemsnitlig egenkapital ekskl. minoritetsint.}}$



## Ledelsesberetning

### Beretning

#### Koncernens væsentligste aktiviteter

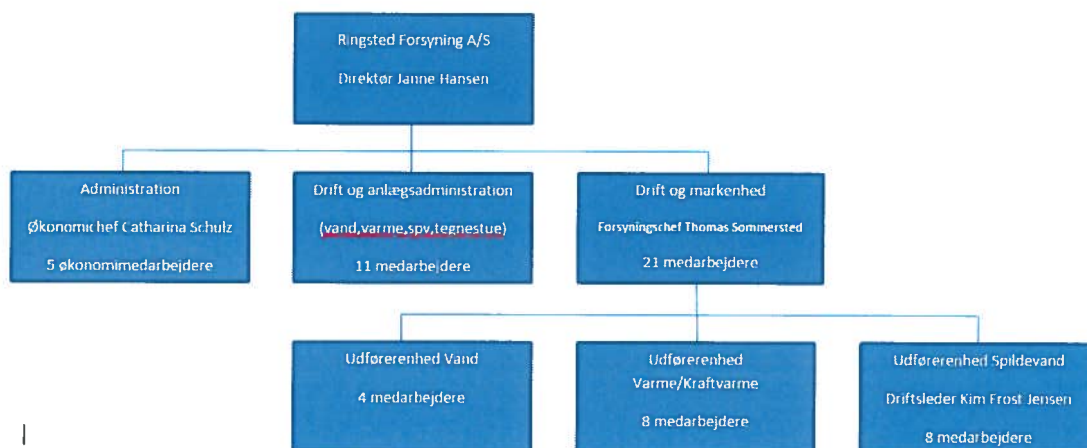
Ringsted Forsyning A/S aktivitet omfatter udlejning af personaleressourcer, biler og maskiner til koncernselskaberne, samt besiddelse af kapitalandele i samme selskaber.

Aktiviteten i koncernen er, som følger:

- ▶ Ringsted Vand A/S - salg og distribution af vand til forbrugerne i Ringsted Kommune
- ▶ Ringsted Spildevand A/S - etablering og vedligeholdelse af kloaknettet i Ringsted Kommune
- ▶ Ringsted Centralrenseanlæg A/S - modtagelse og rensning af spildevand
- ▶ Ringsted Fjernvarme A/S - produktion og salg af fjernvarme i Ringsted Kommune
- ▶ Ringsted Kraftvarmeværk A/S - produktion og salg af varme og el til henholdsvis Ringsted Fjernvarme A/S og elmarkedet.

#### Organisationen

Ringsted Forsyning har 40 ansatte pr. 31. december 2017.



#### Ringsted Forsyning i Ringsted midt i mulighederne

Ringsted Forsyning arbejder for at være en aktiv medspiller mod et mere attraktivt Ringsted. Som koncern vælger vi økonomiske, miljøansvarlige løsninger, der udmønter sig på forskellige parametre inden for alle vores forsyningsområder (drikkevand, kraft- og fjernvarme samt regn- og spildevand) og i tæt samarbejde med borgere, foreninger, virksomheder og Ringsted Kommune.

For alle forsyningsarter gælder, at vi ønsker at give et grønnere og mere bæredygtigt Ringsted, hvor såvel borgere som virksomheder finder det attraktivt at bosætte sig eller etablere/udvikle eksisterende virksomhed.

- ▶ Fortsat fokus på reducere af CO<sub>2</sub>
- ▶ Fortsat udbygning med fjernvarme
- ▶ Leverer sundt drikkevand, der er rent og nemt tilgængeligt
- ▶ Leverer en effektiv og målrettet sanering af regn- og spildevandssystemet, herunder hensyntagen til øget regnmængde og klimainsats
- ▶ Være tilgængelig for eksisterende borgere/virksomheder samt tilflyttere/udstykkere.

## Ledelsesberetning

### Beretning - fortsat

Vi ønsker at levere og udvikle gode forsyningsløsninger og service til Ringsted Kommunes borgere og virksomheder - det betyder:

- ▶ vi har fokus på rettidig kommunikation
- ▶ vi arbejder sammen som en virksomhed
- ▶ vi skaber udvikling ved intern og ekstern vidensdeling
- ▶ vi vælger økonomiske og miljøansvarlige løsninger
- ▶ vi vælger at være en attraktiv arbejdsplads med plads til forskellighed og udvikling.

Ringsted Forsyning står foran mangeartede projekter, som skal overdrages til de efterfølgende generationer. Det betyder en langsigtet planlægning, hvor vi efterfølgende ved, at anlæggene skal leve i 40-75 år eller mere.

### Ringsted Vand A/S

Ringsted Vand A/S producerer og distribuerer drikkevand til forbrugere og virksomheder i Ringsted Kommune. I 2017 leverede vi ca. 1,74 mio. m<sup>3</sup> drikkevand.

Vores drikkevand kommer fra Havemølle og Tystevad vandværker og leveres ud til jer forbrugere/virksomheder igennem 376 km ledninger.

Gennemsnitsalderen for ledningsnettet er omkring 46 år.

### Resultater fra 2017

#### Ny råvandsledning og ny boring på kildepladsen

Ringsted Vand A/S har etableret en ny råvandsledning på 2.000 meter. Ledningen går fra Havbyrdvej ved Tystevad Vandværk og til Haslevvej ved Hætterne. Ledningen er lagt som en forstærkning af den eksisterende råvandsledning og har til formål at forstærke råvandssystemet, samtidig med at den forøger forsyningsikkerheden.

Så nu er ringen sluttet med hensyn til at forebygge skader på råvandsledninger og transmissionsledninger og dermed forebygge havarier og aflukning af vandforsyning i store områder af Ringsted, hvilket vi oplevede den 6. december 2013.

Opgørelse over vandforsyningsledninger	2017	2016	2015	2014
Renoveret vandledninger	1.110	2.566	1.955	3.298
Nye vandledninger	2.885	550	1.525	1.315
Samlet ledningsnet (renoveret og nye) i m	3.995	3.116	3.480	4.613

#### Lækagetab og ventilsektioner

I år 2017 er lækagetabet på vandforsyning fordoblet fra 4 % til 8 %.

Dette forhold får os til at forøge fokus på lækagesøgning i år 2018. Vi har indkøbt nyt udstyr til at søge på gamle ledninger og til at lytte os frem til lækager.

## Ledelsesberetning

### Beretning - fortsat

Samtidig samarbejder Ringsted Forsyning med et professionelt lækagesøgningsfirma, som screener vores rør én gang om året.

Vi forventer, at vi kan drage fordel af vores nye ventilsektioner. Foruden at sektioner kan lukke for områder i tilfælde af forurening, kan de også benyttes til måling af natforbrug. Vi er nu så langt med etablering af sektionerne, at vi er begyndt, flittigt, at benytte dem hertil.

Meget tyder på, at vores lækagetab på vandforsyningen er placeret omkring Ringsted Midtby.

Opgørelse over vandforbrug	2017	2016	2015	2014
Udpumpet m <sup>3</sup>	1.889.723	1.828.388	2.038.036	2.132.021
Solgt m <sup>3</sup>	1.737.989	1.752.147	1.834.714	1.933.454
Ledningstab m <sup>3</sup>	151.734	76.241	203.322	198.567
Vandspild i %	8,02%	4,20%	10,00%	9,30%
Målere	6.555	6.512	6.470	6.436

### Fremtiden

I 2018 sker der fortsat renovering af vandforsyningsledninger. Vi fortsætter i Nørregade, som er et fællesprojekt med spildevand, fjernvarme, klima og Ringsted Kommune.

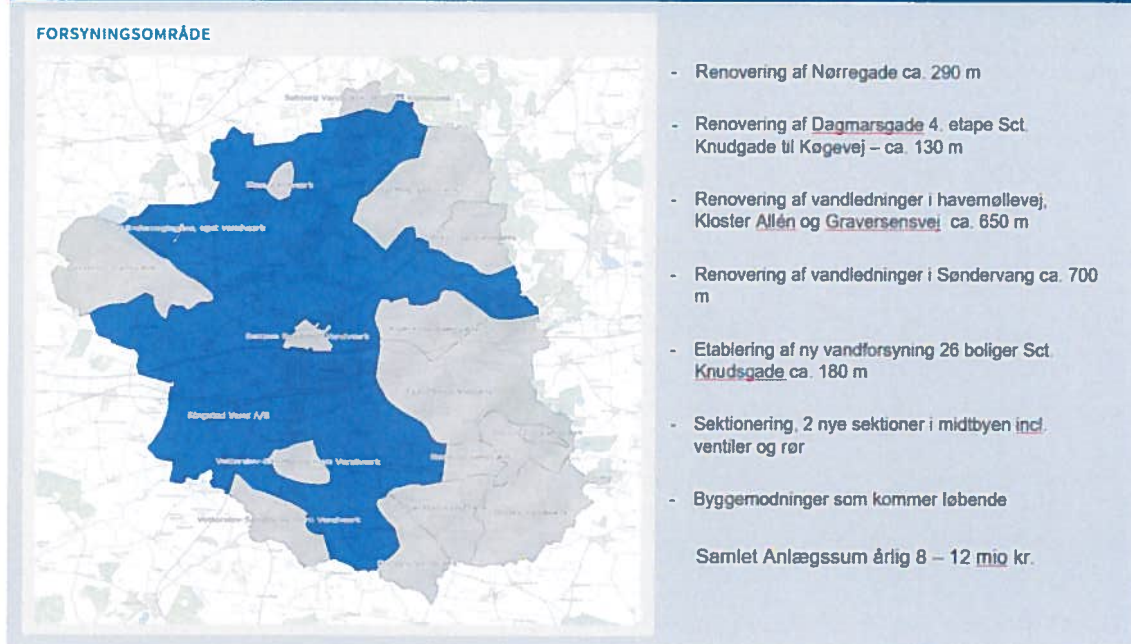
Desuden skal der udskiftes vandforsyningsledning i Klosteralléen, Graversensvej og Havemøllevej, hvor den ældste ledning er 130 år.

Ringsted Kommune er igen inde i en udbygning, således skal vi tilslutte 316 boliger, der blandt andet omfatter udstykning i Bataljonen, Lavetten, Regimentet, Brohuset og Sct. Knudsgade m.fl.

## Ledelsesberetning

### Beretning - fortsat

## Vandforsyning – anlægsprogram 2018



## Ledelsesberetning

### Beretning - fortsat

#### Ringsted Fjernvarme A/S

Ringsted Fjernvarme A/S producerer og distribuerer varmt vand til forbrugere og virksomheder i Ringsted Kommune. I 2017 leverede vi ca. 114.000 MWh.

Vores varme kommer fra Ringsted Halmvarmeværk, centralerne Nord og Syd, samt Ringsted Kraftvarmeværk. I et "normalår" leveres ca. 74 % af varmforsyningen via 60.000 halmballer, som brændes af i 2 halmkedler - resten af varmebehovet produceres fortrinsvis på gaskedler. Derudover produceres lidt på Kraftvarmeværket og evt. på oliekedlerne i tilfælde af problemer i den øvrige forsyning.

Vi leverer varmforsyningen ud til jer forbrugere via 293 km ledninger.

Gennemsnitsalderen for ledningsnettet er omkring 28 år.

#### *Sænkelse af fremløbstemperaturen er en succes*

I stedet for at indkøbe dyrt temperaturoptimeringssystem til flere millioner kroner har Ringsted Forsyning vurderet, at fremløbstemperaturen kunne sænkes med ca. 6-10 grader.

Det er efterfølgende gjort og med god succes. Kun ganske få forbrugere har reageret på den lavere temperatur, og dem har vi vejledt i indregulering af deres anlæg, så også de har fået en tilfredsstillende opvarmning.

Vi har på denne enkle måde sparet 1.300.000 kWh energi, som kan omregnes til 95 tons CO<sub>2</sub>/år.

#### *Renoveringsprojekter*

Vi har udskiftet de gamle fjernvarmeledninger på Torvet og en lille del i Sct. Hansgade. Det er gjort som fællesprojekt sammen med Ringsted Kommune i forbindelse med det store torveprojekt. Vi har også haft glæde af samarbejdet med Ringsted Kommune på Dagmarsgade, Anlægsvej og Sct. Knudsgade.

På disse anlægsgaver er der også CO<sub>2</sub>- og energigevinst at hente, da de gamle rør, som vi udskifter, har en ringere isolering i forhold til de nye rør, vi lægger ned.

#### *Udstykningsområder*

Vi har samlet set tilsluttet 30 nye forbrugere til fjernvarme i kaserneområdet, Nonnedalen og i Ringsted by. Også disse nye forbrugere giver en samfundsøkonomisk CO<sub>2</sub>- og energigevinst på ca. 15.330 kWh pr. år, hvilket svarer til 15 tons CO<sub>2</sub>.

Opgørelse over fjernvarmeforsyningsledninger	2017	2016	2015	2014
Renoveret fjernvarmeledninger	1.620	2.250	1.855	2.940
Nye fjernvarmeledninger	925	855	245	650
Samlet ledningsnet (renoveret og nye) i km	2.545	3.105	2.100	3.590

## Ledelsesberetning

### Beretning - fortsat

#### Fremtiden

I 2018 sker der fortsat renovering af fjernvarmeledninger. Vi fortsætter i Nørregade, som er et fælles-projekt med spildevand, fjernvarme, klima og Ringsted Kommune.

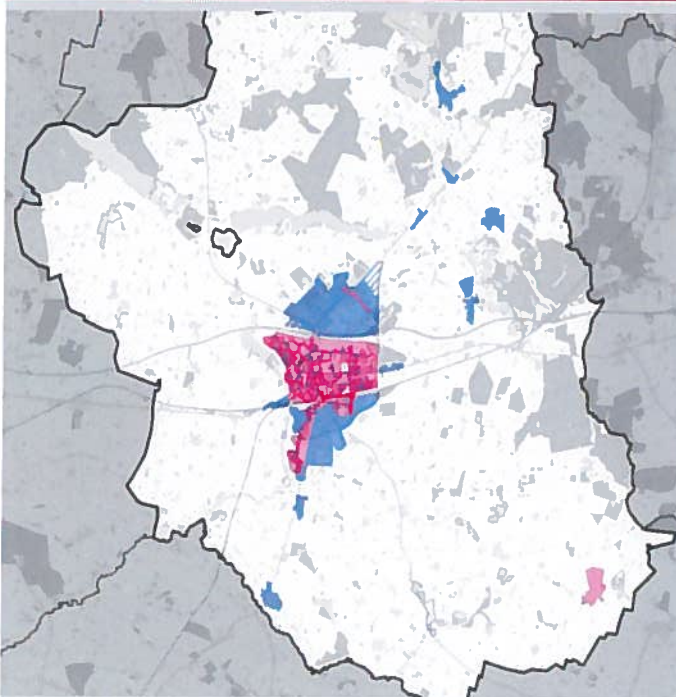
Desuden skal der udskiftes fjernvarmeledninger i Klosteralléen, hvor de ældste ledninger er 40 år.

Så er 2018 året, hvor vi etablerer ny fjernvarmeforsyning i Søndervangsområdet. På vejene Bøgevej, Ligustervej og Elmevej konverteres fra gas m.v. til fjernvarme. Her har mere end 50 % sagt ja til fjernvarme, og som noget nyt kan vi tilbyde brugerinstallationen.

I den forbindelse indføres der en abonnementsordning, hvor det er muligt at få såvel tilslutningsbidrag samt fjernvarmeenheden indeholdt i abonnementet. Dette tilbud er også gældende i eksisterende fjernvarmeområde.

I 2018 går vi i udbud med en 8 MW-varmepumpe, som vil medvirke til, at fjernvarmen fremover kan ud-fase naturgas og i stedet benytte overskudsvarme/spildvarme fra industri og Centralreanseanlægget.

### Fjernvarme – anlægsprogram 2018



- Renovering af Nørregade ca. 260 m
  - Renovering af Dagmarsgade 4. etape Sct. Knudgade til Køgevej – ca. 130 m
  - Renovering af fjernvarmeledninger Kloster Allén ca. 190 m
  - Etablering af ny fjernvarmeforsyning 26 boliger Sct. Knudsgade ca. 180 m
  - Nyt projektområde Søndervang, konvertering af gasområde til fjernvarme ca. 700 m
  - Udskiftning af ventilbrønde
  - Byggemodninger som kommer løbende
- Samlet Anlægssum årlig 10 – 16 mio kr.
- Ny produktionsudvidelse varmepumpe – ca. 45 mio kr. i symbiose med centralreanseanlægget

#### Ringsted Spildevand A/S

Ringsted Spildevand A/S håndterer afledning af regnvand og spildevand i Ringsted Kommune. Vi har 709 km hovedledning og 18 km stikledning og afleder ca. 1,891 mio. m<sup>3</sup> spildevand om året til rensning hos Ringsted Centralreanseanlæg A/S.

## Ledelsesberetning

### Beretning - fortsat

#### Resultater fra 2017

##### Store investeringer i sanering af gamle fællesledninger

Vi har udskiftet de gamle fællesledninger på Ringsted Torv - en del af Dagmarsgade - og disse erstattes med både en regn- og spildevandsledning.

Opgørelse over spildevandsledninger	2017	2016	2015	2014
Nye ledninger i separatkloak	3,5	3,3	0,6	0,9
Byudvikling	0	1,2	2,3	0,2
Nye ledninger åbent land	14,5	16,3	21,1	17,5
Renoverede ledninger	1,9	0,2	6,9	3,4
Samlet ledningsnet (renoveret og nye) km	675	657	636	605

Vi har i samarbejde med Ringsted Kommune afsluttet Benløse Bypark, samt igangsat klimatilpasning af bymidten med etablering af regnvandsbassin Klosterlund og forsinkelsesbassiner hen over Ringsted Torv for i 2018 at fortsætte klimaprojektet i Nørregade.

110 nye borgere i åbent land inden for kloakområdet er tilsluttet; der resterer ca. 350 ejendomme, og dermed går vi ind i den sidste 3-årige periode for opfyldelse af Spildevandsplan 2005.

Alle transportpumpestationer har fået en overhaling, og de er nu elektrisk renoveret for at sikre den fremtidige drift, da der ikke længere kan skaffes reservedele til den gamle installation. Samtidigt er der indbygget energioptimering, så elforbruget sænkes, og sliddet på pumperne nedsættes. I dag har vi 104 transportstationer, 106 fælles pumpestationer, som er stationer med mere end en bolig, samt 1.042 minipumpestationer.

Ørslev renseanlæg er blevet opgraderet, så det kan modtage de sidste tilslutninger i forbindelse med kloakering af "Åbent land".

#### Ringsted Centralrenseanlæg A/S

På renseanlægget er indkøringen af nye blæsere og omrørere afsluttet, og arbejdet med optimering af anlæggets processer er tæt på afslutning. Dette arbejde har både til formål at forbedre renseprocesserne og at anvende mindre energi. Samtidigt er anlægget blevet mere fleksibelt og fremtidssikkert, og kapaciteten er øget, så anlægget kan modtage større vandmængder, som er en følge af klimaforandringerne.

Til dette formål er der installeret nye riste med stor kapacitet, og der er ligeledes investeret i onlinemålere og -styring, så anlægget kan køre sikkert med mindre sikkerhedsmargen end tidligere. Der er også foretaget en række mindre ombygninger for at øge fleksibiliteten.

## Ledelsesberetning

### Beretning - fortsat

#### Fremtiden

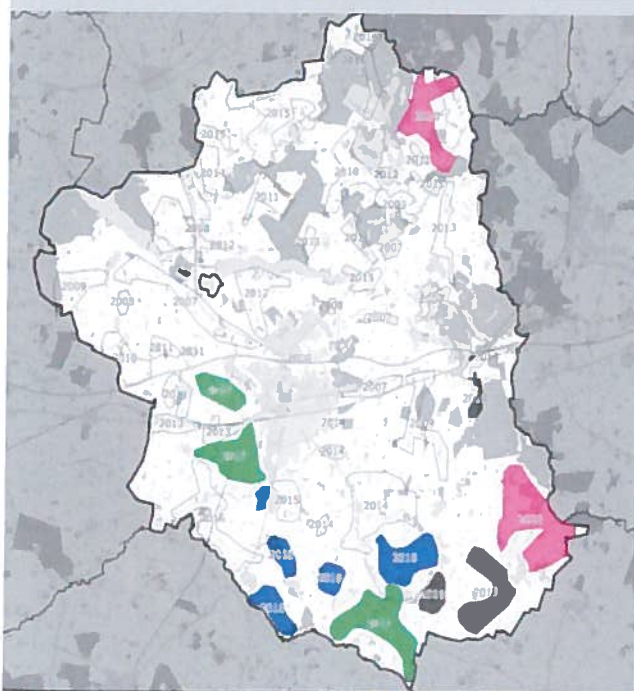
I 2018 sker der fortsat renovering af fællessystemet. Vi fortsætter i Nørregade, som er et fællesprojekt med spildevand, fjernvarme, klima og Ringsted Kommune.

Desuden fortsætter vi anlægsopgaven i Dagmarsgade og renoverer fællesledninger i Klosteralleen, Havemøllevej m.fl., hvor de ældste ledninger er 75 år eller mere.

I forbindelse med den fortsatte renovering af Ringsted Bymidte udbygges regnvandsbassinet på Bjergbakken; det første af flere i forbindelse med helhedsplanen for Ringsted Ådal, hvor en del af det fremtidige regnvand ledes til igennem forsinkelsesbassiner.

Af nye klimaprojekter tager Roskildevej sin udformning. Således projekteres i hele 2018, for at der senere kan anlægsudføres i 2019-2020 og 2021.

### Spildevand – anlægsprogram 2018



#### SANERING:

- Nørregade – kloaksanering
- Elmevej, Ligustervænget og Bøgevej overfladevand, bassin eller opdimensionering – sammen med fjernvarme
- Dagmarsgade 4 etape Sct. Knudsgade til Køgevej
- Havemøllevej, Hækkerupsvej og Klosteralleen – kloaksanering (entreprenør 2018/19)
- Erstatningsbassin for det der er hos DSB
- Vandstjernevej regnvandsbassin
- Haslevvej/Bragesvej – regnvandsbassin
- Forstærkning af ledning under banen (Korsevænget)

#### NYKLOAKERING:

- Små projekter åbent land – Østre Ringvej, Ejstrupvej (påbud om forbedret rensning 10. april 2018)
- Åbent land Ellehøj, Tvindelstrup, Skovmarksvej og Hømvej 2018

#### BYGGEMODNING:

- Kasemen
- Bentløse

#### KLIMA:

- Bassiner Ringsted Ådal

Samlet anlægssum årligt 50 – 80 mio kr.

### Ringsted Forsyning A/S

Ringsted Forsyning er en lille organisation på nu 43 medarbejdere (april 2018), som samarbejder på tværs af forsyningsarterne vand, varme og spildevand. Således er der opbygget en struktur, hvor vidensdeling for de, som drifter, og de som anlægger er et naturligt islæt for alle forsyningsarter.

Denne vidensdeling, vil vi gerne gøre mere tydelig over for borgere og brugere af Ringsted Kommune.

Og med de fremtidige renoveringsopgaver samt nyudstyknings er Ringsted Forsyning nu endnu mere synlig og ikke altid så hensigtsmæssig som ønskeligt.

Gravearbejder kan ikke undgås, og forsyningen skal fremtidssikres grundet alder og slitage.



## Ledelsesberetning

### Beretning - fortsat

Afhængigt af projektype og omfang varierer anlægsperioden i tid og dermed også generne for borgerne og brugere, som bliver begrænset i deres færdsel til og fra hjemmet eller deres arbejdssted.

Vi gør derfor meget ud af at samgrave på tværs af forsyningerne, også gerne i samarbejde med kommunen, for at sikre, at projekterne bliver koordineret tidligst muligt, så gentagne opgravninger og renoveringer undgås i videst muligt omfang.



Som løbende tiltag arbejder vi på at optimere kommunikationen omkring gravearbejder til borgere og brugere af byen ved informationsmøder, hjemmesidenyt og som sidste nye tiltag nyhedsbreve.

### Trivsel og arbejdsmiljø

I Ringsted Forsyning har trivsel og arbejdsmiljø en høj prioritet. Det er vigtigt, at den enkelte medarbejder finder sig tilpas i Ringsted Forsyning og får mulighed for fortsat at udvikle sin kunnen og viden.

Således har 2 medarbejdere taget projektlederuddannelsen, yderligere 4 er i gang hermed, tilsvarende er der søgt ny viden på klimaområdet. Vi sørger for at netværke med øvrige forsyninger, leverandører og rådgivere m.v. for hele tiden at optimere på viden og kunnen.

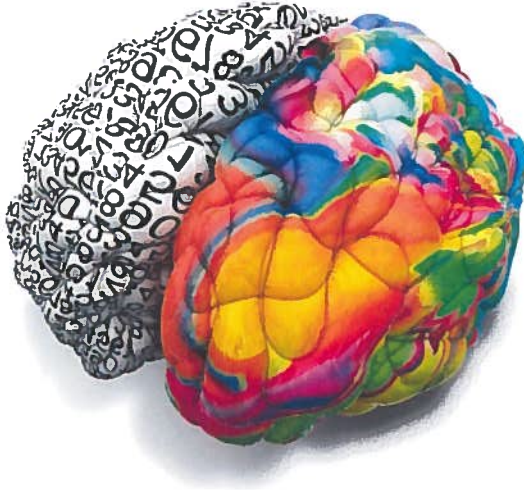
I Ringsted Forsyning foretages en trivselsundersøgelse hvert andet år, året var 2016, dermed blev året 2017, hvor vi specifikt arbejdede med et aktuelt emne - emnet var her - Sundhed for Hjernen - stress.

Af trivselsundersøgelsen fremgik det, at ikke alle havde et lige godt søvnmønster, uden at der konkret kunne peges på, at årsagen var arbejdsrelateret - derfor besluttede medarbejderudvalget at arbejde med sundhed for hjernen, hvor hele organisationen fik et foredrag omkring optimale forhold for en hjerens hvile og udvikling gennem livet.

3 ting gik igen - spisevaner, motion og sovemønster.

## Ledelsesberetning

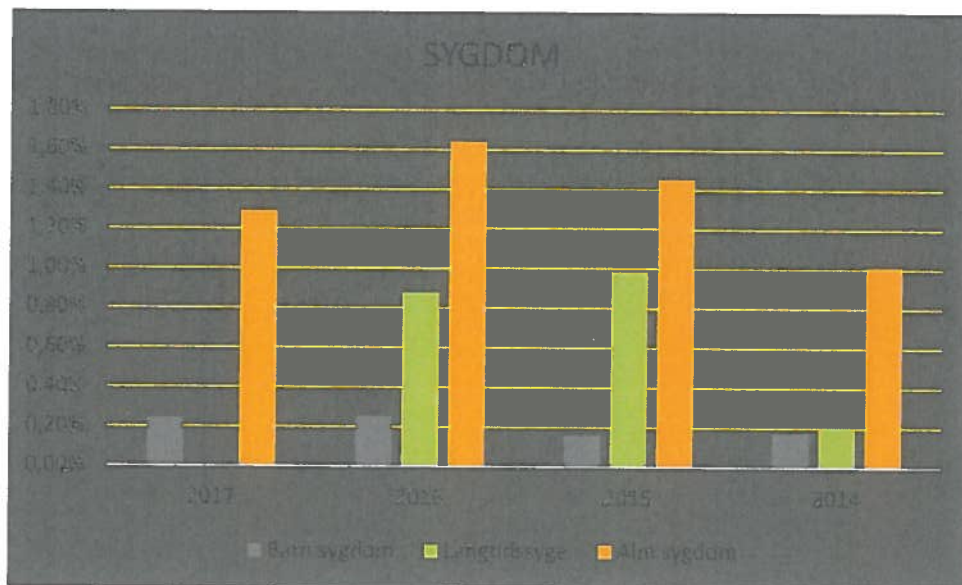
### Beretning - fortsat



Spis, motionér og sov hjernen sund:

- Afbalanceret og varierende kost
- Motion holder hjernens celler i live og giver bedre læreevne
- God søvn heler, fjerner affaldsstoffer, reducerer stress

For de administrative, som har meget siddende arbejde, er der investeret i en cykelstol samt en stepmaskine, som muliggør 15-30 minutters træning ved kontorbordet. Vi kan bryste os af en sygefraværspå 1,29 % samt en stabil medarbejderstab.



Ringsted Forsynings succes skyldes medarbejdernes kæmpe indsats, som er skabt ved fællesskab af dedikerede kompetente og tilfredse medarbejdere, som vil Ringsted 24-7.

God fornøjelse med læsningen - vi ses derude.

## Ledelsesberetning

### Beretning - fortsat

#### Udviklingen i aktiviteter og økonomiske forhold

Koncernens omsætning udgør 163.604 t.kr. og resultatet udviser et overskud efter skat på 1.722 t.kr. Egenkapitalen udgør pr. 31. december 2017 1.363.699 t.kr.

Resultatet for 2017 er negativt påvirket af effekten af reguleringsmæssige poster for i alt 7.625 t.kr. Årets resultat før reguleringsmæssige poster udgør således 9.347 t.kr.

Resultatet ligger på niveau med det forventede, ligesom årets resultat anses for tilfredsstillende.

Ringsted Forsyning A/S forventer i 2018 et resultat før reguleringsmæssige poster på niveau med 2017.

#### Usædvanlige forhold, som har påvirket årsregnskabet

##### *Indregning af godkendt forrentning af indskudskapital*

Ringsted Fjernvarme A/S har modtaget endelig afgørelse fra Energitilsynet på selskabets ansøgning om indregning af forrentning af indskudskapital i varmeprisen for perioden 2007-2018. Energitilsynet har på denne baggrund godkendt, at der i perioden 2018-2026 kan indregnes en samlet forrentning på 44.530 t.kr. i selskabets takster.

Af den opgjorte forrentning kan 42.710 t.kr. henføres til perioden 2007-2017. Det er ledelsens hensigt, at forrentningen vil blive indregnet i taksterne under forudsætning af, at forbrugerne fortsat sikres stabile takster. Forrentningen indregnes på lige fod som for afskrivninger og henlæggelser for fortsat renoivering/udvikling af Ringsted Fjernvarme A/S ledningsnet og produktionsanlæg, hvormed forrentningen kommer fjernvarmekunderne til gode. På dette grundlag er der i koncernregnskabet 2017 indregnet en samlet opkrævningsret på 42.710 t.kr. vedrørende forrentning af indskudskapital i Ringsted Fjernvarme A/S, dækkende perioden 2007-2017. Der er tilsvarende indregnet en tidsmæssige forskel, der modsvarer den indregnede opkrævningsret. Der henvises til note 2 i koncernregnskabet.

Foruden ovenstående har der ikke været usædvanlige forhold i regnskabsåret.

#### Risikoforhold

##### *Driftsrisici*

Selskabet har ingen særlige driftsrisici.

##### *Markedsrisici*

Koncernen har ingen særlige markedsrisici.

##### *Renterisici*

Da den rentebærende nettogæld i vidt omfang er fastforrentet/basisrentelån, vil moderate ændringer i renteniveauet ikke have nogen væsentlig, direkte effekt på indtjeningen.

##### *Kreditrisici*

Koncernen har ingen særlige kreditrisici.

#### Begivenheder efter regnskabets afslutning

Der er ikke efter statusdagen indtrådt begivenheder af væsentlig betydning for regnskabet.

## Koncern- og årsregnskab 1. januar - 31. december

### Resultatopgørelse

Note	t.kr.	Koncern		Modervirksomhed	
		2017	2016	2017	2016
3	<b>Nettoomsætning</b>	163.604	149.843	29.632	28.939
	Produktionsomkostninger	-86.976	-82.917	-24.406	-24.457
	<b>Bruttoresultat</b>	76.628	66.926	5.226	4.482
	Distributionsomkostninger	-59.518	-61.541	0	0
	Administrationsomkostninger	-8.451	-9.700	-3.526	-4.691
	<b>Resultat af ordinær primær drift</b>	8.659	-4.315	1.700	-209
	Andre driftsindtægter	280	388	192	183
	Andre driftsomkostninger	-121	-2	-2	0
	<b>Resultat af primær drift</b>	8.818	-3.929	1.890	-26
4	Andel af resultat efter skat i dattervirksomheder	0	0	140	-11.426
	Finansielle indtægter	219	120	179	115
5	Finansielle omkostninger	-6.125	-3.934	-39	-8
	<b>Ordinært resultat før skat</b>	2.912	-7.743	2.170	-11.345
6	Skat af årets resultat	-1.190	-3.714	-448	-112
	<b>Årets resultat</b>	1.722	-11.457	1.722	-11.457
7	Resultatdisponering				

## Koncern- og årsregnskab 1. januar - 31. december

## Balance

Note	t.kr.	Koncern		Modervirksomhed	
		2017	2016	2017	2016
		<b>AKTIVER</b>			
		<b>Langfristede aktiver</b>			
8	<b>Immaterielle aktiver</b>				
	Pensionsaktiver	2.361	2.361	0	0
	Kommunale medfinansieringsprojekter	148.593	0		
		<u>150.954</u>	<u>2.361</u>	<u>0</u>	<u>0</u>
9	<b>Materielle aktiver</b>				
	Grunde og bygninger	30.369	32.143	0	0
	Produktionsanlæg og maskiner	179.827	184.993	0	0
	Distributionsanlæg	1.604.101	1.610.857	0	0
	Andre anlæg, driftsmateriel og inventar	4.077	3.208	2.553	1.698
	Materielle aktiver under udførelse	19.132	17.410	0	191
		<u>1.837.506</u>	<u>1.848.611</u>	<u>2.553</u>	<u>1.889</u>
	<b>Finansielle aktiver</b>				
4	Kapitalandele i dattervirksomheder	0	0	1.360.667	1.360.527
10	Tilgodehavende forrentning af indskudskapital	42.710	0	0	0
	Andre kapitalandele	25	25	25	25
		<u>42.735</u>	<u>25</u>	<u>1.360.692</u>	<u>1.360.552</u>
	<b>Langfristede aktiver i alt</b>	<u>2.031.195</u>	<u>1.850.997</u>	<u>1.363.245</u>	<u>1.362.441</u>
	<b>Kortfristede aktiver</b>				
	Varebeholdninger	2.231	2.231	0	0
11	<b>Tilgodehavender</b>				
	Tilgodehavender fra salg og tjenesteydelser	16.895	26.682	10.222	13.670
	Tilgodehavender hos tilknyttede virksomheder	0	0	6.890	0
12	Reguleringsmæssig underdækning	5.294	3.621	0	0
	Tilgodehavende selskabsskat	1.229	0	1.229	4.950
13	Udskudt skatteaktiv	0	0	169	315
	Andre tilgodehavender	6.604	4.337	118	351
		<u>30.022</u>	<u>34.640</u>	<u>18.628</u>	<u>19.286</u>
	<b>Likvide beholdninger</b>	<u>30.615</u>	<u>23.501</u>	<u>1.327</u>	<u>4.467</u>
	<b>Kortfristede aktiver i alt</b>	<u>62.868</u>	<u>60.372</u>	<u>19.955</u>	<u>23.753</u>
	<b>AKTIVER I ALT</b>	<u>2.094.063</u>	<u>1.911.369</u>	<u>1.383.200</u>	<u>1.386.194</u>

**Koncern- og årsregnskab 1. januar - 31. december**
**Balance**

Note	t.kr.	Koncern		Modervirksomhed	
		2017	2016	2017	2016
		<b>PASSIVER</b>			
		<b>Egenkapital</b>			
14	Aktiekapital	55.500	55.500	55.500	55.500
	Overkurs ved emission	0	395.350	0	395.350
	Nettoopskrivning efter den indre værdis metode	0	0	905.023	904.883
	Reserve for opskrivning	1.030.262	1.030.262	0	0
	Overført resultat	277.937	-119.135	403.176	6.244
	<b>Egenkapital i alt</b>	<b>1.363.699</b>	<b>1.361.977</b>	<b>1.363.699</b>	<b>1.361.977</b>
		<b>Langfristede forpligtelser</b>			
	Pensioner og lignende forpligtelser	2.360	2.360	0	0
15	Kommunale medfinansieringspro- jekter	148.497	0	0	0
13	Udskudt skat	189.244	188.054	0	0
15	Kreditinstitutter	149.972	131.412	0	0
15	Periodeafgrænsningsposter	99.800	92.221	0	0
16	Tidsmæssige forskelle i betalinger	56.937	26.603	0	0
12	Reguleringsmæssig overdækning	10.103	7.584	0	0
	<b>Langfristede forpligtelser i alt</b>	<b>656.913</b>	<b>448.234</b>	<b>0</b>	<b>0</b>
		<b>Kortfristede forpligtelser</b>			
15	Kortfristet del af langfristede for- pligtelser	5.620	7.587	0	0
	Kreditinstitutter	11.946	30.743	0	0
	Leverandører af varer og tjeneste- ydelser	29.981	35.802	1.203	993
	Gæld til tilknyttede virksomheder	0	0	9.517	12.749
	Gæld til Ringsted Kommune	944	3.543	0	0
	Skyldig selskabsskat	1.616	1.616	1.918	5.222
12	Reguleringsmæssig overdækning	8.269	5.812	0	0
	Anden gæld	13.398	14.147	6.863	5.253
15	Periodeafgrænsningsposter	1.677	1.908	0	0
	<b>Kortfristede forpligtelser i alt</b>	<b>73.451</b>	<b>101.158</b>	<b>19.501</b>	<b>24.217</b>
	<b>Forpligtelser i alt</b>	<b>730.364</b>	<b>549.392</b>	<b>19.501</b>	<b>24.217</b>
	<b>PASSIVER I ALT</b>	<b>2.094.063</b>	<b>1.911.369</b>	<b>1.383.200</b>	<b>1.386.194</b>

- 1 Anvendt regnskabspraksis
- 2 Væsentlige usikkerheder vedrørende indregning og måling
- 3 Særlige poster
- 17 Medarbejderforhold
- 18 Kontraktlige forpligtelser og eventualposter m.v.
- 19 Pantsætninger og sikkerhedsstillelser
- 20 Nærtstående parter

**Koncern- og årsregnskab 1. januar - 31. december**
**Egenkapitalopgørelse**

t.kr.	Koncern				
	Aktiekapital	Overkurs ved emission	Reserve for opskrivninger	Overført resultat	I alt
<b>Egenkapital 1. januar 2016</b>	55.500	395.350	1.030.262	-116.566	1.364.546
Overført via resultatdisponering	0	0	0	-11.457	-11.457
<b>Egenkapital 1. januar 2017</b>	55.500	395.350	1.030.262	-128.023	1.353.089
Korrektion vedrørende underdækning	0	0	0	8.888	8.888
<b>Korrigeret egenkapital 1. januar 2017</b>	55.500	395.350	1.030.262	-119.135	1.361.977
Overførsel	0	-395.350	0	395.350	0
Overført, jf. resultatdisponering	0	0	0	1.722	1.722
<b>Egenkapital 31. december 2017</b>	55.500	0	1.030.262	277.937	1.363.699

t.kr.	Modervirksomhed				
	Aktiekapital	Overkurs ved emission	Nettopskrivning efter den indre værdis metode	Overført resultat	I alt
<b>Korrigeret egenkapital 1. januar 2016</b>	55.500	395.350	907.421	6.275	1.364.546
Overført via resultatdisponering	0	0	-11.426	-31	-11.457
<b>Egenkapital 1. januar 2017</b>	55.500	395.350	895.995	6.244	1.353.089
Korrektion vedrørende underdækning	0	0	8.888	0	8.888
<b>Korrigeret egenkapital 1. januar 2017</b>	55.500	395.350	904.883	6.244	1.361.977
Overførsel	0	-395.350	0	395.350	0
Overført, jf. resultatdisponering	0	0	140	1.582	1.722
<b>Egenkapital 31. december 2017</b>	55.500	0	905.023	403.176	1.363.699

## Koncern- og årsregnskab 1. januar - 31. december

### Pengestrømsopgørelse

Note	t.kr.	Koncern	
		2017	2016
	Årets resultat	1.722	-11.457
21	Reguleringer	80.364	88.523
22	Ændring i driftskapital	4.470	12.007
	<b>Pengestrøm fra drift før finansielle poster</b>	<b>86.556</b>	<b>89.073</b>
	Renteindtægter, betalt	219	120
	Renteomkostninger, betalt	-6.125	-3.934
	<b>Pengestrøm fra driftsaktivitet</b>	<b>80.650</b>	<b>85.259</b>
9	Køb af materielle anlægsaktiver	-71.236	-101.391
	<b>Pengestrøm til investeringsaktivitet</b>	<b>-71.236</b>	<b>-101.391</b>
	Fremmedfinansiering:		
	Afdrag på langfristede gældsforpligtelser	-19.903	-7.466
	Tilbagebetaling af gæld til kreditinstitutter	36.400	14.000
	<b>Pengestrøm fra finansieringsaktivitet</b>	<b>16.497</b>	<b>6.534</b>
	<b>Årets pengestrøm</b>	<b>25.911</b>	<b>-9.598</b>
	Likvider 1. januar	-7.242	2.356
23	Likvider 31. december	18.669	-7.242

Pengestrømsopgørelsen kan ikke direkte udledes af koncernregnskabet's øvrige bestanddele.



## Koncern- og årsregnskab 1. januar - 31. december

### Noter

#### 1 Anvendt regnskabspraksis

Årsrapporten for Ringsted Forsyning A/S for 2017 er aflagt i overensstemmelse med årsregnskabslovens bestemmelser for mellemstore klasse C-virksomheder.

Det er konstateret, at Ringsted Fjernvarme A/S i forbindelse med selskabets anmeldelse af prisettersvning til Energitilsynet for 2012 ikke har medtaget alle nødvendige omkostninger i anmeldelsen. Værdien af de ikke anmeldte omkostninger udgør 8.888 t.kr. Selskabet har efterfølgende været i dialog med Energitilsynet om berigtigelse af forholdet. Baseret på Energitilsynets tilsagn har Ringsted Fjernvarme A/S indregnet en korrektion af posten reguleringsmæssige over-/underdækning på i alt 8.888 t.kr. Indregningen påvirker egenkapitalen i Ringsted Fjernvarme A/S positivt med 8.888 t.kr. Samtidig reduceres selskabets reguleringsmæssige overdækning med 8.888 t.kr. Ændringen har ikke påvirket årets resultat.

Sammenligningstallene for balance og egenkapital for tidligere år er tilpasset som følge af korrektionen.

Koncernen har med virkning fra 2017 ændret regnskabspraksis for præsentation af indtægter og omkostninger samt tidsmæssige forskelle og reguleringsmæssig over-/underdækning knyttet til varmforsyningsanlægget "Byskovskolen". Den tidsmæssige forskydning i betalinger knyttet til det konkrete varmforsyningsanlæg har tidligere år været præsenteret som en nettoforudbetalingen under anden gæld. Med virkning fra regnskabsåret 2017 er indtægter, omkostninger, finansielle poster og ændring i tidsmæssige forskelle overført til resultatopgørelsen. Den ændrede praksis er i overensstemmelse med selskabets anvendte regnskabspraksis for den øvrige varmforsyningsaktivitet. Den ændrede regnskabspraksis har følgende effekt på årsregnskabet for 2017: Nettoomsætningen er forøget med 3.945 t.kr., Finansielle omkostninger er forøget med 631 t.kr., produktionsomkostninger er forøget med 2.148 t.kr. Tilsvarende er linjen regulering af tidsmæssige forskelle under nettoomsætningen reduceret med 1.166 t.kr. Ændringen har ikke påvirket egenkapitalen eller årets resultat.

Bortset fra ovenstående er koncernregnskabet og årsregnskabet er aflagt efter samme regnskabspraksis som sidste år.

### Koncernregnskab

Koncernregnskabet omfatter modervirksomheden Ringsted Forsyning A/S og dattervirksomheder, hvori Ringsted Forsyning A/S direkte eller indirekte besidder mere end 50 % af stemmerettighederne eller på anden måde har bestemmende indflydelse. Virksomheder, hvori koncernen besidder mellem 20 % og 50 % af stemmerettighederne og udøver betydelig, men ikke bestemmende indflydelse, betragtes som associerede virksomheder.

Koncernregnskabet er udarbejdet som et sammendrag af modervirksomhedens og de enkelte dattervirksomheders regnskaber, opgjort efter koncernens regnskabspraksis, elimineret for koncerninterne indtægter, omkostninger og interne mellemværender, samt realiserede og urealiserede fortjenester ved transaktioner mellem de konsoliderede virksomheder.

I koncernregnskabet indregnes dattervirksomhedernes regnskabsposter 100 %.

### Resultatopgørelse

#### Nettoomsætning

Nettoomsætning, der omfatter faste bidrag samt bidrag fra salg af drikkevand i Ringsted Vand A/S, afledning af spildevand i Ringsted Spildevand A/S, behandling af spildevand i Ringsted Centralrenseanlæg A/S, levering af varme og salg af el i Ringsted Kraftvarmeværk A/S og salg af varme i Ringsted Fjernvarme A/S, samt salg af ydelser i Ringsted Forsyning A/S indregnes i resultatopgørelsen i takt med levering/modtagelse, hvis indtægten kan opgøres pålideligt, og betaling forventes modtaget.

## Koncern- og årsregnskab 1. januar - 31. december

### Noter

#### 1 Anvendt regnskabspraksis (fortsat)

I nettoomsætningen indregnes desuden el-tilskud og eventuelle andre offentlige ydelser, der knytter sig til produktion eller levering af el.

Indtægter fra variable bidrag i tilknytning til koncernens vand-, spildevands- og varmeaktivitet opgøres på grundlag af kundernes måler aflæsninger. Forbrugsåret for levering af drikkevand samt afledning og behandling af spildevand og levering af varme omfatter samme periode som regnskabsåret. Salg af vand og varme samt afledning og behandling af spildevand indregnes på basis af et års levering og forbrug af vand og varme i henhold til årsopgørelsen på tidspunktet for regnskabsårets afslutning.

Nettoomsætningen indregnes ekskl. moms og afgifter opkrævet på vegne af tredjepart.

Nettoomsætningen reguleres med en eventuel over-/underdækning samt forrentning af indskudskapital.

#### Produktionsomkostninger

Produktionsomkostninger omfatter omkostninger, der er medgået til at opnå årets nettoomsætning. Herunder indgår direkte og indirekte omkostninger til hjælpematerialer, vedligehold samt afskrivninger på produktionsanlæg.

#### Distributionsomkostninger

Distributionsomkostninger omfatter omkostninger, som kan henføres til transport af spildevand samt levering af drikkevand og fjernvarme. Under regnskabsposten hører endvidere reparation og vedligeholdelse af ledningsnet, drift af pumpestationer, ledningsregistrering, personale og afskrivning på distributionsaktiver. Omkostningerne ved aflæsning af forbrugsmålere betragtes som en distributionsomkostning.

#### Administrationsomkostninger

Administrationsomkostninger omfatter omkostninger til administrative funktioner, herunder vederlag til medarbejdere i administrationen, kundeadministration og information, administrativt it, revision, kontorhold, afskrivninger vedrørende aktiver, der benyttes til administration samt inkassobehandling og tab på kunder.

#### Andre driftsindtægter og andre driftsomkostninger

Andre driftsindtægter og andre driftsomkostninger indeholder regnskabsposter af sekundær karakter i forhold til koncernens aktiviteter, herunder lejeindtægter, avance ved salg af anlægsaktiver m.v.

#### Finansielle indtægter og omkostninger

Finansielle indtægter og omkostninger indeholder renter, garantiprovision samt tillæg og godtgørelser under acontoskatteordningen m.v.

#### Skat af årets resultat

Koncernens selskaber er omfattet af de danske regler om tvungen national sambeskatning af Ringsted Forsyning-koncernens dattervirksomheder. Dattervirksomheder indgår i sambeskatningen fra det tidspunkt, hvor de indgår i konsolideringen i koncernregnskabet og frem til det tidspunkt, hvor de udgår fra konsolideringen. Ringsted Forsyning A/S er administrationsselskab for sambeskatningen og afregner som følge heraf alle betalinger af selskabsskat med skattemyndighederne. Aktiviteten i datterselskabet Ringsted Fjernvarme A/S er ikke skattepligtig, og selskabet indgår ikke i sambeskatningen.

## Koncern- og årsregnskab 1. januar - 31. december

### Noter

#### 1 Anvendt regnskabspraksis (fortsat)

Den aktuelle danske selskabsskat fordeles ved afregning af sambeskatningsbidrag mellem de sambeskattede virksomheder i forhold til disses skattepligtige indkomster. I tilknytning hertil modtager virksomheder med skattemæssigt underskud sambeskatningsbidrag fra virksomheder, der har kunnet anvende dette underskud til nedsættelse af eget skattemæssigt overskud.

Årets skat, der består af årets aktuelle selskabsskat og ændring i udskudt skat - herunder som følge af ændring i skattesats - indregnes i resultatopgørelsen med den del, der kan henføres til årets resultat, og direkte i egenkapitalen med den del, der kan henføres til posterings direkte i egenkapitalen.

### Balance

#### Immaterielle aktiver

##### *Pensionsaktiver*

Takstrettigheder, henført til immaterielle aktiver, knytter sig til en pensionsforpligtelse vedrørende tjenestemænd, som har været tilknyttet forsyningsaktiviteten, indtil stiftelsen af selskaberne Ringsted Vand A/S hhv. Ringsted Fjernvarme A/S. Takstrettighederne udgør en ikke-udnyttet opkrævningsret overfor selskabernes forbrugere.

Takstrettigheden er klassificeret som et immaterielt aktiv som følge af, at retten har en fremtidig økonomisk nytteværdi for selskabet. Denne ret modsvarer af en tilsvarende forpligtelse til at afregne pension til Ringsted Kommune.

##### *Kommunale medfinansieringsprojekter*

I henhold til Bekendtgørelse om spildevandsforsyningsselskabers medfinansiering af kommunale og private projekter vedrørende tag- og overfladevand kan Ringsted Spildevand A/S medfinansiere projekter og i taksterne indregne omkostninger, som efter en konkret vurdering er nødvendige af hensyn til klimaprojekters håndtering af tag- og overfladevand, herunder omkostninger til investering, drift og vedligeholdelse, samt omkostninger til reetablering. Projektejer er således ikke spildevandsselskabet, men spildevandsselskabet opnår ved at forpligtelse sig til at finansiere projektet en tilsvarende opkrævningsret hos forbrugerne.

Når der modtages meddelelse fra Forsyningssekretariatet om godkendelse til at indregne et klimaprojekt i den økonomiske ramme indregnes en finansiel forpligtelse (Andre hensættelser) svarende til den investeringssum som spildevandsselskabet har forpligtet sig til at finansiere. Der indregnes samtidig et tilsvarende aktiv (Takstrettigheder). Når projektet afsluttes, opgøres den endelige forpligtelse for spildevandsselskabet, og posten flyttes fra langfristede forpligtelser til kortfristede forpligtelser. Afdrag til projektejer modregnes i forpligtelsen, og opkrævninger hos forbrugerne til dækning af investeringen modregnes i takstrettigheder. De årlige driftsomkostninger og finansielle omkostninger vedrørende klimaprojektet som spildevandsselskabet finansierer, indregnes i nettoomsætningen og i relevante omkostningsposter i takt med at de afholdes/ opkræves. Hvis projektet ikke forventes gennemført reguleres Takstrettigheder og Andre hensættelser.

#### Materielle anlægsaktiver

Materielle anlægsaktiver anskaffet før 1. januar 2010 er målt til standardpriser med fradrag af akkumulerede afskrivninger baseret på standardlevetider. Standardpriser og standardlevetider er udmeldt af forsyningssekretariatet i forbindelse med opgørelsen af den reguleringsmæssige åbningsbalance.

Materielle aktiver anskaffet 1. januar 2010 eller senere måles ved første indregning til kostpris.

Grunde og bygninger, produktionsanlæg og maskiner samt andre anlæg, driftsmateriel og inventar måles efterfølgende til kostpris med fradrag af akkumulerede af- og nedskrivninger.

## Koncern- og årsregnskab 1. januar - 31. december

### Noter

#### 1 Anvendt regnskabspraksis (fortsat)

Afskrivningsgrundlaget opgøres under hensyntagen til aktivets restværdi efter afsluttet brugstid og reduceres med eventuelle nedskrivninger. Afskrivningsperioden og restværdien fastsættes på anskaffelsestidspunktet og revurderes årligt. Overstiger restværdien aktivets regnskabsmæssige værdi, ophører afskrivning.

Ved ændring i afskrivningsperioden eller restværdien indregnes virkningen for afskrivninger fremadrettet som en ændring i regnskabsmæssigt skøn.

Kostprisen omfatter anskaffelsesprisen og omkostninger direkte tilknyttet anskaffelsen indtil det tidspunkt, hvor aktivet er klar til brug. For egne fremstillede aktiver omfatter kostprisen direkte og indirekte omkostninger til lønforbrug, materialer, komponenter og underleverandører.

Kostprisen på et samlet aktiv opdeles i separate bestanddele, der afskrives hver for sig, hvis brugstiden på de enkelte bestanddele er forskellige.

Der foretages lineære afskrivninger over den forventede brugstid, baseret på følgende vurdering af aktivernes forventede brugstider:

Bygninger	6-50 år
Produktionsanlæg og maskiner	6-75 år
Distributionsanlæg	10-75 år
Andre anlæg, driftsmateriel og inventar	5-15 år

Der foretages ikke afskrivninger på grunde.

Fortjeneste og tab ved afhændelse af materielle aktiver opgøres som forskellen mellem salgsprisen med fradrag af salgsomkostninger og den regnskabsmæssige værdi på salgstidspunktet. Fortjeneste eller tab indregnes i resultatopgørelsen under andre driftsindtægter henholdsvis andre driftsomkostninger.

#### Kapitalandele i dattervirksomheder

##### *Resultatopgørelsen*

I resultatopgørelsen indregnes den forholdsmæssige andel af de enkelte dattervirksomheders resultat efter skat og efter forholdsmæssig eliminering af intern avance/tab.

##### *Balancen*

Kapitalandele i dattervirksomheder måles ved første indregning til kostpris og efterfølgende til den forholdsmæssige andel af virksomhedernes indre værdi opgjort efter modervirksomhedens regnskabspraksis med fradrag eller tillæg af urealiserede koncerninterne avancer og tab.

Dattervirksomheder og associerede virksomheder med negativ regnskabsmæssig indre værdi måles til 0 kr., og et eventuelt tilgodehavende hos disse virksomheder nedskrives med modervirksomhedens andel af den negative indre værdi, i det omfang det vurderes som uerholdeligt. Hvis den regnskabsmæssige negative indre værdi overstiger tilgodehavender, indregnes det resterende beløb under hensatte forpligtelser, i det omfang modervirksomheden har en retlig eller faktisk forpligtelse til at dække dattervirksomhedens underbalance.

Nettoopskrivning af kapitalandele i dattervirksomheder og associerede virksomheder overføres under egenkapitalen til reserve for nettoopskrivning efter den indre værdis metode, i det omfang den regnskabsmæssige værdi overstiger anskaffelsværdien.

Nyerhvervede eller nystiftede virksomheder indregnes i årsregnskabet fra anskaffelsestidspunktet. Solgte eller afviklede virksomheder indregnes frem til afståelsestidspunktet.

## Koncern- og årsregnskab 1. januar - 31. december

### Noter

#### 1 Anvendt regnskabspraksis (fortsat)

Fortjeneste eller tab ved afhændelse af dattervirksomheder og associerede virksomheder opgøres som forskellen mellem afhændelssummen og den regnskabsmæssige værdi af nettoaktiver på salgstidspunktet samt forventede omkostninger til salg eller afvikling. Fortjeneste og tab indregnes i resultatopgørelsen under finansielle poster.

Ved køb af nye dattervirksomheder anvendes overtagelsesmetoden, hvorefter de nytilkøbte virksomheders aktiver og forpligtelser måles til dagsværdi på erhvervelsestidspunktet. Der indregnes en hensat forpligtelse til dækning af omkostninger ved besluttede omstruktureringer i den erhvervede virksomhed i forbindelse med købet. Der tages hensyn til skatteeffekten af de foretagne omvurderinger.

#### Tilgodehavende forrentning af indskudskapital

Tilgodehavende forrentning af indskudskapital indregnes og måles til den værdi, hvormed aktivet forventes realiseret ved indregning og opkrævning i taksterne hos forbrugere.

#### Værdiforringelse af langfristede aktiver

Den regnskabsmæssige værdi af materielle aktiver samt kapitalandele i dattervirksomheder vurderes årligt for indikationer på værdiforringelse, ud over det som udtrykkes ved afskrivning.

Foreligger der indikationer på værdiforringelse, foretages nedskrivningstest af hvert enkelt aktiv henholdsvis gruppe af aktiver. Der foretages nedskrivning til genindvindingsværdien, hvis denne er lavere end den regnskabsmæssige værdi.

Det er alene indikationer på værdiforringelse, der relaterer sig til begivenheder indtrådt efter aktivernes anskaffelse, som udløser nedskrivningstest.

#### Varebeholdninger

Varebeholdninger måles til kostpris efter FIFO-metoden. Er nettorealiseringsværdien lavere end kostprisen, nedskrives til denne lavere værdi.

Kostpris for råvarer og hjælpematerialer omfatter anskaffelsespris med tillæg af hjemtagelsesomkostninger.

Nettorealiseringsværdi for varebeholdninger opgøres som salgssum med fradrag af færdiggørelsesomkostninger og omkostninger, der afholdes for at effektuere salget, og fastsættes under hensyntagen til omsættelighed, ukurans og udvikling i forventet salgspris.

#### Tilgodehavender

Tilgodehavender måles til amortiseret kostpris.

Der foretages nedskrivning til imødegåelse af tab, hvor der vurderes at være indtruffet en objektiv indikation på, at et tilgodehavende eller en portefølje af tilgodehavender er værdiforringet. Hvis der foreligger en objektiv indikation på, at et individuelt tilgodehavende er værdiforringet, foretages nedskrivning på individuelt niveau.

Tilgodehavender, hvorpå der ikke foreligger en objektiv indikation på værdiforringelse på individuelt niveau, vurderes på porteføljeniveau for objektiv indikation for værdiforringelse. Porteføljerne baseres primært på debitorernes hjemsted og kreditvurdering i overensstemmelse med selskabets kreditrisikostyringspolitik. De objektive indikatorer, som anvendes for porteføljer, er fastsat baseret på historiske tabserfaringer.

## Koncern- og årsregnskab 1. januar - 31. december

### Noter

#### 1 Anvendt regnskabspraksis (fortsat)

Nedskrivninger opgøres som forskellen mellem den regnskabsmæssige værdi af tilgodehavender og nutidsværdien af de forventede pengestrømme, herunder realisationsværdi af eventuelle modtagne sikkerhedsstillelser. Som diskonteringsssats anvendes den effektive rente for det enkelte tilgodehavende eller portefølje.

#### Reguleringsmæssig underdækning i relation til vand- og spildevandsaktiviteterne

Såfremt de hos forbrugerne opkrævede beløb for vandforsyningen samt for transport og behandling af spildevand er mindre end den udmeldte økonomiske ramme med fradrag eller tillæg af kendte og godkendte reguleringer, indregnes forskellen i balancen som et tilgodehavende i det omfang underdækningen forventes opkrævet. Endvidere indregnes forskellen mellem de hos forbrugerne opkrævede beløb, såfremt de er mindre end omkostningerne ved drift af tømningsordningen, i balancen som et tilgodehavende i det omfang underdækningen forventes opkrævet.

#### Periodeafgrænsningsposter

Periodeafgrænsningsposter, indregnet under omsætningsaktiver, omfatter afholdte omkostninger vedrørende efterfølgende regnskabsår.

Periodeafgrænsningsposter indregnet under kortfristede forpligtelser, indeholder periodiserede indtægter vedrørende efterfølgende perioder.

#### Egenkapital

##### *Reserve for nettoopskrivning efter den indre værdis metode*

Reserve for nettoopskrivning efter indre værdi omfatter nettoopskrivning af kapitalandele i datter- og associerede virksomheder i forhold til kostpris. Reserven kan elimineres ved underskud, realisation af kapitalandele eller ændring i regnskabsmæssige skøn. Reserven kan ikke indregnes med et negativt beløb.

#### Selskabsskat og udskudt skat

Aktuelle skatteforpligtelser og tilgodehavende aktuel skat indregnes i balancen som beregnet skat af årets skattepligtige indkomst, reguleret for skat af tidligere års skattepligtige indkomster og for betalte acontoskatter.

I moderselskabets balance indregnes skyldige og tilgodehavende sambeskatningsbidrag som "Tilgodehavende sambeskatningsbidrag" eller "Skyldigt sambeskatningsbidrag".

Udskudt skat måles af alle midlertidige forskelle mellem regnskabsmæssig og skattemæssig værdi af aktiver og forpligtelser.

Udskudte skatteaktiver, herunder skatteværdien af fremførselsberettigede skattemæssige underskud, måles til den værdi, hvortil de forventes at blive anvendt, enten ved udligning i skat af fremtidig indtjening eller ved modregning i udskudte skatteforpligtelser inden for samme juridiske skatteenhed. Eventuelle udskudte nettoaktiver måles til nettorealizationsværdi.

Udskudt skat måles på grundlag af de skatteregler og skattesatser, der med balancedagens lovgivning vil være gældende, når den udskudte skat forventes udløst som aktuel skat. Ændring i udskudt skat som følge af ændringer i skattesatser indregnes i resultatopgørelsen.

## Koncern- og årsregnskab 1. januar - 31. december

### Noter

#### 1 Anvendt regnskabspraksis (fortsat)

##### Hensatte forpligtelser

Hensatte forpligtelser indregnes, når selskabet som følge af en begivenhed indtruffet senest på balance-dagen har en retlig eller faktisk forpligtelse, og det er sandsynligt, at der må afgives økonomiske fordele for at indfri forpligtelsen. Hensatte forpligtelser måles til dagsværdi.

Der henvises i øvrigt til beskrivelsen af takstrettigheder under immaterielle aktiver.

##### Gældsforpligtelser

Finansielle forpligtelser, som omfatter gæld til kreditinstitutter, leverandørgæld og gæld til tilknyttede virksomheder, indregnes ved lånoptagelse til kostpris, svarende til det modtagne provenu efter fradrag af afholdte transaktionsomkostninger. I efterfølgende perioder måles de finansielle forpligtelser til amortiseret kostpris.

Øvrige gældsforpligtelser måles til nettorealiseringsværdi.

##### Tidsmæssige forskelle i betalinger i relation til varmeaktiviteten

Investering i grunde, bygninger, produktionsanlæg og andre anlæg indregnes i varmeprisen i henhold til varmeforsyningslovens regler om afskrivninger og henlæggelser og er udtryk for forbrugernes finansiering af anlægsinvesteringer. I årsrapporten indregnes afskrivningerne over aktiverne forventede brugstid.

Tidsmæssige forskelle mellem indregning i varmeprisen og i årsrapporten udtrykker således enten en udskudt eller fremskudt betaling fra forbrugerne i forhold til den regnskabsmæssige værdi, der vil udlignes over tid. Forskellene indregnes i balancen under henholdsvis tilgodehavender eller gæld.

##### Reguleringsmæssig over-/underdækning i relation til varmeaktiviteten

Selskaber med varmeaktivitet er underlagt det særlige "hvile i sig selv"-princip i henhold til varmeforsyningsloven. Princippet medfører, at årets over- eller underdækning, opgjort som årets resultat efter varmeforsyningsloven, i forhold til opkrævede priser, skal tilbageføres eller kan opkræves hos forbrugerne ved indregning i efterfølgende års priser. Årets over- eller underdækning indregnes i nettoomsætningen. Den akkumulerede over- eller underdækning efter varmeforsyningslovens regler er udtryk for et mellemværende med forbrugerne og indregnes i balancen under gæld eller tilgodehavender.

##### Reguleringsmæssig overdækning i relation til vand- og spildevandsaktiviteterne

Såfremt de hos forbrugerne opkrævede beløb overstiger den økonomiske ramme med fradrag eller tillæg af kendte og godkendte reguleringer, indregnes forskellen i balancen som en gældsforpligtelse. Overstiger de hos forbrugerne opkrævede beløb omkostningerne ved drift af tømningsordningen indregnes forskellen tilsvarende i balancen som en gældsforpligtelse.

##### Pengestrømsopgørelse

Pengestrømsopgørelsen viser koncernens pengestrømme fordelt på drifts-, investerings- og finansieringsaktivitet for året, årets forskydning i likvider og koncernens likvider ved årets begyndelse og slutning.

##### Pengestrøm fra driftsaktivitet

Pengestrømme fra driftsaktivitet opgøres som koncernens andel af resultatet reguleret for ikke-konstante driftsposter, ændring i driftskapital og betalt selskabsskat.

## Koncern- og årsregnskab 1. januar - 31. december

### Noter

#### 1 Anvendt regnskabspraksis (fortsat)

##### Pengestrøm fra investeringsaktivitet

Pengestrømme fra investeringsaktivitet omfatter betaling i forbindelse med køb og salg af virksomheder og aktiviteter samt køb og salg af immaterielle, materielle og finansielle anlægsaktiver.

##### Pengestrøm fra finansieringsaktivitet

Pengestrømme fra finansieringsaktivitet omfatter ændringer i størrelse eller sammensætning af koncernens aktiekapital og omkostninger forbundet hermed samt optagelse af lån, afdrag på rentebærende gæld og betaling af udbytte til selskabsdeltagere.

##### Likvider

Likvider omfatter likvide beholdninger, kortfristede værdipapirer med en løbetid under 3 måneder, og som uden hindring kan omsættes til likvide beholdninger, og hvorpå der kun er ubetydelige risici for værdiændringer, samt kortfristet gældsforpligtelser til kreditinstitutter.

#### 2 Særlige poster

Indregning af godkendt forrentning af indskudskapital:

t.kr.	2017	2016
<b>Indtægter</b>		
Tilgodehavende forrentning af indskudskapital	26.012	0
Tidsmæssig forskel i betalinger	-26.012	
	0	0
<b>Særlige poster indgår på følgende linjer i koncernregnskabet</b>		
Tilgodehavende forrentning af indskudskapital	42.710	0
	42.710	0

\*Af den indregnede tilgodehavende forrentning af indskudskapitalen er 26.012 t.kr. indregnet via nettoomsætningen, jf. note 3 og 16.698 t.kr. overført fra materielle anlægsaktiver, jf. note 9.

Ringsted Fjernvarme A/S har modtaget endelig afgørelse fra Energitilsynet på selskabets ansøgning om indregning af forrentning af indskudskapital i varmeprisen for perioden 2007-2018. Energitilsynet har på denne baggrund godkendt, at der i perioden 2018-2026 kan indregnes en samlet forrentning på 44.530 t.kr. i selskabets takster.

Af den opgjorte forrentning kan 42.710 t.kr. henføres til perioden 2007-2017. Det er ledelsens hensigt, at forrentningen vil blive indregnet i taksterne under forudsætning, at forbrugerne fortsat sikres stabile takster. Forrentningen indregnes på lige fod som for afskrivninger og henlæggelser for fortsat renovering/udvikling af Ringsted Fjernvarme A/S ledningsnet og produktionsanlæg, hvormed forrentningen kommer fjernvarmekunderne til gode. På dette grundlag er der i koncernregnskabet 2017 indregnet en samlet opkrævningsret på 42.710 t.kr. vedrørende forrentning af indskudskapitalen i Ringsted Fjernvarme A/S, dækkende perioden 2007-2017. Der er tilsvarende indregnet en tidsmæssige forskel, der modsvarer den indregnede opkrævningsret.



## Koncern- og årsregnskab 1. januar - 31. december

### Noter

#### 3 Segmentoplysninger

Der gives oplysninger på aktiviteter. Segmentoplysningerne følger koncernens regnskabspraksis, risici og interne økonomistyring. Koncernen har alene identificeret ét geografisk marked. Nettoomsætning i Ringsted Forsyning A/S er modregnet i koncerninterne eliminerings.

t.kr.	Ringsted Forsyning A/S	Ringsted Vand A/S	Ringsted Spildevand A/S	Ringsted Central- renseanlæg A/S	Ringsted Kraftvar- meværk A/S	Ringsted Fjernvar- me A/S	I alt 2017
Indtægter fra variable bidrag	0	12.440	46.823	16.383	15.380	62.815	153.841
Indtægter fra målerleje og abonnementsbetaling	0	1.098	0	0	0	1.610	2.708
Indtægter fra tilslutningsbidrag	0	210	1.147	97	0	224	1.678
Anlæg opført for egen regning	9.845	0	0	0	0	0	9.845
Indtægter fra vejvand	0	0	2.543	0	0	0	2.543
Indtægter fra andre ydelser	128	42	338	34	0	72	614
Tilgodehavende forrentning af indskudskapital	0	0	0	0	0	26.012	26.012
Regulering af tidsmæssige forskelle	0	0	0	0	1.306	-31.640	-30.334
Regulering af over-/underdækning	0	-1.973	-559	0	-2.656	1.885	-3.303
<b>Nettoomsætning</b>	<b>9.973</b>	<b>11.817</b>	<b>50.292</b>	<b>16.514</b>	<b>14.030</b>	<b>60.978</b>	<b>163.604</b>

#### 4 Kapitalandele i dattervirksomheder

t.kr.	Modervirksomhed	
	2017	2016
Kostpris 1. januar	455.644	455.644
Kostpris 31. december	455.644	455.644
Værdireguleringer 1. januar	904.883	907.421
Korrektion af kapitalandel i Ringsted Fjernvarme A/S	0	8.888
Årets resultat	140	-11.426
Værdireguleringer 31. december	905.023	904.883
<b>Regnskabsmæssig værdi 31. december</b>	<b>1.360.667</b>	<b>1.360.527</b>

Navn og hjemsted	Stemme- og ejerandel	Resultat t.kr.	Egenkapital t.kr.
<b>Dattervirksomheder</b>			
Ringsted Spildevand A/S, Ringsted, Danmark	100 %	1.366	1.077.991
Ringsted Vand A/S, Ringsted, Danmark	100 %	-1.226	203.396
Ringsted Kraftvarmeværk A/S, Ringsted, Danmark	100 %	0	3.670
Ringsted Fjernvarme A/S, Ringsted, Danmark	100 %	0	75.610
		140	1.360.667

Alle dattervirksomheder er selvstændige enheder.

**Koncern- og årsregnskab 1. januar - 31. december**
**Noter**

t.kr.	Koncern		Modervirksomhed		
	2017	2016	2017	2016	
<b>5 Finansielle omkostninger</b>					
Renteomkostninger til Kommune Kredit	5.062	3.241	0	0	
Garantiprovision til Ringsted Kommune	867	667	0	0	
Andre finansielle omkostninger	196	26	39	8	
	<u>6.125</u>	<u>3.934</u>	<u>39</u>	<u>8</u>	
<b>6 Skat af årets resultat</b>					
Beregnet skat af årets skattepligtige indkomst	0	0	302	46	
Årets regulering af udskudt skat	1.190	-476	146	-26	
Regulering af skat vedrørende tidligere år	0	1.690	0	92	
Regulering af udskudt skat tidligere år	0	2.500	0	0	
	<u>1.190</u>	<u>3.714</u>	<u>448</u>	<u>112</u>	
t.kr.			Modervirksomhed		
			2017	2016	
<b>7 Resultatdisponering</b>					
Forslag til resultatdisponering					
Reserve for nettoopskrivning efter den indre værdis metode			140	-11.426	
Overført til egenkapitalreserver			1.582	-31	
			<u>1.722</u>	<u>-11.457</u>	
<b>8 Immaterielle aktiver</b>					
			Koncern		
t.kr.			Kommunale medfinansieringsprojekter	Pensionsaktiv	I alt
Regnskabsmæssig værdi 1. januar 2017			0	2.361	2.361
Tilgang			148.593	0	148.593
Regnskabsmæssig værdi 31. december 2017			<u>148.593</u>	<u>2.361</u>	<u>150.954</u>

Takstrettigheder henført til immaterielle aktiver omfatter spildevandsselskabets deltagelse i kommunale medfinansieringsprojekter samt pensionsforpligtelser vedrørende tjenestemænd, som har været tilknyttet forsyningsaktiviteten, indtil stiftelsen af selskaberne Ringsted Vand A/S og Ringsted Fjernvarme A/S. Takstrettighederne udgør en ikke-udnyttet opkrævningsret overfor selskabernes forbrugere.

**Koncern- og årsregnskab 1. januar - 31. december**
**Noter**
**9 Materielle anlægsaktiver**

t.kr.	Koncern					I alt
	Grunde og bygninger	Produktionsanlæg og maskiner	Distributionsanlæg	Andre anlæg, driftsmateriel og inventar	Materielle anlægsaktiver under udførelse	
Kostpris 1. januar 2017	38.093	239.038	882.648	13.615	17.410	1.190.804
Tilgang	0	0	0	0	71.236	71.236
Overførsel	0	9.818	57.508	2.188	-69.514	0
Afgang	0	0	-16.698	-138	0	-16.836
Kostpris 31. december 2017	38.093	248.856	923.458	15.665	19.132	1.245.204
Opskrivninger 1. januar 2017	0	22.427	1.007.835	0		1.030.262
Opskrivninger 31. december 2017	0	22.427	1.007.835	0	19.132	1.049.394
Ned- og afskrivninger 1. januar 2017	5.950	76.472	279.626	10.407	0	372.455
Årets afskrivninger	1.774	14.984	47.566	1.319	0	65.643
Afgang	0	0	0	-138	0	-138
Ned- og afskrivninger 31. december 2017	7.724	91.456	327.192	11.588	0	437.960
Regnskabsmæssig værdi 31. december 2017	30.369	179.827	1.604.101	4.077	19.132	1.837.506

t.kr.	Modervirksomhed			I alt
	Andre anlæg, driftsmateriel og inventar	Materielle anlægsaktiver under udførelse		
Kostpris 1. januar 2017	10.634	191		10.825
Tilgang	0	1.377		1.377
Overførsel	1.568	-1.568		0
Afgang	-138	0		-138
Kostpris 31. december 2017	12.064	0		12.064
Ned- og afskrivninger 1. januar 2017	8.936	0		8.936
Årets afskrivninger	713	0		713
Afgang	-138	0		-138
Ned- og afskrivninger 31. december 2017	9.511	0		9.511
Regnskabsmæssig værdi 31. december 2017	2.553	0		2.553

Af- og nedskrivninger indregnes således i koncern- og årsregnskabet:

t.kr.	Koncern		Modervirksomhed	
	2017	2016	2017	2016
Produktionsomkostninger	14.984	14.562	0	0
Distributionsomkostninger	49.946	46.568	0	634
Administrationsomkostninger	713	1.649	713	1.015
	65.643	62.779	713	1.649

## Koncern- og årsregnskab 1. januar - 31. december

### Noter

#### 10 Tilgodehavende forrentning af indskudskapital t.kr.

	Koncern	
Kostpris 1. januar	0	0
Tilgang	26.012	0
Overført fra materielle anlægsaktiver	16.698	0
Kostpris 31. december	42.710	0
Ned- og afskrivninger 1. januar	0	0
Årets afskrivninger	0	0
Ned- og afskrivninger 31. december	0	0
<b>Regnskabsmæssig værdi 31. december</b>	<b>42.710</b>	<b>0</b>

Tilgodehavende forrentning af indskudskapital omfatter en indregnet opkrævningsret overfor varmeformbrugere vedrørende forrentning af indskudskapital. Opkrævningsretten er indregnet og værdiansat i årsregnskabet under hensyntagen til muligheden for at indregne forrentningen i taksterne over perioden 2018-2026.

#### 11 Tilgodehavender

Ingen tilgodehavender forfalder senere end 1 år efter regnskabsårets udløb.

t.kr.	Koncern		Modervirksomhed	
	2017	2016	2017	2016
<b>12 Reguleringsmæssig over-/underdækning</b>				
Over-/underdækning 1. januar	9.775	7.200	0	0
Korrektion Ringsted Fjernvarme A/S	0	-8.888	0	0
Årets ændring i over-/underdækning	3.303	11.463	0	0
Over-/underdækning 31. december	13.078	9.775	0	0
Heraf indregnet under kortfristede aktiver	-5.294	-3.621	0	0
Heraf indregnet under langfristede forpligtelser	10.103	7.584	0	0
Heraf indregnet under kortfristede forpligtelser	8.269	5.812	0	0
<b>Over-/underdækning 31. december</b> (+ = overdækning)	<b>13.078</b>	<b>9.775</b>	<b>0</b>	<b>0</b>
<b>13 Udskudt skat</b>				
Udskudt skat 1. januar	188.054	186.030	-315	-289
Årets regulering af udskudt skat	1.190	-476	146	-26
Regulering af udskudt skat tidligere år	0	2.500	0	0
<b>Udskudt skat 31. december</b>	<b>189.244</b>	<b>188.054</b>	<b>-169</b>	<b>-315</b>

Udskudt skat kan henføres til materielle anlægsaktiver, tilslutningsbidrag, reguleringsmæssig over-/underdækning samt skattemæssige underskud.

## Koncern- og årsregnskab 1. januar - 31. december

### Noter

#### 14 Aktiekapital

Aktiekapitalen består af 55.500 aktier à nominelt 1.000 kr. Ingen aktier er tillagt særlige rettigheder. Aktiekapitalen har de seneste 5 år udviklet sig således:

t.kr.	2017	2016	2015	2014	2013
Aktiekapital 1. januar	55.500	55.500	55.500	55.500	50.500
Kapitalforhøjelse	0	0	0	0	5.000
<b>Aktiekapital 31. december</b>	<b>55.500</b>	<b>55.500</b>	<b>55.500</b>	<b>55.500</b>	<b>55.500</b>

#### 15 Langfristede forpligtelser

Afdrag, der forfalder inden for 1 år, er opført under kortfristede gældsforpligtelser. Øvrige forpligtelser er indregnet under langfristede gældsforpligtelser.

Gældsforpligtelserne fordeles således:

t.kr.	Koncern		Modervirksomhed	
	2017	2016	2017	2016
<b>Gæld til kreditinstitutter</b>				
Langfristet	149.972	131.412	0	0
Kortfristet	5.524	7.587	0	0
<b>Periodeafgrænsningsposter</b>				
Langfristet	99.800	92.221	0	0
Kortfristet	1.677	1.908	0	0
<b>Kommunale medfinansieringsprojekter</b>				
Langfristet	148.497	0	0	0
Kortfristet	96	0	0	0
<b>Gældsforpligtelser i alt</b>	<b>405.566</b>	<b>233.128</b>	<b>0</b>	<b>0</b>

Gældsforpligtelserne fordeler sig efter nedenstående orden:

t.kr.	I alt	<1 år	1 - 5 år	>5 år
<b>Koncern:</b>				
Kreditinstitutter	155.496	5.524	149.972	42.168
Periodeafgrænsningsposter	101.477	1.677	99.800	93.084
Kommunale medfinansieringsprojekter, igangværende	146.260	0	146.260	146.260
Kommunale medfinansieringsprojekter, afsluttede	2.333	96	2.237	2.029
<b>I alt</b>	<b>405.566</b>	<b>7.297</b>	<b>398.269</b>	<b>283.541</b>

Periodeafgrænsningsposter omfatter periodisering af betalte tilslutningsbidrag.

**Koncern- og årsregnskab 1. januar - 31. december**
**Noter**

t.kr.	Koncern		Modervirksomhed	
	2017	2016	2017	2016
<b>16 Tidsmæssige forskelle i betalinger</b>				
Saldo 1. januar	26.603	19.850	0	0
Tilbageførsel af regnskabsmæssige afskrivninger	-19.363	-16.745	0	0
Varmeprismæssige afskrivninger	16.062	14.704	0	0
Tilgodehavende forrentning af indskudskapital	26.012	0		
Beregnet skat af årets skattepligtige indkomst	0	1.026	0	0
Tilslutningsbidrag indtægtsført	223	168	0	0
Årets henlæggelser efter varmforsyningsloven	8.000	8.000	0	0
Tilbageførsel af tidligere års ikke anvendte henlæggelser	0	-400	0	0
Hensættelse til tab på debitorer	-600	0		
	<u>30.334</u>	<u>6.753</u>	<u>0</u>	<u>0</u>
Saldo 31. december	<u>56.937</u>	<u>26.603</u>	<u>0</u>	<u>0</u>
<b>17 Medarbejderforhold</b>				
Gager og lønninger	19.715	19.209	19.715	19.209
Pensioner	3.206	3.251	3.206	3.118
Andre omkostninger til social sikring	55	176	55	176
	<u>22.976</u>	<u>22.636</u>	<u>22.976</u>	<u>22.503</u>
Personaleomkostninger indregnes således i koncern- og årsregnskabet:				
Produktion	21.532	21.182	22.974	22.503
Administration	1.444	1.454	0	0
	<u>22.976</u>	<u>22.636</u>	<u>22.974</u>	<u>22.503</u>
Gennemsnitligt antal fuldtidsbeskæftigede	<u>40</u>	<u>40</u>	<u>40</u>	<u>40</u>

Med henvisning til årsregnskabslovens § 98 B stk. 3 er vederlaget til direktionen ikke oplyst.

**18 Kontraktlige forpligtelser og eventualposter m.v.**
**Leje og leasingforpligtelser**

t.kr.	Koncern		Modervirksomhed	
	2017	2016	2017	2016
Lejeforpligtelser, uopsigelighed 12 mdr.	494	494	494	494
	<u>494</u>	<u>494</u>	<u>494</u>	<u>494</u>

## Koncern- og årsregnskab 1. januar - 31. december

### Noter

#### 18 Kontraktlige forpligtelser og eventualposter m.v. (fortsat)

##### Eventualaktiver

Koncernen har pr. 31. december 2017 akkumulerede underdækninger knyttet til vandselskaberne på i alt 3.607 t.kr., der ikke er indregnet i balancen. Underdækningen er ikke indregnet i balancen, da selskaberne ikke har planlagt at udnytte retten til at opkræve denne del af underdækningen hos forbrugerne.

Koncernen har skattemæssige merværdier på 2.316 t.kr. Den nominelle værdi heraf udgør 22 %, i alt 510 t.kr. Det udskudte skatteaktiv er ikke indregnet i balancen som følge af usikkerheden om mulighed for anvendelse af aktivet.

##### Eventualforpligtelser

Koncernens eventualforpligtelser omfatter de for branchen sædvanlige miljøforpligtelser.

Modervirksomheden er sambeskattet med de danske dattervirksomheder. Som administrationselskab hæfter selskabet ubegrænset og solidarisk med dattervirksomhederne for danske selskabsskatter inden for sambeskatningskredsen. De sambeskattede virksomheders samlede kendte nettoforpligtelse på skyldige selskabsskatter udgør 387 t.kr. pr. 31. december 2017. Eventuelle senere korrektioner af sambeskatningsindkomsten vil kunne medføre, at selskabernes hæftelse udgør et større beløb.

Koncernen som helhed hæfter ikke over for andre.

#### 19 Pantsætninger og sikkerhedsstillelser

Koncernens selskaber har ingen aktiver, der er stillet til sikkerhed over for tredjepart.

#### 20 Nærtstående parter

Ringsted Forsyning A/S' nærtstående parter omfatter følgende:

Ringsted Vand A/S, Bragesvej 18, 4100 Ringsted	(datterselskab)
Ringsted Spildevand A/S, Bragesvej 18, 4100 Ringsted	(datterselskab)
Ringsted Centralrenseanlæg A/S, Bragesvej 18, 4100 Ringsted	(datterselskab)
Ringsted Fjernvarme A/S, Bragesvej 18, 4100 Ringsted	(datterselskab)
Ringsted Kraftvarmeværk A/S, Bragesvej 18, 4100 Ringsted	(datterselskab)

##### Bestemmende indflydelse

Ringsted Kommune, Sct. Bendtsgade 1, 4100 Ringsted, besidder majoriteten af aktiekapitalen i virksomheden.

##### Selskabets transaktioner med nærtstående parter

Transaktioner med nærtstående parter omfatter salg af følgende ydelser til Ringsted Kommune:

- ▶ Salg af drikkevand
- ▶ Salg af aflednings- og vandbehandlingsydelser
- ▶ Salg af fjernvarme.

Alle transaktioner med nærtstående parter er sket på markedsvilkår.

## Koncern- og årsregnskab 1. januar - 31. december

### Noter

t.kr.	Koncernvirksomhed	
	2017	2016
<b>21 Pengestrømsopgørelse - regulering</b>		
Finansielle indtægter	-219	-120
Finansielle omkostninger	6.125	3.934
Af/nedskriveringer inkl. tab og gevinst ved salg	65.643	62.779
Reguleringsmæssig over-/underdækning	3.303	9.116
Tilgodehavende forrentning af indskudskapital	-26.012	0
Tidsmæssige forskelle	30.334	9.100
Regulering af udskudt skat	1.190	3.714
	<b>80.364</b>	<b>88.523</b>
<b>22 Ændring i driftskapital</b>		
Ændring i varebeholdninger	0	134
Ændring i tilgodehavender	6.108	-4.916
Ændring i leverandører og anden gæld	-1.638	16.789
	<b>4.470</b>	<b>12.007</b>
<b>23 Likvider</b>		
Likvider består af følgende poster:		
Likvide beholdninger	30.615	23.501
Kreditinstitutter	-11.946	-30.743
	<b>18.669</b>	<b>-7.242</b>