

Ringsted Forsyning A/S

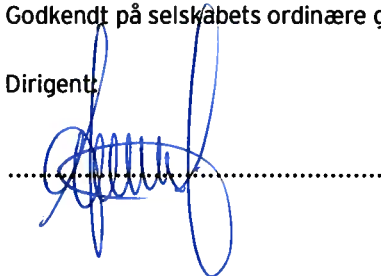
Bragesvej 18, 4100 Ringsted

CVR-nr. 29 77 73 73

Årsrapport 2018

Godkendt på selskabets ordinære generalforsamling den 24. april 2019

Dirigent:



Indhold

Ledespåtegning	2
Den uafhængige revisors revisionspåtegning	3
Ledelsesberetning	6
Koncern- og årsregnskab 1. januar - 31. december	25
Resultatopgørelse	25
Balance	26
Egenkapitalopgørelse	28
Pengestrømsopgørelse	29
Noter	30

Ledelsespåtegning

Bestyrelse og direktion har dags dato behandlet og godkendt årsrapporten for Ringsted Forsyning A/S for regnskabsåret 1. januar - 31. december 2018.

Årsrapporten er aflagt i overensstemmelse med årsregnskabsloven.

Det er vores opfattelse, at koncernregnskabet og årsregnskabet giver et retvisende billede af koncernens og selskabets aktiver, passiver og finansielle stilling pr. 31. december 2018 samt af resultatet af koncernens og selskabets aktiviteter og koncernens pengestrømme for regnskabsåret 1. januar - 31. december 2018.

Det er endvidere vores opfattelse, at ledelsesberetningen indeholder en retvisende redegørelse for udviklingen i koncernens og selskabets aktiviteter og økonomiske forhold, årets resultat og for koncernens og selskabets finansielle stilling.



Årsrapporten indstilles til generalforsamlingens godkendelse.

Ringsted, den 4. april 2019
Direktion:



Janne Hansen
direktør

Bestyrelse:


Sadik Zeki Topcu
formand
Per Nørhave
næstformand
Johnny Dahlgaard
Bjarne Madsen
medarbejderrepræsentant
Solvejg Kvade Hvidmose
medarbejderrepræsentant

Den uafhængige revisors revisionspåtegning

Til kapitalejerne i Ringsted Forsyning A/S

Konklusion

Vi har revideret koncernregnskabet og årsregnskabet for Ringsted Forsyning A/S for regnskabsåret 1. januar - 31. december 2018, der omfatter resultatopgørelse, balance, egenkapitalopgørelse og noter, herunder anvendt regnskabspraksis, for såvel koncernen som selskabet samt pengestrømsopgørelse for koncernen. Koncernregnskabet og årsregnskabet udarbejdes efter årsregnskabsloven.

Det er vores opfattelse, at koncernregnskabet og årsregnskabet giver et retvisende billede af koncernens og selskabets aktiver, passiver og finansielle stilling pr. 31. december 2018 samt af resultatet af koncernens og selskabets aktiviteter og koncernens pengestrømme for regnskabsåret 1. januar - 31. december 2018 i overensstemmelse med årsregnskabsloven.

Grundlag for konklusion

Vi har udført vores revision i overensstemmelse med internationale standarder om revision og de yderligere krav, der er gældende i Danmark. Vores ansvar ifølge disse standarder og krav er nærmere beskrevet i revisionspåtegningens afsnit "Revisors ansvar for revisionen af koncernregnskabet og årsregnskabet" (herefter benævnt "regnskaberne"). Det er vores opfattelse, at det opnåede revisionsbevis er tilstrækkeligt og egnet som grundlag for vores konklusion.

Uafhængighed

Vi er uafhængige af koncernen i overensstemmelse med internationale etiske regler for revisorer (IESBA's etiske regler) og de yderligere krav, der er gældende i Danmark, ligesom vi har opfyldt vores øvrige etiske forpligtelser i henhold til disse regler og krav.

Fremhævelse af forhold i regnskabet

Vi henleder opmærksomheden på note 2 om særlige poster. Noten beskriver de ændringer, der i 2018 er sket til regnskabsmæssige skøn for opgørelse af udskudt skat vedrørende anlægsaktiver, som følge af dommen i Højesteret af 8. november 2018 vedrørende vandselskabers skattemæssige forhold.

Vi henleder opmærksomheden på note 3, hvor det fremgår, at der er usikkerhed vedrørende værdien af de indregnede finansielle aktiver.

Vores konklusion er ikke modificeret vedrørende disse forhold.

Ledelsens ansvar for regnskaberne

Ledelsen har ansvaret for udarbejdelsen af et koncernregnskab og et årsregnskab, der giver et retvisende billede i overensstemmelse med årsregnskabsloven. Ledelsen har endvidere ansvaret for den interne kontrol, som ledelsen anser for nødvendig for at udarbejde regnskaberne uden væsentlig fejlinformation, uanset om denne skyldes besvigelser eller fejl.

Ved udarbejdelsen af regnskaberne er ledelsen ansvarlig for at vurdere koncernens og selskabets evne til at fortsætte driften; at oplyse om forhold vedrørende fortsat drift, hvor dette er relevant; samt at udarbejde regnskaberne på grundlag af regnskabsprincippet om fortsat drift, medmindre ledelsen enten har til hensigt at likvidere koncernen eller selskabet, indstille driften eller ikke har andet realistisk alternativ end at gøre dette.

Revisors ansvar for revisionen af regnskaberne

Vores mål er at opnå høj grad af sikkerhed for, om regnskaberne som helhed er uden væsentlig fejlinformation, uanset om denne skyldes besvigelser eller fejl, og at afgive en revisionspåtegning med en konklusion. Høj grad af sikkerhed er et højt niveau af sikkerhed, men er ikke en garanti for, at en revision, der udføres i overensstemmelse med internationale standarder om revision og de yderligere krav, der er gældende i Danmark, altid vil afdække væsentlig fejlinformation, når sådan findes.

Den uafhængige revisors revisionspåtegning

Fejlinformationer kan opstå som følge af besvigelser eller fejl og kan betragtes som væsentlige, hvis det med rimelighed kan forventes, at de enkeltvis eller samlet har indflydelse på de økonomiske beslutninger, som regnskabsbrugerne træffer på grundlag af regnskaberne.

Som led i en revision, der udføres i overensstemmelse med internationale standarder om revision og de yderligere krav, der er gældende i Danmark, foretager vi faglige vurderinger og opretholder professionel skepsis under revisionen. Herudover:

- ▶ Identificerer og vurderer vi risikoen for væsentlig fejlinformation i regnskaberne, uanset om denne skyldes besvigelser eller fejl, udformer og udfører revisionshandlinger som reaktion på disse risici samt opnår revisionsbevis, der er tilstrækkeligt og egnet til at danne grundlag for vores konklusion. Risikoen for ikke at opdage væsentlig fejlinformation forårsaget af besvigelser er højere end ved væsentlig fejlinformation forårsaget af fejl, idet besvigelser kan omfatte sammensværgelser, dokumentfalsk, bevidste udeladelser, vildledning eller tilsidesættelse af intern kontrol.
- ▶ Opnår vi forståelse af den interne kontrol med relevans for revisionen for at kunne udforme revisionshandlinger, der er passende efter omstændighederne, men ikke for at kunne udtrykke en konklusion om effektiviteten af koncernens og selskabets interne kontrol.
- ▶ Tager vi stilling til, om den regnskabspraksis, som er anvendt af ledelsen, er passende, samt om de regnskabsmæssige skøn og tilknyttede oplysninger, som ledelsen har udarbejdet, er rimelige.
- ▶ Konkluderer vi, om ledelsens udarbejdelse af regnskaberne på grundlag af regnskabsprincippet om fortsat drift er passende, samt om der på grundlag af det opnåede revisionsbevis er væsentlig usikkerhed forbundet med begivenheder eller forhold, der kan skabe betydelig tvivl om koncernens og selskabets evne til at fortsætte driften. Hvis vi konkluderer, at der er en væsentlig usikkerhed, skal vi i vores revisionspåtegning gøre opmærksom på oplysninger herom i regnskaberne eller, hvis sådanne oplysninger ikke er tilstrækkelige, modificere vores konklusion. Vores konklusion er baseret på det revisionsbevis, der er opnået frem til datoen for vores revisionspåtegning. Fremtidige begivenheder eller forhold kan dog medføre, at koncernen og selskabet ikke længere kan fortsætte driften.
- ▶ Tager vi stilling til den samlede præsentation, struktur og indhold af regnskaberne, herunder noteoplysningerne, samt om regnskaberne afspejler de underliggende transaktioner og begivenheder på en sådan måde, at der gives et retvisende billede heraf.
- ▶ Opnår vi tilstrækkeligt og egnet revisionsbevis for de finansielle oplysninger for virksomhederne eller forretningsaktiviteterne i koncernen til brug for at udtrykke en konklusion om koncernregnskabet. Vi er ansvarlige for at lede, føre tilsyn med og udføre koncernrevisionen. Vi er eneansvarlige for vores revisionskonklusion.

Vi kommunikerer med den øverste ledelse om bl.a. det planlagte omfang og den tidsmæssige placering af revisionen samt betydelige revisionsmæssige observationer, herunder eventuelle betydelige mangler i intern kontrol, som vi identificerer under revisionen.

Udtalelse om ledelsesberetningen

Ledelsen er ansvarlig for ledelsesberetningen.

Vores konklusion om regnskaberne omfatter ikke ledelsesberetningen, og vi udtrykker ingen form for konklusion med sikkerhed om ledelsesberetningen.

I tilknytning til vores revision af regnskaberne er det vores ansvar at læse ledelsesberetningen og i den forbindelse overveje, om ledelsesberetningen er væsentligt inkonsistent med regnskaberne eller vores viden opnået ved revisionen eller på anden måde synes at indeholde væsentlig fejlinformation.

Vores ansvar er derudover at overveje, om ledelsesberetningen indeholder krævede oplysninger i henhold til årsregnskabsloven.



Den uafhængige revisors revisionspåtegning

Baseret på det udførte arbejde er det vores opfattelse, at ledelsesberetningen er i overensstemmelse med koncernregnskabet og årsregnskabet og er udarbejdet i overensstemmelse med årsregnskabslovens krav. Vi har ikke fundet væsentlig fejlinformation i ledelsesberetningen.

København, den 4. april 2019

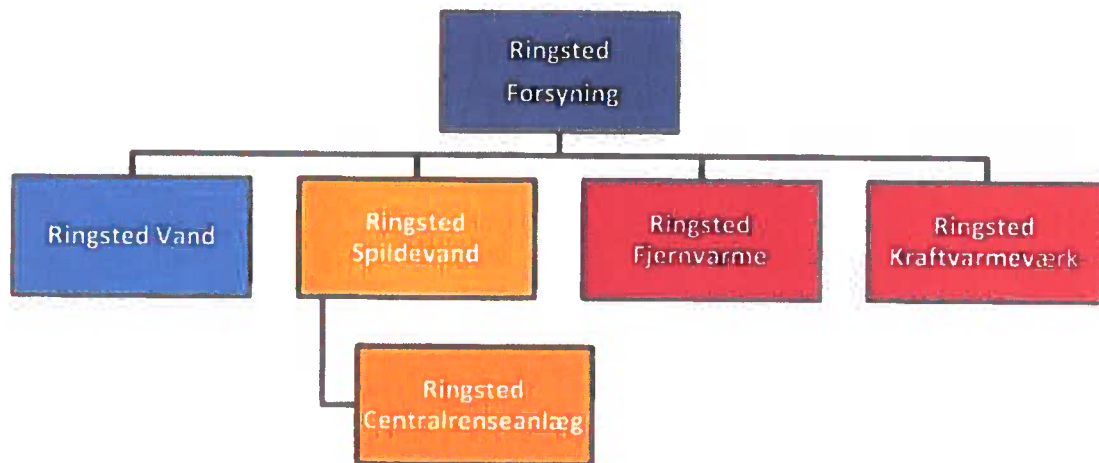
ERNST & YOUNG
Godkendt Revisionspartnerselskab
CVR-nr. 30 70 02 28

Michael N. C. Nielsen
statsaut. revisor
mne26738

Finn Thomassen
statsaut. revisor
mne33691

Ledelsesberetning

Koncernoversigt



Ledelsesberetning

Hoved- og nøgletal for koncernen

t.kr.	2018	2017	2016	2015	2014
Hovedtal					
Nettoomsætning	162.726	163.604	150.750	163.602	190.331
Bruttoresultat	63.858	76.628	60.445	70.664	75.565
Resultat af ordinær primær drift	237	8.659	2.416	12.020	12.682
Resultat af finansielle poster	-4.619	-6.006	-3.964	-3.786	-3.349
Årets resultat	176.153	1.722	6.983	12.885	33.417
Langfristede aktiver					
Langfristede aktiver	2.017.086	2.031.195	1.812.361	1.783.842	1.756.463
Kortfristede aktiver	58.502	62.868	50.854	66.141	60.541
Aktiver i alt	2.075.588	2.094.063	1.863.215	1.849.983	1.817.004
Egenkapital	1.539.852	1.363.699	1.364.546	1.369.957	1.357.072
Langfristede forpligtelser	453.160	656.914	430.361	327.502	306.970
Kortfristede forpligtelser	82.576	73.450	68.308	152.523	152.963
Pengestrøm					
Pengestrøm fra drift	81.728	80.650	67.205	95.382	51.837
Pengestrøm til investering	-101.539	-71.236	-86.413	-84.587	-69.019
- heraf til investering i materielle aktiver	-101.539	-71.236	-86.413	-84.587	-69.019
Pengestrøm fra finansiering	10.725	16.497	1.891	1.909	936
Pengestrøm i alt	-9.086	25.911	-17.317	12.704	-16.246
Nøgletal					
Overskudsgrad	0,0%	5,6 %	2,8 %	7,8 %	7,0 %
Bruttomargin	39,2%	46,8 %	40,1 %	43,2 %	39,7 %
Likviditetsgrad	70,9%	85,6 %	77,9 %	43,4 %	39,6 %
Soliditetsgrad	74,2%	65,1 %	69,3 %	74,1 %	74,7 %
Egenkapitalforrentning	12,1%	0,1 %	0,5 %	0,9 %	2,5 %
Gennemsnitligt antal fuldtidsbeskæftigede					
	41	40	41	43	42

Nøgletallene er beregnet i overensstemmelse med Finansforeningens anbefalinger.

De i hoved- og nøgletaloversigten anførte nøgletal er beregnet således:

Overskudsgrad	$\frac{\text{Driftsresultat (EBIT)} \times 100}{\text{Nettoomsætning}}$
Bruttomargin	$\frac{\text{Bruttoresultat} \times 100}{\text{Nettoomsætning}}$
Likviditetsgrad	$\frac{\text{Kortfristede aktiver} \times 100}{\text{kortfristede forpligtelser}}$
Soliditetsgrad	$\frac{\text{Egenkapital ekskl. minoritetsint., ultimo} \times 100}{\text{Passiver i alt, ultimo}}$
Egenkapitalforrentning	$\frac{\text{Årets resultat efter skat ekskl. minoritetsint.} \times 100}{\text{Gennemsnitlig egenkapital ekskl. minoritetsint.}}$

Ledelsesberetning

Om Ringsted Forsyning

Ringsted Forsyning består af holdingselskabet Ringsted Forsyning Holding A/S, som ejer de 5 datterselskaber. Ringsted Forsyning A/S er 100% ejet af Ringsted Kommune.

- Ringsted Forsyning Holding A/S
- Ringsted Vand A/S
- Ringsted Spildevand A/S
- Ringsted Centralreenseanlæg A/S
- Ringsted Fjernvarme A/S
- Ringsted Kraftvarme A/S

Bestyrelsen i Ringsted Forsyning A/S og Datterselskaberne består af 3 generalforsamlingsvalgte medlemmer, der er valgt af kommunalbestyrelsen i Ringsted Kommune samt 2 forbrugervalgte repræsentanter i vandselskaberne og 2 medarbejderrepræsentanter i Ringsted Forsyning A/S.

Det er givet hver forsyning, dermed også bestyrelserne herfor at leve op til god selskabsledelse, samt overholde gældende lovgivning for hvert sektorområde, som er vand, varme og spildevand.

Bestyrelserne i Ringsted Forsyning A/S arbejder med de overordnede rammer, der skal sikre, at selskaberne skaber værdi for forbrugere, virksomheder, ejer og samfund. Planerne er langsigtede og skal holde godt ud i fremtiden.

Ved årsskiftet 2017/2018 tog en ny bestyrelses arbejdstøjet på for en ny 4-årig periode i Ringsted Forsyning. Af opgaver ligger der mange, netop på baggrund af vedtagne planer både kommunalt og statsligt.

Vand og spildevandsområdet er nu i sin 3 reguleringsperiode fra statsligt side, ny lovgivning på varmeområdet træder i kraft i 2019.

Der arbejdes på lokal forankring, bæredygtige løsninger og udvikling for Ringsted By, dens borgere og erhverv. Det er derfor af vigtighed, at Ringsted Forsyning mødes som en central medspiller i fortsat at fremme udviklingen i Ringsted, hvor en forudsætning for denne udvikling er en velfungerende infrastruktur på vand, varme og spildevandsområdet.

Bestyrelsen:

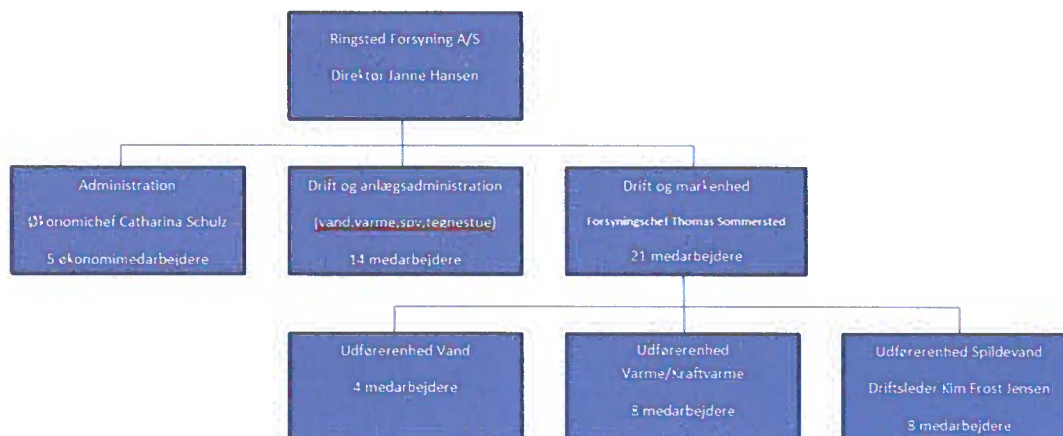
- Sadik Topcu, formand
- Per Nørhave, næstformand
- Johnny Dahlgaard, bestyrelsesmedlem
- Kristian Schou, forbrugerrepræsentant i Ringsted Vand A/S, Ringsted Spildevand A/S og Ringsted Centralreenseanlæg A/S
- Niels Conradsen, forbrugerrepræsentant i Ringsted Vand A/S, Ringsted Spildevand A/S og Ringsted Centralreenseanlæg A/S
- Bjarne Madsen, medarbejderrepræsentant Ringsted Forsyning A/S
- Solvejg Hvidemose, medarbejderrepræsentant i Ringsted Forsyning A/S

Ledelsesberetning

Organisation:

Ringsted Forsyning har 43 ansatte pr. 31. december 2018

ORGANISATIONSDIAGRAM OVER PERSONALE RINGSTED FORSYNING A/S



Ringsted Forsyning A/S aktivitet omfatter udlejning af personaleressourcer, biler og maskiner til koncernselskaberne, samt besiddelse af kapitalandelene i samme selskaber.

Aktiviteterne i selskaberne:

- Ringsted vand A/S - salg og distribution af vand til forbrugerne i Ringsted Kommune
- Ringsted Spildevand A/S - nyetablering og vedligeholdelse af kloaknettet i Ringsted Kommune
- Ringsted Centralrenseanlæg A/S - modtagelse og rensning af spildevand
- Ringsted Fjernvarme A/S - produktion og distribution af fjernvarme i Ringsted Kommune
- Ringsted Kraftvarmeværk A/S - produktion og salg af varme og el til henholdsvis Ringsted Fjernvarme A/S og el-nettet

Forsyningsinfrastruktur, reovering:

Årene 2017 og 2018 blev startskuddet for indre by, hvor vi for alvor udskifter og fornyer vand, varme og fællesledninger for regn- og spildevand.

Forsyningsinfrastrukturen for vand, varme og spildevandsforsyning har en lang levetid, hvor nogle af de ældste ledninger reoveres grundet tilstand, alder og nutidens krav. Det kræver stor koordinering og således sker der for mange af vejene fællesgravning på både vand, varme og spildevandsområdet.

I tillæg hertil er der samarbejde med Ringsted Kommune på områderne klimatilpasning, trafiksanering af vejenes profil evt. ombygning heraf.

Ledelsesberetning

Ringsted Spildevand A/S:

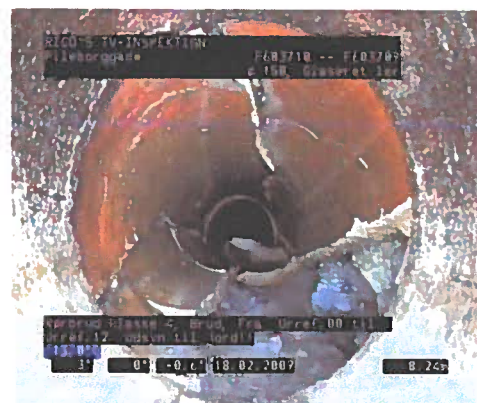
Langsigtede planer for en stor del af fællessystemet er vedtaget med sigte på udskiftning og forbedring af disse ledninger frem til og med 2032.

Alle er spildevandstillæg til den vedtaget Spildevandsplan af 2005.

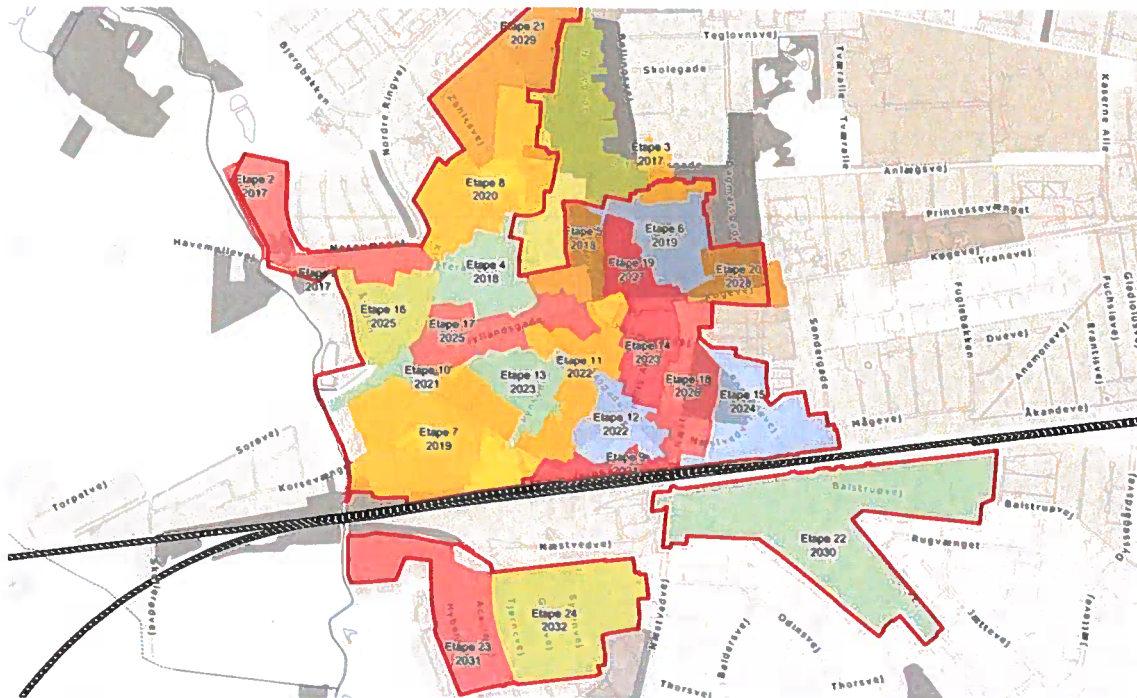


Kloaksystemet saneres/renoveres for at sikre en velfungerende drift og undgå brud, utætheder, rotteproblemer og skader på veje og bygninger. Ledningerne er op til 100 år.

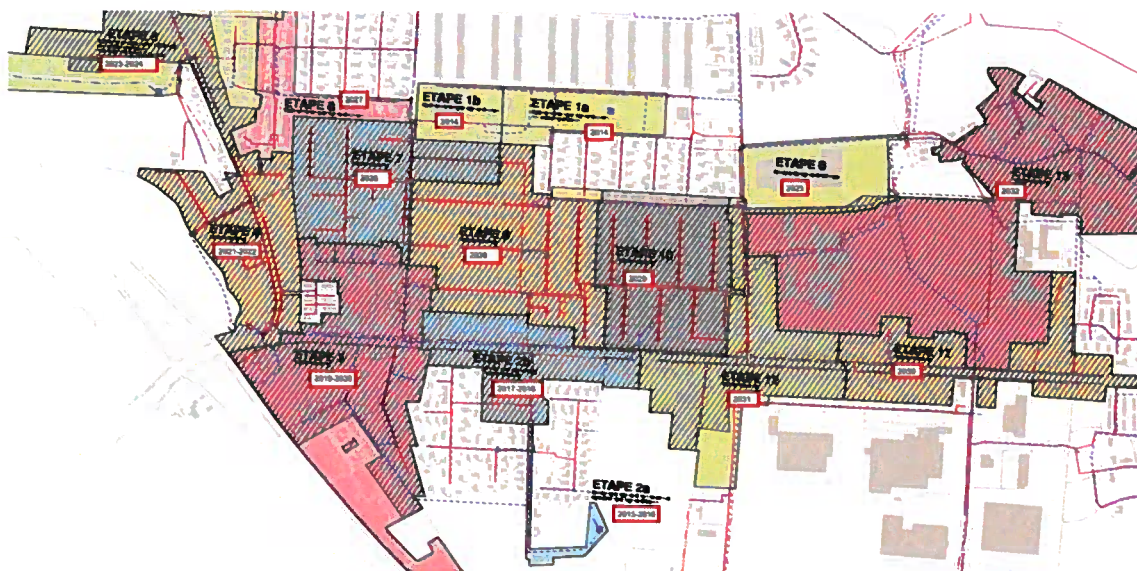
Det er således muligt for den enkelte ejendomssejer at se etapeplanerne for de enkelte spildevandstillæg, udførelsesårene er vejledende.



Ledelsesberetning



Ringsted Bymidte



Benløse

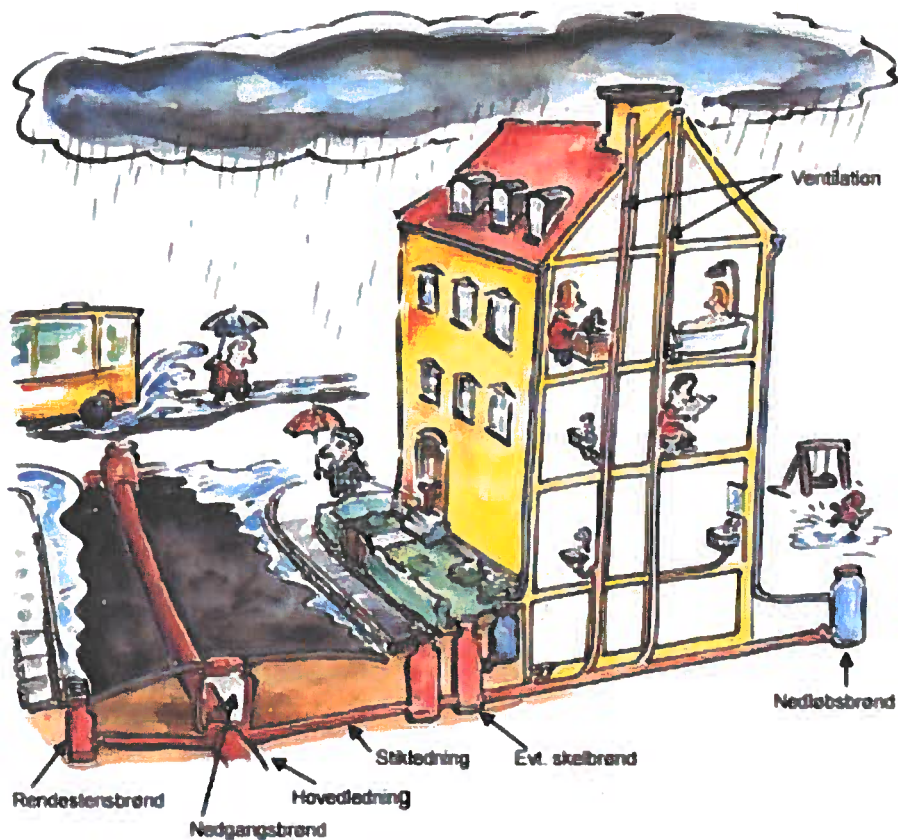
Ledelsesberetning

Fællessystemet i dag

Fællessystem, afledning af både regn og spildevand i samme ledning

De nuværende fællessystemer, hvor regn- og spildevand løber i samme rør, har ikke alle steder kapacitet til at håndtere de store regnmængder, og det kan medføre kælderoversvømmelser, terrænoversvømmelser samt overløb af fortyndet og urensset regn- og spildevand til vandløb og søer.

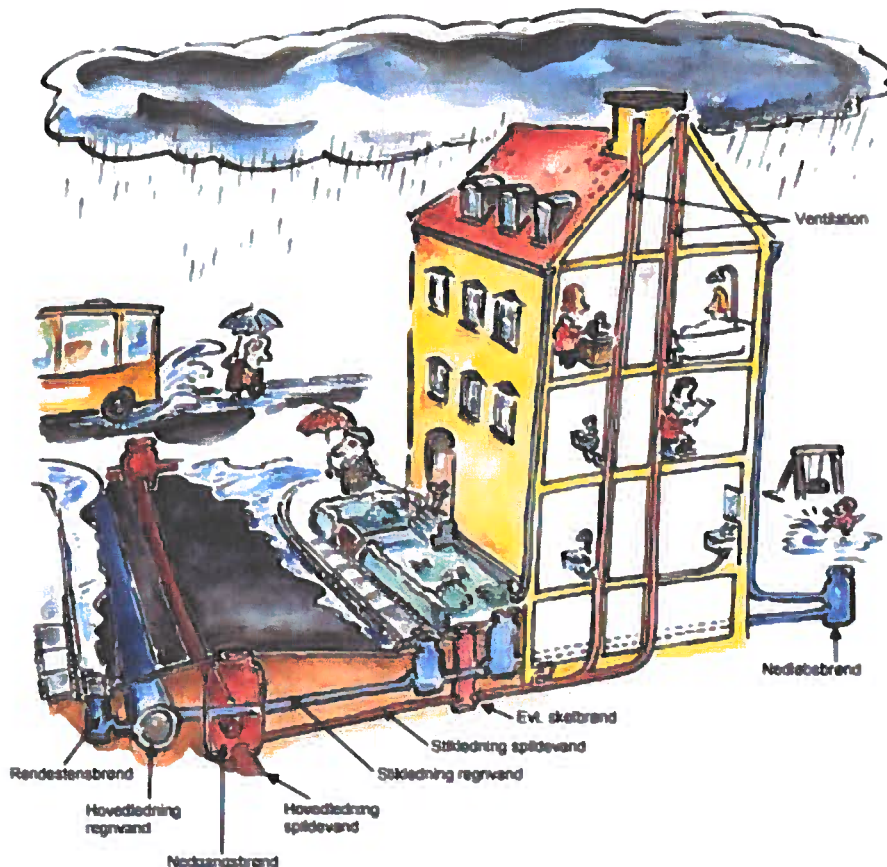
Når vi saneringsplanlægger undersøger vi kloakkernes tilstand ved tv-inspektion, opmåling og evt. flowmåling. Systemets kapacitet beregnes, er der plads nok i røret, herunder at kloaksystemet skal håndtere større regnvandsmængder end tidligere.



Ledelsesberetning

Fremtidens system i Ringsted

Med Spildevandsplanerne er vedtaget separatkloakering/semiseparering, og Ringsted Spildevand udskifter de offentlige ledninger som typisk ligger i vejene og fører stik frem til skel til hver ejendom, således at det eksisterende fællestik fra ejendommen tilsluttes spildevandsticket, sidenhen skal ejendommen selv adskille regnvandet fra spildvandet på egen grund og tilslutte regnvandet det nye regnvandsstik. Jf. nedenstående skitse.



Har du kigget i kloakken for nylig?

De ledninger vi sanerer/renoverer eller helt udskifter har en alder i bymidten op til 100 år og ved vores gennemgang ser vi nedbrudte hoved- og stikledninger.

Som boligejer har man ansvaret for eget kloaksystem på egen grund. Det vil være en god ide, når vi sanerer ledningsstrækkene at få gennemgået egne ledninger, her kan en kloakmester være behjælpelig med en tv-inspektion og undersøge tilstanden på dine interne ledninger.

Ledelsesberetning



Som boligjejer er det svært at holde øje med sit eget kloaksystem, og mange opdager først, at der er noget galt, når problemerne rammer overfladen, fx i form af tilstoppede afløb, fugt i kælderen, sætninger eller rotter på grunden.



7,3 tons rotter er klappet i vores WiseTrap fælder, svarende til 29.335 rotter i 2018

Størrelse, kost og formering

Den brune rotte bliver omkring 45 cm lang, heraf er de 20 cm hale. En voksen han vejer typisk 250-300 g, men eksemplarer på mere end et halvt kilo er set. Hunnerne er gennemsnitligt lidt mindre.

Hvis vinteren er mild, eller rotten kan flytte indendørs, kan den formere sig hele året. En rottehun kan få tre-fem kuld på et år, hvert bestående af op til 12 unger.

Ét rottepar bliver nemt til 50 rotter på bare et år, hvis de får de rigtige betingelser, men forsøg har vist, at et rottepar kan blive til så mange som 862 på et år.

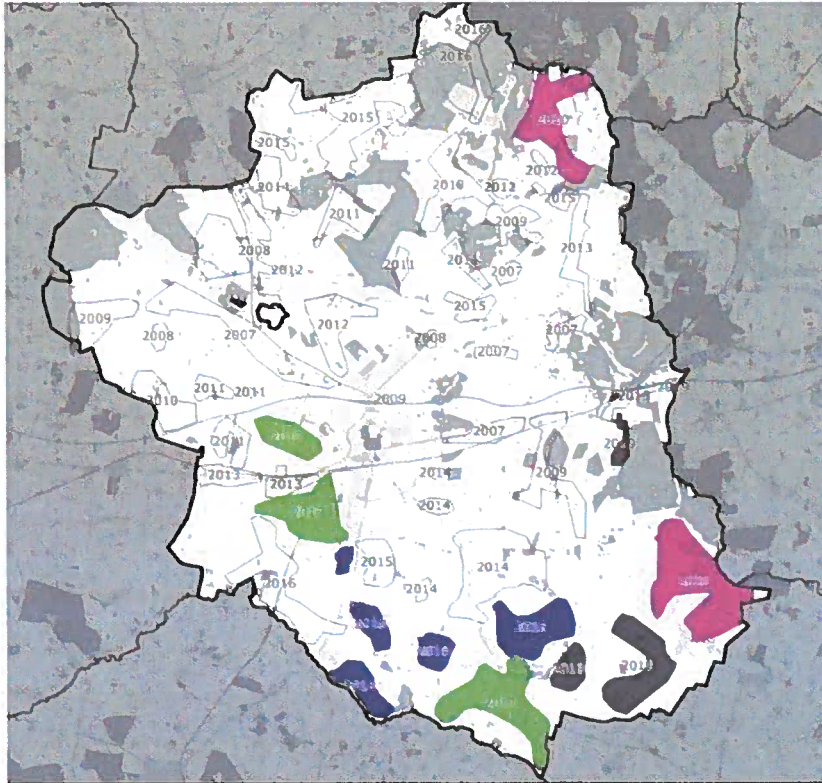
Pris pr. rotte/ årligt i drift og indkøb 55,33 kr./ pr. rotte.



Ledelsesberetning

Anlægsprogram 2018:

Spildevand



SANERING/RENOVERING

- Nørregade – kloaksanering
- Elmevej, Ligustervænget og Bøgevej overfladevand, Opdimensionering – sammen med fjernvarme
- Dagmarsgade 4 etape Sct. Knudsgade til Køgevej
- Havemøllevej, Hækkerupsvej og Klosteralleen – kloaksanering (entreprenør 2018/19)
- Erstatningsbassin nyt domicil BaneDanmark
- Vandstjernevej regnvandsbassin
- Haslevvej/Bragesvej – regnvandsbassin
- Forstærkning af ledning under banen (Korsevænget)

NYKLOAKERING:

- Små projekter åbent land – Østre Ringvej, Ejstrupvej
- Åbent land Ellehøj, Tvindelstrup, Skovmarksvej og Hømvej

BYGGEMODNING:

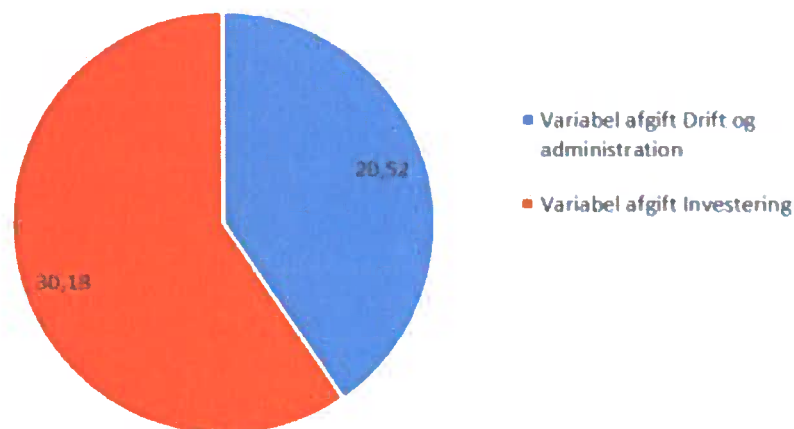
- Kasernen
- Benløse

KLIMA:

- Bassiner Ringsted Ådal

Taksten fordelt:

Takstens sammensætning rensbidrag og spildevandsbidrag
50,70 kr. incl moms



Ledelsesberetning

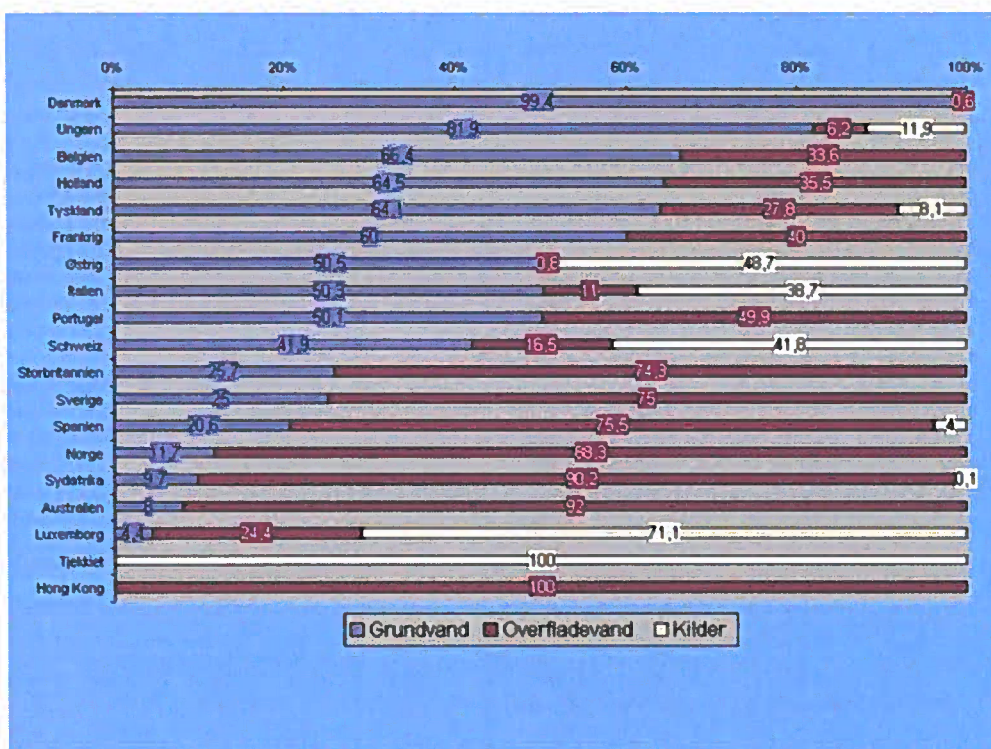
Ringsted Vand A/S

Grundvand og pesticider:

I Danmark henter vi vores drikkevand fra grundvandet, I Ringsted henter vi det op fra en dybde på gns. 90 meter.

Når vi sammenligner os med øvrige lande, henter flere af de lande deres drikkevand fra overfladevand fra fx søer eller floder. Overfladevandet renses for bakterier, virus, dyr og planter før det ender i hannerne hos forbrugerne. I Ringsted vandforsyning belufter vi vandet, og sender det igennem et sandfilter før det distribueres ud til jer forbrugere.

Nedenstående figur viser fordelingen mellem anvendelse af grundvand / overfladevand.



Kun 2,5 % af jordens vand er ferskvand og kun 0,007% kan drikkes. Af jordens ferskvandsressourcer er
 68,9 % gletsjer is
 30,8 % grundvand
 0,3 % søer og floder



103 liter vand
 Bruger en person i gennemsnit pr. dag i husholdningen

Ledelsesberetning

Vi har set en stigning i anmeldte tilfælde af fund af pesticidet desphenyl-chloridazon i drikkevandet landet over. I Ringsted vandforsyning har vi endnu ikke haft et tilfælde med pesticid i vores drikkevand, og analysepakken er ved krav blevet udvidet hermed.

Ringsted vandforsyning henter størstedelen af drikkevandet under et kalk- og lerlag, hvilket gør grundvandet godt beskyttet, og nok er hovedårsag til, at vi endnu ikke har set et pesticid i vores drikkevand.

Drikkevand og reovering:

Vedligeholdelse af vandledninger sker efter en prioritering, hvor viden om ledningstilstanden, alder, materialer og skadestyper som brud indarbejdes.

Vi har ledninger som aldersmæssigt er op til 100 år eller mere, og viden er ikke altid som faktiske forhold i jorden. Hvilket Dagmarsgadeprojektet var et synligt tegn på. Hvor vandledningen havde ligget beskyttet i et lerlag men viste tydelige tegn på gennemtæring, og ved mindste berøring sprang.

Beboerne oplevede derfor ekstraordinære akutte aflukninger for vandforsyningen.



Dagmarsgade har gennemgået en totalreovering med hensyn til vandforsyning. Der er lagt ny hovedledning og stikledning til skel.

Ledningen som blev udskiftet var af støbejern og alderen på ledningen var 80 år.

Ingen ledningsbrud.

Anlægspris 1,478 mio. kr.

Ny levetid ca. 75 år.

Ledelsesberetning

Elektroniske vandmålere, en succes:

Ringsted vandforsyning er nu i mål med opsætning af elektroniske vandmålere, der er således opsat 6.592 elektroniske vandmålere, vi har 40 ikke elektroniske.

2018 blev året, hvor vi ved årsafregningen mærkede hjælpen ved de elektroniske vandmålere, 75 % modtager vi nu signal fra, 1.627 fik aflæsningskort og kun 45 vand og varmemålere skulle skønnes via os.

Vi må stadig, og vil fremadrettet skulle udsende aflæsningskort, idet ikke alle målere er til at få signal fra, det kan skyldes, at måleren sidder i en kælder, i en brønd eller hvor det ikke er muligt at få signal fra, grundet huller i dækningsområdet for de opsatte antenner.



Du skal stadig holde øje med din vandmåler, selvom den er elektronisk. Vandmåleren fortæller, når du har brud, der vil stå BURST, den fortæller også, når en vandhane eller et toilet løber, så vil koden LEAK komme frem.

Hvad koster det, hvis toilettet løber meget?

Ifølge Energistyrelsen bruger et toilet, der løber:

- så det er svært at se: 275 liter/døgn (100,4 m³/år) og koster ca. 6.900 kr./år.
- så det ses: 550 liter/døgn (200 m³/år) og koster ca. 13.800 kr./år.
- med uro på overfladen: 1.100 liter/døgn (400 m³/år) og koster ca. 27.600 kr./år.

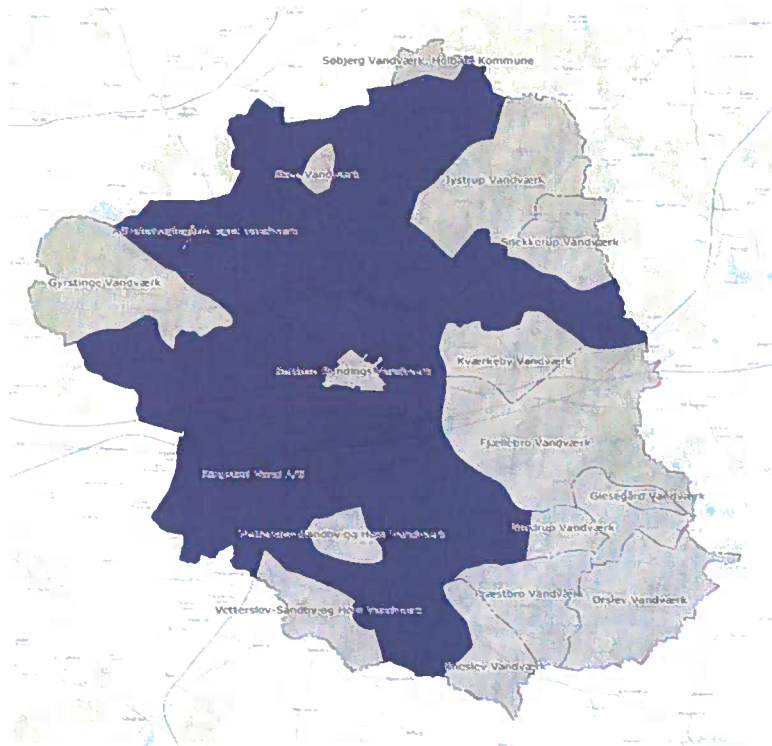
Vi har oplevet flere interne brud i år hos forbrugere, årsag skyldes nok en meget tør sommer, hvor jorden har sat sig og dermed trukket sig sammen, og dermed har trukket i rørinstallationerne, tilsvarende har vi selv haft 12 brud på ledningsnettet.

Ledelsesberetning

Anlægsprogram 2018:

Vandforsyningen

FORSYNINGSMRÅDE

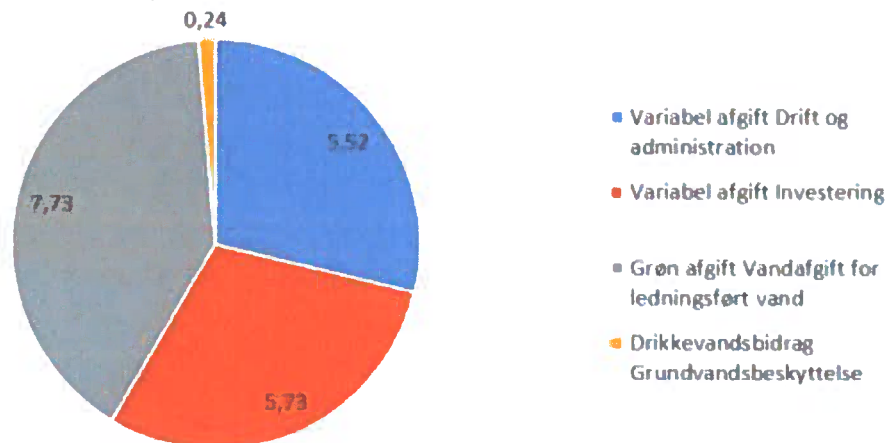


SANERING/RENOVERING

- Renovering af Nørregade ca. 290 m
- Renovering af Dagensgade 4. etape Sct. Knudgade til Køgevej – ca. 130 m
- Renovering af vandledninger i havemøllevej,
- Kloster Allén og Graversensvej ca. 650 m
- Renovering i Søndervang ca. 700 m
- Etablering af ny vandforsyning 26 boliger Sct. Knudsgade ca. 180 m
- Sektionering, 2 nye sektioner i midtbyen inkl. ventiler og rør
- Byggemodninger som kommer løbende

Taksten fordelt

Takstens sammensætning vand 19,22 kr. incl moms



Ledelsesberetning

Fjernvarmeforsyning

Ringsted Fjernvarme har nu flere nye abonnementsformer.

En populær ting blandt vore nye fjernvarmeforbrugere er muligheden for at tegne abonnement hos os. Det er her tale om en aftaleform, hvor Ringsted Forsyning leverer og installerer en fjernvarmeunit hos grundejer med tilhørende fjernvarmestikledning og grundejer betaler herefter et abonnement for at være tilsluttet. Alt efter valg af abonnementsform kan den nye forbruger vælge, om hun vil betale omkostningen up-front eller helt eller delvis som et abonnement. Hvis hun vælger abonnement, indgår der inklusive en mindre del til vedligehold af veksleruniten. Det er stadig Ringsted Fjernvarme A/S, der ejer fjernvarmeuniten og udskifter denne, når den engang er nedslidt.

Abonnementsmuligheden gælder også vore eksisterende fjernvarmeforbrugere. De kan nu få udskiftet deres nedslidte fjernvarmeinstallation til en ny unit via et abonnement.

Endelig har vi nu gjort det muligt for autoriserede vvs-installatører at indkøbe vekslerunits hos Ringsted Forsyning. Vel at mærke, hvis den nye unit skal benyttes til en ejendom i Ringsted by.

Mulighed for abonnement er en succes

Vi anser den nye abonnementsform som en succes af flere årsager:

1. Alle får nu mulighed for at kunne tilslutte sig fjernvarme, da man kan strikke en løsning sammen, så det fremtidige abonnementer betaler for de fleste etableringsomkostninger.
2. Eksisterende forbrugere får nu en rigtig god mulighed for at udskifte deres udslidte fjernvarmeanlæg til et nyt og bedre anlæg.
3. Fjernvarmeforsyningens eget forsyningsnet bliver optimeret, da de mange nye vekslerunits giver en samlet bedre drift af forsyningsnettet. Således kan vi nu give parcelhusejerne en fornuftig løsning på udskiftning af deres anlæg på en økonomisk fordelagtig måde.
4. Klimamæssigt er dette tiltag medvirkende til at få flere gas-, og olie kunder konverteret til Ringsted Fjernvarme. Og det er godt for klimaet.

Stor interesse for fjernvarme i Søndervang

I januar 2015 begyndte vi, via en informationskampagne i blomsterkvarteret, at forespørge beboerne om fjernvarme kunne have interesse. Og det kunne det for mange. Siden hen blev der holdt mange beboermøder, og i efteråret 2018 kunne vi endelig få lagt fjernvarme ind hos beboere på Elmevej, Ligu-stervænget og Bøgevej. Det blev til i alt 32 ejendomme, der fik fjernvarme i 2018.

De fleste huse havde gasopvarmning i forvejen og enkelte olie fyr. Begrundelserne hos beboerne var oftest, at deres nuværende installation var nedslidte, og derfor var en konvertering nu på sin plads.

Ledelsesberetning

RINGSTED

SIDE 6 | LØRDAG 21. JULI 2018

Beboere glæder sig til ny varme



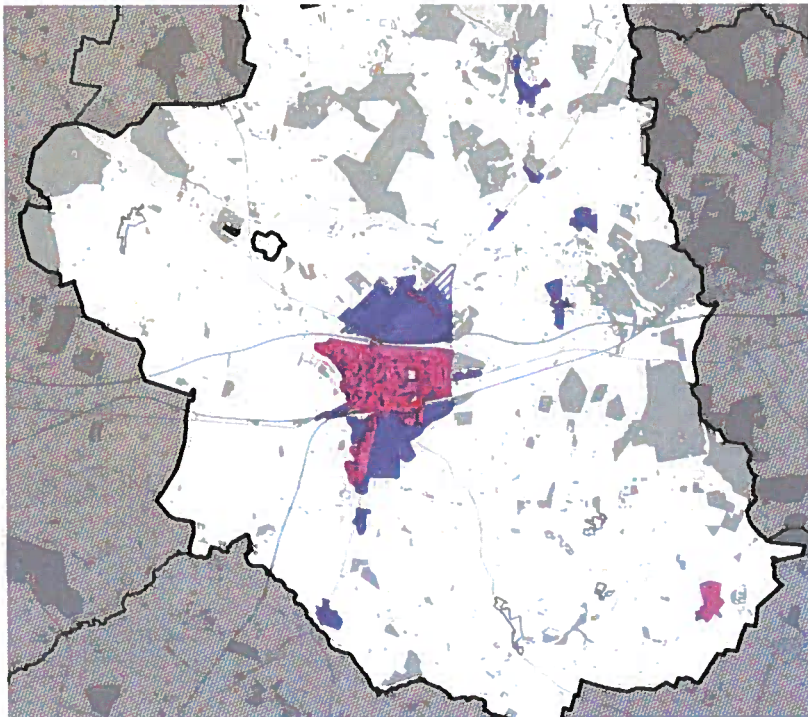
I FORBINDELSE MED FJERNVARMESKJEMTET, BLIVER DER OGSÅ KLIMASKRÆT, BLANDT ANDET VED HJÆLP AF PERMEABEL ASFALT, HVOR VANDET KAN TRÆNGE GEN-
NEM. FOTO: JENS WOLLESEN

**Fjernvarme: Ringsted Forsyning er godt i gang med arbejdet på Elmevej, Bøgevej og Liguster-
vænget, hvor en del af beboerne skal have indlagt fjernvarme.**

Ledelsesberetning

Anlægsprogram 2018:

Fjernvarmen

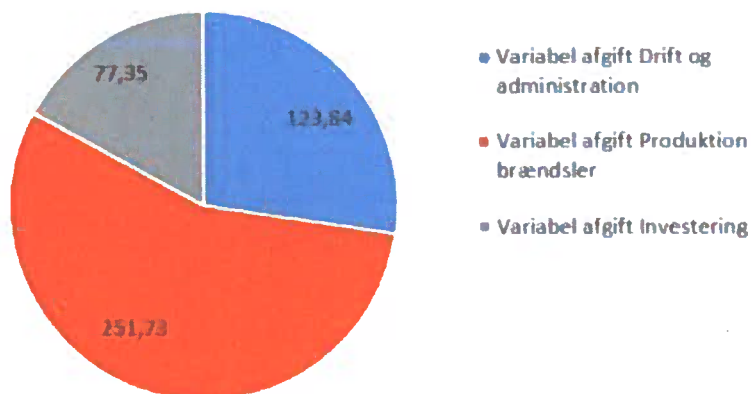


SANERING/RENOVERING

- Renovering af Nørregade ca. 260 m
- Renovering af Dagmarsgade 4. etape Sct. Knudgade til Køgevej – ca. 130 m
- Renovering af fjernvarmeledninger Kloster allén ca. 190 m
- Etablering af ny fjernvarmeforsyning 26 boliger Sct. Knudsgade ca. 180 m
- Nyt projektområde Søndervang, konvertering af gasområde til fjernvarme ca. 700 m
- Udskiftning af ventilbrønde
- Byggemodninger som kommer løbende

Taksten fordelt:

Takstens sammensætning varme 452,91 kr. incl. moms



Ledelsesberetning

Koncernens væsentligste aktiviteter

Ringsted Forsyning A/S aktivitet omfatter udlejning af personaleressourcer, biler og maskiner til koncernselskaberne, samt besiddelse af kapitalandele i samme selskaber.

Aktiviteten i koncernen er, som følger:

- Ringsted Vand A/S - salg og distribution af vand til forbrugerne i Ringsted Kommune
- Ringsted Spildevand A/S - etablering og vedligehold af kloaknettet i Ringsted Kommune
- Ringsted Centralrenseanlæg A/S - modtagelse og rensning af spildevand
- Ringsted Fjernvarme A/S - produktion og salg af fjernvarme i Ringsted Kommune
- Ringsted Kraftvarmeværk A/S - produktion og salg af varme og el til henholdsvis Ringsted Fjernvarme A/S og elmarkedet.

Udvikling i aktiviteter og økonomiske forhold

Koncernens omsætning udgør 162.726 t.kr. og resultatet udviser et overskud efter skat på 176.153 t.kr. Egenkapitalen udgør pr. 31. december 2018 1.539.852 t.kr.

Resultatet for 2018 er positivt påvirket af reguleringsmæssige poster på 1,4 mio. kr. samt årets regulering vedrørende skattesagen i vandsektoren på 179,2 mio. kr.

Ringsted Forsyning A/S forventer i 2019 et resultat før reguleringsmæssige poster på niveau med 2018.

Usædvanlige forhold, som har påvirket årsregnskabet

Højesteret har i domme af den 8. november 2018 i to pilotsager afgjort, at de myndighedsfastsatte standardpriser kan anvendes som de skattemæssige indgangsværdier på vandselskabers anlægsaktiver. Hermed blev Skattestyrelsens (tidligere SKAT) hidtidige praksis, hvor Skattestyrelsen har fastsat vandselskabers skattemæssige indgangsværdier på anlægsaktiver ud fra en tillempet DCF-model, underkendt. Afgørelserne i Højesteret er det endelige punktum i et langstrakt forløb, hvor branchen har ført sager mod Skattestyrelsen i Landsskatteretten, Landsretten og Højesteret.

På baggrund af de klare og entydige domme i Højesteret mangler nu alene realitetsbehandling af selskabets skattemæssige indgangsværdier og historiske selvangivelser. Ringsted Vand A/S, Ringsted Spildevand A/S og Ringsted Centralrenseanlæg A/S har kunnet opgøre selskabets skattemæssige konsekvenser efter afgørelserne i Højesteret uden betydelig usikkerhed, selvom selskabernes historiske selvangivelser endnu ikke er realitetsbehandlet af Skattestyrelsen.

I koncernregnskabet og årsregnskaberne for 2018 er skatten således opgjort med udgangspunkt i de myndighedsfastsatte standardpriser som skattemæssige indgangsværdier på selskabernes anlægsaktiver. Da der er stor forskel på de myndighedsfastsatte standardpriser og værdierne i henhold til Skattestyrelsens tillempede DCF-model, er de skattemæssige indgangsværdier øget betydeligt. Det har medført, at udskudt skat er reduceret, og at en eventuel tidligere betalt selskabsskat vil blive tilbagebetalt.

På baggrund heraf er den udskudte skat, der blev indregnet i koncernregnskabet og årsregnskaberne for 2017, tilbageført. Posterne blev indregnet i koncernregnskabet og årsregnskaberne for 2017 på baggrund af bedste viden på dette tidspunkt, baseret på at Skattestyrelsen havde fået medhold i både Landsskatteretten og Landsretten.

Tilbageførsel af udskudt skat er et ændret regnskabsmæssigt skøn, hvorfor tilbageførslerne er sket ved indregning i resultatopgørelsen. Som følge heraf er udskudt skat på 179,2 mio. kr. tilbageført i "skat af årets resultat".

Ledelsesberetning

Ringsted Vand A/S, Ringsted Spildevand A/S og Ringsted Centralrenseanlæg A/S er med afgørelserne i Højesteret fortsat skattepligtige, men har en betydeligt forbedret skattebase baseret på de historiske anlægsaktiver. Sandsynligheden for, at selskaberne i fremtiden vil realisere et skattemæssigt overskud og dermed en skattebetaling, er reduceret betydeligt, dog under forudsætning af at selskaberne fortsat er underlagt hvile-i-sig-selv-princippet, hvor indtægter og udgifter skal balancere.

Usikkerhed ved indregning og måling

Ringsted Fjernvarme A/S har af Forsyningstilsynet (tidligere Energitilsynet) fået tilladelse til i de fremtidige takster at indregne forrentning af fri indskudskapital for årene 2007-2018 med en samlet værdi på 47,0 mio. kr.

I koncernregnskabet er under finansielle anlægsaktiver indregnet en opkrævningsret med 74,8 mio.kr. Forskellen mellem den regnskabsmæssige værdi og den fra Forsyningstilsynet tilladte forrentning for årene 2007-2018 udgør 27,8 mio.kr. Indregning af dette beløb er baseret på en af ledelsen forventet tilladt forrentning af den fri indskudskapital i de kommende år samt at dette beløb forventes opkrævet.

Et bredt flertal i Folketinget har indgået aftale om ny regulering af varmesektoren den 2. juni 2017, hvormed der i den kommende nye regulering forventes en fastsat fremtidig forrentningsramme. Den nye regulering forventes udformet frem mod 2021.

Ledelsen har besluttet at afvente den kommende lovgivning på området før evt. nedskrivning af opkrævningsretten.

Risikoforhold

Driftsrisici

Selskabet har ingen særlige driftsrisici.

Markedsrisici

Koncernen har ingen særlige markedsrisici.

Renterisici

Da den rentebærende nettogæld i vidt omfang er fastforrentet/basisrentelån, vil moderate ændringer i renteniveauet ikke have nogen væsentlig, direkte effekt på indtjeningen.

Kreditrisici

Koncernen har ingen særlige kreditrisici.

Begivenheder efter regnskabets afslutning

Der er ikke efter statusdagen indtrådt begivenheder af væsentlig betydning for regnskabet.

Koncern- og årsregnskab 1. januar - 31. december

Resultatopgørelse

Note	t.kr.	Koncern		Modervirksomhed	
		2018	2017	2018	2017
4	Nettoomsætning	162.726	163.604	30.736	29.632
	Produktionsomkostninger	-98.868	-86.976	-26.252	-24.406
	Bruttoresultat	63.858	76.628	4.484	5.226
	Distributionsomkostninger	-54.755	-59.518	0	0
	Administrationsomkostninger	-9.183	-8.451	-4.419	-3.526
	Resultat af ordinær primær drift	-80	8.659	65	1.700
	Andre driftsindtægter	319	280	224	192
	Andre driftsomkostninger	-2	-121	-2	-2
	Resultat af primær drift	237	8.818	287	1.890
5	Andel af resultat efter skat i dattervirksomheder	0	0	175.581	140
	Finansielle indtægter	112	219	65	179
6	Finansielle omkostninger	-4.731	-6.125	-100	-39
	Ordinært resultat før skat	-4.382	2.912	175.833	2.170
7	Skat af årets resultat	180.535	-1.190	320	-448
	Årets resultat	176.153	1.722	176.153	1.722
8	Resultatdisponering				

Koncern- og årsregnskab 1. januar - 31. december
Balance

Note	t.kr.	Koncern		Modervirksomhed	
		2018	2017	2018	2017
		AKTIVER			
		Langfristede aktiver			
9	Immaterielle aktiver				
	Pensionsaktiver	2.361	2.361	0	0
	Kommunale medfinansieringsprojekter	126.593	148.593	0	0
		<u>128.954</u>	<u>150.954</u>	<u>0</u>	<u>0</u>
10	Materielle aktiver				
	Grunde og bygninger	28.587	30.369	0	0
	Produktionsanlæg og maskiner	152.887	179.827	0	0
	Distributionsanlæg	1.603.266	1.604.101	0	0
	Andre anlæg, driftsmateriel og inventar	3.695	4.077	1.997	2.553
	Materielle aktiver under udførelse	24.902	19.132	606	0
		<u>1.813.337</u>	<u>1.837.506</u>	<u>2.603</u>	<u>2.553</u>
	Finansielle aktiver				
5	Kapitalandele i dattervirksomheder	0	0	1.536.248	1.360.667
11	Opkrævningsret vedrørende forentning	74.770	42.710	0	0
	Andre kapitalandele	25	25	25	25
		<u>74.795</u>	<u>42.735</u>	<u>1.536.273</u>	<u>1.360.692</u>
	Langfristede aktiver i alt	<u>2.017.086</u>	<u>2.031.195</u>	<u>1.538.876</u>	<u>1.363.245</u>
	Kortfristede aktiver				
	Varebeholdninger	2.231	2.231	0	0
12	Tilgodehavender				
	Tilgodehavender fra salg og tjenesteydelser	8.815	16.895	5.616	10.222
	Tilgodehavender hos tilknyttede virksomheder	0	0	6.036	6.890
13	Reguleringsmæssig underdækning	10.046	5.294	0	0
	Tilgodehavende selskabsskat	1.424	1.229	8.048	1.229
14	Udskudt skatteaktiv	0	0	388	169
	Andre tilgodehavender	10.489	6.604	118	118
		<u>30.774</u>	<u>30.022</u>	<u>20.206</u>	<u>18.628</u>
	Likvide beholdninger	<u>25.497</u>	<u>30.615</u>	<u>3.583</u>	<u>1.327</u>
	Kortfristede aktiver i alt	<u>58.502</u>	<u>62.868</u>	<u>23.789</u>	<u>19.955</u>
	AKTIVER I ALT	<u>2.075.588</u>	<u>2.094.063</u>	<u>1.562.665</u>	<u>1.383.200</u>

Koncern- og årsregnskab 1. januar - 31. december

Balance

Note	t.kr.	Koncern		Modervirksomhed	
		2018	2017	2018	2017
		PASSIVER			
		Egenkapital			
15	Aktiekapital	55.500	55.500	55.500	55.500
	Nettoopskrivning efter den indre værdis metode	0	0	1.080.604	905.023
	Overført resultat	1.484.352	1.308.199	403.748	403.176
	Egenkapital i alt	1.539.852	1.363.699	1.539.852	1.363.699
		Langfristede forpligtelser			
	Pensioner og lignende forpligtelser	2.361	2.361	0	0
13	Reguleringsmæssig overdækning	9.517	10.103	0	0
14	Udskudt skat	9.015	189.244	0	0
16	Kommunale medfinansieringsprojekter	126.497	148.497	0	0
16	Kreditinstitutter	160.350	149.972	0	0
	Periodeafgrænsningsposter	112.290	99.800	0	0
17	Tidsmæssige forskelle i betalinger	33.130	56.937	0	0
	Langfristede forpligtelser i alt	453.160	656.914	0	0
		Kortfristede forpligtelser			
16	Kortfristet del af langfristede forpligtelser	6.063	5.620	0	0
	Kreditinstitutter	15.914	11.946	0	0
	Leverandører af varer og tjenesteydelser	34.871	29.981	1.264	1.203
	Gæld til tilknyttede virksomheder	0	0	8.289	9.517
	Gæld til Ringsted Kommune	1.151	944	0	0
	Skyldig selskabsskat	0	1.616	7.400	1.918
13	Reguleringsmæssig overdækning	5.113	8.269	0	0
	Anden gæld	17.591	13.397	5.860	6.863
	Periodeafgrænsningsposter	1.873	1.677	0	0
	Kortfristede forpligtelser i alt	82.576	73.450	22.813	19.501
	Forpligtelser i alt	535.736	730.364	22.813	19.501
	PASSIVER I ALT	2.075.588	2.094.063	1.562.665	1.383.200

- 1 Anvendt regnskabspraksis
- 2 Usikkerhed vedrørende indregning og måling
- 3 Særlige poster
- 18 Medarbejderforhold
- 19 Kontraktlige forpligtelser og eventualposter m.v.
- 20 Pantsætninger og sikkerhedsstillelser
- 21 Nærtstående parter

Koncern- og årsregnskab 1. januar - 31. december

Egenkapitalopgørelse

t.kr.	Koncern		
	Aktiekapital	Overført resultat	I alt
Egenkapital 1. januar 2018	55.500	1.308.199	1.363.699
Overført, jf. resultatdisponering	0	176.153	176.153
Egenkapital 31. december 2018	55.500	1.484.352	1.539.852

t.kr.	Modervirksomhed			
	Aktiekapital	Nettoop-skrivning efter den indre værdis metode	Overført resultat	I alt
Egenkapital 1. januar 2018	55.500	905.023	403.176	1.363.699
Overført, jf. resultatdisponering	0	175.581	572	176.153
Egenkapital 31. december 2018	55.500	1.080.604	403.748	1.539.852

Koncern- og årsregnskab 1. januar - 31. december

Pengestrømsopgørelse

Note	t.kr.	Koncern	
		2018	2017
	Årets resultat	176.153	1.722
22	Reguleringer	-114.264	80.364
23	Ændring i driftskapital	24.458	4.470
	Pengestrøm fra drift før finansielle poster	86.347	86.556
	Renteindtægter, betalt	112	219
	Renteomkostninger, betalt	-4.731	-6.125
	Pengestrøm fra driftsaktivitet	81.728	80.650
10	Køb af materielle anlægsaktiver	-101.539	-71.236
	Pengestrøm til investeringsaktivitet	-101.539	-71.236
	Fremmedfinansiering:		
	Afdrag på langfristede gældsforpligtelser	-5.775	-19.903
	Optagelse af lån hos kreditinstitutter	16.500	36.400
	Pengestrøm fra finansieringsaktivitet	10.725	16.497
	Årets pengestrøm	-9.086	25.911
	Likvider 1. januar	18.669	-7.242
24	Likvider 31. december	9.583	18.669

Pengestrømsopgørelsen kan ikke direkte udledes af koncernregnskabet's øvrige bestanddele.

Koncern- og årsregnskab 1. januar - 31. december

Noter

1 Anvendt regnskabspraksis

Årsrapporten for Ringsted Forsyning A/S for 2018 er aflagt i overensstemmelse med årsregnskabslovens bestemmelser for mellemstore klasse C-virksomheder.

Koncernregnskabet og årsregnskabet er aflagt efter samme regnskabspraksis som sidste år.

Ændringer i regnskabsmæssige skøn

Som følge af de begivenheder, som er beskrevet i note 2 om særlige poster, er der sket ændringer til regnskabsmæssige skøn for opgørelse af udskudt skat vedrørende anlægsaktiver.

Udskudt skat på 179,2 mio. kr. er tilbageført i "skat af årets resultat"

Koncernregnskab

Koncernregnskabet omfatter modervirksomheden Ringsted Forsyning A/S og dattervirksomheder, hvori Ringsted Forsyning A/S direkte eller indirekte besidder mere end 50 % af stemmerettighederne eller på anden måde har bestemmende indflydelse. Virksomheder, hvori koncernen besidder mellem 20 % og 50 % af stemmerettighederne og udøver betydelig, men ikke bestemmende indflydelse, betragtes som associerede virksomheder.

Koncernregnskabet er udarbejdet som et sammendrag af modervirksomhedens og de enkelte dattervirksomheders regnskaber, opgjort efter koncernens regnskabspraksis, elimineret for koncerninterne indtægter, omkostninger og interne mellemværender, samt realiserede og urealiserede fortjenester ved transaktioner mellem de konsoliderede virksomheder.

I koncernregnskabet indregnes dattervirksomhedernes regnskabsposter 100 %.

Resultatopgørelse

Nettoomsætning

Nettoomsætning, der omfatter faste bidrag samt bidrag fra salg af drikkevand i Ringsted Vand A/S, afledning af spildevand i Ringsted Spildevand A/S, behandling af spildevand i Ringsted Centralreanlæg A/S, levering af varme og salg af el i Ringsted Kraftvarmeværk A/S og salg af varme i Ringsted Fjernvarme A/S, samt salg af ydelser i Ringsted Forsyning A/S indregnes i resultatopgørelsen i takt med levering/modtagelse, hvis indtægten kan opgøres pålideligt, og betaling forventes modtaget.

I nettoomsætningen indregnes desuden el-tilskud og eventuelle andre offentlige ydelser, der knytter sig til produktion eller levering af el.

Indtægter fra variable bidrag i tilknytning til koncernens vand-, spildevands- og varmeaktivitet opgøres på grundlag af kundernes måler aflæsninger. Forbrugsåret for levering af drikkevand samt afledning og behandling af spildevand og levering af varme omfatter samme periode som regnskabsåret. Salg af vand og varme samt afledning og behandling af spildevand indregnes på basis af et års levering og forbrug af vand og varme i henhold til årsopgørelsen på tidspunktet for regnskabsårets afslutning.

Nettoomsætningen indregnes ekskl. moms og afgifter opkrævet på vegne af tredjepart.

Nettoomsætningen reguleres med en eventuel over-/underdækning samt forrentning af indskudskapital.

Produktionsomkostninger

Produktionsomkostninger omfatter omkostninger, der er medgået til at opnå årets nettoomsætning. Herunder indgår direkte og indirekte omkostninger til hjælpematerialer, vedligehold samt afskrivninger på produktionsanlæg.

Koncern- og årsregnskab 1. januar - 31. december

Noter

1 Anvendt regnskabspraksis (fortsat)

Distributionsomkostninger

Distributionsomkostninger omfatter omkostninger, som kan henføres til transport af spildevand samt levering af drikkevand og fjernvarme. Under regnskabsposten hører endvidere reparation og vedligeholdelse af ledningsnet, drift af pumpestationer, ledningsregistrering, personale og afskrivning på distributionsaktiver. Omkostningerne ved aflæsning af forbrugsmålere betragtes som en distributionsomkostning.

Administrationsomkostninger

Administrationsomkostninger omfatter omkostninger til administrative funktioner, herunder vederlag til medarbejdere i administrationen, kundeadministration og information, administrativt it, revision, kontorhold, afskrivninger vedrørende aktiver, der benyttes til administration samt inkassobehandling og tab på kunder.

Andre driftsindtægter og andre driftsomkostninger

Andre driftsindtægter og andre driftsomkostninger indeholder regnskabsposter af sekundær karakter i forhold til koncernens aktiviteter, herunder lejeindtægter, avance ved salg af anlægsaktiver m.v.

Finansielle indtægter og omkostninger

Finansielle indtægter og omkostninger indeholder renter, garantiprovision samt tillæg og godtgørelser under acontoskatteordningen m.v.

Skat af årets resultat

Koncernens selskaber er omfattet af de danske regler om tvungen national sambeskatning af Ringsted Forsyning-koncernens dattervirksomheder. Dattervirksomheder indgår i sambeskatningen fra det tidspunkt, hvor de indgår i konsolideringen i koncernregnskabet og frem til det tidspunkt, hvor de udgår fra konsolideringen. Ringsted Forsyning A/S er administrationselskab for sambeskatningen og afregner som følge heraf alle betalinger af selskabsskat med skattemyndighederne. Aktiviteten i datterselskabet Ringsted Fjernvarme A/S er ikke skattepligtig, og selskabet indgår ikke i sambeskatningen.

Den aktuelle danske selskabsskat fordeles ved afregning af sambeskatningsbidrag mellem de sambeskattede virksomheder i forhold til disses skattepligtige indkomster. I tilknytning hertil modtager virksomheder med skattemæssigt underskud sambeskatningsbidrag fra virksomheder, der har kunnet anvende dette underskud til nedsættelse af eget skattemæssigt overskud.

Årets skat, der består af årets aktuelle selskabsskat og ændring i udskudt skat - herunder som følge af ændring i skattesats - indregnes i resultatopgørelsen med den del, der kan henføres til årets resultat, og direkte i egenkapitalen med den del, der kan henføres til posteringer direkte i egenkapitalen.

Balance

Immaterielle aktiver

Pensionsaktiver

Takstrettigheder, henført til immaterielle aktiver, knytter sig til en pensionsforpligtelse vedrørende tjenestemænd, som har været tilknyttet forsyningsaktiviteten, indtil stiftelsen af selskaberne Ringsted Vand A/S hhv. Ringsted Fjernvarme A/S. Takstrettighederne udgør en ikke-udnyttet opkrævningsret overfor selskabernes forbrugere.

Koncern- og årsregnskab 1. januar - 31. december

Noter

1 Anvendt regnskabspraksis (fortsat)

Takstrettigheden er klassificeret som et immaterielt aktiv som følge af, at retten har en fremtidig økonomisk nytteværdi for selskabet. Denne ret modsvarer af en tilsvarende forpligtelse til at afregne pension til Ringsted Kommune.

Kommunale medfinansieringsprojekter

I henhold til Bekendtgørelse om spildevandsforsyningsselskabers medfinansiering af kommunale og private projekter vedrørende tag- og overfladevand kan Ringsted Spildevand A/S medfinansiere projekter og i taksterne indregne omkostninger, som efter en konkret vurdering er nødvendige af hensyn til klimaprojekters håndtering af tag- og overfladevand, herunder omkostninger til investering, drift og vedligeholdelse, samt omkostninger til reetablering. Projektejer er således ikke spildevandsselskabet, men spildevandsselskabet opnår ved at forpligtelse sig til at finansiere projektet en tilsvarende opkrævningsret hos forbrugerne.

Når der modtages meddelelse fra Forsyningssekretariatet om godkendelse til at indregne et klimaprojekt i den økonomiske ramme indregnes en finansiel forpligtelse (Andre hensættelser) svarende til den investeringssum som spildevandsselskabet har forpligtet sig til at finansiere. Der indregnes samtidig et tilsvarende aktiv (Takstrettigheder). Når projektet afsluttes, opgøres den endelige forpligtelse for spildevandsselskabet, og posten flyttes fra langfristede forpligtelser til kortfristede forpligtelser. Afdrag til projektejer modregnes i forpligtelsen, og opkrævninger hos forbrugerne til dækning af investeringen modregnes i takstrettigheder. De årlige driftsomkostninger og finansielle omkostninger vedrørende klimaprojektet som spildevandsselskabet finansierer, indregnes i nettoomsætningen og i relevante omkostningsposter i takt med at de afholdes/ opkræves. Hvis projektet ikke forventes gennemført reguleres Takstrettigheder og Andre hensættelser.

Materielle anlægsaktiver

Materielle anlægsaktiver anskaffet før 1. januar 2010 er målt til standardpriser med fradrag af akkumulerede afskrivninger baseret på standardlevetider. Standardpriser og standardlevetider er udmeldt af forsyningssekretariatet i forbindelse med opgørelsen af den reguleringsmæssige åbningsbalance.

Materielle aktiver anskaffet 1. januar 2010 eller senere måles ved første indregning til kostpris.

Grunde og bygninger, produktionsanlæg og maskiner samt andre anlæg, driftsmateriel og inventar måles efterfølgende til kostpris med fradrag af akkumulerede af- og nedskrivninger.

Afskrivningsgrundlaget opgøres under hensyntagen til aktivets restværdi efter afsluttet brugstid og reduceres med eventuelle nedskrivninger. Afskrivningsperioden og restværdien fastsættes på anskaffelsestidspunktet og revurderes årligt. Overstiger restværdien aktivets regnskabsmæssige værdi, ophører afskrivning.

Ved ændring i afskrivningsperioden eller restværdien indregnes virkningen for afskrivninger fremadrettet som en ændring i regnskabsmæssigt skøn.

Kostprisen omfatter anskaffelsesprisen og omkostninger direkte tilknyttet anskaffelsen indtil det tidspunkt, hvor aktivet er klar til brug. For egne fremstillede aktiver omfatter kostprisen direkte og indirekte omkostninger til lønforbrug, materialer, komponenter og underleverandører.

Kostprisen på et samlet aktiv opdeles i separate bestanddele, der afskrives hver for sig, hvis brugstiden på de enkelte bestanddele er forskellige.

Koncern- og årsregnskab 1. januar - 31. december

Noter

1 Anvendt regnskabspraksis (fortsat)

Der foretages lineære afskrivninger over den forventede brugstid, baseret på følgende vurdering af aktivernes forventede brugstider:

Bygninger	6-50 år
Produktionsanlæg og maskiner	6-75 år
Distributionsanlæg	10-75 år
Andre anlæg, driftsmateriel og inventar	5-15 år

Der foretages ikke afskrivninger på grunde.

Fortjeneste og tab ved afhændelse af materielle aktiver opgøres som forskellen mellem salgsprisen med fradrag af salgsomkostninger og den regnskabsmæssige værdi på salgstidspunktet. Fortjeneste eller tab indregnes i resultatopgørelsen under andre driftsindtægter henholdsvis andre driftsomkostninger.

Kapitalandele i dattervirksomheder

Resultatopgørelsen

I resultatopgørelsen indregnes den forholdsmæssige andel af de enkelte dattervirksomheders resultat efter skat og efter forholdsmæssig eliminering af intern avance/tab.

Balancen

Kapitalandele i dattervirksomheder måles ved første indregning til kostpris og efterfølgende til den forholdsmæssige andel af virksomhedernes indre værdi opgjort efter modervirksomhedens regnskabspraksis med fradrag eller tillæg af urealiserede koncerninterne avancer og tab.

Dattervirksomheder og associerede virksomheder med negativ regnskabsmæssig indre værdi måles til 0 kr., og et eventuelt tilgodehavende hos disse virksomheder nedskrives med modervirksomhedens andel af den negative indre værdi, i det omfang det vurderes som uerholdeligt. Hvis den regnskabsmæssige negative indre værdi overstiger tilgodehavender, indregnes det resterende beløb under hensatte forpligtelser, i det omfang modervirksomheden har en retlig eller faktisk forpligtelse til at dække dattervirksomhedens underbalance.

Nettoopskrivning af kapitalandele i dattervirksomheder og associerede virksomheder overføres under egenkapitalen til reserve for nettoopskrivning efter den indre værdis metode, i det omfang den regnskabsmæssige værdi overstiger anskaffelsesværdien.

Nyerhvervede eller nystiftede virksomheder indregnes i årsregnskabet fra anskaffelsestidspunktet. Solgte eller afviklede virksomheder indregnes frem til afståelsestidspunktet.

Fortjeneste eller tab ved afhændelse af dattervirksomheder og associerede virksomheder opgøres som forskellen mellem afhændelsessummen og den regnskabsmæssige værdi af nettoaktiver på salgstidspunktet samt forventede omkostninger til salg eller afvikling. Fortjeneste og tab indregnes i resultatopgørelsen under finansielle poster.

Ved køb af nye dattervirksomheder anvendes overtagelsesmetoden, hvorefter de nytilkøbte virksomheders aktiver og forpligtelser måles til dagsværdi på erhvervelsestidspunktet. Der indregnes en hensat forpligtelse til dækning af omkostninger ved besluttede omstruktureringer i den erhvervede virksomhed i forbindelse med købet. Der tages hensyn til skatteeffekten af de foretagne omvurderinger.

Koncern- og årsregnskab 1. januar – 31. december

Noter

1 Anvendt regnskabspraksis (fortsat)

Optrækningsret vedrørende forrentning

Det finansielle aktiv omfatter opkrævningsret vedrørende forrentning af den varmeprismæssige indskudskapital. Optrækningsretten vedrørende forrentning af indskudskapital indregnes og måles til den værdi, hvormed aktivet forventes realiseret ved indregning og opkrævning i taksterne hos forbrugere

Værdiforringelse af langfristede aktiver

Den regnskabsmæssige værdi af materielle aktiver samt kapitalandele i dattervirksomheder vurderes årligt for indikationer på værdiforringelse, ud over det som udtrykkes ved afskrivning.

Foreligger der indikationer på værdiforringelse, foretages nedskrivningstest af hvert enkelt aktiv henholdsvis gruppe af aktiver. Der foretages nedskrivning til genindvindingsværdien, hvis denne er lavere end den regnskabsmæssige værdi.

Det er alene indikationer på værdiforringelse, der relaterer sig til begivenheder indtrådt efter aktivernes anskaffelse, som udløser nedskrivningstest.

Varebeholdninger

Varebeholdninger måles til kostpris efter FIFO-metoden. Er nettorealisationsværdien lavere end kostprisen, nedskrives til denne lavere værdi.

Kostpris for råvarer og hjælpematerialer omfatter anskaffelsespris med tillæg af hjemtagelsesomkostninger.

Nettorealisationsværdi for varebeholdninger opgøres som salgssum med fradrag af færdiggørelsesomkostninger og omkostninger, der afholdes for at effektuere salget, og fastsættes under hensyntagen til omsættelighed, ukurans og udvikling i forventet salgspris.

Tilgodehavender

Tilgodehavender måles til amortiseret kostpris.

Der foretages nedskrivning til imødegåelse af tab, hvor der vurderes at være indtruffet en objektiv indikation på, at et tilgodehavende eller en portefølje af tilgodehavender er værdiforringet. Hvis der foreligger en objektiv indikation på, at et individuelt tilgodehavende er værdiforringet, foretages nedskrivning på individuelt niveau.

Tilgodehavender, hvorpå der ikke foreligger en objektiv indikation på værdiforringelse på individuelt niveau, vurderes på porteføljeniveau for objektiv indikation for værdiforringelse. Porteføljerne baseres primært på debitorernes hjemsted og kreditvurdering i overensstemmelse med selskabets kreditrisikostyringspolitik. De objektive indikatorer, som anvendes for porteføljer, er fastsat baseret på historiske tabserfaringer.

Nedskrivninger opgøres som forskellen mellem den regnskabsmæssige værdi af tilgodehavender og nutidsværdien af de forventede pengestrømme, herunder realisationsværdi af eventuelle modtagne sikkerhedsstillelser. Som diskonteringsrate anvendes den effektive rente for det enkelte tilgodehavende eller portefølje.

Reguleringsmæssig underdækning i relation til vand- og spildevandsaktiviteterne

Såfremt de hos forbrugerne opkrævede beløb for vandforsyningen samt for transport og behandling af spildevand er mindre end den udmeldte økonomiske ramme med fradrag eller tillæg af kendte og godkendte reguleringer, indregnes forskellen i balancen som et tilgodehavende i det omfang underdækningen forventes opkrævet.

Koncern- og årsregnskab 1. januar - 31. december

Noter

1 Anvendt regnskabspraksis (fortsat)

Endvidere indregnes forskellen mellem de hos forbrugerne opkrævede beløb, såfremt de er mindre end omkostningerne ved drift af tømningsordningen, i balancen som et tilgodehavende i det omfang underdækningen forventes opkrævet.

Periodeafgrænsningsposter

Periodeafgrænsningsposter, indregnet under omsætningsaktiver, omfatter afholdte omkostninger vedrørende efterfølgende regnskabsår.

Periodeafgrænsningsposter indregnet under kortfristede forpligtelser, indeholder periodiserede indtægter vedrørende efterfølgende perioder.

Egenkapital

Reserve for nettoopskrivning efter den indre værdis metode

Reserve for nettoopskrivning efter indre værdi omfatter nettoopskrivning af kapitalandele i datter- og associerede virksomheder i forhold til kostpris. Reserven kan elimineres ved underskud, realisation af kapitalandele eller ændring i regnskabsmæssige skøn. Reserven kan ikke indregnes med et negativt beløb.

Selskabsskat og udskudt skat

Aktuelle skatteforpligtelser og tilgodehavende aktuel skat indregnes i balancen som beregnet skat af årets skattepligtige indkomst, reguleret for skat af tidligere års skattepligtige indkomster og for betalte acontoskatte.

I moderselskabets balance indregnes skyldige og tilgodehavende sambeskatningsbidrag som "Tilgodehavende sambeskatningsbidrag" eller "Skyldigt sambeskatningsbidrag".

Udskudt skat måles af alle midlertidige forskelle mellem regnskabsmæssig og skattemæssig værdi af aktiver og forpligtelser.

Udskudte skatteaktiver, herunder skatteværdien af fremførselsberettigede skattemæssige underskud, måles til den værdi, hvortil de forventes at blive anvendt, enten ved udligning i skat af fremtidig indtjening eller ved modregning i udskudte skatteforpligtelser inden for samme juridiske skatteenhed. Eventuelle udskudte nettoaktiver måles til nettorealiseringsværdi.

Udskudt skat måles på grundlag af de skatteregler og skattesatser, der med balancedagens lovgivning vil være gældende, når den udskudte skat forventes udløst som aktuel skat. Ændring i udskudt skat som følge af ændringer i skattesatser indregnes i resultatopgørelsen.

Hensatte forpligtelser

Hensatte forpligtelser indregnes, når selskabet som følge af en begivenhed indtruffet senest på balancedagen har en retlig eller faktisk forpligtelse, og det er sandsynligt, at der må afgives økonomiske fordele for at indfri forpligtelsen. Hensatte forpligtelser måles til dagsværdi.

Der henvises i øvrigt til beskrivelsen af takstrettigheder under immaterielle aktiver.

Gældsforpligtelser

Finansielle forpligtelser, som omfatter gæld til kreditinstitutter, leverandørgæld og gæld til tilknyttede virksomheder, indregnes ved lånoptagelse til kostpris, svarende til det modtagne provener efter fradrag af afholdte transaktionsomkostninger. I efterfølgende perioder måles de finansielle forpligtelser til amortiseret kostpris. Øvrige gældsforpligtelser måles til nettorealiseringsværdi.

Koncern- og årsregnskab 1. januar – 31. december

Noter

1 Anvendt regnskabspraksis (fortsat)

Tidsmæssige forskelle i betalinger i relation til varmeaktiviteten

Investering i grunde, bygninger, produktionsanlæg og andre anlæg indregnes i varmeprisen i henhold til varmforsyningslovens regler om afskrivninger og henlæggelser og er udtryk for forbrugernes finansiering af anlægsinvesteringer. I årsrapporten indregnes afskrivningerne over aktivernes forventede brugstid.

Tidsmæssige forskelle mellem indregning i varmeprisen og i årsrapporten udtrykker således enten en udsendt eller fremskudt betaling fra forbrugerne i forhold til den regnskabsmæssige værdi, der vil udlignes over tid. Forskellene indregnes i balancen under henholdsvis tilgodehavender eller gæld.

Reguleringsmæssig over-/underdækning i relation til varmeaktiviteten

Selskaber med varmeaktivitet er underlagt det særlige "hvile i sig selv"-princip i henhold til varmforsyningsloven. Princippet medfører, at årets over- eller underdækning, opgjort som årets resultat efter varmforsyningsloven, i forhold til opkrævede priser, skal tilbageføres eller kan opkræves hos forbrugerne ved indregning i efterfølgende års priser. Årets over- eller underdækning indregnes i nettoomsætningen. Den akkumulerede over- eller underdækning efter varmforsyningslovens regler er udtryk for et mellemværende med forbrugerne og indregnes i balancen under gæld eller tilgodehavender.

Reguleringsmæssig overdækning i relation til vand- og spildevandsaktiviteterne

Såfremt de hos forbrugerne opkrævede beløb overstiger den økonomiske ramme med fradrag eller tillæg af kendte og godkendte reguleringer, indregnes forskellen i balancen som en gældsforpligtelse. Overstiger de hos forbrugerne opkrævede beløb omkostningerne ved drift af tømningsordningen indregnes forskellen tilsvarende i balancen som en gældsforpligtelse.

Pengestrømsopgørelse

Pengestrømsopgørelsen viser koncernens pengestrømme fordelt på drifts-, investerings- og finansieringsaktivitet for året, årets forskydning i likvider og koncernens likvider ved årets begyndelse og slutning.

Pengestrøm fra driftsaktivitet

Pengestrømme fra driftsaktivitet opgøres som koncernens andel af resultatet reguleret for ikke-kontante driftsposter, ændring i driftskapital og betalt selskabsskat.

Pengestrøm fra investeringsaktivitet

Pengestrømme fra investeringsaktivitet omfatter betaling i forbindelse med køb og salg af virksomheder og aktiviteter samt køb og salg af immaterielle, materielle og finansielle anlægsaktiver.

Pengestrøm fra finansieringsaktivitet

Pengestrømme fra finansieringsaktivitet omfatter ændringer i størrelse eller sammensætning af koncernens aktiekapital og omkostninger forbundet hermed samt optagelse af lån, afdrag på rentebærende gæld og betaling af udbytte til selskabsdeltagere.

Likvider

Likvider omfatter likvide beholdninger, kortfristede værdipapirer med en løbetid under 3 måneder, og som uden hindring kan omsættes til likvide beholdninger, og hvorpå der kun er ubetydelige risici for værdiændringer, samt kortfristet gældsforpligtelser til kreditinstitutter.

Koncern- og årsregnskab 1. januar - 31. december

Noter

2 Særlige poster

Højesteret har i domme af den 8. november 2018 i to pilotsager afgjort, at de myndighedsfastsatte standardpriser kan anvendes som de skattemæssige indgangsværdier på vandselskabers anlægsaktiver. Hermed blev Skattestyrelsens (tidligere SKAT) hidtidige praksis, hvor Skattestyrelsen har fastsat vandselskabers skattemæssige indgangsværdier på anlægsaktiver ud fra en tillempet DCF-model, underkendt.

Afgørelserne i Højesteret er det endelige punktum i et langstrakt forløb, hvor branchen har ført sager mod Skattestyrelsen i Landsskatteretten, Landsretten og Højesteret.

På baggrund af de klare og entydige domme i Højesteret mangler nu alene realitetsbehandling af selskabets skattemæssige indgangsværdier og historiske selvangivelser. Ringsted Vand A/S, Ringsted Spildevand A/S og Ringsted Centralrenseanlæg A/S har kunnet opføre selskabets skattemæssige konsekvenser efter afgørelserne i Højesteret uden betydelig usikkerhed, selvom selskabernes historiske selvangivelser endnu ikke er realitetsbehandlet af Skattestyrelsen.

I koncernregnskabet og årsregnskaberne for 2018 er skatten således opgjort med udgangspunkt i de myndighedsfastsatte standardpriser som skattemæssige indgangsværdier på selskabernes anlægsaktiver. Da der er stor forskel på de myndighedsfastsatte standardpriser og værdierne iht. Skattestyrelsens tillempede DCF-model, er de skattemæssige indgangsværdier øget betydeligt. Det har medført, at udskudt skat er reduceret, og at en eventuel tidligere betalt selskabsskat vil blive tilbagebetalt.

På baggrund heraf er den udskudte skat, der blev indregnet i koncernregnskabet og årsregnskaberne for 2017, tilbageført. Posterne blev indregnet i koncernregnskabet og årsregnskaberne for 2017 på baggrund af bedste viden på dette tidspunkt, baseret på at Skattestyrelsen havde fået medhold i både Landsskatteretten og Landsretten.

Som følge af ovenstående indgår følgende særlige poster i resultatopgørelsen:

Tilbageførsel af udskudt skat er et ændret regnskabsmæssigt skøn, hvorfor tilbageførslerne er sket ved indregning i resultatopgørelsen. Som følge heraf er udskudt skat på 179,2 mio. kr. tilbageført i "skat af årets resultat".

t.kr.	2018	2017
Indtægter		
Tilgodehavende forrentning af indskudskapital	0	26.012
Tidsmæssig forskel i betalinger	0	-26.012
Regulering af udskudt skat	179.214	0
	179.214	0
Særlige poster indgår på følgende linjer i koncernregnskabet		
Tilgodehavende forrentning af indskudskapital	0	0
Skat af årets resultat	179.214	0
	179.214	0

Koncern- og årsregnskab 1. januar - 31. december

Noter

3 Usikkerhed vedrørende indregning og måling

Ringsted Fjernvarme A/S har af Forsyningstilsynet (tidligere Energitilsynet) fået tilladelse til i de fremtidige takster at indregne forrentning af fri indskudskapital for årene 2007-2018 med en samlet værdi på 47,0 mio. kr.

I koncernregnskabet er under finansielle anlægsaktiver indregnet en opkrævningsret med 74,8 mio.kr. Forskellen mellem den regnskabsmæssige værdi og den fra Forsyningstilsynet tilladte forrentning for årene 2007-2018 udgør 27,8 mio.kr. Indregning af dette beløb er baseret på en af ledelsen forventet tilladt forrentning af den fri indskudskapital i de kommende år samt at dette beløb forventes opkrævet.

Et bredt flertal i folketinget har indgået aftale om ny regulering af varmesektoren den 2. juni 2017, hvormed der i den kommende nye regulering forventes en fastsat fremtidig forrentningsramme. Den nye regulering forventes udformet frem mod 2021.

Ledelsen har besluttet at afvente den kommende lovgivning på området før evt. nedskrivning af opkrævningsretten.

4 Segmentoplysninger

Der gives oplysninger på aktiviteter. Segmentoplysningerne følger koncernens regnskabspraksis, risici og interne økonomistyring. Koncernen har alene identificeret ét geografisk marked. Nettoomsætning i Ringsted Forsyning A/S er modregnet i koncerninterne elimineringer.

t.kr.	Ringsted Forsyning A/S	Ringsted Vand A/S	Ringsted Spildevand A/S	Ringsted Central- reanseanlæg A/S	Ringsted Kraftvar- meværk A/S	Ringsted Fjernvar- me A/S	I alt 2018
Indtægter fra variable bidrag	0	13.444	44.100	16.717	10.830	58.364	143.455
Indtægter fra målerleje og abonnementsbetaling	0	1.102	0	0	0	1.637	2.739
Indtægter fra tilslutningsbidrag	0	241	1.273	108	0	250	1.872
Anlæg opført for egen regning	10.455	0	0	0	0	0	10.455
Indtægter fra vejvand	0	0	1.884	0	0	0	1.884
Indtægter fra andre ydelser	78	142	365	20	0	317	922
Regulering af forrentning af indskudskapital	0	0	0	0	0	-26.012	-26.012
Afvikling af finansiell opkrævningsret	0	0	0	0	0	-4.890	-4.890
Regulering af tidsmæssige forskelle	0	0	0	0	93	23.714	23.807
Regulering af over-/underdækning	0	-1.478	587	-315	3.300	6.400	8.494
Nettoomsætning	10.533	13.451	48.209	16.530	14.223	59.780	162.726

Koncern- og årsregnskab 1. januar - 31. december

Noter

5 Kapitalandele i dattervirksomheder

t.kr.	Modervirksomhed	
	2018	2017
Kostpris 1. januar	455.644	455.644
Kostpris 31. december	455.644	455.644
Værdireguleringer 1. januar	905.023	904.883
Årets resultat	175.581	140
Værdireguleringer 31. december	175.581	140
Regnskabsmæssig værdi 31. december	631.225	455.784

Navn og hjemsted	Stemme- og ejerandel	Resultat t.kr.	Egenkapital t.kr.
Dattervirksomheder			
Ringsted Spildevand A/S, Ringsted, Danmark	100 %	158.274	1.236.264
Ringsted Vand A/S, Ringsted, Danmark	100 %	17.307	220.704
Ringsted Kraftvarmeværk A/S, Ringsted, Danmark	100 %	0	3.670
Ringsted Fjernvarme A/S, Ringsted, Danmark	100 %	0	75.610
		175.581	1.536.248

Alle dattervirksomheder er selvstændige enheder.

t.kr.	Koncern		Modervirksomhed	
	2018	2017	2018	2017
6 Finansielle omkostninger				
Renteomkostninger til Kommune Kredit	3.721	5.062	0	0
Garantiprovision til Ringsted Kommune	832	867	0	0
Andre finansielle omkostninger	178	196	100	39
	4.731	6.125	100	39
7 Skat af årets resultat				
Beregnet skat af årets skattepligtige indkomst	0	0	277	302
Årets regulering af udskudt skat	-1.015	1.190	-219	146
Regulering af skat vedrørende tidligere år	-306	0	-378	0
Regulering af udskudt skat tidligere år	-179.214	0	0	0
	-180.535	1.190	-320	448

Koncern- og årsregnskab 1. januar - 31. december
Noter

t.kr.	Modervirksomhed	
	2018	2017
8 Resultatdisponering		
Forslag til resultatdisponering		
Reserve for nettoopskrivning efter den indre værdis metode	175.581	140
Overført til egenkapitalreserver	572	1.582
	176.153	1.722

9 Immaterielle aktiver

t.kr.	Koncern		
	Kommunale medfinansieringsprojekter	Pensionsaktiv	I alt
Regnskabsmæssig værdi 1. januar 2018	148.593	2.361	150.954
Afgang	-22.000	0	-22.000
Regnskabsmæssig værdi 31. december 2018	126.593	2.361	128.954

Takstrettigheder henført til immaterielle aktiver omfatter spildevandsselskabets deltagelse i kommunale medfinansieringsprojekter samt pensionsforpligtelser vedrørende tjenestemænd, som har været tilknyttet forsyningsaktiviteten, indtil stiftelsen af selskaberne Ringsted Vand A/S og Ringsted Fjernvarme A/S. Takstrettighederne udgør en ikke-udnyttet opkrævningsret over for selskabernes forbrugere.

10 Materielle anlægsaktiver

t.kr.	Koncern					I alt
	Grunde og bygninger	Produktionsanlæg og maskiner	Distributionsanlæg	Andre anlæg, driftsmateriel og inventar	Materielle anlægsaktiver under udførelse	
Kostpris 1. januar 2018	38.093	248.856	923.458	15.665	19.132	1.245.204
Tilgang	0	0	0	0	101.539	101.539
Afgang	0	0	0	-123	0	-123
Overførsel	0	9.232	83.470	1.303	-94.005	0
Overført til finansiel opkrævningsret	0	-21.894	-41.068	0	0	-62.962
Kostpris 31. december 2018	38.093	236.194	965.860	16.845	26.666	1.283.658
Opskrivninger 1. januar 2018	0	22.427	1.007.835	0	0	1.030.262
Opskrivninger 31. december 2018	0	22.427	1.007.835	0	0	1.030.262
Ned- og afskrivninger 1. januar 2018	7.724	91.456	327.192	11.588	0	437.960
Af- og nedskrivninger	1.782	14.278	43.237	1.685	1.764	62.746
Afgang	0	0	0	-123	0	-123
Ned- og afskrivninger 31. december 2018	9.506	105.734	370.429	13.150	1.764	500.583
Regnskabsmæssig værdi 31. december 2018	28.587	152.887	1.603.266	3.695	24.902	1.813.337

Koncern- og årsregnskab 1. januar - 31. december

Noter

10 Materielle anlægsaktiver (fortsat)

t.kr.	Modervirksomhed		
	Andre anlæg, driftsmateriale og inventar	Materielle anlægsaktiver under udførelse	I alt
Kostpris 1. januar 2018	12.064	0	12.064
Tilgang	0	1.045	1.045
Overførsel	439	-439	0
Afgang	-123	0	-123
Kostpris 31. december 2018	12.380	606	12.986
Ned- og afskrivninger 1. januar 2018	9.511	0	9.511
Årets afskrivninger	995	0	995
Afgang	-123	0	-123
Ned- og afskrivninger 31. december 2018	10.383	0	10.383
Regnskabsmæssig værdi 31. december 2018	1.997	606	2.603

Af- og nedskrivninger indregnes således i koncern- og årsregnskabet:

t.kr.	Koncern		Modervirksomhed	
	2018	2017	2018	2017
Produktionsomkostninger	16.750	14.984	0	0
Distributionsomkostninger	45.001	49.946	0	0
Administrationsomkostninger	995	713	995	713
	62.746	65.643	995	713

t.kr.	Koncern	
	2018	2017

11 Opkrævningsret vedrørende forrentning

Kostpris 1. januar	42.710	0
Regulering vedrørende tidligere år	-26.012	0
Tilgang	0	26.012
Overført fra materielle anlægsaktiver	62.962	16.698
Forrentning indregnet i varmeprisen	-4.890	0
Kostpris 31. december	74.770	42.710
Regnskabsmæssig værdi 31. december	74.770	42.710

Langfristede finansielle aktiver omfatter indregnet opkrævningsret over for forbrugere vedrørende forrentning af indskudskapital. Opkrævningsretten til forrentning af indskudskapitalen er indregnet og værdiansat i årsregnskabet under hensyntagen til muligheden for at indregne forrentningen i taksterne.

12 Tilgodehavender

Ingen tilgodehavender forfalder senere end 1 år efter regnskabsårets udløb.

Koncern- og årsregnskab 1. januar - 31. december

Noter

t.kr.	Koncern		Modervirksomhed	
	2018	2017	2018	2017
13 Reguleringsmæssig over-/underdækning				
Over-/underdækning 1. januar	13.078	9.775	0	0
Årets ændring i over-/underdækning	-8.494	3.303	0	0
Over-/underdækning 31. december	<u>4.584</u>	<u>13.078</u>	<u>0</u>	<u>0</u>
Heraf indregnet under kortfristede aktiver	-10.046	-5.294	0	0
Heraf indregnet under langfristede forpligtelser	9.517	10.103	0	0
Heraf indregnet under kortfristede forpligtelser	5.113	8.269	0	0
Over-/underdækning 31. december (+ = overdækning)	<u>4.584</u>	<u>13.078</u>	<u>0</u>	<u>0</u>
14 Udskudt skat				
Udskudt skat 1. januar	189.244	188.054	-169	-315
Årets regulering af udskudt skat	-1.015	1.190	-219	146
Regulering af udskudt skat tidligere år	-179.214	0	0	0
Udskudt skat 31. december	<u>9.015</u>	<u>189.244</u>	<u>-388</u>	<u>-169</u>

Udskudt skat kan henføres til materielle anlægsaktiver, tilslutningsbidrag, reguleringsmæssig over-/underdækning samt skattemæssige underskud.

15 Aktiekapital

Aktiekapitalen består af 55.500 aktier a nominelt 1.000 kr. Ingen aktier er tillagt særlige rettigheder.

Aktiekapitalen har de seneste 5 år udviklet sig således:

t.kr.	2018	2017	2016	2015	2014
Aktiekapital 1. januar	55.500	55.500	55.500	55.500	55.500
Kapitalforhøjelse	0	0	0	0	0
Aktiekapital 31. december	<u>55.500</u>	<u>55.500</u>	<u>55.500</u>	<u>55.500</u>	<u>55.500</u>

Koncern- og årsregnskab 1. januar - 31. december

Noter

16 Langfristede forpligtelser

Afdrag, der forfalder inden for 1 år, er opført under kortfristede gældsforpligtelser. Øvrige forpligtelser er indregnet under langfristede gældsforpligtelser.

Gældsforpligtelserne fordeles således:

t.kr.	Koncern		Modervirksomhed	
	2018	2017	2018	2017
Gæld til kreditinstitutter				
Langfristet	160.350	149.972	0	0
Kortfristet	5.967	5.524	0	0
Kommunale medfinansieringsprojekter				
Langfristet	126.497	148.497	0	0
Kortfristet	96	96	0	0
Gældsforpligtelser i alt	292.910	304.089	0	0

Gældsforpligtelserne fordeler sig efter nedenstående orden:

t.kr.	I alt	<1 år	>1 år	>5 år
Koncern:				
Kreditinstitutter	166.317	5.967	160.350	134.967
Kommunale medfinansieringsprojekter, igangværende	124.356	0	124.356	124.356
Kommunale medfinansieringsprojekter, afsluttede	2.237	96	2.141	1.757
I alt	292.910	6.063	286.847	261.080

Periodeafgrænsningsposter omfatter periodisering af betalte tilslutningsbidrag.

t.kr.	Koncern		Modervirksomhed	
	2018	2017	2018	2017

17 Tidsmæssige forskelle i betalinger

Saldo 1. januar	-56.937	-26.603	0	0
Tilbageførsel af regnskabsmæssige afskrivninger	12.847	19.363	0	0
Varmeprismæssige afskrivninger	-14.802	-16.062	0	0
Regulering, forrentning af indskudskapital	26.012	-26.012	0	0
Tilslutningsbidrag indtægtsført	-250	-223	0	0
Årets henlæggelser efter varmforsyningsloven	0	-8.000	0	0
Hensættelse til tab på debitorer	0	600	0	0
	23.807	-30.334	0	0
Saldo 31. december	-33.130	-56.937	0	0

Koncern- og årsregnskab 1. januar - 31. december

Noter

18 Medarbejderforhold

Gager og lønninger	21.405	19.715	21.405	19.715
Pensioner	3.448	3.206	3.448	3.206
Andre omkostninger til social sikring	251	55	251	55
Andre personaleomkostninger	364	0	364	0
	<u>25.468</u>	<u>22.976</u>	<u>25.468</u>	<u>22.976</u>

Personaleomkostninger indregnes således i koncern- og årsregnskabet:

Produktion	23.988	21.532	25.468	22.976
Administration	1.480	1.444	0	0
	<u>25.468</u>	<u>22.976</u>	<u>25.468</u>	<u>22.976</u>

Gennemsnitligt antal fuldtidsbeskæftigede	<u>41</u>	<u>40</u>	<u>41</u>	<u>40</u>
---	-----------	-----------	-----------	-----------

Bestyrelse og direktion	<u>1.409</u>	<u>1.386</u>	<u>1.409</u>	<u>1.386</u>
-------------------------	--------------	--------------	--------------	--------------

19 Kontraktlige forpligtelser og eventualposter m.v.

Leje og leasingforpligtelser

t.kr.	Koncern		Modervirksomhed	
	2018	2017	2018	2017
Lejeforpligtelser, uopsigelighed 12 mdr.	<u>494</u>	<u>494</u>	<u>494</u>	<u>494</u>
	<u>494</u>	<u>494</u>	<u>494</u>	<u>494</u>

Eventualaktiver

Koncernen har skattemæssige merværdier på 42.793 t.kr. Den nominelle værdi heraf udgør 22 %, i alt 9.414 t.kr. Det udskudte skatteaktiv er ikke indregnet i balancen som følge af usikkerheden om mulighed for anvendelse af aktivet inden for en kortere årrække.

Eventualforpligtelser

Koncernens eventualforpligtelser omfatter de for branchen sædvanlige miljøforpligtelser.

Modervirksomheden er sambeskattet med de danske dattervirksomheder. Som administrationselskab hæfter selskabet ubegrænset og solidarisk med dattervirksomhederne for danske selskabsskatter inden for sambeskatningskredsen. Eventuelle senere korrektioner af sambeskatningsindkomsten vil kunne medføre, at hæftelsen hos de sambeskattede selskaber udgør et større beløb.

Koncernen som helhed hæfter ikke over for andre.

20 Pantsætninger og sikkerhedsstillelser

Koncernens selskaber har ingen aktiver, der er stillet til sikkerhed over for tredjepart.

Koncern- og årsregnskab 1. januar - 31. december

Noter

21 Nærtstående parter

Ringsted Forsyning A/S' nærtstående parter omfatter følgende:

Ringsted Vand A/S, Bragesvej 18, 4100 Ringsted	(datterselskab)
Ringsted Spildevand A/S, Bragesvej 18, 4100 Ringsted	(datterselskab)
Ringsted Centralrenseanlæg A/S, Bragesvej 18, 4100 Ringsted	(datterselskab)
Ringsted Fjernvarme A/S, Bragesvej 18, 4100 Ringsted	(datterselskab)
Ringsted Kraftvarmeværk A/S, Bragesvej 18, 4100 Ringsted	(datterselskab)

Bestemmende indflydelse

Ringsted Kommune, Sct. Bendtsgade 1, 4100 Ringsted, besidder majoriteten af aktiekapitalen i virksomheden.

Selskabets transaktioner med nærtstående parter

Transaktioner med nærtstående parter omfatter salg af følgende ydelser til Ringsted Kommune:

- ▶ Salg af drikkevand
- ▶ Salg af aflednings- og vandbehandlingsydelser
- ▶ Salg af fjernvarme.

Alle transaktioner med nærtstående parter er sket på markedsvilkår.

t.kr.	Koncernvirksomhed	
	2018	2017
22 Pengestrømsopgørelse - regulering		
Finansielle indtægter	-112	-219
Finansielle omkostninger	4.731	6.125
Af/nedskriveringer inkl. tab og gevinst ved salg	62.746	65.643
Reguleringsmæssig over-/underdækning	-8.494	3.303
Indregnet forrentning af indskudskapital	590	-26.012
Tidsmæssige forskelle	6.505	30.334
Regulering af udskudt skat	-180.230	1.190
	-114.264	80.364
23 Ændring i driftskapital		
Ændring i varebeholdninger	0	0
Ændring i tilgodehavender	-8.873	6.108
Ændring i leverandører og anden gæld	33.331	-1.638
	24.458	4.470
24 Likvider		
Likvider består af følgende poster:		
Likvide beholdninger	25.497	30.615
Kreditinstitutter	-15.914	-11.946
	9.583	18.669