
Ringsted Forsyning A/S

Bragesvej 18, 4100 Ringsted

Årsrapport for 2015

CVR-nr. 29 77 73 73

Årsrapporten er fremlagt og
godkendt på selskabets ordi-
nære generalforsamling
den 26/4 2016

Johnny Dahlgaard
Dirigent



pwc

Indholdsfortegnelse

	<u>Side</u>
Påtegninger	
Ledelsespåtegning	1
Den uafhængige revisors erklæringer	2
Ledelsesberetning	
Selskabsoplysninger	4
Hoved- og nøgletal	5
Ledelsesberetning	6
Koncern- og årsregnskab	
Resultatopgørelse 1. januar - 31. december	23
Balance 31. december	24
Egenkapitalopgørelse	26
Pengestrømsopgørelse 1. januar - 31. december	27
Noter til årsregnskabet	28
Regnskabspraksis	37

Ledelsespåtegning

Bestyrelse og direktion har dags dato behandlet og godkendt årsrapporten for regnskabsåret 1. januar - 31. december 2015 for Ringsted Forsyning A/S.

Årsrapporten er aflagt i overensstemmelse med årsregnskabsloven.

Årsregnskabet og koncernregnskabet giver efter vores opfattelse et retvisende billede af selskabets og koncernens aktiver, passiver og finansielle stilling pr. 31. december 2015 samt af resultatet af selskabets og koncernens aktiviteter og koncernens pengestrømme for 2015.

Ledelsesberetningen indeholder efter vores opfattelse en retvisende redegørelse for de forhold, beretningen omhandler.

Årsrapporten indstilles til generalforsamlingens godkendelse.

Ringsted, den 13. april 2016

Direktion



Janne Hansen

Bestyrelse



Johnny Dahlgaard



Per Nørhav



Britta Nielsen



Esben Fløytrup



Solvejg Kvade Hvidemose

Den uafhængige revisors erklæringer

Til kapitalejeren i Ringsted Forsyning A/S

Påtegning på årsregnskabet og koncernregnskabet

Vi har revideret årsregnskabet og koncernregnskabet for Ringsted Forsyning A/S for regnskabsåret 1. januar - 31. december 2015, der omfatter resultatopgørelse, balance, egenkapitalopgørelse, pengestrømsopgørelse, noter og anvendt regnskabspraksis. Årsregnskabet og koncernregnskabet udarbejdes efter årsregnskabsloven.

Ledelsens ansvar for årsregnskabet og koncernregnskabet

Ledelsen har ansvaret for udarbejdelsen af et årsregnskab og et koncernregnskab, der giver et retvisende billede i overensstemmelse med årsregnskabsloven. Ledelsen har endvidere ansvaret for den interne kontrol, som ledelsen anser nødvendig for at udarbejde et årsregnskab og et koncernregnskab uden væsentlig fejlinformation, uanset om denne skyldes besvigelser eller fejl.

Revisors ansvar

Vores ansvar er at udtrykke en konklusion om årsregnskabet og koncernregnskabet på grundlag af vores revision. Vi har udført revisionen i overensstemmelse med internationale standarder om revision og yderligere krav ifølge dansk revisorlovgivning. Dette kræver, at vi overholder etiske krav samt planlægger og udfører revisionen for at opnå høj grad af sikkerhed for, om årsregnskabet og koncernregnskabet er uden væsentlig fejlinformation.

En revision omfatter udførelse af revisionshandlinger for at opnå revisionsbevis for beløb og oplysninger i årsregnskabet og koncernregnskabet. De valgte revisionshandlinger afhænger af revisors vurdering, herunder vurdering af risici for væsentlig fejlinformation i årsregnskabet og koncernregnskabet, uanset om denne skyldes besvigelser eller fejl. Ved risikovurderingen overvejer revisor intern kontrol, der er relevant for virksomhedens udarbejdelse af et årsregnskab og et koncernregnskab, der giver et retvisende billede. Formålet hermed er at udforme revisionshandlinger, der er passende efter omstændighederne, men ikke at udtrykke en konklusion om effektiviteten af virksomhedens interne kontrol. En revision omfatter endvidere vurdering af, om ledelsens valg af regnskabspraksis er passende, og om ledelsens regnskabsmæssige skøn er rimelige, samt en vurdering af den samlede præsentation af årsregnskabet og koncernregnskabet.

Det er vores opfattelse, at det opnåede revisionsbevis er tilstrækkeligt og egnet som grundlag for vores konklusion.

Revisionen har ikke givet anledning til forbehold.

Konklusion

Det er vores opfattelse, at årsregnskabet og koncernregnskabet giver et retvisende billede af selskabets og koncernens aktiver, passiver og finansielle stilling pr. 31. december 2015 samt af resultatet af selskabets og koncernens aktiviteter og koncernens pengestrømme for regnskabsåret 1. januar - 31. december 2015 i overensstemmelse med årsregnskabsloven.

Den uafhængige revisors erklæringer

Udtalelse om ledelsesberetningen

Vi har i henhold til årsregnskabsloven gennemlæst ledelsesberetningen. Vi har ikke foretaget yderligere handlinger i tillæg til den gennemførte revision af årsregnskabet og koncernregnskabet. Det er på denne baggrund vores opfattelse, at oplysningerne i ledelsesberetningen er i overensstemmelse med årsregnskabet og koncernregnskabet.

Hellerup, den 13. april 2016

PricewaterhouseCoopers

Statsautoriseret Revisionspartnerselskab

CVR-nr. 33 77 12 31



Per Timmermann

statsautoriseret revisor



Merete Pilegaard Melin

statsautoriseret revisor

Selskabsoplysninger

Selskabet

Ringsted Forsyning A/S
Bragesvej 18
4100 Ringsted
Hjemmeside: www.ringstedforsyning.dk

CVR-nr.: 29 77 73 73
Regnskabsperiode: 1. januar - 31. december
Hjemstedskommune: Ringsted

Bestyrelse

Johnny Dahlgaard
Per Nørhave
Britta Nielsen
Esben Fløytrup
Solvejg Kvade Hvidemose

Direktion

Janne Hansen

Revision

PricewaterhouseCoopers
Statsautoriseret Revisionspartnerselskab
Strandvejen 44
2900 Hellerup

Advokat

Bech-Bruun
Langelinie Allé 35
2100 København O

Hoved- og nøgletal

Set over en 5-årig periode kan koncernens udvikling beskrives ved følgende hoved- og nøgletal:

	Koncern				
	2015	2014	2013	2012	2011
	TDKK	TDKK	TDKK	TDKK	TDKK
Hovedtal					
Resultat					
Nettoomsætning	150.750	163.602	190.331	180.473	82.625
Bruttofortjeneste	60.445	70.664	75.565	60.202	39.394
Resultat af ordinær primær drift	2.417	12.020	12.682	-2.096	-14.955
Resultat før finansielle poster	4.179	12.691	13.232	-1.053	-14.799
Resultat af finansielle poster	-3.964	-3.786	-3.349	-2.101	-1.066
Årets resultat	6.983	12.885	33.417	-2.363	-11.910
Balance					
Balancesum	1.863.215	1.849.983	1.817.004	1.833.316	1.655.641
Egenkapital	1.376.940	1.369.957	1.357.072	1.322.611	1.242.732
Pengestrømme					
Pengestrømme fra:					
- driftsaktivitet	81.749	95.382	51.837	130.343	35.871
- investeringsaktivitet	-86.413	-84.587	-69.019	-88.274	-26.961
heraf investering i materielle anlægsaktiver	-86.413	-84.587	-69.019	-88.382	-26.969
- finansieringsaktivitet	967	1.909	936	-67.055	5.983
Årets forskydning i likvider	-3.696	12.704	-16.246	-24.986	14.893
Antal medarbejdere					
	41	43	42	40	40
Nøgletal i %					
Bruttomargin	40,1%	43,2%	39,7%	33,4%	47,7%
Overskudsgrad	2,8%	7,8%	7,0%	-0,6%	-17,9%
Afkastningsgrad	0,2%	0,7%	0,7%	-0,1%	-0,9%
Soliditetsgrad	73,9%	74,1%	74,7%	72,1%	75,1%
Forrentning af egenkapital	0,5%	0,9%	2,5%	-0,2%	-1,9%

Nøgletallene er udarbejdet i overensstemmelse med Den Danske Finansanalytikerforenings anbefalinger og vejledning. Der henvises til definitioner i afsnittet om regnskabspraksis.

Ledelsesberetning

Årsrapporten for Ringsted Forsyning A/S for 2015 er aflagt i overensstemmelse med årsregnskabslovens bestemmelser for mellemstore virksomheder i regnskabsklasse C.

Årsrapporten er aflagt efter samme regnskabspraksis som sidste år.

Hovedaktivitet

Holding selskabet

Ringsted Forsyning A/S er et holdingselskab for Ringsted Kommunes forsyningsaktiviteter inden for vand, varme og spildevand. Selskabets primære aktivitet er udlejning af personaleressourcer til Ringsted Vand A/S, Ringsted Spildevand A/S, Ringsted Centralrenseanlæg A/S, Ringsted Fjernvarme A/S og Ringsted Kraftvarmeværk A/S, udlejning af biler og maskiner samt besiddelse af kapitalandele i forsyningselskaberne.

Der er etableret en multi-forsyningskoncern organiseret i en koncernstruktur under holdingselskabet, der ejes 100% af kommunen.

Udskillelsen er gennemført ved at Ringsted Kommune har overført alle aktiver og passiver for hver forsyningsvirksomhed til selvstændige aktieselskaber. Ringsted Kommune ejer således aktierne i holdingselskabet, hvor holdingselskabet ejer aktierne i de underliggende datterselskaber.

De første selskaber der blev stiftet var således Ringsted Forsyning A/S hvor alle medarbejdere er placeret og fungerer som et serviceselskab for datterselskaberne, tilsvarende blev Ringsted Vand A/S og Ringsted Spildevand A/S stiftet, efterfølgende er datterselskaberne Ringsted Centralrenseanlæg A/S, Ringsted Kraftvarmeværk A/S og Ringsted Fjernvarme A/S stiftet.

Datterselskaber

Ringsted Vand A/S er etableret ved stiftende generalforsamling 13. december 2007 med regnskabsmæssig virkning pr. 1. januar 2007. Selskabets aktivitet er salg og distribution af vand til forbrugerne i Ringsted Kommune. Personale og driftsmateriel lejes fra Ringsted Forsyning A/S.

Ringsted Spildevand A/S er etableret ved stiftende generalforsamling 13. december 2007 med regnskabsmæssig virkning pr. 1. januar 2007. Selskabets aktivitet er nyetablering og løbende vedligeholdelse af kloaknettet i Ringsted Kommune. Personale og driftsmateriel lejes fra Ringsted Forsyning A/S.

Ringsted Centralrenseanlæg A/S er etableret ved stiftende generalforsamling den 15. december 2010 med regnskabsmæssig virkning pr. 1. januar 2010. Selskabets aktivitet er modtagelse og rensning af spildevand. Personale og driftsmateriel lejes fra Ringsted Forsyning A/S.

Ringsted Kraftvarmeværk A/S er etableret ved stiftende generalforsamling den 15. december 2011 med regnskabsmæssig virkning pr. 1. januar 2012. Selskabets aktivitet er produktion og salg af varme og el til

Ledelsesberetning

henholdsvis Ringsted Fjernvarme A/S og el-markedet. Personale og driftsmateriel lejes fra Ringsted Forsyning A/S.

Ringsted Fjernvarme A/S er etableret ved stiftende generalforsamling den 26. juni 2012, med regnskabsmæssig virkning pr. 1. januar 2012. Selskabets aktivitet er produktion og salg af varme, samt nyetablering og vedligeholdelse af varmenettet i Ringsted Kommune. Personale og driftsmateriel lejes fra Ringsted Forsyning A/S.

Hvile i sig selv princippet indebærer, at indtægter og udgifter ved aktiviteter forbundet med Ringsted Fjernvarme A/S og Ringsted Kraftvarmeværk A/S skal balancere over en årrække, således reguleres evt. over- underdækning i de efterfølgende års budget.

Ressourcer og kompetencer

Ringsted Forsyning er i dag ledelsesmæssigt etableret i en relativ flad organisationsstruktur. Ved at udnytte kompetencer på tværs af organisationen, drages nytte af den større organisation. Der kan ske en ressourcefordeling af medarbejdere efter øjeblikksbehovet i virksomheden med god ressourceudnyttelse til følge.

Medarbejdermæssigt er der opnået en god samlet ressource med overlappning og understøttelse af de enkelte opgaver, på økonomi, it, teknik og administration. Det er i dag muligt at løfte opgaver, med stor bredde pga. synergieffekt til en attraktiv pris, således varetages opgaver som administration, drift, anlæg samt projektledelse og rådgiverydelser.

Ringsted Forsyning har 41 ansatte til at drifte, vedligeholde og anlægge ledningsanlæg og produktionsanlæg samt administration, dette af hensyn til forsyningssikkerhed over for Ringsted Forsynings kunder. Således transporteres drikkevand ud til forbrugerne igennem 380 km ledninger og tilsvarende transporteres spildevand retur til renseanlæggene igennem 631 km ledninger. Yderligere forsyner vi, hvad svarer til små 7.000 husholdninger med varme igennem 218 km rør.

Udvikling i året

Koncernens resultatopgørelse for 2015 udviser et overskud på DKK 6.983.108, og koncernens balance pr. 31. december 2015 udviser en egenkapital på DKK 1.376.940.186.

Regulatoriske forhold i datterselskaberne

Ringsted Vand A/S

Selskabet har for regnskabsåret 2015 fået udmeldt et prisloft på DKK 14,62 pr. m³ inkl. afgift, svarende til en indtægtsramme på DKK 28,1 mio.

Det endelige prisloft for 2015 er udmeldt til selskabet i oktober 2014.

Ledelsesberetning

I prisloftsafgørelsen for 2015 har Forsyningssekretariatet opgjort et effektiviseringspotentiale på ca. DKK 1,8 mio., og selskabet er som følge heraf blevet pålagt et effektiviseringskrav i 2015 på DKK 0,4 mio.

Selskabet har i overensstemmelse med prisloftsbekendtgørelsen og udviklingen i dansk regnskabspraksis for forsyningsselskaber indregnet over- og underdækninger med forbrugerne. Selskabet har en samlet takstmæssig underdækning på ca. DKK 6,0 mio. pr. 31. december 2015, heraf udgør pensionsaktiv DKK 1,7 mio. Underdækningen forventes opkrævet hos forbrugerne i de kommende regnskabsår.

Ringsted Spildevand A/S

Selskabet har for regnskabsåret 2015 fået udmeldt et prisloft på DKK 40,03 pr. m³ inkl afgift, svarende til en indtægtsramme på DKK 53,3 mio. selskabet har fået udmeldt prisloft for 2015 i efteråret 2014.

I prisloftsafgørelsen for 2015 har Forsyningssekretariatet opgjort et effektiviseringspotentiale på DKK 1,5 mio., og selskabet er som følge heraf pålagt et effektiviseringskrav på DKK 0,4 mio. i 2015.

Selskabet har i overensstemmelse med prisloftsbekendtgørelsen og udviklingen i dansk regnskabspraksis for forsyningsselskaber indregnet over- og underdækninger med forbrugerne. Selskabet har en akkumuleret takstmæssig overdækning på ca. DKK 2,6 mio. pr. 31. december 2015 som forventes anvendt på investeringer i perioden 2016 - 2022.

Ringsted Centralrenseanlæg A/S

Selskabet har for regnskabsåret 2015 fået udmeldt et prisloft på DKK 11,00 pr. m³ inkl. afgift, svarende til en indtægtsramme på DKK 22,0 mio. Selskabet har fået udmeldt prisloft for 2015 i efteråret 2014.

Ringsted Centralrens er ikke blevet pålagt et individuelt effektiviseringskrav som en følge af den årlige benchmarking alle vand- og spildevandselskaber er underlagt. Effektiviseringspotentialerne er baseret på en sammenligning af selskabernes driftsomkostninger i prisloftet. Dette betyder, at Ringsted Centralrens er blandt de selskaber som drives mest effektivt og som er med til at sætte standarden for, hvor effektivt lignende selskaber skal drives.

Selskabet har i overensstemmelse med prisloftsbekendtgørelsen og udviklingen i dansk regnskabspraksis for forsyningsselskaber indregnet over- og underdækninger med forbrugerne. Selskabet har en takstmæssig underdækning på ca. DKK 0,3 mio. pr. 31. december 2015 som forventes opkrævet hos forbrugerne i de kommende regnskabsår.

Ringsted Kraftvarmeværk A/S og Ringsted Fjernvarme A/S

Ringsted Kraftvarmeværk A/S og Ringsted Fjernvarme A/S er underlagt hvile-i-sig-selv princippet.

Ledelsesberetning

Ringsted Forsyning

Ringsted Forsynings vigtigste opgave er forsyningssikkerheden for vore kunder – vand er ikke for givet! – dette falder i god tråd med den ejer-strategi Ringsted Kommune har udarbejdet for Ringsted Forsyning – med forsyningssikkerhed i højsæde.

Forsyningssikkerhed i form af vand, varme og afledning af spildevand, kræver at organisationen arbejder overordnet med sikkerhed, stabilitet og kvalitet, derfor blev året 2015 også året, hvor der har været fokus på en række nye tiltag inden for de forskellige forsyningsområder.

Ringsted Forsyning drives som et hvile i sig selv selskab, det vil sige, vi er ikke sat i verden for at skabe overskud. Vi er her for at skabe forbedringer for vores forbrugere og omkringliggende miljø – det handler om fortsat udvikling, effektivitet, produktivitet og kvalitet.

Med udvikling følger også innovation, vi skal være attraktiv virksomhed for vores medarbejdere samt samarbejdspartnere.

Ringsted Kommune har i Deres ejer-strategi fokus på 7 områder, som de gerne ser Ringsted Forsyning arbejde for og hen imod:

- Forsyningssikkerhed
- Bosætning og erhvervsfremme
- Klima og miljø
- Kvalitet og pris
- Kommunikation og dialog
- Attraktiv arbejdsplads
- Grundlaget for styring

Vandforsyning

Renovering af ledninger

På vandforsyningsområdet har vi de seneste år og vil fremadrettet løbende udskifte de ældste og dårligste ledninger. Gennemsnitsalderen er 45 år, hvor de ældste ledninger er fra 1910. Det handler om at minimere vandbrud, dermed udledning af rent drikkevand til undergrunden, vores vandspild ligger på 9,9% hvilket fortæller, at vi stadig har behov for renovering og lækagesøgning.

Ledelsesberetning

Af store renoveringsprojekter kan nævnes Valdemarsgade og Bragesvej. På landet er vi i gang med at etablere sektionsbrønde, så vi kan måle vandforbruget i nattetimerne, for derigennem at måle lækagetabet. Sammenholdt med vores brudstatistik kan vi herigennem bestemme vores fremtidige indsatsområder i hele Ringsted kommune, som dækker et stort geografisk område.

Målerudskiftning

På vandforsyningsområdet fortsatte vi ligeledes med udskiftning af vandmålere, 2015 blev året, hvor vi fik styresystemet op og køre, dermed var der også flere forbrugere, som ikke skulle aflæse deres forbrug for 2015.

Med opsætning af de nye målere opdagede vi 6 brud hos "hr. og fru Jensen" – idet de nye målere er fjerntilkoblet og kan sende målerdata elektronisk til os.

Vi har tilsvarende reduceret skønnet vandforbrug hos forbrugerne, det er forbrug, hvor vi ikke modtaget aflæsninger fra forbrugerne. Vores gennemsnit på skønnet forbrug har ligget på 10%, hvor der for 2015 kun er skønnet 4% - det betød også færre personaleresressourcer – vores håb er, at vi i 2016 kan give vores afregningsansatte fri mellem jul og nytår.

Dokumenteret drikkevandssikkerhed

Der stilles krav til drikkevandsforsyning, drikkevand er at betragte som en fødevarer og skal håndteres således. I hele 2015 har vores driftsansatte arbejdet med dokumenteret drikkevandssikkerhed, det handler om håndtering og sikring af drikkevand, registrering samt opdatering af procedure, og uddannelse af personale. To af vores personale har den nye vandoperatøruddannelse og resten af medarbejderne har bestået et hygiejnekursus.

I år 2015 har vandforsyningens medarbejdere arbejdet intenst med dokumenteret drikkevandssikkerhed i workshops og i 2016 er vores mål at blive certificeret.

Ligeledes er der sket en optimering på rentvandsudpumpning på vandværkerne, både pumper og el-tavler er enten udskiftet eller har gennemgået en renovering. Styringen er optimeret, således at vi i dag har et meget ens træk på alle pumper. Det giver en sikker drift og vi har i forbindelse med optimering af kildepladsstyringen fået en jævnere belastning på vore borer, så vi i dag undgår at trække salte med op med vandet.

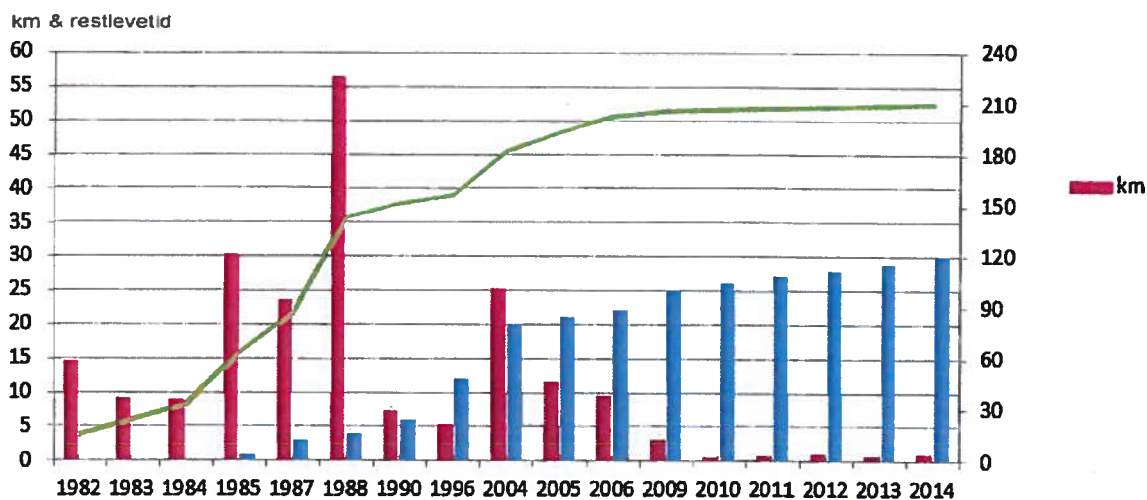
Varmeforsyning

Renovering af ledninger

På varmforsyningsområdet har vi de seneste år og vil fremadrettet løbende udskifte de ældste og dårligste ledninger. Gennemsnitsalderen er 20 år, hvor de ældste ledninger er fra 1964. Det handler om at minimere varmebrud og varmetab, når vi renoverer vores fjernvarmeledninger.

Ledelsesberetning

Af nedenstående figur ses restlevetid og km – samlet set har vi et fjernvarmenet på 210 km.



Ved renoveringer forstås udskiftning af ældre fjernvarmerør med stort energitab til nye præisolerede fjernvarmerør med lavt energitab. De første fjernvarmeledninger blev lagt i betonkanaler, der ofte blev støbt på stedet. Energitabet fra betonkanaler er relativt stort, og da risikoen for ydre korrosion er høj, er der god grund til at erstatte kanalerne med præisolerede fjernvarmerør.



- Historisk set blev præisolerede fjernvarmerør altid lagt som to parvise enkeltrør indtil omkring 2002, hvor twinrøret så småt kom på markedet. Fordelen ved twinrør er dels en enklere lægning med kun ét rør, dels at energitabet er lavere end ved to enkeltrør.
- Ved to enkeltrør vil der fra begge rør ske et energitab til omgivelserne, mens energitabet i et twinrør både sker til omgivelserne fra primært fremløbsrøret og – ikke mindst – internt mellem

Ledelsesberetning

de to medierør, da afstanden mellem medierørene er relativ lille. Samlet set er det dog bedre at beholde energien inde i det præisolerede fjernvarmerør frem for at lade den gå tabt i jorden.

- Et helt afgørende punkt i forbindelse med renoveringer er isoleringstykkelsen på de præisolerede fjernvarmerør. De første rør på markedet var isoleret med et relativt tyndt lag PUR og er, hvad man i dag kalder for serie 0. Senere blev det muligt at købe rør med ekstra isolering, ofte kaldet plus eller serie 1.
- Herefter kom serie 2, 3 og 4, idet hvert højere serienummer har et endnu tykkere isoleringslag omkring medierøret. Som med fx mineraluld er det tydeligvis vanskeligt at fremstille PUR med markant bedre isolering, hvorfor den gængse vej til at reducere varmetabet er at anvende mere af det, dvs. i tykkere lag.
- Ringsted Fjernvarme bruger i dag præisolerede fjernvarmerør i serie 2 (plus-plus isolering) og er gået til anvendelse af twinrør op til rør Ø114/280. Og dette giver en del energibesparelser, som vi benytter i vores energiregnskab, jf. vores energispareforpligtigelse.

Vores renoveringer som er foretaget i Valdemarsgade, Dagmarsgade, Amtstue Allé, Anlægsvej, Remmerstien, Søndervang og Østre Parkvej, har samlet bidraget med en reduktion på **252 tons CO₂** på ledningsnettet alene.

Varmeforsyningen er afhængig af mange faktorer, ud over vind og vejr er tilsvarende den vedvarende energi og Norges vandreserver en faktor. Årsfordelingen hos Ringsted Fjernvarme er i et normalår 72% halm og 28% gasproduktion.

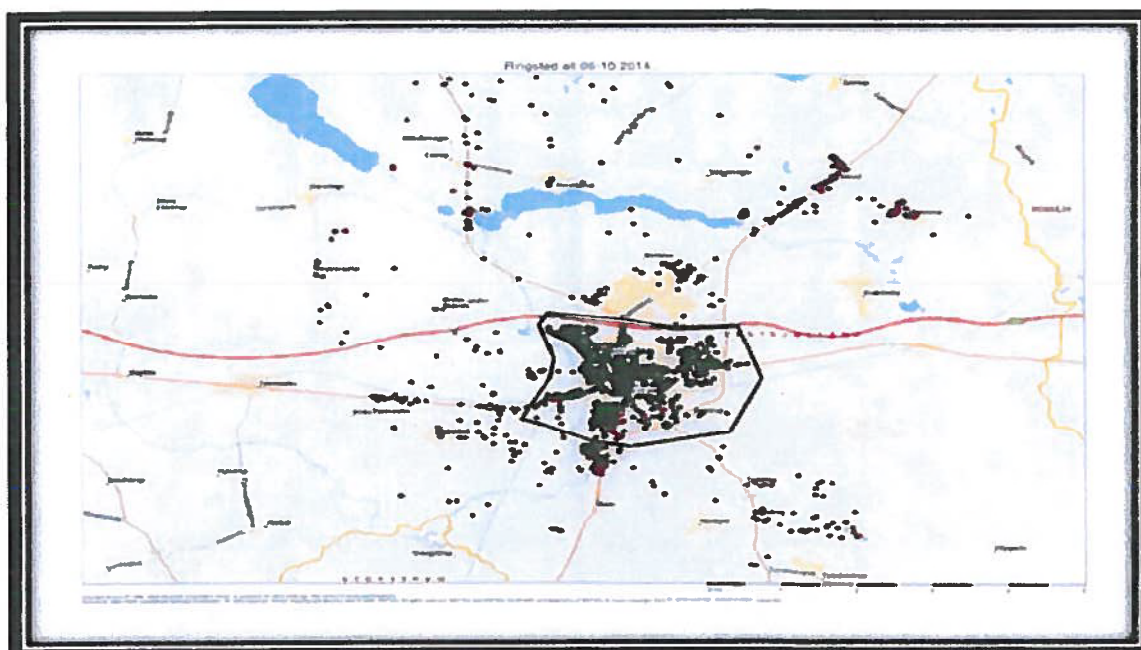
Siden halmvarmeværkets etablering 2009 og den fortsatte udbygning af boligmassen i Ringsted Kommune samt den stigende forespørgsel på fjernvarmeforsyning, er der nu et behov for yderligere udvidelse på ca. 8 MW, dvs. en ekstra halmkedel, afdækning af produktionsanlæg pågår i 2016 og placering er tænkt i den gamle halmlade på Jættevej. Med udvidelsen vil vi udfase gas yderligere, dvs. endnu grønnere i profil!

Ledelsesberetning

Målerudskiftning

Som for på vandforsyningsområdet, har vi tilsvarende på varmforsyningsområdet udskiftet varmemålere, til elektroniske målere. 2015 blev året, hvor vi fik styresystemet op og køre, dermed var der også flere forbrugere, som ikke skulle aflæse deres forbrug for 2015.

I 2016 afslutter vi projektet inden for den valgte afgrænsning, jf. nedenstående kort. Nedenstående kort er for både vand og varmemålere, og som det fremgår, går rækkevidden ud over det afgrænsede område.



Ledelsesberetning

Spildevandsforsyning

Renovering af ledninger

På spildevandsnettet blev der i 2015 gennemført flere store renoveringer, i form af både udskiftning samt strømpeføring af spildevandsledninger. Valdemarsgade som er delafsluttet fortsætter i 2016 – dette projekt er et samarbejde mellem spildevand, vand og fjernvarmeforsyning, og er et billede på de næste mange års renoveringer vi foretager – 40% af vores fællesnet er udtjent og står for udskiftning. På nedenstående billeder ses omfanget af en hovedrenovering:



Ved de renoveringer, vi foretager i bymidten, sker der en separering af regn- og spildevand.

Med separatkloakeringen reduceres risikoen for oversvømmelse af kældre og spildevandsudledning mindskes til vandløb og søer. Separatkloakering betyder for den enkelte forbruger, at disse skal adskille regn og spildevand på egen grund, tilslutte sig de nye stik og skelbrønde, som Ringsted Spildevand etablerer.

Når vi renoverer, skyldes det ofte at vores ledninger er udtjente – enten sammenbrudte eller med revner og deformitet. I forbindelse med renoveringen skal vi indregne stigende regnvejrsmængder, hvilket betyder en op-dimensionering af regnvandsrørens kapacitet – det er langsigtede planer som strækker sig på 20 år eller mere for de forskellige spildevandstillæg. Vi arbejder pt. efter de vedtagne spildevandstillæg 14, 16, 18 og 19. I disse kan du som forbruger se, om du bliver berørt.

Ledelsesberetning

Kloakering åbent land

Med Spildevandsplan 2005, blev det vedtaget at spildevandskloakere 1.545 ejendomme – en plan som skal udføres i perioden 2005 til 2020. Hensynet til miljøpåvirkningen af grundvandet, søer samt vandløb, har ved årsskiftet 2015/2016 betydet, at 989 ejendomme nu er spildevandskloakeret.

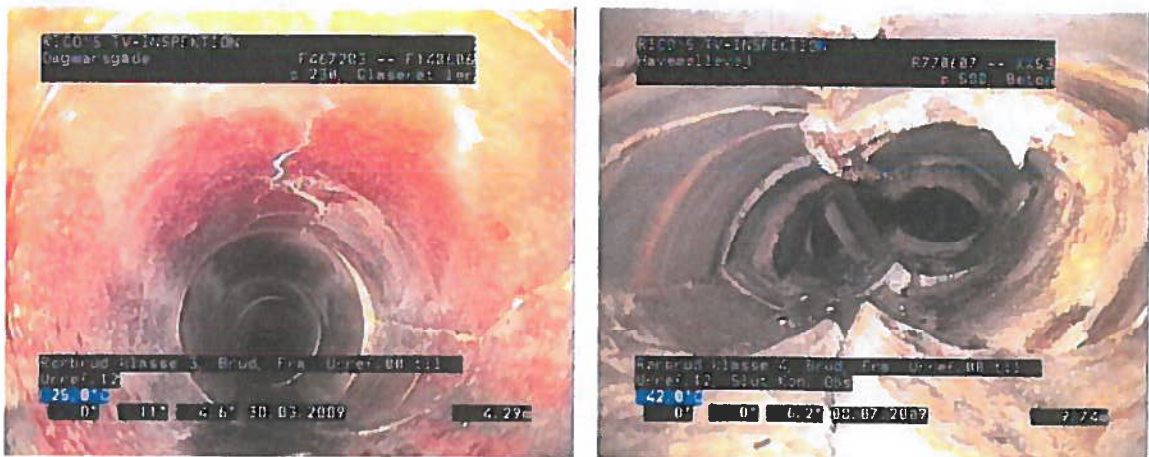
Af Spildvandsplan af 2005 fremgår det ligeledes, at øvrige som ikke tilsluttes offentligt net, selv skal forbedre deres rensning. I 2016 vil de første ejendomme skulle etablere disse anlæg, som ofte i form af et minirensesanlæg.

Minirensesanlægget er en kompakt beholder, der er nedgravet, så kun dækslet er synligt. Spildevandet bliver rensed ved hjælp af mikroorganismer og eventuelt kemikalier før det ledes ud i naturen. Som forbruger vil det derfor være godt, at tage en dialog med sin kloakmester, herunder søge oplysninger via Teknologisk Institut/fabrikanter, inden man etablerer sit anlæg i henhold til myndighedens krav.

Klimatiltag

Selv om Ringsted ligger højt – oplever vi også oversvømmelser, enten på terræn eller som overløb på veje/gader eller til vores recipienter, men vi ser det også i kældre.

Kloakledningerne i det centrale Ringsted By er nedslidte og op til 100 år gamle, hvorfor de skal udskiftes. Her ud over siger kommunens spildevandsplan, at regn- og spildevand i kommunens kloakplande så vidt som overhovedet muligt skal adskilles.



Når Ringsted Spildevand skal projektere de nye anlæg, sikrer vi, at der er volumen til de fremtidige øgede regnmængder efter branchens anbefalinger. Samtidigt udarbejder kommunen handlingsplaner for klimatilpasning, hvilket betyder at der skal gøres en ekstra indsats for at kunne klare de ekstreme regnhændelser, som forventes at blive hyppigere i fremtiden.

Ledelsesberetning

I forbindelse med sanering, skal vi derfor som forsyning indregne en del af den stigende regnvejrsmængde. Resten skal forsøges at holdes på terræn, hvor vandet ikke gør skade. Det vil sige, at vandet i større grad end tidligere har et ophold, det kan være udbygning af regnvandsbassiner, forsænkninger i græsarealer, overløb af regnvand til græsenge, eller i kanaler i belægnings. Alt i alt handler det om, at adskille regn fra spildevand, og dermed undgå opspædet spildevand hos forbrugerne samt søer og vandløb.

Nogle af projekterne vil være i samarbejde med Ringsted Kommune eller private, det er især de områder, hvor der er særlige hensyn at tage. Vi har således 4 projekter på tegnebrættet:

- Benløseparken – beskrivelse af projekt ligger på Ringsted forsynings hjemmeside
- Roskildevej – projektforslag under udarbejdelse
- Sjællandsgade – projektforslag under udarbejdelse
- Nørregade/Torvet- beskrivelse af projekt ligger på Ringsted forsynings hjemmeside

Yderligere afledte tiltag i forbindelse med Klimatilpasning samt adskillelse af regn og spildevand, betyder større behov for ophold af regnvand. Derfor er der i 2015 igangsat Helhedsplan for Ringsted Å, hvor meget af regnvandet fremadrettet skal afledes til. Et projekt hvor Ringsted Forsyning er gået i samarbejde med Ringsted Kommune.

Klimatilpasning er ikke kun for Ringsted Bymidte. I takt med, at vi får undersøgt vores ledningers tilstande i de små landsbyer, vil vi også her skulle klimatilpasse.

Attraktive priser

Ringsted forsyninger er som alle andre monopolvirksomheder – derfor bliver vi reguleret og får udmeldt prislofter svarende til en årlig indtægtsramme, yderligere sker der benchmarking på alle 3 forsyningsarter.

Vandtakst

Grundet Danish Crowns udmelding om reduceret slagtninger 2015, lå det i kortene at vores salg af vand ville blive reduceret med 250.000 m³. Hertil skal nævnes, at Danish Crown aftager ca. 1/3 af det vand Ringsted Vand A/S sælger. Derfor har der i år 2015 været fokus på yderligere optimering af vores vandforsyning, stadig med sigte på forsyningsikkerhed, kvalitet og pris.

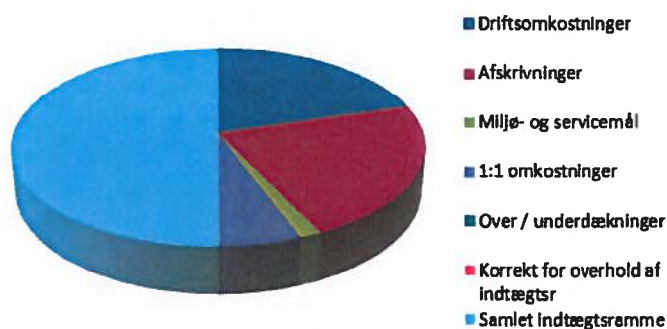
I dag har vi 3 vandværker, hvoraf de 2 Havemølle Vandværk og Tystevad Vandværk, hver for sig sikrer tilstrækkelig vandforsyning til Danish Crowns produktion og byen. Det har derfor ikke været muligt at nedlægge et af vandværkerne. Vi har som eksempel sammenlagt de 2 udpumpningssystemer på Havemølleværket, det giver en besparelse på elforbrug og drift.

Vi holder stadig fokus på vores takster.

Ledelsesberetning

Vi har med prisloft 2016 fået udmeldt en samlet takst på 9,79 kr./m³ ex. moms og øvrige afgifter, hos Ringsted Vand A/S er denne takst fordelt på en trappe. Af nedenstående figur fremgår fordelingen af taksten. Afskrivninger som går til renoveringer ligger på niveau med driften – 7,8 mio. kr. for begge.

Takst 2016 - 9,73 - 3,42 kr/m³



Spildevandstakster

Taksten er i dag sammensat af et afledningsbidrag og et rensbidrag, det første bidrag er for transport af dit spildevand, dvs. drift og anlæg af ledninger og brønde, vi transportere regn og spildevand igennem xx antal km ledninger.

Rensbidraget er for driften af Ringsted Centralrenseanlæg, anlægget kan rense op til 142.000 person ækvivalenter, det er dimensioneret til at aftage spildevand fra Danish Crown sammen med husspildevand.

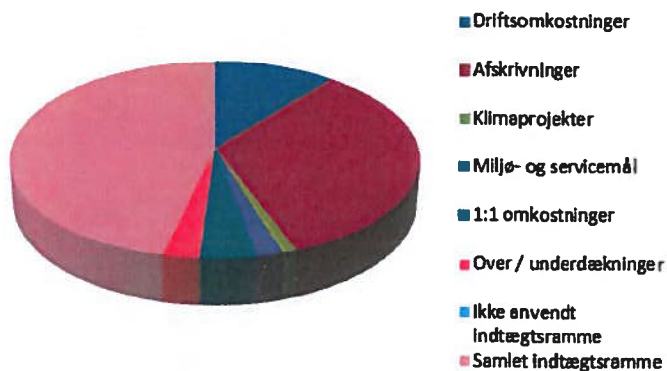
Centralrenseanlægget renser i størrelsesordenen 4,5 mio. m³ (regn- og spildevand) – disse m³ ledes i dag til Høm Lilleå – i år 2015 har vi dog oplevet en markant stigning samlet 6,2 mio. m³ – dette skyldes det lange våde efterår, hvormed regnvandet har fundet vej via vores fællessystem, jorden har været mættet, og vi ser regnvand indside i vores utætte systemer. Derfor er sanering vigtigt.

Vi holder stadig fokus på vores takster, vi har med prisloft 2016 fået udmeldt en samlet takst på 44,46 kr./m³ ex. moms. Hos såvel Ringsted Spildevand og Ringsted Centralrenseanlæg er denne takst fordelt på en trappe, som forbruger vil taksten være 39,14 kr./m³ ex. moms. Vi opkræver dermed ikke det fulde prisloft. Af nedenstående figur fremgår fordelingen af taksten. Driften udgør 10,6 mio. kr. og afskrivninger til renovering 32,3 mio. kr.

Ledelsesberetning

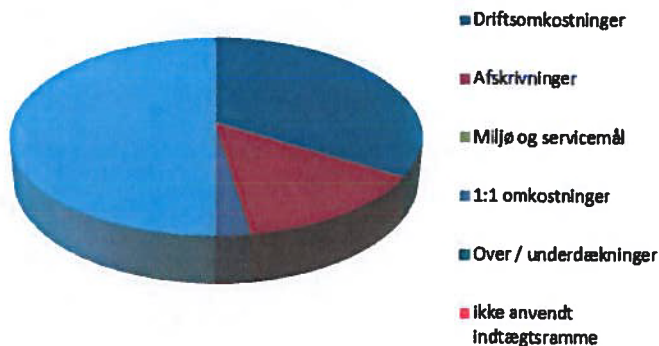
Spildevandstakst:

Takst 2016 - 31,63 - 27,83 kr/m³



Rensetakst:

Takst 2016 - 7,51 - 6,60 kr/m³



Vores brancheorganisation DANVA laver hvert år en sammenligning af priserne på både drikkevand og spildevand i en række forsyningsselskaber. Dansk Vand i Tal – som kan findes på

Når vi sammenligner os med øvrige forsyninger – ligger vi på en fin placering i toppen, som nr. 2 i forhold til faktiske driftsomkostninger for vores vandforsyning. Vi er begunstiget af Danish Crown som storforbruger.

Tilsvarende ligger vi som nr. 18 for vores spildevandforsyning.

Ledelsesberetning

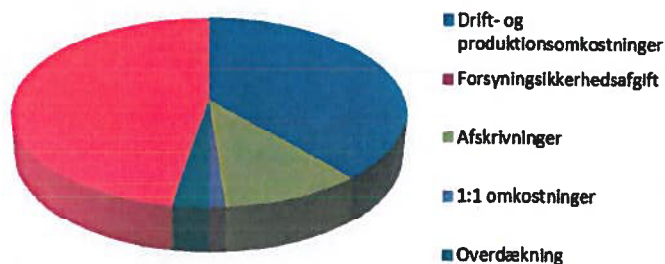
Fjernvarmetakster

Taksten er sammensat af dels en fast, dels en variabel afgift. For andet år i træk, kan vi fastholde taksten for henholdsvis den variable og den faste pris.

Taksten på 362,33 kr. pr. MWh er et fald på 100 kr. pr. MWh siden 2014 og årene før, dette skyldes effektiviseringer samt større el-tilskud på Ringsted Kraftvarmeværk. El-tilskuddet bortfalder dog i 2019, hvilket ville betyde en mindre stigning for den fremtidige takst.

Forbrugerprisen i 2016 for en almindelig husholdning på 120 m² – er 11.600 incl. moms.

Hvile i sig selv prisen 2016 362,33 kr. pr. MWh - ex. moms



Attraktiv arbejdsplads

Gode medarbejdere

Hos Ringsted Forsyning har år 2015, været et godt år.

Det skyldes ikke mindst dygtige medarbejdere, som udviser et stort engagement og stor fleksibilitet. Denne fleksibilitet gør os også i stand til løbende at agere i en hverdag, hvor to dage ikke er ens i forhold til vores overordnede målsætning, som er:

Ringsted Forsyning vil være en proaktiv medspiller i udviklingen mod et mere attraktivt Ringsted.

Ledelsesberetning

Vores værdier er:

- Kommunikation
- Tillid
- Ansvarlighed

Hos Ringsted Forsyning har vi ansat medarbejdere med forskellige kompetencer. Både fagligt og personligt. Sammen udgør vi et stærkt team, som andre gerne vil samarbejde med.

Organisation - Kultur og arbejdsglæde.

I efteråret 2015 tog hele medarbejderstaben hul på arbejdet med en ny vision, mission herunder værdisæt nedenstående er godkendt af bestyrelsen, og vil være en del af vores struktur og arbejdsgange

Vision

Ringsted Forsyning vil være en proaktiv medspiller i udviklingen mod et mere attraktivt Ringsted.

Mission

Vi leverer og udvikler gode Forsyningsløsninger til Ringsted kommunes borgere og virksomheder.

Kommunikation

Vi kommunikerer rettidigt og imødekommende

Vi skaber udvikling ved intern og ekstern videndeling

Vi fører respektfuld dialog

Tillid

Vi viser tillid og respekterer hinandens forskelligheder

Vi arbejder sammen som én virksomhed

Vi hjælper altid hinanden

Ansvarlighed

Vi vælger økonomiske og miljøansvarlige løsninger

Ledelsesberetning

Vi sikrer os de rigtige kompetencer til opgaverne

Vi er på forkant med udviklingen

Medarbejderstaben i Ringsted Forsyning er stabil - 2015 blev året hvor vi sagde farvel til 4 medarbejdere som valgte at gå på pension efter et langt arbejdsliv, 2 af disse stillinger blev genbesat. I Ringsted Forsyning er det i høj grad medarbejderstaben, som er omdrejningspunktet for kundeservice samt sikring af forsyningsikkerhed og fortsat udvikling inden for de 4 forskellige forsyningsarter.

Vores organisation bygger i høj grad på relationer og samarbejde på tværs i organisationen men også med eksterne samarbejdspartnere og andre forsyninger.

2015 tog for alvor fart mht. til borgermøder, hvor især sanering af ledninger og klima var på dagsordenen – herunder afholdelse af temaoplæg hos forskellige brancheforeninger. Forsyningsdag var et hit – mere end 200 besøgende og venteliste – vi er tættere på vores kunder og giver dermed et bredere kendskab til vores forsyningsarter.

Kultur og arbejdsglæde - vores trivselsundersøgelse er i top, derfor valgte vi for året 2015, at få foretaget et sundhedstjek i stedet – konklusion fra rapporten:

Til trods for lidt mavefedt, viste vores sundhedsalder at vi var 73 % yngre end den faktiske alder – yderligere var der stor jobtilfredshed 97% - at arbejdsglæde giver resultater, kan vi tydeligt aflæse – ”Glade arbejdspladser er mere effektive og mindre stressede og har lavere sygefravær og højere produktivitet.

At vi har en spændende arbejdsplads, hvor medarbejderne trives, ses også i vores sygefravær, som ”kun” er på 1,4 % i 2015, det er en lille stigning i forhold til 2014 – langt flere har været ramt af 2-dages sygefravær – konklusion vi får smittet hinanden og er ikke gode til at gå hjem.

I dagligdagen satser vi på en åben og dialogbaseret tilgang til såvel ledelse som imellem medarbejdere – sparring og samarbejde i et arbejdsmiljø, der giver plads og rum til hinandens forskelligheder og kompetencer.

Nye tiltag i 2016

Ny regulering af Vandselskabernes økonomiske indtægtsramme

I dag reguleres alle vandselskaber under forsyningssekretariatet i Forbruger og Konkurrencestyrelsen, jf. Vandsektorloven af juni 2009, pr. 1. marts 2016 træder den nye bekendtgørelse ”Lov om organisering og økonomiske forhold” i kraft, med dette en ændring i de økonomiske rammer for vandselskaberne.

Ledelsesberetning

Tidligere har vandselskaberne fået udmeldt i prisloft dvs. udmeldt selve taksten, fremadrettet vil vandselskaberne få udmeldt en økonomisk ramme, hvor store vandselskaber med en debiteret vandmængde på 800.000 m³ vil modtage en indtægtsramme, dette er Ringsted Forsynings vandselskaber underlagt, tillige med en totaløkonomisk benchmarking en Totex-benchmarking dermed også benchmarking på økonomien vedrørende ny-anlæg mv.

Selve modellen til Totex-benchmarkingen forventes at ligge klar i maj 2016, således at vi som selskaber kan få udmeldt den økonomiske ramme senest 15. dec. for året 2017 og herefter udmelde taksten til Jer forbrugere for 2017.

Vi har dermed et spændende år foran os.

God læselyst

Janne Hansen

Janne Hansen

Resultatopgørelse 1. januar - 31. december

	Note	Koncern		Morderselskab	
		2015 DKK	2014 DKK	2015 DKK	2014 DKK
Nettoomsætning		150.750.027	163.602.010	27.854.978	28.445.902
Produktionsomkostninger		-90.304.630	-92.937.724	-25.110.940	-25.155.543
Bruttoresultat		60.445.397	70.664.286	2.744.038	3.290.359
Distributionsomkostninger		-49.358.817	-51.838.315	0	0
Administrationsomkostninger		-8.669.575	-6.806.461	-3.854.237	-3.784.203
Resultat af ordinær primær drift		2.417.005	12.019.510	-1.110.199	-493.844
Andre driftsindtægter		1.799.976	768.945	277.435	259.380
Andre driftsomkostninger		-38.190	-97.453	0	0
Resultat før finansielle poster		4.178.791	12.691.002	-832.764	-234.464
Resultat af kapitalandele i dattervirksomheder	1	0	0	6.663.393	12.989.834
Finansielle indtægter		966.622	308.637	842.285	235.503
Finansielle omkostninger		-4.930.982	-4.094.778	-9.522	-1.035
Resultat før skat		214.431	8.904.861	6.663.392	12.989.838
Skat af årets resultat	2	6.768.677	3.980.625	319.716	-104.352
Årets resultat		6.983.108	12.885.486	6.983.108	12.885.486

Resultatdisponering

Forslag til resultatdisponering

Overført resultat	6.983.108	12.885.486	6.983.108	12.885.486
	6.983.108	12.885.486	6.983.108	12.885.486

Balance 31. december

Aktiver

	Note	Koncern		Moderselskab	
		2015 DKK	2014 DKK	2015 DKK	2014 DKK
Grunde og bygninger		33.410.881	32.280.943	0	0
Produktionsanlæg og maskiner		1.758.980.685	1.738.197.911	0	0
Andre anlæg, driftsmateriel og inventar		3.330.608	4.802.869	1.918.654	3.206.915
Materielle anlægsaktiver under udførelse		14.277.332	8.560.647	6.250	0
Materielle anlægsaktiver	4	1.809.999.506	1.783.842.370	1.924.904	3.206.915
Kapitalandele i dattervirksomheder	5	0	0	1.375.414.847	1.368.751.454
Finansielle anlægsaktiver		0	0	1.375.414.847	1.368.751.454
Anlægsaktiver		1.809.999.506	1.783.842.370	1.377.339.751	1.371.958.369
Varebeholdninger	6	2.364.855	2.696.933	0	0
Tilgodehavender fra salg og tjenesteydelser		19.968.818	24.802.652	2.981.982	2.898.234
Tilgodehavender hos tilknyttede virksomheder		0	0	128.162	209.471
Underdækning		6.279.321	6.808.603	0	0
Andre tilgodehavender		7.015.070	12.030.905	182.425	102.291
Udskudt skatteaktiv	8	289.372	0	289.372	0
Selskabsskat		1.320.933	0	0	0
Tjenestemandspensioner		0	128.457	0	0
Tilgodehavender		34.873.514	43.770.617	3.581.941	3.209.996
Likvide beholdninger		15.977.236	19.673.255	5.250.270	6.073.059
Omsætningsaktiver		53.215.605	66.140.805	8.832.211	9.283.055
Aktiver		1.863.215.111	1.849.983.175	1.386.171.962	1.381.241.424

Balance 31. december

Passiver

	Note	Koncern		Moderselskab	
		2015 DKK	2014 DKK	2015 DKK	2014 DKK
Selskabskapital		55.500.000	55.500.000	55.500.000	55.500.000
Overkurs ved emission		472.542.000	472.592.000	472.592.000	472.592.000
Reserve for opskrivninger		861.803.335	861.803.335	861.803.335	861.803.335
Overført resultat		-12.905.149	-19.938.253	-12.955.149	-19.938.253
Egenkapital	7	1.376.940.186	1.369.957.082	1.376.940.186	1.369.957.082
Hensættelse til udskudt skat	8	186.318.914	191.698.247	0	164.600
Hensættelser til pensioner og lignende forpligtelser		2.361.115	2.491.356	0	0
Andre hensættelser		850.000	850.000	0	0
Hensatte forpligtelser		189.530.029	195.039.603	0	164.600
Gæld til realkreditinstitutter		125.330.470	132.463.100	0	0
Langfristede gældsforpligtelser	9	125.330.470	132.463.100	0	0
Kortfristet del af langfristet gæld	9	7.132.629	9.315.759	0	0
Kreditinstitutter		13.621.325	2.414.316	0	0
Modtagne forudbetalinger fra kunder		0	46.193	0	0
Leverandører af varer og tjenesteydelser		28.177.675	34.748.595	2.022.134	1.659.411
Gæld til tilknyttede virksomheder		0	923.898	1.542.540	3.491.147
Selskabsskat		1.247.137	0	134.256	0
Overdækning		18.623.871	7.143.611	0	0
Anden gæld		14.892.873	10.883.737	5.532.846	5.969.184
Periodeafgrænsningsposter		87.718.916	87.047.281	0	0
Kortfristede gældsforpligtelser		171.414.426	152.523.390	9.231.776	11.119.742
Gældsforpligtelser		296.744.896	284.986.490	9.231.776	11.119.742
Passiver		1.863.215.111	1.849.983.175	1.386.171.962	1.381.241.424
Eventualposter og øvrige økonomiske forpligtelser	10				
Medarbejderforhold	3				
Nærtstående parter og ejerforhold	11				

Egenkapitalopgørelse

Koncern

	Selskabs- kapital DKK	Overkurs ved emission DKK	Reserve for op- skrivninger DKK	Overført resultat DKK	I alt DKK
Egenkapital 1. januar	55.500.000	472.542.000	861.803.335	-19.888.257	1.369.957.078
Årets resultat	0	0	0	6.983.108	6.983.108
Egenkapital 31. december	55.500.000	472.542.000	861.803.335	-12.905.149	1.376.940.186

Moderselskab

Egenkapital 1. januar	55.500.000	472.592.000	861.803.335	-19.938.257	1.369.957.078
Årets resultat	0	0	0	6.983.108	6.983.108
Egenkapital 31. december	55.500.000	472.592.000	861.803.335	-12.955.149	1.376.940.186

Pengestrømsopgørelse 1. januar - 31. december

	Note	Koncern	
		2015 DKK	2014 DKK
Årets resultat		6.983.108	12.885.486
Reguleringer	12	57.451.382	57.013.362
Ændring i driftskapital	13	21.279.330	29.375.749
Pengestrømme fra drift før finansielle poster		85.713.820	99.274.597
Renteindbetalinger og lignende		966.625	308.636
Renteudbetalinger og lignende		-4.930.981	-4.201.222
Pengestrømme fra driftsaktivitet		81.749.464	95.382.011
Køb af materielle anlægsaktiver		-86.412.836	-84.586.832
Pengestrømme fra investeringsaktivitet		-86.412.836	-84.586.832
Tilbagebetaling af gæld til realkreditinstitutter		-9.315.757	19.167.764
Tilbagebetaling af gæld til kreditinstitutter		11.207.009	-7.854.977
Tilbagebetaling af gæld til tilknyttede virksomheder		-923.899	-9.403.936
Pengestrømme fra finansieringsaktivitet		967.353	1.908.851
Ændring i likvider		-3.696.019	12.704.030
Likvider 1. januar		19.673.255	6.969.225
Likvider 31. december		15.977.236	19.673.255
Likvider specificeres således:			
Likvide beholdninger		15.977.236	19.673.255
Likvider 31. december		15.977.236	19.673.255

Noter til årsregnskabet

		Moderselskab			
		2015	2014		
		DKK	DKK		
1	Resultat af kapitalandele i dattervirksomheder				
	Andel af overskud i dattervirksomheder	6.663.393	12.989.834		
		6.663.393	12.989.834		
		Koncern		Moderselskab	
		2015	2014	2015	2014
		DKK	DKK	DKK	DKK
2	Skat af årets resultat				
	Årets aktuelle skat	134.256	0	134.256	0
	Årets udskudte skat	843.919	2.285.992	-113.549	104.352
	Regulering af udskudt skat tidligere år	-7.746.852	-6.266.617	-340.423	0
		-6.768.677	-3.980.625	-319.716	104.352

Folketinget har den 27. juni 2013 vedtaget en nedsættelse af selskabs- og virksomhedsskatteprocenten fra 25% til 22%. Nedsættelsen sker gradvist i perioden 2014 til 2016. Skatteprocenten vil herefter udgøre følgende:

Indkomstår 2013: 25%
 Indkomstår 2014: 24,5%
 Indkomstår 2015: 23,5%
 Indkomstår 2016: 22%

Den udskudte skatteforpligtelse i årsregnskabet for 2015 er som følge heraf reduceret, da skatteforpligtelsen opgøres på baggrund af den skatteprocent, som forventes være gældende på tidspunktet for realisationen af den udskudte skat.

Noter til årsregnskabet

	Koncern		Morderselskab	
	2015 DKK	2014 DKK	2015 DKK	2014 DKK
3 Medarbejderforhold				
Lønninger	19.652.702	19.932.869	19.652.702	19.931.444
Pensioner	3.087.141	4.205.138	2.956.900	3.023.549
Andre omkostninger til social sikring	288.056	323.234	288.056	323.234
Andre personaleomkostninger	1.173.809	1.013.728	1.173.809	1.013.728
	24.201.708	25.474.969	24.071.467	24.291.955
Lønninger, pensioner, andre omkostninger til social sikring og andre personaleomkostninger er omkostningsført under følgende poster:				
Produktionsomkostninger	24.030.835	25.245.882	23.900.594	24.064.293
Administrationsomkostninger	170.873	229.087	170.873	227.662
	24.201.708	25.474.969	24.071.467	24.291.955
Gennemsnitligt antal beskæftigede medarbejdere	41	43	41	43

Med henvisning til årsregnskabslovens § 98 B stk. 3 er vederlaget til direktionen ikke oplyst.

Noter til årsregnskabet

4 Materielle anlægsaktiver

Koncern

	Grunde og byg- ninger	Produktionsan- læg og maski- ner	Andre anlæg, driftsmateriel og inventar	Materielle an- lægsaktiver un- der udførelse
	DKK	DKK	DKK	DKK
Kostpris 1. januar	35.689.571	979.975.437	11.315.223	8.560.648
Tilgang i årets løb	1.000.000	0	401.877	85.025.954
Afgang i årets løb	0	0	-25.000	0
Overførsler i årets løb	1.403.327	77.905.943	0	-79.309.270
Kostpris 31. december	<u>38.092.898</u>	<u>1.057.881.380</u>	<u>11.692.100</u>	<u>14.277.332</u>
Opskrivninger 1. januar	0	1.030.262.562	0	0
Opskrivninger 31. december	0	1.030.262.562	0	0
Ned- og afskrivninger 1. januar	3.408.628	272.040.086	6.512.353	0
Årets afskrivninger	1.273.389	57.123.171	1.869.139	0
Tilbageførte ned- og afskrivninger på afnåede aktiver	0	0	-20.000	0
Ned- og afskrivninger 31. december	<u>4.682.017</u>	<u>329.163.257</u>	<u>8.361.492</u>	<u>0</u>
Regnskabsmæssig værdi 31. december	<u>33.410.881</u>	<u>1.758.980.685</u>	<u>3.330.608</u>	<u>14.277.332</u>
Afskrives over	<u>50 år</u>	<u>10-75 år</u>	<u>3-5 år</u>	

Noter til årsregnskabet

	Moderselskab	
	2015	2014
	DKK	DKK
5 Kapitalandele i dattervirksomheder		
Kostpris 1. januar	524.698.592	524.698.592
Regulering	1.043.408	0
Kostpris 31. december	525.742.000	524.698.592
Værdireguleringer 1. januar	844.052.862	831.063.028
Nettoeffekt ved ændring af regnskabspraksis	0	0
Regulering	-1.043.408	318.030
Årets resultat	6.663.393	12.671.804
Værdireguleringer 31. december	849.672.847	844.052.862
Regnskabsmæssig værdi 31. december	1.375.414.847	1.368.751.454

Kapitalandele i dattervirksomheder specificeres således:

Navn	Hjemsted	Selskabskapital	Stemme- og ejerandel	Egenkapital	Årets resultat
Ringsted Vand A/S	Ringsted	10.000.000	100%	204.978.326	2.375.790
Ringsted Spildevand A/S	Ringsted	20.000.000	100%	1.087.694.522	4.287.603
Ringsted Centralrenseanlæg A/S	Ringsted	20.000.000	100%	84.377.949	-616.746
Ringsted Fjernvarme A/S	Ringsted	5.000.000	100%	82.242.000	-
Ringsted Kraftvarmeværk A/S	Ringsted	500.000	100%	500.000	-

Noter til årsregnskabet

	Koncern		Moderselskab	
	2015 DKK	2014 DKK	2015 DKK	2014 DKK
6 Varebeholdninger				
Råvarer og hjælpematerialer	2.364.855	2.696.933	0	0
	2.364.855	2.696.933	0	0

7 Egenkapital

Selskabskapitalen består af 55.500 aktier à nominelt DKK 1.000. Ingen aktier er tillagt særlige rettigheder.

Selskabskapitalen har udviklet sig således:

	2015 DKK	2014 DKK	2013 DKK	2012 DKK	2011 DKK
Selskabskapital 1. januar	55.500.000	55.500.000	55.500.000	50.500.000	50.500.000
Kapitalforhøjelse	0	0	0	5.000.000	0
Kapitalnedsættelse	0	0	0	0	0
Selskabskapital 31. december	55.500.000	55.500.000	55.500.000	55.500.000	50.500.000

Noter til årsregnskabet

	Koncern		Morderselskab	
	2015 DKK	2014 DKK	2015 DKK	2014 DKK
8 Hensættelse til udskudt skat				
Grunde og bygninger	4.115.113	0	0	0
Driftsmidler	232.743.050	237.039.445	0	0
Tilslutningsbidrag	-19.297.957	-16.865.201	0	0
Hensættelser	543.709	515.654	0	0
Over- og underdækning	427.918	730.709	0	0
Skattemæssigt underskud til fremførelse	-32.502.291	-29.722.360	-289.372	164.600
Overført til udskudt skatteaktiv	289.372	0	289.372	0
	186.318.914	191.698.247	0	164.600
Udskudt skatteaktiv				
Opgjort skatteaktiv	289.372	0	289.372	0
Regnskabsmæssig værdi	289.372	0	289.372	0

Noter til årsregnskabet

9 Langfristede gældsforpligtelser

Afdrag, der forfalder inden for 1 år, er opført under kortfristede gældsforpligtelser. Øvrige forpligtelser er indregnet under langfristede gældsforpligtelser.

Gældsforpligtelserne forfalder efter nedenstående orden:

	Koncern		Moderselskab	
	2015 DKK	2014 DKK	2015 DKK	2014 DKK
Gæld til realkreditinstitutter				
Efter 5 år	94.931.160	102.820.988	0	0
Mellem 1 og 5 år	30.399.310	29.642.112	0	0
Langfristet del	125.330.470	132.463.100	0	0
Inden for 1 år	7.132.629	9.315.759	0	0
	132.463.099	141.778.859	0	0

10 Eventualposter og øvrige økonomiske forpligtelser

Leje- og leasingkontrakter

Lejeforpligtelser, uopsigelsesperiode 12 mdr.	494.000	483.000	494.000	483.000
--	---------	---------	---------	---------

Eventualforpligtelser

Der er ikke sikkerhedsstillelser eller andre eventualforpligtelser pr 31. december 2015.

Noter til årsregnskabet

11 Nærtstående parter og ejerforhold

Grundlag

Bestemmende Indflydelse

Ringsted Kommune, Sct. Bendtsgade 1, 4100 Ringsted Hovedaktionær

Øvrige nærtstående parter

Ringsted Vand A/S	Datterselskab
Ringsted Spildevand A/S	Datterselskab
Ringsted Centralrenseanlæg A/S	Datterselskab
Ringsted Fjernvarme A/S	Datterselskab
Ringsted Kraftvarmeværk A/S	Datterselskab

Noter til årsregnskabet

	Koncern	
	2015	2014
	DKK	DKK
12 Pengestrømsopgørelse - reguleringer		
Finansielle indtægter	-966.622	-308.637
Finansielle omkostninger	4.930.982	4.094.778
Af- og nedskrivninger inklusiv tab og gevinst ved salg	60.255.699	57.207.846
Skat af årets resultat	-6.768.677	-3.980.625
	57.451.382	57.013.362
13 Pengestrømsopgørelse - ændring i driftskapital		
Ændring i varebeholdninger	332.078	342.719
Ændring i tilgodehavender	10.507.408	14.835.360
Ændring i andre hensatte forpligtelser	-130.242	-2.697.595
Ændring i leverandører m.v.	10.570.086	16.895.265
	21.279.330	29.375.749

Regnskabspraksis

Regnskabsgrundlag

Årsrapporten for Ringsted Forsyning A/S for 2015 er udarbejdet i overensstemmelse med årsregnskabslovens bestemmelser for mellemstore virksomheder i regnskabsklasse C.

Den anvendte regnskabspraksis er uændret i forhold til sidste år.

Koncern- og årsregnskab for 2015 er aflagt i DKK.

Generelt om indregning og måling

Indtægter indregnes i resultatopgørelsen i takt med, at de indtjenes. Herudover indregnes værdireguleringer af finansielle aktiver og forpligtelser, der måles til dagsværdi eller amortiseret kostpris. Endvidere indregnes i resultatopgørelsen alle omkostninger, der er afholdt for at opnå årets indtjening, herunder afskrivninger, nedskrivninger og hensatte forpligtelser samt tilbageførsler som følge af ændrede regnskabsmæssige skøn af beløb, der tidligere har været indregnet i resultatopgørelsen.

Aktiver indregnes i balancen, når det er sandsynligt, at fremtidige økonomiske fordele vil tilflyde selskabet, og aktivets værdi kan måles pålideligt.

Forpligtelser indregnes i balancen, når det er sandsynligt, at fremtidige økonomiske fordele vil fragå selskabet, og forpligtelsens værdi kan måles pålideligt.

Ved første indregning måles aktiver og forpligtelser til kostpris. Efterfølgende måles aktiver og forpligtelser som beskrevet for hver enkelt regnskabspost nedenfor.

Konsolideringspraksis

Koncernregnskabet omfatter moderselskabet Ringsted Forsyning A/S samt virksomheder, hvori moderselskabet direkte eller indirekte besidder flertallet af stemmerettighederne, eller hvori moderselskabet gennem aktiebesiddelse eller på anden måde har en bestemmende indflydelse. Virksomheder, hvori koncernen besidder mellem 20% og 50% af stemmerettighederne og udøver betydelig men ikke bestemmende indflydelse, betragtes som associerede virksomheder.

Ved konsolideringen sammendrages poster af ensartet karakter. Koncerninterne indtægter og omkostninger, aktiebesiddelser, udbytter og mellemværender samt realiserede og urealiserede interne gevinster og tab ved transaktioner mellem de konsoliderede virksomheder elimineres.

Moderselskabets kapitalandele i de konsoliderede dattervirksomheder udignes med moderselskabets andel af dattervirksomhedernes regnskabsmæssige indre værdi opgjort på det tidspunkt, hvor koncernforholdet blev etableret.

Regnskabspraksis

Omregning af fremmed valuta

Transaktioner i fremmed valuta omregnes til transaktionsdagens kurs. Valutakursdifferencer, der opstår mellem transaktionsdagens kurs og kursen på betalingsdagen, indregnes i resultatopgørelsen som en finansiel post. Hvis valutapositioner anses for sikring af fremtidige pengestrømme, indregnes værdireguleringerne direkte på egenkapitalen.

Tilgodehavender, gæld og andre monetære poster i fremmed valuta, som ikke er afregnet på balancedagen, måles til balancedagens valutakurs. Forskellen mellem balancedagens kurs og kursen på tidspunktet for tilgodehavendets eller gældens opståen indregnes i resultatopgørelsen under finansielle indtægter og omkostninger.

Anlægsaktiver, der er købt i fremmed valuta, måles til kursen på transaktionsdagen.

Resultatopgørelsen

Nettoomsætning

Ved salg af varer indregnes nettoomsætning, når fordele og risici vedrørende de solgte varer er overgået til køber, nettoomsætningen kan måles pålideligt og det er sandsynligt, at de økonomiske fordele ved salget vil tilgå koncernen.

Serviceydelse indregnes i takt med udførelse af den service, som kontrakten vedrører ved anvendelse af produktionsmetoden, hvorved nettoomsætningen svarer til salgsværdien af årets udførte serviceydelse. Metoden anvendes, når de samlede indtægter og omkostninger på serviceydelsen og færdiggørelsesgraden på balancedagen kan opgøres pålideligt, og det er sandsynligt, at de økonomiske fordele, herunder betalinger, vil tilgå koncernen. Som færdiggørelsesgrad anvendes afholdte omkostninger i forhold til de forventede samlede omkostninger på serviceydelsen.

Nettoomsætningen måles til det modtagne vederlag og indregnes eksklusive moms og med fradrag af rabatter i forbindelse med salget.

Produktionsomkostninger

Produktionsomkostninger omfatter de omkostninger, der er medgået til at opnå årets omsætning. I kostprisen indgår råvarer, hjælpematerialer, direkte løn og indirekte produktionsomkostninger, såsom vedligeholdelse og afskrivninger m.v. samt drift, administration og ledelse af forsyningen.

Distributionsomkostninger

Distributionsomkostninger omfatter omkostninger til vedligeholdelse af forsyningsnettet samt det forbrug af hjælpematerialer, der er anvendt for at opnå nettoomsætningen. Som en del af disse omkostninger indgår afvikling af forpligtelse i forbindelse med gamle tjenestemandspensioner. Desuden indeholder regnskabsposten afskrivninger på ledningsnettet samt afskrivninger af driftsmidler og inventar.

Regnskabspraksis

Administrationsomkostninger

Administrationsomkostninger omfatter omkostninger til ledelsen, det administrative personale, kontoromkostninger, afskrivninger m.v.

Andre driftsindtægter/-omkostninger

Andre driftsindtægter og andre driftsomkostninger omfatter regnskabsposter af sekundær karakter i forhold til virksomhedernes hovedaktivitet.

Resultat af kapitalandele i dattervirksomheder

I resultatopgørelsen indregnes den forholdsmæssige andel af resultat for året under posten "Indtægter af kapitalandele i dattervirksomheder".

Finansielle poster

Finansielle indtægter og omkostninger indregnes i resultatopgørelsen med de beløb, der vedrører regnskabsåret.

Skat af årets resultat

Skat af årets resultat, som består af årets aktuelle skat og forskydning i udskudt skat, indregnes i resultatopgørelsen med den del, der kan henføres til årets resultat, og direkte på egenkapitalen med den del, der kan henføres til posteringer direkte på egenkapitalen.

Selskabet er sambeskattet med 100% ejede danske dattervirksomheder. Den danske selskabsskat fordeles mellem de sambeskattede danske selskaber i forhold til disses skattepligtige indkomster.

Balancen

Materielle anlægsaktiver

Materielle anlægsaktiver måles til kostpris med tillæg af opskrivninger og med fradrag af akkumulerede af- og nedskrivninger.

Kostpris omfatter anskaffelsesprisen og omkostninger direkte tilknyttet anskaffelsen indtil det tidspunkt, hvor aktivet er klar til at blive taget i brug. For egne fremstillede aktiver omfatter kostprisen direkte og indirekte omkostninger til lønforbrug, materialer, komponenter og underleverandører.

Renteomkostninger på lån optaget direkte til finansiering af fremstilling af materielle anlægsaktiver indregnes i kostprisen over fremstillingsperioden. Alle indirekte henførbare låneomkostninger indregnes i resultatopgørelsen.

Afskrivningsgrundlaget, der opgøres som kostpris med tillæg af opskrivninger og reduceret med eventuel

Regnskabspraksis

restværdi, fordeles lineært over aktivernes forventede brugstid, der udgør:

Bygninger	50 år
Produktionsanlæg og maskiner	10-75 år
Andre anlæg, driftsmateriel og inventar	3-5 år

Afskrivningsperiode og restværdi revurderes årligt.

Nedskrivning af anlægsaktiver

Den regnskabsmæssige værdi af materielle anlægsaktiver gennemgås årligt for at afgøre, om der er indikation af værdiforringelse ud over det, som udtrykkes ved afskrivning.

Hvis dette er tilfældet, foretages nedskrivning til den lavere genindvindingsværdi.

Kapitalandele i dattervirksomheder

Kapitalandele i dattervirksomheder indregnes og måles efter den indre værdis metode.

I balancen indregnes under posten "Kapitalandele i dattervirksomheder" den forholdsmæssige ejerandel af virksomhedernes regnskabsmæssige indre værdi opgjort med udgangspunkt i dagsværdien af de identificerbare nettoaktiver på anskaffelsestidspunktet med fradrag eller tillæg af urealiserede koncerninterne avancer eller tab.

Den samlede nettoopskrivning af kapitalandele i dattervirksomheder henlægges via overskudsdisponeringen til "Reserve for nettoopskrivning efter den indre værdis metode" under egenkapitalen. Reserven reduceres med udbytteudlodninger til moderselskabet og reguleres med andre egenkapitalbevægelser i dattervirksomhederne.

Varebeholdninger

Varebeholdninger måles til kostpris efter FIFO-metoden eller nettorealiseringsværdi, hvis denne er lavere.

Nettorealiseringsværdien for varebeholdninger opgøres til det beløb, som forventes at kunne indbringes ved salg i normal drift med fradrag af salgs- og færdiggørelsesomkostninger. Nettorealiseringsværdien opgøres under hensyntagen til omsættelighed, ukurans og udvikling i forventet salgspris.

Kostpris for handelsvarer samt råvarer og hjælpematerialer omfatter købspris med tillæg af hjemtagelsesomkostninger.

Regnskabspraksis

Tilgodehavender

Tilgodehavender måles i balancen til amortiseret kostpris eller en lavere nettorealiseringsværdi, hvilket her svarer til pålydende værdi med fradrag af nedskrivning til imødegåelse af tab. Nedskrivninger til tab opgøres på grundlag af en individuel vurdering af de enkelte tilgodehavender samt for tilgodehavender fra salg tillige med en generel nedskrivning baseret på selskabets erfaringer fra tidligere år.

Underdækning (Tilgodehavende)

Takstmæssig underdækning vedrørende tidligere år, som i de kommende år kan indregnes i taksterne/tarifferne og opkræves hos forbrugerne i henhold til hvile-i-sig-selv princippet og udmeldte indtægtsrammer, indregnes i balancen under regulatorisk underdækning til en værdi svarende til det beløb, som ledelsen forventer, vil blive opkrævet i de kommende år.

Ligeledes indregnes periodiske forskelle mellem regnskabspraksis i årsregnskabet og reguleringsregnskabet under regulatorisk underdækning. Denne periodiserede underdækning er udtryk for en opkrævningsret hos forbrugerne, som endnu ikke er indarbejdet i reguleringsregnskabet.

Udskudte skatteaktiver og -forpligtelser

Udskudt skat måles efter den balanceorienterede gældsmetode af midlertidige forskelle mellem regnskabsmæssig og skattemæssig værdi af aktiver og forpligtelser, opgjort på grundlag af den planlagte anvendelse af aktivet, henholdsvis afvikling af forpligtelsen.

Udskudte skatteaktiver, herunder skatteværdien af fremførselsberettiget skattemæssigt underskud, måles til den værdi, hvortil aktivet forventes at kunne realiseres, enten ved udligning i skat af fremtidig indtjening eller ved modregning i udskudte skatteforpligtelser inden for samme juridiske skatteenhed.

Udskudt skat måles på grundlag af de skatteregler og skattesatser, der med balancedagens lovgivning vil være gældende, når den udskudte skat forventes udløst som aktuel skat. Ændring i udskudt skat, som følge af ændringer i skattesatser, indregnes i resultatopgørelsen.

Finansielle gældsforpligtelser

Fastforrentede lån, som realkreditlån og lån hos kreditinstitutter, indregnes ved låneoptagelsen til det modtagne provenu med fradrag af afholdte transaktionsomkostninger. I efterfølgende perioder måles lånene til amortiseret kostpris, således at forskellen mellem provenuet og den nominelle værdi indregnes i resultatopgørelsen som en renteomkostning over låneperioden.

Prioritetsgæld er således målt til amortiseret kostpris, der for kontantlån svarer til lånets restgæld. For obligationslån svarer amortiseret kostpris til en restgæld beregnet som lånets underliggende kontantværdi på låneoptagelsestidspunktet reguleret med en over afdragstiden foretaget afskrivning af lånets kursregulering på optagelsestidspunktet.

Regnskabspraksis

Øvrige gældsforpligtelser måles til amortiseret kostpris, der i al væsentlighed svarer til nominel værdi.

Overdækning (Gæld)

Takstmæssig overdækning som i de kommende år skal afregnes til forbrugerne over taksterne/tarifferne indregnes i balancen under regulatorisk overdækning.

Ligeledes indregnes periodiske forskelle mellem regnskabspraksis i årsregnskabet og reguleringsregnskabet under regulatorisk overdækning. Denne periodiserede overdækning er udtryk for en afregningsforpligtelse til forbrugerne, som endnu ikke er indarbejdet i reguleringsregnskabet.

Periodeafgrænsningsposter

Periodeafgrænsningsposter opført som forpligtelser udgøres af modtagne betalinger vedrørende indtægter i de efterfølgende regnskabsår.

Pengestrømsopgørelse

Pengestrømsopgørelsen viser koncernens pengestrømme for året opdelt på drifts-, investerings- og finansieringsaktivitet, årets forskydning i likvider samt koncernens likvider ved årets begyndelse og slutning.

Pengestrøm fra driftsaktivitet

Pengestrøm fra driftsaktiviteten opgøres som årets resultat reguleret for ændring i driftskapitalen og ikke kontante resultatposter som af- og nedskrivninger og hensatte forpligtelser. Driftskapitalen omfatter omsætningsaktiver minus kortfristede gældsforpligtelser eksklusive de poster, der indgår i likvider.

Pengestrøm fra investeringsaktivitet

Pengestrøm fra investeringsaktiviteten omfatter pengestrømme fra køb og salg af immaterielle, materielle og finansielle anlægsaktiver.

Pengestrøm fra finansieringsaktivitet

Pengestrøm fra finansieringsaktiviteten omfatter pengestrømme fra optagelse og tilbagebetaling af langfristede gældsforpligtelser samt ind- og udbetalinger til og fra selskabsdeltagerne.

Likvider

Likvide midler består af "Likvide beholdninger" og "Kassekreditter".

Pengestrømsopgørelsen kan ikke udledes alene af det offentliggjorte regnskabsmateriale.

Regnskabspraksis

Hoved- og nøgletal

Forklaring af nøgletal

Bruttomargin	$\frac{\text{Bruttofortjeneste} \times 100}{\text{Nettoomsætning}}$
Overskudsgrad	$\frac{\text{Resultat før finansielle poster} \times 100}{\text{Nettoomsætning}}$
Afkastningsgrad	$\frac{\text{Resultat før finansielle poster} \times 100}{\text{Samlede aktiver}}$
Soliditetsgrad	$\frac{\text{Egenkapital ultimo} \times 100}{\text{Samlede aktiver ultimo}}$
Forrentning af egenkapital	$\frac{\text{Ordinært resultat efter skat} \times 100}{\text{Gennemsnitlig egenkapital}}$