

REVISORHUSET
godkendte revisorer a/s

Ravnsøvej 52, 1.
8240 Risskov

post@revisor-huset.dk
Telefon: 7025 7710

revisor-huset.dk

Plith Holding ApS
Randersvej 32
8544 Mørke

CVR-nr: 29 61 43 18

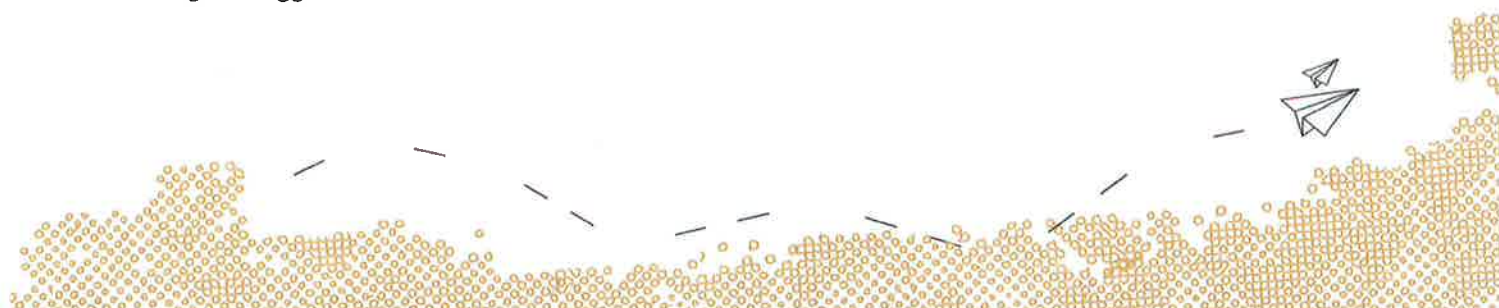
ÅRSRAPPORT
1. januar - 31. december 2019

(14. regnskabsår)

Godkendt på selskabets generalforsamling, den 27. februar 2020



Dirigent, Viggo Olesen Plith



INDHOLDSFORTEGNELSE

Påtegninger

Ledespåtegning 3

Revisors erklæring om opstilling af årsregnskab 4

Ledelsesberetning mv.

Selskabsoplysninger 5

Ledelsesberetning 6

Årsregnskab 1. januar - 31. december 2019

Resultatopgørelse 7

Balance 8

Noter 10

Anvendt regnskabspraksis 11

LEDELSESPÅTEGNING

Direktionen har dags dato behandlet og godkendt årsrapporten for perioden 1. januar - 31. december 2019 for Plith Holding ApS.

Årsrapporten, der ikke er revideret, aflægges i overensstemmelse med årsregnskabsloven. Direktionen anser betingelserne for at undlade revision for opfyldt.

Det er min opfattelse, at årsregnskabet giver et retvisende billede af selskabets aktiver, passiver og finansielle stilling pr. 31. december 2019 samt af resultatet af selskabets aktiviteter for perioden 1. januar - 31. december 2019.

Ledelsesberetningen indeholder efter min opfattelse en retvisende redegørelse for de forhold, beretningen omhandler.

Årsrapporten indstilles til generalforsamlingens godkendelse.

Mørke, den 27. februar 2020

Direktion

Viggo Olesen Plith



REVISORS ERKLÆRING OM OPSTILLING AF ÅRSREGNSKAB

Til den daglige ledelse i Plith Holding ApS

Vi har opstillet årsregnskabet for Plith Holding ApS for perioden 1. januar - 31. december 2019 på grundlag af selskabets bogføring og øvrige oplysninger, som De har tilvejebragt.

Årsregnskabet omfatter anvendt regnskabspraksis, resultatopgørelse, balance og noter.

Vi har udført opgaven i overensstemmelse med ISRS 4410, Opgaver om opstilling af finansielle oplysninger.


Vi har anvendt vores faglige ekspertise til at assistere Dem med at udarbejde og præsentere årsregnskabet i overensstemmelse med årsregnskabsloven. Vi har overholdt relevante bestemmelser i revisorloven og de internationale etiske regler for revisorer (IESBA's Etiske regler) og de yderligere krav, der er gældende i Danmark.

Årsregnskabet samt nøjagtigheden og fuldstændigheden af de oplysninger, der er anvendt til opstillingen af årsregnskabet, er Deres ansvar.

Da en opgave om opstilling af finansielle oplysninger ikke er en erklæringsopgave med sikkerhed, er vi ikke forpligtet til at verificere nøjagtigheden eller fuldstændigheden af de oplysninger, De har givet os til brug for at opstille årsregnskabet. Vi udtrykker derfor ingen revisions- eller reviewkonklusion om, hvorvidt årsregnskabet er udarbejdet i overensstemmelse med årsregnskabsloven.

Risskov, den 27. februar 2020

RevisorHuset
godkendte revisorer a/s
CVR-nr.: 26593093


Torben Bang
Registreret revisor
mne15370

SELSKABSOPLYSNINGER

Selskabet	Plith Holding ApS Randersvej 32 8544 Mørke
	CVR-nr.: 29 61 43 18
	Regnskabsår: 1. januar - 31. december
Direktion	Viggo Olesen Plith
Revisor	RevisorHuset godkendte revisorer a/s Ravnsøvej 52 8240 Risskov

LEDELSESBERETNING

Selskabets væsentligste aktiviteter

Selskabets væsentligste aktiviteter har i lighed med tidligere år være besiddelse af anparter i Plith Biler ApS samt hermed beslægtet virksomhed

Udviklingen i selskabets aktiviteter og økonomiske forhold

Selskabet har fortsat sine normale driftsaktiviteter. Der har ikke været enkeltstående begivenheder i regnskabsåret, som er af så væsentlig karakter, at det kræver omtale i ledelsesberetningen.

Årets udvikling og resultat anses som tilfredsstillende.

Betydningsfulde hændelser indtruffet efter statusdag

Der er efter regnskabsårets afslutning ikke indtruffet begivenheder, som væsentligt vil kunne påvirke selskabets finansielle stilling.

RESULTATOPGØRELSE

1. JANUAR - 31. DECEMBER 2019

	2019	2018
BRUTTORESULTAT	-42.114	-15.856
Resultat af kapitalandele i tilknyttede virksomheder	412.580	40.502
Andre finansielle indtægter	320.340	19.006
Andre finansielle indtægter fra tilknyttede virksomheder	0	4.852
Andre finansielle omkostninger	-6.468	-288.107
RESULTAT FØR SKAT	684.338	-239.603
Skat af årets resultat	-35.574	22.066
ÅRETS RESULTAT	648.764	-217.537
FORSLAG TIL RESULTATDISPONERING		
Forslag til udbytte for regnskabsåret	55.400	54.000
Overført resultat	593.364	-271.537
DISPONERET I ALT	648.764	-217.537

BALANCE PR. 31. DECEMBER 2019

AKTIVER

	2019	2018
Andre anlæg, driftsmateriel og inventar	0	0
Materielle anlægsaktiver	0	0
Kapitalandele i tilknyttede virksomheder	0	349.667
Finansielle anlægsaktiver	0	349.667
ANLÆGSAKTIVER	0	349.667
Tilgodehavender hos tilknyttede virksomheder	27.777	30.393
Selskabsskat	5.567	36.000
Andre tilgodehavender	369.855	485.504
Tilgodehavender	403.199	551.897
Andre værdipapirer og kapitalandele	2.725.920	2.423.157
Værdipapirer og kapitalandele	2.725.920	2.423.157
Likvide beholdninger	971.479	98.499
OMSÆTNINGSAKTIVER	4.100.598	3.073.553
AKTIVER	4.100.598	3.423.220

BALANCE PR. 31. DECEMBER 2019
PASSIVER

	2019	2018
Virksomhedskapital	125.000	125.000
Overført resultat	3.754.402	3.161.038
Forslag til udbytte for regnskabsåret	55.400	54.000
1 EGENKAPITAL	3.934.802	3.340.038
Leverandører af varer og tjenesteydelser	10.000	8.500
Anden gæld	0	210
Gæld til virksomhedsdeltagere og ledelse	155.796	74.472
Kortfristede gældsforpligtelser	165.796	83.182
GÆLDSFORPLIGTELSE	165.796	83.182
PASSIVER	4.100.598	3.423.220
2 Kontraktlige forpligtelser og eventualposter mv.		
3 Pantsætninger og sikkerhedsstillelser		

NOTER

	Primo	Udbetalt udbytte	Forslag til resultatdisponering	Ultimo
1 Egenkapital				
Virksomhedskapital	125.000	0	0	125.000
Overført resultat	3.161.038	0	593.364	3.754.402
Forslag til udbytte for regnskabsåret	54.000	-54.000	55.400	55.400
	<u>3.340.038</u>	<u>-54.000</u>	<u>648.764</u>	<u>3.934.802</u>

2 Kontraktlige forpligtelser og eventualposter mv.

Selskabet var sambeskattet med øvrige danske selskaber i koncernen frem til 15. august 2019.

Den samlede skatteforpligtelse i sambeskatningskredsen udgør pr. 31.12.2019 kr. - t. 27.

3 Pantsætninger og sikkerhedsstillelser

Ingen.

ANVENDT REGNSKABSPRAKSIS

Årsregnskabet for Plith Holding ApS for 2019 er udarbejdet i overensstemmelse med årsregnskabslovens bestemmelser for selskaber i regnskabsklasse B med tilvalg af enkelte regler for klasse C-selskaber.

Årsregnskabet er aflagt efter samme regnskabspraksis som sidste år og aflægges i danske kroner.

Generelt om indregning og måling

Regnskabet er udarbejdet med udgangspunkt i det historiske kostprisprincip.

Indtægter indregnes i resultatopgørelsen i takt med at de indtjenes. Endvidere indregnes i resultatopgørelsen alle omkostninger, der er afholdt for at opnå årets indtjening.

Aktiver indregnes i balancen, når det er sandsynligt at fremtidige økonomiske fordele vil tilflyde selskabet, og aktivets værdi kan måles pålideligt.

Forpligtelser indregnes i balancen, når det er sandsynligt, at fremtidige økonomiske fordele vil fragå selskabet, og forpligtelsens værdi kan måles pålideligt.

Ved første indregning måles aktiver og forpligtelser til kostpris. Efterfølgende måles aktiver og forpligtelser som beskrevet for hver enkelt.

Visse finansielle aktiver og forpligtelser måles til amortiseret kostpris, hvorved der indregnes en konstant effektiv rente over løbetiden. Amortiseret kostpris opgøres som oprindelig kostpris med fradrag af afdrag og tillæg/fradrag af den akkumulerede amortisering af forskellen mellem kostprisen og det nominelle beløb.

Ved indregning og måling tages hensyn til forudsigelige tab og risici, der fremkommer, inden årsregnskabet aflægges, og som be- eller afkræfter forhold, der eksisterer på balancedagen.

RESULTATOPGØRELSEN

Generelt

Med henvisning til årsregnskabslovens § 32 er visse indtægter og omkostninger sammendraget i regnskabsposten bruttofortjeneste.

Bruttofortjeneste

Bruttofortjenesten består af sammentrækning af regnskabsposterne "nettoomsætning, samt andre eksterne omkostninger".

Finansielle indtægter og omkostninger

Finansielle indtægter og omkostninger indregnes i resultatopgørelsen med de beløb, der vedrører regnskabsåret. Finansielle poster omfatter renteindtægter og -omkostninger samt tillæg og godtgørelser under acontoskatteordningen mv.

Skat af årets resultat

Årets skat, som består af årets aktuelle skat og forskydning i udskudt skat, indregnes i resultatopgørelsen med den del, der kan henføres til årets resultat, og direkte på egenkapitalen med den del, der kan henføres til posteringer direkte på egenkapitalen.

ANVENDT REGNSKABSPRAKSIS

Ændring i udskudt skat som følge af ændringer i skattesatser indregnes i resultatopgørelsen med den del, der kan henføres til årets resultat, og direkte på egenkapitalen med den del, der kan henføres til posterings direkte på egenkapitalen.

BALANCEN

Finansielle anlægsaktiver

Tilgodehavender

Tilgodehavender måles til amortiseret kostpris, hvilket sædvanligvis svarer til nominel værdi. Værdien reduceres med nedskrivning til imødegåelse af forventede tab.

Værdipapirer og kapitalandele

Værdipapirer og kapitalandele, indregnet under omsætningsaktiver, omfatter værdipapirer optaget til handel på et reguleret marked, der måles til dagsværdien på balancedagen. Dagsværdien opgøres på grundlag af den senest noterede salgskurs.

Udbytte

Forslag til udbytte for regnskabsåret indregnes som en særskilt post under egenkapitalen. Forslag til udbytte indregnes som en forpligtelse på tidspunktet for vedtagelse på generalforsamlingen.

Gældsforpligtelser

Gældsforpligtelser, som omfatter gæld til leverandører samt anden gæld, måles til amortiseret kostpris, hvilket sædvanligvis svarer til nominel værdi.