

REVISORHUSET  
godkendte revisorer a/s

Ravnøvej 52, 1.  
8240 Risskov

post@revisor-huset.dk  
Telefon: 7025 7710

revisor-huset.dk

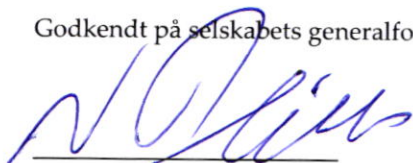
**Plith Holding ApS**  
**Bremårevej 11**  
**8520 Lystrup**

**CVR-nr: 29 61 43 18**

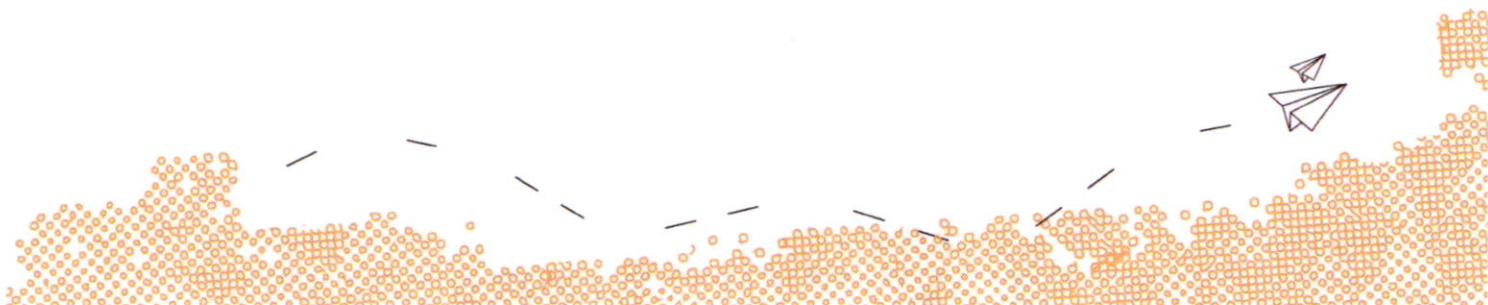
**ÅRSRAPPORT**  
**1. januar - 31. december 2018**

**(13. regnskabsår)**

Godkendt på selskabets generalforsamling, den 25. april 2019



Dirigent, Viggo Olesen Plith



INDHOLDSFORTEGNELSE

<b>Påtegninger</b>	
Ledelsespåtegning	3
Revisors erklæring om opstilling af årsregnskab	4
<b>Ledelsesberetning mv.</b>	
Selskabsoplysninger	5
Ledelsesberetning	6
<b>Årsregnskab 1. januar - 31. december 2018</b>	
Resultatopgørelse	7
Balance	8
Noter	10
Anvendt regnskabspraksis	11

## LEDELSESPÅTEGNING

Direktionen har dags dato behandlet og godkendt årsrapporten for perioden 1. januar - 31. december 2018 for Plith Holding ApS.

Årsrapporten, der ikke er revideret, aflægges i overensstemmelse med årsregnskabsloven. Direktionen anser betingelserne for at undlade revision for opfyldt.

Det er min opfattelse, at årsregnskabet giver et retvisende billede af selskabets aktiver, passiver og finansielle stilling pr. 31. december 2018 samt af resultatet af selskabets aktiviteter for perioden 1. januar - 31. december 2018.

Ledelsesberetningen indeholder efter min opfattelse en retvisende redegørelse for de forhold, beretningen omhandler.

Årsrapporten indstilles til generalforsamlingens godkendelse.

Lystrup, den 29. marts 2019

Direktion



Viggo Olesen Plith

## REVISORS ERKLÆRING OM OPSTILLING AF ÅRSREGNSKAB

### Til den daglige ledelse i Plith Holding ApS

Vi har opstillet årsregnskabet for Plith Holding ApS for perioden 1. januar - 31. december 2018 på grundlag af selskabets bogføring og øvrige oplysninger, som De har tilvejebragt.

Årsregnskabet omfatter anvendt regnskabspraksis, resultatopgørelse, balance og noter.

Vi har udført opgaven i overensstemmelse med ISRS 4410, Opgaver om opstilling af finansielle oplysninger.

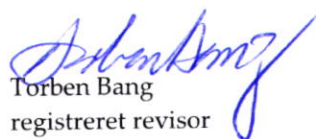
Vi har anvendt vores faglige ekspertise til at assistere Dem med at udarbejde og præsentere årsregnskabet i overensstemmelse med årsregnskabsloven. Vi har overholdt relevante bestemmelser i revisorloven og FSR - danske revisors Ethiske regler for revisorer, herunder principper vedrørende integritet, objektivitet, faglig kompetence og fornøden omhu.

Årsregnskabet samt nøjagtigheden og fuldstændigheden af de oplysninger, der er anvendt til opstillingen af årsregnskabet, er Deres ansvar.

Da en opgave om opstilling af finansielle oplysninger ikke er en erklæringsopgave med sikkerhed, er vi ikke forpligtet til at verificere nøjagtigheden eller fuldstændigheden af de oplysninger, De har givet os til brug for at opstille årsregnskabet. Vi udtrykker derfor ingen revisions- eller reviewkonklusion om, hvorvidt årsregnskabet er udarbejdet i overensstemmelse med årsregnskabsloven.

Risskov, den 29. marts 2019

**RevisorHuset**  
godkendte revisorer a/s  
CVR-nr.: 26593093

  
Torben Bang  
registreret revisor  
mne15370

SELSKABSOPLYSNINGER

**Selskabet**

Plith Holding ApS  
Bremårevej 11  
8520 Lystrup

CVR-nr.: 29 61 43 18  
Regnskabsår: 1. januar - 31. december

**Direktion**

Viggo Olesen Plith

**Revisor**

RevisorHuset  
godkendte revisorer a/s  
Ravnsøvej 52  
8240 Risskov

## LEDELSESBERETNING

### **Selskabets væsentligste aktiviteter**

Selskabets væsentligste aktiviteter har i lighed med tidligere år være besiddelse af anparter i Plith Biler ApS samt hermed beslægtet virksomhed

### **Udviklingen i selskabets aktiviteter og økonomiske forhold**

Selskabet har fortsat sine normale driftsaktiviteter. Der har ikke været enkeltstående begivenheder i regnskabsåret, som er af så væsentlig karakter, at det kræver omtale i ledelsesberetningen.

Årets udvikling og resultat anses for utilfredsstillende.

### **Betydningsfulde hændelser indtruffet efter statusdag**

Der er efter regnskabsårets afslutning ikke indtruffet begivenheder, som væsentligt vil kunne påvirke selskabets finansielle stilling.

**RESULTATOPGØRELSE**  
1. JANUAR - 31. DECEMBER 2018

	2018	2017
<b>BRUTTORESULTAT</b>	<b>-15.856</b>	<b>1.214.346</b>
Resultat af kapitalandele i tilknyttede virksomheder	40.502	7.912
Andre finansielle indtægter	19.006	18.262
Andre finansielle indtægter fra tilknyttede virksomheder	4.852	4.323
Andre finansielle omkostninger	-288.107	-1.790
<b>RESULTAT FØR SKAT</b>	<b>-239.603</b>	<b>1.243.053</b>
Skat af årets resultat	22.066	-246.435
<b>ÅRETS RESULTAT</b>	<b>-217.537</b>	<b>996.618</b>
<b>FORSLAG TIL RESULTATDISPONERING</b>		
Forslag til udbytte for regnskabsåret	54.000	100.000
Overført resultat	-271.537	896.618
<b>DISPONERET I ALT</b>	<b>-217.537</b>	<b>996.618</b>



BALANCE PR. 31. DECEMBER 2018  
 AKTIVER

	2018	2017
Kapitalandele i tilknyttede virksomheder	349.666	309.165
<b>Finansielle anlægsaktiver</b>	<b>349.666</b>	<b>309.165</b>
<b>ANLÆGSAKTIVER</b>	<b>349.666</b>	<b>309.165</b>
Tilgodehavender hos tilknyttede virksomheder	30.394	152.073
Selskabsskat	36.000	0
Andre tilgodehavender	485.504	481.937
<b>Tilgodehavender</b>	<b>551.898</b>	<b>634.010</b>
Andre værdipapirer og kapitalandele	2.423.157	0
<b>Værdipapirer og kapitalandele</b>	<b>2.423.157</b>	<b>0</b>
Likvide beholdninger	98.499	2.930.110
<b>OMSÆTNINGSAKTIVER</b>	<b>3.073.554</b>	<b>3.564.120</b>
<b>AKTIVER</b>	<b>3.423.220</b>	<b>3.873.285</b>



BALANCE PR. 31. DECEMBER 2018  
 PASSIVER

	2018	2017
Virksomhedskapital	125.000	125.000
Overført resultat	3.161.038	3.432.575
Forslag til udbytte for regnskabsåret	54.000	100.000
<b>1 EGENKAPITAL</b>	<b>3.340.038</b>	<b>3.657.575</b>
Leverandører af varer og tjenesteydelser	8.500	8.500
Selskabsskat	0	205.698
Anden gæld	210	1.512
Gæld til virksomhedsdeltagere og ledelse	74.472	0
<b>Kortfristede gældsforpligtelser</b>	<b>83.182</b>	<b>215.710</b>
<b>GÆLDSFORPLIGTELSE</b>	<b>83.182</b>	<b>215.710</b>
<b>PASSIVER</b>	<b>3.423.220</b>	<b>3.873.285</b>

- 2 Kontraktlige forpligtelser og eventualposter mv.  
 3 Pantsætninger og sikkerhedsstillelser

## NOTER

	Primo	Udbetalt udbytte	Forslag til resultatdisponering	Ultimo
<b>1 Egenkapital</b>				
Virksomhedskapital	125.000	0	0	125.000
Overført resultat	3.432.575	0	-271.537	3.161.038
Forslag til udbytte for regnskabsåret	100.000	-100.000	54.000	54.000
	<u>3.657.575</u>	<u>-100.000</u>	<u>-217.537</u>	<u>3.340.038</u>

**2 Kontraktlige forpligtelser og eventualposter mv.**

Selskabet er sambeskattet med øvrige danske selskaber i koncernen. Som administrationselskab hæfter selskabet ubegrænset og solidarisk med de øvrige selskaber i sambeskatningen for danske selskabsskatter og kildeskatter på udbytte, renter og royalties indenfor sambeskatningskredsen.

Den samlede skatteforpligtelse i sambeskatningskredsen udgør pr. 31.12.2018 kr. 0

**3 Pantsætninger og sikkerhedsstillelser**

Ingen.

## ANVENDT REGNSKABSPRAKSIS

### GENERELT

Årsregnskabet for Plith Holding ApS for 2018 er udarbejdet i overensstemmelse med årsregnskabslovens bestemmelser for selskaber i regnskabsklasse B med tilvalg af enkelte regler for klasse C-selskaber.

Årsregnskabet er aflagt efter samme regnskabspraksis som sidste år og aflægges i danske kroner.

### Generelt om indregning og måling

Regnskabet er udarbejdet med udgangspunkt i det historiske kostprisprincip.

Indtægter indregnes i resultatopgørelsen i takt med at de indtjenes. Endvidere indregnes i resultatopgørelsen alle omkostninger, der er afholdt for at opnå årets indtjening.

Aktiver indregnes i balancen, når det er sandsynligt at fremtidige økonomiske fordele vil tilflyde selskabet, og aktivets værdi kan måles pålideligt.

Forpligtelser indregnes i balancen, når det er sandsynligt, at fremtidige økonomiske fordele vil fragå selskabet, og forpligtelsens værdi kan måles pålideligt.

Ved første indregning måles aktiver og forpligtelser til kostpris. Efterfølgende måles aktiver og forpligtelser som beskrevet for hver enkelt.

Visse finansielle aktiver og forpligtelser måles til amortiseret kostpris, hvorved der indregnes en konstant effektiv rente over løbetiden. Amortiseret kostpris opgøres som oprindelig kostpris med fradrag af afdrag og tillæg/fradrag af den akkumulerede amortisering af forskellen mellem kostprisen og det nominelle beløb.

Ved indregning og måling tages hensyn til forudsigelige tab og risici, der fremkommer, inden årsregnskabet aflægges, og som be- eller afkræfter forhold, der eksisterer på balancedagen.

## RESULTATOPGØRELSEN

### Generelt

Med henvisning til årsregnskabslovens § 32 er visse indtægter og omkostninger sammendraget i regnskabsposten bruttofortjeneste.

### Bruttofortjeneste

Bruttofortjenesten består af sammentrækning af regnskabsposterne "nettoomsætning, samt andre eksterne omkostninger".

### Finansielle indtægter og omkostninger

Finansielle indtægter og omkostninger indregnes i resultatopgørelsen med de beløb, der vedrører regnskabsåret. Finansielle poster omfatter renteindtægter og -omkostninger samt tillæg og godtgørelser under acontoskatteordningen mv.

## ANVENDT REGNSKABSPRAKSIS

### **Skat af årets resultat**

Årets skat, som består af årets aktuelle skat og forskydning i udskudt skat, indregnes i resultatopgørelsen med den del, der kan henføres til årets resultat, og direkte på egenkapitalen med den del, der kan henføres til posterings direkte på egenkapitalen.

Ændring i udskudt skat som følge af ændringer i skattesatser indregnes i resultatopgørelsen med den del, der kan henføres til årets resultat, og direkte på egenkapitalen med den del, der kan henføres til posterings direkte på egenkapitalen.

Selskabet fungerer som administrationselskab. Den samlede danske skat af de danske tilknyttede virksomheders skattepligtige indkomst betales af selskabet.

Selskabet hæfter solidarisk med andre sambeskattede selskaber i koncernen for betaling af selskabsskatter og kildeskatter i sambeskatningskredsen.

## **BALANCEN**

### **Finansielle anlægsaktiver**

#### **Kapitalandele i tilknyttede virksomheder og associerede virksomheder**

Kapitalandele i tilknyttede virksomheder indregnes i balancen til den forholdsmæssige andel af virksomhedernes regnskabsmæssige indre værdi opgjort efter moderselskabets regnskabspraksis med fradrag eller tillæg af urealiserede koncerninterne avancer og tab og med tillæg eller fradrag af resterende værdi af positiv eller negativ goodwill opgjort efter overtagelsesmetoden.

### **Tilgodehavender**

Tilgodehavender måles til amortiseret kostpris, hvilket sædvanligvis svarer til nominel værdi. Værdien reduceres med nedskrivning til imødegåelse af forventede tab.

### **Værdipapirer og kapitalandele**

Værdipapirer og kapitalandele, indregnet under omsætningsaktiver, omfatter værdipapirer optaget til handel på et reguleret marked, der måles til dagsværdien på balancedagen. Dagsværdien opgøres på grundlag af den senest noterede salgskurs.

### **Udbytte**

Forslag til udbytte for regnskabsåret indregnes som en særskilt post under egenkapitalen. Forslag til udbytte indregnes som en forpligtelse på tidspunktet for vedtagelse på generalforsamlingen.

### **Gældsforpligtelser**

Gældsforpligtelser, som omfatter gæld til leverandører samt anden gæld, måles til amortiseret kostpris, hvilket sædvanligvis svarer til nominel værdi.