

Tinby A/S
Snavevej 6-10, 5471 Søndersø
CVR-nr. 29 61 29 00

Årsrapport 2023

Årsrapporten er fremlagt og godkendt
på selskabets ordinære generalforsamling
den 30. april 2024



Frank Gad
Dirigent

Indholdsfortegnelse

	<u>Side</u>
Selskabsoplysninger	1
Ledelsespåtegning	2
Den uafhængige revisors påtegning	3
Ledelsesberetning	5
Resultatopgørelse for 2023	8
Balance pr. 31.12.2023	9
Egenkapitalopgørelse for 2023	11
Noter	12

Selskabsoplysninger

Selskab

Tinby A/S

Snavevej 6-10

5471 Søndersø

CVR-nr.: 29 61 29 00

Hjemsted: Nordfyns Kommune

Stiftelsesdato: 5. maj 2006

Bestyrelse

Frank Gad, formand

Tilde Kejlhof

David Bourghardt

Torben Nielsen

Lars Ravn Bering

Direktion

Michael V. Therkelsen

Revision

EY Godkendt Revisionspartnerselskab

Ledespåtegning

Bestyrelse og direktion har dags dato behandlet og godkendt årsrapporten for Tinby A/S for regnskabsåret 1. januar – 31. december 2023.

Årsrapporten er aflagt i overensstemmelse med årsregnskabsloven.

Det er vores opfattelse, at årsregnskabet giver et retvisende billede af selskabets aktiver, passiver og finansielle stilling pr. 31. december 2023 samt af resultatet af selskabets aktiviteter for regnskabsåret 1. januar – 31. december 2023.

Det er endvidere vores opfattelse, at ledelsesberetningen indeholder en retvisende redegørelse for udviklingen i selskabets aktiviteter og økonomiske forhold, årets resultat og for selskabets finansielle stilling.

Årsrapporten indstilles til generalforsamlingens godkendelse.

Søndersø, den 30. april 2024

Direktion

Michael V. Therkelsen

Bestyrelse

Frank Gad
formand

Tilde Kejlhof

David Bourghardt

Torben Nielsen

Lars Ravn Bering

Den uafhængige revisors påtegning

Til kapitalejerne i Tinby A/S

Konklusion

Vi har revideret årsregnskabet for Tinby A/S for regnskabsåret 1. januar – 31. december 2023, der omfatter resultatopgørelse, balance, egenkapitalopgørelse og noter, herunder anvendt regnskabspraksis. Årsregnskabet udarbejdes efter årsregnskabsloven.

Det er vores opfattelse, at årsregnskabet giver et retvisende billede af selskabets aktiver, passiver og finansielle stilling pr. 31. december 2023 samt af resultatet af selskabets aktiviteter for regnskabsåret 1. januar – 31. december 2023 i overensstemmelse med årsregnskabsloven.

Grundlag for konklusion

Vi har udført vores revision i overensstemmelse med internationale standarder om revision og de yderligere krav, der er gældende i Danmark. Vores ansvar ifølge disse standarder og krav er nærmere beskrevet i revisionspåtegningens afsnit "Revisors ansvar for revisionen af årsregnskabet". Det er vores opfattelse, at det opnåede revisionsbevis er tilstrækkeligt og egnet som grundlag for vores konklusion.

Uafhængighed

Vi er uafhængige af virksomheden i overensstemmelse med International Ethics Standards Board for Accountants' internationale retningslinjer for revisors etiske adfærd (IESBA Code) og de yderligere krav, der er gældende i Danmark, ligesom vi har opfyldt vores øvrige etiske forpligtelser i henhold til disse krav og EESBA Code.

Ledelsens ansvar for årsregnskabet

Ledelsen har ansvaret for udarbejdelsen af et årsregnskab, der giver et retvisende billede i overensstemmelse med årsregnskabsloven. Ledelsen har endvidere ansvaret for den interne kontrol, som ledelsen anser for nødvendig for at udarbejde et årsregnskab uden væsentlig fejlinformation, uanset om denne skyldes besvigelser eller fejl.

Ved udarbejdelsen af årsregnskabet er ledelsen ansvarlig for at vurdere selskabets evne til at fortsætte driften; at oplyse om forhold vedrørende fortsat drift, hvor dette er relevant; samt at udarbejde årsregnskabet på grundlag af regnskabsprincippet om fortsat drift, medmindre ledelsen enten har til hensigt at likvidere selskabet, indstille driften eller ikke har andet realistisk alternativ end at gøre dette.

Revisors ansvar for revisionen af årsregnskabet

Vores mål er at opnå høj grad af sikkerhed for, om årsregnskabet som helhed er uden væsentlig fejlinformation, uanset om denne skyldes besvigelser eller fejl, og at afgive en revisionspåtegning med en konklusion. Høj grad af sikkerhed er et højt niveau af sikkerhed, men er ikke en garanti for, at en revision, der udføres i overensstemmelse med internationale standarder om revision og de yderligere krav, der er gældende i Danmark, altid vil afdække væsentlig fejlinformation, når sådan findes. Fejlinformationer kan opstå som følge af besvigelser eller fejl og kan betragtes som væsentlige, hvis det med rimelighed kan forventes, at de enkeltvis eller samlet har indflydelse på de økonomiske beslutninger, som regnskabsbrugere træffer på grundlag af årsregnskabet.

Som led i en revision, der udføres i overensstemmelse med internationale standarder om revision og de yderligere krav, der er gældende i Danmark, foretager vi faglige vurderinger og opretholder professionel skepsis under revisionen. Herudover:

Den uafhængige revisors påtegning

- ▶ Identificerer og vurderer vi risikoen for væsentlig fejlinformation i årsregnskabet, uanset om denne skyldes besvigelser eller fejl, udformer og udfører revisionshandlinger som reaktion på disse risici samt opnår revisionsbevis, der er tilstrækkeligt og egnet til at danne grundlag for vores konklusion. Risikoen for ikke at opdage væsentlig fejlinformation forårsaget af besvigelser er højere end ved væsentlig fejlinformation forårsaget af fejl, idet besvigelser kan omfatte sammensværgelser, dokumentfalsk, bevidste udeladelser, vildledning eller tilsidesættelse af intern kontrol.
- ▶ Opnår vi forståelse af den interne kontrol med relevans for revisionen for at kunne udforme revisionshandlinger, der er passende efter omstændighederne, men ikke for at kunne udtrykke en konklusion om effektiviteten af selskabets interne kontrol.
- ▶ Tager vi stilling til, om den regnskabspraksis, som er anvendt af ledelsen, er passende, samt om de regnskabsmæssige skøn og tilknyttede oplysninger, som ledelsen har udarbejdet, er rimelige.
- ▶ Konkluderer vi, om ledelsens udarbejdelse af årsregnskabet på grundlag af regnskabsprincippet om fortsat drift er passende, samt om der på grundlag af det opnåede revisionsbevis er væsentlig usikkerhed forbundet med begivenheder eller forhold, der kan skabe betydelig tvivl om selskabets evne til at fortsætte driften. Hvis vi konkluderer, at der er en væsentlig usikkerhed, skal vi i vores revisionspåtegning gøre opmærksom på oplysninger herom i årsregnskabet eller, hvis sådanne oplysninger ikke er tilstrækkelige, modificere vores konklusion. Vores konklusion er baseret på det revisionsbevis, der er opnået frem til datoen for vores revisionspåtegning. Fremtidige begivenheder eller forhold kan dog medføre, at selskabet ikke længere kan fortsætte driften.
- ▶ Tager vi stilling til den samlede præsentation, struktur og indhold af årsregnskabet, herunder noteoplysningerne, samt om årsregnskabet afspejler de underliggende transaktioner og begivenheder på en sådan måde, at der gives et retvisende billede heraf.

Vi kommunikerer med den øverste ledelse om bl.a. det planlagte omfang og den tidsmæssige placering af revisionen samt betydelige revisionsmæssige observationer, herunder eventuelle betydelige mangler i intern kontrol, som vi identificerer under revisionen.

Udtalelse om ledelsesberetningen

Ledelsen er ansvarlig for ledelsesberetningen.

Vores konklusion om årsregnskabet omfatter ikke ledelsesberetningen, og vi udtrykker ingen form for konklusion med sikkerhed om ledelsesberetningen.

I tilknytning til vores revision af årsregnskabet er det vores ansvar at læse ledelsesberetningen og i den forbindelse overveje, om ledelsesberetningen er væsentligt inkonsistent med årsregnskabet eller vores viden opnået ved revisionen eller på anden måde synes at indeholde væsentlig fejlinformation.

Vores ansvar er derudover at overveje, om ledelsesberetningen indeholder krævede oplysninger i henhold til årsregnskabsloven.

Baseret på det udførte arbejde er det vores opfattelse, at ledelsesberetningen er i overensstemmelse med årsregnskabet og er udarbejdet i overensstemmelse med årsregnskabslovens krav. Vi har ikke fundet væsentlig fejlinformation i ledelsesberetningen.

København, den 30. april 2024

EY Godkendt Revisionspartnerselskab

CVR-nr. 30 70 02 28



Kenneth Skov Hansen

statsautoriseret revisor

mne32748

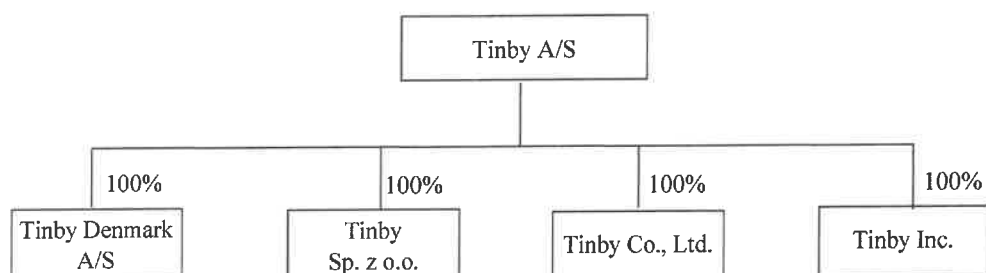
Ledelsesberetning

	2023 t.kr.	2022 t.kr.	2021 t.kr.	2020 t.kr.	2019 t.kr.
Hoved- og nøgletal					
Hovedtal					
Bruttofortjeneste	41.721	32.553	29.532	36.075	35.548
Resultat før af- og nedskrivninger (EBITDA)	16.882	3.366	(2.395)	6.401	3.333
Resultat før finansielle poster (EBIT)	12.328	(1.091)	(6.752)	2.453	84
Resultat af finansielle poster	(876)	5.575	6.882	4.039	1.753
Årets resultat	8.935	4.907	1.505	6.188	1.856
Egenkapital	35.231	26.296	21.390	24.884	23.696
Balancesum	66.272	75.311	69.752	91.509	76.530
Investeringer i materielle aktiver	4.471	3.082	4.157	5.218	4.964
Nøgletal					
Egenkapitalens forrentning, %	29,0	20,6	6,5	25,5	7,3
Soliditetsgrad, %	53,2	34,9	30,7	27,2	31,0

Årsrapporten indeholder alene tal for moderselskabet Tinby A/S, da betingelserne for at undlade udarbejdelse af koncernregnskab er opfyldt.

Selskabet Tinby AB, der er hjemmehørende i Sverige er frasolgt i 2023. Salget har ikke påvirket regnskabet i nævneværdigt omfang.

Koncernoversigt



Ledelsesberetning

Hovedaktivitet

Som underleverandør fremstiller selskabet produkter i polyuretan og udfører projektopgaver til den grafiske branche, medicobranschen, cleantech-industrien, belægnings-industrien, møbelindustrien, rehab samt ventilationsudstyr og isoleringsformål.

Udvikling i aktiviteter og økonomiske forhold

Datterselskabet Tinby AB er frasolgt i 2023.

Tinby oplevede i 2023 fortsat nogen vækst i aktiviteten globalt. Koncernen har nu 7.900 m² i Danmark, 17.000 m² i Polen og 1.000 m² i USA samt 5.300 m² produktionslokaler i Kina.

Efterdønningerne efter Corona pandemien, fortsat krig i Ukraine, rentestigninger og global uro har haft indflydelse på aktivitetsniveauet og inspireret selskabets kunder til generelt at nedbringe deres lagre.

Det har påvirket aktiviteten og årets resultat for 2023 i mindre grad.

Årets resultat efter skat blev 8.935 t.kr. På grund af større volumen er resultatet bedre end forventningen til resultatet, som det blev udtrykt i årsrapporten 2022.

Fortsat uro i den globale økonomi, lagertilpasninger og volatile råvarepriser gør, at der er usikkerhed om vort aktivitetsniveau i 2024. Der forventes i 2024 en omsætning og indtjening på samme niveau som i 2023.

Selskabet indgår i koncernregnskabet for SP Group A/S, og der henvises til SP Group A/S' årsrapport, som kan downloades fra www.sp-group.dk.

Markeder og produkter

Tinby er Skandinaviens førende leverandør af formstøbte emner i massivt, opskummet, fleksibelt polyuretan og kombinationer heraf.

Tinbys emner indgår i cleantech opgaver, medico produkter, instrumenter, møbler, grafiske maskiner, ventilation, belægnings-, vindues- og konstruktionsprofiler, isoleringskapper og kabinetter. Tinby udvikler specialråvarer og projekter til snævre og brede produktløsninger og behersker en lang række teknologier til forædling af produkterne, herunder kombinationsteknologier, in-mould coating, lakering og belægning. Udover PUR aktiviteterne har Tinby en lang række specialproduktioner til cleantech-industrien.

Ved udviklingen af råvarer og teknologi er det lykkedes at tiltrække en lang række opgaver, særligt inden for cleantech, ligesom den geografiske satsning har medført en betydelig vækst.

Ledelsesberetning

Strategi

Tinby fokuserer på fortsat udbygning af sin internationale tilstedeværelse, materialer, teknologi og kundetilpassede projektopgaver, med deraf øget konkurrencekraft og markedsområde.

Prisrisici

Selskabets anvendelse af plast som råvare medfører, grundet de væsentlige prissvingninger, som eksisterer på markedet, en særlig risiko, idet prisstigninger ofte kun i relativt begrænset omfang kan indregnes i prisen på de færdige produkter.

Særlige risici

Valuta- og renterisici

Selskabet har i nogen grad valutarisici, men ingen væsentlige renterisici. Valutarisici afdækkes løbende via valutaterminskontrakter til afdækning af forventet omsætning.

Miljøforhold

Selskabet arbejder målrettet på at indrette produktion og produkter således, at miljøet i mindst muligt omfang påvirkes negativt. Selskabet er certificeret efter ISO 14001.

Videnressourcer

Selskabet vil løbende holde sig ajourført med viden om nye polyuretan- og processystemer med det formål at finde nye produkter, der kan afsættes til industrien.

Udviklingsaktiviteter

Da selskabet primært er underleverandør, foregår selskabets udvikling oftest i tæt samarbejde med kunder og leverandører.

Begivenheder efter regnskabsårets afslutning

Der er ikke fra balancedagen og frem til offentliggørelsen af denne årsrapport indtruffet væsentlige begivenheder, der ikke allerede er indarbejdet i denne årsrapport, og som ændrer væsentligt ved vurderingen af selskabets finansielle stilling.

Resultatopgørelse for 2023

	<u>Note</u>	<u>2023</u> <u>kr.</u>	<u>2022</u> <u>t.kr.</u>
Bruttofortjeneste		41.721.075	32.553
Personaleomkostninger	2	<u>(24.838.844)</u>	<u>(29.187)</u>
Resultat før af- og nedskrivninger (EBITDA)		16.882.231	3.366
Af- og nedskrivninger	3	<u>(4.554.326)</u>	<u>(4.457)</u>
Resultat før finansielle poster (EBIT)		12.327.905	(1.091)
Finansielle indtægter	4	609.428	6.606
Finansielle omkostninger	5	<u>(1.485.320)</u>	<u>(1.031)</u>
Resultat før skat		11.452.013	4.484
Skat af årets resultat	6	<u>(2.517.326)</u>	<u>423</u>
Årets resultat		<u>8.934.687</u>	<u>4.907</u>

Balance pr. 31.12.2023

	<u>Note</u>	<u>2023 kr.</u>	<u>2022 t.kr.</u>
Goodwill		794.400	1.059
Software		8.000	28
Kundekartotek		2.885.518	3.493
Immaterielle anlægsaktiver	7	<u>3.687.918</u>	<u>4.580</u>
Indretning af lejede lokaler		322.842	0
Produktionsanlæg og maskiner		9.532.431	9.464
Andre anlæg, driftsmateriel og inventar		3.122.668	3.425
Anlæg under udførelse		720.605	2.165
Materielle anlægsaktiver	8	<u>13.698.546</u>	<u>15.054</u>
Kapitalandele i dattervirksomheder	9	2.926.737	3.468
Deposita		435.000	409
Finansielle anlægsaktiver		<u>3.361.737</u>	<u>3.877</u>
Anlægsaktiver		<u>20.748.201</u>	<u>23.511</u>
Varebeholdninger	11	<u>8.552.059</u>	<u>14.680</u>
Tilgodehavender fra salg og tjenesteydelser		10.322.426	9.872
Tilgodehavender hos tilknyttede virksomheder		25.101.761	23.811
Periodeafgrænsningsposter		667.674	145
Tilgodehavender		<u>36.091.861</u>	<u>33.828</u>
Likvide beholdninger		<u>879.573</u>	<u>3.292</u>
Omsætningsaktiver		<u>45.523.493</u>	<u>51.800</u>
Aktiver		<u>66.271.694</u>	<u>75.311</u>

Balance pr. 31.12.2023

	<u>Note</u>	<u>2023 kr.</u>	<u>2022 t.kr.</u>
Aktiekapital	12	10.000.000	10.000
Foreslået udbytte		5.000.000	0
Overført resultat		<u>20.230.773</u>	<u>16.296</u>
Egenkapital		<u>35.230.773</u>	<u>26.296</u>
Udskudte skatteforpligtelser	13	1.304.270	1.414
Anden gæld	14	<u>1.119.944</u>	<u>1.821</u>
Langfristede forpligtelser		<u>2.424.214</u>	<u>3.235</u>
Bankgæld		7.811.265	25.646
Leverandørgæld		3.798.663	5.180
Leverandørgæld til tilknyttede virksomheder		5.843.203	4.376
Forudbetalinger fra kunder		3.751.174	6.626
Skyldig skat		2.750.164	0
Anden gæld		<u>4.662.238</u>	<u>3.952</u>
Kortfristede forpligtelser		<u>28.616.707</u>	<u>45.780</u>
Forpligtelser		<u>31.040.921</u>	<u>49.015</u>
Passiver		<u>66.271.694</u>	<u>75.311</u>
Transaktioner med nærtstående parter	10		
Eventualforpligtelser mv.	15-16		
Øvrige noter	17-19		

Egenkapitalopgørelse for 2023

	<u>Aktie- kapital kr.</u>	<u>Overført resultat kr.</u>	<u>Foreslået udbytte kr.</u>	<u>I alt kr.</u>
Egenkapital 01.01.2022	10.000.000	11.389.630	0	21.389.630
Overført, jf. resultatdisponering	<u>0</u>	<u>4.906.456</u>	<u>0</u>	<u>4.906.456</u>
Egenkapital 31.12.2022	10.000.000	16.296.086	0	26.296.086
Overført, jf. resultatdisponering	<u>0</u>	<u>3.934.687</u>	<u>5.000.000</u>	<u>8.934.687</u>
Egenkapital 31.12.2023	<u>10.000.000</u>	<u>20.230.773</u>	<u>5.000.000</u>	<u>35.230.773</u>

Noter

1. Anvendt regnskabspraksis

Årsrapporten for Tinby A/S er aflagt i overensstemmelse med årsregnskabslovens bestemmelser for en mellemstor klasse C-virksomhed.

Årsregnskabet er aflagt efter samme regnskabspraksis som sidste år.

I henhold til årsregnskabslovens § 86, stk. 4, er der ikke udarbejdet pengestrømsopgørelse. Pengestrømmene for Tinby A/S og dattervirksomheder indgår i koncernpengestrømsopgørelsen for SP Group A/S.

I henhold til årsregnskabslovens § 112, stk. 1, er der ikke udarbejdet koncernregnskab. Årsregnskabet for Tinby A/S og dattervirksomheder indgår i koncernregnskabet for SP Group A/S.

I henhold til årsregnskabslovens § 32 har virksomheden valgt ikke at præsentere nettoomsætningen i resultatopgørelsen.

Generelt om indregning og måling

Aktiver indregnes i balancen, når det som følge af en tidligere begivenhed er sandsynligt, at fremtidige økonomiske fordele vil tilflyde selskabet, og aktivets værdi kan måles pålideligt.

Forpligtelser indregnes i balancen, når selskabet som følge af en tidligere begivenhed har en retlig eller faktisk forpligtelse, og det er sandsynligt, at fremtidige økonomiske fordele vil fragå selskabet, og forpligtelsens værdi kan måles pålideligt.

Ved første indregning måles aktiver og forpligtelser til kostpris. Måling efter første indregning sker som beskrevet for hver enkelt regnskabspost nedenfor.

Ved indregning og måling tages hensyn til forudsigelige risici og tab, der fremkommer, inden årsrapporten aflægges, og som be- eller afkræfter forhold, der eksisterede på balancedagen.

I resultatopgørelsen indregnes indtægter, i takt med at de indtjenes, mens omkostninger indregnes med de beløb, der vedrører regnskabsåret.

Resultatopgørelsen

Nettoomsætning

Virksomheden har valgt IAS11/IAS 18 som fortolkningsbidrag for indregning af omsætning.

Nettoomsætning ved salg af handelsvarer og færdigvarer indregnes i resultatopgørelsen, når levering og risikoovergang til køber har fundet sted. Nettoomsætning indregnes eksklusive moms, afgifter og rabatter i forbindelse med salget.

Noter

Entreprisekontrakter, hvor der leveres varer med høj grad af individuel tilpasning, indregnes i nettoomsætningen, i takt med at produktionen udføres, hvorved omsætningen svarer til salgsværdien af årets udførte arbejder (produktionsmetoden). Når resultatet af en entreprisekontrakt ikke kan skønnes pålideligt, indregnes omsætningen kun svarende til de medgåede omkostninger, i det omfang det er sandsynligt, at de vil blive genindvundet.

Vareforbrug

Vareforbrug omfatter omkostninger, der afholdes for at opnå årets nettoomsætning. Herunder indgår direkte og indirekte omkostninger til råvarer og hjælpematerialer.

Andre driftsindtægter og driftsomkostninger

Andre driftsindtægter og driftsomkostninger omfatter indtægter og omkostninger af sekundær karakter set i forhold til selskabets hovedaktivitet.

Andre eksterne omkostninger

Andre eksterne omkostninger omfatter omkostninger til distribution, salg, reklame, administration, lokaler, tab på debitorer mv.

Bruttofortjeneste

Bruttofortjeneste omfatter regnskabsposterne nettoomsætning, vareforbrug, andre driftsindtægter og driftsomkostninger samt andre eksterne omkostninger.

Personaleomkostninger

Personaleomkostninger omfatter løn og gager samt sociale omkostninger, pensioner mv. til selskabets personale.

Finansielle poster

Finansielle poster omfatter udbytter, nedskrivning af finansielle anlægsaktiver, renteindtægter og -omkostninger, realiserede og urealiserede kursgevinster og -tab vedrørende gældsforpligtelser og transaktioner i fremmed valuta, amortiseringstillæg og -fradrag samt tillæg og godtgørelser under acontoskatteordningen.

Udbytte i modervirksomhedens årsregnskab

Udbytte fra kapitalandele i dattervirksomheder, der måles til kostpris, indtægtsføres i modervirksomhedens resultatopgørelse i det regnskabsår, hvor udbyttet deklarerer. I det omfang udloddet udbytte overstiger den akkumulerede indtjening efter overtagelsestidspunktet, indregnes udbyttet som reduktion på kapitalandelens kostpris.

Selskabsskat og udskudt skat

Årets skat, som består af årets aktuelle skat og ændring af udskudt skat, indregnes i resultatopgørelsen med den del, der kan henføres til årets resultat, og direkte på egenkapitalen med den del, der kan henføres til posteringer direkte på egenkapitalen.

Noter

Aktuelle skatteforpligtelser eller tilgodehavende aktuel skat indregnes i balancen opgjort som beregnet skat af årets skattepligtige indkomst, reguleret for betalt acontoskat.

Udskudt skat indregnes af alle midlertidige forskelle mellem regnskabsmæssige og skattemæssige værdier af aktiver og forpligtelser.

Udskudte skatteaktiver, herunder skatteværdien af fremførselsberettigede skattemæssige underskud, indregnes i balancen med den værdi, aktivet forventes at kunne realiseres til, enten ved modregning i udskudte skatteforpligtelser eller som nettoskatteaktiver.

Udskudt skat måles på grundlag af de skatteregler og skattesatser, der med balancedagens lovgivning vil være gældende, når den udskudte skat forventes udløst som aktuel skat.

Selskabet er sambeskattet med moderselskabet og alle moderselskabets øvrige danske dattervirksomheder. Den aktuelle selskabsskat fordeles mellem de sambeskattede selskaber i forhold til disses skattepligtige indkomster (fuld fordeling med refusion vedrørende skattemæssige underskud).

Balancen

Immaterielle anlægsaktiver

Erhvervede immaterielle rettigheder i form af software og kundekartotek måles til kostpris med fradrag af akkumulerede af- og nedskrivninger.

Goodwill afskrives lineært over 10 år

Software afskrives lineært over 3-5 år.

Kundekartotek afskrives lineært over 10 år.

Materielle anlægsaktiver

Produktionsanlæg og maskiner samt andre anlæg, driftsmateriel og inventar måles til kostpris med fradrag af akkumulerede af- og nedskrivninger.

Kostprisen omfatter anskaffelsesprisen, omkostninger direkte tilknyttet anskaffelsen og omkostninger til klargøring af aktivet indtil det tidspunkt, hvor aktivet er klar til at blive taget i brug. Renteomkostninger og øvrige finansielle omkostninger vedrørende fremstilling af aktiver indregnes i kostprisen for aktiver, hvis de vedrører fremstillingsperioden. Øvrige låneomkostninger resultatføres.

Noter

Afskrivningsgrundlaget er kostpris med fradrag af forventet restværdi efter afsluttet brugstid. Der foretages lignende afskrivninger baseret på følgende vurdering af aktivernes forventede brugstider:

Produktionsanlæg og maskiner	5-15 år
Andre anlæg, driftsmateriel og inventar	5-10 år
IT-anskaffelser	3-5 år

Materielle anlægsaktiver nedskrives til genindvindingsværdi, såfremt denne er lavere end den regnskabsmæssige værdi.

Kapitalandele i tilknyttede virksomheder

Kapitalandele i tilknyttede virksomheder måles til kostpris.

Hvis kostprisen overstiger kapitalandelens genindvindingsværdi, nedskrives til denne lavere værdi. Kostprisen nedskrives også, hvis der udloddes mere i udbytte, end der samlet set er indtjent i virksomheden siden overtagelsen af denne.

Varebeholdninger

Varebeholdninger måles til kostpris, opgjort efter FIFO-metoden, eller nettorealisationsværdi, hvor denne er lavere.

Kostprisen for handelsvarer og råvarer og hjælpematerialer omfatter anskaffelsesprisen med tillæg af hjemtagelsesomkostninger. Kostprisen for fremstillede varer og varer under fremstilling omfatter omkostninger til råvarer, hjælpematerialer og direkte løn og indirekte produktionsomkostninger.

Indirekte produktionsomkostninger indeholder indirekte materialer og løn samt vedligeholdelse af og afskrivning på de i produktionsprocessen benyttede maskiner, fabriksbygninger og udstyr samt omkostninger til fabriksadministration og ledelse. Låneomkostninger indregnes ikke i kostprisen.

Nettorealisationsværdi for varebeholdninger opgøres som forventet salgspris med fradrag af færdiggørelsesomkostninger og omkostninger, der skal afholdes for at effektuere salget.

Forudbetalinger fra kunder

Modtagne forudbetalinger fra kunder omfatter modtagne betalinger, hvortil overgang af de væsentligste fordele og risici på balancedagen endnu ikke har fundet sted, og som derfor vedrører indtægter i efterfølgende regnskabsår.

Noter

Tilgodehavender

Tilgodehavender måles til amortiseret kostpris, der sædvanligvis svarer til nominel værdi, med fradrag af nedskrivninger til imødegåelse af forventede tab.

Periodeafgrænsningsposter

Periodeafgrænsningsposter indregnet under aktiver omfatter afholdte omkostninger, der vedrører efterfølgende regnskabsår. Periodeafgrænsningsposter måles til kostpris.

Likvider

Likvide beholdninger omfatter kontante beholdninger og bankindeståender.

Udbytte

Foreslået udbytte indregnes som en forpligtelse på tidspunktet for vedtagelse på den ordinære generalforsamling (deklareringstidspunktet). Udbytte, som forventes udbetalt for året, vises som en særskilt post under egenkapitalen.

Gældsforpligtelser

Finansielle forpligtelser, som omfatter leverandørgæld og gæld til tilknyttede virksomheder, indregnes ved lånoptagelse til kostpris, svarende til det modtagne provenu efter fradrag af afholdte transaktionsomkostninger. I efterfølgende perioder måles de finansielle forpligtelser til amortiseret kostpris.

Øvrige gældsforpligtelser måles til nettorealisationseværdi.

Omregning af fremmed valuta

Transaktioner i fremmed valuta omregnes ved første indregning til transaktionsdagens kurs. Tilgodehavender, gældsforpligtelser og andre monetære poster i fremmed valuta, som ikke er afregnet på balancedagen, omregnes til balancedagens valutakurs. Valutakursdifferencer, der opstår mellem transaktionsdagens kurs og kursen på henholdsvis betalingsdagen og balancedagen, indregnes i resultatopgørelsen som finansielle poster.

Noter

Hoved- og nøgletal

Hoved- og nøgletal er defineret og beregnet i overensstemmelse med Finansforeningens "Anbefalinger & Nøgletal".

Nøgletal	Beregningsformel	Nøgletal udtrykker
Egenkapitalens forrentning, %	$\frac{\text{Årets resultat} \times 100}{\text{Gennemsnitlig egenkapital}}$	Virksomhedens forrentning af den kapital, som ejerne har investeret i virksomheden.
Soliditetsgrad, %	$\frac{\text{Egenkapital} \times 100}{\text{Samlede aktiver}}$	Andel af virksomhedens samlede aktiver, der er finansieret med egenkapital.

Noter

	2023	2022
	kr.	t.kr.
2. Personaleomkostninger		
Lønninger og gager	20.049.794	25.188
Pensionsbidrag	2.996.169	2.020
Andre sociale omkostninger	<u>1.792.881</u>	<u>1.979</u>
	<u>24.838.844</u>	<u>29.187</u>
Gennemsnitligt antal medarbejdere	<u>47</u>	<u>55</u>
Vederlag til direktion		
Vederlag til selskabets ledelse er i overensstemmelse med undtagelsesbestemmelserne i årsregnskabslovens §98b undladt oplyst, da direktionen består af et enkelt medlem, ligesom der ikke er udbetalt vederlag til bestyrelsen.		
3. Af- og nedskrivninger		
Immaterielle anlægsaktiver, jf. note 7	892.194	893
Indretning lejede lokaler jf. note 8	12.124	0
Produktionsanlæg og maskiner, jf. note 8	2.606.931	2.302
Andre anlæg, driftsmateriel og inventar, jf. note 8	<u>1.043.077</u>	<u>1.262</u>
	<u>4.554.326</u>	<u>4.457</u>
4. Finansielle indtægter		
Renteindtægter fra tilknyttede virksomheder	546.261	211
Renteindtægter pengeinstitutter	62.144	48
Andre finansielle indtægter	1.023	3
Udbytte tilknyttede virksomheder	<u>0</u>	<u>6.344</u>
	<u>609.428</u>	<u>6.606</u>
5. Finansielle omkostninger		
Renteudgifter til tilknyttede virksomheder	0	44
Renter bank	1.303.051	740
Valutakursgevinster og -tab, netto	34.881	137
Andre finansielle omkostninger	83.611	60
Indeksring indefrosne feriepenge	<u>63.777</u>	<u>50</u>
	<u>1.485.320</u>	<u>1.031</u>

Noter

	2023	2022
	kr.	t.kr.
6. Skat af årets resultat		
Aktuel skat	2.750.164	0
Regulering udskudt skat tidligere år	(122.749)	(1.611)
Ændring i udskudt skat	(110.089)	1.188
	2.517.326	(423)

	Goodwill	Software	Kunde-
	kr.	kr.	kartotek
	kr.	kr.	kr.
7. Immaterielle anlægsaktiver			
Kostpris 01.01.2023	2.648.000	1.443.697	6.080.118
Tilgang	0	0	0
Afgang	0	0	0
Kostpris 31.12.2023	2.648.000	1.443.697	6.080.118
Af- og nedskrivninger 01.01.2023	1.588.800	1.415.364	2.587.539
Årets afskrivninger	264.800	20.333	607.061
Tilbageførsel ved afgang	0	0	0
Af- og nedskrivninger 31.12.2023	1.853.600	1.435.697	3.194.600
Regnskabsmæssig værdi 31.12.2023	794.400	8.000	2.885.518

Noter

	Indretning af lejede lokaler kr.	Produktions- anlæg og maskiner kr.	Andre anlæg mv. kr.	Anlæg under udførelse kr.
8. Materielle anlægsaktiver				
Kostpris 01.01.2023	0	29.278.325	9.600.900	2.164.740
Tilgang	334.965	2.675.666	740.235	720.605
Afgang	0	(1.555.653)	(1.069.177)	(2.164.740)
Kostpris 31.12.2023	334.965	30.398.338	9.271.958	720.605
Af- og nedskrivninger 01.01.2023	0	19.814.628	6.175.390	0
Årets afskrivninger	12.124	2.606.931	1.043.077	0
Tilbageførsel ved afgang	0	(1.555.652)	(1.069.177)	0
Af- og nedskrivninger 31.12.2023	12.124	20.865.907	6.149.290	0
Regnskabsmæssig værdi 31.12.2023	322.842	9.532.431	3.122.668	720.605
			Deposita kr.	Kapitalandele i datter- virksomheder kr.
9. Finansielle anlægsaktiver				
Kostpris 01.01.2023			408.750	3.467.925
Tilgang			26.250	0
Afgang			0	541.188
Kostpris 31.12.2023			435.000	2.926.737
Regnskabsmæssig værdi 31.12.2023			435.000	2.926.737

Noter

9. Finansielle anlægsaktiver (fortsat)

Kapitalandele i tilknyttede selskaber omfatter:

	<u>Hjemsted</u>	<u>Valuta</u>	<u>Aktie- kapital (’000)</u>
Tinby Sp. z o.o.	Polen	PLN	50
Tinby Denmark A/S	Danmark	DKK	500
Tinby Co., Ltd.	Kina	USD	210
Tinby Inc.	USA	USD	100

Modervirksomheden har valgt at undlade at anføre oplysninger om dattervirksomheder efter årsregnskabslovens §97a stk. 1 og 2 med henvisning til bestemmelsen i årsregnskabslovens §97a stk. 4.

10. Transaktioner med nærtstående parter

Virksomheden oplyser kun om transaktioner med nærtstående parter, der ikke er gennemført på normale markedsvilkår, jf. lovens 98c stk. 7.

	<u>2023 kr.</u>	<u>2022 t.kr.</u>
11. Varebeholdninger		
Råvarer og hjælpematerialer	4.422.560	7.760
Halvfabrikata	3.568.405	6.007
Fremstillede varer og handelsvarer	561.094	913
	<u>8.552.059</u>	<u>14.680</u>

12. Aktiekapital

Aktiekapitalen består af aktier a 1.000 kr. eller multipla heraf. Aktierne er fuldt indbetalt. Aktierne er ikke opdelt i klasser, og der er ikke knyttet særlige rettigheder til aktierne.

	<u>Nom. kr.</u>
Stiftelse af selskab 2006	10.000.000
Aktiekapital 31.12.2023	<u>10.000.000</u>

Noter

	<u>2023</u> <u>kr.</u>	<u>2022</u> <u>t.kr.</u>
13. Udskudte skatteforpligtelser		
Udskudt skat primo	1.414.359	226
Årets regulering af udskudt	(110.089)	1.188
	<u>1.304.270</u>	<u>1.414</u>

14. Langfristede gældsforpligtelser

Beløb i DKK	<u>Indenfor</u> <u>1 år</u>	<u>Mellem</u> <u>1 og 5 år</u>	<u>Efter</u> <u>5 år</u>	<u>I alt</u>
Anden gæld	0	223.989	895.955	1.119.944
Regnskabsmæssig værdi 31.12.2023	<u>0</u>	<u>223.989</u>	<u>895.955</u>	<u>1.119.944</u>
Anden gæld	0	454.764	1.366.000	1.820.764
Regnskabsmæssig værdi 31.12.2022	<u>0</u>	<u>454.764</u>	<u>1.366.000</u>	<u>1.820.764</u>

	<u>2023</u> <u>t.kr.</u>	<u>2022</u> <u>t.kr.</u>
15. Leje- og leasingforpligtelser		
For 2024 – 2025 er der indgået operationelle leasingaftaler vedrørende biler. Leasingkontrakterne har faste leasingydelser.		
Samlet leasingforpligtelse biler	<u>268</u>	<u>530</u>

16. Kautions- og eventualforpligtelser

SP Group koncernen har etableret en fælles cash pool ordning i pengeinstitut, og selskabet har som følge heraf afgivet solidarisk kautionshæftelse over for pengeinstituttet.

Selskabet er sambeskattet med øvrige danske koncernvirksomheder. Som koncernvirksomhed hæfter selskabet ubegrænset og solidarisk med øvrige koncernvirksomheder for danske selskabsskatter og kildeskatter på udbytte, renter og royalties inden for sambeskatningskredsen. De sambeskattede virksomheders samlede kendte nettoforpligtelse over for SKAT fremgår af administrationsselskabets årsregnskab, SP Group A/S, CVR. nr. 15 70 13 15. Eventuelle senere korrektioner af sambeskatningsindkomst og kildeskat m.v. vil kunne medføre, at selskabets hæftelse udgør et større beløb.

Noter

17. Koncernforhold

Tinby A/S indgår i koncernregnskabet for SP Group A/S (CVR 15 70 13 15), Snavevej 6-10, 5471 Søndersø.

	<u>2023</u> <u>kr.</u>	<u>2022</u> <u>t.kr.</u>
18. Resultatdisponering		
Forslag til resultatdisponering		
Overført til næste år	3.934.687	4.907
Foreslået udbytte	<u>5.000.000</u>	<u>0</u>
	<u>8.934.687</u>	<u>4.907</u>

19. Begivenheder efter regnskabets afslutning

Der er ikke fra balancedagen og frem til offentliggørelsen af denne årsrapport indtruffet væsentlige begivenheder, der ikke allerede er indarbejdet i denne årsrapport, og som ændrer væsentligt ved vurderingen af selskabets finansielle stilling.