

UNIFOOD HOLDING APS
KANALHOLMEN 4, 2650 HVIDOVRE
ÅRSRAPPORT
1. JULI 2016 - 30. JUNI 2017

Årsrapporten er fremlagt og godkendt på
selskabets ordinære generalforsamling,
den 29. november 2017

Ahmet Karacan

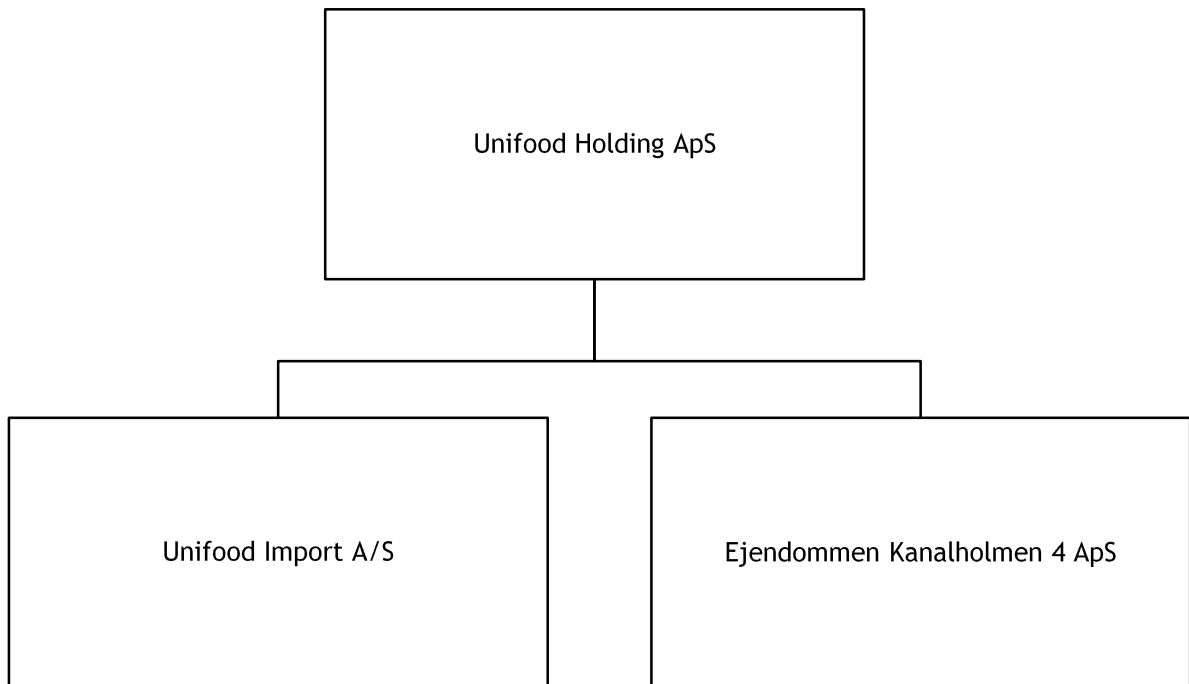
INDHOLDSFORTEGNELSE

	Side
Selskabsoplysninger	
Selskabsoplysninger.....	3
Koncernoversigt.....	4
Erklæringer	
Ledelsespåtegning.....	5
Den uafhængige revisors revisionspåtegning.....	6-7
Ledelsesberetning	
Hoved- og nøgletal for koncernen.....	8
Ledelsesberetning.....	9
Koncern- og årsregnskab 1. juli 2016 - 30. juni 2017	
Resultatopgørelse.....	10
Balance.....	11-12
Egenkapitalopgørelse.....	13-14
Pengestrømsopgørelse.....	15
Noter.....	16-19
Anvendt regnskabspraksis.....	20-24

SELSKABSOPLYSNINGER

Selskabet	Unifood Holding ApS Kanalholmen 4 2650 Hvidovre
	CVR-nr.: 29 44 61 48 Stiftet: 28. februar 2006 Hjemsted: København Regnskabsår: 1. juli 2016 - 30. juni 2017
Bestyrelse	Abdullah Karacan Ahmet Karacan Hikmet Karacan Mustafa Karacan
Direktion	Abdullah Karacan
Revision	BDO Statsautoriseret revisionsaktieselskab Havneholmen 29 1561 København V
Pengeinstitut	Danske Bank Hovedvej 109 2600 Glostrup

KONCERNOVERSIGT



LEDELSESPÅTEGNING

Bestyrelsen og direktionen har dags dato behandlet og godkendt årsrapporten for regnskabsåret 1. juli 2016 - 30. juni 2017 for Unifood Holding ApS.

Årsrapporten aflægges i overensstemmelse med årsregnskabsloven.

Det er vores opfattelse, at koncernregnskabet og årsregnskabet giver et retvisende billede af koncernens og selskabets aktiver, passiver og finansielle stilling pr. 30. juni 2017 samt af resultatet af koncernens og selskabets aktiviteter og pengestrømme for regnskabsåret 1. juli 2016 - 30. juni 2017.

Ledelsesberetningen indeholder efter vores opfattelse en retvisende redegørelse for de forhold, beretningen omhandler.

Årsrapporten indstilles til generalforsamlingens godkendelse.

Hvidovre, den 29. november 2017

Direktion:

Abdullah Karacan

Bestyrelse:

Abdullah Karacan

Ahmet Karacan

Hikmet Karacan

Mustafa Karacan

DEN UAFHÆNGIGE REVISORS REVISIONSPÅTEGNING

Til kapitalejerne i Unifood Holding ApS

Konklusion

Vi har revideret koncernregnskabet og årsregnskabet for Unifood Holding ApS for regnskabsåret 1. juli 2016 - 30. juni 2017, der omfatter resultatopgørelse, balance, egenkapitalopgørelse, pengestrømsopgørelse, noter og anvendt regnskabspraksis for såvel koncernen som selskabet. Koncernregnskabet og årsregnskabet udarbejdes efter årsregnskabsloven.

Det er vores opfattelse, at koncernregnskabet og årsregnskabet giver et retvisende billede af koncernens og selskabets aktiver, passiver og finansielle stilling pr. 30. juni 2017 samt af resultatet af koncernens og selskabets aktiviteter og pengestrømme for regnskabsåret 1. juli 2016 - 30. juni 2017 i overensstemmelse med årsregnskabsloven.

Grundlag for konklusion

Vi har udført vores revision i overensstemmelse med internationale standarder om revision og de yderligere krav, der er gældende i Danmark. Vores ansvar ifølge disse standarder og krav er nærmere beskrevet i revisionspåtegningens afsnit "Revisors ansvar for revisionen af koncernregnskabet og årsregnskabet". Vi er uafhængige af koncernen i overensstemmelse med internationale etiske regler for revisorer (IESBA's Etiske regler) og de yderligere krav, der er gældende i Danmark, ligesom vi har opfyldt vores øvrige etiske forpligtelser i henhold til disse regler og krav. Det er vores opfattelse, at det opnåede revisionsbevis er tilstrækkeligt og egnet som grundlag for vores konklusion.

Ledelsens ansvar for koncernregnskabet og årsregnskabet

Ledelsen har ansvaret for udarbejdelsen af et koncernregnskab og et årsregnskab, der giver et retvisende billede i overensstemmelse med årsregnskabsloven. Ledelsen har endvidere ansvaret for den interne kontrol, som ledelsen anser nødvendig for at udarbejde et koncernregnskab og et årsregnskab uden væsentlig fejlinformation, uanset om denne skyldes besvigelser eller fejl.

Ved udarbejdelsen af koncernregnskabet og årsregnskabet er ledelsen ansvarlig for at vurdere koncernens og selskabets evne til at fortsætte driften; at oplyse om forhold vedrørende fortsat drift, hvor dette er relevant; samt at udarbejde koncernregnskabet og årsregnskabet på grundlag af regnskabsprincippet om fortsat drift, medmindre ledelsen enten har til hensigt at likvidere koncernen eller selskabet, indstille driften eller ikke har andet realistisk alternativ end at gøre dette.

Revisors ansvar for revisionen af koncernregnskabet og årsregnskabet

Vores mål er at opnå høj grad af sikkerhed for, om koncernregnskabet og årsregnskabet som helhed er uden væsentlig fejlinformation, uanset om denne skyldes besvigelser eller fejl, og at afgive en revisionspåtegning med en konklusion. Høj grad af sikkerhed er et højt niveau af sikkerhed, men er ikke en garanti for, at en revision, der udføres i overensstemmelse med internationale standarder om revision og de yderligere krav, der er gældende i Danmark, altid vil afdække væsentlig fejlinformation, når sådan findes. Fejlinformationer kan opstå som følge af besvigelser eller fejl og kan betragtes som væsentlige, hvis det med rimelighed kan forventes, at de enkeltvis eller samlet har indflydelse på de økonomiske beslutninger, som regnskabsbrugerne træffer på grundlag af koncernregnskabet og årsregnskabet.

Som led i en revision, der udføres i overensstemmelse med internationale standarder om revision og de yderligere krav, der er gældende i Danmark, foretager vi faglige vurderinger og opretholder professionel skepsis under revisionen. Herudover:

- Identificerer og vurderer vi risikoen for væsentlig fejlinformation i koncernregnskabet og årsregnskabet, uanset om denne skyldes besvigelser eller fejl, udformer og udfører revisionshandlinger som reaktion på disse risici samt opnår revisionsbevis, der er tilstrækkeligt og egnet til at danne grundlag for vores konklusion. Risikoen for ikke at opdage væsentlig fejlinformation forårsaget af besvigelser er højere end ved væsentlig fejlinformation forårsaget af fejl, idet besvigelser kan omfatte sammensværgelser, dokumentfalsk, bevidste udeladelser, vildledning eller tilsidesættelse af intern kontrol.
- Opnår vi forståelse af den interne kontrol med relevans for revisionen for at kunne udforme revisionshandlinger, der er passende efter omstændighederne, men ikke for at kunne udtrykke en konklusion om effektiviteten af koncernens og selskabets interne kontrol.

DEN UAFHÆNGIGE REVISORS REVISIONSPÅTEGNING

- Tager vi stilling til, om den regnskabspraksis, som er anvendt af ledelsen, er passende, samt om de regnskabsmæssige skøn og tilknyttede oplysninger, som ledelsen har udarbejdet, er rimelige.
- Konkluderer vi, om ledelsens udarbejdelse af koncernregnskabet og årsregnskabet på grundlag af regnskabsprincippet om fortsat drift er passende, samt om der på grundlag af det opnåede revisionsbevis er væsentlig usikkerhed forbundet med begivenheder eller forhold, der kan skabe betydelig tvivl om koncernens og selskabets evne til at fortsætte driften. Hvis vi konkluderer, at der er en væsentlig usikkerhed, skal vi i vores revisionspåtegning gøre opmærksom på oplysninger herom i koncernregnskabet og årsregnskabet eller, hvis sådanne oplysninger ikke er tilstrækkelige, modificere vores konklusion. Vores konklusioner er baseret på det revisionsbevis, der er opnået frem til datoen for vores revisionspåtegning. Fremtidige begivenheder eller forhold kan dog medføre, at koncernen og selskabet ikke længere kan fortsætte driften.
- Tager vi stilling til den samlede præsentation, struktur og indhold af koncernregnskabet og årsregnskabet, herunder noteoplysningerne, samt om koncernregnskabet og årsregnskabet afspejler de underliggende transaktioner og begivenheder på en sådan måde, at der gives et retvisende billede heraf.
- Opnår vi tilstrækkeligt og egnet revisionsbevis for de finansielle oplysninger for virksomhederne eller forretningsaktiviteterne i koncernen til brug for at udtrykke en konklusion om koncernregnskabet. Vi er ansvarlige for at lede, føre tilsyn med og udføre koncernrevisionen. Vi er eneansvarlige for vores revisionskonklusion.

Vi kommunikerer med ledelsen om blandt andet det planlagte omfang og den tidsmæssige placering af revisionen samt betydelige revisionsmæssige observationer, herunder eventuelle betydelige mangler i intern kontrol, som vi identificerer under revisionen.

Udtalelse om ledelsesberetningen

Ledelsen er ansvarlig for ledelsesberetningen.

Vores konklusion om koncernregnskabet og årsregnskabet omfatter ikke ledelsesberetningen, og vi udtrykker ingen form for konklusion med sikkerhed om ledelsesberetningen.

I tilknytning til vores revision af koncernregnskabet og årsregnskabet er det vores ansvar at læse ledelsesberetningen og i den forbindelse overveje, om ledelsesberetningen er væsentligt inkonsistent med koncernregnskabet og årsregnskabet eller vores viden opnået ved revisionen eller på anden måde synes at indeholde væsentlig fejlinformation.

Vores ansvar er derudover at overveje, om ledelsesberetningen indeholder krævede oplysninger i henhold til årsregnskabsloven.

Baseret på det udførte arbejde er det vores opfattelse, at ledelsesberetningen er i overensstemmelse med koncernregnskabet og årsregnskabet og er udarbejdet i overensstemmelse med årsregnskabslovens krav. Vi har ikke fundet væsentlig fejlinformation i ledelsesberetningen.

København, den 29. november 2017

BDO Statsautoriseret revisionsaktieselskab
CVR-nr. 20 22 26 70

Ole C. K. Nielsen
Statsautoriseret revisor

HOVED- OG NØGLETAL FOR KONCERNEN

	2016/17 kr.	2015/16 kr.	2014/15 kr.	2013/14 kr.	2012/13 kr.
Resultatopgørelse					
Bruttoresultat.....	13.020	18.545	10.251	7.143	18.730
Driftsresultat.....	4.385	10.188	2.752	-1.043	6.262
Finansielle poster, netto.....	-756	-650	-1.011	-835	-634
Årets resultat før skat.....	3.629	9.539	1.741	-1.878	5.628
Årets resultat.....	2.758	7.354	1.219	-1.494	4.482
Årets resultat ekskl. minoritetsinteresser.....	2.449	6.619	1.097	-1.345	4.034
Balance					
Balancesum.....	76.934	81.834	73.230	73.405	76.667
Egenkapital.....	42.338	39.580	32.226	31.012	32.880
Egenkapital ekskl. minoritetsinteresser...	38.412	35.963	29.344	28.247	29.592
Pengestrømme					
Pengestrømme fra driftsaktivitet.....	3.156	10.157	3.849	1.856	-594
Pengestrømme fra investeringsaktivitet...	-575	-1.754	-95	-707	-1.299
Pengestrømme fra finansieringsaktivitet..	-726	-718	-594	-508	-1.459
Pengestrømme i alt.....	1.855	7.685	3.160	641	-3.352
Investeringer i materielle anlægsaktiver..	592	625	275	830	955
Nøgletal					
Afkast af investeret kapital.....	10,7	28,4	8,7	-3,3	19,1
Soliditetsgrad.....	49,9	43,9	40,1	38,5	38,6
Egenkapitalforrentning.....	6,7	20,5	3,9	Neg.	13,6
Egenkapitalforrentning (ekskl. minoritetsinteresser).....	6,6	20,3	3,8	Neg.	13,6

De i hoved- og nøgletalsoversigten anførte nøgletal er beregnet således:

Afkast af investeret kapital:	$\frac{\text{Resultat af primær drift} \times 100}{\text{Gennemsnitlig investeret kapital}}$
Investeret kapital:	Immaterielle anlægsaktiver (ekskl. goodwill) + materielle anlægsaktiver + varebeholdninger + tilgodehavender + øvrige driftsmæssige omsætningsaktiver - leverandørgæld - andre hensatte forpligtelser - øvrige lang- og kortfristede driftsmæssige forpligtelser
Soliditetsgrad:	$\frac{\text{Egenkapital ekskl. minoriteter} \times 100}{\text{Passiver i alt, ultimo}}$
Egenkapitalforrentning (ekskl. minoritetsinteresser):	$\frac{\text{Resultat efter skat ekskl. minoriteter} \times 100}{\text{Gennemsnitlig egenkapital ekskl. minoriteter}}$
Egenkapitalforrentning:	$\frac{\text{Resultat efter skat} \times 100}{\text{Gennemsnitlig egenkapital}}$

Nøgletallene følger i al væsentlighed Finansforeningens anbefalinger.

LEDELSESBERETNING

Væsentligste aktiviteter

Selskabets væsentligste aktiviteter er at eje kapitalandel i datterselskaber.

Koncernens væsentligste aktiviteter er at drive engroshandel med fødevarer.

Udviklingen i aktiviteter og økonomiske forhold

For datterselskaberne har der i indeværende år fortsat været fokus på optimering af den daglige drift.

Årets resultat sammenholdt med forventet udvikling

Koncernens resultat og økonomiske udvikling blev som forventet.

Betydningsfulde begivenheder, indtruffet efter regnskabsårets afslutning

Der er ikke efter regnskabsårets afslutning indtruffet begivenheder af væsentlig betydning for koncernens og selskabets finansielle stilling.

Særlige risici

Valutarisici:

Aktiviteter i udlandet medfører, at resultat, pengestrømme og egenkapital påvirkes af kurs- og renteutviklingen for en række valutaer.

Forventninger til fremtiden

Der er inden for koncernens produkter en positiv udvikling, som forventes at fortsætte i det kommende regnskabsår. I lighed med tidligere år er de usikre faktorer især knyttet til valutakursudviklingen og priserne på koncernens råvarer.

Der forventes på baggrund heraf et resultat for det kommende regnskabsår i samme størrelsesorden som indeværende regnskabsår.

RESULTATOPGØRELSE 1. JULI - 30. JUNI

	Note	Koncernen		Moderselskabet	
		2016/17 kr.	2015/16 kr.	2016/17 kr.	2015/16 kr.
BRUTTOFORTJENESTE.....		13.019.664	18.545.494	-55.290	-53.350
Personaleudgifter.....	1	-6.742.526	-6.288.489	0	0
Af- og nedskrivninger.....		-1.764.970	-1.977.014	0	0
Andre driftsudgifter.....		-127.237	-87.965	0	0
DRIFTSRESULTAT.....		4.384.931	10.192.026	-55.290	-53.350
Indtægter af kapitalandele.....		0	0	2.784.255	6.608.093
Renteindtægter.....	2	0	0	85.071	532.031
Renteomkostninger.....	3	-756.199	-653.331	-458.367	-462.846
RESULTAT FØR SKAT.....		3.628.732	9.538.695	2.355.669	6.623.928
Skat af ordinært resultat.....	4	-870.171	-2.185.155	93.531	-4.620
ÅRETS RESULTAT.....	5	2.758.561	7.353.540	2.449.200	6.619.308

BALANCE 30. JUNI

AKTIVER	Note	Koncernen		Moderselskabet	
		2017 kr.	2016 kr.	2017 kr.	2016 kr.
Grunde og bygninger.....		16.120.706	17.201.837	0	0
Tekniske anlæg og maskiner.....		109.394	131.388	0	0
Andre anlæg, driftmidler og inventar.....		1.459.831	1.395.276	0	0
Andre grupper.....		844.886	997.678	0	0
Materielle anlægsaktiver.....	6	18.534.817	19.726.179	0	0
Kapitalandele i tilknyttede virksomheder.....		0	0	35.335.204	32.550.949
Andre værdipapirer.....		49.000	49.000	0	0
Indskud KGT.....		313.320	311.450	0	0
Finansielle anlægsaktiver.....	7	362.320	360.450	35.335.204	32.550.949
ANLÆGSAKTIVER.....		18.897.137	20.086.629	35.335.204	32.550.949
Varelager.....		24.934.537	31.554.252	0	0
Varebeholdninger.....		24.934.537	31.554.252	0	0
Tilgodehavende fra salg.....		14.190.236	12.921.344	0	0
Tilgodehavende hos tilknyttede virksomheder.....		0	0	4.941.257	13.916.196
Andre tilgodehavender.....		17.535	117.288	0	0
Periodeafgrænsningsposter.....	8	279.589	394.177	0	0
Tilgodehavender.....		14.487.360	13.432.809	4.941.257	13.916.196
Likvider.....		18.615.443	16.760.640	9.531.308	573.326
OMSÆTNINGSAKTIVER.....		58.037.340	61.747.701	14.472.565	14.489.522
AKTIVER.....		76.934.477	81.834.330	49.807.769	47.040.471

BALANCE 30. JUNI

PASSIVER	Note	Koncernen		Moderselskabet	
		2017 kr.	2016 kr.	2017 kr.	2016 kr.
Selskabskapital.....		125.000	125.000	125.000	125.000
Reserve for netto opsk. efter indre værdis metode.....		0	0	26.316.861	23.532.606
Overført overskud.....		38.287.097	35.837.906	11.970.236	12.305.291
Minoritetsinteresser.....		3.926.140	3.616.769	0	0
EGENKAPITAL.....		42.338.237	39.579.675	38.412.097	35.962.897
Hensættelse til udskudt skat.....	9	1.361.903	1.491.095	0	0
HENSATTE FORPLIGTELSER.....		1.361.903	1.491.095	0	0
Prioritetsgæld.....		3.399.465	3.972.011	0	0
Kreditinstitutter i øvrigt.....		0	157.148	0	0
Langfristede gældsforpligtelser...	10	3.399.465	4.129.159	0	0
Kortfristet del af langfristet gæld. Leverandører af varer og tjenesteydelser.....	10	773.763	769.679	0	0
Gæld til tilknyttede selskaber.....		13.824.336	20.868.205	0	0
Gæld til associerede selskaber.....		2.120.613	1.560.554	0	0
Gæld til associerede selskaber.....		8.246.142	8.788.217	10.366.755	10.348.771
Selskabsskat.....		1.038.241	738.134	1.002.917	702.803
Anden gæld.....		3.831.777	3.909.612	26.000	26.000
Kortfristede gældsforpligtelser ...	10	29.834.872	36.634.401	11.395.672	11.077.574
GÆLDSFORPLIGTELSER.....		33.234.337	40.763.560	11.395.672	11.077.574
PASSIVER.....		76.934.477	81.834.330	49.807.769	47.040.471
Eventualposter mv.	11				
Pantsætninger og sikkerhedsstillelser	12				
Nærtstående parter	13				

EGENKAPITALOPGØRELSE

	Koncernen			
	Selskabskapita l	Overført overskud	Minoritetsint resser	I alt
Egenkapital 1. juli 2016.....	125.000	35.837.897	3.616.779	39.579.676
Forslag til årets resultatdisponering.....		2.449.200	309.361	2.758.561
Egenkapital 30. juni 2017.....	125.000	38.287.097	3.926.140	42.338.237

EGENKAPITALOPGØRELSE

	Moderselskabet			
	Selskabskapit:	Reserve for netto opsk. efter indre værdi- metode	Overført overskud	I alt
	I			
Egenkapital 1. juli 2016.....	125.000	23.532.606	12.305.291	35.962.897
Forslag til årets resultatdisponering.....		2.784.255	-335.055	2.449.200
Egenkapital 30. juni 2017.....	125.000	26.316.861	11.970.236	38.412.097

PENGESTRØMSOPGØRELSE 1. JULI - 30. JUNI

	<u>Koncernen</u>		<u>Moderselskabet</u>	
	2016/17 kr.	2015/16 kr.	2016/17 kr.	2015/16 kr.
Årets resultat.....	2.758.561	7.353.540	2.449.200	6.619.308
Årets afskrivninger tilbageført.....	1.764.970	1.977.014	0	0
Resultat af tilknyttede selskaber.....	0	0	-2.784.255	-6.608.093
Skat af årets resultat tilbageført.....	870.171	2.185.155	-93.531	4.620
Betalt selskabsskat.....	-351.000	0	-351.000	0
Ændring i varebeholdninger.....	6.619.715	-2.085.796	0	0
Ændring i tilgodehavender.....	-2.758.080	-898.468	9.719.584	-573.961
Ændring i kortfristet gæld (ekskl. bank og skat).....	-5.748.447	1.625.525	17.984	557.276
PENGESTRØMME FRA DRIFTSAKTIVITET.....	3.155.890	10.156.970	8.957.982	-850
Køb af materielle anlægsaktiver.....	-589.608	-1.642.660	0	0
Salg af materielle anlægsaktiver.....	16.000	13.000	0	0
Køb af finansielle anlægsaktiver.....	-1.870	-124.595	0	0
PENGESTRØMME FRA INVESTERINGSAKTIVITET.....	-575.478	-1.754.255	0	0
Afdrag på lån.....	-725.609	-717.838	0	0
PENGESTRØMME FRA FINANSIERINGSAKTIVITET.....	-725.609	-717.838	0	0
ÆNDRING I LIKVIDER.....	1.854.803	7.684.877	8.957.982	-850
Likvider 1. juli.....	16.760.640	9.075.763	573.326	574.176
LIKVIDER 30. JUNI.....	18.615.443	16.760.640	9.531.308	573.326
Likvider 30. juni specificeres således:				
Likvider.....	18.615.443	16.760.640	9.531.308	573.326
LIKVIDER, INDESTÅENDE.....	18.615.443	16.760.640	9.531.308	573.326

NOTER

	Koncernen		Moderselskabet		Note
	2016/17 kr.	2015/16 kr.	2016/17 kr.	2015/16 kr.	
Personaleudgifter					1
Antal personer beskæftiget i gennemsnit:					
Koncernen: 26 (2015/16: 25)					
Moderselskabet: 1 (2015/16: 1)					
Løn og gager.....	6.419.765	5.959.715	0	0	
Pensioner.....	127.073	129.110	0	0	
Andre omkostninger til social sikring	195.688	199.664	0	0	
	6.742.526	6.288.489	0	0	
Renteindtægter					2
Renteindtægter fra tilknyttede virksomheder.....	0	0	85.071	532.031	
	0	0	85.071	532.031	
Renteomkostninger					3
Finansielle omkostninger i øvrigt....	756.199	653.331	458.367	462.846	
	756.199	653.331	458.367	462.846	
Skat af ordinært resultat					4
Beregnet skat af årets skattepligtige indkomst.....	999.363	2.353.802	-93.531	4.620	
Regulering af udskudt skat.....	-129.192	-168.647	0	0	
	870.171	2.185.155	-93.531	4.620	
Forslag til resultatdisponering					5
Henlæggelser til reserve for netto opsk. efter indre værdis metode....	0	0	2.784.255	6.608.093	
Overført resultat.....	2.449.200	7.353.540	-335.055	11.215	
Minoritetsinteressernes andel af tilknyttede virksomheders resultat..	309.361	0	0	0	
	2.758.561	7.353.540	2.449.200	6.619.308	

NOTER

Note

Materielle anlægsaktiver

6

	Koncernen	
	Grunde og bygninger	Tekniske anlæg og maskiner
Kostpris 1. juli 2016.....	27.028.283	4.860.221
Tilgang.....	0	59.607
Kostpris 30. juni 2017.....	27.028.283	4.919.828
Af- og nedskrivninger 1. juli 2016.....	9.826.446	4.728.833
Årets afskrivninger	1.081.131	81.601
Af- og nedskrivninger 30. juni 2017.....	10.907.577	4.810.434
Regnskabsmæssig værdi 30. juni 2017.....	16.120.706	109.394
	Koncernen	
	Andre anlæg, driftmidler og inventar	Andre grupper
Kostpris 1. juli 2016.....	3.040.208	1.677.518
Tilgang.....	463.665	66.336
Afgang.....	-135.999	0
Kostpris 30. juni 2017.....	3.367.874	1.743.854
Af- og nedskrivninger 1. juli 2016.....	1.644.932	679.840
Årets afskrivninger	263.111	219.128
Af- og nedskrivninger 30. juni 2017.....	1.908.043	898.968
Regnskabsmæssig værdi 30. juni 2017.....	1.459.831	844.886
Finansielle leasingaktiver.....	425.010	540.923

Finansielle anlægsaktiver

7

	Koncernen	
	Andre værdipapirer	Indskud KGT
Kostpris 1. juli 2016.....	49.000	311.450
Tilgang.....	0	1.870
Kostpris 30. juni 2017.....	49.000	313.320
Regnskabsmæssig værdi 30. juni 2017.....	49.000	313.320

NOTER

Note

	Moder- selskabet
	<u>Kapitalandele i tilknyttede virksomheder</u>
Kostpris 1. juli 2016.....	8.920.000
Kostpris 30. juni 2017.....	8.920.000
Opskrivninger 1. juli 2016.....	23.630.949
Årets opskrivninger	2.784.255
Opskrivninger 30. juni 2017.....	26.415.204
Regnskabsmæssig værdi 30. juni 2017.....	35.335.204
Kapitalandele i dattervirksomheder (kr.)	

Navn og hjemsted	Egenkapital	Årets resultat	Ejerandel
Unifood Import A/S, Hvidovre	22.122.505	2.630.215	90 %
Ejendommen Kanalholmen 4 ApS, Hvidovre.....	17.138.838	463.401	90 %

Periodeafgrænsningsposter

Periodeafgrænsningsposter indeholder forudbetalte omkostninger, primært forsikringer, der vedrører det efterfølgende regnskabsår.

8

Hensættelse til udskudt skat

Hensættelse til udskudt skat vedrører forskelle mellem regnskabsmæssige og skattemæssige værdier på værdipapirer, tilgodehavender, immaterielle anlægsaktiver og materielle anlægsaktiver, herunder indregnede finansielle leasingkontrakter.

9

	<u>Koncernen</u>		<u>Moderselskabet</u>	
	2016/17 kr.	2015/16 kr.	2016/17 kr.	2015/16 kr.
Udskudt skat vedrører:				
Anlægsaktiver.....	1.361.903	1.491.095	0	0
	1.361.903	1.491.095	0	0
Udskudt skat, 1. juli.....	1.491.095	1.572.433	0	0
Hensat i året.....	-129.192	-81.338	0	0
Udskudt skat 30. juni.....	1.361.903	1.491.095	0	0

NOTER
Note
Langfristede gældsforpligtelser

10

	Koncernen			
	1/7 2016 gæld i alt	30/6 2017 gæld i alt	Afdrag næste år	Restgæld efter 5 år
Prioritetsgæld.....	4.542.653	3.975.815	576.350	1.062.416
Kreditinstitutter i øvrigt.....	356.185	197.413	197.413	0
	4.898.838	4.173.228	773.763	1.062.416

Eventualposter mv.

11

Eventualforpligtelser

SKoncernen har indgået lejekontrakt, hvor der i uopsiglighedsperioden restere tkr. 1.520 i husleje.

Hæftelse i sambeskatningen

Koncernens danske selskaber hæfter solidarisk for skat af koncernens sambeskattede indkomst og for visse eventuelle kildeskatter som udbytteskat og royaltyskat samt for fællesregistrering af moms.

Skyldig skat af koncernens sambeskattede indkomst udgør 1.038 t.kr. pr. balancedagen.

Pantsætninger og sikkerhedsstillelser

12

Til sikkerhed for gæld til realkreditinstitutter 3.399 t.kr., er der givet pant i grunde og bygninger, hvis regnskabsmæssige værdi pr. 30. juni 2017 udgør 16.121 t.kr. Til sikkerhed for mellemværende med pengeinstitutter er der ejerpantebrev på 4.500 t.kr. i ejendommen.

Nærtstående parter

13

Selskabets nærtstående parter omfatter følgende:

Transaktioner med nærtstående parter

Selskabet har ikke haft transaktioner med nærtstående parter, der ikke er indgået på markedsmæssige vilkår. Jf. ÅRL § 98c, stk. 7 oplyses alene om transaktioner, som ikke er gennemført på normale markedsmæssige vilkår.

ANVENDT REGNSKABSPRAKSIS

Årsrapporten for Unifood Holding ApS for 2016/17 er aflagt i overensstemmelse med den danske årsregnskabslovs bestemmelser for virksomheder i regnskabsklasse C, mellemstor virksomhed.

Årsrapporten er udarbejdet efter samme regnskabspraksis som sidste år.

Koncernregnskab

Koncernregnskabet omfatter modervirksomheden Unifood Holding ApS samt tilknyttede virksomheder, hvori Unifood Holding ApS direkte eller indirekte besidder mere end 50 % af stemmerettighederne eller på anden måde har bestemmende indflydelse. Virksomheder, hvori koncernen besidder mellem 20 % og 50 % af stemmerettighederne og udøver betydelig, men ikke bestemmende indflydelse, betragtes som associerede virksomheder, jf. koncernoversigten.

Koncernregnskabet er udarbejdet som et sammendrag af modervirksomhedens og tilknyttede virksomheders årsregnskaber ved sammenlægning af ensartede regnskabsposter. Ved konsolideringen foretages fuld eliminering af koncerninterne indtægter og omkostninger, aktiebesiddelser, interne mellemværender og udbytter samt realiserede og urealiserede fortjenester og tab ved transaktioner mellem de konsoliderede virksomheder.

Nyerhvervede eller nystiftede virksomheder indregnes i koncernregnskabet fra anskaffelsestidspunktet. Solgte eller afviklede virksomheder indregnes i den konsoliderede resultatopgørelse frem til afståelsestidspunktet. Sammenligningstal korrigeres ikke for nyhvervede, solgte eller afviklede virksomheder.

Erhvervede virksomheder indregnes i koncernregnskabet efter overtagelsesmetoden, med omvurdering af alle identificerede aktiver og forpligtelser til dagsværdi på overtagelsesdagen. Dagsværdien er opgjort på baggrund af handler på et aktivt marked, alternativt beregnet ved anvendelse af almindeligt accepterede værdiansættelsesmodeller. Ved beregning af dagsværdi på investeringsejendomme er anvendt en discounted cash flow model på baggrund af tilbagediskontering af den fremtidige indtjening. Driftsmidler er opført til dagsværdi på baggrund af indhentede valuarvurderinger, som bygger på en samlet vurdering af maskinparken.

Kapitalandele i tilknyttede virksomheder udlignes med den forholdsmæssige andel af de tilknyttede virksomhedernes dagsværdi af nettoaktiver og forpligtelser på anskaffelsestidspunktet.

Positive forskelsbeløb mellem anskaffelsesværdi og dagsværdi af overtagne identificerede aktiver og forpligtelser, indregnes under immaterielle anlægsaktiver som goodwill og afskrives systematisk over resultatopgørelsen efter en individuel vurdering af den økonomiske levetid. Negative forskelsbeløb indregnes i resultatopgørelsen ved anskaffelsen. Forskelsbeløbet fra erhvervede virksomheder udgør x.xxx tkr.

Kapitalandele i associerede virksomheder måles i balancen til den forholdsmæssige andel af virksomhedernes værdi opgjort efter moderselskabets regnskabspraksis og med forholdsmæssig eliminering af urealiserede koncerninterne avancer og tab. I resultatopgørelsen indregnes den forholdsmæssige andel af de associerede virksomheders resultat efter eliminering af forholdsmæssig andel af intern avance og tab.

Minoritetsinteresser

I koncernregnskabet indregnes tilknyttede virksomheders regnskabsposter 100 %. Minoritetsinteressernes forholdsmæssige andel af tilknyttede virksomheders resultat og egenkapital præsenteres særskilt i henholdsvis resultatdisponering og i særskilte hovedposter inden for egenkapitalen.

ANVENDT REGNSKABSPRAKSIS

RESULTATOPGØRELSEN

Nettoomsætning

Nettoomsætning ved salg af handelsvarer og færdigvarer indregnes i resultatopgørelsen, såfremt levering og risikoovergang til køber har fundet sted inden årets udgang og såfremt indtægten kan opgøres pålideligt og forventes modtaget. Nettoomsætning indregnes ekskl. moms og afgifter og med fradrag af rabatter i forbindelse med salget.

Andre driftsomkostninger

Andre driftsomkostninger indeholder regnskabsposter af sekundær karakter i forhold til koncernens og selskabets aktiviteter, herunder tab ved salg af immaterielle og materielle anlægsaktiver.

Vareforbrug

Vareforbrug omfatter omkostninger, der afholdes for at opnå årets nettoomsætning. Herunder indgår direkte og indirekte omkostninger til råvarer og hjælpematerialer.

Andre eksterne omkostninger

Andre eksterne omkostninger omfatter omkostninger til salg, reklame, administration, lokaler, tab på debitorer, operationelle leasingomkostninger mv.

Personaleomkostninger

Personaleomkostninger omfatter løn og gager, inklusive feriepenge og pensioner samt andre omkostninger til social sikring mv. til koncernens og selskabets medarbejdere. I personaleomkostninger er fratrukket modtagne godtgørelser fra offentlige myndigheder.

Indtægter af kapitalandele i tilknyttede virksomheder

I moderselskabets resultatopgørelse indregnes den forholdsmæssige andel af de enkelte tilknyttede virksomheders resultat efter fuld eliminering af intern avance/tab og fradrag af afskrivning på goodwill.

Finansielle indtægter og omkostninger

Finansielle indtægter og omkostninger indeholder renteindtægter og -omkostninger, realiserede og urealiserede kursgevinster og -tab vedrørende værdipapirer, gæld og transaktioner i fremmed valuta, amortisering af finansielle aktiver og forpligtelser samt tillæg og godtgørelse under acontoskatteordningen mv. Finansielle indtægter og omkostninger indregnes med de beløb, der vedrører regnskabsåret.

Skat

Årets skat, som består af årets aktuelle skat og forskydning i udskudt skat, indregnes i resultatopgørelsen med den del, der kan henføres til årets resultat, og direkte på egenkapitalen med den del, der kan henføres til posteringer direkte på egenkapitalen.

BALANCEN

Materielle anlægsaktiver

Grunde og bygninger, produktionsanlæg og maskiner samt andre anlæg, driftsmateriel og inventar måles til kostpris med fradrag af akkumulerede af- og nedskrivninger. Der afskrives ikke på grunde.

Afskrivningsgrundlaget er kostpris med fradrag af den skønnede restværdi efter afsluttet brugstid.

Kostprisen omfatter anskaffelsesprisen samt omkostninger direkte tilknyttet anskaffelsen indtil det tidspunkt, hvor aktivet er klar til at blive taget i brug. For egenfremstillede aktiver omfatter kostprisen omkostninger til materialer, komponenter, underleverandører, direkte lønforbrug samt indirekte produktionsomkostninger.

ANVENDT REGNSKABSPRAKSIS

Der foretages lineære afskrivninger baseret på følgende vurdering af aktivernes forventede brugstider og restværdi:

	Brugstid	Restværdi
Bygninger.....	25 år	0 %
Produktionsanlæg og maskiner.....	7 år	0 %
Andre anlæg, driftsmateriel og inventar.....	3 - 8 år	0 - 30 %
Stader.....	5 år	0 %

Fortjeneste eller tab ved salg af materielle anlægsaktiver opgøres som forskellen mellem salgspris med fradrag af salgsomkostninger og den regnskabsmæssige værdi på salgstidspunktet. Fortjeneste eller tab indregnes i resultatopgørelsen under andre driftsindtægter eller andre driftsomkostninger.

Finansielle anlægsaktiver

Kapitalandele i tilknyttede virksomheder måles i moderselskabets balance efter den indre værdis metode.

Kapitalandele i tilknyttede virksomheder måles i balancen til den forholdsmæssige andel af virksomhedernes regnskabsmæssige indre værdi opgjort efter moderselskabets regnskabspraksis med fradrag eller tillæg af urealiserede koncerninterne avancer og tab og med tillæg eller fradrag af resterende værdi af positiv eller negativ goodwill.

Ved køb af virksomheder anvendes overtagelsesmetoden med omvurdering af alle identificerede aktiver og forpligtelser til dagsværdi på overtagelsesdagen. Dagsværdien er opgjort på baggrund af handler på et aktivt marked, alternativt beregnet ved anvendelse af almindeligt accepterede værdiansættelsesmodeller. Ved beregning af dagsværdi på investeringsejendomme er gjort anvendelse af en discounted cash flow model på baggrund af tilbagediskontering af den fremtidige indtjening. Driftsmidler er opført til dagsværdi på baggrund af indhentede valuarvurderinger, som bygger på en samlet vurdering af maskinparken.

Koncerngoodwill afskrives over den vurderede økonomiske levetid, der fastlægges på baggrund af ledelsens erfaringer inden for de enkelte forretningsområder. Koncerngoodwill afskrives lineært over afskrivningsperioden, der udgør 5 år. Afskrivningsperioden er foretaget ud fra en vurdering af den erhvervede virksomheds markedsposition og indtjeningsprofil samt branchemæssige forhold.

Nettoopskrivning af kapitalandele i tilknyttede virksomheder overføres under egenkapitalen til reserve for nettoopskrivning efter den indre værdis metode i det omfang, den regnskabsmæssige værdi overstiger anskaffelsværdien.

Tilknyttede virksomheder med negativ regnskabsmæssig indre værdi måles til 0 kr. og et eventuelt tilgodehavende hos disse virksomheder nedskrives i det omfang det vurderes som uerholdeligt. Såfremt den regnskabsmæssige negative indre værdi overstiger tilgodehavender, indregnes det resterende beløb under hensatte forpligtelser i det omfang, selskabet har en retlig eller faktisk forpligtelse til at dække tilknyttede virksomheders underbalance.

Værdiforringelse af anlægsaktiver

Den regnskabsmæssige værdi af materielle anlægsaktiver samt finansielle anlægsaktiver, der ikke måles til dagsværdi, vurderes årligt for indikationer på værdiforringelse ud over det, som udtrykkes ved afskrivning.

Foreligger der indikationer på værdiforringelse, foretages nedskrivningstest af hvert enkelt aktiv henholdsvis gruppe af aktiver. Der foretages nedskrivning til genindvindingsværdien, hvis denne er lavere end den regnskabsmæssige værdi.

Genindvindingsværdi er den højeste værdi af nettosalgspris og kapitalværdi. Kapitalværdien opgøres som nutidsværdien af de forventede nettopengestrømme fra anvendelsen af aktivet eller aktivgruppen og forventede nettopengestrømme ved salg af aktivet eller aktivgruppen efter endt brugstid.

ANVENDT REGNSKABSPRAKSIS

Varebeholdninger

Varebeholdninger måles til kostpris efter FIFO-princippet. I tilfælde, hvor nettorealiseringsværdien er lavere end kostprisen, nedskrives til denne lavere værdi.

Kostpris for handelsvarer samt råvarer og hjælpematerialer opgøres som anskaffelsespris med tillæg af hjemtagelsesomkostninger.

Kostpris for fremstillede færdigvarer samt varer under fremstilling omfatter kostpris for råvarer, hjælpematerialer, direkte løn og indirekte produktionsomkostninger. Indirekte produktionsomkostninger indeholder indirekte materialer og løn samt vedligeholdelse af og afskrivning på de i produktionsprocessen benyttede maskiner, fabriksbygninger og udstyr, omkostninger til fabriksadministration og ledelse samt aktiverede udviklingsomkostninger vedrørende produkterne.

Nettorealiseringsværdien for varebeholdninger opgøres som salgspris med fradrag af færdiggørelsesomkostninger og omkostninger, der afholdes for at effektuere salget. Værdien fastsættes under hensyntagen til varebeholdningernes omsættelighed, ukurans og forventet udvikling i salgspris.

Tilgodehavender

Tilgodehavender måles til amortiseret kostpris, hvilket sædvanligvis svarer til nominel værdi. Værdien reduceres med nedskrivning til imødegåelse af forventede tab.

Periodeafgrænsningsposter, aktiver

Periodeafgrænsningsposter indregnet under aktiver omfatter afholdte omkostninger vedrørende efterfølgende regnskabsår.

Skyldig skat og udskudt skat

Aktuelle skatteforpligtelser og tilgodehavende aktuel skat indregnes i balancen som beregnet skat af årets skattepligtige indkomst reguleret for skat af tidligere års skattepligtige indkomster samt for betalte acontoskatter.

Selskabet er sambeskattet med koncernforbundne danske selskaber. Den aktuelle selskabsskat fordeles mellem de sambeskattede selskaber i forhold til disses skattepligtige indkomster og med fuld fordeling med refusion vedrørende skattemæssige underskud. De sambeskattede selskaber indgår i acontoskatteordningen. Skyldig og tilgodehavende sambeskatningsbidrag indregnes i balancen under henholdsvis omsætningsaktiver og gæld.

Udskudt skat måles af midlertidige forskelle mellem regnskabsmæssig og skattemæssig værdi af aktiver og forpligtelser.

Udskudte skatteaktiver, herunder skatteværdien af fremførselsberettiget skattemæssigt underskud, måles til den værdi, hvortil aktivet forventes at kunne realiseres, enten ved udligning i skat af fremtidig indtjening, eller ved modregning i udskudte skatteforpligtelser inden for samme juridiske skatteenhed.

Udskudt skat måles på grundlag af de skatteregler og skattesatser, der med balancedagens lovgivning vil være gældende, når den udskudte skat forventes udløst som aktuel skat. Ændring i udskudt skat som følge af ændringer i skattesatser indregnes i resultatopgørelsen bortset fra poster, der føres direkte på egenkapitalen.

Gældsforpligtelser

Finansielle forpligtelser indregnes ved lånoptagelse til det modtagne provenu med fradrag af afholdte låneomkostninger. I efterfølgende perioder måles de finansielle forpligtelser til amortiseret kostpris svarende til den kapitaliserede værdi ved anvendelse af den effektive rente, således at forskellen mellem provenuet og den nominelle værdi indregnes i resultatopgørelsen over låneperioden.

Amortiseret kostpris for kortfristede gældsforpligtelser svarer normalt til nominel værdi.

ANVENDT REGNSKABSPRAKSIS

PENGESTRØMSOPGØRELSE

Pengestrømsopgørelsen viser pengestrømmene for året fordelt på driftsaktivitet, investeringsaktivitet og finansieringsaktivitet for året, årets forskydning i likvider samt likvider ved årets begyndelse og slutning.

Pengestrømme fra driftsaktivitet:

Pengestrømme fra driftsaktivitet opgøres som årets resultat reguleret for ikke-kontante driftsposter, ændring i driftskapital samt betalt selskabsskat.

Pengestrømme fra investeringsaktivitet:

Pengestrømme fra investeringsaktivitet omfatter betaling i forbindelse med køb og salg af immaterielle, materielle og finansielle anlægsaktiver.

Pengestrømme fra finansieringsaktivitet:

Pengestrømme fra finansieringsaktivitet omfatter ændringer i størrelse eller sammensætning af aktiekapital og omkostninger forbundet hermed samt optagelse af lån samt afdrag på rentebærende gæld og betaling af udbytte til selskabsdeltagere.

Likvider:

Likvider omfatter kassekredit og likvide beholdninger.