



Tlf.: 39 15 52 00
koebenhavn@bdo.dk
www.bdo.dk

BDO Statsautoriseret revisionsaktieselskab
Havneholmen 29
DK-1561 København V
CVR-nr. 20 22 26 70

UNIFOOD HOLDING APS
KANALHOLMEN 4, 2650 HVIDOVRE
ÅRSRAPPORT
1. JULI 2017 - 30. JUNI 2018

Årsrapporten er fremlagt og godkendt på
selskabets ordinære generalforsamling,
den 17. december 2018

Ahmet Karacan

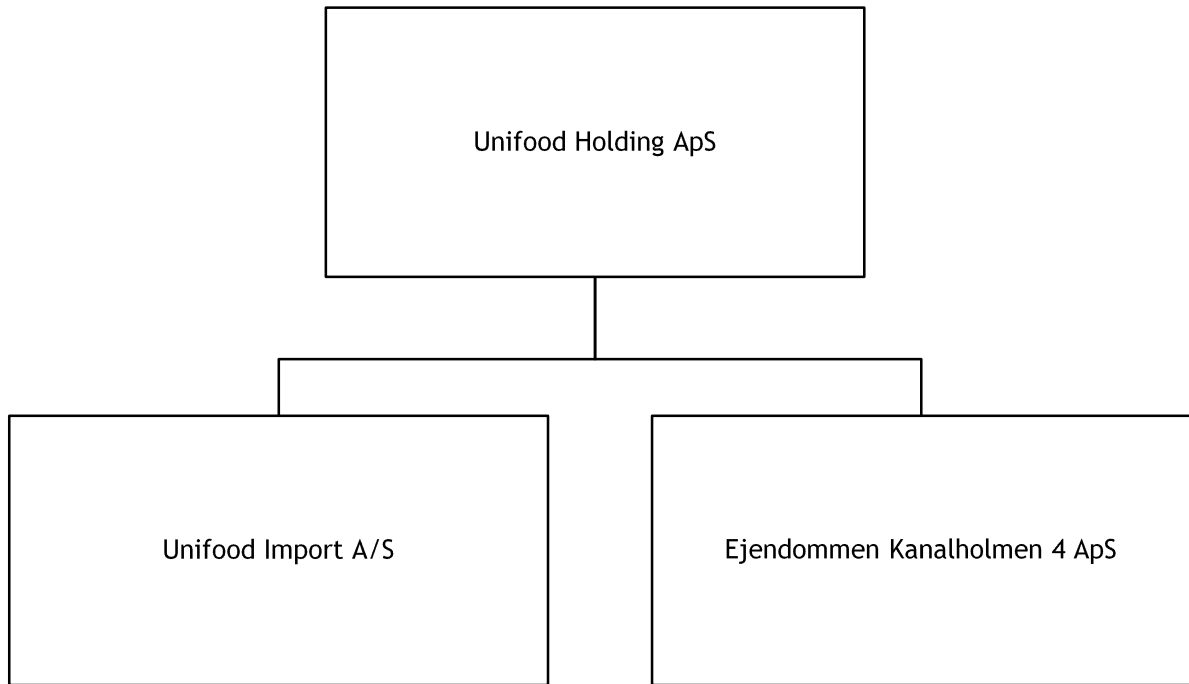
INDHOLDSFORTEGNELSE

	Side
Selskabsoplysninger	
Selskabsoplysninger.....	3
Koncernoversigt.....	4
Erklæringer	
Ledelsespåtegning.....	5
Den uafhængige revisors revisionspåtegning.....	6-7
Ledelsesberetning	
Hoved- og nøgletal for koncernen.....	8
Ledelsesberetning.....	9
Koncern- og årsregnskab 1. juli 2017 - 30. juni 2018	
Resultatopgørelse.....	10
Balance.....	11-12
Egenkapitalopgørelse.....	13-14
Pengestrømsopgørelse.....	15
Noter.....	16-19
Anvendt regnskabspraksis.....	20-24

SELSKABSOPLYSNINGER

Selskabet	Unifood Holding ApS Kanalholmen 4 2650 Hvidovre
	Telefon: +45 70 22 15 55 Telefax: +45 36 77 49 98 E-mail: unifood@unifood.dk
	CVR-nr.: 29 44 61 48 Stiftet: 28. februar 2006 Hjemsted: København Regnskabsår: 1. juli 2017 - 30. juni 2018
Bestyrelse	Abdullah Karacan Ahmet Karacan Hikmet Karacan Mustafa Karacan
Direktion	Abdullah Karacan
Revision	BDO Statsautoriseret revisionsaktieselskab Havneholmen 29 1561 København V
Pengeinstitut	Danske Bank Hovedvej 109 2600 Glostrup

KONCERNOVERSIGT



LEDELSESPÅTEGNING

Bestyrelsen og direktionen har dags dato behandlet og godkendt årsrapporten for regnskabsåret 1. juli 2017 - 30. juni 2018 for Unifood Holding ApS.

Årsrapporten aflægges i overensstemmelse med årsregnskabsloven.

Det er vores opfattelse, at koncernregnskabet og årsregnskabet giver et retvisende billede af koncernens og selskabets aktiver, passiver og finansielle stilling pr. 30. juni 2018 samt af resultatet af koncernens og selskabets aktiviteter og pengestrømme for regnskabsåret 1. juli 2017 - 30. juni 2018.

Ledelsesberetningen indeholder efter vores opfattelse en retvisende redegørelse for de forhold, beretningen omhandler.

Årsrapporten indstilles til generalforsamlingens godkendelse.

Hvidovre, den 17. december 2018

Direktion:

Abdullah Karacan

Bestyrelse:

Abdullah Karacan

Ahmet Karacan

Hikmet Karacan

Mustafa Karacan

DEN UAFHÆNGIGE REVISORS REVISIONSPÅTEGNING

Til kapitalejerne i Unifood Holding ApS

Konklusion

Vi har revideret koncernregnskabet og årsregnskabet for Unifood Holding ApS for regnskabsåret 1. juli 2017 - 30. juni 2018, der omfatter resultatopgørelse, balance, egenkapitalopgørelse, pengestrømsopgørelse, noter og anvendt regnskabspraksis for såvel koncernen som selskabet. Koncernregnskabet og årsregnskabet udarbejdes efter årsregnskabsloven.

Det er vores opfattelse, at koncernregnskabet og årsregnskabet giver et retvisende billede af koncernens og selskabets aktiver, passiver og finansielle stilling pr. 30. juni 2018 samt af resultatet af koncernens og selskabets aktiviteter og pengestrømme for regnskabsåret 1. juli 2017 - 30. juni 2018 i overensstemmelse med årsregnskabsloven.

Grundlag for konklusion

Vi har udført vores revision i overensstemmelse med internationale standarder om revision og de yderligere krav, der er gældende i Danmark. Vores ansvar ifølge disse standarder og krav er nærmere beskrevet i revisionspåtegningens afsnit "Revisors ansvar for revisionen af koncernregnskabet og årsregnskabet". Vi er uafhængige af koncernen i overensstemmelse med internationale etiske regler for revisorer (IESBA's Etiske regler) og de yderligere krav, der er gældende i Danmark, ligesom vi har opfyldt vores øvrige etiske forpligtelser i henhold til disse regler og krav. Det er vores opfattelse, at det opnåede revisionsbevis er tilstrækkeligt og egnet som grundlag for vores konklusion.

Ledelsens ansvar for koncernregnskabet og årsregnskabet

Ledelsen har ansvaret for udarbejdelsen af et koncernregnskab og et årsregnskab, der giver et retvisende billede i overensstemmelse med årsregnskabsloven. Ledelsen har endvidere ansvaret for den interne kontrol, som ledelsen anser nødvendig for at udarbejde et koncernregnskab og et årsregnskab uden væsentlig fejlinformation, uanset om denne skyldes besvigelser eller fejl.

Ved udarbejdelsen af koncernregnskabet og årsregnskabet er ledelsen ansvarlig for at vurdere koncernens og selskabets evne til at fortsætte driften; at oplyse om forhold vedrørende fortsat drift, hvor dette er relevant; samt at udarbejde koncernregnskabet og årsregnskabet på grundlag af regnskabsprincippet om fortsat drift, medmindre ledelsen enten har til hensigt at likvidere koncernen eller selskabet, indstille driften eller ikke har andet realistisk alternativ end at gøre dette.

Revisors ansvar for revisionen af koncernregnskabet og årsregnskabet

Vores mål er at opnå høj grad af sikkerhed for, om koncernregnskabet og årsregnskabet som helhed er uden væsentlig fejlinformation, uanset om denne skyldes besvigelser eller fejl, og at afgive en revisionspåtegning med en konklusion. Høj grad af sikkerhed er et højt niveau af sikkerhed, men er ikke en garanti for, at en revision, der udføres i overensstemmelse med internationale standarder om revision og de yderligere krav, der er gældende i Danmark, altid vil afdække væsentlig fejlinformation, når sådan findes. Fejlinformationer kan opstå som følge af besvigelser eller fejl og kan betragtes som væsentlige, hvis det med rimelighed kan forventes, at de enkeltvis eller samlet har indflydelse på de økonomiske beslutninger, som regnskabsbrugere træffer på grundlag af koncernregnskabet og årsregnskabet.

Som led i en revision, der udføres i overensstemmelse med internationale standarder om revision og de yderligere krav, der er gældende i Danmark, foretager vi faglige vurderinger og opretholder professionel skepsis under revisionen. Herudover:

- Identificerer og vurderer vi risikoen for væsentlig fejlinformation i koncernregnskabet og årsregnskabet, uanset om denne skyldes besvigelser eller fejl, udformer og udfører revisionshandlinger som reaktion på disse risici samt opnår revisionsbevis, der er tilstrækkeligt og egnet til at danne grundlag for vores konklusion. Risikoen for ikke at opdage væsentlig fejlinformation forårsaget af besvigelser er højere end ved væsentlig fejlinformation forårsaget af fejl, idet besvigelser kan omfatte sammensværgelser, dokumentfalsk, bevidste udeladelser, vildledning eller tilsidesættelse af intern kontrol.
- Opnår vi forståelse af den interne kontrol med relevans for revisionen for at kunne udforme revisionshandlinger, der er passende efter omstændighederne, men ikke for at kunne udtrykke en konklusion om effektiviteten af koncernens og selskabets interne kontrol.

DEN UAFHÆNGIGE REVISORS REVISIONSPÅTEGNING

- Tager vi stilling til, om den regnskabspraksis, som er anvendt af ledelsen, er passende, samt om de regnskabsmæssige skøn og tilknyttede oplysninger, som ledelsen har udarbejdet, er rimelige.
- Konkluderer vi, om ledelsens udarbejdelse af koncernregnskabet og årsregnskabet på grundlag af regnskabsprincippet om fortsat drift er passende, samt om der på grundlag af det opnåede revisionsbevis er væsentlig usikkerhed forbundet med begivenheder eller forhold, der kan skabe betydelig tvivl om koncernens og selskabets evne til at fortsætte driften. Hvis vi konkluderer, at der er en væsentlig usikkerhed, skal vi i vores revisionspåtegning gøre opmærksom på oplysninger herom i koncernregnskabet og årsregnskabet eller, hvis sådanne oplysninger ikke er tilstrækkelige, modificere vores konklusion. Vores konklusioner er baseret på det revisionsbevis, der er opnået frem til datoen for vores revisionspåtegning. Fremtidige begivenheder eller forhold kan dog medføre, at koncernen og selskabet ikke længere kan fortsætte driften.
- Tager vi stilling til den samlede præsentation, struktur og indhold af koncernregnskabet og årsregnskabet, herunder noteoplysningerne, samt om koncernregnskabet og årsregnskabet afspejler de underliggende transaktioner og begivenheder på en sådan måde, at der gives et retvisende billede heraf.
- Opnår vi tilstrækkeligt og egnet revisionsbevis for de finansielle oplysninger for virksomhederne eller forretningsaktiviteterne i koncernen til brug for at udtrykke en konklusion om koncernregnskabet. Vi er ansvarlige for at lede, føre tilsyn med og udføre koncernrevisionen. Vi er eneansvarlige for vores revisionskonklusion.

Vi kommunikerer med ledelsen om blandt andet det planlagte omfang og den tidsmæssige placering af revisionen samt betydelige revisionsmæssige observationer, herunder eventuelle betydelige mangler i intern kontrol, som vi identificerer under revisionen.

Udtalelse om ledelsesberetningen

Ledelsen er ansvarlig for ledelsesberetningen.

Vores konklusion om koncernregnskabet og årsregnskabet omfatter ikke ledelsesberetningen, og vi udtrykker ingen form for konklusion med sikkerhed om ledelsesberetningen.

I tilknytning til vores revision af koncernregnskabet og årsregnskabet er det vores ansvar at læse ledelsesberetningen og i den forbindelse overveje, om ledelsesberetningen er væsentligt inkonsistent med koncernregnskabet og årsregnskabet eller vores viden opnået ved revisionen eller på anden måde synes at indeholde væsentlig fejlinformation.

Vores ansvar er derudover at overveje, om ledelsesberetningen indeholder krævede oplysninger i henhold til årsregnskabsloven.

Baseret på det udførte arbejde er det vores opfattelse, at ledelsesberetningen er i overensstemmelse med koncernregnskabet og årsregnskabet og er udarbejdet i overensstemmelse med årsregnskabslovens krav. Vi har ikke fundet væsentlig fejlinformation i ledelsesberetningen.

København, den 17. december 2018

BDO Statsautoriseret revisionsaktieselskab
CVR-nr. 20 22 26 70

Ole C. K. Nielsen
Statsautoriseret revisor
MNE-nr. mne23299

HOVED- OG NØGLETAL FOR KONCERNEN

	2017/18 tkr.	2016/17 tkr.	2015/16 tkr.	2014/15 tkr.	2013/14 tkr.
Resultatopgørelse					
Bruttoresultat.....	14.641	13.020	18.545	10.251	7.143
Driftsresultat.....	4.075	4.385	10.188	2.752	-1.043
Finansielle poster, netto.....	-715	-756	-650	-1.011	-835
Årets resultat før skat.....	3.360	3.629	9.539	1.741	-1.878
Årets resultat.....	2.645	2.759	7.354	1.219	-1.494
Årets resultat ekskl. minoritetsinteresser.....	2.352	2.449	6.619	1.097	-1.345
Balance					
Balancesum.....	81.776	76.934	81.834	73.230	73.405
Egenkapital.....	44.983	42.338	39.580	32.226	31.012
Egenkapital ekskl. minoritetsinteresser...	40.764	38.412	35.963	29.344	28.247
Pengestrømme					
Pengestrømme fra driftsaktivitet.....	4.963	3.156	10.157	3.849	1.856
Pengestrømme fra investeringsaktivitet...	-6.592	-575	-1.754	-95	-707
Pengestrømme fra finansieringsaktivitet..	-770	-726	-718	-594	-508
Pengestrømme i alt.....	-2.399	1.855	7.685	3.160	641
Investeringer i materielle anlægsaktiver..	-6.797	-590	625	275	830
Nøgletal					
Afkast af investeret kapital.....	9,3	10,7	28,4	8,7	-3,3
Soliditetsgrad.....	49,8	49,9	43,9	40,1	38,5
Egenkapitalforrentning.....	6,1	6,7	20,5	3,9	-4,7
Egenkapitalforrentning (ekskl. minoritetsinteresser).....	5,9	6,6	20,3	3,8	-4,7

De i hoved- og nøgletaloversigten anførte nøgletal er beregnet således:

Afkast af investeret kapital:	$\frac{\text{Resultat af primær drift} \times 100}{\text{Gennemsnitlig investeret kapital}}$
Investeret kapital:	Immaterielle anlægsaktiver (ekskl. goodwill) + materielle anlægsaktiver + varebeholdninger + tilgodehavender + øvrige driftsmæssige omsætningsaktiver - leverandørgæld - andre hensatte forpligtelser - øvrige lang- og kortfristede driftsmæssige forpligtelser
Soliditetsgrad:	$\frac{\text{Egenkapital ekskl. minoriteter} \times 100}{\text{Passiver i alt, ultimo}}$
Egenkapitalforrentning:	$\frac{\text{Resultat efter skat} \times 100}{\text{Gennemsnitlig egenkapital}}$
Egenkapitalforrentning (ekskl. minoritetsinteresser):	$\frac{\text{Resultat efter skat ekskl. minoriteter} \times 100}{\text{Gennemsnitlig egenkapital ekskl. minoriteter}}$

Nøgletallene følger i al væsentlighed Finansforeningens anbefalinger.

LEDELSESBERETNING

Væsentligste aktiviteter

Selskabets væsentligste aktiviteter er at eje kapitalandel i datterselskaber.

Koncernens væsentligste aktiviteter er at drive engroshandel med fødevarer.

Udviklingen i aktiviteter og økonomiske forhold

For datterselskaberne har der i indeværende år fortsat været fokus på optimering af den daglige drift.

Årets resultat sammenholdt med forventet udvikling

Koncernens resultat og økonomiske udvikling blev som forventet.

Betydningsfulde begivenheder, indtruffet efter regnskabsårets afslutning

Der er ikke efter regnskabsårets afslutning indtruffet begivenheder af væsentlig betydning for koncernens og selskabets finansielle stilling.

Særlige risici

Valutarisici:

Aktiviteter i udlandet medfører, at resultat, pengestrømme og egenkapital påvirkes af kurs- og renteutviklingen for en række valutaer.

Forventninger til fremtiden

Der er inden for koncernens produkter en positiv udvikling, som forventes at fortsætte i det kommende regnskabsår. I lighed med tidligere år er de usikre faktorer især knyttet til valutakursudviklingen og priserne på koncernens råvarer.

Der forventes på baggrund heraf et resultat for det kommende regnskabsår i samme størrelsesorden som indeværende regnskabsår.

RESULTATOPGØRELSE 1. JULI - 30. JUNI

	Note	Koncernen		Moderselskabet	
		2017/18 kr.	2016/17 kr.	2017/18 kr.	2016/17 kr.
BRUTTOFORTJENESTE		14.641.418	13.019.664	-56.000	-55.290
Personaleudgifter.....	1	-8.613.117	-6.742.526	0	0
Af- og nedskrivninger.....		-1.722.346	-1.764.970	0	0
Andre driftsudgifter.....		-230.599	-127.237	0	0
DRIFTSRESULTAT		4.075.356	4.384.931	-56.000	-55.290
Indtægter af kapitalandele.....		0	0	2.629.762	2.784.255
Renteindtægter.....	2	0	0	131.648	85.071
Renteomkostninger.....	3	-714.919	-756.199	-458.460	-458.367
RESULTAT FØR SKAT		3.360.437	3.628.732	2.246.950	2.355.669
Skat af ordinært resultat.....	4	-715.857	-870.171	105.434	93.531
ÅRETS RESULTAT	5	2.644.580	2.758.561	2.352.384	2.449.200

BALANCE 30. JUNI

AKTIVER	Note	Koncernen		Moderselskabet	
		2018 kr.	2017 kr.	2018 kr.	2017 kr.
Grunde og bygninger.....		15.039.575	16.120.706	0	0
Tekniske anlæg og maskiner.....		165.789	109.394	0	0
Andre anlæg, driftmidler og inventar.....		1.654.104	1.459.831	0	0
Andre grupper.....		624.936	844.886	0	0
Forudbetalinger.....		5.920.158	0	0	0
Materielle anlægsaktiver.....	6	23.404.562	18.534.817	0	0
Kapitalandele i tilknyttede virksomheder.....		0	0	37.964.966	35.335.204
Andre værdipapirer.....		49.000	49.000	0	0
Indskud KGT.....		316.321	313.320	0	0
Finansielle anlægsaktiver.....	7	365.321	362.320	37.964.966	35.335.204
ANLÆGSAKTIVER.....		23.769.883	18.897.137	37.964.966	35.335.204
Varelager.....		26.806.740	24.934.537	0	0
Varebeholdninger.....		26.806.740	24.934.537	0	0
Tilgodehavende fra salg.....		14.132.572	14.190.236	0	0
Tilgodehavende hos tilknyttede virksomheder.....		0	0	4.510.786	4.941.257
Andre tilgodehavender.....		650.882	17.535	0	0
Periodeafgrænsningsposter.....	8	199.737	279.589	0	0
Tilgodehavender.....		14.983.191	14.487.360	4.510.786	4.941.257
Likvider.....		16.216.244	18.615.443	9.530.308	9.531.308
OMSÆTNINGSAKTIVER.....		58.006.175	58.037.340	14.041.094	14.472.565
AKTIVER.....		81.776.058	76.934.477	52.006.060	49.807.769

BALANCE 30. JUNI

PASSIVER	Note	Koncernen		Moderselskabet	
		2018 kr.	2017 kr.	2018 kr.	2017 kr.
Selskabskapital.....		125.000	125.000	125.000	125.000
Reserve for netto opsk. efter indre værdis metode.....		0	0	28.946.623	26.316.861
Overført overskud.....		40.639.482	38.287.097	11.692.859	11.970.236
Minoritetsinteresser.....		4.218.336	3.926.140	0	0
EGENKAPITAL.....		44.982.818	42.338.237	40.764.482	38.412.097
Hensættelse til udskudt skat.....	9	1.256.664	1.361.903	0	0
HENSATTE FORPLIGTELSER.....		1.256.664	1.361.903	0	0
Prioritetsgæld.....		2.826.952	3.399.465	0	0
Langfristede gældsforpligtelser...	10	2.826.952	3.399.465	0	0
Kortfristet del af langfristet gæld. Leverandører af varer og tjenesteydelser.....	10	576.350	773.763	0	0
Gæld til associerede selskaber.....		17.244.917	13.824.336	0	0
Selskabsskat.....		10.369.415	10.366.755	10.369.415	10.366.755
Anden gæld.....		846.149	1.038.241	846.163	1.002.917
Kortfristede gældsforpligtelser ...		32.709.624	29.834.872	11.241.578	11.395.672
GÆLDSFORPLIGTELSER.....		35.536.576	33.234.337	11.241.578	11.395.672
PASSIVER.....		81.776.058	76.934.477	52.006.060	49.807.769
Eventualposter mv.	11				
Pantsætninger og sikkerhedsstillelser	12				
Nærtstående parter	13				

EGENKAPITALOPGØRELSE

	Koncernen			
	Selskabskapita l	Overført overskud	Minoritetsint resser	I alt
Egenkapital 1. juli 2017.....	125.000	38.287.098	3.926.140	42.338.238
Forslag til årets resultatdisponering.....		2.352.384	292.196	2.644.580
Egenkapital 30. juni 2018.....	125.000	40.639.482	4.218.336	44.982.818

EGENKAPITALOPGØRELSE

	Moderselskabet			
	Selskabskapit:	Reserve for netto opsk. efter indre værdis metode	Overført overskud	I alt
	l			
Egenkapital 1. juli 2017.....	125.000	26.316.861	11.970.237	38.412.098
Forslag til årets resultatdisponering.....		2.629.762	-277.378	2.352.384
Egenkapital 30. juni 2018.....	125.000	28.946.623	11.692.859	40.764.482

PENGESTRØMSOPGØRELSE 1. JULI - 30. JUNI

	Koncernen		Moderselskabet	
	2017/18 kr.	2016/17 kr.	2017/18 kr.	2016/17 kr.
Årets resultat.....	2.644.580	2.758.561	2.352.384	2.449.200
Årets afskrivninger tilbageført.....	1.722.346	1.764.970	0	0
Resultat af datterselskaber.....	0	0	-2.629.762	-2.784.255
Skat af årets resultat tilbageført.....	715.857	870.171	-105.434	-93.531
Betalt selskabsskat.....	-423.000	-351.000	-423.000	-351.000
Ændring i varebeholdninger.....	-1.872.203	6.619.715	0	0
Ændring i tilgodehavender.....	-495.831	-2.758.080	430.471	9.719.584
Ændring i kortfristet gæld (ekskl. bank og skat).....	2.671.069	-5.748.447	374.341	17.984
PENGESTRØMME FRA DRIFTSAKTIVITET.....	4.962.818	3.155.890	-1.000	8.957.982
Køb af materielle anlægsaktiver.....	-6.796.991	-589.608	0	0
Salg af materielle anlægsaktiver.....	204.900	16.000	0	0
Køb af finansielle anlægsaktiver.....	0	-1.870	0	0
PENGESTRØMME FRA INVESTERINGSAKTIVITET.....	-6.592.091	-575.478	0	0
Afdrag på lån.....	-769.926	-725.609	0	0
PENGESTRØMME FRA FINANSIERINGSAKTIVITET.....	-769.926	-725.609	0	0
ÆNDRING I LIKVIDER.....	-2.399.199	1.854.803	-1.000	8.957.982
Likvider 1. juli.....	18.615.443	16.760.640	9.531.308	573.326
LIKVIDER 30. JUNI.....	16.216.244	18.615.443	9.530.308	9.531.308
Likvider 30. juni specificeres således:				
Likvider.....	16.216.244	18.615.443	9.530.308	9.531.308
LIKVIDER, INDESTÅENDE.....	16.216.244	18.615.443	9.530.308	9.531.308

NOTER

	Koncernen		Moderselskabet		Note
	2017/18 kr.	2016/17 kr.	2017/18 kr.	2016/17 kr.	
Personaleudgifter					1
Antal personer beskæftiget i gennemsnit: Koncernen: 19 (2016/17: 19) Moderselskabet: 1 (2016/17: 1)					
Løn og gager.....	8.281.378	6.419.765	0	0	
Pensioner.....	128.743	127.073	0	0	
Andre omkostninger til social sikring	202.996	195.688	0	0	
	8.613.117	6.742.526	0	0	
Renteindtægter					2
Renteindtægter fra tilknyttede virksomheder.....	0	0	131.648	85.071	
	0	0	131.648	85.071	
Renteomkostninger					3
Finansielle omkostninger i øvrigt....	714.919	756.199	458.460	458.367	
	714.919	756.199	458.460	458.367	
Skat af ordinært resultat					4
Beregnet skat af årets skattepligtige indkomst.....	843.092	999.363	-83.438	-93.531	
Regulering skat vedrørende tidligere år.....	-21.996	0	-21.996	0	
Regulering af udskudt skat.....	-105.239	-129.192	0	0	
	715.857	870.171	-105.434	-93.531	
Forslag til resultatdisponering					5
Henlæggelser til reserve for netto opsk. efter indre værdis metode.....	0	0	2.629.762	2.784.255	
Overført resultat.....	2.352.384	2.449.200	-277.378	-335.055	
Minoritetsinteressernes andel af dattervirksomheders resultat.....	292.196	309.361	0	0	
	2.644.580	2.758.561	2.352.384	2.449.200	

NOTER

Note

Materielle anlægsaktiver

6

	Koncernen		
	Grunde og bygninger	Tekniske anlæg og maskiner	Andre anlæg, driftmidler og inventar
Kostpris 1. juli 2017.....	27.028.283	4.919.828	3.367.874
Tilgang.....	0	110.127	766.706
Afgang.....	0	0	-598.561
Kostpris 30. juni 2018.....	27.028.283	5.029.955	3.536.019
Af- og nedskrivninger 1. juli 2017.....	10.907.577	4.810.434	1.908.043
Tilbageførsel af afskrivninger på afhændede aktiver.....	0	0	-385.000
Årets afskrivninger	1.081.131	53.732	358.872
Af- og nedskrivninger 30. juni 2018.....	11.988.708	4.864.166	1.881.915
Regnskabsmæssig værdi 30. juni 2018.....	15.039.575	165.789	1.654.104

	Koncernen	
	Andre grupper	Forudbetalinger
Kostpris 1. juli 2017.....	1.743.854	0
Tilgang.....	0	5.920.158
Kostpris 30. juni 2018.....	1.743.854	5.920.158
Af- og nedskrivninger 1. juli 2017.....	898.968	
Årets afskrivninger	219.950	
Af- og nedskrivninger 30. juni 2018.....	1.118.918	
Regnskabsmæssig værdi 30. juni 2018.....	624.936	5.920.158
Finansielle leasingaktiver.....	540.923	

Finansielle anlægsaktiver

7

	Koncernen	
	Andre værdipapirer	Indskud KGT
Kostpris 1. juli 2017.....	49.000	316.321
Kostpris 30. juni 2018.....	49.000	316.321
Regnskabsmæssig værdi 30. juni 2018.....	49.000	316.321

NOTER

Note

	<u>Moder- selskabet</u>
	Kapitalandele i tilknyttede virksomheder
Kostpris 1. juli 2017.....	8.920.000
Kostpris 30. juni 2018.....	8.920.000
Opskrivninger 1. juli 2017.....	26.415.204
Årets opskrivninger	2.629.762
Opskrivninger 30. juni 2018.....	29.044.966
Regnskabsmæssig værdi 30. juni 2018.....	37.964.966

Kapitalandele i dattervirksomheder (kr.)

Navn og hjemsted	Egenkapital	Årets resultat	Ejerandel
Unifood Import A/S, Hvidovre.....	24.534.172	2.411.667	90 %
Ejendommen Kanalholmen 4 ApS, Hvidovre.....	17.649.129	510.291	90 %

Periodeafgrænsningsposter

Periodeafgrænsningsposter indeholder forudbetalte omkostninger, primært forsikringer, der vedrører det efterfølgende regnskabsår.

8

Hensættelse til udskudt skat

Hensættelse til udskudt skat vedrører forskelle mellem regnskabsmæssige og skattemæssige værdier på værdipapirer, tilgodehavender, immaterielle anlægsaktiver og materielle anlægsaktiver, herunder indregnede finansielle leasingkontrakter.

9

	<u>Koncernen</u>		<u>Moderselskabet</u>	
	2018 kr.	2017 kr.	2018 kr.	2017 kr.
Udskudt skat vedrører:				
Anlægsaktiver.....	1.256.664	1.361.903	0	0
	1.256.664	1.361.903	0	0
Udskudt skat 1. juli.....	1.361.903	1.491.095	0	0
Hensat i året.....	-105.239	-129.192	0	0
Udskudt skat 30. juni.....	1.256.664	1.361.903	0	0

NOTER
Note
Langfristede gældsforpligtelser

10

	Koncernen			
	1/7 2017 gæld i alt	30/6 2018 gæld i alt	Afdrag næste år	Restgæld efter 5 år
Prioritetsgæld.....	3.975.815	3.403.302	576.350	1.062.416
Kreditinstitutter i øvrigt.....	197.413	0	0	0
	4.173.228	3.403.302	576.350	1.062.416

Eventualposter mv.

11

Eventualforpligtelser

Tekstafsnit

Hæftelse i sambeskatningen

Koncernens danske selskaber hæfter solidarisk for skat af koncernens sambeskattede indkomst og for eventuelle kildeskatter såsom udbytteskat mv.

Skyldig skat af koncernens sambeskattede indkomst udgør 846 tkr. pr. balancedagen.

Pantsætninger og sikkerhedsstillelser

12

Til sikkerhed for gæld til realkreditinstitutter 3.399 t.kr., er der givet pant i grunde og bygninger, hvis regnskabsmæssige værdi pr. 30. juni 2017 udgør 16.121 t.kr. Til sikkerhed for mellemværende med pengeinstitutter er der ejerpantebrev på 4.500 t.kr. i ejendommen.

Nærtstående parter

13

Selskabets nærtstående parter omfatter følgende:

Andre koncernselskaber samt koncernens reelle ejere.

Transaktioner med nærtstående parter

Selskabet har ikke haft transaktioner med nærtstående parter, der ikke er indgået på markedsmæssige vilkår. Jf. ÅRL § 98c, stk. 7 oplyses alene om transaktioner, som ikke er gennemført på normale markedsmæssige vilkår.

ANVENDT REGNSKABSPRAKSIS

Årsrapporten for Unifood Holding ApS for 2017/18 er aflagt i overensstemmelse med den danske årsregnskabslovs bestemmelser for virksomheder i regnskabsklasse C, mellemstor virksomhed.

Årsrapporten er udarbejdet efter samme regnskabspraksis som sidste år.

Koncernregnskabet

Koncernregnskabet omfatter modervirksomheden Unifood Holding ApS samt tilknyttede virksomheder, hvori Unifood Holding ApS direkte eller indirekte besidder mere end 50 % af stemmerettighederne eller på anden måde har bestemmende indflydelse. Virksomheder, hvori koncernen besidder mellem 20 % og 50 % af stemmerettighederne og udøver betydelig, men ikke bestemmende indflydelse, betragtes som associerede virksomheder, jf. koncernoversigten.

Koncernregnskabet er udarbejdet som et sammendrag af modervirksomhedens og tilknyttede virksomheders årsregnskaber ved sammenlægning af ensartede regnskabsposter. Ved konsolideringen foretages fuld eliminerings af koncerninterne indtægter og omkostninger, aktiebesiddelser, interne mellemværender og udbytter samt realiserede og urealiserede fortjenester og tab ved transaktioner mellem de konsoliderede virksomheder.

Nyerhvervede eller nystiftede virksomheder indregnes i koncernregnskabet fra anskaffelsestidspunktet. Solgte eller afviklede virksomheder indregnes i den konsoliderede resultatopgørelse frem til afståelsestidspunktet. Sammenligningstal korrigeres ikke for nyhvervede, solgte eller afviklede virksomheder.

Erhvervede virksomheder indregnes i koncernregnskabet efter overtagelsesmetoden, med omvurdering af alle identificerede aktiver og forpligtelser til dagsværdi på overtagelsesdagen. Dagsværdien er opgjort på baggrund af handler på et aktivt marked, alternativt beregnet ved anvendelse af almindeligt accepterede værdiansættelsesmodeller. Ved beregning af dagsværdi på investeringsejendomme er anvendt en discounted cash flow model på baggrund af tilbagediskontering af den fremtidige indtjening. Driftsmidler er opført til dagsværdi på baggrund af indhentede valuarvurderinger, som bygger på en samlet vurdering af maskinparken.

Kapitalandele i tilknyttede virksomheder udlignes med den forholdsmæssige andel af de tilknyttede virksomhedernes dagsværdi af nettoaktiver og forpligtelser på anskaffelsestidspunktet.

Positive forskelsbeløb mellem anskaffelsesværdi og dagsværdi af overtagne identificerede aktiver og forpligtelser, indregnes under immaterielle anlægsaktiver som goodwill og afskrives systematisk over resultatopgørelsen efter en individuel vurdering af den økonomiske levetid. Negative forskelsbeløb indregnes i resultatopgørelsen ved anskaffelsen. Forskelsbeløbet fra erhvervede virksomheder udgør x.xxx tkr.

Kapitalandele i associerede virksomheder måles i balancen til den forholdsmæssige andel af virksomhedernes værdi opgjort efter moderselskabets regnskabspraksis og med forholdsmæssig eliminerings af urealiserede koncerninterne avancer og tab. I resultatopgørelsen indregnes den forholdsmæssige andel af de associerede virksomheders resultat efter eliminerings af forholdsmæssig andel af intern avance og tab.

Minoritetsinteresser

I koncernregnskabet indregnes tilknyttede virksomheders regnskabsposter 100 %. Minoritetsinteressernes forholdsmæssige andel af tilknyttede virksomheders resultat og egenkapital præsenteres særskilt i henholdsvis resultatdisponering og i særskilte hovedposter inden for egenkapitalen.

ANVENDT REGNSKABSPRAKSIS

RESULTATOPGØRELSEN

Nettoomsætning

Nettoomsætning ved salg af handelsvarer og færdigvarer indregnes i resultatopgørelsen, såfremt levering og risikoovergang til køber har fundet sted inden årets udgang og såfremt indtægten kan opgøres pålideligt og forventes modtaget. Nettoomsætning indregnes ekskl. moms og afgifter og med fradrag af rabatter i forbindelse med salget.

Andre driftsomkostninger

Andre driftsomkostninger indeholder regnskabsposter af sekundær karakter i forhold til koncernens og selskabets aktiviteter, herunder tab ved salg af immaterielle og materielle anlægsaktiver.

Vareforbrug

Vareforbrug omfatter omkostninger, der afholdes for at opnå årets nettoomsætning. Herunder indgår direkte og indirekte omkostninger til råvarer og hjælpematerialer.

Andre eksterne omkostninger

Andre eksterne omkostninger omfatter omkostninger til salg, reklame, administration, lokaler, tab på debitorer, operationelle leasingomkostninger mv.

Personaleomkostninger

Personaleomkostninger omfatter løn og gager, inklusive feriepenge og pensioner samt andre omkostninger til social sikring mv. til koncernens og selskabets medarbejdere. I personaleomkostninger er fratrukket modtagne godtgørelser fra offentlige myndigheder.

Indtægter af kapitalandele i dattervirksomheder

I moderselskabets resultatopgørelse indregnes den forholdsmæssige andel af de enkelte tilknyttede virksomheders resultat efter fuld eliminering af intern avance/tab og fradrag af afskrivning på goodwill.

Finansielle indtægter og omkostninger

Finansielle indtægter og omkostninger indeholder renteindtægter og -omkostninger, realiserede og urealiserede kursgevinster og -tab vedrørende værdipapirer, gæld og transaktioner i fremmed valuta, amortisering af finansielle aktiver og forpligtelser samt tillæg og godtgørelse under acontoskatteordningen mv. Finansielle indtægter og omkostninger indregnes med de beløb, der vedrører regnskabsåret.

Skat

Årets skat, som består af årets aktuelle skat og forskydning i udskudt skat, indregnes i resultatopgørelsen med den del, der kan henføres til årets resultat, og direkte på egenkapitalen med den del, der kan henføres til posteringer direkte på egenkapitalen.

BALANCEN

Materielle anlægsaktiver

Grunde og bygninger, produktionsanlæg og maskiner samt andre anlæg, driftsmateriel og inventar måles til kostpris med fradrag af akkumulerede af- og nedskrivninger. Der afskrives ikke på grunde.

Afskrivningsgrundlaget er kostpris med fradrag af den skønnede restværdi efter afsluttet brugstid.

Kostprisen omfatter anskaffelsesprisen samt omkostninger direkte tilknyttet anskaffelsen indtil det tidspunkt, hvor aktivet er klar til at blive taget i brug. For egenfremstillede aktiver omfatter kostprisen omkostninger til materialer, komponenter, underleverandører, direkte lønforbrug samt indirekte produktionsomkostninger.

ANVENDT REGNSKABSPRAKSIS

Der foretages lineære afskrivninger baseret på følgende vurdering af aktivernes forventede brugstider og restværdi:

	Brugstid	Restværdi
Bygninger.....	25 år	0 %
Produktionsanlæg og maskiner.....	7 år	0 %
Andre anlæg, driftsmateriel og inventar.....	3 - 8 år	0 - 30 %
Stader.....	5 år	0 %

Fortjeneste eller tab ved salg af materielle anlægsaktiver opgøres som forskellen mellem salgspris med fradrag af salgsomkostninger og den regnskabsmæssige værdi på salgstidspunktet. Fortjeneste eller tab indregnes i resultatopgørelsen under andre driftsindtægter eller andre driftsomkostninger.

Finansielle anlægsaktiver

Kapitalandele i dattervirksomheder måles i moderselskabets balance efter den indre værdis metode.

Kapitalandele i dattervirksomheder måles i balancen til den forholdsmæssige andel af virksomhedernes regnskabsmæssige indre værdi opgjort efter moderselskabets regnskabspraksis med fradrag eller tillæg af urealiserede koncerninterne avancer og tab og med tillæg eller fradrag af resterende værdi af positiv eller negativ goodwill.

Ved køb af virksomheder anvendes overtagelsesmetoden med omvurdering af alle identificerede aktiver og forpligtelser til dagsværdi på overtagelsesdagen. Dagsværdien er opgjort på baggrund af handler på et aktivt marked, alternativt beregnet ved anvendelse af almindeligt accepterede værdiansættelsesmodeller. Ved beregning af dagsværdi på investeringsejendomme er gjort anvendelse af en discounted cash flow model på baggrund af tilbagediskontering af den fremtidige indtjening. Driftsmidler er opført til dagsværdi på baggrund af indhentede valuarvurderinger, som bygger på en samlet vurdering af maskinparken.

Koncerngoodwill afskrives over den vurderede økonomiske levetid, der fastlægges på baggrund af ledelsens erfaringer inden for de enkelte forretningsområder. Koncerngoodwill afskrives lineært over afskrivningsperioden, der udgør 5 år. Afskrivningsperioden er foretaget ud fra en vurdering af den erhvervede virksomheds markedsposition og indtjeningsprofil samt branchemæssige forhold.

Nettoopskrivning af kapitalandele i dattervirksomheder overføres under egenkapitalen til reserve for nettoopskrivning efter den indre værdis metode i det omfang, den regnskabsmæssige værdi overstiger anskaffelsesværdien.

Dattervirksomheder med negativ regnskabsmæssig indre værdi måles til 0 kr. og et eventuelt tilgodehavende hos disse virksomheder nedskrives i det omfang det vurderes som uerholdeligt. Såfremt den regnskabsmæssige negative indre værdi overstiger tilgodehavender, indregnes det resterende beløb under hensatte forpligtelser i det omfang, selskabet har en retlig eller faktisk forpligtelse til at dække dattervirksomheders underbalance.

Værdiforringelse af anlægsaktiver

Den regnskabsmæssige værdi af materielle anlægsaktiver samt finansielle anlægsaktiver, der ikke måles til dagsværdi, vurderes årligt for indikationer på værdiforringelse ud over det, som udtrykkes ved afskrivning.

Foreligger der indikationer på værdiforringelse, foretages nedskrivningstest af hvert enkelt aktiv henholdsvis gruppe af aktiver. Der foretages nedskrivning til genindvindingsværdien, hvis denne er lavere end den regnskabsmæssige værdi.

Genindvindingsværdi er den højeste værdi af nettosalgspris og kapitalværdi. Kapitalværdien opgøres som nutidsværdien af de forventede nettopengestrømme fra anvendelsen af aktivet eller aktivgruppen og forventede nettopengestrømme ved salg af aktivet eller aktivgruppen efter endt brugstid.

ANVENDT REGNSKABSPRAKSIS

Varebeholdninger

Varebeholdninger måles til kostpris efter FIFO-princippet. I tilfælde, hvor nettorealiseringsværdien er lavere end kostprisen, nedskrives til denne lavere værdi.

Kostpris for handelsvarer samt råvarer og hjælpematerialer opgøres som anskaffelsespris med tillæg af hjemtagelsesomkostninger.

Kostpris for fremstillede færdigvarer samt varer under fremstilling omfatter kostpris for råvarer, hjælpematerialer, direkte løn og indirekte produktionsomkostninger. Indirekte produktionsomkostninger indeholder indirekte materialer og løn samt vedligeholdelse af og afskrivning på de i produktionsprocessen benyttede maskiner, fabriksbygninger og udstyr, omkostninger til fabriksadministration og ledelse samt aktiverede udviklingsomkostninger vedrørende produkterne.

Nettorealiseringsværdien for varebeholdninger opgøres som salgspris med fradrag af færdiggørelsesomkostninger og omkostninger, der afholdes for at effektivere salget. Værdien fastsættes under hensyntagen til varebeholdningernes omsættelighed, ukurans og forventet udvikling i salgspris.

Tilgodehavender

Tilgodehavender måles til amortiseret kostpris, hvilket sædvanligvis svarer til nominel værdi. Værdien reduceres med nedskrivning til imødegåelse af forventede tab.

Periodeafgrænsningsposter, aktiver

Periodeafgrænsningsposter indregnet under aktiver omfatter afholdte omkostninger vedrørende efterfølgende regnskabsår.

Skyldig skat og udskudt skat

Aktuelle skatteforpligtelser og tilgodehavende aktuel skat indregnes i balancen som beregnet skat af årets skattepligtige indkomst reguleret for skat af tidligere års skattepligtige indkomster samt for betalte acontoskatter.

Selskabet er sambeskattet med koncernforbundne danske selskaber. Den aktuelle selskabsskat fordeles mellem de sambeskattede selskaber i forhold til disses skattepligtige indkomster og med fuld fordeling med refusion vedrørende skattemæssige underskud. De sambeskattede selskaber indgår i acontoskatteordningen. Skyldig og tilgodehavende sambeskatningsbidrag indregnes i balancen under henholdsvis omsætningsaktiver og gæld.

Udskudt skat måles af midlertidige forskelle mellem regnskabsmæssig og skattemæssig værdi af aktiver og forpligtelser.

Udskudte skatteaktiver, herunder skatteværdien af fremførselsberettiget skattemæssigt underskud, måles til den værdi, hvortil aktivet forventes at kunne realiseres, enten ved udligning i skat af fremtidig indtjening, eller ved modregning i udskudte skatteforpligtelser inden for samme juridiske skatteenhed.

Udskudt skat måles på grundlag af de skatteregler og skattesatser, der med balancedagens lovgivning vil være gældende, når den udskudte skat forventes udløst som aktuel skat. Ændring i udskudt skat som følge af ændringer i skattesatser indregnes i resultatopgørelsen bortset fra poster, der føres direkte på egenkapitalen.

Gældsforpligtelser

Finansielle forpligtelser indregnes ved lånoptagelse til det modtagne provenu med fradrag af afholdte låneomkostninger. I efterfølgende perioder måles de finansielle forpligtelser til amortiseret kostpris svarende til den kapitaliserede værdi ved anvendelse af den effektive rente, således at forskellen mellem provenuet og den nominelle værdi indregnes i resultatopgørelsen over låneperioden.

Amortiseret kostpris for kortfristede gældsforpligtelser svarer normalt til nominel værdi.

ANVENDT REGNSKABSPRAKSIS

PENGESTRØMSOPGØRELSE

Pengestrømsopgørelsen viser pengestrømmene for året fordelt på driftsaktivitet, investeringsaktivitet og finansieringsaktivitet for året, årets forskydning i likvider samt likvider ved årets begyndelse og slutning.

Pengestrømme fra driftsaktivitet:

Pengestrømme fra driftsaktivitet opgøres som årets resultat reguleret for ikke-kontante driftsposter, ændring i driftskapital samt betalt selskabsskat.

Pengestrømme fra investeringsaktivitet:

Pengestrømme fra investeringsaktivitet omfatter betaling i forbindelse med køb og salg af immaterielle, materielle og finansielle anlægsaktiver.

Pengestrømme fra finansieringsaktivitet:

Pengestrømme fra finansieringsaktivitet omfatter ændringer i størrelse eller sammensætning af aktiekapital og omkostninger forbundet hermed samt optagelse af lån samt afdrag på rentebærende gæld og betaling af udbytte til selskabsdeltagere.

Likvider:

Likvider omfatter kassekredit og likvide beholdninger.