



Nyhus Hertz Holding A/S

Klamsagervej 2
8230 Åbyhøj
CVR-nr. 29441774

Årsrapport 2023

Godkendt på selskabets generalforsamling, den
02.05.2024

Per Quistgaard Ovesen
Dirigent

Indhold

Virksomhedsoplysninger	2
Ledelsespåtegning	3
Den uafhængige revisors revisionspåtegning	4
Ledelsesberetning	7
Koncernens resultatopgørelse for 2023	15
Koncernens balance pr. 31.12.2023	16
Koncernens egenkapitalopgørelse for 2023	18
Koncernens pengestrømsopgørelse for 2023	19
Koncernens noter	20
Modervirksomhedens resultatopgørelse for 2023	24
Modervirksomhedens balance pr. 31.12.2023	25
Modervirksomhedens egenkapitalopgørelse for 2023	27
Modervirksomhedens noter	28
Anvendt regnskabspraksis	30

Virksomhedsoplysninger

Virksomhed

Nyhus Hertz Holding A/S
Klamsagervej 2
8230 Åbyhøj

CVR-nr.: 29441774
Hjemsted: Aarhus
Regnskabsår: 01.01.2023 - 31.12.2023

Bestyrelse

Christina Nyhus Hansen, formand
Jørgen Hertz
Per Quistgaard Ovesen

Direktion

Jørgen Hertz, direktør

Revisor

Deloitte Statsautoriseret Revisionspartnerselskab
City Tower, Værkmestergade 2
8000 Aarhus C

Ledelsespåtegning

Bestyrelsen og direktionen har dags dato behandlet og godkendt årsrapporten for regnskabsåret 01.01.2023 - 31.12.2023 for Nyhus Hertz Holding A/S.

Årsrapporten aflægges i overensstemmelse med årsregnskabsloven.

Det er vores opfattelse, at koncernregnskabet og årsregnskabet giver et retvisende billede af koncernens og selskabets aktiver, passiver og finansielle stilling pr. 31.12.2023 samt af resultatet af koncernens og selskabets aktiviteter og koncernens pengestrømme for regnskabsåret 01.01.2023 - 31.12.2023.

Ledelsesberetningen indeholder efter vores opfattelse en retvisende redegørelse for de forhold, beretningen omhandler.

Årsrapporten indstilles til generalforsamlingens godkendelse.

Aarhus, den 02.05.2024

Direktion

Jørgen Hertz
direktør

Bestyrelse

Christina Nyhus Hansen
formand

Jørgen Hertz

Per Quistgaard Ovesen

Den uafhængige revisors revisionspåtegning

Til kapitalejerne i Nyhus Hertz Holding A/S

Konklusion

Vi har revideret koncernregnskabet og årsregnskabet for Nyhus Hertz Holding A/S for regnskabsåret 01.01.2023 - 31.12.2023, der omfatter resultatopgørelse, balance, egenkapitalopgørelse og noter, herunder anvendt regnskabspraksis for såvel koncernen som selskabet samt pengestrømsopgørelse for koncernen. Koncernregnskabet og årsregnskabet udarbejdes efter årsregnskabsloven.

Det er vores opfattelse, at koncernregnskabet og årsregnskabet giver et retvisende billede af koncernens og selskabets aktiver, passiver og finansielle stilling pr. 31.12.2023 samt af resultatet af koncernens og selskabets aktiviteter og koncernens pengestrømme for regnskabsåret 01.01.2023 - 31.12.2023 i overensstemmelse med årsregnskabsloven.

Grundlag for konklusion

Vi har udført vores revision i overensstemmelse med internationale standarder om revision og de yderligere krav, der er gældende i Danmark. Vores ansvar ifølge disse standarder og krav er nærmere beskrevet i revisionspåtegningens afsnit "Revisors ansvar for revisionen af koncernregnskabet og årsregnskabet". Vi er uafhængige af koncernen og selskabet i overensstemmelse med International Ethics Standards Board for Accountants' internationale retningslinjer for revisors etiske adfærd (IESBA Code) og de yderligere etiske krav, der er gældende i Danmark, ligesom vi har opfyldt vores øvrige etiske forpligtelser i henhold til disse krav og IESBA Code. Det er vores opfattelse, at det opnåede revisionsbevis er tilstrækkeligt og egnet som grundlag for vores konklusion.

Ledelsens ansvar for koncernregnskabet og årsregnskabet

Ledelsen har ansvaret for udarbejdelsen af et koncernregnskab og et årsregnskab, der giver et retvisende billede i overensstemmelse med årsregnskabsloven. Ledelsen har endvidere ansvaret for den interne kontrol, som ledelsen anser for nødvendig for at udarbejde et koncernregnskab og et årsregnskab uden væsentlig fejlinformation, uanset om denne skyldes besvigelser eller fejl.

Ved udarbejdelsen af koncernregnskabet og årsregnskabet er ledelsen ansvarlig for at vurdere koncernens og selskabets evne til at fortsætte driften, at oplyse om forhold vedrørende fortsat drift, hvor dette er relevant, samt at udarbejde koncernregnskabet og årsregnskabet på grundlag af regnskabsprincippet om fortsat drift, medmindre ledelsen enten har til hensigt at likvidere selskabet, indstille driften eller ikke har andet realistisk alternativ end at gøre dette.

Revisors ansvar for revisionen af koncernregnskabet og årsregnskabet

Vores mål er at opnå høj grad af sikkerhed for, om koncernregnskabet og årsregnskabet som helhed er uden væsentlig fejlinformation, uanset om denne skyldes besvigelser eller fejl, og at afgive en revisionspåtegning med en konklusion. Høj grad af sikkerhed er et højt niveau af sikkerhed, men er ikke en garanti for, at en revision, der udføres i overensstemmelse med internationale standarder om revision og de yderligere krav, der er gældende i Danmark, altid vil afdække væsentlig fejlinformation, når sådan findes. Fejlinformation kan opstå som følge af

besvigelser eller fejl og kan betragtes som væsentlige, hvis det med rimelighed kan forventes, at de enkeltvis eller samlet har indflydelse på de økonomiske beslutninger, som brugerne træffer på grundlag af koncernregnskabet og årsregnskabet.

Som led i en revision, der udføres i overensstemmelse med internationale standarder om revision og de yderligere krav, der er gældende i Danmark, foretager vi faglige vurderinger og opretholder professionel skepsis under revisionen. Herudover:

- Identificerer og vurderer vi risikoen for væsentlig fejlinformation i koncernregnskabet og årsregnskabet, uanset om denne skyldes besvigelser eller fejl, udformer og udfører revisionshandling som reaktion på disse risici samt opnår revisionsbevis, der er tilstrækkeligt og egnet til at danne grundlag for vores konklusion. Risikoen for ikke at opdage væsentlig fejlinformation forårsaget af besvigelser er højere end ved væsentlig fejlinformation forårsaget af fejl, idet besvigelser kan omfatte sammensværgelser, dokumentfalsk, bevidste udeladelser, vildledning eller tilsidesættelse af intern kontrol.
- Opnår vi forståelse af den interne kontrol med relevans for revisionen for at kunne udforme revisionshandling, der er passende efter omstændighederne, men ikke for at kunne udtrykke en konklusion om effektiviteten af koncernens og selskabets interne kontrol.
- Tager vi stilling til, om den anvendte regnskabspraksis, som er anvendt af ledelsen, er passende, samt om de regnskabsmæssige skøn og tilknyttede oplysninger, som ledelsen har udarbejdet, er rimelige.
- Konkluderer vi, om ledelsens udarbejdelse af koncernregnskabet og årsregnskabet på grundlag af regnskabsprincippet om fortsat drift er passende, samt om der på grundlag af det opnåede revisionsbevis er væsentlig usikkerhed forbundet med begivenheder eller forhold, der kan skabe betydelig tvivl om koncernens og selskabets evne til at fortsætte driften. Hvis vi konkluderer, at der er en væsentlig usikkerhed, skal vi i vores revisionspåtegning gøre opmærksom på oplysninger herom i koncernregnskabet og årsregnskabet eller, hvis sådanne oplysninger ikke er tilstrækkelige, modificere vores konklusion. Vores konklusioner er baseret på det revisionsbevis, der er opnået frem til datoen for vores revisionspåtegning. Fremtidige begivenheder eller forhold kan dog medføre, at koncernen og selskabet ikke længere kan fortsætte driften.
- Tager vi stilling til den samlede præsentation, struktur og indhold af koncernregnskabet og årsregnskabet, herunder noteoplysningerne, samt om koncernregnskabet og årsregnskabet afspejler de underliggende transaktioner og begivenheder på en sådan måde, at der gives et retvisende billede heraf.
- Opnår vi tilstrækkeligt og egnet revisionsbevis for de finansielle oplysninger for virksomhederne eller forretningsaktiviteterne i koncernen til brug for at udtrykke en konklusion om koncernregnskabet. Vi er ansvarlige for at lede, føre tilsyn med og udføre koncernrevisionen. Vi er eneansvarlige for vores revisionskonklusion.

Vi kommunikerer med den øverste ledelse om blandt andet det planlagte omfang og den tidsmæssige placering af revisionen samt betydelige revisionsmæssige observationer, herunder eventuelle betydelige mangler i intern kontrol, som vi identificerer under revisionen.

Udtalelse om ledelsesberetningen

Ledelsen er ansvarlig for ledelsesberetningen.

Vores konklusion om koncernregnskabet og årsregnskabet omfatter ikke ledelsesberetningen, og vi udtrykker

ingen form for konklusion med sikkerhed om ledelsesberetningen.

I tilknytning til vores revision af koncernregnskabet og årsregnskabet er det vores ansvar at læse ledelsesberetningen og i den forbindelse overveje, om ledelsesberetningen er væsentligt inkonsistent med koncernregnskabet og årsregnskabet eller vores viden opnået ved revisionen eller på anden måde synes at indeholde væsentlig fejlinformation.

Vores ansvar er herudover at overveje, om ledelsesberetningen indeholder krævede oplysninger i henhold til den relevante lovgivning.

Baseret på det udførte arbejde er det vores opfattelse, at ledelsesberetningen er i overensstemmelse med koncernregnskabet og årsregnskabet og er udarbejdet i overensstemmelse med kravene i den relevante lovgivning. Vi har ikke fundet væsentlig fejlinformation i ledelsesberetningen.

Aarhus, den 02.05.2024

Deloitte

Statsautoriseret Revisionspartnerselskab
CVR-nr. 33963556

Lars Andersen

Statsautoriseret revisor
MNE-nr. mne34506

Sune Pagh Sølvsteen

Statsautoriseret revisor
MNE-nr. mne47819

Ledelsesberetning

Hoved- og nøgletal

	2023	2022	2021	2020	2019
	t.kr.	t.kr.	t.kr.	t.kr.	t.kr.
Hovedtal					
Nettoomsætning	368.284	311.589	271.588	235.665	199.599
Bruttoresultat	298.857	260.802	241.474	208.593	176.834
Driftsresultat	10.832	7.985	17.224	10.690	5.541
Resultat af finansielle poster	(203)	(433)	82	(108)	(436)
Årets resultat	8.300	5.845	13.461	8.203	3.949
Balancesum	102.752	91.211	80.713	69.537	50.983
Investeringer i materielle aktiver	3.845	2.876	24.899	12.566	884
Egenkapital	59.987	51.687	45.842	32.381	25.778
Nøgletal					
Bruttoavance (%)	81,15	83,70	88,91	88,51	88,59
Nettomargin (%)	2,25	1,88	4,96	3,48	1,98
Egenkapitalforrentning (%)	14,86	11,99	34,42	28,21	9,57
Soliditetsgrad (%)	58,38	56,67	56,80	46,57	50,56

Hoved- og nøgletal er defineret og beregnet i overensstemmelse med Finansforeningens gældende version af "Anbefalinger & Nøgletal".

Bruttoavance (%):

$\frac{\text{Bruttoresultat}}{\text{Nettoomsætning}} * 100$

Nettoomsætning

Nettomargin (%):

$\frac{\text{Årets resultat}}{\text{Nettoomsætning}} * 100$

Nettoomsætning

Egenkapitalforrentning (%):

$\frac{\text{Årets resultat}}{\text{Gns. egenkapital}} * 100$

Gns. egenkapital

Soliditetsgrad (%):

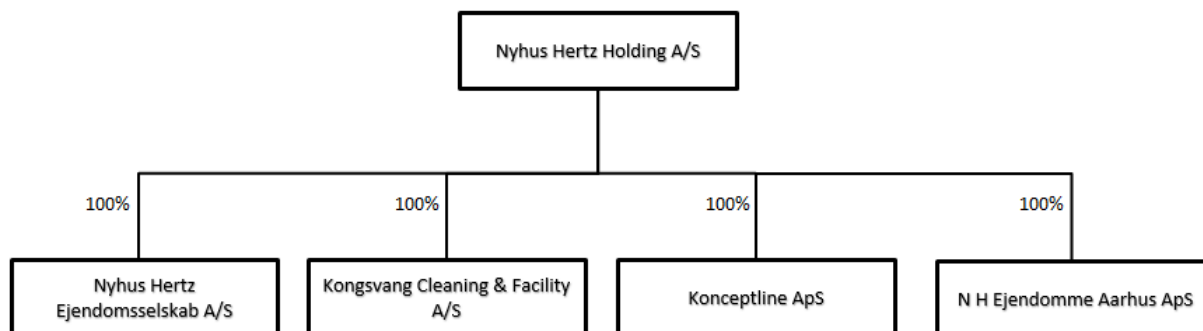
$\frac{\text{Egenkapital}}{\text{Balancesum}} * 100$

Balancesum

Virksomhedens væsentligste aktiviteter

Selskabet er moderselskab, og dets hovedaktivitet omfatter besiddelse af kapitalandele i selskabets fire datterselskaber.

Koncernens primære forretningsområde er inden for rengøringsbranchen.



Udvikling i aktiviteter og økonomiske forhold

Vi er glade for at kunne præsentere ledelsesberetningen for regnskabsåret 2023 for vores koncern. Vi har oplevet en positiv udvikling og stærke resultater i løbet af året, og Vi har fortsat vores fokus på at opretholde vores position som en vigtig aktør inden for vores branche. I denne beretning vil vi fremhæve vores arbejde med dataetik, kønsmæssig ligestilling og samfundsansvar, herunder vores politikker inden for miljøforhold, sociale forhold og personaleforhold, respekt for menneskerettigheder samt bekæmpelse af korruption og bestikkelse.

Koncernen har i regnskabsåret realiseret et overskud på 8.300 t.kr. mod et overskud på 5.845 t.kr. sidste år. Ledelsen betegner resultatet som meget tilfredsstillende.

Årets resultat sammenholdt med den forventede udvikling

Ledelsen forventede sidste år et resultat for 2023 i størrelsesorden 7.000 t.kr. Forskellen mellem det forventede og realiserede resultat skyldes dels en tilgang af nye kunder samt en øget efterspørgsel på selskabets rengøringsydelse.

Forventet udvikling

Ledelsen forventninger til resultatet for 2024 er i niveauet omkring 6.000 t.kr da der i 2024 planlægges større investeringer i digitale og bæredygtige udviklingsprojekter. Desuden investeres der i udvikling af organisationen for at fastholde og øge vores position i markedet.

Miljømæssige forhold

Vores koncern har en klar politik for at reducere klimapåvirkningen ved vores aktiviteter. Vi er bevidste om vores ansvar som koncern og stræber efter at minimere vores negative indvirkning på miljøet. Vi har defineret og adresserer koncernens væsentligste risici for negativ indvirkning på miljøet som vores forbrug af rengøringsmidler og plastemballage samt transport.

Bæredygtighed er vigtigt for os – og det har det været længe, derfor er vi stolte af at vores målrettede indsats i 2023 resulterede i en certificering som Svanemærket Rengøringservice.

Det betyder at vi er en Svanemærket rengøringsvirksomhed, der miljøhandler målrettet på at følge Svanemærkets strenge og ambitiøse krav ift. rengøring. Produkterne er livscyklusdokumenteret fra vugge til grav

som en del af Svanemærkets krav. Dvs. at vi garanterer kvalitetsstyring, mindsket CO2 transportudslip og minimalt middel- og vandforbrug.

Vi anvender udelukkende svanemærkede rengøringsmidler og vi uddanner og træner vores medarbejdere i korrekt brug og dosering. Vores effektive metoder begrænser forbruget af rengøringsmidler og vand uden at gå på kompromis med kvaliteten af vores rengøring og plejeeffekten.

Vi holder øje med forbruget af rengøringsmidler med udgangspunkt i vores elektroniske ordresystem til bestilling af rengøringsmidler. Hvert kvartal genereres en rapport med vores forbrug af rengøringsmidler, afvigelser fra normalen undersøges og analyseres, og nødvendige tiltag iværksættes for at minimere vores forbrug mest muligt.

I tæt samarbejde med vores leverandører afprøver vi løbende nye metoder, middeldosering og maskiner for at sikre en effektiv leverance i høj kvalitet og med mindst mulig nedslidning af vores dygtige medarbejdere.

Vi vurderer altid det konkrete indkøb ift. bæredygtighed og vi vælger altid det produkt, som mindsker vores miljøaftryk mest muligt.

Vores mål for miljøet i 2023 har resulteret i en række forbedringer:

- Rengøringsvogne og redskaber, fx fejebakker og spande, er fremstillet af genanvendeligt materiale
- Microfiberklude og -mopper indeholder ikke mikroplast
- Producenter af rengøringsmidler er miljøcertificeret efter ISO 14001:2015
- Rengøringsmidler leveres i godkendte og afprøvede PVC-frie emballager
- Vi genbruger udstyr og maskiner som deres helhed eller som reservedele
- El biler udgør 10% af vores samlede bilflåde
- Hardware (Pc'er, telefoner og tablets) indkøbes som refurbished hardware
- Vi køber grøn strøm i vores egne bygninger og kontorer

Det er ikke tilfredsstillende at kun 10% af vores bilflåde er eldrevet da målet var 25% inden udgangen af 2023. Dette betyder at vores samlede CO2 udledning til transport ikke er reduceret som forventet. Vi forventer at 25% af vores bilflåde er eldrevet i 2025.

Det er afgørende at vi kan dokumentere vores miljø og klimainsats. Vores certificering som svanemærket rengøringsservice dokumenter i nogen grad vores indsats. Koncernen ønsker dog at dokumentere bæredygtighed i den brede forstand, hvorfor vi i april 2024 udkommer med vores første ESG-rapport. Rapporten udarbejdes på baggrund af 2022 og 2023 tal og skal således være vores Baseline for det videre arbejde for en bæredygtigforretning. Desuden reduceres vores risiko for greenwashing.

Sociale forhold og personaleforhold

Vores personalepolitik fokuserer på at skabe et inkluderende, retfærdigt og ansvarligt arbejdsmiljø og afspejler koncernens engagement i sociale forhold og personaleforhold.

Vi værner om vores medarbejders trivsel og arbejder aktivt på at skabe et positivt og inkluderende arbejdsmiljø. Vi har ordnede forhold vedrørende ansættelser og er part i de gældende overenskomster inden for vores fagområde (3F/DI Service). Vi gør noget ekstra ifm. vores organisering og sikrer alle vores medarbejdere danske løn- og arbejdsvilkår. Vi tilbyder konkurrencedygtige lønpakker, fleksible arbejdstider og muligheder for faglig udvikling.

Vi er en mangfoldig koncern der beskæftiger medarbejdere fra mere end 70 forskellige nationaliteter. Vi ser integration på det danske arbejdsmarked og i det danske samfund som vores naturlige samfundsansvar. Derfor har vi altid prioriteret danskundervisning højt. Det er afgørende, at vores medarbejdere har let adgang til at lære dansk og derigennem mulighed for at udvikle sig både personligt og fagligt

Vores medarbejdere har gennemført imponerende 239 dansk kursusforløb fra 2022 til 2023! Enkelte medarbejdere har deltaget i mere end ét kursusforløb, hvor hvert forløb strækker sig over 80 lektioner. Næsten 1/3 af det samlede antal kursister til danskundervisning fra servicebranchen DI - SBA/AOF arbejder i koncernen.

Det placerer os som den koncern, der i samarbejde med SBA/AOF har haft flest medarbejdere til danskundervisning i løbet af 2023. Vi er utroligt stolte over, at så mange af vores medarbejdere har deltaget i danskundervisning i 2023.

Vi løfter vores sociale ansvar ved at give mennesker på kanten af arbejdsmarkedet en ny chance, bl.a. gennem integration og et tæt samarbejde med de kommunale jobcentre. Vi tilbyder strukturerede praktikforløb hvor uddannede Buddies arbejder sammen med praktikanten gennem hele forløbet. Det betyder tryghed for praktikanten og en økonomisk bonus til Buddy ved succesfulde forløb der ender i ordinære ansættelser.

Vi har i 2023 haft <10 ansættelser i fleksjob, til dels begrundet i medarbejdernes udfordringer med at møde rettidigt ift. udbuddet af offentlig transport. Til dels har der ikke været mange mulige kandidater til fleksjob.

Der har i 2023 været lav ledighed hvilket har betydet et fald i antal praktikforløb og fleksjob. Vi forsætter i 2024 vores tætte samarbejde med jobcentre for såvel fleksjob som praktikforløb.

Vi har etableret en intern whistleblower-ordning for at sikre, at vores medarbejdere har et sikkert rum til at rapportere eventuelle uregelmæssigheder i vores organisation. Vi har i 2023 ikke modtaget indmeldinger.

Der er i 2023 ikke indmeldt klager eller anklager ift. seksuel chikane eller anden menneskerettighedskrænkelser.

Bekæmpelse af korrupsion og bestikkelse

Vi har en nultolerancepolitik over for korrupsion og bestikkelse i alle vores forretningsaktiviteter. Vi træner vores medarbejdere i at identificere og rapportere eventuelle mistænkelige aktiviteter. Desuden har vi etableret interne kontrolsystemer for at sikre, at vores forretningsprocesser overholder gældende love og regler og forhindrer korrupsion. Dette betyder, at der udføres løbende kontrol og rapportering 4 x årligt

Vi har funktionsopdelte arbejdsprocesser, så ingen processer kan igangsættes, godkendes og eksekveres af samme afdeling eller medarbejder. Fx har vi kontrol af identiske bankkontonummer, løntimer skal godkendes af min. 2 medarbejdere og altid på tværs af afdelinger eller godkendelse af bankoverførsler altid skal godkendes af min. 2 medarbejdere.

Som en del af vores onboarding introduceres alle medarbejdere til vores Whistleblowerordning, der er tilgængelig via vores medarbejderportal og website. Indmeldinger og rapporter sker anonymt. Vi har i 2023 ikke haft indmeldinger. Vi vil sikre regelmæssig kommunikation om ordningen for at sikre, at vores medarbejdere føler sig trygge ved at rapportere mistænkelig aktivitet.

Mangel på arbejdskraft udgør en stor risiko for Kongsvangs fortsatte vækst. Derfor er det afgørende at vi fastholder vores position som en attraktiv arbejdsgiver. Overholdelse af menneskerettigheder og bekæmpelse af korrupsion og bestikkelse samt overholdelse af gældende regler og vilkår på det danske arbejdsmarked er derfor

væsentlige faktorer. Fejler vi her reduceres vores evne til at rekruttere medarbejdere via egne medarbejdere og netværk betydeligt.

For at fremme en kultur med nultolerance trænes vores medarbejdere i at identificere og rapportere mistænkelig aktivitet. Vi vil integrere teknologiske løsninger som automatiseringer og kunstig intelligens i vores kontrolsystemer for bedre at kunne identificere potentielle risici og afvigelser. Desuden gør vores regelmæssige kommunikation det klar for alle medarbejdere, at overholdelse af menneskerettigheder, bekæmpelse af korruption og bestikkelse samt overholdelse af gældende regler og vilkår er ikke blot et krav, men en integreret del af virksomhedens værdier og kultur.

Redegørelse for samfundsansvar

Kongsvang Cleaning & Facility A/S har over 25 års erfaring indenfor rengøringsbranchen, og kan tilbyde vores kunder høj kvalitet og fleksibilitet i vores brede vifte af serviceydelser. Vi er en samarbejdspartner, der vægter samarbejde og dialog med vores kunder højt. Vi leverer serviceydelser til både offentlige institutioner i Danmark og private virksomheder. Vores primære service er Svanemærket rengøringservice, der garanterer miljøvenlige og effektive rengøringsløsninger. Udover rengøring tilbyder vi vores kunder vinduespolering, måtte- og linnedservice, grøn service samt catering.

Vi vil være den foretrukne og attraktive arbejdsgiver i rengøringsbranche og vi vil tiltrække, fastholde og udvikle rengøringsfaglighed, og netop derfor benytter vi udelukkende egne uddannede og oplærte ledere og medarbejdere til varetagelse af rengøring hos vores kunder.

Med vores AAA-kreditvurdering kan vi give vores kunder, samarbejdspartnere og medarbejdere tryghed i, at vi driver en solid og stabil virksomhed.

Vi samarbejder med pålidelige partnere for at levere supplerende ydelser, mens vores eget team af medarbejdere står for rengøringen. Kongsvang Rengøring & Facility A/S er medlem af DI Service og overholder gældende overenskomster inden for vores område, hvilket sikrer fair arbejdsforhold og kvalitetsservice.

Vi er for 13 år i træk godkendt til Servicenormen <https://seriøsservice.dk/om-servicenormen/> hvilket garanterer at vi har ordnede personaleforhold, herunder overenskomster. Vi kan dokumentere et godt arbejdsmiljø, vores medarbejdere er rustet til deres opgaver via oplæring og efteruddannelse. Vi har en skriftlig politik for brug af samarbejdspartnere og kan dokumentere, at der altid indgås skriftlige kontrakter.

Godkendelse til Servicenormen må i rengøringsbranchen som en hygiejne faktor. Ikke at blive godkendt til normen vil medføre en ikke ubetydelig forringelse af vores konkurrenceevne.

Vi har derfor også i 2023 udført løbende kontrol og rapportering for at kunne identificere fejl der kan få betydning for vores godkendelse til Servicenormen. Dette løbende arbejde omfatter opdatering af skabeloner for ansættelsesaftaler, politikker og aftaler med samarbejdspartnere iht. gældende krav og lovgivning. De væsentligste risici for virksomhedens godkendelse ligger i vores personaleadministration. Der laves en omfattende kontrol og rapportering i forbindelse med den månedlige lønkørsel. Den ugentlige kontrol af korrekte ansættelsesbeviser omfatter også medarbejderdokumenter. Desuden udføres der månedlig kontrol og rapportering ift. gyldige opholds- og arbejdstilladelser samt identifikationskontrol.

Redegørelse for det underrepræsenterede køn

	2023
Øverste ledelsesorgan	
Samlet antal medlemmer	3
Underrepræsenteret køn (%)	33,33
Måltal (%)	33,33
Årstal for forventet opfyldelse af måltal	2023
<hr/>	
Øvrige ledelsesniveauer	
Samlet antal medlemmer	36
Underrepræsenteret køn (%)	38,88
Måltal (%)	50,00
Årstal for forventet opfyldelse af måltal	2029

Det er vigtigt for koncernen med en ligelig kønsfordeling i ledelsen. På denne måde afspejler koncernens ledelseslag samfundet og er med til at sikre os den bedst mulige ledelse, konkurrenceevne og størst mulige succes. Alle medarbejdere, uanset køn, skal have lige muligheder for at kvalificere sig, og vi vil arbejde for at rekruttere og fastholde en ligelig fordeling af køn i ledelsen.

Koncernen vil forankre målsætningen i de allerede eksisterende processor, som vi arbejder med på alle niveauer af organisationen:

- Koncernen vil udarbejde retningslinjer for, at ledere løbende og under MUS skal have fokus på ledertalenter fra det underrepræsenterede køn, og at ledertalenter bliver opmuntret til at forfølge en lederkarriere – uanset køn. Lederen skal løbende og under MUS finde ud af, hvad de enkelte ledertalenter oplever af muligheder og barrierer forbundet med lederrollen og adressere dem med individuel opbakning, mentorstøtte, aflønning, ledelsesprogrammer m.v.
- Koncernen sikrer, at interne ledertalenter kommer i betragtning til lederstillinger ved at opslå ledige lederstillinger internt på intranettet og opfordre ledertalenter til at søge stillingerne.
- Koncernen vurderer og minimerer bias i sin kommunikation, profilering og fysiske miljø. Et inkluderende mindset er en central del af vores strateg hvor vi arbejder for diversitet og inklusion – både blandt ledere og medarbejdere. Det handler om at kunne sætte sig i andres sted og se forskelligheder som en styrke. Vores ledere skal være gode rollemodeller og deres ledelse skal være inkluderende.
- Koncernens DNA er mangfoldig og vi går altid efter den bedste kandidat uanset køn, alder, nationalitet og etnicitet. Dette afspejles i vores løbende rapportering, der omfatter måltal for koncernens diversitet.
- Koncernen vil udarbejde en barselspolitik, hvor vi opfordrer til, at medarbejderne deler orloven mere ligeligt med deres partner.
- Nærmeste leder sikrer medarbejders tilknytning til arbejdspladsen under barsel. Det kan f.eks. være ved at holde barselssamtaler, eller ved at aftale, at lederen holder medarbejderen orienteret om, hvad der sker i koncernen imens medarbejderen er på barsel.

- Koncernen tilbyder flere karriereveje med respekt for og hensyn til livsfaser ved at gøre det muligt for medarbejderne at genoptage og fortsætte deres karriere på samme niveau i relation til aktuelle livsbegivenheder som f.eks. barsels- og forældreorlov eller overståede sygdomsforløb.
- Koncernen vil i forbindelse med ansættelsesprocessen sikre, at jobopslag henvender sig til begge køn, herunder at opslag er formuleret kønsneutralt. Det gælder også, når vi bruger eksterne rekrutteringsbureauer.
- Koncernen vil i forbindelse med ansættelsesprocessen tilstræbe, at repræsentanter fra flere køn bliver indkaldt til samtale, at samtalerne foregår på en måde, der minimerer påvirkningerne fra ubevidste bias, og at eventuel brug af test er målrettet de opgaver, egenskaber, kvalifikationer og kompetencer, der er behov for til stillingen.
- Koncernen arbejder på work-life balance ved, at vi tilbyder fleksibilitet og skiftende karrierevalg som en naturlig drøftelse/opmærksomhedspunkt i et langt arbejdsliv.
- Koncernen har tilsluttet sig Gender Diversity Pledge og bakker op om målsætningen og de 16 principper for større kønsdiversitet i erhvervslivet. Koncernen har ved tilslutning til Gender Diversity Pledge udarbejdet et årshjul for kommunikation af vores arbejde med diversitet. Årshjulet behandler alle 16 principper i Gender Diversity Pledge.

Opfølgning og afrapportering

Direktionen er ansvarlig for, at alle medarbejdere kender denne politik og følger løbende op på, at retningslinjerne bliver fulgt. Der evalueres halvårligt, om tiltagene har den ønskede effekt og rapporterer til bestyrelsen om status på indsatsen for at øge andelen af det underrepræsenterede køn. Direktionen tager herefter stilling til, om koncernen skal iværksætte yderligere tiltag for at opnå en ligelig fordeling af køn i ledelsen.

Redegørelse for politik for dataetik

Vi lægger stor vægt på at drive vores forretning på en etisk og ansvarlig måde, herunder når det kommer til håndtering og beskyttelse af data. Vi arbejder løbende med at forbedre vores interne processer og politikker for at sikre, at vi overholder relevante love og regler inden for databeskyttelse.

Vi har implementeret et omfattende datasikkerhedssystem for at beskytte vores kunders og ansattes data samt for at minimere risikoen for datahændelser. Vi har også etableret træningsprogrammer om datasikkerhed for vores medarbejdere for at øge deres bevidsthed om vigtigheden af dataetik.

Det er afgørende for os, at vi behandler medarbejdernes data korrekt og i overensstemmelse med persondataforordningen. Vores medarbejdere skal kunne stole på at vi håndterer deres oplysninger fortrolig og iht. gældende lovgivning. I 2022 har vi etableret et udvalg, der har til formål at sikre korrekt opbevaring og håndtering af medarbejdernes data. Alle afdelinger er repræsenteret i udvalget, der mødes 4 x årligt for at drøfte forbedringer, eventuelle udfordringer samt indmeldte brud på persondataforordningen.

Vi har etableret let adgang til indmeldinger af eventuelle brud på persondataforordningen, som medarbejdere introduceres til via vores onboarding. Indmeldinger sker via vores medarbejderportal eller på vores website. Vi har i 2023 ikke haft indmeldinger ift. persondataforordningen.

Afslutning

Vi er stolte over vores fremskridt og resultater i regnskabsåret 2023 og er forpligtede til fortsat at drive vores forretning på en etisk og ansvarlig måde. Vi vil løbende evaluere og forbedre vores politikker og initiativer inden for dataetik, ligestilling, samfundsansvar og andre relevante områder for at sikre en holdbar og bæredygtig fremtid for vores koncern og det samfund, vi opererer i.

Begivenheder efter balancedagen

Der er fra balancedagen og frem til i dag ikke indtrådt forhold, som forrykker vurderingen af årsrapporten.

Koncernens resultatopgørelse for 2023

	Note	2023 kr.	2022 kr.
Nettoomsætning	1	368.284.140	311.589.110
Andre driftsindtægter	2	6.548.723	4.814.451
Vareforbrug		(55.427.520)	(38.998.024)
Andre eksterne omkostninger	3	(20.313.490)	(16.450.829)
Ejendomsomkostninger		(234.896)	(152.400)
Bruttoresultat		298.856.957	260.802.308
Personaleomkostninger	4	(285.615.267)	(250.829.506)
Af- og nedskrivninger		(2.409.372)	(1.988.100)
Driftsresultat		10.832.318	7.984.702
Andre finansielle indtægter		93.758	6.300
Andre finansielle omkostninger		(296.333)	(439.113)
Resultat før skat		10.629.743	7.551.889
Skat af årets resultat	5	(2.329.655)	(1.707.072)
Årets resultat	6	8.300.088	5.844.817

Koncernens balance pr. 31.12.2023

Aktiver

	Note	2023 kr.	2022 kr.
Grunde og bygninger		44.194.847	43.790.265
Andre anlæg, driftsmateriel og inventar		4.417.723	4.290.940
Indretning af lejede lokaler		0	0
Materielle aktiver	7	48.612.570	48.081.205
Deposita		572.394	365.710
Finansielle aktiver	8	572.394	365.710
Anlægsaktiver		49.184.964	48.446.915
Råvarer og hjælpematerialer		2.482.830	2.675.375
Forudbetalinger for varer		331.657	667.538
Varebeholdninger		2.814.487	3.342.913
Tilgodehavender fra salg og tjenesteydelser		41.597.830	34.978.784
Udskudt skat	9	894.000	781.000
Andre tilgodehavender		3.340.430	2.942.426
Periodeafgrænsningsposter	10	211.694	211.257
Tilgodehavender		46.043.954	38.913.467
Likvide beholdninger		4.708.252	507.330
Omsætningsaktiver		53.566.693	42.763.710
Aktiver		102.751.657	91.210.625

Passiver

	Note	2023 kr.	2022 kr.
Virksomhedskapital		500.000	500.000
Overført overskud eller underskud		59.487.088	51.187.000
Egenkapital		59.987.088	51.687.000
Gæld til realkreditinstitutter		9.926.315	11.188.304
Langfristede gældsforpligtelser	11	9.926.315	11.188.304
Kortfristet del af langfristede forpligtelser	11	1.261.990	1.258.526
Bankgæld		1.119.181	2.288.542
Deposita		471.694	488.650
Modtagne forudbetalinger fra kunder		5.499	15.565
Leverandører af varer og tjenesteydelser		13.691.343	6.824.645
Gæld til virksomhedsdeltagere og ledelse		6.250	6.250
Skyldig skat		167.994	88.669
Anden gæld	12	16.114.303	17.364.474
Kortfristede gældsforpligtelser		32.838.254	28.335.321
Gældsforpligtelser		42.764.569	39.523.625
Passiver		102.751.657	91.210.625
Ikke-indregnede leje- og leasingforpligtelser	14		
Pantsætninger og sikkerhedsstillelser	15		
Transaktioner med nærtstående parter	16		
Dattervirksomheder	17		

Koncernens egenkapitalopgørelse for 2023

	Virksomheds- kapital kr.	Overført overskud eller underskud kr.	I alt kr.
Egenkapital primo	500.000	51.187.000	51.687.000
Årets resultat	0	8.300.088	8.300.088
Egenkapital ultimo	500.000	59.487.088	59.987.088

Koncernens pengestrømsopgørelse for 2023

	Note	2023 kr.	2022 kr.
Driftsresultat		10.832.318	7.984.702
Af- og nedskrivninger		2.427.145	1.988.101
Ændringer i arbejdskapital	13	(1.106.240)	(5.147.133)
Tab/gevinst på anlægsaktiver		(17.773)	0
Pengestrømme vedrørende primær drift		12.135.450	4.825.670
Modtagne finansielle indtægter		94.186	6.300
Betalte finansielle omkostninger		(296.761)	(439.113)
Refunderet/(betalt) skat		(2.363.330)	(1.052.606)
Pengestrømme vedrørende drift		9.569.545	3.340.251
Køb mv. af materielle aktiver		(3.844.935)	(2.876.172)
Salg af materielle aktiver		904.198	618.199
Pengestrømme vedrørende investeringer		(2.940.737)	(2.257.973)
Frie pengestrømme frembragt fra drift og investering før finansiering		6.628.808	1.082.278
Afdrag på lån mv.		(2.427.886)	(2.041.790)
Pengestrømme vedrørende finansiering		(2.427.886)	(2.041.790)
Ændring i likvider		4.200.922	(959.512)
Likvider primo		507.330	1.466.842
Likvider ultimo		4.708.252	507.330
Likvider ultimo sammensætter sig af:			
Likvide beholdninger		4.708.252	507.330
Likvider ultimo		4.708.252	507.330

Koncernens noter

1 Nettoomsætning

	2023 kr.	2022 kr.
Danmark	368.284.140	311.589.110
Geografiske markeder i alt	368.284.140	311.589.110
Rengøringsydelse	367.701.695	311.083.748
Udlejning af ejendomme	532.317	505.362
Salg af rengøringsartikler	50.128	0
Aktiviteter i alt	368.284.140	311.589.110

2 Andre driftsindtægter

Andre driftsindtægter der indgår i bruttofortjenesten, omfatter modtaget lønrefusion, herunder barselsgodtgørelse, sygerefusion og flextilskud mv. De modtagne refusioner og tilskud udgør pr. 31.12.2023 i alt 6.549 t.kr. sidste år udgjorde denne 4.814 t.kr.

3 Honorar til generalforsamlingsvalgt revisor

	2023 kr.	2022 kr.
Lovpligtig revision	190.225	151.500
Andre erklæringsopgaver med sikkerhed	1.900	1.900
Skatterådgivning	96.875	56.000
Andre ydelser	56.500	10.000
	345.500	219.400

4 Personaleomkostninger

	2023 kr.	2022 kr.
Gager og lønninger	246.468.521	215.307.707
Pensioner	32.777.563	29.197.585
Andre omkostninger til social sikring	6.068.127	5.766.094
Andre personaleomkostninger	301.056	558.120
	285.615.267	250.829.506

Gennemsnitligt antal fuldtidsansatte medarbejdere	621	562
---	-----	-----

Oplysninger om det samlede vederlag til ledelsesmedlemmer er ikke oplyst med henvisning til ÅRL § 98b, stk. 3, nr. 2.

5 Skat af årets resultat

	2023 kr.	2022 kr.
Aktuel skat	2.499.994	1.742.669
Ændring af udskudt skat	(113.000)	(38.000)
Regulering vedrørende tidligere år	(57.339)	2.403
	2.329.655	1.707.072

6 Forslag til resultatdisponering

	2023 kr.	2022 kr.
Overført resultat	8.300.088	5.844.817
	8.300.088	5.844.817

7 Materielle aktiver

	Grunde og bygninger kr.	Andre anlæg, driftsmateriel og inventar kr.	Indretning af lejede lokaler kr.
Kostpris primo	48.755.229	13.096.645	183.362
Tilgange	1.347.857	2.497.078	0
Afgange	0	(1.370.454)	0
Kostpris ultimo	50.103.086	14.223.269	183.362
Af- og nedskrivninger primo	(4.964.964)	(8.805.704)	(183.362)
Årets afskrivninger	(943.275)	(1.483.870)	0
Tilbageførsel ved afgang	0	484.028	0
Af- og nedskrivninger ultimo	(5.908.239)	(9.805.546)	(183.362)
Regnskabsmæssig værdi ultimo	44.194.847	4.417.723	0

8 Finansielle aktiver

	Deposita kr.
Kostpris primo	365.710
Tilgange	206.684
Kostpris ultimo	572.394
Regnskabsmæssig værdi ultimo	572.394

9 Udskudt skat

	2023 kr.	2022 kr.
Materielle aktiver	894.000	781.000
Udskudt skat i alt	894.000	781.000

	2023	2022
	kr.	kr.
Bevægelser i året		
Primo	781.000	743.000
Indregnet i resultatopgørelsen	113.000	38.000
Ultimo	894.000	781.000

Udskudte skatteaktiver

Udskudte skatteaktiver består af midlertidig forskelle mellem de regnskabsmæssige og skattemæssige værdier på materielle anlægsaktiver.

10 Periodeafgrænsningsposter

Periodeafgrænsningsposter indregnet under aktiver består af forudbetalinger af omkostninger.

11 Langfristede forpligtelser

	Forfald inden for 12 måneder 2023 kr.	Forfald inden for 12 måneder 2022 kr.	Forfald efter 12 måneder 2023 kr.	Restgæld efter 5 år 2023 kr.
Gæld til realkreditinstitutter	1.261.990	1.258.526	9.926.315	4.843.196
	1.261.990	1.258.526	9.926.315	4.843.196

12 Anden gæld (kortfristet)

	2023	2022
	kr.	kr.
Moms og afgifter	6.418.118	6.305.265
Skyldig løn, A-skat, sociale bidrag m.m.	8.265.238	9.492.330
Feriepengeforpligtelser	1.430.947	1.166.878
Anden gæld i øvrigt	0	400.001
	16.114.303	17.364.474

13 Ændring i arbejdskapital

	2023	2022
	kr.	kr.
Ændring i varebeholdninger	528.426	(1.029.182)
Ændring i tilgodehavender	(7.251.193)	(10.752.135)
Ændring i leverandørgæld mv.	5.616.527	6.634.184
	(1.106.240)	(5.147.133)

14 Ikke-indregnede leje- og leasingforpligtelser

	2023	2022
	kr.	kr.
Forpligtelser i henhold til leje- eller leasingkontrakter frem til udløb i alt	2.023.180	1.510.350

15 Pantsætninger og sikkerhedsstillelser

Koncernens bankforbindelse har stillet arbejds- og betalingsgaranti over for tredjemand på 6.397 t.kr. pr. 31.12.2023.

Prioritetsgæld er sikret ved pant i ejendomme. Den regnskabsmæssige værdi af pantsatte ejendomme udgør 22.942 t.kr. pr. 31.12.2023.

16 Transaktioner med nærtstående parter, der ikke er på markedsmæssige vilkår

I årsrapporten oplyses alene transaktioner med nærtstående parter, der ikke er gennemført på markedsvilkår. Der er ikke gennemført sådanne transaktioner i regnskabsåret.

17 Dattervirksomheder

	Hjemsted	Retsform	Ejerandel %
Kongsvang Cleaning & Facility A/S	Aarhus	A/S	100
Nyhus Hertz Ejendomsselskab A/S	Aarhus	A/S	100
Konceptline ApS	Aarhus	ApS	100
N H Ejendomme Aarhus ApS	Aarhus	ApS	100

Modervirksomhedens resultatopgørelse for 2023

	Note	2023 kr.	2022 kr.
Andre eksterne omkostninger		(125.345)	(70.917)
Bruttoresultat		(125.345)	(70.917)
Indtægter af kapitalandele i tilknyttede virksomheder		8.538.725	6.058.344
Andre finansielle indtægter	1	255.798	218.576
Andre finansielle omkostninger	2	(509.909)	(418.329)
Resultat før skat		8.159.269	5.787.674
Skat af årets resultat	3	140.819	57.144
Årets resultat	4	8.300.088	5.844.818

Modervirksomhedens balance pr. 31.12.2023

Aktiver

	Note	2023 kr.	2022 kr.
Kapitalandele i tilknyttede virksomheder		69.978.015	61.439.290
Finansielle aktiver	5	69.978.015	61.439.290
Anlægsaktiver		69.978.015	61.439.290
Tilgodehavender hos tilknyttede virksomheder		13.336.887	11.506.636
Tilgodehavende sambeskatningsbidrag		1.955.329	1.802.216
Tilgodehavender		15.292.216	13.308.852
Omsætningsaktiver		15.292.216	13.308.852
Aktiver		85.270.231	74.748.142

Passiver

	Note	2023 kr.	2022 kr.
Virksomhedskapital		500.000	500.000
Reserve for nettoopskrivning efter indre værdis metode		46.535.968	37.997.243
Overført overskud eller underskud		12.951.120	13.189.757
Egenkapital		59.987.088	51.687.000
Bankgæld		963.481	760.564
Leverandører af varer og tjenesteydelser		6.000	6.000
Gæld til tilknyttede virksomheder		24.127.563	22.199.659
Gæld til virksomhedsdeltagere og ledelse		6.250	6.250
Skyldig skat		167.994	88.669
Skyldige sambeskatningsbidrag		11.855	0
Kortfristede gældsforpligtelser		25.283.143	23.061.142
Gældsforpligtelser		25.283.143	23.061.142
Passiver		85.270.231	74.748.142
Personaleforhold	6		
Eventualforpligtelser	7		
Pantsætninger og sikkerhedsstillelser	8		
Transaktioner med nærtstående parter	9		

Modervirksomhedens egenkapitalopgørelse for 2023

	Virksomheds- kapital kr.	Reserve for nettoopskriv- ning efter indre værdis metode kr.	Overført overskud eller underskud kr.	I alt kr.
Egenkapital primo	500.000	37.997.243	13.189.757	51.687.000
Årets resultat	0	8.538.725	(238.637)	8.300.088
Egenkapital ultimo	500.000	46.535.968	12.951.120	59.987.088

Modervirksomhedens noter

1 Andre finansielle indtægter

	2023 kr.	2022 kr.
Finansielle indtægter fra tilknyttede virksomheder	255.798	218.576
	255.798	218.576

2 Andre finansielle omkostninger

	2023 kr.	2022 kr.
Finansielle omkostninger fra tilknyttede virksomheder	455.668	380.532
Renteomkostninger i øvrigt	52.806	36.308
Øvrige finansielle omkostninger	1.435	1.489
	509.909	418.329

3 Skat af årets resultat

	2023 kr.	2022 kr.
Regulering vedrørende tidligere år	(57.339)	2.403
Refusion i sambeskatning	(83.480)	(59.547)
	(140.819)	(57.144)

4 Forslag til resultatdisponering

	2023 kr.	2022 kr.
Overført resultat	8.300.088	5.844.818
	8.300.088	5.844.818

5 Finansielle aktiver

	Kapitalandele i tilknyttede virksomheder kr.
Kostpris primo	23.442.047
Kostpris ultimo	23.442.047
Opskrivninger primo	37.997.243
Andel af årets resultat	8.538.725
Opskrivninger ultimo	46.535.968
Regnskabsmæssig værdi ultimo	69.978.015

Specifikation af kapitalandele i dattervirksomheder fremgår af noterne til koncernregnskabet.

6 Personaleforhold

Virksomheden har ingen ansatte udover direktionen.

7 Eventualforpligtelser

Selskabet er administrationselskab i en dansk sambeskatning. Selskabet hæfter derfor i henhold til selskabsskattelovens regler herom for indkomstskatter mv. for de sambeskattede selskaber og ligeledes for eventuelle forpligtelser til at indeholde kildeskat på renter, royalties og udbytter for disse selskaber.

8 Pantsætninger og sikkerhedsstillelser

Sikkerhedsstillelser over for tilknyttede virksomheder

Selskabet hæfter solidarisk sammen med dets datterselskaber over for alt mellemværende med bankforbindelsen. Bænkælden i koncernselskaberne udgør 1.142 t.kr. pr. 31.12.2023.

9 Transaktioner med nærtstående parter, der ikke er på markedsmæssige vilkår

I årsrapporten oplyses alene transaktioner med nærtstående parter, der ikke er gennemført på markedsvilkår. Der er ikke gennemført sådanne transaktioner i regnskabsåret.

Anvendt regnskabspraksis

Regnskabsklasse

Årsrapporten er aflagt i overensstemmelse med årsregnskabslovens bestemmelser for regnskabsklasse C (stor).

Overgang fra klasse C-mellem til klasse C-stor

Selskabet har i løbet af regnskabsåret overgået fra regnskabsklasse C-mellem til C-stor som følge af en stigning i selskabets aktivitetsniveau. Overgangen har ikke medført ændringer i selskabets anvendte regnskabspraksis for indregning og måling af aktiver og forpligtelser, men har alene betydet ændrede krav til præsentation, noteoplysninger og ledelsesberetning. Ændringerne har derfor ikke påvirket selskabets finansielle resultater og stilling. For noteoplysninger er sammenligningstal for tidligere perioder ligeledes oplyst.

Årsrapporten er aflagt efter samme regnskabspraksis som sidste år.

Generelt om indregning og måling

Aktiver indregnes i balancen, når det som følge af en tidligere begivenhed er sandsynligt, at fremtidige økonomiske fordele vil tilflyde virksomheden, og aktivets værdi kan måles pålideligt.

Forpligtelser indregnes i balancen, når virksomheden som følge af en tidligere begivenhed har en retlig eller faktisk forpligtelse, og det er sandsynligt, at fremtidige økonomiske fordele vil fragå virksomheden, og forpligtelsens værdi kan måles pålideligt.

Ved første indregning måles aktiver og forpligtelser til kostpris. Måling efter første indregning sker som beskrevet for hver enkelt regnskabspost nedenfor.

Ved indregning og måling tages hensyn til forudsigelige risici og tab, der fremkommer, inden årsrapporten aflægges, og som be- eller afkræfter forhold, der eksisterede på balancedagen.

I resultatopgørelsen indregnes indtægter, i takt med at de indtjenes, mens omkostninger indregnes med de beløb, der vedrører regnskabsåret.

Koncernregnskabet

Koncernregnskabet omfatter modervirksomheden og de virksomheder (dattervirksomheder), som kontrolleres af modervirksomheden. Modervirksomheden anses for at have kontrol, når den direkte eller indirekte ejer mere end 50% af stemmerettighederne eller på anden måde kan udøve eller faktisk udøver bestemmende indflydelse.

Konsolideringsprincipper

Koncernregnskabet udarbejdes på grundlag af regnskaber for modervirksomheden og dens dattervirksomheder. Udarbejdelse af koncernregnskabet sker ved sammenlægning af regnskabsposter af ensartet karakter. Ved konsolideringen foretages eliminering af koncerninterne indtægter og omkostninger, interne mellemværender og udbytter samt fortjenester og tab ved transaktioner mellem de konsoliderede virksomheder. De regnskaber, der anvendes til brug for konsolideringen, udarbejdes i overensstemmelse med koncernens regnskabspraksis.

I koncernregnskabet indregnes dattervirksomhedernes regnskabsposter 100%.

Kapitalandele i dattervirksomheder udlignes med den forholdsmæssige andel af dattervirksomhedernes

nettoaktiver på overtagelsestidspunktet opgjort til dagsværdi.

Resultatopgørelsen

Nettoomsætning

Nettoomsætning ved salg af handelsvarer og færdigvarer indregnes i resultatopgørelsen, når levering og risikoovergang til køber har fundet sted. Nettoomsætning ved salg af tjenesteydelser indregnes i resultatopgørelsen, når levering til køber har fundet sted. Nettoomsætning indregnes eksklusive moms, afgifter og rabatter i forbindelse med salget og måles til dagsværdien af det fastsatte vederlag.

Andre driftsindtægter

Andre driftsindtægter omfatter indtægter af sekundær karakter set i forhold til virksomhedens hovedaktivitet, herunder lønrefusioner.

Vareforbrug

Vareforbrug omfatter regnskabsårets vareforbrug målt til kostpris, reguleret for normale lagernedskrivninger.

Andre eksterne omkostninger

Andre eksterne omkostninger omfatter omkostninger, der vedrører virksomhedens primære aktiviteter, herunder lokaleomkostninger, kontorholdsomkostninger, salgsfremmende omkostninger mv. I posten indgår endvidere nedskrivninger af tilgodehavender indregnet under omsætningsaktiver.

Ejendomsomkostninger

Ejendomsomkostninger omfatter omkostninger, der er medgået til drift af virksomhedens ejendomsportefølje i regnskabsåret, herunder reparations- og vedligeholdelsesomkostninger, ejendomsskatter og el, vand og varme, der ikke er opkrævet direkte hos lejerne.

Personaleomkostninger

Personaleomkostninger omfatter løn og gager såvel som omkostninger til social sikring, pensioner o.l. for virksomhedens medarbejdere.

Af- og nedskrivninger

Af- og nedskrivninger af materielle aktiver består af regnskabsårets af- og nedskrivninger og af gevinster og tab ved salg af materielle aktiver.

Indtægter af kapitalandele i tilknyttede virksomheder

Indtægter af kapitalandele i tilknyttede virksomheder omfatter den forholdsmæssige andel af de enkelte virksomheders resultat efter fuld eliminering af interne avancer og tab.

Andre finansielle indtægter

Andre finansielle indtægter består af renteindtægter, herunder renteindtægter fra tilgodehavender hos tilknyttede virksomheder, nettokursgevinster vedrørende bankindeståender og transaktioner i fremmed valuta samt godtgørelser under acontoskatteordningen mv.

Andre finansielle omkostninger

Andre finansielle omkostninger består af renteomkostninger, herunder renteomkostninger fra gæld til tilknyttede virksomheder samt tillæg under acontoskatteordningen mv.

Skat

Årets skat, der består af årets aktuelle skat og ændring af udskudt skat, indregnes i resultatopgørelsen med den

del, der kan henføres til årets resultat, og direkte på egenkapitalen med den del, der kan henføres til posteringer direkte på egenkapitalen.

Modervirksomheden er sambeskattet med alle danske tilknyttede virksomheder. Den aktuelle danske selskabsskat fordeles mellem de sambeskattede virksomheder i forhold til disses skattepligtige indkomster (fuld fordeling med refusion vedrørende skattemæssige underskud).

Balancen

Materielle aktiver

Grunde og bygninger, produktionsanlæg og maskiner samt andre anlæg, driftsmateriel og inventar måles til kostpris med fradrag af akkumulerede af- og nedskrivninger. Der afskrives ikke på grunde.

Kostprisen omfatter anskaffelsesprisen, omkostninger direkte tilknyttet anskaffelsen og omkostninger til klargøring af aktivet indtil det tidspunkt, hvor aktivet er klar til at blive taget i brug.

Afskrivningsgrundlaget er kostpris med fradrag af forventet restværdi efter afsluttet brugstid. Der foretages lineære afskrivninger baseret på følgende vurdering af aktivernes forventede brugstider:

	Brugstid
Bygninger	25-50 år
Andre anlæg, driftsmateriel og inventar	3-5 år
Indretning af lejede lokaler	5 år

Forventede brugstider og restværdier revurderes årligt.

Materielle aktiver nedskrives til genindvindingsværdi, hvis denne er lavere end den regnskabsmæssige værdi.

Kapitalandele i tilknyttede virksomheder

Kapitalandele i tilknyttede virksomheder indregnes og måles i modervirksomhedens regnskab efter den indre værdis metode (equity-metoden). Dette indebærer, at kapitalandelene måles til den forholdsmæssige andel af virksomhedernes regnskabsmæssige indre værdi.

Tilknyttede virksomheder med negativ regnskabsmæssig indre værdi måles til 0 kr. Eventuelle tilgodehavender hos disse virksomheder nedskrives til nettorealiseringsværdi ud fra en konkret vurdering. Hvis modervirksomheden har en retlig eller faktisk forpligtelse til at dække den pågældende virksomheds forpligtelser, og det er sandsynligt, at denne forpligtelse vil medføre tab, indregnes en hensat forpligtelse målt til nutidsværdien af de omkostninger, der er nødvendige for på balancedagen at afvikle forpligtelserne.

Nettoposkrivning af kapitalandele i tilknyttede virksomheder overføres i forbindelse med resultatdisponeringen til reserve for nettoposkrivning efter den indre værdis metode under egenkapitalen.

Kapitalandele i tilknyttede virksomheder nedskrives til genindvindingsværdi, hvis denne er lavere end den regnskabsmæssige værdi.

Varebeholdninger

Varebeholdninger måles til kostpris, opgjort efter FIFO-metoden, eller nettorealiseringsværdi, hvis denne er lavere.

Kostprisen omfatter anskaffelsesprisen med tillæg af hjemtagelsesomkostninger.

Nettorealiseringsværdi for varebeholdninger opgøres som forventet salgspris med fradrag af færdiggørelsesomkostninger og omkostninger, der skal afholdes for at effektuere salget.

Tilgodehavender

Tilgodehavender måles til amortiseret kostpris, der sædvanligvis svarer til nominel værdi, med fradrag af nedskrivninger til imødegåelse af forventede tab.

Udskudt skat

Udskudt skat indregnes af alle midlertidige forskelle mellem regnskabsmæssige og skattemæssige værdier af aktiver og forpligtelser, hvor den skattemæssige værdi af aktiverne opgøres med udgangspunkt i den planlagte anvendelse af det enkelte aktiv.

Udskudte skatteaktiver, herunder skatteværdien af fremførselsberettigede, skattemæssige underskud, indregnes i balancen med den værdi, aktivet forventes at kunne realiseres til, enten ved modregning i udskudte skatteforpligtelser eller som nettoskatteaktiver.

Tilgodehavende og skyldig sambeskatningsbidrag

Aktuelle skyldige sambeskatningsbidrag eller tilgodehavende sambeskatningsbidrag indregnes i balancen opgjort som beregnet skat af årets skattepligtige indkomst, reguleret for betalt acontoskat. Ved skattemæssige underskud indregnes kun tilgodehavende sambeskatningsbidrag, hvis underskuddet forventes udnyttet i sambeskatningen.

Periodeafgrænsningsposter

Periodeafgrænsningsposter indregnet under aktiver omfatter afholdte omkostninger, der vedrører efterfølgende regnskabsår. Periodeafgrænsningsposter måles til kostpris.

Likvide beholdninger

Likvide beholdninger omfatter bankindeståender.

Gæld til realkreditinstitutter

Gæld til realkreditinstitutter i form af prioritetsgæld måles på tidspunktet for lånoptagelse til kostpris, der svarer til det modtagne provenu efter fradrag af afholdte transaktionsomkostninger. Efterfølgende måles prioritetsgæld til amortiseret kostpris. Dette betyder, at forskellen mellem provenuet ved lånoptagelsen og den nominelle værdi, der skal tilbagebetales, indregnes i resultatopgørelsen over låneperioden som en finansiel omkostning ved anvendelse af den effektive rentes metode.

Operationelle leasingaftaler

Leasingydelse vedrørende operationelle leasingaftaler indregnes lineært i resultatopgørelsen over leasingperioden.

Andre finansielle forpligtelser

Andre finansielle forpligtelser måles til amortiseret kostpris, der sædvanligvis svarer til nominel værdi.

Modtagne forudbetalinger fra kunder

Modtagne forudbetalinger fra kunder omfatter beløb, der er modtaget fra kunder forud for leveringstidspunktet.

Skyldig og tilgodehavende skat

Aktuelle skatteforpligtelser eller tilgodehavende aktuel skat indregnes i balancen opgjort som beregnet skat af årets skattepligtige indkomst, reguleret for betalt acontoskat.

Pengestrømsopgørelsen

Pengestrømsopgørelsen viser pengestrømme vedrørende drift, investeringer og finansiering samt likviderne ved årets begyndelse og slutning.

Pengestrømme vedrørende driftsaktiviteter præsenteres efter den indirekte metode og opgøres som driftsresultatet reguleret for ikke-kontante driftsposter, ændring i driftskapital og betalt skat.

Pengestrømme vedrørende investeringsaktiviteter omfatter betalinger i forbindelse med køb og salg af materielle aktiver.

Pengestrømme vedrørende finansieringsaktiviteter omfatter optagelse af lån, afdrag på rentebærende gæld og betaling af udbytte.

Likvider omfatter likvide beholdninger.