



## Nyhus Hertz Holding A/S

Klamsagervej 2  
8230 Åbyhøj  
CVR-nr. 29441774

## Årsrapport 2021

Godkendt på selskabets generalforsamling, den  
21.02.2022

---

**Per Quistgaard Ovesen**  
Dirigent

# Indhold

Virksomhedsoplysninger	2
Ledelsespåtegning	3
Den uafhængige revisors revisionspåtegning	4
Ledelsesberetning	7
Koncernens resultatopgørelse for 2021	9
Koncernens balance pr. 31.12.2021	10
Koncernens egenkapitalopgørelse for 2021	12
Koncernens pengestrømsopgørelse for 2021	13
Koncernens noter	14
Modervirksomhedens resultatopgørelse for 2021	18
Modervirksomhedens balance pr. 31.12.2021	19
Modervirksomhedens egenkapitalopgørelse for 2021	21
Modervirksomhedens noter	22
Anvendt regnskabspraksis	24

# Virksomhedsoplysninger

## Virksomhed

Nyhus Hertz Holding A/S

Klamsagervej 2

8230 Åbyhøj

CVR-nr.: 29441774

Hjemsted: Aarhus

Regnskabsår: 01.01.2021 - 31.12.2021

## Bestyrelse

Christina Nyhus Hansen, formand

Jørgen Hertz

Per Quistgaard Ovesen

## Direktion

Jørgen Hertz

## Revisor

Deloitte Statsautoriseret Revisionspartnerselskab

City Tower, Værkmestergade 2

8000 Aarhus C

# Ledespåtegning

Bestyrelsen og direktionen har dags dato behandlet og godkendt årsrapporten for regnskabsåret 01.01.2021 - 31.12.2021 for Nyhus Hertz Holding A/S.

Årsrapporten aflægges i overensstemmelse med årsregnskabsloven.

Det er vores opfattelse, at koncernregnskabet og årsregnskabet giver et retvisende billede af koncernens og selskabets aktiver, passiver og finansielle stilling pr. 31.12.2021 samt af resultatet af koncernens og selskabets aktiviteter og koncernens pengestrømme for regnskabsåret 01.01.2021 - 31.12.2021.

Ledelsesberetningen indeholder efter vores opfattelse en retvisende redegørelse for de forhold, beretningen omhandler.

Årsrapporten indstilles til generalforsamlingens godkendelse.

Aarhus, den 21.02.2022

## Direktion

**Jørgen Hertz**

## Bestyrelse

**Christina Nyhus Hansen**  
formand

**Jørgen Hertz**

**Per Quistgaard Ovesen**

# Den uafhængige revisors revisionspåtegning

## Til kapitalejerne i Nyhus Hertz Holding A/S

### Konklusion

Vi har revideret koncernregnskabet og årsregnskabet for Nyhus Hertz Holding A/S for regnskabsåret 01.01.2021 - 31.12.2021, der omfatter resultatopgørelse, balance, egenkapitalopgørelse og noter, herunder anvendt regnskabspraksis for såvel koncernen som selskabet samt pengestrømsopgørelse for koncernen. Koncernregnskabet og årsregnskabet udarbejdes efter årsregnskabsloven.

Det er vores opfattelse, at koncernregnskabet og årsregnskabet giver et retvisende billede af koncernens og selskabets aktiver, passiver og finansielle stilling pr. 31.12.2021 samt af resultatet af koncernens og selskabets aktiviteter og koncernens pengestrømme for regnskabsåret 01.01.2021 - 31.12.2021 i overensstemmelse med årsregnskabsloven.

### Grundlag for konklusion

Vi har udført vores revision i overensstemmelse med internationale standarder om revision og de yderligere krav, der er gældende i Danmark. Vores ansvar ifølge disse standarder og krav er nærmere beskrevet i revisionspåtegningens afsnit "Revisors ansvar for revisionen af koncernregnskabet og årsregnskabet". Vi er uafhængige af koncernen og selskabet i overensstemmelse med International Ethics Standards Board for Accountants' internationale retningslinjer for revisors etiske adfærd (IESBA Code) og de yderligere etiske krav, der er gældende i Danmark, ligesom vi har opfyldt vores øvrige etiske forpligtelser i henhold til disse krav og IESBA Code. Det er vores opfattelse, at det opnåede revisionsbevis er tilstrækkeligt og egnet som grundlag for vores konklusion.

### Ledelsens ansvar for koncernregnskabet og årsregnskabet

Ledelsen har ansvaret for udarbejdelsen af et koncernregnskab og et årsregnskab, der giver et retvisende billede i overensstemmelse med årsregnskabsloven. Ledelsen har endvidere ansvaret for den interne kontrol, som ledelsen anser for nødvendig for at udarbejde et koncernregnskab og et årsregnskab uden væsentlig fejlinformation, uanset om denne skyldes besvigelser eller fejl.

Ved udarbejdelsen af koncernregnskabet og årsregnskabet er ledelsen ansvarlig for at vurdere koncernens og selskabets evne til at fortsætte driften, at oplyse om forhold vedrørende fortsat drift, hvor dette er relevant, samt at udarbejde koncernregnskabet og årsregnskabet på grundlag af regnskabsprincippet om fortsat drift, medmindre ledelsen enten har til hensigt at likvidere selskabet, indstille driften eller ikke har andet realistisk alternativ end at gøre dette.

### Revisors ansvar for revisionen af koncernregnskabet og årsregnskabet

Vores mål er at opnå høj grad af sikkerhed for, om koncernregnskabet og årsregnskabet som helhed er uden væsentlig fejlinformation, uanset om denne skyldes besvigelser eller fejl, og at afgive en revisionspåtegning med en konklusion. Høj grad af sikkerhed er et højt niveau af sikkerhed, men er ikke en garanti for, at en revision, der udføres i overensstemmelse med internationale standarder om revision og de yderligere krav, der er gældende i Danmark, altid vil afdække væsentlig fejlinformation, når sådan findes. Fejlinformation kan opstå som følge af

besvigelser eller fejl og kan betragtes som væsentlige, hvis det med rimelighed kan forventes, at de enkeltvis eller samlet har indflydelse på de økonomiske beslutninger, som brugerne træffer på grundlag af koncernregnskabet og årsregnskabet.

Som led i en revision, der udføres i overensstemmelse med internationale standarder om revision og de yderligere krav, der er gældende i Danmark, foretager vi faglige vurderinger og opretholder professionel skepsis under revisionen. Herudover:

- Identificerer og vurderer vi risikoen for væsentlig fejlinformation i koncernregnskabet og årsregnskabet, uanset om denne skyldes besvigelser eller fejl, udformer og udfører revisionshandlinger som reaktion på disse risici samt opnår revisionsbevis, der er tilstrækkeligt og egnet til at danne grundlag for vores konklusion. Risikoen for ikke at opdage væsentlig fejlinformation forårsaget af besvigelser er højere end ved væsentlig fejlinformation forårsaget af fejl, idet besvigelser kan omfatte sammensværgelser, dokumentfalsk, bevidste udeladelser, vildledning eller tilsidesættelse af intern kontrol.
- Opnår vi forståelse af den interne kontrol med relevans for revisionen for at kunne udforme revisionshandlinger, der er passende efter omstændighederne, men ikke for at kunne udtrykke en konklusion om effektiviteten af koncernens og selskabets interne kontrol.
- Tager vi stilling til, om den anvendte regnskabspraksis, som er anvendt af ledelsen, er passende, samt om de regnskabsmæssige skøn og tilknyttede oplysninger, som ledelsen har udarbejdet, er rimelige.
- Konkluderer vi, om ledelsens udarbejdelse af koncernregnskabet og årsregnskabet på grundlag af regnskabsprincippet om fortsat drift er passende, samt om der på grundlag af det opnåede revisionsbevis er væsentlig usikkerhed forbundet med begivenheder eller forhold, der kan skabe betydelig tvivl om koncernens og selskabets evne til at fortsætte driften. Hvis vi konkluderer, at der er en væsentlig usikkerhed, skal vi i vores revisionspåtegning gøre opmærksom på oplysninger herom i koncernregnskabet og årsregnskabet eller, hvis sådanne oplysninger ikke er tilstrækkelige, modificere vores konklusion. Vores konklusioner er baseret på det revisionsbevis, der er opnået frem til datoen for vores revisionspåtegning. Fremtidige begivenheder eller forhold kan dog medføre, at koncernen og selskabet ikke længere kan fortsætte driften.
- Tager vi stilling til den samlede præsentation, struktur og indhold af koncernregnskabet og årsregnskabet, herunder noteoplysningerne, samt om koncernregnskabet og årsregnskabet afspejler de underliggende transaktioner og begivenheder på en sådan måde, at der gives et retvisende billede heraf.
- Opnår vi tilstrækkeligt og egnet revisionsbevis for de finansielle oplysninger for virksomhederne eller forretningsaktiviteterne i koncernen til brug for at udtrykke en konklusion om koncernregnskabet. Vi er ansvarlige for at lede, føre tilsyn med og udføre koncernrevisionen. Vi er eneansvarlige for vores revisionskonklusion.

Vi kommunikerer med den øverste ledelse om blandt andet det planlagte omfang og den tidsmæssige placering af revisionen samt betydelige revisionsmæssige observationer, herunder eventuelle betydelige mangler i intern kontrol, som vi identificerer under revisionen.

### **Udtalelse om ledelsesberetningen**

Ledelsen er ansvarlig for ledelsesberetningen.

Vores konklusion om koncernregnskabet og årsregnskabet omfatter ikke ledelsesberetningen, og vi udtrykker

ingen form for konklusion med sikkerhed om ledelsesberetningen.

I tilknytning til vores revision af koncernregnskabet og årsregnskabet er det vores ansvar at læse ledelsesberetningen og i den forbindelse overveje, om ledelsesberetningen er væsentligt inkonsistent med koncernregnskabet og årsregnskabet eller vores viden opnået ved revisionen eller på anden måde synes at indeholde væsentlig fejlinformation.

Vores ansvar er herudover at overveje, om ledelsesberetningen indeholder krævede oplysninger i henhold til årsregnskabsloven.

Baseret på det udførte arbejde er det vores opfattelse, at ledelsesberetningen er i overensstemmelse med koncernregnskabet og årsregnskabet og er udarbejdet i overensstemmelse med årsregnskabslovens krav. Vi har ikke fundet væsentlig fejlinformation i ledelsesberetningen.

Aarhus, den 21.02.2022

**Deloitte**

Statsautoriseret Revisionspartnerselskab  
CVR-nr. 33963556

**Lars Andersen**  
Statsautoriseret revisor  
MNE-nr. mne34506

**Alexander Brix Kronborg**  
Statsautoriseret revisor  
MNE-nr. mne47804

# Ledelsesberetning

## Hoved- og nøgletal

	2021	2020	2019	2018	2017
	t.kr.	t.kr.	t.kr.	t.kr.	t.kr.
<b>Hovedtal</b>					
Bruttofortjeneste	241.474	208.593	176.834	154.688	162.169
Driftsresultat	17.224	10.690	5.541	3.138	5.587
Resultat af finansielle poster	82	(108)	(436)	(274)	(270)
Årets resultat	13.461	8.203	3.949	2.204	4.114
Balancesum	80.713	69.537	50.983	46.852	46.470
Investeringer i materielle aktiver	24.899	12.566	884	1.227	2.237
Egenkapital	45.842	32.381	25.778	23.829	22.225
<b>Nøgletal</b>					
Egenkapitalforrentning (%)	34,42	28,21	15,92	9,57	20,15
Soliditetsgrad (%)	56,80	46,57	50,56	50,86	47,83

Hoved- og nøgletal er defineret og beregnet i overensstemmelse med Finansforeningens gældende version af "Anbefalinger & Nøgletal".

### Egenkapitalforrentning (%):

$\frac{\text{Årets resultat} * 100}{\text{Gns. egenkapital}}$

Gns. egenkapital

### Soliditetsgrad (%):

$\frac{\text{Egenkapital} * 100}{\text{Balancesum}}$

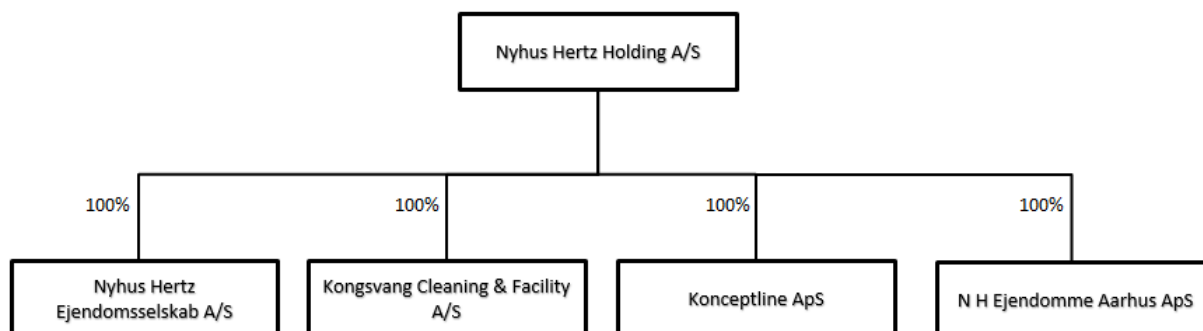
Balancesum



### Virksomhedens væsentligste aktiviteter

Selskabet er moderselskab, og dets hovedaktivitet omfatter besiddelse af kapitalandele i selskabets fire datterselskaber.

Koncernens primære forretningsområde er inden for rengøringsbranchen.



### Udvikling i aktiviteter og økonomiske forhold

Koncernen har i regnskabsåret realiseret et overskud på 13.460 t.kr. mod et overskud på 8.203 t.kr. sidste år. Ledelsen betegner resultatet som meget tilfredsstillende.

### Årets resultat sammenholdt med den forventede udvikling

Ledelsen forventede sidste år et resultat for 2021 i størrelsesordenen 8.500-9.500 t.kr. Forskellen mellem det forventede og realiserede resultat skyldes dels en tilgang af nye kunder samt en øget efterspørgsel på koncernens rengøringsydelser som følge af COVID-19.

### Forventet udvikling

Koncernens ledelse har på nuværende tidspunkt svært ved at estimere et resultat for 2022, da udbredelsen af COVID-19 har en væsentlig positiv indvirkning herpå. Ledelsens forventer ud fra den nuværende situation et resultat for 2022 i mindre størrelsesorden end 2021 og altså i niveauet omkring 6-7.000 t.kr.

### Miljømæssige forhold

Kongsvangs CSR-politik er integreret i virksomhedens helhed og dermed et naturligt element i den daglige ledelse. Med fokus på bæredygtige løsninger, socialt ansvar og udvikling af et anerkendende arbejdsmiljø, ønsker Kongsvang at skabe mere værdi for kunder, medarbejdere samt det omgivende samfund. Dette søges blandt andet gennem en miljøvenlig tilgang til anvendelsen af midler og metoder, transport, indkøb, gode arbejdsforhold, tæt samarbejde med lokale jobcentre og faglige organisationer. Desuden gennem succesfuld integration af medarbejdere af anden etnisk baggrund samt borgere på kanten af arbejdsmarkedet. Kongsvangs politik om samfundsansvar er således en integreret del i virksomhedens CSR-strategi og omhandler forhold såsom miljø, uddannelse og integration. Hos Kongsvang går bæredygtighed, ordentlighed og god forretning hånd i hånd, og er det bærende elementer i såvel det strategiske og taktiske som det operationelle niveau.

### Begivenheder efter balancedagen

Der er fra balancedagen og frem til i dag ikke indtrådt forhold, som forrykker vurderingen af årsrapporten.

# Koncernens resultatopgørelse for 2021

	Note	2021 kr.	2020 kr.
<b>Bruttofortjeneste/-tab</b>		<b>241.473.788</b>	<b>208.593.055</b>
Personaleomkostninger	1	(222.226.423)	(196.095.760)
Af- og nedskrivninger	2	(2.023.046)	(1.806.937)
<b>Driftsresultat</b>		<b>17.224.319</b>	<b>10.690.358</b>
Andre finansielle indtægter		514.856	83.527
Andre finansielle omkostninger		(432.464)	(191.068)
<b>Resultat før skat</b>		<b>17.306.711</b>	<b>10.582.817</b>
Skat af årets resultat	3	(3.845.800)	(2.379.758)
<b>Årets resultat</b>	4	<b>13.460.911</b>	<b>8.203.059</b>

# Koncernens balance pr. 31.12.2021

## Aktiver

	Note	2021 kr.	2020 kr.
Grunde og bygninger		44.706.582	21.435.288
Andre anlæg, driftsmateriel og inventar		3.104.750	3.854.632
Indretning af lejede lokaler		0	0
<b>Materielle aktiver</b>	5	<b>47.811.332</b>	<b>25.289.920</b>
Deposita		308.134	132.208
<b>Finansielle aktiver</b>	6	<b>308.134</b>	<b>132.208</b>
<b>Anlægsaktiver</b>		<b>48.119.466</b>	<b>25.422.128</b>
Råvarer og hjælpematerialer		2.313.731	1.772.263
Forudbetalinger for varer		0	153.589
<b>Varebeholdninger</b>		<b>2.313.731</b>	<b>1.925.852</b>
Tilgodehavender fra salg og tjenesteydelser		26.920.617	27.378.290
Udskudt skat	7	743.000	625.000
Andre tilgodehavender		336.753	267.793
Tilgodehavende skat		603.797	392.242
Periodeafgrænsningsposter	8	208.725	301.631
<b>Tilgodehavender</b>		<b>28.812.892</b>	<b>28.964.956</b>
<b>Likvide beholdninger</b>		<b>1.466.842</b>	<b>13.223.771</b>
<b>Omsætningsaktiver</b>		<b>32.593.465</b>	<b>44.114.579</b>
<b>Aktiver</b>		<b>80.712.931</b>	<b>69.536.707</b>

**Passiver**

	Note	2021 kr.	2020 kr.
Virksomhedskapital		500.000	500.000
Overført overskud eller underskud		45.342.183	31.881.272
<b>Egenkapital</b>		<b>45.842.183</b>	<b>32.381.272</b>
Gæld til realkreditinstitutter		12.446.828	5.783.231
Anden gæld		0	2.176.353
<b>Langfristede gældsforpligtelser</b>	9	<b>12.446.828</b>	<b>7.959.584</b>
Kortfristet del af langfristede forpligtelser	9	1.255.086	724.313
Bankgæld		3.075.248	9.517.160
Deposita		393.113	54.000
Modtagne forudbetalinger fra kunder		43.752	97.025
Leverandører af varer og tjenesteydelser		3.949.675	2.928.832
Gæld til virksomhedsdeltagere og ledelse		6.250	6.250
Anden gæld	10	13.700.796	15.868.271
<b>Kortfristede gældsforpligtelser</b>		<b>22.423.920</b>	<b>29.195.851</b>
<b>Gældsforpligtelser</b>		<b>34.870.748</b>	<b>37.155.435</b>
<b>Passiver</b>		<b>80.712.931</b>	<b>69.536.707</b>
Ikke-indregnede leje- og leasingforpligtelser	12		
Pantsætninger og sikkerhedsstillelser	13		
Transaktioner med nærtstående parter	14		
Dattervirksomheder	15		

# Koncernens egenkapitalopgørelse for 2021

	Virksomheds- kapital kr.	Overført overskud eller underskud kr.	I alt kr.
Egenkapital primo	500.000	31.881.272	32.381.272
Årets resultat	0	13.460.911	13.460.911
<b>Egenkapital ultimo</b>	<b>500.000</b>	<b>45.342.183</b>	<b>45.842.183</b>

# Koncernens pengestrømsopgørelse for 2021

	Note	2021 kr.	2020 kr.
Driftsresultat		17.224.319	10.690.358
Af- og nedskrivninger		2.023.046	1.806.937
Ændringer i arbejdskapital	11	(2.943.406)	92.743
<b>Pengestrømme vedrørende primær drift</b>		<b>16.303.959</b>	<b>12.590.038</b>
Modtagne finansielle indtægter		514.856	83.527
Betalte finansielle omkostninger		(432.464)	(191.068)
Refunderet/(betalt) skat		(4.175.354)	(2.863.534)
<b>Pengestrømme vedrørende drift</b>		<b>12.210.997</b>	<b>9.618.963</b>
Køb mv. af materielle aktiver		(24.899.457)	(12.566.266)
Salg af materielle aktiver		355.000	500.527
Køb af finansielle aktiver		(175.926)	0
<b>Pengestrømme vedrørende investeringer</b>		<b>(24.720.383)</b>	<b>(12.065.739)</b>
<b>Frie pengestrømme frembragt fra drift og investering før finansiering</b>		<b>(12.509.386)</b>	<b>(2.446.776)</b>
Optagelse af lån		7.918.682	9.517.160
Afdrag på lån mv.		(7.166.225)	(728.456)
Udbetalt udbytte		0	(1.600.000)
<b>Pengestrømme vedrørende finansiering</b>		<b>752.457</b>	<b>7.188.704</b>
<b>Ændring i likvider</b>		<b>(11.756.929)</b>	<b>4.741.928</b>
Likvider primo		13.223.771	8.481.843
<b>Likvider ultimo</b>		<b>1.466.842</b>	<b>13.223.771</b>
Likvider ultimo sammensætter sig af:			
Likvide beholdninger		1.466.842	13.223.771
<b>Likvider ultimo</b>		<b>1.466.842</b>	<b>13.223.771</b>

# Koncernens noter

## 1 Personaleomkostninger

	2021 kr.	2020 kr.
Gager og lønninger	189.427.889	168.133.467
Pensioner	26.991.509	23.425.517
Andre omkostninger til social sikring	5.387.834	4.154.004
Andre personaleomkostninger	419.191	382.772
	<b>222.226.423</b>	<b>196.095.760</b>

Gennemsnitligt antal fuldtidsansatte medarbejdere	533	476
---	-----	-----

Oplysninger om det samlede vederlag til ledelsesmedlemmer er ikke oplyst med henvisning til ÅRL § 98b, stk. 3, nr. 2.

## 2 Af- og nedskrivninger

	2021 kr.	2020 kr.
Afskrivninger på materielle aktiver	1.975.581	1.701.273
Tab og gevinst ved salg af immaterielle og materielle aktiver	47.465	105.664
	<b>2.023.046</b>	<b>1.806.937</b>

## 3 Skat af årets resultat

	2021 kr.	2020 kr.
Aktuel skat	3.963.800	2.429.758
Ændring af udskudt skat	(118.000)	(50.000)
	<b>3.845.800</b>	<b>2.379.758</b>

## 4 Forslag til resultatdisponering

	2021 kr.	2020 kr.
Overført resultat	13.460.911	8.203.059
	<b>13.460.911</b>	<b>8.203.059</b>

## 5 Materielle aktiver

	Grunde og bygninger kr.	Andre anlæg, driftsmateriel og inventar kr.	Indretning af lejede lokaler kr.
Kostpris primo	24.669.150	11.642.143	183.362
Tilgange	24.086.079	813.378	0
Afgange	0	(961.458)	0
<b>Kostpris ultimo</b>	<b>48.755.229</b>	<b>11.494.063</b>	<b>183.362</b>
Af- og nedskrivninger primo	(3.233.862)	(7.787.511)	(183.362)
Årets afskrivninger	(814.785)	(1.160.796)	0
Tilbageførsel ved afgang	0	558.994	0
<b>Af- og nedskrivninger ultimo</b>	<b>(4.048.647)</b>	<b>(8.389.313)</b>	<b>(183.362)</b>
<b>Regnskabsmæssig værdi ultimo</b>	<b>44.706.582</b>	<b>3.104.750</b>	<b>0</b>

## 6 Finansielle aktiver

	Deposita kr.
Kostpris primo	132.208
Tilgange	175.926
<b>Kostpris ultimo</b>	<b>308.134</b>
<b>Regnskabsmæssig værdi ultimo</b>	<b>308.134</b>

## 7 Udskudt skat

	2021 kr.	2020 kr.
Materielle aktiver	743.000	625.000
<b>Udskudt skat i alt</b>	<b>743.000</b>	<b>625.000</b>

<b>Bevægelser i året</b>	<b>2021 kr.</b>	<b>2020 kr.</b>
Primo	625.000	575.000
Indregnet i resultatopgørelsen	118.000	50.000
<b>Ultimo</b>	<b>743.000</b>	<b>625.000</b>

Udskudte skatteaktiver består af midlertidig forskelle mellem de regnskabsmæssige og skattemæssige værdier på materielle anlægsaktiver.

## 8 Periodeafgrænsningsposter

Periodeafgrænsningsposter indregnet under aktiver består af forudbetalinger af omkostninger.



## 9 Langfristede forpligtelser

	Forfald inden for 12 måneder 2021 kr.	Forfald inden for 12 måneder 2020 kr.	Forfald efter 12 måneder 2021 kr.	Restgæld efter 5 år 2021 kr.
Gæld til realkreditinstitutter	1.255.086	724.313	12.446.828	7.391.838
	<b>1.255.086</b>	<b>724.313</b>	<b>12.446.828</b>	<b>7.391.838</b>

## 10 Anden gæld (kortfristet)

	2021 kr.	2020 kr.
Moms og afgifter	4.903.966	4.679.436
Skyldig løn, A-skat, sociale bidrag m.m.	7.390.858	9.815.457
Feriepengeforpligtelser	1.405.971	1.373.378
Anden gæld i øvrigt	1	0
	<b>13.700.796</b>	<b>15.868.271</b>

## 11 Ændring i arbejdskapital

	2021 kr.	2020 kr.
Ændring i varebeholdninger	(387.879)	(409.105)
Ændring i tilgodehavender	421.619	(3.756.216)
Ændring i leverandørgæld mv.	(2.977.146)	4.258.064
	<b>(2.943.406)</b>	<b>92.743</b>

## 12 Ikke-indregnede leje- og leasingforpligtelser

	2021 kr.	2020 kr.
Forpligtelser i henhold til leje- eller leasingkontrakter frem til udløb i alt	230.160	520.500

## 13 Pantsætninger og sikkerhedsstillelser

Koncernens bankforbindelse har stillet arbejds- og betalingsgaranti over for tredjemand på 692 t.kr.

Prioritetsgæld er sikret ved pant i ejendomme. Den regnskabsmæssige værdi af pantsatte ejendomme udgør 23.017 t.kr.

## 14 Transaktioner med nærtstående parter, der ikke er på markedsmæssige vilkår

I årsrapporten oplyses alene transaktioner med nærtstående parter, der ikke er gennemført på markedsvilkår. Der er ikke gennemført sådanne transaktioner i regnskabsåret.

**15 Dattervirksomheder**

	<b>Hjemsted</b>	<b>Retsform</b>	<b>Ejerandel %</b>
Kongsvang Cleaning & Facility A/S	Aarhus	A/S	100
Nyhus Hertz Ejendomsselskab A/S	Aarhus	A/S	100
Konceptline ApS	Aarhus	ApS	100
N H Ejendomme Aarhus ApS	Aarhus	ApS	100

# Modervirksomhedens resultatopgørelse for 2021

	Note	2021 kr.	2020 kr.
<b>Bruttofortjeneste/-tab</b>		<b>(112.626)</b>	<b>(26.090)</b>
Indtægter af kapitalandele i tilknyttede virksomheder		13.442.680	8.118.121
Andre finansielle indtægter	1	166.798	293.369
Andre finansielle omkostninger	2	(30.800)	(157.840)
<b>Resultat før skat</b>		<b>13.466.052</b>	<b>8.227.560</b>
Skat af årets resultat	3	(5.142)	(24.501)
<b>Årets resultat</b>	4	<b>13.460.910</b>	<b>8.203.059</b>

# Modervirksomhedens balance pr. 31.12.2021

## Aktiver

	Note	2021 kr.	2020 kr.
Kapitalandele i tilknyttede virksomheder		55.380.946	22.220.698
<b>Finansielle aktiver</b>	5	<b>55.380.946</b>	<b>22.220.698</b>
<b>Anlægsaktiver</b>		<b>55.380.946</b>	<b>22.220.698</b>
Tilgodehavender hos tilknyttede virksomheder		8.828.832	26.345.485
Tilgodehavende skat		603.797	392.242
Tilgodehavende sambeskatningsbidrag		0	2.405.257
<b>Tilgodehavender</b>		<b>9.432.629</b>	<b>29.142.984</b>
<b>Likvide beholdninger</b>		<b>0</b>	<b>549.527</b>
<b>Omsætningsaktiver</b>		<b>9.432.629</b>	<b>29.692.511</b>
<b>Aktiver</b>		<b>64.813.575</b>	<b>51.913.209</b>

**Passiver**

	Note	2021 kr.	2020 kr.
Virksomhedskapital		500.000	500.000
Reserve for nettoopskrivning efter indre værdis metode		31.938.899	18.700.698
Overført overskud eller underskud		13.403.283	13.180.574
<b>Egenkapital</b>		<b>45.842.182</b>	<b>32.381.272</b>
Bankgæld		876.245	0
Leverandører af varer og tjenesteydelser		6.000	6.000
Gæld til tilknyttede virksomheder		17.757.556	19.519.687
Gæld til virksomhedsdeltagere og ledelse		6.250	6.250
Skyldige sambeskatningsbidrag		325.342	0
<b>Kortfristede gældsforpligtelser</b>		<b>18.971.393</b>	<b>19.531.937</b>
<b>Gældsforpligtelser</b>		<b>18.971.393</b>	<b>19.531.937</b>
<b>Passiver</b>		<b>64.813.575</b>	<b>51.913.209</b>
Personaleforhold	6		
Eventualforpligtelser	7		
Pantsætninger og sikkerhedsstillelser	8		
Transaktioner med nærtstående parter	9		

# Modervirksomhedens egenkapitalopgørelse for 2021

	Virksomheds- kapital kr.	Reserve for nettoopskriv- ning efter indre værdis metode kr.	Overført overskud eller underskud kr.	I alt kr.
Egenkapital primo	500.000	18.700.698	13.180.574	32.381.272
Årets resultat	0	13.238.201	222.709	13.460.910
<b>Egenkapital ultimo</b>	<b>500.000</b>	<b>31.938.899</b>	<b>13.403.283</b>	<b>45.842.182</b>

# Modervirksomhedens noter

## 1 Andre finansielle indtægter

	2021 kr.	2020 kr.
Finansielle indtægter fra tilknyttede virksomheder	166.798	293.369
	<b>166.798</b>	<b>293.369</b>

## 2 Andre finansielle omkostninger

	2021 kr.	2020 kr.
Finansielle omkostninger fra tilknyttede virksomheder	0	150.822
Renteomkostninger i øvrigt	29.026	5.771
Øvrige finansielle omkostninger	1.774	1.247
	<b>30.800</b>	<b>157.840</b>

## 3 Skat af årets resultat

	2021 kr.	2020 kr.
Aktuel skat	5.142	24.501
	<b>5.142</b>	<b>24.501</b>

## 4 Forslag til resultatdisponering

	2021 kr.	2020 kr.
Overført resultat	13.460.910	8.203.059
	<b>13.460.910</b>	<b>8.203.059</b>

## 5 Finansielle aktiver

	<b>Kapitalandele i tilknyttede virksomheder kr.</b>
Kostpris primo	3.520.000
Tilgange	19.922.047
<b>Kostpris ultimo</b>	<b>23.442.047</b>
Opskrivninger primo	18.700.698
Andel af årets resultat	13.442.680
Tilbageførsel af opskrivninger	(204.479)
<b>Opskrivninger ultimo</b>	<b>31.938.899</b>
<b>Regnskabsmæssig værdi ultimo</b>	<b>55.380.946</b>

Specifikation af kapitalandele i dattervirksomheder fremgår af noterne til koncernregnskabet.

## 6 Personaleforhold

Virksomheden har ingen ansatte udover direktionen.

## 7 Eventualforpligtelser

Selskabet er administrationsselskab i en dansk sambeskatning. Selskabet hæfter derfor i henhold til selskabsskattelovens regler herom for indkomstskatter mv. for de sambeskattede selskaber og ligeledes for eventuelle forpligtelser til at indeholde kildeskat på renter, royalties og udbytter for disse selskaber.

## 8 Pantsætninger og sikkerhedsstillelser

### Sikkerhedsstillelser over for tilknyttede virksomheder

Selskabet hæfter solidarisk sammen med dets datterselskaber over for alt mellemværende med bankforbindelsen. Bænkældten i koncernselskaberne udgør 2.199 t.kr. pr. 31.12.2021.

## 9 Transaktioner med nærtstående parter, der ikke er på markedsmæssige vilkår

I årsrapporten oplyses alene transaktioner med nærtstående parter, der ikke er gennemført på markedsvilkår. Der er ikke gennemført sådanne transaktioner i regnskabsåret.



# Anvendt regnskabspraksis

## Regnskabsklasse

Årsrapporten er aflagt i overensstemmelse med årsregnskabslovens bestemmelser for regnskabsklasse C (mellem).

Koncernregnskabet og årsregnskabet er aflagt efter samme regnskabspraksis som sidste år.

## Generelt om indregning og måling

Aktiver indregnes i balancen, når det som følge af en tidligere begivenhed er sandsynligt, at fremtidige økonomiske fordele vil tilflyde virksomheden, og aktivets værdi kan måles pålideligt.

Forpligtelser indregnes i balancen, når virksomheden som følge af en tidligere begivenhed har en retlig eller faktisk forpligtelse, og det er sandsynligt, at fremtidige økonomiske fordele vil fragå virksomheden, og forpligtelsens værdi kan måles pålideligt.

Ved første indregning måles aktiver og forpligtelser til kostpris. Måling efter første indregning sker som beskrevet for hver enkelt regnskabspost nedenfor.

Ved indregning og måling tages hensyn til forudsigelige risici og tab, der fremkommer, inden årsrapporten aflægges, og som be- eller afkræfter forhold, der eksisterede på balancedagen.

I resultatopgørelsen indregnes indtægter, i takt med at de indtjenes, mens omkostninger indregnes med de beløb, der vedrører regnskabsåret.

## Koncernregnskabet

Koncernregnskabet omfatter modervirksomheden og de virksomheder (dattervirksomheder), som kontrolleres af modervirksomheden. Modervirksomheden anses for at have kontrol, når den direkte eller indirekte ejer mere end 50% af stemmerettighederne eller på anden måde kan udøve eller faktisk udøver bestemmende indflydelse.

## Konsolideringsprincipper

Koncernregnskabet udarbejdes på grundlag af regnskaber for modervirksomheden og dens dattervirksomheder. Udarbejdelse af koncernregnskabet sker ved sammenlægning af regnskabsposter af ensartet karakter. Ved konsolideringen foretages eliminering af koncerninterne indtægter og omkostninger, interne mellemværender og udbytter samt fortjenester og tab ved transaktioner mellem de konsoliderede virksomheder. De regnskaber, der anvendes til brug for konsolideringen, udarbejdes i overensstemmelse med koncernens regnskabspraksis.

I koncernregnskabet indregnes dattervirksomhedernes regnskabsposter 100%.

Kapitalandele i dattervirksomheder udlignes med den forholdsmæssige andel af dattervirksomhedernes nettoaktiver på overtagelsestidspunktet opgjort til dagsværdi.

## Resultatopgørelsen

### Bruttofortjeneste eller -tab

Bruttofortjeneste eller -tab omfatter nettoomsætning, vareforbrug og andre eksterne omkostninger, herunder ejendomsomkostninger.

**Nettoomsætning**

Nettoomsætning ved salg af handelsvarer og færdigvarer indregnes i resultatopgørelsen, når levering og risikoovergang til køber har fundet sted. Nettoomsætning ved salg af tjenesteydelser indregnes i resultatopgørelsen, når levering til køber har fundet sted. Nettoomsætning indregnes eksklusive moms, afgifter og rabatter i forbindelse med salget og måles til dagsværdien af det fastsatte vederlag.

**Vareforbrug**

Vareforbrug omfatter regnskabsårets vareforbrug målt til kostpris, reguleret for sædvanlige lagernedskrivninger.

**Andre eksterne omkostninger**

Andre eksterne omkostninger omfatter omkostninger, der vedrører virksomhedens primære aktiviteter, herunder lokaleomkostninger, kontorholdsomkostninger, salgsfremmende omkostninger mv. I posten indgår endvidere nedskrivninger af tilgodehavender indregnet under omsætningsaktiver.

**Ejendomsomkostninger**

Ejendomsomkostninger omfatter omkostninger, der er medgået til drift af virksomhedens ejendomsportefølje i regnskabsåret, herunder reparations- og vedligeholdelsesomkostninger, ejendomsskatter og el, vand og varme, der ikke er opkrævet direkte hos lejerne.

**Personaleomkostninger**

Personaleomkostninger omfatter løn og gager såvel som omkostninger til social sikring, pensioner o.l. for virksomhedens medarbejdere.

**Af- og nedskrivninger**

Af- og nedskrivninger af materielle aktiver består af regnskabsårets af- og nedskrivninger og af gevinster og tab ved salg af materielle aktiver.

**Indtægter af kapitalandele i tilknyttede virksomheder**

Indtægter af kapitalandele i tilknyttede virksomheder omfatter den forholdsmæssige andel af de enkelte virksomheders resultat efter fuld eliminering af interne avancer og tab.

**Andre finansielle indtægter**

Andre finansielle indtægter består af renteindtægter, herunder renteindtægter fra tilgodehavender hos tilknyttede virksomheder, nettokursgevinster vedrørende bankindeståender og transaktioner i fremmed valuta samt godtgørelser under acontoskatteordningen mv.

**Andre finansielle omkostninger**

Andre finansielle omkostninger består af renteomkostninger, herunder renteomkostninger fra gæld til tilknyttede virksomheder samt tillæg under acontoskatteordningen mv.

**Skat**

Årets skat, der består af årets aktuelle skat og ændring af udskudt skat, indregnes i resultatopgørelsen med den del, der kan henføres til årets resultat, og direkte på egenkapitalen med den del, der kan henføres til posteringer direkte på egenkapitalen.

Modervirksomheden er sambeskattet med alle danske tilknyttede virksomheder. Den aktuelle danske selskabsskat fordeles mellem de sambeskattede virksomheder i forhold til disses skattepligtige indkomster (fuld fordeling med refusion vedrørende skattemæssige underskud).

## Balancen

### Materielle aktiver

Grunde og bygninger, produktionsanlæg og maskiner samt andre anlæg, driftsmateriel og inventar måles til kostpris med fradrag af akkumulerede af- og nedskrivninger. Der afskrives ikke på grunde.

Kostprisen omfatter anskaffelsesprisen, omkostninger direkte tilknyttet anskaffelsen og omkostninger til klargøring af aktivet indtil det tidspunkt, hvor aktivet er klar til at blive taget i brug.

Afskrivningsgrundlaget er kostpris med fradrag af forventet restværdi efter afsluttet brugstid. Der foretages lineære afskrivninger baseret på følgende vurdering af aktivernes forventede brugstider:

Bygninger	25-50 år
Andre anlæg, driftsmateriel og inventar	3-5 år
Indretning af lejede lokaler	5 år

Forventede brugstider og restværdier revurderes årligt.

Materielle aktiver nedskrives til genindvindingsværdi, hvis denne er lavere end den regnskabsmæssige værdi.

### Kapitalandele i tilknyttede virksomheder

Kapitalandele i tilknyttede virksomheder indregnes og måles i modervirksomhedens regnskab efter den indre værdis metode (equity-metoden). Dette indebærer, at kapitalandelene måles til den forholdsmæssige andel af virksomhedernes regnskabsmæssige indre værdi.

Tilknyttede virksomheder med negativ regnskabsmæssig indre værdi måles til 0 kr. Eventuelle tilgodehavender hos disse virksomheder nedskrives til nettorealiseringsværdi ud fra en konkret vurdering. Hvis modervirksomheden har en retlig eller faktisk forpligtelse til at dække den pågældende virksomheds forpligtelser, og det er sandsynligt, at denne forpligtelse vil medføre tab, indregnes en hensat forpligtelse målt til nutidsværdien af de omkostninger, der er nødvendige for på balancedagen at afvikle forpligtelserne.

Nettoopskrivning af kapitalandele i tilknyttede virksomheder overføres i forbindelse med resultatdisponeringen til reserve for nettoopskrivning efter den indre værdis metode under egenkapitalen.

Kapitalandele i tilknyttede virksomheder nedskrives til genindvindingsværdi, hvis denne er lavere end den regnskabsmæssige værdi.

### Varebeholdninger

Varebeholdninger måles til kostpris, opgjort efter FIFO-metoden, eller nettorealiseringsværdi, hvis denne er lavere.

Kostprisen omfatter anskaffelsesprisen med tillæg af hjemtagelsesomkostninger.

Nettorealiseringsværdi for varebeholdninger opgøres som forventet salgspris med fradrag af færdiggørelsesomkostninger og omkostninger, der skal afholdes for at effektuere salget.

### Tilgodehavender

Tilgodehavender måles til amortiseret kostpris, der sædvanligvis svarer til nominel værdi, med fradrag af nedskrivninger til imødegåelse af forventede tab.

**Udskudt skat**

Udskudt skat indregnes af alle midlertidige forskelle mellem regnskabsmæssige og skattemæssige værdier af aktiver og forpligtelser, hvor den skattemæssige værdi af aktiverne opgøres med udgangspunkt i den planlagte anvendelse af det enkelte aktiv.

Udskudte skatteaktiver, herunder skatteværdien af fremførselsberettigede, skattemæssige underskud, indregnes i balancen med den værdi, aktivet forventes at kunne realiseres til, enten ved modregning i udskudte skatteforpligtelser eller som nettoskatteaktiver.

**Tilgodehavende og skyldig skat**

Aktuelle skatteforpligtelser eller tilgodehavende aktuel skat indregnes i balancen opgjort som beregnet skat af årets skattepligtige indkomst, der er reguleret for betalt acontoskat.

**Tilgodehavende og skyldig sambeskatningsbidrag**

Aktuelle skyldige sambeskatningsbidrag eller tilgodehavende sambeskatningsbidrag indregnes i balancen opgjort som beregnet skat af årets skattepligtige indkomst, reguleret for betalt acontoskat. Ved skattemæssige underskud indregnes kun tilgodehavende sambeskatningsbidrag, hvis underskuddet forventes udnyttet i sambeskatningen.

**Periodeafgrænsningsposter**

Periodeafgrænsningsposter indregnet under aktiver omfatter afholdte omkostninger, der vedrører efterfølgende regnskabsår. Periodeafgrænsningsposter måles til kostpris.

**Likvide beholdninger**

Likvide beholdninger omfatter kontante beholdninger og bankindeståender.

**Gæld til realkreditinstitutter**

Gæld til realkreditinstitutter i form af prioritetsgæld måles på tidspunktet for lånoptagelse til kostpris, der svarer til det modtagne provenu efter fradrag af afholdte transaktionsomkostninger. Efterfølgende måles prioritetsgæld til amortiseret kostpris. Dette betyder, at forskellen mellem provenuet ved lånoptagelsen og den nominelle værdi, der skal tilbagebetales, indregnes i resultatopgørelsen over låneperioden som en finansiel omkostning ved anvendelse af den effektive rentes metode.

**Operationelle leasingaftaler**

Leasingydelse vedrørende operationelle leasingaftaler indregnes lineært i resultatopgørelsen over leasingperioden.

**Andre finansielle forpligtelser**

Andre finansielle forpligtelser måles til amortiseret kostpris, der sædvanligvis svarer til nominel værdi.

**Modtagne forudbetalinger fra kunder**

Modtagne forudbetalinger fra kunder omfatter beløb, der er modtaget fra kunder forud for leveringstidspunktet.

**Pengestrømsopgørelsen**

Pengestrømsopgørelsen viser pengestrømme vedrørende drift, investeringer og finansiering samt likviderne ved årets begyndelse og slutning.

Pengestrømme vedrørende driftsaktiviteter præsenteres efter den indirekte metode og opgøres som

driftsresultatet reguleret for ikke-kontante driftsposter, ændring i driftskapital og betalt skat.

Pengestrømme vedrørende investeringsaktiviteter omfatter betalinger i forbindelse med køb og salg af materielle aktiver.

Pengestrømme vedrørende finansieringsaktiviteter omfatter optagelse af lån, afdrag på rentebærende gæld og betaling af udbytte.

Likvider omfatter likvide beholdninger.