

ÅRSRAPPORT

1. JANUAR - 31. DECEMBER 2020

SALAFRI APS

Københavnsvej 28, st.

4000 Roskilde

CVR-nr. 29 38 96 75

Godkendt på selskabets
ordinære generalforsamling,
den 1/2 2021

René Christiansen
Dirigent

INDHOLDSFORTEGNELSE

	Side
Ledelsesberetning mv.	
Selskabsoplysninger	1
Koncernoversigt	2
Ledelsesberetning	3
Påtegninger	
Ledelsespåtegning	4
Den uafhængige revisors revisionspåtegning	5-7
Årsregnskab	
Anvendt regnskabspraksis	8-13
Resultatopgørelse 1. januar - 31. december 2020	14
Balance pr. 31. december 2020	15-16
Egenkapitalopgørelse pr. 31. december 2020	17
Noter	18-21

Selskab

Salafri ApS
Københavnsvej 28, st.
4000 Roskilde

CVR-nummer 29 38 96 75

Hjemstedskommune: Roskilde

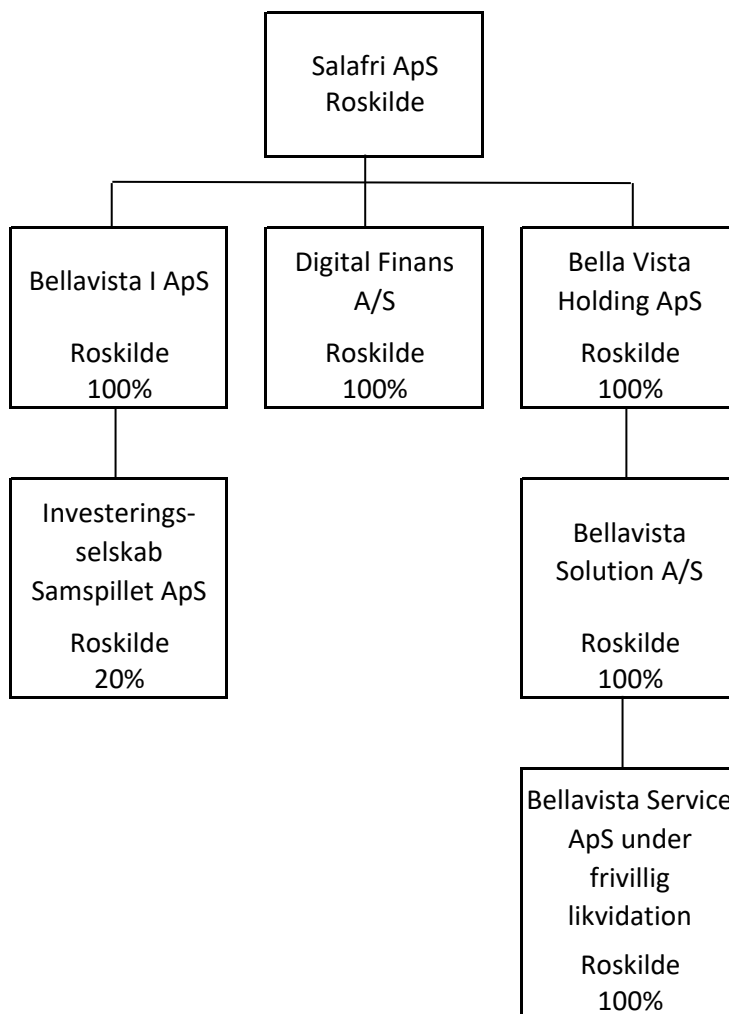
Direktion

René Christiansen

Revision

inforevision
statsautoriseret revisionsaktieselskab
Buddingevej 312
2860 Søborg
CVR-nr. 19263096

Simon Morthorst, statsautoriseret revisor



Væsentligste aktiviteter

Salafri ApS' hovedaktivitet er at eje anpartar i tilknyttede og associerede virksomheder samt at foretage investeringer i øvrige værdipapirer og ejendomme.

Udviklingen i selskabets aktiviteter og forhold

Resultatet af selskabets aktiviteter udviste i regnskabsåret et overskud på kr. 13.457.497. Årets resultat har således indfriet de forventninger, der var stillet til året.

Begivenheder efter regnskabsårets udløb

Der er ikke indtrådt betydningsfulde begivenheder efter regnskabsårets afslutning, som kan have indflydelse på bedømmelsen af selskabets finansielle stilling pr. 31. december 2020.

Den forventede udvikling

Der forventes et positivt resultat i det kommende regnskabsår.

Direktionen har dags dato behandlet og godkendt årsrapporten for 1. januar - 31. december 2020 for Salafri ApS.

Årsrapporten aflægges i overensstemmelse med årsregnskabsloven.

Det er min opfattelse, at årsregnskabet giver et retvisende billede af selskabets aktiver, passiver og finansielle stilling pr. 31. december 2020 samt af resultatet af selskabets aktiviteter for regnskabsåret 1. januar - 31. december 2020.

Ledelsesberetningen indeholder efter min opfattelse en retvisende redegørelse for de forhold, beretningen omhandler.

Årsrapporten indstilles til generalforsamlingens godkendelse.

Roskilde, den 27. januar 2021

I direktionen

René Christiansen
Adm. direktør

Til kapitalejeren i Salafri ApS

Konklusion

Vi har revideret årsregnskabet for Salafri ApS for regnskabsåret 1. januar - 31. december 2020, der omfatter anvendt regnskabspraksis, resultatopgørelse, balance, egenkapitalopgørelse og noter. Årsregnskabet udarbejdes efter årsregnskabsloven.

Det er vores opfattelse, at årsregnskabet giver et retvisende billede af selskabets aktiver, passiver og finansielle stilling pr. 31. december 2020 samt af resultatet af selskabets aktiviteter for regnskabsåret 1. januar - 31. december 2020 i overensstemmelse med årsregnskabsloven.

Grundlag for konklusion

Vi har udført vores revision i overensstemmelse med internationale standarder om revision og de yderligere krav, der er gældende i Danmark. Vores ansvar ifølge disse standarder og krav er nærmere beskrevet i revisionspåtegningens afsnit "Revisors ansvar for revisionen af årsregnskabet". Vi er uafhængige af virksomheden i overensstemmelse med internationale etiske regler for revisorer (IESBA's Etiske regler) og de yderligere krav, der er gældende i Danmark, ligesom vi har opfyldt vores øvrige etiske forpligtelser i henhold til disse regler og krav. Det er vores opfattelse, at det opnåede revisionsbevis er tilstrækkeligt og egnet som grundlag for vores konklusion.

Ledelsens ansvar for årsregnskabet

Ledelsen har ansvaret for udarbejdelsen af et årsregnskab, der giver et retvisende billede i overensstemmelse med årsregnskabsloven. Ledelsen har endvidere ansvaret for den interne kontrol, som ledelsen anser for nødvendig for at udarbejde et årsregnskab uden væsentlig fejlinformation, uanset om denne skyldes besvigelser eller fejl.

Ved udarbejdelsen af årsregnskabet er ledelsen ansvarlig for at vurdere selskabets evne til at fortsætte driften; at oplyse om forhold vedrørende fortsat drift, hvor dette er relevant; samt at udarbejde årsregnskabet på grundlag af regnskabsprincippet om fortsat drift, medmindre ledelsen enten har til hensigt at likvidere selskabet, indstille driften eller ikke har andet realistisk alternativ end at gøre dette.

Revisors ansvar for revisionen af årsregnskabet

Vores mål er at opnå høj grad af sikkerhed for, om årsregnskabet som helhed er uden væsentlig fejlinformation, uanset om denne skyldes besvigelser eller fejl, og at afgive en revisionspåtegning med en konklusion. Høj grad af sikkerhed er et højt niveau af sikkerhed, men ikke en garanti for, at en revision, der udføres i overensstemmelse med internationale standarder om revision og de yderligere krav, der er gældende i Danmark, altid vil afdække væsentlig fejlinformation, når sådan findes. Fejlinformationer kan opstå som følge af besvigelser eller fejl og kan betragtes som væsentlige, hvis det med rimelighed kan forventes, at de enkeltvis eller samlet har indflydelse på de økonomiske beslutninger, som regnskabsbrugerne træffer på grundlag af årsregnskabet.

Som led i en revision, der udføres i overensstemmelse med internationale standarder om revision og de yderligere krav, der er gældende i Danmark, foretager vi faglige vurderinger og opretholder professionel skepsis under revisionen. Herudover:

- * Identificerer og vurderer vi risikoen for væsentlig fejlinformation i årsregnskabet, uanset om denne skyldes besvigelser eller fejl, udformer og udfører revisionshandlinger som reaktion på disse risici samt opnår revisionsbevis, der er tilstrækkeligt og egnet til at danne grundlag for vores konklusion. Risikoen for ikke at opdage væsentlig fejlinformation forårsaget af besvigelser er højere end ved væsentlig fejlinformation forårsaget af fejl, idet besvigelser kan omfatte sammensværgelser, dokumentfalsk, bevidste udeladelser, vildledning eller tilsidesættelse af intern kontrol.
- * Opnår vi forståelse af den interne kontrol med relevans for revisionen for at kunne udforme revisionshandlinger, der er passende efter omstændighederne, men ikke for at kunne udtrykke en konklusion om effektiviteten af selskabets interne kontrol.
- * Tager vi stilling til, om den regnskabspraksis, som er anvendt af ledelsen, er passende, samt om de regnskabsmæssige skøn og tilknyttede oplysninger, som ledelsen har udarbejdet, er rimelige.
- * Konkluderer vi, om ledelsens udarbejdelse af årsregnskabet på grundlag af regnskabsprincippet om fortsat drift er passende, samt om der på grundlag af det opnåede revisionsbevis er væsentlig usikkerhed forbundet med begivenheder eller forhold, der kan skabe betydelig tvivl om selskabets evne til at fortsætte driften. Hvis vi konkluderer, at der er en væsentlig usikkerhed, skal vi i vores revisionspåtegning gøre opmærksom på oplysninger herom i årsregnskabet eller, hvis sådanne oplysninger ikke er tilstrækkelige, modificere vores konklusion. Vores konklusioner er baseret på det revisionsbevis, der er opnået frem til datoen for vores revisionspåtegning. Fremtidige begivenheder eller forhold kan dog medføre, at selskabet ikke længere kan fortsætte driften.
- * Tager vi stilling til den samlede præsentation, struktur og indhold af årsregnskabet, herunder noteoplysningerne, samt om årsregnskabet afspejler de underliggende transaktioner og begivenheder på en sådan måde, at der gives et retvisende billede heraf.

Vi kommunikerer med den øverste ledelse om blandt andet det planlagte omfang og den tidsmæssige placering af revisionen samt betydelige revisionsmæssige observationer, herunder eventuelle betydelige mangler i intern kontrol, som vi identificerer under revisionen.

Udtalelse om ledelsesberetningen

Ledelsen er ansvarlig for ledelsesberetningen.

Vores konklusion om årsregnskabet omfatter ikke ledelsesberetningen, og vi udtrykker ingen form for konklusion med sikkerhed om ledelsesberetningen.

I tilknytning til vores revision af årsregnskabet er det vores ansvar at læse ledelsesberetningen og i den forbindelse overveje, om ledelsesberetningen er væsentlig inkonsistent med årsregnskabet eller vores viden opnået ved revisionen eller på anden måde synes at indeholde væsentlig fejlinformation.

Vores ansvar er derudover at overveje, om ledelsesberetningen indeholder krævede oplysninger i henhold til årsregnskabsloven.

Baseret på det udførte arbejde er det vores opfattelse, at ledelsesberetningen er i overensstemmelse med årsregnskabet og er udarbejdet i overensstemmelse med årsregnskabslovens krav. Vi har ikke fundet væsentlig fejlinformation i ledelsesberetningen.

Søborg, den 27. januar 2021

inforevision

statsautoriseret revisionsaktieselskab
(CVR-nr. 19263096)

Simon Morthorst
statsautoriseret revisor
mne29383

Årsrapporten er udarbejdet i overensstemmelse med dansk regnskabslovgivning samt almindeligt anerkendt regnskabspraksis.

Årsrapporten aflægges efter årsregnskabslovens regnskabsklasse B med tilvalg af enkelte bestemmelser fra regnskabsklasse C.

Anvendt regnskabspraksis er uændret i forhold til sidste år.

GENERELT OM INDREGNING OG MÅLING

Regnskabet er udarbejdet med udgangspunkt i det historiske kostprisprincip.

Indtægterne indregnes i resultatopgørelsen i takt med, at de indtjenes. Herudover indregnes værdireguleringer af finansielle aktiver og forpligtelser, der måles til dagsværdi eller amortiseret kostpris. Endvidere indregnes i resultatopgørelsen alle omkostninger, der er afholdt for at opnå årets indtjening, herunder afskrivninger, nedskrivninger og hensatte forpligtelser samt tilbageførsler som følge af ændrede regnskabsmæssige skøn af beløb, der tidligere har været indregnet i resultatopgørelsen.

Aktiver indregnes i balancen, når det er sandsynligt, at fremtidige økonomiske fordele vil tilflyde selskabet, og aktivets værdi kan måles pålideligt.

Forpligtelser indregnes i balancen, når det er sandsynligt, at fremtidige økonomiske fordele vil fragå selskabet, og forpligtelsens værdi kan måles pålideligt.

Ved første indregning måles aktiver og forpligtelser til kostpris. Efterfølgende måles aktiver og forpligtelser som beskrevet for hver enkelt regnskabspost nedenfor.

Visse finansielle aktiver og forpligtelser måles til amortiseret kostpris, hvorved der indregnes en konstant effektiv rente over løbetiden. Amortiseret kostpris opgøres som oprindelig kostpris med fradrag af afdrag og tillæg/fradrag af den akkumulerede afskrivning af forskellen mellem kostprisen og det nominelle beløb. Herved fordeles kurstab og -gevinst over løbetiden.

Ved indregning og måling tages hensyn til forudsigelige tab og risici, der fremkommer, inden årsrapporten aflægges, og som be- eller afkræfter forhold, der eksisterer på balancedagen.

Som målevaluta benyttes danske kroner. Alle andre valutaer anses som fremmed valuta.

VALUTAOMREGNING

Transaktioner i fremmed valuta er i årets løb omregnet til transaktionsdagens kurs. Hvis valuta-positioner anses for sikring af fremtidige pengestrømme, indregnes værdireguleringerne direkte på egenkapitalen.

Tilgodehavender og gæld i fremmed valuta er indregnet til balancedagens kurs.

Realiserede og urealiserede valutakursfortjenester og -tab er indregnet i resultatopgørelsen under finansielle indtægter og omkostninger.

RESULTATOPGØRELSEN

Resultatopgørelsen er artsopdelt.

Bruttofortjeneste

Selskabet har foretaget et sammendrag af posterne "nettoomsætning", "driftsomkostninger", "eksterne omkostninger" og "andre driftsindtægter".

Nettoomsætning

Som indtægtskriterium anvendes leveringskriteriet, således at nettoomsætningen omfatter årets leverede omsætning. Nettoomsætningen indregnes i resultatopgørelsen, såfremt levering og risikoovergang til køber har fundet sted inden regnskabsårets udgang. Nettoomsætningen måles til dagsværdien ekskl. moms og med fradrag af afgivne rabatter.

Personaleomkostninger

Personaleomkostninger omfatter løn og gager, inklusive feriepenge og pensioner samt andre omkostninger til social sikring m.v. til selskabets medarbejdere. I personaleomkostninger er fratrukket modtagne godtgørelser fra offentlige myndigheder.

Eksterne omkostninger

Eksterne omkostninger omfatter administrationsomkostninger.

Indtægter af kapitalandele i tilknyttede og associerede virksomheder

Indtægter af kapitalandele i tilknyttede og associerede virksomheder omfatter den forholdsmæssige andel af de tilknyttede og associerede virksomheders driftsresultat reguleret for interne avancer og tab.

Andre finansielle indtægter og øvrige finansielle omkostninger

Finansielle indtægter og omkostninger indregnes i resultatopgørelsen med de beløb, der vedrører regnskabsåret. Finansielle poster omfatter renter, realiserede og urealiserede valutakursfortjenester og -tab, realiserede og urealiserede fortjenester og -tab ved salg af andre værdipapirer og kapitalandele, amortisering af gæld til realkreditinstitutter samt rentetillæg og rentegodtgørelse under acontoskatteordningen.

Nedskrivning af finansielle aktiver

Nedskrivning af finansielle aktiver omfatter årets nedskrivning af andre værdipapirer og kapitalandele.

Skat af årets resultat og selskabsskat

Skat af årets resultat udgør 22 % af det regnskabsmæssige resultat korrigeret for ikke indkomstskattepligtige og ikke fradragsberettigede poster.

Skat af årets resultat er sammensat af den forventede skat af årets skattepligtige indkomst reguleret for årets forskydning i udskudt skat. Ændring i udskudt skat som følge af ændring i skattesatser indregnes i resultatopgørelsen.

Selskabet er sambeskattet med øvrige danske koncernselskaber med Salafri ApS som administrativselskab. Skatteeffekten af sambeskatningen fordeles mellem koncernselskaberne i forhold til deres skattepligtige indkomster efter selskabsskatteovens regler om fuld fordeling med refusion vedrørende skattemæssige underskud.

Selskabsskat, vedrørende regnskabsåret, som ikke er afregnet på balancedagen, klassificeres som selskabsskat under enten tilgodehavender eller gældsforpligtelser.

Sambeskatningsbidrag mellem de sambeskattede selskaber, som ikke er afregnet på balancedagen, klassificeres som sambeskatningsbidrag under enten tilgodehavender eller gældsforpligtelser.

Selskabet er omfattet af acontoskatteordningen. Rentegodtgørelse og rentetillæg er indregnet under finansielle indtægter og omkostninger.

BALANCEN

Balancen er opstillet i kontoform.

AKTIVER**Materielle anlægsaktiver**

Materielle anlægsaktiver måles til kostpris med fradrag af akkumulerede afskrivninger. Afskrivningsgrundlaget er kostpris med fradrag af forventet restværdi efter afsluttet brugstid. Der afskrives ikke på grunde, kunst og investeringsvin.

Kostprisen omfatter anskaffelsesprisen samt omkostninger direkte tilknyttet anskaffelsen indtil det tidspunkt, hvor aktivet er klar til at blive taget i brug.

Kostprisen på et samlet aktiv opdeles i separate bestanddele, der afskrives hver for sig, hvis brugstiden på de enkelte bestanddele er væsentlig forskellig.

Afskrivninger påbegyndes når aktiverne er klar til ibrugtagning. Aktiverne afskrives lineært over deres forventede brugstid:

	<u>Brugstid</u>	<u>Restværdi</u>
Grunde og bygninger	30 år	0-10%
Andre anlæg, driftsmateriel og inventar	5 år	0-10%

Småaktiver med en levetid under et år er omkostningsført i resultatopgørelsen under eksterne omkostninger.

Fortjeneste/tab ved salg eller udrangering er medtaget i resultatopgørelsen under bruttofortjeneste og andre driftsomkostninger.

Værdiforringelse af materielle anlægsaktiver

Den regnskabsmæssige værdi af materielle anlægsaktiver gennemgås årligt for indikationer på værdiforringelse, ud over det som udtrykkes ved de normale afskrivninger. Hvis dette er tilfældet foretages der nedskrivning af hvert enkelt aktiv henholdsvis gruppe af aktiver til lavere genindvindingsværdi.

Som genindvindingsværdi anvendes den højeste værdi af forventet nettosalgspris og kapitalværdi. Kapitalværdi opgøres som nutidsværdien af de forventede nettopengestrømme fra anvendelsen af aktivet eller aktivgruppen.

Årets nedskrivninger indregnes i resultatopgørelsen under af- og nedskrivninger af materielle anlægsaktiver.

Kapitalandele i tilknyttede og associerede virksomheder

Kapitalandele i tilknyttede og associerede virksomheder er indregnet efter den indre værdis metode, således at kapitalandelen måles til den forholdsmæssige andel af de tilknyttede og associerede virksomheders regnskabsmæssige indre værdi reguleret for interne udbytter og avancer.

Disponible reserver i de tilknyttede og associerede virksomheder, som på balancetidspunktet disponeres som udbytte til moderselskabet, indgår i værdien af kapitalandele.

Tilknyttede og associerede virksomheder med negativ regnskabsmæssig indre værdi måles til nul, og et eventuelt tilgodehavende hos disse virksomheder nedskrives med moderselskabets andel af den negative indre værdi i det omfang, det vurderes uerholdeligt. Såfremt den regnskabsmæssige negative indre værdi overstiger tilgodehavendet, indregnes det resterende beløb under hensatte forpligtelser i det omfang, modervirksomheden har en retlig eller faktisk forpligtelse til at dække den pågældende virksomheds forpligtelser.

Køb af tilknyttede og associerede virksomheder indregnes til kostpris. Forskellen mellem kostprisen og den regnskabsmæssige indre værdi i den købte virksomhed, som fremkommer på det tidspunkt, hvor koncernforholdet bliver etableret, er så vidt muligt fordelt på de aktiver og passiver, hvis værdi er højere eller lavere end det bogførte beløb. Et resterende positivt forskelsbeløb behandles som koncerngoodwill og indgår i værdien af kapitalandele, der afskrives lineært i resultatopgørelsen over 5 år. Afskrivningsperioden er baseret på en vurdering af markedspositionen, indtjeningsprofilen og forventning til kundeloyalitet, som i et rimeligt omfang er baseret på historiske data/registreringer. Et negativt forskelsbeløb, der modsvarer en forventet omkostning eller en ugunstig udvikling, indtægtsføres i resultatopgørelsen i anskaffelsesåret.

Den samlede nettoopskrivning af kapitalandele i tilknyttede og associerede virksomheder henlægges via overskudsdisponeringen til "reserve for nettoopskrivning efter den indre værdis metode" under egenkapitalen. Reserven reduceres med udbytteudlodninger til moderselskabet, og reguleres med egenkapitalbevægelser i de tilknyttede og associerede virksomheder.

Andre værdipapirer og kapitalandele, der er anlægsaktiver

Andre værdipapirer og kapitalandele indregnet under anlægsaktiver omfatter unoterede anparter.

Unoterede aktier og anparter er målt til kostpris.

I tilfælde hvor den regnskabsmæssige værdi overstiger genindvindingsværdien, nedskrives til denne lavere værdi. Årets nedskrivning indregnes i resultatopgørelsen under nedskrivning af finansielle aktiver.

Modtagne udbytter, realiserede og urealiserede kursavancer og -tab indregnes i resultatopgørelsen under henholdsvis andre finansielle indtægter og øvrige finansielle omkostninger.

Tilgodehavender

Tilgodehavender måles til amortiseret kostpris, der sædvanligvis svarer til nominel værdi. Værdien reduceres med nedskrivning til imødegåelse af forventede tab efter en individuel vurdering.

Periodeafgrænsningsposter

Periodeafgrænsningsposter, indregnet under aktiver, omfatter afholdte omkostninger vedrørende efterfølgende regnskabsår.

Værdipapirer og kapitalandele

Værdipapirer og kapitalandele indregnet under omsætningsaktiver omfatter børsnoterede aktier og obligationer, som måles til dagsværdi (børskurs) på balancedagen. Modtagne udbytter og renter, realiserede og urealiserede kursavancer og -tab er indregnet i resultatopgørelsen under andre finansielle indtægter og øvrige finansielle omkostninger.

PASSIVER**Egenkapital**

Ledelsens forslag til udbytte for regnskabsåret vises som en særskilt post under egenkapitalen.

Hensættelser til udskudt skat

Udskudt skat måles efter den balanceorienterede gældsmetode. Der er hensat til udskudt skat med 22% af alle midlertidige forskelle mellem regnskabsmæssig og skattemæssig værdi af aktiver og forpligtelser og under hensyntagen til henholdsvis den planlagte anvendelse af aktivet og afvikling af forpligtelsen. Skatteværdien af fremførselsberettigede skattemæssige underskud indgår i opgørelsen af den udskudte skat, såfremt det er sandsynligt, at underskuddene kan udnyttes.

Udskudte skatteaktiver måles til nettorealisationsværdi, hvorved de indregnes med den værdi, som de forventes at blive udnyttet med i en overskuelig fremtid, enten ved udligning i skat af fremtidig indtjening eller ved modregning i udskudte skatteforpligtelser.

Gældsforpligtelser

Finansielle forpligtelser indregnes ved låneoptagelsen til det modtagne provenu efter fradrag af afholdte låneomkostninger og andre omkostninger direkte foranlediget af lånefremskaffelsen. I de efterfølgende perioder måles de finansielle forpligtelser til amortiseret kostpris svarende til den kapitaliserede værdi ved anvendelse af den effektive rente, så forskellen mellem provenuet og den nominelle værdi indregnes i resultatopgørelsen over låneperioden.

Prioritetsgæld er således målt til amortiseret kostpris, der for kontantlån svarer til lånets restgæld. For obligationslån svarer amortiseret kostpris til en restgæld beregnet som lånets underliggende kontantværdi på lånoptagelsestidspunktet reguleret med en over afdragstiden foretaget amortisering af lånets kursregulering på optagelsestidspunktet.

Gældsforpligtelser i øvrigt er målt til amortiseret kostpris svarende til nominel værdi.

KONCERNREGNSKAB

I henhold til Årsregnskabslovens § 110 er der ikke udarbejdet koncernregnskab.

<u>Note</u>	<u>2020</u>	<u>2019</u>
BRUTTOFORTJENESTE	6.346.779	525.958
1 Personaleomkostninger	<u>-1.583.630</u>	<u>-2.698.784</u>
INDTJENINGSBIDRAG	4.763.149	-2.172.826
2 Af- og nedskr. på materielle anlægsaktiver	<u>-932.732</u>	<u>-463.542</u>
RESULTAT AF PRIMÆR DRIFT	3.830.417	-2.636.368
3 Indtægter af kapitalandele i tilknyttede virksomheder	7.617.779	4.307.541
Indtægter af kapitalandele i associerede virksomheder	-26.261	1.027.770
4 Andre finansielle indtægter	4.228.349	662.144
5 Øvrige finansielle omkostninger	<u>-575.991</u>	<u>-312.259</u>
RESULTAT FØR SKAT	15.074.293	3.048.828
6 Skat af årets resultat	<u>-1.616.796</u>	<u>516.301</u>
ÅRETS RESULTAT	<u><u>13.457.497</u></u>	<u><u>3.565.129</u></u>

RESULTATDISPONERING

Årets resultat foreslås disponeret således:

Reserve for nettoopskrivning efter den indre værdis metode	617.779	-2.892.459
Ekstraordinært udbytte udloddet i regnskabsåret	0	2.100.000
Forslag til udbytte for regnskabsåret	500.000	4.000.000
Overført resultat	<u>12.339.718</u>	<u>357.588</u>
ÅRETS RESULTAT	<u><u>13.457.497</u></u>	<u><u>3.565.129</u></u>

<u>Note</u>		<u>31/12 2020</u>	<u>31/12 2019</u>
2	Grunde og bygninger	29.607.638	25.459.769
2	Andre anlæg, driftsmateriel og inventar	<u>1.007.409</u>	<u>862.467</u>
	MATERIELLE ANLÆGSAKTIVER	<u>30.615.047</u>	<u>26.322.236</u>
3	Kapitalandele i tilknyttede virksomheder	16.102.693	15.727.640
	Kapitalandele i associerede virksomheder	0	1.052.770
	Andre værdipapirer og kapitalandele	<u>2.150.000</u>	<u>1.650.000</u>
	FINANSIELLE ANLÆGSAKTIVER	<u>18.252.693</u>	<u>18.430.410</u>
	ANLÆGSAKTIVER	<u>48.867.740</u>	<u>44.752.646</u>
	Tilgodehavender hos tilknyttede virksomheder	12.109.275	6.172.452
	Tilgodehavender hos associerede virksomheder	0	850.000
	Andre tilgodehavender	200.000	4.250
6	Tilgodehavende selskabsskat	0	556.491
6	Tilgodehavende sambeskatningsbidrag	2.218.428	1.115.138
6	Udskudte skatteaktiver	429.166	315.574
	Periodeafgrænsningsposter	<u>98.150</u>	<u>0</u>
	TILGODEHAVENDER	<u>15.055.019</u>	<u>9.013.905</u>
	VÆRDIPAPIRER OG KAPITALANDELE	<u>19.486.119</u>	<u>3.097.611</u>
	LIKVIDE BEHOLDNINGER	<u>1.809.070</u>	<u>269.019</u>
	OMSÆTNINGSAKTIVER	<u>36.350.208</u>	<u>12.380.535</u>
	AKTIVER I ALT	<u><u>85.217.948</u></u>	<u><u>57.133.181</u></u>

<u>Note</u>	<u>31/12 2020</u>	<u>31/12 2019</u>
Virksomhedskapital	125.000	125.000
Reserve for nettoopskrivning efter den indre værdis metode	4.736.905	4.119.126
Overført resultat	43.950.534	31.610.816
Forslag til udbytte for regnskabsåret	500.000	4.000.000
EGENKAPITAL	49.312.439	39.854.942
Gæld til kreditinstitutter	13.000.000	0
Anden gæld	455.361	449.200
7 LANGFRISTEDE GÆLDSFORPLIGTELSE	13.455.361	449.200
9 Gæld til kreditinstitutter	51	9.050.733
Modtagne forudbetalinger fra kunder	189.342	10.223
Leverandører af varer og tjenesteydelser	36.852	1.805.794
Gæld til tilknyttede virksomheder	19.566.724	5.539.425
6 Skyldig selskabsskat	1.140.465	0
Anden gæld	1.516.714	422.864
KORTFRISTEDE GÆLDSFORPLIGTELSE	22.450.148	16.829.039
GÆLDSFORPLIGTELSE	35.905.509	17.278.239
PASSIVER I ALT	85.217.948	57.133.181
8 Eventualforpligtelser		
9 Pantsætninger og sikkerhedsstillelser		
10 Kontraktlige forpligtelser		

	Virksom- hedskapital	Nettoopskr. efter den indre værdis metode	Overført resultat	Foreslået udbytte	I alt
Egenkapital pr. 1/1 2019	125.000	7.011.585	31.253.228	600.000	38.989.813
Ekstraordinært udbytte	0	0	-2.100.000	2.100.000	0
Udloddet udbytte	0	0	0	-2.700.000	-2.700.000
Overført via resultatdisponeringen	0	-2.892.459	2.457.588	4.000.000	3.565.129
Egenkapital pr. 1/1 2020	125.000	4.119.126	31.610.816	4.000.000	39.854.942
Udloddet udbytte	0	0	0	-4.000.000	-4.000.000
Overført via resultatdisponeringen	0	617.779	12.339.718	500.000	13.457.497
Egenkapital pr. 31/12 2020	125.000	4.736.905	43.950.534	500.000	49.312.439

1	Personaleomkostninger	2020	2019
	Gager og lønninger	1.448.938	2.570.000
	Pensioner	118.164	117.600
	Andre omkostninger til social sikring	16.528	11.184
	I ALT	1.583.630	2.698.784

Det gennemsnitlige antal heltidsbeskæftigede har i regnskabsåret udgjort 3 mod 2 i sidste regnskabsår.

2	Anlægs- og afskrivningsoversigt, materielle anlægsaktiver		I ALT	2019	
	Grunde og bygninger	Andre anlæg, driftsmateriel og inventar			
	Kostpris pr. 1/1 2020	28.494.474	862.467	29.356.941	18.226.303
	Tilgang i året	11.660.779	144.942	11.805.721	13.102.678
	Afgang i året	-8.156.380	0	-8.156.380	-1.972.040
	KOSTPRIS PR. 31/12 2020	31.998.873	1.007.409	33.006.282	29.356.941
	Af- og nedskrivninger pr. 1/1 2020	3.034.705	0	3.034.705	3.188.005
	Årets afskrivninger	932.732	0	932.732	463.542
	Af- og nedskrivn., afgang i året	-1.576.202	0	-1.576.202	-616.842
	AF- OG NEDSKR. PR. 31/12 2020	2.391.235	0	2.391.235	3.034.705
	REGN. VÆRDI PR. 31/12 2020	29.607.638	1.007.409	30.615.047	26.322.236
	Salgspris, afgang	8.668.750	0	8.668.750	1.999.375
	Regnskabsmæssig værdi, afgang	-6.580.178	0	-6.580.178	-1.355.198
	FORTJENESTE/TAB VED SALG	2.088.572	0	2.088.572	644.177

3 Kapitalandele i tilknyttede virksomheder

	Hjemsted	Ejerandel
Dattervirksomheder:		
Bellavista I ApS	Roskilde	100%
Digital Finans A/S	Roskilde	100%
Bellavista Holding ApS	Roskilde	100%
Datter dattervirksomheder:		
Bellavista Solution A/S	Roskilde	100%
Bellavista Service ApS under frivillig likvidation	Roskilde	100%

4 Andre finansielle indtægter

	2020	2019
Renteindtægter fra tilknyttede virksomheder	312.174	209.200
Finansielle indtægter i øvrigt	3.916.175	452.944
I ALT	<u>4.228.349</u>	<u>662.144</u>

5 Øvrige finansielle omkostninger

	2020	2019
Renteomkostninger til tilknyttede virksomheder	336.845	144.566
Finansielle omkostninger i øvrigt	239.146	167.693
I ALT	<u>575.991</u>	<u>312.259</u>

6 Selskabsskat og udskudt skat

	Selskabsskat	Udskudt skat	Ifølge resultatopgørelsen	2019
Skyldig pr. 1/1 2020	-1.671.630	-315.574		
Refusion sambeskatning, tidligere år	1.115.142	0		
Betalt vedr. tidligere år	556.488	0		
Betalt acontoskat	-2.805.000	0		
Betalt udbytteskat	-14.183	0		
Skat af årets resultat, adm.selskab	1.730.388	-113.592	1.616.796	-516.301
Skat af årets resultat, koncernen	2.229.260	0		
Skyldig skat, sambeskatningen	1.140.465			
Refusion sambeskatning	-2.218.428			
SKYLDIG PR. 31/12 2020	<u>-1.077.963</u>	<u>-429.166</u>		
SKAT AF ÅRETS RESULTAT			<u>1.616.796</u>	<u>-516.301</u>

7 Langfristede gældsforpligtelser

	31/12 2020	31/12 2019
<u>Gældsforpligtelser i alt:</u>		
Kreditinstitutter	13.000.000	0
Anden gæld	455.361	449.200
I ALT	<u>13.455.361</u>	<u>449.200</u>
<u>Gæld, der forfalder inden for et år:</u>		
Kreditinstitutter	0	0
Anden gæld	0	0
I ALT	<u>0</u>	<u>0</u>
<u>Gæld, der forfalder efter 5 år:</u>		
Kreditinstitutter	13.000.000	0
Anden gæld	455.361	449.200
I ALT	<u>13.455.361</u>	<u>449.200</u>

8 Eventualforpligtelser

Selskabet indgår i sambeskatningen med øvrige koncernselskaber og hæfter solidarisk med de øvrige koncernselskaber for forfaldne og ikke afregnede selskabsskatter samt kildeskat af renter, royalties og udbytte. Det samlede beløb for skyldig selskabsskat fremgår af årsrapporten for Salafri ApS. Eventuelle senere korrektioner til selskabsskatter og kildeskatter kan medføre at selskabets hæftelse udgør et større beløb.

9 Pantsætninger og sikkerhedsstillelser

Ejerpantebrev, nom. 13.000.000 i selskabets grunde og bygninger på Fælledvej 8, Roskilde, med en balanceværdi på kr. 22.936.870, er stillet til sikkerhed for Salafri ApS' engagement med kreditinstitut som pr. 31. december 2020 udgør kr. 13.000.052.

Ejerpantebrev, nom. 1.500.000 i selskabets grunde og bygninger på Københavnsvej 28, Roskilde, med en balanceværdi på kr. 4.792.742, er stillet til sikkerhed for engagement med kreditinstitut.

Realkreditpantebrev, nom. 757.000 i selskabets grunde og bygninger på Københavnsvej 28, Roskilde, med en balanceværdi på kr. 4.792.742, er stillet til sikkerhed for engagement med realkreditinstitut.

Værdipapirer med en balanceværdi på kr. 7.553.228 er deponeret som sikkerhed for selskabets samt tilknyttede virksomhed, Bellavista Solution A/S', engagement med kreditinstitut.

Salafri ApS indestår som selvskyldnerkautionist overfor de tilknyttede virksomheder, Digital Finans A/S', Bellavista Solution A/S' samt Bellavista Service ApS' engagement med kreditinstitut.

10 Kontraktlige forpligtelser

Selskabet har indgået operationelle leasingkontrakter om leasing af biler. Den samlede leasingforpligtelse udgør ca. kr. 98.500.

PENNEO

Underskrifterne i dette dokument er juridisk bindende. Dokumentet er underskrevet via Penneo™ sikker digital underskrift. Underskrivernes identiteter er blevet registeret, og informationerne er listet herunder.

“Med min underskrift bekræfter jeg indholdet og alle datoer i dette dokument.”

René Christiansen

Adm. direktør

Serienummer: PID:9208-2002-2-935203327564

IP: 188.178.xxx.xxx

2021-01-31 13:16:42Z

NEM ID 

Simon Morthorst

Statsautoriseret revisor

Serienummer: CVR:19263096-RID:58129611

IP: 93.165.xxx.xxx

2021-02-01 07:37:47Z

NEM ID 

René Christiansen

Dirigent

Serienummer: PID:9208-2002-2-935203327564

IP: 94.189.xxx.xxx

2021-02-01 08:46:45Z

NEM ID 

Penneo dokumentnøgle: LJFIP-KTY3L-WEG12-AK5D6-LEJZN-YCWNZ

Dette dokument er underskrevet digitalt via **Penneo.com**. Signeringsbeviserne i dokumentet er sikret og valideret ved anvendelse af den matematiske hashværdi af det originale dokument. Dokumentet er låst for ændringer og tidsstemplet med et certifikat fra en betroet tredjepart. Alle kryptografiske signeringsbeviser er indlejret i denne PDF, i tilfælde af de skal anvendes til validering i fremtiden.

Sådan kan du sikre, at dokumentet er originalt

Dette dokument er beskyttet med et Adobe CDS certifikat. Når du åbner dokumentet

i Adobe Reader, kan du se, at dokumentet er certificeret af **Penneo e-signature service** <penneo@penneo.com>. Dette er din garanti for, at indholdet af dokumentet er uændret.

Du har mulighed for at efterprøve de kryptografiske signeringsbeviser indlejret i dokumentet ved at anvende Penneos validator på følgende websted: <https://penneo.com/validate>