

ÅRSRAPPORT

1. JANUAR - 31. DECEMBER 2017

SALAFRI APS

Lykkegårdsvej 3

4000 Roskilde

CVR-nr. 29 38 96 75

Godkendt på selskabets
ordinære generalforsamling,
den / 2018

Dirigentens navn tillige med blokbogstaver

INDHOLDSFORTEGNELSE

	Side
Ledelsesberetning mv.	
Selskabsoplysninger	1
Koncernoversigt	2
Ledelsesberetning	3
Påtegninger	
Ledelsespåtegning	4
Den uafhængige revisors revisionspåtegning	5-7
Årsregnskab	
Anvendt regnskabspraksis	8-13
Resultatopgørelse 1. januar - 31. december 2017	14
Balance pr. 31. december 2017	15-16
Egenkapitalopgørelse pr. 31. december 2017	17
Noter	18-21

Selskab

Salafri ApS
Lykkegårdsvej 3
4000 Roskilde

CVR-nummer 29 38 96 75

12. regnskabsår

Hjemstedskommune: Roskilde

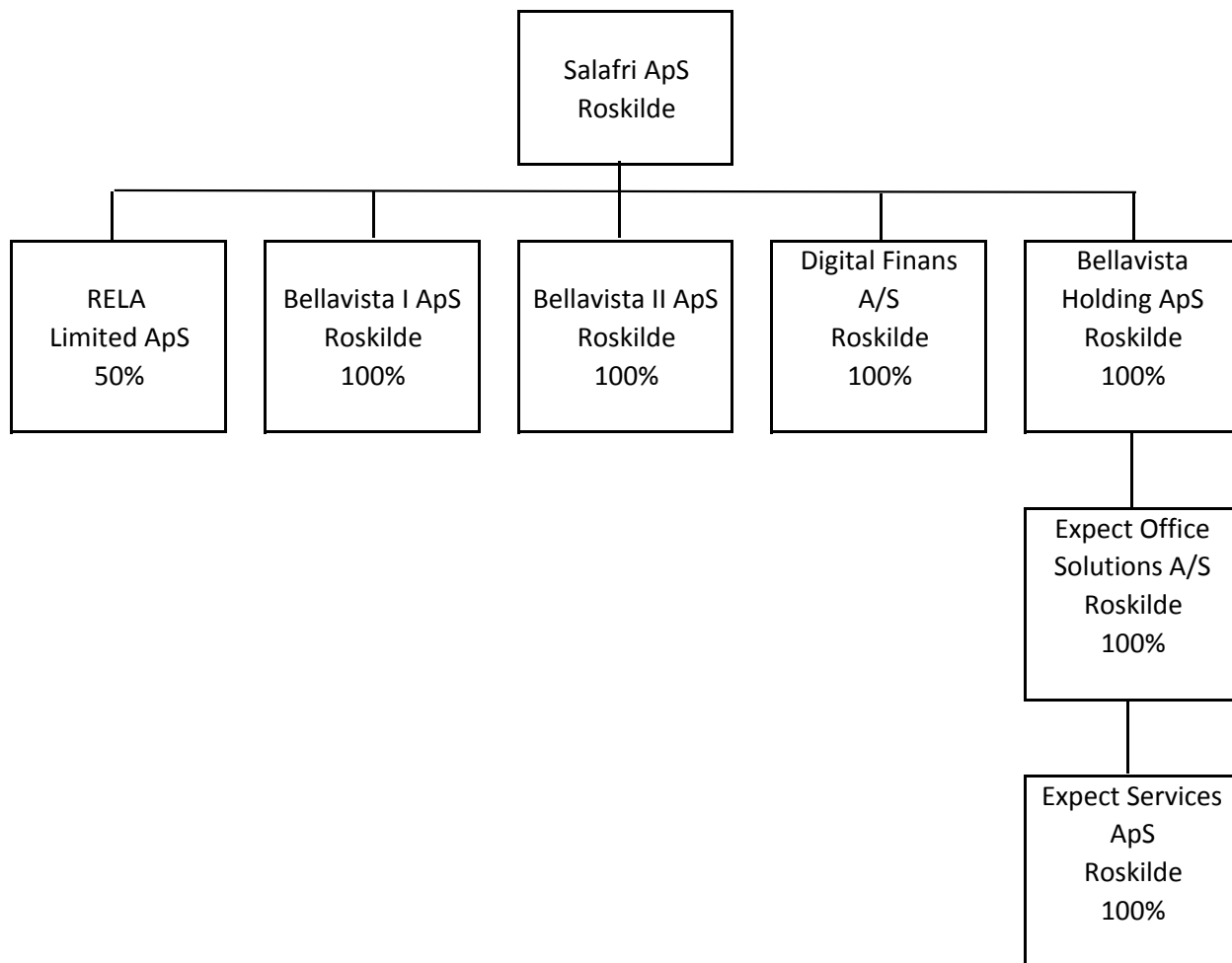
Direktion

René Christiansen

Revision

inforevision
statsautoriseret revisionsaktieselskab
Buddingevej 312
2860 Søborg
CVR-nr. 19263096

Simon Morthorst, statsautoriseret revisor



Væsentligste aktiviteter

Salafri ApS' hovedaktivitet er at eje anparter i tilknyttede og associerede virksomheder samt at foretage investeringer i øvrige værdipapirer og ejendomme.

Udviklingen i selskabets aktiviteter og forhold

Resultatet af selskabets aktiviteter udviste i regnskabsåret et overskud på kr. 5.816.311. Årets resultat har således indfriet de forventninger, der var stillet til året.

Begivenheder efter regnskabsårets udløb

Der er ikke indtrådt betydningsfulde begivenheder efter regnskabsårets afslutning, som kan have indflydelse på bedømmelsen af selskabets finansielle stilling pr. 31. december 2017.

Den forventede udvikling

Der forventes et positivt resultat i det kommende regnskabsår.

Direktionen har dags dato behandlet og godkendt årsrapporten for 1. januar - 31. december 2017 for Salafri ApS.

Årsrapporten aflægges i overensstemmelse med årsregnskabsloven.

Det er vor opfattelse, at årsregnskabet giver et retvisende billede af selskabets aktiver, passiver og finansielle stilling pr. 31. december 2017 samt af resultatet af selskabets aktiviteter for regnskabsåret 1. januar - 31. december 2017.

Ledelsesberetningen indeholder efter vor opfattelse en retvisende redegørelse for de forhold, beretningen omhandler.

Årsrapporten indstilles til generalforsamlingens godkendelse.

Roskilde, den 26. februar 2018

I direktionen

Rene Christiansen
Adm. direktør

Til kapitalejeren i Salafri ApS

Konklusion

Vi har revideret årsregnskabet for Salafri ApS for regnskabsåret 1. januar - 31. december 2017, der omfatter anvendt regnskabspraksis, resultatopgørelse, balance, egenkapitalopgørelse og noter. Årsregnskabet udarbejdes efter årsregnskabsloven.

Det er vores opfattelse, at årsregnskabet giver et retvisende billede af selskabets aktiver, passiver og finansielle stilling pr. 31. december 2017 samt af resultatet af selskabets aktiviteter for regnskabsåret 1. januar - 31. december 2017 i overensstemmelse med årsregnskabsloven.

Grundlag for konklusion

Vi har udført vores revision i overensstemmelse med internationale standarder om revision og de yderligere krav, der er gældende i Danmark. Vores ansvar ifølge disse standarder og krav er nærmere beskrevet i revisionspåtegningens afsnit "Revisors ansvar for revisionen af årsregnskabet". Vi er uafhængige af virksomheden i overensstemmelse med internationale etiske regler for revisorer (IESBA's Etiske regler) og de yderligere krav, der er gældende i Danmark, ligesom vi har opfyldt vores øvrige etiske forpligtelser i henhold til disse regler og krav. Det er vores opfattelse, at det opnåede revisionsbevis er tilstrækkeligt og egnet som grundlag for vores konklusion.

Ledelsens ansvar for årsregnskabet

Ledelsen har ansvaret for udarbejdelsen af et årsregnskab, der giver et retvisende billede i overensstemmelse med årsregnskabsloven. Ledelsen har endvidere ansvaret for den interne kontrol, som ledelsen anser for nødvendig for at udarbejde et årsregnskab uden væsentlig fejlinformation, uanset om denne skyldes besvigelser eller fejl.

Ved udarbejdelsen af årsregnskabet er ledelsen ansvarlig for at vurdere selskabets evne til at fortsætte driften; at oplyse om forhold vedrørende fortsat drift, hvor dette er relevant; samt at udarbejde årsregnskabet på grundlag af regnskabsprincippet om fortsat drift, medmindre ledelsen enten har til hensigt at likvidere selskabet, indstille driften eller ikke har andet realistisk alternativ end at gøre dette.

Revisors ansvar for revisionen af årsregnskabet

Vores mål er at opnå høj grad af sikkerhed for, om årsregnskabet som helhed er uden væsentlig fejlinformation, uanset om denne skyldes besvigelser eller fejl, og at afgive en revisionspåtegning med en konklusion. Høj grad af sikkerhed er et højt niveau af sikkerhed, men ikke en garanti for, at en revision, der udføres i overensstemmelse med internationale standarder om revision og de yderligere krav, der er gældende i Danmark, altid vil afdække væsentlig fejlinformation, når sådan findes. Fejlinformationer kan opstå som følge af besvigelser eller fejl og kan betragtes som væsentlige, hvis det med rimelighed kan forventes, at de enkeltvis eller samlet har indflydelse på de økonomiske beslutninger, som regnskabsbrugerne træffer på grundlag af årsregnskabet.

Som led i en revision, der udføres i overensstemmelse med internationale standarder om revision og de yderligere krav, der er gældende i Danmark, foretager vi faglige vurderinger og opretholder professionel skepsis under revisionen. Herudover:

- * Identificerer og vurderer vi risikoen for væsentlig fejlinformation i årsregnskabet, uanset om denne skyldes besvigelser eller fejl, udformer og udfører revisionshandlinger som reaktion på disse risici samt opnår revisionsbevis, der er tilstrækkeligt og egnet til at danne grundlag for vores konklusion. Risikoen for ikke at opdage væsentlig fejlinformation forårsaget af besvigelser er højere end ved væsentlig fejlinformation forårsaget af fejl, idet besvigelser kan omfatte sammensværgelser, dokumentfalsk, bevidste udeladelser, vildledning eller tilsidesættelse af intern kontrol.
- * Opnår vi forståelse af den interne kontrol med relevans for revisionen for at kunne udforme revisionshandlinger, der er passende efter omstændigheder, men ikke for at kunne udtrykke en konklusion om effektiviteten af selskabets interne kontrol.
- * Tager vi stilling til, om den regnskabspraksis, som er anvendt af ledelsen, er passende, samt om de regnskabsmæssige skøn og tilknyttede oplysninger, som ledelsen har udarbejdet, er rimelige.
- * Konkluderer vi, om ledelsens udarbejdelse af årsregnskabet på grundlag af regnskabsprincippet om fortsat drift er passende, samt om der på grundlag af det opnåede revisionsbevis er væsentlig usikkerhed forbundet med begivenheder eller forhold, der kan skabe betydelig tvivl om selskabets evne til at fortsætte driften. Hvis vi konkluderer, at der er en væsentlig usikkerhed, skal vi i vores revisionspåtegning gøre opmærksom på oplysninger herom i årsregnskabet eller, hvis sådanne oplysninger ikke er tilstrækkelige, modificere vores konklusion. Vores konklusioner er baseret på det revisionsbevis, der er opnået frem til datoen for vores revisionspåtegning. Fremtidige begivenheder eller forhold kan dog medføre, at selskabet ikke længere kan fortsætte driften.
- * Tager vi stilling til den samlede præsentation, struktur og indhold af årsregnskabet, herunder noteoplysningerne, samt om årsregnskabet afspejler de underliggende transaktioner og begivenheder på en sådan måde, at der gives et retvisende billede heraf.

Vi kommunikerer med den øverste ledelse om blandt andet det planlagte omfang og den tidsmæssige placering af revisionen samt betydelige revisionsmæssige observationer, herunder eventuelle betydelige mangler i intern kontrol, som vi identificerer under revisionen.

Udtalelse om ledelsesberetningen

Ledelsen er ansvarlig for ledelsesberetningen.

Vores konklusion om årsregnskabet omfatter ikke ledelsesberetningen, og vi udtrykker ingen form for konklusion med sikkerhed om ledelsesberetningen.

I tilknytning til vores revision af årsregnskabet er det vores ansvar at læse ledelsesberetningen og i den forbindelse overveje, om ledelsesberetningen er væsentlig inkonsistent med årsregnskabet eller vores viden opnået ved revisionen eller på anden måde synes at indeholde væsentlig fejlinformation.

Vores ansvar er derudover at overveje, om ledelsesberetningen indeholder krævede oplysninger i henhold til årsregnskabsloven.

Baseret på det udførte arbejde er det vores opfattelse, at ledelsesberetningen er i overensstemmelse med årsregnskabet og er udarbejdet i overensstemmelse med årsregnskabslovens krav. Vi har ikke fundet væsentlig fejlinformation i ledelsesberetningen.

Søborg, den 26. februar 2018

inforevision

statsautoriseret revisionsaktieselskab

(CVR-nr. 19263096)

Simon Morthorst

statsautoriseret revisor

mne29383

Årsrapporten er udarbejdet i overensstemmelse med dansk regnskabslovgivning samt almindeligt anerkendt regnskabspraksis.

Årsrapporten aflægges efter årsregnskabslovens regnskabsklasse B med tilvalg af enkelte bestemmelser fra regnskabsklasse C.

Anvendt regnskabspraksis er uændret i forhold til sidste år.

GENERELT OM INDREGNING OG MÅLING

Regnskabet er udarbejdet med udgangspunkt i det historiske kostprisprincip.

Indtægterne indregnes i resultatopgørelsen i takt med, at de indtjenes. Herudover indregnes værdireguleringer af finansielle aktiver og forpligtelser, der måles til dagsværdi eller amortiseret kostpris. Endvidere indregnes i resultatopgørelsen alle omkostninger, der er afholdt for at opnå årets indtjening, herunder afskrivninger, nedskrivninger og hensatte forpligtelser samt tilbageførsler som følge af ændrede regnskabsmæssige skøn af beløb, der tidligere har været indregnet i resultatopgørelsen.

Aktiver indregnes i balancen, når det er sandsynligt, at fremtidige økonomiske fordele vil tilflyde selskabet, og aktivets værdi kan måles pålideligt.

Forpligtelser indregnes i balancen, når det er sandsynligt, at fremtidige økonomiske fordele vil fragå selskabet, og forpligtelsens værdi kan måles pålideligt.

Ved første indregning måles aktiver og forpligtelser til kostpris. Efterfølgende måles aktiver og forpligtelser som beskrevet for hver enkelt regnskabspost nedenfor.

Visse finansielle aktiver og forpligtelser måles til amortiseret kostpris, hvorved der indregnes en konstant effektiv rente over løbetiden. Amortiseret kostpris opgøres som oprindelig kostpris med fradrag af afdrag og tillæg/fradrag af den akkumulerede afskrivning af forskellen mellem kostprisen og det nominelle beløb. Herved fordeles kurstab og -gevinst over løbetiden.

Ved indregning og måling tages hensyn til forudsigelige tab og risici, der fremkommer, inden årsrapporten aflægges, og som be- eller afkræfter forhold, der eksisterer på balancedagen.

Som målevaluta benyttes danske kroner. Alle andre valutaer anses som fremmed valuta.

VALUTAOMREGNING

Transaktioner i fremmed valuta er i årets løb omregnet til transaktionsdagens kurs. Hvis valuta-positioner anses for sikring af fremtidige pengestrømme, indregnes værdireguleringerne direkte på egenkapitalen.

Tilgodehavender og gæld i fremmed valuta er indregnet til balancedagens kurs.

Realiserede og urealiserede valutakursfortjenester og -tab er indregnet i resultatopgørelsen under finansielle indtægter og omkostninger.

RESULTATOPGØRELSEN

Resultatopgørelsen er artsopdelt.

Bruttofortjeneste

Selskabet har foretaget et sammendrag af posterne "nettoomsætning", "andre driftsindtægter" og "andre driftsomkostninger".

Nettoomsætning

Som indtægtskriterium anvendes leveringskriteriet, således at nettoomsætningen omfatter årets leverede omsætning. Nettoomsætningen indregnes i resultatopgørelsen, såfremt levering og risikoovergang til køber har fundet sted inden regnskabsårets udgang. Nettoomsætningen måles til dagsværdien ekskl. moms og med fradrag af afgivne rabatter.

Eksterne omkostninger

Eksterne omkostninger omfatter administrationsomkostninger.

Indtægter af kapitalandele i tilknyttede og associerede virksomheder

Indtægter af kapitalandele i tilknyttede virksomheder omfatter den forholdsmæssige andel af de tilknyttede virksomheders driftsresultat reguleret for interne avancer og tab.

Andre finansielle indtægter og øvrige finansielle omkostninger

Finansielle indtægter og omkostninger indregnes i resultatopgørelsen med de beløb, der vedrører regnskabsåret. Finansielle poster omfatter renter, realiserede og urealiserede valutakursfortjenester og -tab, realiserede og urealiserede fortjenester og -tab ved salg af andre værdipapirer og kapitalandele, amortisering af gæld til realkreditinstitutter samt rentetillæg og rentegodtgørelse under acontoskatteordningen.

Nedskrivning af finansielle aktiver

Nedskrivning af finansielle aktiver omfatter årets nedskrivning af andre værdipapirer og kapitalandele.

Skat af årets resultat og selskabsskat

Skat af årets resultat udgør 22 % af det regnskabsmæssige resultat korrigeret for ikke indkomstskattepligtige og ikke fradragsberettigede poster.

Skat af årets resultat er sammensat af den forventede skat af årets skattepligtige indkomst reguleret for årets forskydning i udskudt skat. Ændring i udskudt skat som følge af ændring i skattesatser indregnes i resultatopgørelsen.

Selskabet er sambeskattet med øvrige danske koncernselskaber med Salafri ApS som administrationselskab. Skatteeffekten af sambeskatningen fordeles mellem koncernselskaberne i forhold til deres skattepligtige indkomster efter selskabsskattelovens regler om fuld fordeling med refusion vedrørende skattemæssige underskud.

Selskabsskat, vedrørende regnskabsåret, som ikke er afregnet på balancedagen, klassificeres som selskabsskat under enten tilgodehavender eller gældsforpligtelser.

Sambeskatningsbidrag mellem de sambeskattede selskaber, som ikke er afregnet på balancedagen, klassificeres som sambeskatningsbidrag under enten tilgodehavender eller gældsforpligtelser.

Selskabet er omfattet af acontoskatteordningen. Rentegodtgørelse og rentetillæg er indregnet under finansielle indtægter og omkostninger.

BALANCEN

Balancen er opstillet i kontoform.

AKTIVER**Materielle anlægsaktiver**

Materielle anlægsaktiver måles til kostpris med fradrag af akkumulerede afskrivninger. Afskrivningsgrundlaget er kostpris med fradrag af forventet restværdi efter afsluttet brugstid. Der afskrives ikke på grunde og kunst.

Kostprisen omfatter anskaffelsesprisen samt omkostninger direkte tilknyttet anskaffelsen indtil det tidspunkt, hvor aktivet er klar til at blive taget i brug.

Kostprisen på et samlet aktiv opdeles i separate bestanddele, der afskrives hver for sig, hvis brugstiden på de enkelte bestanddele er væsentlig forskellig.

Afskrivninger påbegyndes når aktiverne er klar til ibrugtagning. Aktiverne afskrives lineært over deres forventede brugstid:

	<u>Brugstid</u>	<u>Restværdi</u>
Grunde og bygninger	30 år	0-10%
Andre anlæg, driftsmateriel og inventar	5 år	0-10%

Småaktiver med en levetid under et år er omkostningsført i resultatopgørelsen under eksterne omkostninger.

Fortjeneste/tab ved salg eller udrangering er medtaget i resultatopgørelsen under bruttofortjeneste og andre driftsomkostninger.

Værdiforringelse af materielle anlægsaktiver

Den regnskabsmæssige værdi af materielle anlægsaktiver gennemgås årligt for indikationer på værdiforringelse, ud over det som udtrykkes ved de normale afskrivninger. Hvis dette er tilfældet foretages der nedskrivning af hvert enkelt aktiv henholdsvis gruppe af aktiver til lavere genindvindingsværdi.

Som genindvindingsværdi anvendes den højeste værdi af forventet nettosalgspris og kapitalværdi. Kapitalværdi opgøres som nutidsværdien af de forventede nettopengestrømme fra anvendelsen af aktivet eller aktivgruppen.

Årets nedskrivninger indregnes i resultatopgørelsen under af- og nedskrivninger af materielle anlægsaktiver.

Kapitalandele i tilknyttede og associerede virksomheder

Kapitalandele i tilknyttede og associerede virksomheder er indregnet efter den indre værdis metode, således at kapitalandelen måles til den forholdsmæssige andel af de tilknyttede og associerede virksomheders regnskabsmæssige indre værdi reguleret for interne udbytter og avancer.

Disponible reserver i de tilknyttede og associerede virksomheder, som på balancetidspunktet disponeres som udbytte til moderselskabet, indgår i værdien af kapitalandele.

Tilknyttede og associerede virksomheder med negativ regnskabsmæssig indre værdi måles til nul, og et eventuelt tilgodehavende hos disse virksomheder nedskrives med moderselskabets andel af den negative indre værdi i det omfang, det vurderes uerholdeligt. Såfremt den regnskabsmæssige negative indre værdi overstiger tilgodehavendet, indregnes det resterende beløb under hensatte forpligtelser i det omfang, modervirksomheden har en retlig eller faktisk forpligtelse til at dække den pågældende virksomheds forpligtelser.

Køb af tilknyttede og associerede virksomheder indregnes til kostpris. Forskellen mellem kostprisen og den regnskabsmæssige indre værdi i den købte virksomhed, som fremkommer på det tidspunkt, hvor koncernforholdet bliver etableret, er så vidt muligt fordelt på de aktiver og passiver, hvis værdi er højere eller lavere end det bogførte beløb. Et resterende positivt forskelsbeløb behandles som koncerngoodwill og indgår i værdien af kapitalandele, der afskrives lineært i resultatopgørelsen over 5 år. Afskrivningsperioden er baseret på en vurdering af markedspositionen, indtjeningsprofilen og forventning til kundeloyalitet, som i et rimeligt omfang er baseret på historiske data/registreringer. Et negativt forskelsbeløb, der modsvarer en forventet omkostning eller en ugunstig udvikling, indtægtsføres i resultatopgørelsen i anskaffelsesåret.

Den samlede nettoopskrivning af kapitalandele i tilknyttede og associerede virksomheder henlægges via overskudsdisponeringen til "reserve for nettoopskrivning efter den indre værdis metode" under egenkapitalen. Reserven reduceres med udbytteudlodninger til moderselskabet, og reguleres med egenkapitalbevægelser i de tilknyttede og associerede virksomheder.

Tilgodehavender

Tilgodehavender måles til amortiseret kostpris, der sædvanligvis svarer til nominel værdi. Værdien reduceres med nedskrivning til imødegåelse af forventede tab efter en individuel vurdering.

Værdipapirer og kapitalandele

Værdipapirer og kapitalandele indregnet under omsætningsaktiver omfatter børsnoterede aktier og obligationer, som måles til dagsværdi (børskurs) på balancedagen. Modtagne udbytter og renter, realiserede og urealiserede kursavancer og -tab er indregnet i resultatopgørelsen under andre finansielle indtægter og øvrige finansielle omkostninger.

PASSIVER

Egenkapital

Ledelsens forslag til udbytte for regnskabsåret vises som en særskilt post under egenkapitalen.

Hensættelser til udskudt skat

Udskudt skat måles efter den balanceorienterede gælds metode. Der er hensat til udskudt skat med 22% af alle midlertidige forskelle mellem regnskabsmæssig og skattemæssig værdi af aktiver og forpligtelser og under hensyntagen til henholdsvis den planlagte anvendelse af aktivet og afvikling af forpligtelsen. Skatteværdien af fremførselsberettigede skattemæssige underskud indgår i opgørelsen af den udskudte skat, såfremt det er sandsynligt, at underskuddene kan udnyttes.

Udskudte skatteaktiver måles til nettorealiseringsværdi, hvorved de indregnes med den værdi, som de forventes at blive udnyttet med i en overskuelig fremtid, enten ved udligning i skat af fremtidig indtjening eller ved modregning i udskudte skatteforpligtelser.

Gældsforpligtelser

Finansielle forpligtelser indregnes ved låneoptagelsen til det modtagne provenu efter fradrag af afholdte låneomkostninger og andre omkostninger direkte foranlediget af lånefremskaffelsen. I de efterfølgende perioder måles de finansielle forpligtelser til amortiseret kostpris svarende til den kapitaliserede værdi ved anvendelse af den effektive rente, så forskellen mellem provenuet og den nominelle værdi indregnes i resultatopgørelsen over låneperioden.

Prioritetsgæld er således målt til amortiseret kostpris, der for kontantlån svarer til lånets restgæld. For obligationslån svarer amortiseret kostpris til en restgæld beregnet som lånets underliggende kontantværdi på låneoptagelsestidspunktet reguleret med en over afdragstiden foretaget amortisering af lånets kursregulering på optagelsestidspunktet.

Gældsforpligtelser i øvrigt er målt til amortiseret kostpris svarende til nominel værdi.

KONCERNREGNSKAB

I henhold til Årsregnskabslovens § 110 er der ikke udarbejdet koncernregnskab.

<u>Note</u>	<u>2017</u>	<u>2016</u>
BRUTTOFORTJENESTE	223.828	1.021.020
5 Af- og nedskr. på materielle anlægsaktiver	<u>-517.773</u>	<u>-542.498</u>
RESULTAT AF PRIMÆR DRIFT	-293.946	478.522
6 Indtægter af kapitalandele i tilknyttede virksomheder	3.678.279	5.382.611
2 Andre finansielle indtægter	3.069.928	611.045
3 Øvrige finansielle omkostninger	<u>-34.497</u>	<u>-155.731</u>
RESULTAT FØR SKAT	6.419.765	6.316.447
4 Skat af årets resultat	<u>-603.453</u>	<u>-209.648</u>
ÅRETS RESULTAT	<u><u>5.816.311</u></u>	<u><u>6.106.799</u></u>

RESULTATDISPONERING

Årets resultat foreslås disponeret således:

Reserve for nettoopskrivning efter den indre værdis metode	668.424	-327.766
Ekstraordinært udbytte udloddet i regnskabsåret	300.000	0
Forslag til udbytte for regnskabsåret	0	3.000.000
Overført resultat	<u>4.847.887</u>	<u>3.434.565</u>
ÅRETS RESULTAT	<u><u>5.816.311</u></u>	<u><u>6.106.799</u></u>
Ekstraordinært udbytte udloddet efter regnskabsårets udløb	<u>3.550.000</u>	<u>0</u>

<u>Note</u>		<u>31/12 2017</u>	<u>31/12 2016</u>
5	Grunde og bygninger	15.007.692	16.883.216
5	Andre anlæg, driftsmateriel og inventar	122.500	0
	MATERIELLE ANLÆGSAKTIVER	<u>15.130.192</u>	<u>16.883.216</u>
6	Kapitalandele i tilknyttede virksomheder	11.945.505	13.967.226
7	Kapitalandele i associerede virksomheder	25.000	0
	FINANSIELLE ANLÆGSAKTIVER	<u>11.970.505</u>	<u>13.967.226</u>
	ANLÆGSAKTIVER	<u>27.100.697</u>	<u>30.850.442</u>
	Tilgodehavender fra salg og tjenesteydelser	0	17.808
	Tilgodehavender hos tilknyttede virksomheder	3.552.088	1.104.491
	Tilgodehavender hos associerede virksomheder	750.000	0
	Andre tilgodehavender	1.789.163	45.574
4	Tilgodehavende selskabsskat	49.969	0
4	Tilgodehavende sambeskatningsbidrag	793.680	1.191.542
4	Udsudte skatteaktiver	575.079	710.878
	TILGODEHAVENDER	<u>7.509.979</u>	<u>3.070.292</u>
	VÆRDIPAPIRER OG KAPITALANDELE	<u>9.939.972</u>	<u>9.421.664</u>
	LIKVIDE BEHOLDNINGER	<u>765.720</u>	<u>218.849</u>
	OMSÆTNINGSAKTIVER	<u>18.215.671</u>	<u>12.710.805</u>
	AKTIVER I ALT	<u>45.316.368</u>	<u>43.561.247</u>

<u>Note</u>	<u>31/12 2017</u>	<u>31/12 2016</u>
Virksomhedskapital	125.000	125.000
Reserve for nettoopskrivning efter den indre værdis metode	4.536.991	3.868.567
Overført resultat	37.264.128	32.416.241
Forslag til udbytte for regnskabsåret	0	3.000.000
EGENKAPITAL	41.926.119	39.409.808
Anden gæld	381.317	521.117
Gæld til realkreditinstitutter	0	925.772
8 LANGFRISTEDE GÆLDSFORPLIGTELSE	381.317	1.446.889
8 Kortfristet del af langfristede gældsforpligtelser	0	76.300
Modtagne forudbetalinger fra kunder	21.121	17.671
Leverandører af varer og tjenesteydelser	32.479	89.305
Gæld til tilknyttede virksomheder	1.117.478	2.132.639
4 Skyldig selskabsskat	0	260.496
Anden gæld	1.837.854	128.139
KORTFRISTEDE GÆLDSFORPLIGTELSE	3.008.932	2.704.550
GÆLDSFORPLIGTELSE	3.390.249	4.151.439
PASSIVER I ALT	45.316.368	43.561.247
9 Eventualforpligtelser		
10 Pantsætninger og sikkerhedsstillelser		

	Virksom- hedskapital	Nettoopskr. efter den indre værdis metode	Overført resultat	Foreslået udbytte	I alt
Egenkapital pr. 1/1 2016	125.000	4.196.333	28.981.676	3.000.000	36.303.009
Udloddet udbytte				-3.000.000	-3.000.000
Overført via resultatdisponeringen		-327.766	3.434.565	3.000.000	6.106.799
Egenkapital pr. 1/1 2017	125.000	3.868.567	32.416.241	3.000.000	39.409.808
Ekstraordinært udbytte				300.000	300.000
Udloddet udbytte				-3.300.000	-3.300.000
Overført via resultatdisponeringen		668.424	4.847.887	0	5.516.311
Egenkapital pr. 31/12 2017	<u>125.000</u>	<u>4.536.991</u>	<u>37.264.128</u>	<u>0</u>	<u>41.926.119</u>

1 Personalemkostninger

Selskabet har ikke haft ansatte i året ud over selskabets direktør, som ikke har været lønnet.

2 Andre finansielle indtægter	2017	2016
Renteindtægter fra tilknyttede virksomheder	39.651	0
Finansielle indtægter i øvrigt	3.030.277	611.045
I ALT	3.069.928	611.045

3 Øvrige finansielle omkostninger	2017	2016
Renteomkostninger til tilknyttede virksomheder	0	132.873
Finansielle omkostninger i øvrigt	34.497	22.858
I ALT	34.497	155.731

4 Selskabsskat og udskudt skat	Selskabsskat	Udskudt skat	Ifølge resultatopgørelsen	2016
Skyldig pr. 1/1 2017	-931.046	-710.878		
Refusion sambeskatning, tidligere år	1.191.546			
Betalt vedr. tidligere år	-260.495			
Betalt acontoskat	-1.270.000			
Betalt udbytteskat	-61.886			
Skat af årets resultat, adm.selskab	467.654	135.799	603.453	209.648
Skat af årets resultat, koncernen	814.308			
Renter selskabsskat	-50			
Skyldig skat, sambeskatningen	-49.969			
Refusion sambeskatning	-793.680			
SKYLDIG PR. 31/12 2017, SALAFRI	-843.649	-575.079		
SKAT AF ÅRETS RESULTAT			603.453	209.648

5 Anlægs- og afskrivningsoversigt,
materielle anlægsaktiver

	Grunde og bygninger	Andre anlæg, driftsmateriel og inventar	I ALT	2016
Kostpris pr. 1/1 2017	20.350.055	140.375	20.490.430	20.490.430
Tilgang i året	404.431	122.500	526.931	0
Afgang i året	-2.227.875	0	-2.227.875	0
KOSTPRIS PR. 31/12 2017	18.526.611	262.875	18.789.486	20.490.430
Af- og nedskrivninger pr. 1/1 2017	3.466.839	140.375	3.607.214	3.064.716
Årets nedskrivninger	0	0	0	0
Årets afskrivninger	517.773	0	517.773	542.498
Af- og nedskrivn., afgang i året	-465.693	0	-465.693	0
AF- OG NEDSKR. PR. 31/12 2017	3.518.919	140.375	3.659.294	3.607.214
REGN. VÆRDI PR. 31/12 2017	15.007.692	122.500	15.130.192	16.883.216
Salgspris, afgang	2.599.551	0	2.599.551	0
Regnskabsmæssig værdi, afgang	-1.762.182	0	-1.762.182	0
FORTJENESTE/TAB VED SALG	837.369	0	837.369	0

6 Kapitalandele i tilknyttede virksomheder

	<u>Hjemsted</u>	<u>Ejerandel</u>
Dattervirksomheder:		
Bellavista I ApS	Roskilde	100%
Bellavista II ApS	Roskilde	100%
Digital Finans A/S	Roskilde	100%
Bellavista Holding ApS	Roskilde	100%
Datter dattervirksomheder:		
Expect Office Solutions A/S	Roskilde	100%
Expect Services ApS	Roskilde	100%

7 Kapitalandele i associerede virksomheder

	<u>Hjemsted</u>	<u>Ejerandel</u>
Rela Limited ApS	Rudersdal	50%

8 Langfristede gældsforpligtelser

	<u>31/12 2017</u>	<u>31/12 2016</u>
<u>Gældsforpligtelser i alt:</u>		
Gæld til realkreditinstitutter	0	1.002.072
Anden gæld	<u>381.317</u>	<u>521.117</u>
I ALT	<u><u>381.317</u></u>	<u><u>1.523.189</u></u>
<u>Gæld, der forfalder inden for et år:</u>		
Gæld til realkreditinstitutter	0	76.300
Anden gæld	<u>0</u>	<u>0</u>
I ALT	<u><u>0</u></u>	<u><u>76.300</u></u>
<u>Gæld, der forfalder efter 5 år:</u>		
Gæld til realkreditinstitutter	0	697.000
Anden gæld	<u>381.317</u>	<u>521.117</u>
I ALT	<u><u>381.317</u></u>	<u><u>1.218.117</u></u>

9 Eventualforpligtelser

Selskabet indgår i sambeskatningen med øvrige koncernselskaber og hæfter solidarisk med de øvrige koncernselskaber for forfaldne og ikke afregnede selskabsskatter samt kildeskat af renter, royalties og udbytte. Det samlede beløb for skyldig selskabsskat fremgår af årsrapporten for Salafri ApS. Eventuelle senere korrektioner til selskabsskatter og kildeskatter kan medføre at selskabets hæftelse udgør et større beløb.

10 Pantsætninger og sikkerhedsstillelser

Ejerpantebrev, nom. 4.320.000 i selskabets grunde og bygninger på Lykkegårdsvej 3, Roskilde med en balanceværdi på kr. 7.186.490 er stillet til sikkerhed for de tilknyttede virksomheder, Digital Finans A/S', Expect Office Solutions A/S' samt Expect Services ApS' engagement med kreditinstitut på t.kr. 0.

Salafri ApS indestår som selvskyldnerkautionist overfor de tilknyttede virksomheder, Digital Finans A/S', Expect Office Solutions A/S' samt Expect Services ApS' engagement med kreditinstitut.

Salafri ApS har afgivet begrænset selvskyldnerkaution overfor RELA Limited ApS.

PENNEO

Underskrifterne i dette dokument er juridisk bindende. Dokumentet er underskrevet via Penneo™ sikker digital underskrift. Underskrivernes identiteter er blevet registreret, og informationerne er listet herunder.

“Med min underskrift bekræfter jeg indholdet og alle datoer i dette dokument.”

René Christiansen

Adm. direktør

Serienummer: PID:9208-2002-2-935203327564

IP: 212.27.19.186

2018-03-01 19:43:25Z

NEM ID 

Simon Morthorst

Statsautoriseret revisor

Serienummer: PID:9208-2002-2-121589731409

IP: 85.235.247.2

2018-03-01 20:34:22Z

NEM ID 

René Christiansen

Dirigent

Serienummer: PID:9208-2002-2-935203327564

IP: 212.27.19.186

2018-03-01 21:49:48Z

NEM ID 

Penneo dokumentnøgle: 4P82U-ICK5D-7WE5L-4HG0E-EFSS8-MCX5W

Dette dokument er underskrevet digitalt via **Penneo.com**. Signeringsbeviserne i dokumentet er sikret og valideret ved anvendelse af den matematiske hashværdi af det originale dokument. Dokumentet er låst for ændringer og tidsstemplet med et certifikat fra en betroet tredjepart. Alle kryptografiske signeringsbeviser er indlejret i denne PDF, i tilfælde af de skal anvendes til validering i fremtiden.

Sådan kan du sikre, at dokumentet er originalt

Dette dokument er beskyttet med et Adobe CDS certifikat. Når du åbner dokumentet

i Adobe Reader, kan du se, at dokumentet er certificeret af **Penneo e-signature service** <penneo@penneo.com>. Dette er din garanti for, at indholdet af dokumentet er uændret.

Du har mulighed for at efterprøve de kryptografiske signeringsbeviser indlejret i dokumentet ved at anvende Penneos validator på følgende websted: <https://penneo.com/validate>