

# Årsrapport 2021



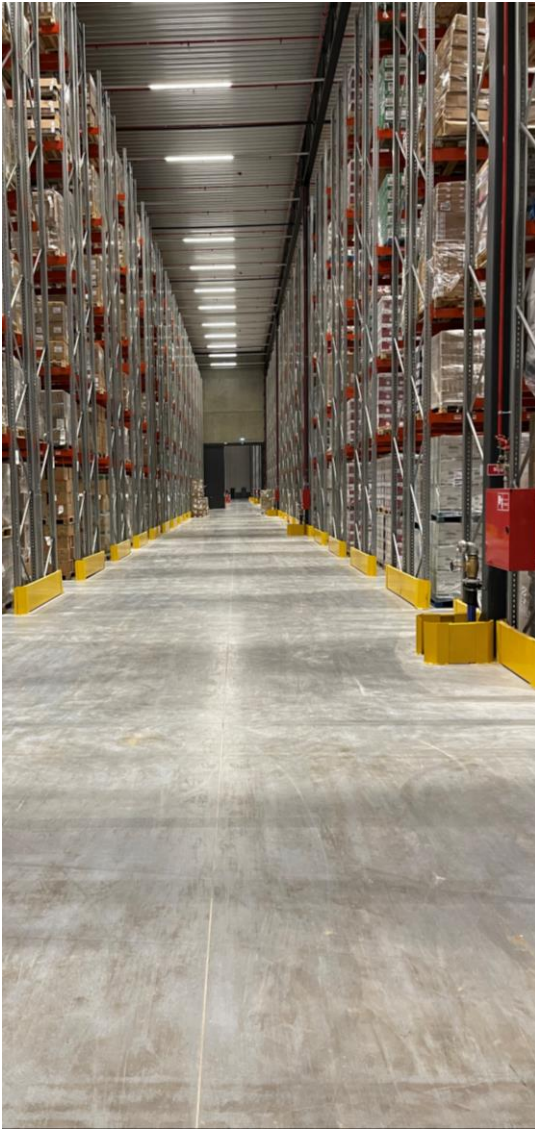
DKI Logistics A/S  
Egeskovvej 17 B  
8700 Horsens  
CVR-nr. 29 31 23 54

Årsrapporten er godkendt på den ordinære  
generalforsamling den 9. marts 2022

Dirigent: Peter Agentoft Nielsen

  
DKI Logistics A/S

# Indhold



LEDELSESBERETNING

ÅRSREGNSKAB 2021

<b>3</b> Året i tal	<b>9</b> Vores shuttle-anlæg	<b>15</b> ESG-hoved- og nøgletal
<b>4</b> Om DKI Logistics A/S	<b>10</b> E-commerce	<b>16</b> CO <sub>2</sub> e-opgørelse
<b>5</b> Status på året der er gået	<b>11</b> Vækst kræver plads	<b>17</b> Datagrundlag for CO <sub>2</sub> e-opgørelse
<b>6</b> Hoved- og nøgletal	<b>12</b> Lagerbygninger	<b>18</b> Datadefinitioner ESG-hoved- og nøgletal
<b>7</b> Vores services	<b>13</b> Socialt ansvar og værdier	<b>19</b> Øvrige oplysninger
<b>8</b> Eliteleverandør til det offentlige	<b>14</b> Sponsorater & certificeringer	
<b>21</b> Resultatopgørelse	<b>25</b> Pengestrømsopgørelse	<b>41</b> Ledelsespåtegning
<b>22</b> Balance	<b>26</b> Noter	<b>42</b> Den uafhængige revisors revisionspåtegning
<b>24</b> Egenkapitalopgørelse	<b>40</b> Selskabsoplysninger m.v.	



## 2021 i tal



Resultat af primær drift (t.DKK)

15.627



Egenkapital (t.DKK)

126.440



Årets resultat (t.DKK)

88.805



Samlede aktiver (t.DKK)

225.434

Antal medarbejdere inkl.  
fleksjobbere og praktikanter

+300

Tons CO<sub>2</sub>e pr. FTE

7



Kvinder

20%



Antal fleksjobbere

12



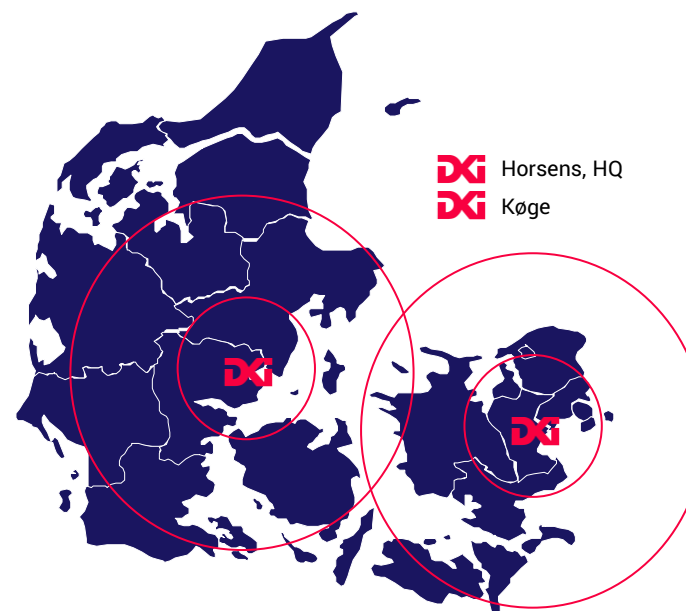
Praktikanter

15



Mænd

80%



**DK** Horsens, HQ  
**DK** Køge



## Gennem 20 år har vi hos DK1 Logistics udviklet os sammen med vores kunder

Siden 2001 har DK1 Logistics A/S ydet kompetent service inden for dansk distribution og drift af lagerhoteller. Vi har hovedsæde i Horsens og lokationer i Køge og Herning, hvor vi servicerer kunder i hele Danmark. Vi er blandt de førende på markedet for tredjepartslogistik i Danmark. Det er vi, fordi vi hele tiden har fokus på udvikling og innovation. Vi er fleksible og forandringsvillige, så når kundens behov ændrer sig, er vi klar med nye løsninger.

### Sådan sikrer vi dig let og hurtig service

Vi tror på, at de bedste løsninger bliver til i et partnerskab mellem kunden og vores dygtige medarbejdere.

Vi tror på, at samtale og samarbejde er den bedste vej frem. Det er også nødvendigt for at skabe den rigtige løsning for kunden.

Vi har i DK1 Logistics en flad organisationsstruktur. Det betyder, at der ikke er langt fra tale til handling.

Hvert lagerområde har egne teamledere, der har styr på de enkelte produkter. Det er teamlederne, der står for den daglige kontakt med kunden. Et sådant partnerskab giver kunden den bedste og hurtigste service.

### Tidssvarende løsninger til tredjepartslogistik

Når vi siger, at vi har kunden i centrum, så mener vi det. Når kunden er glad, så er vi glade. Selvom vi tror på, at vi har fundet en formel, der virker, så hviler vi ikke på laurbærene. Vi har hele tiden øjnene på fremtidens ud-

fordringer og opgaver. Det har vi, fordi vores kunders verden hele tiden udvikler sig. Derfor udvikler vi konstant vores forretning, og måden vi gør tingene på. På den måde kan vi tilbyde vores kunder tidssvarende løsninger på nuværende og fremtidige opgaver.

### Vi tager socialt ansvar

Vi tager vores medarbejdere seriøst, for uden dem var vi ikke noget. Derfor giver vi dem de bedste muligheder for at brillere i hverdagen på vores lokationer i Horsens, Køge og Herning. Det, tror vi, gøres bedst med frihed under ansvar og videreuddannelse.

Vi vil med denne årsrapport også gerne åbne op og præsentere noget af vores arbejde med samfundsansvar og nogle af vores ESG-nøgletal.

### En solid virksomhed med stor erfaring inden for logistik

Vi tror på, at en sund udvikling skaber tryghed for både vores kunder og vores medarbejdere. Når der er styr på økonomien, kan vi bruge energien på det, vi bedst kan lide: at yde den bedste service på markedet.

### Væsentligste aktiviteter

Selskabets aktiviteter består af tredjeparts logistikløsninger, herunder drift af lagerhoteller i Danmark. Der udføres ligeledes transportopgaver som en del af logistikløsningerne.



*Preben Borregaard, stifter og adm. direktør  
Foto: Mads Dalegaard, Horsens Folkeblad*

*"Vi tror på den personlige relation. Det betyder blandt andet, at du taler direkte med den teamleder, der har ansvaret for dine varer."*

”

## Endnu et år med vækst i både resultat og kapacitet

Vi kan se tilbage på et travlt og spændende år med tilgang af nye kunder og medarbejdere.

### Udvikling i aktiviteter og økonomiske forhold

Resultatopgørelsen for tiden 01.01.21 - 31.12.21 udviser et resultat på t.DKK 88.805 mod t.DKK 3.181 for tiden 01.01.20 - 31.12.20. Balancen viser en egenkapital på t.DKK 126.440.

Resultatforventningen for 2021 var en positiv udvikling i nettoomsætningen og resultatet. Begge dele er blevet indfriet. En stor tilgang af nye kunder har øget omsætningen, og med indvielsen af to nye effektive lagerbygninger i 2021 står vi godt rustet til yderligere vækst.

Resultatet i 2021 er meget tilfredsstillende og udbygger den turn around, som selskabet har gennemgået de seneste to år.

Tilgangen af nye kunder har givet mulighed for, at den øgede kapacitet er fuldt udnyttet, og at der stadig er behov for yderligere kapacitet. Udover lagerkapacitet er der investeret i løsninger til forbedring af effektiviteten, som endnu ikke er fuldt gennemført.

DKI Logistics A/S har i 2021 solgt datterselskabet Nova 3 ApS med et overskud på 78 mio. kr. således, at det samlede regnskabsmæssige resultat før skat er på 92 mio. kr.

### Forventet udvikling

Omsætningen forventes at stige væsentligt i 2022 og med et resultat før skat på 22-24 mio. kr.

### Endnu flere udvidelser

Vi oplever, at flere af vores kunder vælger os til at håndtere deres lager og distribution fremfor blot at leje pladsen hos os. Det har medført, at vi i 2021 har opført to nye lagerbygninger, og vi har yderligere to på vej i 2022. Det er især i Erhvervspark Nova ved Gedved, vi udvider, og samlet er der i de fire nye lagerbygninger plads til over 175.000 paller. Udover meget mere plads investeres der stadig i ny teknologi i form af robotter til pick/pack, automatiske pakkemaskiner (planlagt til genbrugsplast), sorteringsanlæg til containertømning og cross docking.

Alt sammen for at kunne tilbyde vores kunder en hurtig, miljøvenlig og mere effektiv løsning. Investeringerne tages i brug løbende i 2022.

### Eksternt miljø

Selskabet er påbegyndt udarbejdelsen af et ESG-regnskab, som vil blive udbygget i de kommende år for at få et bedre overblik og for at kunne planlægge direkte mod en nedbringelse af påvirkning på miljøet. ESG-tallene kan ses fra side 15.

### Vores stifter fejrede 20-års jubilæum

Den 1. april var det 20 år siden, at administrerende direktør Preben Borregaard stiftede DKI Logistics A/S. Preben Borregaard er stadig administrerende direktør i DKI Logistics og med til at udvikle firmaet. Der er planer om fortsat vækst og effektivisering med udgangspunkt i automatiserede systemer og logistik-løsninger.

### Ny uddannelse i Horsens

I samarbejde med Learnmark Horsens og fem andre virksomheder har vi udviklet en uddannelse mod at blive lager- og logistikoperatør. Uddannelsen til lageroperatør veksler mellem skole og praktik og giver de studerende både en procesforståelse og en teknisk forståelse.

### Forventninger til fremtiden

Logistikmarkedet vokser kraftigt i øjeblikket. Der er stor efterspørgsel, og vi oplever, at kunderne ønsker stor fleksibilitet i de løsninger, vi tilbyder dem. Med øget kapacitet og øget effektivitet har vi mulighed for at tiltrække flere kunder og fortsætte væksten i de næste år.



**Preben Borregaard**  
Adm. direktør – CEO



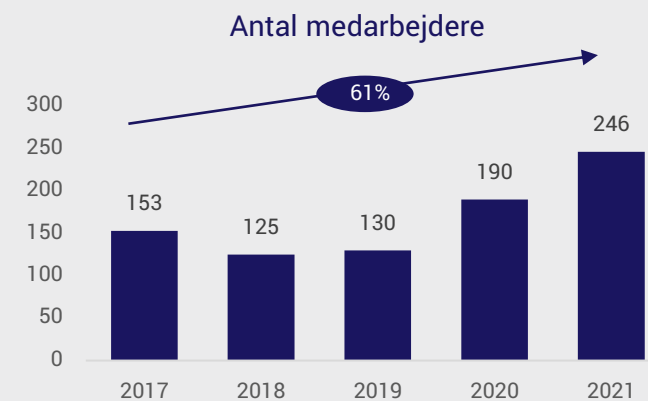
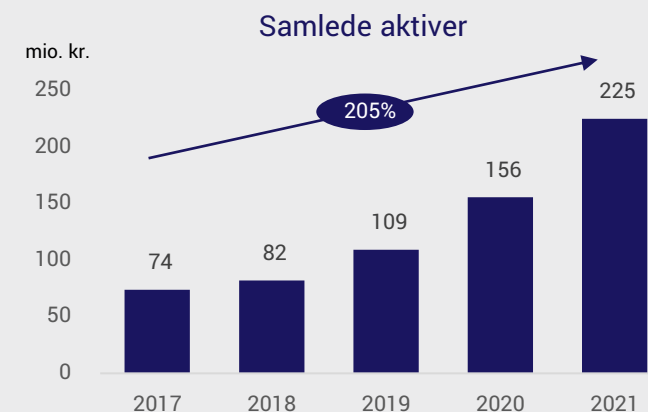
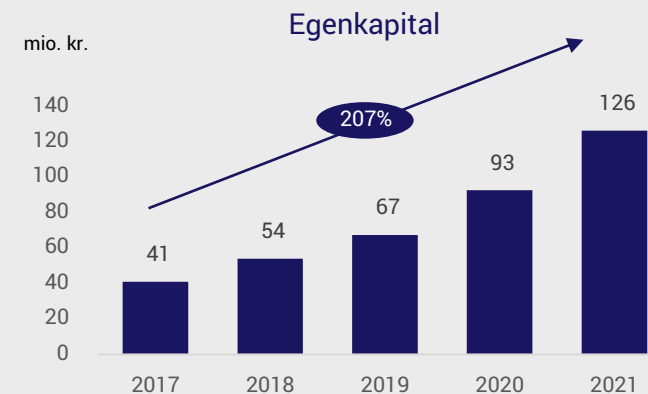
**René Møller Klausen**  
Driftsdirektør – COO



**Frank Frøkiær**  
Økonomidirektør – CFO

## 5-års økonomisk udvikling

Beløb i t.DKK	2021	2020	2019	2018	2017
<b>Resultat</b>					
Resultat af primær drift	15.627	4.667	-20.086	-8.378	-6.156
Finansielle poster i alt	76.331	-528	-1.142	-694	-701
Årets resultat	88.805	3.181	-16.574	-7.083	-5.354
<b>Balance</b>					
Samlede aktiver	225.434	155.847	109.381	82.298	73.851
Investeringer i materielle anlægsaktiver	20.110	2.480	10.026	1.318	7.750
Egenkapital	126.440	92.635	67.454	54.028	41.111
<b>Pengestrømme</b>					
Nettopengestrømme fra:					
Driften	-16.028	-7.718	-33.964	-89	10.551
Investeringer	60.047	-2.910	-15.659	-1.227	-8.078
Finansiering	-44.392	12.373	33.299	19.064	13.829
<b>Årets pengestrømme</b>	<b>-373</b>	<b>1.745</b>	<b>-16.324</b>	<b>17.748</b>	<b>16.302</b>





# Automatiserede og datadrevne logistikløsninger

Vi er store nok til at kunne håndtere alle størrelser kunder og opgaver inden for transport, lagerhotel og lagerhåndtering – og små nok til at have branchens nok mest fleksible organisation. Begge dele er en fordel for kunden, som får en præcis og tilpasset løsning.

Vi tilbyder distribution B2B og B2C med private leveringer.



## LAGERHOTEL

Med den bedste teknologi på markedet er både du og dine varer i de bedste hænder, når du vælger vores lagerhotel og løsning til lagerhåndtering og lagerstyring.



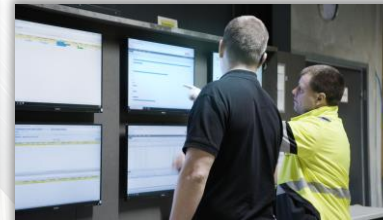
## E-COMMERCE

Hurtighed, plussikkerhed og kapacitet. Det er tre vigtige fordele for e-commerce-kunder, der vælger vores automatiske kasselager som lager for deres webshop.



## TRANSPORT

Vi distribuerer i hele Danmark dag-til-dag. Vi leverer også dagligt til Tyskland, Sverige og Norge og tilbyder transporter til resten af Europa.



## IT & AUTOMATISERING

Hos DK Logistics vil vi være din foretrukne logistikpartner på datadrevne og automatiserede totalløsninger. Vi tilbyder en bred palette af integrationsmuligheder.



## EMBALLAGE

Vi sælger og køber alle former for paller og emballage til virksomheder.

## DKI Logistics tog mod testkits fra verdens største fragtfly

### DKI Logistics varetager regionslageret for Region Midtjyllands hospitaler og sundhedshuse

Som den første region i Danmark besluttede Region Midtjylland i 2019 at indgå et offentlig-privat partnerskab med DKI Logistics A/S om driften af ét samlet regionslager.

DKI Logistics står for distributionen af de mange varer fra mere end 1.300 forskellige leverandører, der skal leveres til mere end 3.000 regionale leveringsadresser samt 680 adresser på praksis-området. Vi har forpligtet os til dagligt at levere 8-10.000 pluk-ordrer med en kort tidsfaktor på maks. fire timer.

### Udvalgt til at håndtere værnemidler for staten

DKI Logistics har indgået en aftale med staten om opbevaring og distribution af værnemidlerne efter statens anvisninger, og selvom der gennem coronatiden landende 30-40 fly med værnemidler var verdens største fragtfly noget helt særligt. Hos DKI Logistics har vi nu kapaciteten og logistikken til at trække verdens største fragtfly til dansk jord. Det kræver 46 hele lastbillæse at få fragtet de 3.000 paller med 2,5 millioner testkits fra lastrummet på det store fragtfly fra Billund til Horsens.

### Eliteleverandør til det offentlige igen i 2021

DKI Logistics er igen blandt de 1 % største leverandører til den offentlige sektor. Dette bevidner bl.a., at vi kan klare både store og små ordrer, og at vi har det nødvendige kendskab til kravene i det offentlige.





# Som den første tredjepartslogistikvirksomhed i Danmark har vi investeret i et komplekst shuttle-anlæg

## Håndterer et stort antal plukvariabler

Vores shuttle-anlæg håndterer såvel stor variation i plukordrer som modtagernes specielle og individuelle krav til leverancerne.

Fra shuttle-anlægget styres mere end 70.000 lagerkasser med i alt knap en halv million varenumre. Ordre konsolideres og leveres til pakkestationer i en rækkefølge styret af vores lagerstyringssystem.

Vi plukker og pakker individuelt helt ned på hylde- og skabsniveau på det enkelte sygehusafsnit. En bestilling består typisk af mange variabler: forskellige varer op til hele kolli og på forskellige hygiejneniveauer.

Desuden sikrer vores lagersystem, at kasserne bliver konsolideret i rækkefølge, så de kan placeres i pakkebure svarende til lastvognenes ruter ud til hospitalerne.

## Vi er fleksible over for kundens ønsker og systemløsning

Den plukkekapacitet som shuttle-anlægget tilbyder kan udnyttes i mange brancher. De seneste kunder er fra tekstilbranchen, og med udbygget kapacitet er der plads til endnu flere kunder og gerne fra andre brancher.





## Vi er specialister i at håndtere e-commerce-lagre

Hurtighed, pluksikkerhed og kapacitet. Det er tre vigtige fordele for e-commerce-kunder, der vælger vores automatiske kasselager som lager for deres webshop.

### Mange leveringer til mange adresser

Det er den specialiserede viden om og erfaring med at pakke og levere mange forskellige varer til mange forskellige adresser, der nu også kommer andre end Region Midtjyllands sundhedsvæsen til gode.

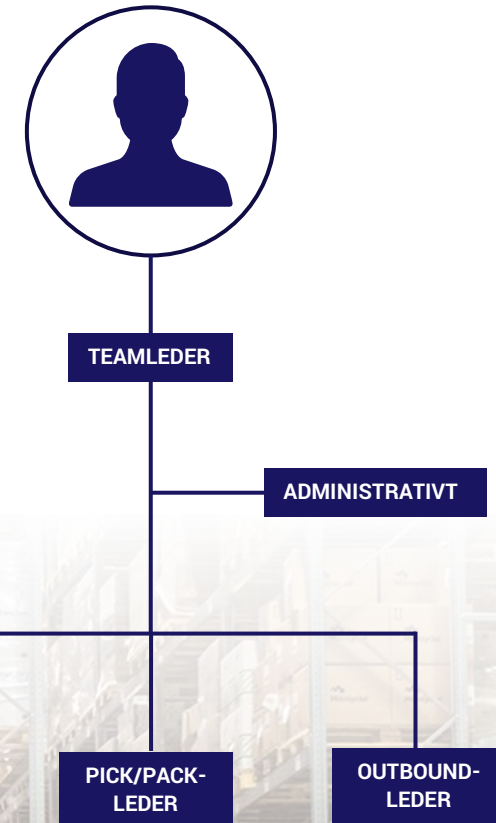
Det nye anlæg kan håndtere mange ordrer pakket og leveret til mange forskellige steder. Hastigheden er afgørende og med en usædvanlig høj kvalitet, tilbyder vi markedets bedste løsning til vores kunder.

### Integration til kundens IT-systemer

Uanset hvilket af de gængse systemer kunden har bygget sin webshop i, kan vores IT-afdeling bygge det sammen med den perfekte lagerløsning. Det giver kunden fleksibilitet og mulighed for at arbejde på at få så mange ordrer igennem systemet, som muligt. Vi benytter os af kommunikationssystemer, som gør det fleksibelt at integrere kundens system med vores.

### Vores kunder tilvælger os typisk fordi:

- Vi har hurtige svartider samt direkte telefonnummer
- Vi har hurtige pluktider
- Vi har kendskab til kundens gods
- Vi har ejerskab
- Vores kapacitet kan håndtere store mængder ordrer
- Vi har pluksikkerhed
- Der er mulighed for integration til kundens IT-systemer



DKI Logistics A/S har en flad organisationskultur, hvilket er en stor fordel for vores kunder, da deres kontaktperson dermed altid er tæt på driften. Beslutninger og tilpasninger eksekveres dermed hurtigt og effektivt.



## Vækst kræver plads – og masser af den

**Vores kunders succes fordrer plads – derfor bygger vi løbende, så vi kan efterkomme efterspørgslen**  
Hos DK1 Logistics har vi en lang tradition for løbende at bygge nyt, efterhånden som vores kunders efterspørgsel stiger. De fleste vælger at lade os håndtere deres lager og ofte også distribution.

I øjeblikket er det især Erhvervspark Nova, som ligger i Gedved tæt på Horsens og E45, vi udvider i. Fra området kan man nemlig nå en meget stor del af Danmark inden for kun en time. Derfor er det en perfekt beliggenhed til lager og logistik.

Samtidig implementerer vi i vid udstrækning automatiserede løsninger i vores lagerhaller. Det er helt i tråd med den vision, vi har vedtaget: Vi vil være den foretrukne logistikpartner i Danmark på automatiserede og datadrevne totalløsninger.

# +200.000

m<sup>2</sup> nuværende lager

*"Vi vil være den foretrukne logistikpartner i Danmark på automatiserede og datadrevne totalløsninger."*





Vi har i 2021 opført to lagerbygninger, og ultimo 2022 står yderligere to lagerbygninger klar





## Vi ser muligheder fremfor begrænsninger i mennesker

Vi er stolte af at have modtaget HORSENS ALLIANCENS CSRpeople-mærke. Det gives til virksomheder, der yder en særlig social indsats for at hjælpe udsatte ledige til at tjene deres egen løn og til at opleve glæden ved fællesskabet og hverdagen på en arbejdsplads.

For knap 10 år siden kørte Erik Langkilde op ad Egeskovvej til DK1 Logistics' hovedkontor i Horsens. Forud var gået et langt og godt arbejdsliv, der var blevet kortsluttet af en nervesygdom, men nu var der endelig chance for at få lys i livet igen.

Erik Langkilde havde brug for et sted at komme i arbejdsprøvning – som måske senere kunne blive til et fleksjob.

*"Jeg ved ikke, hvad jeg kan. Jeg ved ikke, hvor længe jeg kan. Det eneste, jeg kan love, er, at du kan se, når jeg har været her."*

Sådan sagde Erik Langkilde til mødet, hvortil Preben Borregaard svarede:

*"Du starter bare, så finder vi ud af det."*

### En del af teamet

Arbejdsprøvningen gik godt, og siden har han været ansat i fleksjob hos DK1 Logistics.

*"Preben ser altid muligheder. Han fokuserede kun på, hvad jeg kunne, og var ikke interesseret i, hvad jeg ikke kunne."*

### Vi gør os umage hver eneste dag for at leve op til vores værdier

- Vi er pålidelige
- Vi er flittige
- Vi er opfindsomme
- Vi er punktlige
- Vi udviser sund fornuft
- Vi arbejder for gode relationer
- **Vi vil gøre en forskel:**
  - \* For hinanden
  - \* For vores kunder
  - \* For vores samfund



## Vi vil gerne være med til at gøre en forskel, der hvor vi kan

Hvert år støtter vi udvalgte organisationer, som gør en forskel i samfundet. Vi mener, at det er vigtigt at hjælpe andre, hvis man har mulighed for det. Desværre kan vi ikke hjælpe alle, men vi har valgt at støtte Kræftens Bekæmpelse, fordi cancer er en sygdom, der rammer alt for mange danskere. Derudover støtter vi Danske Hospitalsklovne, fordi vi gerne vil bidrage til at sprede glæde blandt sygdomsramte børn og styrke indlagte børns livsglæde.



**Kræftens Bekæmpelse**



**DANSKE  
HOSPITALS  
KLOVNE**

Hos DKI Logistics har vi modtaget CSR-certificeringen fra Horsens Alliancen, da vi bl.a. udviser et særligt socialt ansvar overfor ledige, sygemeldte, unge og egne medarbejdere. Vi er stolte af, at vi er med til at gøre en forskel for en gruppe mennesker og hjælpe dem i arbejde.



**Jobtaskorcen**  
HORSENS ALLIANCE





## Vores ESG-hoved- og nøgletal

Environment – miljødata	Enhed	2021
Scope 1 – direkte emissioner	tCO <sub>2</sub> e	1.219
Scope 2 – indirekte emissioner	tCO <sub>2</sub> e	441
Scope 3 – andre indirekte emissioner (udvalgte emissioner)	tCO <sub>2</sub> e	67
I alt tons CO <sub>2</sub> e-emissioner	tCO <sub>2</sub> e	1.727
Energiforbrug	GJ	15.522
Affald	ton	873
Elforbrug	MWh	3.526
Vedvarende energiandel	%	8
Vandforbrug	m <sup>3</sup>	2.081
Social – sociale data	Enhed	2021
Fuldtidsarbejdsstyrke inkl. praktikanter og fleksjobbere	FTE	246
Kønsdiversitet (% kvinder)	%	20
Arbejdsulykker	antal	16
Sygefravær	%	2,6

### Governance – ledelse

Hos DKI Logistics arbejder vi med governance/ledelse af virksomheden på flere forskellige måder, f.eks.:

- Ledelsen har fokus på ansvarlig virksomhedsdrift, gennemfører løbende trivselsmåling og arbejder med elev- og efteruddannelse. Vi har ligeledes etableret en whistleblowerordning.
- Vi støtter arbejdstagerrettigheder til f.eks. organisering og kollektiv forhandling, og eliminering af diskrimination i arbejds- og ansættelsesforhold.
- Vi har fokus på overholdelse af GDPR og arbejder kontinuerligt på at forbedre vores processer inden for dette område.
- Vi foretager ESG-rapportering og støtter op om øget krav for rapportering om samfundsansvar.

### Frivillig redegørelse for samfundsansvar

Vi har i mange år arbejdet med social og miljømæssig ansvarlighed, sikring af ordentlige medarbejderforhold og en ansvarlig ledelseskultur. Vi mener, at det er en del af vores samfundsansvar.

Vi vil med denne årsrapport gerne åbne op og præsentere noget af vores arbejde og nogle af vores ESG-nøgletal. Dette er vores første ESG-rapportering, og vi kan fortsat blive skarpere på vores ESG-målinger og dataindsamling.

Vi vil desuden arbejde på fremover at fastsætte mål for vores forskellige ESG-nøgletal og øge vores investeringer i bæredygtige tiltag. F.eks. ønsker vi at øge vores andel af vedvarende energikilder ved at undersøge muligheden for at etablere solcelleanlæg på en række af vores lagerbygninger.

## Vores CO<sub>2</sub>e-opgørelse

CO <sub>2</sub> e-opgørelse					
Kategori	Enhed	2021	tCO <sub>2</sub> e	Fordeling	
<b>Total scope 1</b>			<b>1.219</b>	<b>70,6 %</b>	
Lastbiler og firmabiler – diesel	liter	421.767	1.097	63,5%	
Naturgas	m <sup>3</sup>	70.732	120	7,0%	
<b>Total scope 2</b>			<b>441</b>	<b>25,5%</b>	
Elektricitet ( <i>lokationsbaseret</i> )	MWh	3.526	441	25,5%	
Elektricitet ( <i>markedsbaseret</i> )	MWh	(3.526)	(1.333)		
<b>Total scope 3 (udvalgte emissioner)</b>			<b>67</b>	<b>3,9%</b>	
Spildevand	m <sup>3</sup>	2.081	19	1,1%	
Affald – genbrugt	ton	508	0	0%	
Affald – brændbart	ton	364	47	2,7%	
Affald – deponi	ton	1	1	0,1%	
<b>Totale emissioner</b>			<b>1.727</b>	<b>100 %</b>	
<hr/>					
<b>CO<sub>2</sub>e-nøgletal</b>		<b>FTE</b>	<b>tCO<sub>2</sub>e</b>		
CO <sub>2</sub> e pr. FTE		246	7		

# Den organisatoriske grænse og datagrundlag for CO<sub>2</sub>e-opgørelsen

## Den organisatoriske grænse

Klimaregnskabet er en kortlægning af virksomheden  
DKI Logistics A/S – CVR-nr. 29 31 23 54

### Scope 1- og 3-opgørelse gælder for:

DKI Logistics A/S – CVR-nr. 29 31 23 54

### Scope 2-opgørelse af energiforbrug gælder for adresserne:

DKI Logistics A/S – Egeskovvej 8, 12a, 16, 17, 19, 21 –  
Tolstrup, 8700 Horsens

DKI Logistics A/S – Mimersvej 3 og 5, 4600 Køge

DKI Logistics A/S – Hi-Park 441, 7400 Herning

DKI Logistics A/S – Værftsvej 8-10, 4600 Køge

## Operationel kontrol

Denne rapport's organisatoriske grænse er opgjort efter den operationelle kontrolmetode.

## Scopeafgrænsning

GHG-Protokollen foreskriver, at CO<sub>2</sub>e-emissionerne opgøres i scope 1, scope 2 og scope 3. CO<sub>2</sub>e-emissionerne i dette klimaregnskab er opgjort som den beregnede udledning fra scope 1 og 2 og udvalgte scope 3-emissioner. Det er vores ambition, at vi på sigt kan medregne flere relevante områder af scope 3 i vores klimaregnskab.

## CO<sub>2</sub>e-emissionsfaktorer

CO<sub>2</sub>e-udledningerne er opgjort på baggrund af GHG-Protokollen, og beregningerne er afstemt med Erhvervsstyrelsens vejledning til beregning af CO<sub>2</sub>e.

## CO<sub>2</sub>-ækvivalenter – CO<sub>2</sub>e

For at kunne sammenligne drivhusgasserne omregnes alle udledninger til såkaldte CO<sub>2</sub>-ækvivalenter. Det er en enhed, der beskriver den mængde af CO<sub>2</sub>, som forskellige drivhusgassers udledning svarer til. Anvendte emissionsfaktorer er oplyst på næste side.

## Regnskabspraksis

Ved beregning af CO<sub>2</sub>e er anvendt de emissionsfaktorer, som forsyningsselskaberne oplyser og emissionsfaktorer fra anerkendte databaser, hvilket er afstemt med Erhvervsstyrelsens vejledning. Der er anvendt de nyeste offentliggjorte emissionsfaktorer på tidspunktet for udarbejdelsen af klimaregnskabet. Såfremt en emissionsfaktor ikke er kendt på tidspunktet for udarbejdelsen af klimaregnskabet, anvendes forrige års emissionsfaktor, og der foretages en justering af klimaregnskabet, når den nye emissionsfaktor er offentliggjort, jf. vejledningen i GHG-Protokollen.

Alle emissioner og tal vises brutto, og der er ikke foretaget justeringer for CO<sub>2</sub>e-kompensation.

Alle ESG-nøgletal er opgjort og udregnet efter Erhvervsstyrelsens vejledning om ESG-taksonomi og FSRs vejledning til ESG-rapportering fra januar 2022. Nogle ESG-nøgletal fra idékataloget er ikke medtaget i denne ESG-rapport pga. manglende relevans eller manglende data. Regnskabsåret 2021 er basisår.

## Forbrugsdata

Forbrugsdata er baseret på opgørelser fra leverandører og måleenheder. Øvrige data er baseret på udtræk fra DKI Logistics' systemer til tidsregistrering, løn, HR og kvalitetssikring.



## Datadefinitioner ESG-hoved- og nøgletal

### Scope 1

DKI Logistics' egne og leasede firmabiler.  
Beregninger er opgjort efter virksomhedens interne registreringssystem.  
Naturgas er baseret på fakturaer fra samarbejdspartnere.

### Scope 2

Elektricitet er baseret på opgørelser fra leverandører og måleenheder.  
Lokationsbaseret CO<sub>2</sub>e-emissioner afspejler den gennemsnitlige emissionsintensitet på elnettet, hvor forbruget realiseres. Markedsbaserede CO<sub>2</sub>e-udledninger afspejler udledningen korrigeret for grønne certifikater.

### Scope 3 (udvalgte emissioner)

- Affald er opgjort efter fakturaer fra samarbejdspartnere
- Spildevand er opgjort ud fra vores leverandørs data og måleenhed

### ESG-hoved- og nøgletal

Energiforbrug =  $\sum ((\text{brugt brændselstype (t)} * \text{energifaktor pr. type brændsel}) \text{ pr. brændselstype} + (\text{brugt elektricitet (inkl. vedvarende energi) (MWh)} * 3,6) + (\text{brugt fjernvarme/ fjernkøling inkl. vedvarende kilder til varme/køling (GJ)})$

Vedvarende energiandel =  $(\text{vedvarende energi} / \text{energiforbrug}) * 100$

Vandforbrug = summen af alt forbrugt vand – brutto

Fuldtidsarbejdsstyrke = dividere den samlede ATP-indbetaling med satsen for en fuldtidsmedarbejder

Kønsdiversitet (% kvinder) =  $((\text{kvindelige FTE'er} + \text{kvindelige midlertidige arbejdere}) / (\text{fuldtidsarbejdsstyrken})) * 100$

Arbejdsulykker = antal arbejdsulykker

Arbejdsulykker = total antal arbejdsulykker med og uden fravær

Sygefravær =  $(\text{antal sygedage for alle egne FTE'er i perioden}) / (\text{total FTE'er})$

Emissionsfaktorer	Enhed	kg CO <sub>2</sub> e
Elektricitet – lokationsbaseret	kg/kWh	0,125
Elektricitet – markedsbaseret	kg/kWh	0,378
Firmabiler – diesel	kg/L	2,61
Spildevand	kg/ton	9,15
Affald – brændbart	kg/ton	0,13
Affald – deponi	kg/ton	0,41
Affald – genbrugt	kg/ton	0,00
Naturgas	kg/m <sup>3</sup>	1,70

Kilder: Energinet, Endelig miljødeklarering af 1 kWh el (2020), EXIOBASE v3.3.16b2 (v. 2020 m. 2011-data), Iblandingsprocenter (ENS, 2020), Energistatistik 2018 (Energistyrelsen, 2019), UK Government GHG Conversion Factors for Company Reporting (DEFRA, 2020), DCE (2020), Polycarbonate Ecoprofile (PlasticsEurope, 2005) og Polyamide 6 Ecoprofile (PlasticsEurope, 2014) og Base Carbone v17 (ADEME, 2019)

## Øvrige oplysninger

### Usikkerhed ved indregning og måling

Det er ledelsens vurdering, at der ikke er usikkerheder forbundet med indregning og måling af virksomhedens aktiver og forpligtelser.

### Usædvanlige forhold

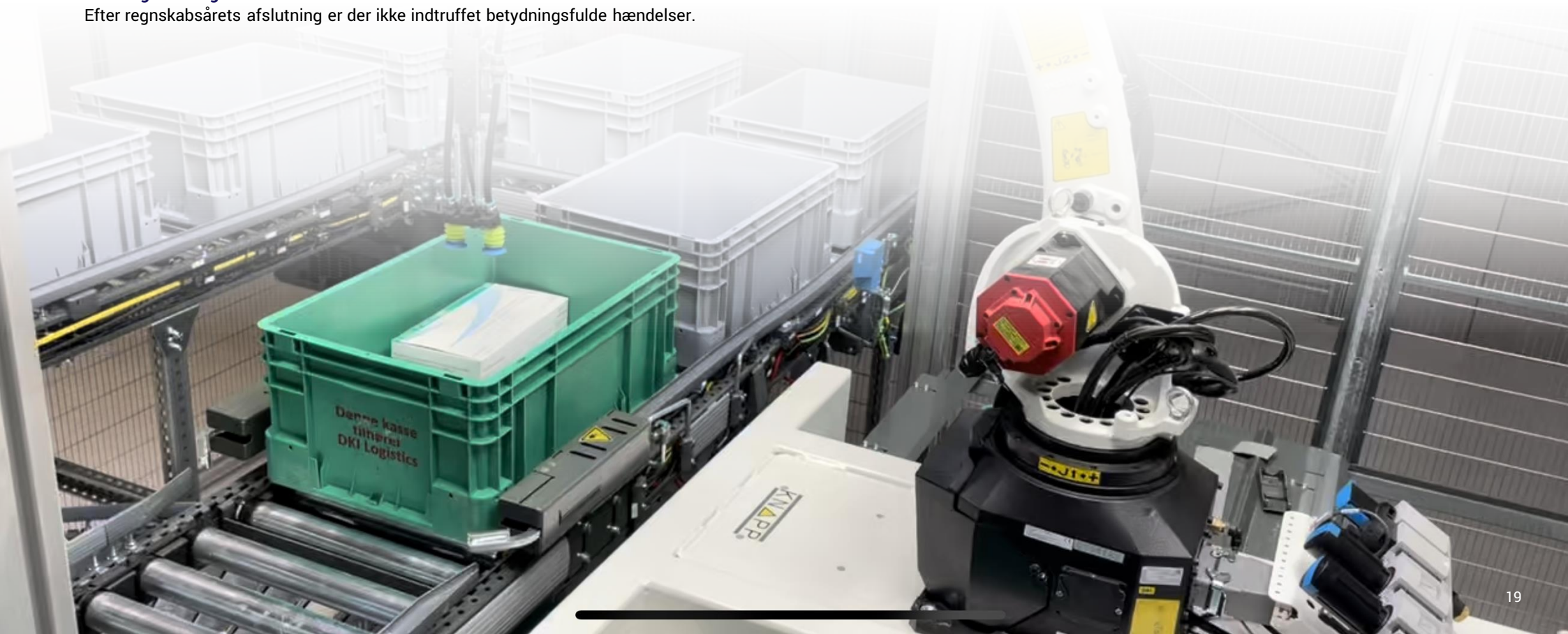
Der er i året ikke indtruffet usædvanlige forhold

### Finansielle risici

Efter ledelsens vurdering er selskabet ikke udsat for særlige risici.

### Efterfølgende begivenheder

Efter regnskabsårets afslutning er der ikke indtruffet betydningsfulde hændelser.







# Årsregnskab 2021



# Resultatopgørelse



Note	2021 t.DKK	2020 t.DKK
<b>Bruttofortjeneste</b>	<b>152.465</b>	<b>107.891</b>
2 Personaleomkostninger	-130.501	-98.525
<b>Resultat før af- og nedskrivninger</b>	<b>21.964</b>	<b>9.366</b>
Af- og nedskrivninger af immaterielle og materielle anlægsaktiver	-6.337	-4.699
<b>Resultat af primær drift</b>	<b>15.627</b>	<b>4.667</b>
Indtægter af kapitalandele i tilknyttede virksomheder	76.863	0
3 Andre finansielle indtægter	816	602
Andre finansielle omkostninger	-1.348	-1.130
<b>Finansielle poster i alt</b>	<b>76.331</b>	<b>-528</b>
<b>Resultat før skat</b>	<b>91.958</b>	<b>4.139</b>
Skat af årets resultat	-3.153	-958
<b>Årets resultat</b>	<b>88.805</b>	<b>3.181</b>
4 Forslag til resultatdisponering		

## Balance



## Aktiver

Note	31.12.21 t.DKK	31.12.20 t.DKK
Erhvervede rettigheder	5.412	6.133
<b>5 Immaterielle anlægsaktiver i alt</b>	<b>5.412</b>	<b>6.133</b>
Produktionsanlæg og maskiner	10.170	2.708
Andre anlæg, driftsmateriel og inventar	15.507	7.418
Materielle anlægsaktiver under udførelse	0	500
Forudbetalinger for materielle anlægsaktiver	302	0
<b>6 Materielle anlægsaktiver i alt</b>	<b>25.979</b>	<b>10.626</b>
7 Kapitalandele i tilknyttede virksomheder	40	40
8 Deposita	36.725	26.904
8 Andre tilgodehavender	20.000	20.000
<b>Finansielle anlægsaktiver i alt</b>	<b>56.765</b>	<b>46.944</b>
<b>Anlægsaktiver i alt</b>	<b>88.156</b>	<b>63.703</b>
Fremstillede varer og handelsvarer	3.554	3.442
<b>Varebeholdninger i alt</b>	<b>3.554</b>	<b>3.442</b>
Tilgodehavender fra salg og tjenesteydelser	78.240	65.655
Tilgodehavender hos tilknyttede virksomheder	2.017	250
Udskudt skatteaktiv	4.322	7.260
Andre tilgodehavender	44.056	12.452
9 Periodeafgrænsningsposter	3.691	1.316
<b>Tilgodehavender i alt</b>	<b>132.326</b>	<b>86.933</b>
<b>Likvide beholdninger</b>	<b>1.398</b>	<b>1.769</b>
<b>Omsætningsaktiver i alt</b>	<b>137.278</b>	<b>92.144</b>
<b>Aktiver i alt</b>	<b>225.434</b>	<b>155.847</b>

## Balance



## Passiver

Note	31.12.21 t.DKK	31.12.20 t.DKK
10 Selskabskapital	35.000	35.000
Overført resultat	71.440	57.635
Forslag til udbytte for regnskabsåret	20.000	0
<b>Egenkapital i alt</b>	<b>126.440</b>	<b>92.635</b>
12 Leasingforpligtelser	10.407	2.391
12 Anden gæld	8.437	8.252
<b>Langfristede gældsforpligtelser i alt</b>	<b>18.844</b>	<b>10.643</b>
12 Kortfristet del af langfristede gældsforpligtelser	2.504	2.705
Gæld til øvrige kreditinstitutter	19.030	2.744
Leverandører af varer og tjenesteydelser	19.724	16.260
Deposita	560	505
Selskabsskat	215	0
Anden gæld	38.117	30.355
<b>Kortfristede gældsforpligtelser i alt</b>	<b>80.150</b>	<b>52.569</b>
<b>Gældsforpligtelser i alt</b>	<b>98.994</b>	<b>63.212</b>
<b>Passiver i alt</b>	<b>225.434</b>	<b>155.847</b>
13 Eventualforpligtelser		
14 Pantsætninger og sikkerhedsstillelser		
15 Nærtstående parter		



# Egenkapitalopgørelse



Beløb i t.DKK	Selskabs- kapital	Overført resultat	Forslag til udbytte for regnskabsåret
Egenkapitalopgørelse for 01.01.21 - 31.12.21			
Saldo pr. 01.01.21	35.000	57.635	0
Betalt ekstraordinært udbytte	0	-55.000	0
Forslag til resultatdisponering	0	68.805	20.000
<b>Saldo pr. 31.12.21</b>	<b>35.000</b>	<b>71.440</b>	<b>20.000</b>



# Pengestrømsopgørelse



Note	2021 t.DKK	2020 t.DKK
<b>Årets resultat</b>	<b>88.805</b>	<b>3.181</b>
16 Reguleringer	-67.074	6.124
Forskydning i driftskapital		
Varebeholdninger	-113	824
Tilgodehavender	-48.332	-48.423
Leverandører af varer og tjenesteydelser	3.464	7.663
Andre driftsafledte gældsforpligtelser	7.676	23.249
<b>Pengestrømme fra driften før finansielle poster</b>	<b>-15.574</b>	<b>-7.382</b>
Modtagne renteindtægter og lignende indtægter	816	592
Betalte renteomkostninger og lignende omkostninger	-1.270	-1.120
Betalt selskabsskat	0	192
<b>Pengestrømme fra driften</b>	<b>-16.028</b>	<b>-7.718</b>
Køb af immaterielle anlægsaktiver	-1.381	-2.685
Køb af materielle anlægsaktiver	-6.668	-2.480
Salg af materielle anlægsaktiver	1.054	2.821
Køb af finansielle anlægsaktiver	-9.821	-526
Salg af værdipapirer og kapitalandele	76.863	0
Køb af aktiviteter	0	-40
<b>Pengestrømme fra investeringer</b>	<b>60.047</b>	<b>-2.910</b>
Kapitaltilførsel	0	22.000
Betalt udbytte	-55.000	0
Optagelse af gæld til kreditinstitutter	16.286	0
Afdrag på gæld til kreditinstitutter	0	-7.784
Afdrag på leasingforpligtelser	-5.678	-1.843
<b>Pengestrømme fra finansiering</b>	<b>-44.392</b>	<b>12.373</b>
<b>Årets samlede pengestrømme</b>	<b>-373</b>	<b>1.745</b>
Likvide beholdninger ved årets begyndelse	1.770	25
<b>Likvide beholdninger ved årets slutning</b>	<b>1.397</b>	<b>1.770</b>
Likvide beholdninger ved årets slutning specificeres således:		
Likvide beholdninger	1.397	1.770
<b>I alt</b>	<b>1.397</b>	<b>1.770</b>

# Noter



## 1. Særlige poster

Særlige poster er indtægter og omkostninger, der er særlige på grund af deres størrelse og art. Der har i regnskabsåret været følgende særlige poster:

Særlige poster:	Indregnet i resultatopgørelsen under:	2021 t.DKK	2020 t.DKK
Gevinst ved salg af materielle anlægsaktiver	Andre driftsindtægter	233	61
Gevinst ved salg af tilknyttede virksomheder	Indtægter af kapitalandele i tilknyttede virksomheder	76.863	0
<b>I alt</b>		<b>77.096</b>	<b>61</b>

## 2. Personaleomkostninger

Lønninger	112.536	84.481
Pensioner	14.052	11.270
Andre omkostninger til social sikring	839	647
Andre personaleomkostninger	3.074	2.127
<b>I alt</b>	<b>130.501</b>	<b>98.525</b>
Gennemsnitligt antal beskæftigede i året	246	190
Vederlag til ledelsen:		
Vederlag til direktion og bestyrelse	2.138	2.032



# Noter



	2021 t.DKK	2020 t.DKK
<b>3. Finansielle indtægter</b>		
Renter, tilknyttede virksomheder	0	1
Renteindtægter i øvrigt	500	0
Øvrige finansielle indtægter	316	601
Øvrige finansielle indtægter	816	601
<b>I alt</b>	<b>816</b>	<b>602</b>
<b>4. Forslag til resultatdisponering</b>		
Ekstraordinært udbytte i regnskabsåret	55.000	0
Forslag til udbytte for regnskabsåret	20.000	0
Overført resultat	13.805	3.181
<b>I alt</b>	<b>88.805</b>	<b>3.181</b>
<b>5. Immaterielle anlægsaktiver</b>		
<b>Beløb i t.DKK</b>	<b>Erhvervede- rettigheder</b>	<b>Goodwill</b>
Kostpris pr. 01.01.21	21.541	250
Tilgang i året	1.381	0
Kostpris pr. 31.12.21	22.922	250
Af- og nedskrivninger pr. 01.01.21	-15.407	-250
Afskrivninger i året	-2.103	0
Af- og nedskrivninger pr. 31.12.21	-17.510	-250
Regnskabsmæssig værdi pr. 31.12.21	5.412	0

# Noter



## 6. Materielle anlægsaktiver

Beløb i t.DKK	Produktions- anlæg og maskiner	Andre anlæg, driftsmateriel og inventar	Forudbetalinger for materielle anlægsaktiver
Kostpris pr. 01.01.21	18.218	20.918	0
Tilgang i året	9.261	10.849	302
Afgang i året	-339	0	0
Kostpris pr. 31.12.21	27.140	31.767	302
Af- og nedskrivninger pr. 01.01.21	-15.510	-13.500	0
Afskrivninger i året	-1.478	-2.760	0
Tilbageførsel af af- og nedskrivninger på afhændede aktiver	18	0	0
Af- og nedskrivninger pr. 31.12.21	-16.970	-16.260	0
Regnskabsmæssig værdi pr. 31.12.21	10.170	15.507	302
Regnskabsmæssig værdi af finansielt leasede aktiver pr. 31.12.21	6.831	9.835	0



# Noter



## 7. Kapitalandele i tilknyttede virksomheder

Beløb i t.DKK	Kapitalandele i tilknyttede virksomheder
Kostpris pr. 01.01.21	40
Tilgang i året	40
Afgang i året	-40
Kostpris pr. 31.12.21	40
Regnskabsmæssig værdi pr. 31.12.21	40

Navn og hjemsted:	Ejerandel	Egenkapital t.DKK	Årets resultat t.DKK	Indregnet værdi t.DKK
Dattervirksomheder:				
Datoselskabet af 26. November 2021 ApS, Horsens	100%	7	-33	40

## 8. Finansielle anlægsaktiver i øvrigt

Beløb i t.DKK	Deposita	Andre tilgode- havender
Kostpris pr. 01.01.21	26.904	20.000
Tilgang i året	9.821	0
Kostpris pr. 31.12.21	36.725	20.000
Regnskabsmæssig værdi pr. 31.12.21	36.725	20.000

# Noter



	31.12.21 t.DKK	31.12.20 t.DKK
<b>9. Periodeafgrænsningsposter</b>		
Forudbetalte forsikringer	824	352
Forudbetalte leasingydelser	1.048	0
Forudbetalte huslejer	756	0
Andre periodeafgrænsningsposter	1.063	964
<b>I alt</b>	<b>3.691</b>	<b>1.316</b>

## 10. Selskabskapital

Selskabskapitalen består af:

	Antal	Pålydende værdi i alt i DKK
Kapitalandele	35.000	35.000.000
<b>I alt</b>		<b>35.000.000</b>



# Noter



	31.12.21	31.12.20
	t.DKK	t.DKK

## 11. Udskudt skat

Udskudt skatteaktiv pr. 01.01.21	7.260	8.217
Udskudt skat indregnet i resultatopgørelsen	-2.937	-958
Udskudt skatteaktiv pr. 31.12.21	<u>4.323</u>	<u>7.259</u>

Selskabet har pr. 31.12.2021 indregnet et udskudt skatteaktiv på t.DKK 4.323, som primært kan henføres til fremførte skattemæssige underskud. Det udskudte skatteaktiv er indregnet på baggrund af forventninger om positive driftresultater for de kommende år. Virksomhedens ledelse har igangsat initiativer der, i henhold til budgetter og forecasts, viser at skatteaktivet anvendes fuldt ud inden for en periode på maksimalt fem år.

## 12. Langfristede gældsforpligtelser

Beløb i t.DKK	Afdrag første år	Restgæld efter 5 år	Gæld i alt 31.12.21	Gæld i alt 31.12.20
Leasingforpligtelser	2.500	0	12.907	4.841
Anden gæld	4	8.182	8.441	8.507
<b>I alt</b>	<u>2.504</u>	<u>8.182</u>	<u>21.348</u>	<u>13.348</u>

## Noter



### 13. Eventualforpligtelser

#### *Leasingforpligtelser*

Selskabet har indgået leasingkontrakter med en restforpligtelse på balancetidspunktet på i alt t.DKK 138.157.

Selskabet har indgået huslejeforpligtelser med en gennemsnitlig årlig leje på t.DKK 77.443. Huslejeforpligtelserne udgør på balancetidspunktet i alt t.DKK 478.594 i uopsigelighedsperioden.

#### *Kautionsforpligtelser*

Selskabet har stillet kaution for Spar Nord Bank A/S' garantier afgivet overfor tredjemand på vegne af selskabet. Kautionen er ulimiteret og andrager en maksimal hæftelse på t.DKK 15.670.

Selskabet har stillet selvskyldnerkaution for DK1 Automatic A/S' mellemværende med Sydbank A/S der pr. 31.12.21 udgør t.DKK 51.908.

### 14. Pantsætninger og sikkerhedsstillelser

Til sikkerhed for gæld til kreditinstitutter på t.DKK 16.401 har selskabet afgivet virksomhedspant stort t.DKK 40.000. Virksomhedspantet omfatter pr. 31.12.21 følgende aktiver til regnskabsmæssig værdi:

- Andre anlæg, driftsmateriel og inventar t.DKK 9.314
- Varebeholdninger t.DKK 3.554
- Tilgodehavender fra salg og tjenesteydelser, t.DKK 78.240



# Noter



## 15. Nærtstående parter

Der oplyses ikke om transaktioner med nærtstående parter, da alle transaktioner er gennemført på normale markedsvilkår.

Vederlag til ledelsen fremgår af note 2. Personaleomkostninger.

	<b>2021</b>	<b>2020</b>
	t.DKK	t.DKK
<b>16. Reguleringer til pengestrømsopgørelse</b>		
Andre driftsindtægter	-233	-61
Af- og nedskrivninger af immaterielle og materielle anlægsaktiver	6.337	4.699
Indtægter af kapitalandele i tilknyttede virksomheder	-76.863	0
Finansielle indtægter	-816	-602
Finansielle omkostninger	1.348	1.130
Skat af årets resultat	3.153	958
<b>I alt</b>	<b>-67.074</b>	<b>6.124</b>

# Noter

## 17. Anvendt regnskabspraksis

### GENERELT

Årsrapporten er aflagt i overensstemmelse med årsregnskabsloven for mellemstore virksomheder i regnskabsklasse C.

Den anvendte regnskabspraksis er uændret i forhold til foregående år.

Selskabet har i overensstemmelse med årsregnskabslovens § 111, stk. 1 undladt at udarbejde koncernregnskab.

### Generelt om indregning og måling

I resultatopgørelsen indregnes indtægter i takt med, at de indtjenes, herunder indregnes værdireguleringer af finansielle aktiver og forpligtelser. I resultatopgørelsen indregnes ligeledes alle omkostninger, herunder afskrivninger og nedskrivninger.

I balancen indregnes aktiver, når det er sandsynligt, at fremtidige økonomiske fordele vil tilflyde selskabet, og aktivets værdi kan måles pålideligt. Forpligtelser indregnes i balancen, når det er sandsynligt, at fremtidige økonomiske fordele vil fragå selskabet, og forpligtelsens værdi kan måles pålideligt. Ved første indregning måles aktiver og forpligtelser til kostpris. Efterfølgende måles aktiver og forpligtelser som beskrevet nedenfor for hver enkelt regnskabspost.

Ved indregning og måling tages hensyn til forudsigelige tab og risici, der fremkommer inden årsrapporten aflægges, og som be- eller afkræfter forhold, der eksisterede på balancedagen.

### VALUTA

Årsrapporten er aflagt i danske kroner.

Transaktioner i fremmed valuta omregnes ved første indregning til transaktionsdagens kurs. Valutakursdifferencer, der opstår mellem transaktionsdagens kurs og kursen på betalingsdagen, indregnes i resultatopgørelsen som en finansiell post. Tilgodehavender, gældsforpligtelser og andre monetære poster i fremmed valuta omregnes til balancedagens valutakurs. Forskellen mellem balancedagens kurs og kursen på tidspunktet for tilgodehavendets eller gældsforpligtelsens opståen eller indregning i seneste årsrapport indregnes i resultatopgørelsen under finansielle indtægter og omkostninger. Anlægsaktiver, varebeholdninger og andre ikke monetære aktiver, der er erhvervet i fremmed valuta, omregnes til historiske valutakurser.

### LEASINGKONTRAKTER

Leasingkontrakter vedrørende aktiver, hvor selskabet har alle væsentlige fordele og risici forbundet med ejendomsretten over aktivet (finansielle leasingkontrakter), indregnes i balancen. Finansielt leasede aktiver og dertilhørende leasingforpligtelser måles ved første indregning til dagsværdien af det leasede aktiv eller nutidsværdien af de fremtidige leasingydelse, hvis denne er lavere. Finansielt leasede aktiver behandles efterfølgende som øvrige tilsvarende aktiver.

Leasingforpligtelser vedrørende finansielt leasede aktiver indregnes i balancen som gældsforpligtelser. Efter første indregning måles leasingforpligtelser til amortiseret kostpris, hvorefter leasingydelsens rentedel indregnes i resultatopgørelsen over leasingperioden.

Leasingydelse vedrørende operationelle leasingkontrakter indregnes lineært i resultatopgørelsen over leasingperioden.

# Noter

## 17. Anvendt regnskabspraksis - fortsat -

### RESULTATOPGØRELSE

#### Bruttofortjeneste

Bruttofortjeneste indeholder nettoomsætning, arbejde udført for egen regning og opført under aktiver, andre driftsindtægter, omkostninger til råvarer og hjælpematerialer og vareforbrug samt andre eksterne omkostninger.

#### Nettoomsætning

Indtægter fra salg af varer indregnes i resultatopgørelsen, såfremt levering og risikoovergang til køber har fundet sted inden udgangen af regnskabsåret, og når salgsbeløbet kan opgøres pålideligt og forventes indbetalt. Nettoomsætning måles til dagsværdi og opgøres ekskl. moms og afgifter opkrævet på vegne af tredjemand samt med fradrag af rabatter.

Indtægter fra salg af tjenesteydelser indregnes i resultatopgørelsen i takt med levering af tjenesteydelserne (leveringsmetoden). Nettoomsætningen måles til salgsværdien af det fastsatte vederlag ekskl. moms og afgifter opkrævet på vegne af tredjemand samt med fradrag af rabatter.

#### Arbejde udført for egen regning og opført under aktiver

Arbejde udført for egen regning og opført under aktiver omfatter vareforbrug, løn og gager og andre interne omkostninger, der er afholdt i året og indregnet i kostprisen for egenfremstillede immaterielle og materielle anlægsaktiver.

#### Andre driftsindtægter

Andre driftsindtægter omfatter indtægter af sekundær karakter i forhold til virksomhedens aktiviteter, herunder lejeindtægter, negativ goodwill og gevinster ved salg af immaterielle og materielle anlægsaktiver.

#### Omkostninger til råvarer og hjælpematerialer

Omkostninger til råvarer og hjælpematerialer omfatter årets forbrug af råvarer og hjælpematerialer med tillæg af eventuelle forskydninger i lagerbeholdningen, herunder evt. svind.

Under omkostninger til råvarer og hjælpematerialer indregnes tillige nedskrivninger på lagerbeholdninger af råvarer og hjælpematerialer i det omfang, de ikke overstiger normale nedskrivninger.

#### Vareforbrug

Vareforbrug omfatter årets vareforbrug målt til kostpris med tillæg af eventuelle forskydninger i lagerbeholdningen, herunder nedskrivninger i det omfang, de ikke overstiger normale nedskrivninger.

#### Andre eksterne omkostninger

Andre eksterne omkostninger omfatter omkostninger til distribution, salg og reklame, administration, lokaler og tab på debitorer i det omfang, de ikke overstiger normale nedskrivninger.

#### Personaleomkostninger

Personaleomkostninger omfatter løn, gager samt øvrige personalerelaterede omkostninger.



# Noter

## 17. Anvendt regnskabspraksis - fortsat -

### Af- og nedskrivninger

Afskrivninger på immaterielle og materielle anlægsaktiver tilsigter, at der sker systematisk afskrivning over aktivernes forventede brugstid. Der foretages lineære afskrivninger baseret på følgende brugstider og restværdier:

	Brugstid, år	Restværdi, procent
Erhvervede rettigheder	3-8	0
Goodwill	5	0
Produktionsanlæg og maskiner	3-5	0-20
Andre anlæg, driftsmateriel og inventar	5	0-20

Afskrivningsgrundlaget er aktivets kostpris fratrukket forventet restværdi ved afsluttet brugstid. Afskrivningsgrundlaget reduceres endvidere med eventuelle nedskrivninger. Brugstiden og restværdien fastsættes, når aktivet er klar til brug, og revurderes årligt.

Nedskrivninger af immaterielle og materielle anlægsaktiver foretages efter anvendt regnskabspraksis omtalt i afsnittet "Nedskrivning af anlægsaktiver".

### Indtægter af kapitalandele i tilknyttede virksomheder

Udbytte fra kapitalandele, der måles til kostpris, indtægtsføres i det regnskabsår, hvor udbyttet deklarerer.

Indtægter af kapitalandele i dattervirksomheder omfatter ligeledes gevinster og tab ved salg af kapitalandele.

### Andre finansielle poster

Under andre finansielle poster indregnes renteindtægter og renteomkostninger, rentedelen af finansielle leasingydelser, valutakursgevinster og -tab ved transaktioner i fremmed valuta m.v.

### Skat af årets resultat

Årets aktuelle og udskudte skatter indregnes i resultatopgørelsen som skat af årets resultat med den del, der kan henføres til årets resultat, og direkte i egenkapitalen med den del, der kan henføres til poster indregnet direkte i egenkapitalen.

Selskabet er sambeskattet med danske koncernforbundne virksomheder. Modervirksomheden fungerer som administrationselskab for sambeskatningen og afregner som følge heraf alle betalinger af selskabsskat med skattemyndighederne.

Den aktuelle danske selskabsskat fordeles ved afregning af sambeskatningsbidrag mellem de sambeskattede virksomheder i forhold til disses skattepligtige indkomster. I tilknytning hertil modtager virksomheder med skattemæssigt underskud sambeskatningsbidrag fra virksomheder, der har kunnet anvende dette underskud til nedsættelse af eget skattemæssigt overskud.

# Noter

## 17. Anvendt regnskabspraksis - fortsat -

### BALANCE

#### Immaterielle anlægsaktiver

##### *Erhvervede rettigheder*

Erhvervede rettigheder måles i balancen til kostpris med fradrag af akkumulerede af- og nedskrivninger.

Erhvervede rettigheder afskrives lineært baseret på brugstider, som fremgår af afsnittet "Af- og nedskrivninger".

##### *Goodwill*

Goodwill måles i balancen til kostpris med fradrag af akkumulerede af- og nedskrivninger.

Goodwill afskrives lineært baseret på brugstider, som fremgår af afsnittet "Af- og nedskrivninger".

##### *Gevinster og tab ved afhændelse af immaterielle anlægsaktiver*

Gevinster og tab ved afhændelse af immaterielle anlægsaktiver opgøres som forskellen mellem en eventuel salgspris med fradrag af salgsomkostninger og den regnskabsmæssige værdi på salgstidspunktet.

#### Materielle anlægsaktiver

Materielle anlægsaktiver omfatter produktionsanlæg og maskiner samt andre anlæg, driftsmateriel og inventar.

Materielle anlægsaktiver måles i balancen til kostpris med fradrag af akkumulerede af- og nedskrivninger.

Kostprisen omfatter anskaffelsesprisen samt omkostninger direkte tilknyttet anskaffelsen indtil aktivet er klar til brug. Renter af lån til at finansiere fremstillingen indregnes ikke i kostprisen.

Materielle anlægsaktiver afskrives lineært baseret på brugstider og restværdier, som fremgår af afsnittet "Af- og nedskrivninger".

##### *Materielle anlægsaktiver under udførelse*

Materielle anlægsaktiver under udførelse måles til kostpris. Afholdte omkostninger vedrørende materielle anlægsaktiver under udførelse overføres til den relevante aktivkategori, når aktivet er klar til brug.

##### *Forudbetalinger for materielle anlægsaktiver*

Forudbetalinger for materielle anlægsaktiver omfatter betalinger til leverandører forud for leveringstidspunktet.

##### *Gevinster eller tab ved afhændelse af materielle anlægsaktiver*

Gevinster eller tab ved afhændelse af materielle anlægsaktiver opgøres som forskellen mellem en eventuel salgspris med fradrag af salgsomkostninger og den regnskabsmæssige værdi på salgstidspunktet fratrukket eventuelle omkostninger til bortskaffelse.

#### Kapitalandele i tilknyttede virksomheder

Kapitalandele i dattervirksomheder måles i balancen til kostpris med fradrag for eventuel nedskrivning. Transaktionsomkostninger, der direkte kan henføres til erhvervelsen, indregnes i kostprisen for kapitalandelene.

# Noter

## 17. Anvendt regnskabspraksis - fortsat -

Gevinster eller tab ved afhændelse af kapitalandele opgøres som forskellen mellem afhændelssummen og den regnskabsmæssige værdi af nettoaktiver på salgstidspunktet inkl. ikke afskrevet goodwill samt forventede omkostninger til salg eller afvikling. Gevinster og tab indregnes i resultatopgørelsen under indtægter af kapitalandele.

### Nedskrivning af anlægsaktiver

Den regnskabsmæssige værdi af anlægsaktiver, der ikke måles til dagsværdi, vurderes årligt for indikationer på værdiforringelse ud over det, som udtrykkes ved afskrivning.

Hvis selskabets realiserede afkast af et aktiv eller en gruppe af aktiver er lavere end forventet, anses dette som en indikation på værdiforringelse.

Foreligger der indikationer på værdiforringelse, foretages nedskrivningstest af hvert enkelt aktiv henholdsvis hver gruppe af aktiver.

Hvis der udloddes udbytte fra kapitalandele i dattervirksomheder, der overstiger årets indtjening fra den pågældende virksomhed, anses dette som en indikation på værdiforringelse.

Der foretages nedskrivning til genindvindingsværdien, hvis denne er lavere end den regnskabsmæssige værdi.

Som genindvindingsværdi anvendes den højeste værdi af nettosalgspris og kapitalværdi. Kapitalværdien opgøres som nutidsværdien af de forventede nettopengestrømme fra anvendelsen af aktivet eller aktivgruppen samt forventede nettopengestrømme ved salg af aktivet eller aktivgruppen efter endt brugstid.

Nedskrivninger tilbageføres, når begrundelsen for nedskrivningen ikke længere består.

### Varebeholdninger

Varebeholdninger måles til kostpris på grundlag af FIFO-metoden. Der nedskrives til nettorealisationsværdien, hvis denne er lavere.

Kostpris for råvarer og hjælpematerialer samt handelsvarer opgøres som købspriser med tillæg af omkostninger direkte foranlediget af anskaffelsen.

Nettorealisationsværdien for varebeholdninger opgøres som salgssum med fradrag af færdiggørelsesomkostninger og omkostninger, der afholdes for at effektuere salget, og fastsættes under hensyntagen til omsættelighed, ukurans og udvikling i forventet salgspris.

### Tilgodehavender

Tilgodehavender måles til amortiseret kostpris, hvilket sædvanligvis svarer til pålydende værdi med fradrag af nedskrivninger til imødegåelse af tab.

Nedskrivninger til imødegåelse af tab opgøres på grundlag af en individuel vurdering af de enkelte tilgodehavender, når der på individuelt niveau foreligger en objektiv indikation på, at et tilgodehavende er værdiforringet.

Deposita, der er indregnet under aktiver, omfatter betalte deposita til udlejer vedrørende selskabets indgåede lejeaftaler.

### Periodeafgrænsningsposter

Periodeafgrænsningsposter, der er indregnet under aktiver, omfatter afholdte omkostninger vedrørende efterfølgende regnskabsår.



# Noter

## 17. Anvendt regnskabspraksis - fortsat -

### Likvide beholdninger

Likvide beholdninger omfatter indestående på bankkonti samt kontante beholdninger.

### Egenkapital

Forslag til udbytte for regnskabsåret indregnes som særlig post under egenkapitalen.

### Aktuelle og udskudte skatter

Skyldig og tilgodehavende aktuel skat indregnes i balancen som beregnet skat af årets skattepligtige indkomst, reguleret for betalte acontoskatter.

Skyldige og tilgodehavende sambeskatningsbidrag indregnes i balancen som selskabsskat under tilgodehavender eller gældsforpligtelser.

Udskudte skatteforpligtelser og udskudte skatteaktiver beregnes af alle midlertidige forskelle mellem regnskabsmæssige og skattemæssige værdier af aktiver og forpligtelser. Der indregnes dog ikke udskudt skat af midlertidige forskelle vedrørende skattemæssigt ikke afskrivningsberettiget goodwill samt andre poster, hvor midlertidige forskelle, bortset fra virksomhedsovertagelser, er opstået på anskaffelsestidspunktet uden at have effekt på resultat eller skattepligtig indkomst. I de tilfælde, hvor opgørelse af skatteværdien kan foretages efter forskellige beskatningsregler, måles udskudt skat på grundlag af den af ledelsen planlagte anvendelse af aktivet henholdsvis afvikling af forpligtelsen.

Udskudte skatteaktiver indregnes med den værdi, de efter vurdering forventes at kunne realiseres til ved modregning i udskudte skatteforpligtelser eller ved udligning i skat af fremtidig indtjening.

Udskudt skat måles på grundlag af de skatteregler og skattesatser, der med balance-dagens lovgivning vil være gældende, når den udskudte skat forventes udløst som aktuel skat.

### Gældsforpligtelser

Deposita, der er indregnet under forpligtelser, omfatter indbetalte deposita fra lejere vedrørende selskabets lejemål.

Langfristede gældsforpligtelser måles til kostpris på tidspunktet for stiftelse af gældsforholdet (lånoptagelsen). Gældsforpligtelserne måles herefter til amortiseret kostpris, hvor kurstab og låneomkostninger indregnes i resultatopgørelsen som en finansiel omkostning over løbetiden på grundlag af den beregnede, effektive rente på tidspunktet for stiftelse af gældsforholdet.

Kortfristede gældsforpligtelser måles til amortiseret kostpris, hvilket normalt svarer til gældens pålydende værdi.

### PENGESTRØMSOPGØRELSE

Pengestrømsopgørelsen opstilles efter den indirekte metode og viser pengestrømme fra driften, investeringer og finansiering samt likvider ved årets begyndelse og slutning.

Pengestrømme fra driften opgøres som årets resultat, reguleret for ikke kontante driftsposter, betalte selskabsskatter og ændringer i driftskapitalen.

Pengestrømme fra investeringer omfatter betalinger i forbindelse med køb og salg af virksomheder og finansielle aktiver samt køb, udvikling, forbedring og salg af immaterielle og materielle anlægsaktiver.

Pengestrømme fra finansiering omfatter ændringer i selskabets aktiekapital og omkostninger forbundet hermed og finansiering fra udbetalt udbytte til ejerne, samt optagelse af og afdrag på langfristede gældsforpligtelser. Endvidere omfatter pengestrømme fra finansiering ydelser på finansielle leasingkontrakter.

Likviditeten ved årets begyndelse og slutning sammensætter sig af likvide beholdninger.

# Selskabsoplysninger

## Selskabet

DKI Logistics A/S  
Egeskovvej 17 B  
8700 Horsens

Hjemsted: Horsens  
CVR-nr.: 29 31 23 54  
Regnskabsår: 01.01 - 31.12

## Direktion

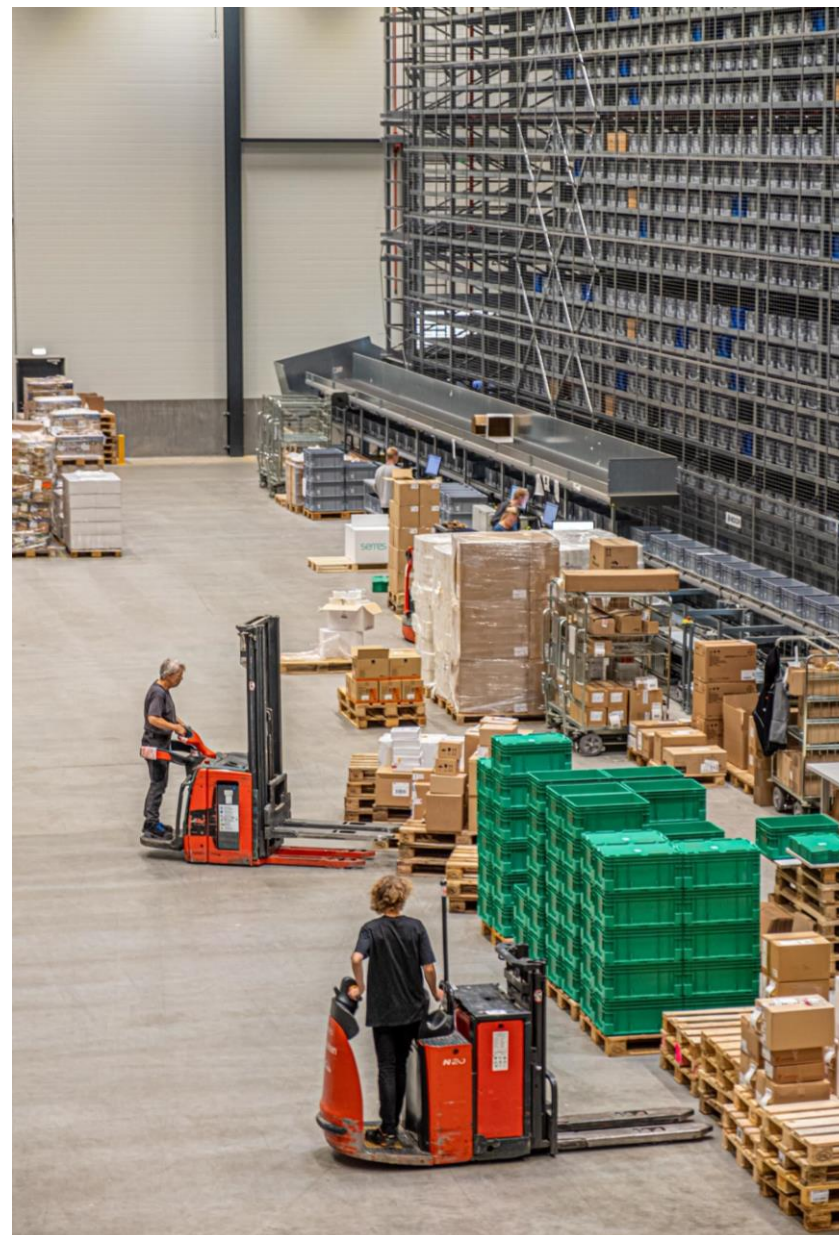
Preben Thomas Borregaard

## Bestyrelse

Torben Bertin Hein  
Preben Thomas Borregaard  
Peter Agentoft Nielsen

## Revision

**Beierholm**  
Statsautoriseret Revisionspartnerselskab



# Ledespåtegning

Vi har dags dato aflagt årsrapporten for regnskabsåret 01.01.21 - 31.12.21 for DK1 Logistics A/S.

Årsrapporten aflægges i overensstemmelse med årsregnskabsloven.

Det er vores opfattelse, at årsregnskabet giver et retvisende billede af selskabets aktiver, passiver og finansielle stilling pr. 31.12.21 og resultatet af selskabets aktiviteter og pengestrømme for regnskabsåret 01.01.21 - 31.12.21.

Ledelsesberetningen indeholder efter vores opfattelse en retvisende redegørelse for de forhold, beretningen omhandler.

Årsrapporten indstilles til generalforsamlingens godkendelse.

Horsens, 9. marts 2022

---

## Direktionen

Preben Thomas Borregaard

## Bestyrelsen

Torben Bertin Hein  
Formand

Preben Thomas Borregaard

Peter Agentoft Nielsen





# Den uafhængige revisors revisionspåtegning

## Til kapitalejeren i DK1 Logistics A/S

### Konklusion

Vi har revideret årsregnskabet for DK1 Logistics A/S for regnskabsåret 01.01.21 - 31.12.21, der omfatter resultatopgørelse, balance, egenkapitalopgørelse, pengestrømsopgørelse og noter, herunder anvendt regnskabspraksis. Årsregnskabet udarbejdes efter årsregnskabsloven.

Det er vores opfattelse, at årsregnskabet giver et retvisende billede af selskabets aktiver, passiver og finansielle stilling pr. 31.12.21 samt af resultatet af selskabets aktiviteter og pengestrømme for regnskabsåret 01.01.21 - 31.12.21 i overensstemmelse med årsregnskabsloven.

### Grundlag for konklusion

Vi har udført vores revision i overensstemmelse med internationale standarder om revision og de yderligere krav, der er gældende i Danmark. Vores ansvar ifølge disse standarder og krav er nærmere beskrevet i revisionspåtegningens afsnit "Revisors ansvar for revisionen af årsregnskabet". Vi er uafhængige af selskabet i overensstemmelse med International Ethics Standards Board for Accountants' internationale retningslinjer for revisorers etiske adfærd (IESBA Code) og de yderligere etiske krav, der er gældende i Danmark, ligesom vi har opfyldt vores øvrige etiske forpligtelser i henhold til disse krav og IESBA Code. Det er vores opfattelse, at det opnåede revisionsbevis er tilstrækkeligt og egnet som grundlag for vores konklusion.

### Ledelsens ansvar for årsregnskabet

Ledelsen har ansvaret for udarbejdelsen af et årsregnskab, der giver et retvisende billede i overensstemmelse med årsregnskabsloven. Ledelsen har endvidere ansvaret for den interne kontrol, som ledelsen anser for nødvendig for at udarbejde et årsregnskab uden væsentlig fejlinformation, uanset om denne skyldes besvigelser eller fejl.

Ved udarbejdelsen af årsregnskabet er ledelsen ansvarlig for at vurdere selskabets evne til at fortsætte driften, at oplyse om forhold vedrørende fortsat drift, hvor dette er

relevant, samt at udarbejde årsregnskabet på grundlag af regnskabsprincippet om fortsat drift, medmindre ledelsen enten har til hensigt at likvidere selskabet, indstille driften eller ikke har andet realistisk alternativ end at gøre dette.

### Revisors ansvar for revisionen af årsregnskabet

Vores mål er at opnå høj grad af sikkerhed for, om årsregnskabet som helhed er uden væsentlig fejlinformation, uanset om denne skyldes besvigelser eller fejl, og at afgive en revisionspåtegning med en konklusion. Høj grad af sikkerhed er et højt niveau af sikkerhed, men er ikke en garanti for, at en revision, der udføres i overensstemmelse med internationale standarder om revision og de yderligere krav, der er gældende i Danmark, altid vil afdække væsentlig fejlinformation, når sådan findes. Fejlinformationer kan opstå som følge af besvigelser eller fejl og kan betragtes som væsentlige, hvis det med rimelighed kan forventes, at de enkeltvis eller samlet har indflydelse på de økonomiske beslutninger, som regnskabsbrugere træffer på grundlag af årsregnskabet.

Som led i en revision, der udføres i overensstemmelse med internationale standarder om revision og de yderligere krav, der er gældende i Danmark, foretager vi faglige vurderinger og opretholder professionel skepsis under revisionen. Herudover:

- Identificerer og vurderer vi risikoen for væsentlig fejlinformation i årsregnskabet, uanset om denne skyldes besvigelser eller fejl, udformer og udfører revisionshandlinger som reaktion på disse risici samt opnår revisionsbevis, der er tilstrækkeligt og egnet til at danne grundlag for vores konklusion. Risikoen for ikke at opdage væsentlig fejlinformation forårsaget af besvigelser er højere end ved væsentlig fejlinformation forårsaget af fejl, idet besvigelser kan omfatte sammensværgelser, dokumentfalsk, bevidste udeladelser, vildledning eller tilsidesættelse af intern kontrol.
- Opnår vi forståelse af den interne kontrol med relevans for revisionen for at kunne udforme revisionshandlinger, der er passende efter omstændighederne, men ikke for at kunne udtrykke en konklusion om effektiviteten af selskabets interne kontrol.

# Den uafhængige revisors revisionspåtegning

- Tager vi stilling til, om den regnskabspraksis, som er anvendt af ledelsen, er passende, samt om de regnskabsmæssige skøn og tilknyttede oplysninger, som ledelsen har udarbejdet, er rimelige.
- Konkluderer vi, om ledelsens udarbejdelse af årsregnskabet på grundlag af regnskabsprincippet om fortsat drift er passende, samt om der på grundlag af det opnåede revisionsbevis er væsentlig usikkerhed forbundet med begivenheder eller forhold, der kan skabe betydelig tvivl om selskabets evne til at fortsætte driften. Hvis vi konkluderer, at der er en væsentlig usikkerhed, skal vi i vores revisionspåtegning gøre opmærksom på oplysninger herom i årsregnskabet eller, hvis sådanne oplysninger ikke er tilstrækkelige, modificere vores konklusion. Vores konklusioner er baseret på det revisionsbevis, der er opnået frem til datoen for vores revisionspåtegning. Fremtidige begivenheder eller forhold kan dog medføre, at selskabet ikke længere kan fortsætte driften.
- Tager vi stilling til den samlede præsentation, struktur og indhold af årsregnskabet, herunder noteoplysningerne, samt om årsregnskabet afspejler de underliggende transaktioner og begivenheder på en sådan måde, at der gives et retvisende billede heraf.

Vi kommunikerer med den øverste ledelse om blandt andet det planlagte omfang og den tidsmæssige placering af revisionen samt betydelige revisionsmæssige observationer, herunder eventuelle betydelige mangler i intern kontrol, som vi identificerer under revisionen.

## Udtalelse om ledelsesberetningen

Ledelsen er ansvarlig for ledelsesberetningen.

Vores konklusion om årsregnskabet omfatter ikke ledelsesberetningen, og vi udtrykker ingen form for konklusion med sikkerhed om ledelsesberetningen.

I tilknytning til vores revision af årsregnskabet er det vores ansvar at læse ledelsesberetningen og i den forbindelse overveje, om ledelsesberetningen er væsentligt inkonsistent med årsregnskabet eller vores viden opnået ved revisionen eller på anden måde synes at indeholde væsentlig fejlinformation.

Vores ansvar er derudover at overveje, om ledelsesberetningen indeholder krævede oplysninger i henhold til årsregnskabsloven.

Baseret på det udførte arbejde er det vores opfattelse, at ledelsesberetningen er i overensstemmelse med årsregnskabet og er udarbejdet i overensstemmelse med årsregnskabslovens krav. Vi har ikke fundet væsentlig fejlinformation i ledelsesberetningen.

Aarhus, den 9. marts 2022

## Beierholm

Statsautoriseret Revisionspartnerselskab  
CVR-nr. 32 89 54 68

Martin Rasmussen  
Statsaut. revisor  
MNE-nr. mne32849

Carsten Andersen  
Statsaut. revisor  
MNE-nr. mne27703



**DKI Logistics A/S**

Følg med her:

