

# DV Agravis International Holding A/S

CVR-nr. 29 22 30 09

## Årsrapport for 2022

---

Nærværende årsrapport er godkendt på den ordinære generalforsamling, den 22/6 2023

Dirigent:



DV Agravis International Holding A/S  
Kornmarken 1  
DK-8464 Galten

Tlf. +45 8887 5000

---

Selskabsoplysninger m.v.	3
Koncernoversigt	4
Ledelsespåtegning	5
Den uafhængige revisors revisionspåtegning	6 - 8
Koncernens hoved- og nøgletal	9 - 10
Ledelsesberetning	11 - 13
Resultatopgørelse	14
Balance	15 - 16
Egenkapitalopgørelse	17
Pengestrømsopgørelse	18
Anvendt regnskabspraksis	19 - 23
Noter	24 - 34

---

---

**Selskabet**

---

DV Agravis International Holding A/S  
Kornmarken 1  
8464 Galten  
Hjemsted: Skanderborg  
CVR-nr. 29 22 30 09

---

**Bestyrelse**

---

Henning Haahr, formand  
Dr. Dirk Köckler, næstformand  
Hermann Franz Hesseler  
Steen Bitsch  
Henrik Peter Stilund

---

**Direktion**

---

Henrik Peter Stilund, adm. direktør  
Brian Hauge Søre

---

**Revision**

---

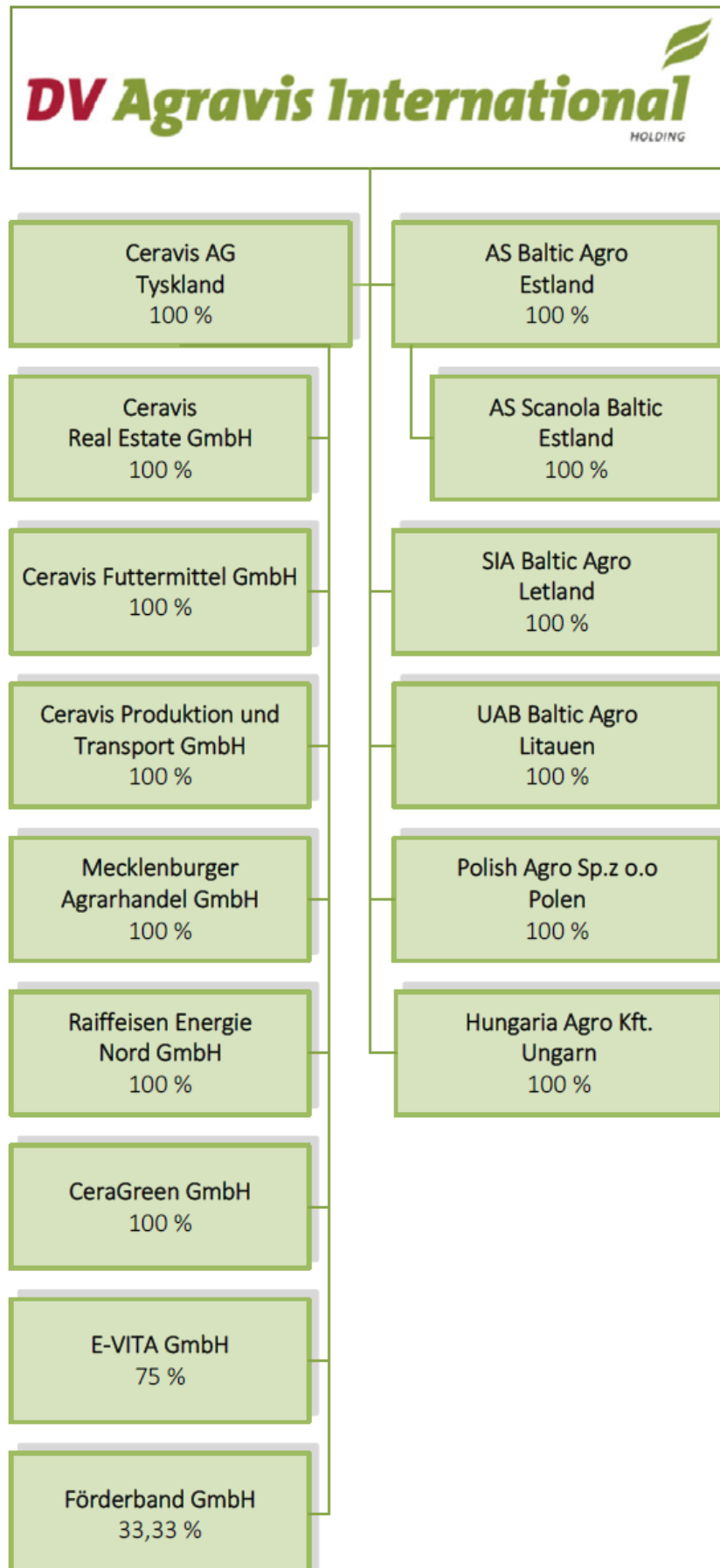
Deloitte  
Statsautoriseret Revisionspartnerselskab

---

**Pengeinstitut**

---

Nordea	Unicredit
Danske Bank	Commerzbank
Swedbank	Nord LB
Bank Pekao	Rabobank
mBank	Sydbank



Bestyrelsen og direktionen har dags dato behandlet og godkendt årsrapporten for regnskabsåret 1. januar – 31. december 2022 for DV Agravis International Holding A/S.

Årsrapporten aflægges i overensstemmelse med årsregnskabsloven.

Det er vor opfattelse, at koncernregnskabet og årsregnskabet giver et retvisende billede af koncernens og selskabets aktiver, passiver og finansielle stilling pr. 31. december 2022 og resultatet af koncernens og selskabets aktiviteter samt af koncernens pengestrømme for regnskabsåret 1. januar – 31. december 2022.

Ledelsesberetningen indeholder efter vor opfattelse en retvisende redegørelse for de forhold, beretningen omhandler.

Årsrapporten indstilles til generalforsamlingens godkendelse.

Galten, den 22. juni 2023

## Direktionen



Henrik Peter Stilund  
Adm. direktør

  
Brian Hauge Søb

## Bestyrelsen



Henning Haahr  
Formand



Steen Bitsch



Dr. Dirk Köckler  
Næstformand



Henrik Peter Stilund



Hermann Franz Hesseler

**Til kapitalejerne i DV Agravis International Holding A/S****Konklusion**

Vi har revideret koncernregnskabet og årsregnskabet for DV Agravis International Holding A/S for regnskabsåret 1. januar – 31. december 2022, der omfatter resultatopgørelse, balance, egenkapitalopgørelse og noter, herunder anvendt regnskabspraksis, for såvel koncernen som selskabet samt pengestrømsopgørelse for koncernen. Koncernregnskabet og årsregnskabet udarbejdes efter årsregnskabsloven.

Det er vores opfattelse, at koncernregnskabet og årsregnskabet giver et retvisende billede af koncernens og selskabets aktiver, passiver og finansielle stilling pr. 31. december 2022 samt af resultatet af koncernens og selskabets aktiviteter og koncernens pengestrømme for regnskabsåret 1. januar – 31. december 2022 i overensstemmelse med årsregnskabsloven.

**Grundlag for konklusion**

Vi har udført vores revision i overensstemmelse med internationale standarder om revision og de yderligere krav, der er gældende i Danmark. Vores ansvar ifølge disse standarder og krav er nærmere beskrevet i revisionspåtegningens afsnit "Revisors ansvar for revisionen af koncernregnskabet og årsregnskabet". Vi er uafhængige af selskabet i overensstemmelse med International Ethics Standards Board for Accountants' internationale retningslinjer for revisors etiske adfærd (IESBA Code) og de yderligere etiske krav, der er gældende i Danmark, ligesom vi har opfyldt vores øvrige etiske forpligtelser i henhold til disse krav og IESBA Code. Det er vores opfattelse, at det opnåede revisionsbevis er tilstrækkeligt og egnet som grundlag for konklusion.

**Ledelsens ansvar for koncernregnskabet og årsregnskabet**

Ledelsen har ansvaret for udarbejdelsen af et koncernregnskab og et årsregnskab, der giver et retvisende billede i overensstemmelse med årsregnskabsloven. Ledelsen har endvidere ansvaret for den interne kontrol, som ledelsen anser for nødvendig for at udarbejde et koncernregnskab og et årsregnskab uden væsentlig fejlinformation, uanset om denne skyldes besvigelser eller fejl.

Ved udarbejdelsen af koncernregnskabet og årsregnskabet er ledelsen ansvarlig for at vurdere koncernens og selskabets evne til at fortsætte driften, at oplyse om forhold vedrørende fortsat drift, hvor dette er relevant, samt at udarbejde koncernregnskabet og årsregnskabet på grundlag af regnskabsprincippet om fortsat drift, medmindre ledelsen enten har til hensigt at likvidere selskabet, indstille driften eller ikke har andet realistisk alternativ end at gøre dette.

**Revisors ansvar for revisionen af koncernregnskabet og årsregnskabet**

Vores mål er at opnå høj grad af sikkerhed for, om koncernregnskabet og årsregnskabet som helhed er uden væsentlig fejlinformation, uanset om denne skyldes besvigelser eller fejl, og at afgive en revisionspåtegning med en konklusion. Høj grad af sikkerhed er et højt niveau af sikkerhed, men er ikke en garanti for, at en revision, der udføres i overensstemmelse med internationale standarder om revision og de yderligere krav, der er gældende i Danmark, altid vil

## Den uafhængige revisors revisionspåtegning

afdække væsentlig fejlinformation, når sådan findes. Fejlinformation kan opstå som følge af besvigelser eller fejl og kan betragtes som væsentlige, hvis det med rimelighed kan forventes, at de enkeltvis eller samlet har indflydelse på de økonomiske beslutninger, som regnskabsbrugerne træffer på grundlag af koncernregnskabet og årsregnskabet.

Som led i en revision, der udføres i overensstemmelse med internationale standarder om revision og de yderligere krav, der er gældende i Danmark, foretager vi faglige vurderinger og opretholder professionel skepsis under revisionen. Herudover:

- Identificerer og vurderer vi risikoen for væsentlig fejlinformation i koncernregnskabet og årsregnskabet, uanset om denne skyldes besvigelser eller fejl, udformer og udfører revisionshandlinger som reaktion på disse risici samt opnår revisionsbevis, der er tilstrækkeligt og egnet til at danne grundlag for vores konklusion. Risikoen for ikke at opdage væsentlig fejlinformation forårsaget af besvigelser er højere end ved væsentlig fejlinformation forårsaget af fejl, idet besvigelser kan omfatte sammensværgelser, dokumentfalsk, bevidste udeladelser, vildledning eller tilsidesættelse af intern kontrol.
- Opnår vi forståelse af den interne kontrol med relevans for revisionen for at kunne udforme revisionshandlinger, der er passende efter omstændighederne, men ikke for at kunne udtrykke en konklusion om effektiviteten af koncernens og selskabets interne kontrol.
- Tager vi stilling til, om den regnskabspraksis, som er anvendt af ledelsen, er passende, samt om de regnskabsmæssige skøn og tilknyttede oplysninger, som ledelsen har udarbejdet, er rimelige.
- Konkluderer vi, om ledelsens udarbejdelse af koncernregnskabet og årsregnskabet på grundlag af regnskabsprincippet om fortsat drift er passende, samt om der på grundlag af det opnåede revisionsbevis er væsentlig usikkerhed forbundet med begivenheder eller forhold, der kan skabe betydelig tvivl om koncernens og selskabets evne til at fortsætte driften. Hvis vi konkluderer, at der er en væsentlig usikkerhed, skal vi i vores revisionspåtegning gøre opmærksom på oplysninger herom i koncernregnskabet og årsregnskabet eller, hvis sådanne oplysninger ikke er tilstrækkelige, modificere vores konklusion. Vores konklusioner er baseret på det revisionsbevis, der er opnået frem til datoen for vores revisionspåtegning. Fremtidige begivenheder eller forhold kan dog medføre, at koncernen og selskabet ikke længere kan fortsætte driften.
- Tager vi stilling til den samlede præsentation, struktur og indhold af koncernregnskabet og årsregnskabet, herunder noteoplysningerne, samt om koncernregnskabet og årsregnskabet afspejler de underliggende transaktioner og begivenheder på en sådan måde, at der gives et retvisende billede heraf.
- Opnår vi tilstrækkeligt og egnet revisionsbevis for de finansielle oplysninger for virksomhederne eller forretningsaktiviteterne i koncernen til brug for at udtrykke en konklusion om koncernregnskabet. Vi er ansvarlige for at lede, føre tilsyn med og udføre koncernrevisionen. Vi er eneansvarlige for vores revisionskonklusion.

Vi kommunikerer med den øverste ledelse om bl.a. det planlagte omfang og den tidsmæssige placering af revisionen samt betydelige revisionsmæssige observationer, herunder eventuelle betydelige mangler i intern kontrol, som vi identificerer under revisionen.

## Udtalelse om ledelsesberetningen

Ledelsen er ansvarlig for ledelsesberetningen.

Vores konklusion om koncernregnskabet og årsregnskabet omfatter ikke ledelsesberetningen, og vi udtrykker ingen form for konklusion med sikkerhed om ledelsesberetningen.

I tilknytning til vores revision af koncernregnskabet og årsregnskabet er det vores ansvar at læse ledelsesberetningen og i den forbindelse overveje, om ledelsesberetningen er væsentligt inkonsistent med koncernregnskabet eller årsregnskabet eller vores viden opnået ved revisionen eller på anden måde synes at indeholde væsentlig fejlinformation.

Vores ansvar er derudover at overveje, om ledelsesberetningen indeholder krævede oplysninger i henhold til årsregnskabsloven.

Baseret på det udførte arbejde er det vores opfattelse, at ledelsesberetningen er i overensstemmelse med koncernregnskabet og årsregnskabet og er udarbejdet i overensstemmelse med årsregnskabslovens krav. Vi har ikke fundet væsentlig fejlinformation i ledelsesberetningen.

Aarhus, den 22. juni 2023

### Deloitte

Statsautoriseret Revisionspartnerselskab

CVR-nr.: 33 96 35 56



Henrik Vedel

Statsautoriseret revisor

MNE10052



Lars Andersen

Statsautoriseret revisor

MNE34506



## HOVEDTAL

Beløb i tkr.	2022	2021	2020	2019	2018
--------------	------	------	------	------	------

**Resultat**

Nettoomsætning	25.864.929	16.354.054	14.108.212	11.152.476	9.693.099
Resultat af primær drift	633.967	74.350	-7.863	-33.563	-108.167
Resultat af finansielle poster	-99.533	-44.777	-32.359	-30.060	-33.166
Årets resultat	486.091	21.066	-43.029	-64.584	-140.927

**Balance**

Balancesum	7.176.153	5.983.698	4.732.525	4.788.470	4.902.196
Investeringer i materielle anlægsaktiver	133.418	98.613	103.686	100.218	89.822
Egenkapital	2.381.240	1.896.985	1.925.782	2.003.138	2.067.102

**Likviditet**

Nettopengestrøm fra:					
Driftsaktivitet	-344.025	-780.937	158.725	174.827	-175.755
Investeringsaktivitet	-100.957	-49.540	-82.657	-89.612	-164.413
Finansieringsaktivitet	459.734	849.214	-105.037	-67.053	283.993
Årets likviditetsvirkning	14.752	18.737	-28.969	18.162	-56.175

## NØGLETAL

	2022	2021	2020	2019	2018
<b>Rentabilitet</b>					
Egenkapitalens forrentning	25,6%	1,1%	-2,1%	-3,1%	-6,5%
Afkast af investeret kapital	11,7%	1,9%	0,2%	-0,5%	-2,3%
Overskudsgrad	2,5%	0,5%	-0,1%	-0,3%	-1,1%

## Soliditet

Soliditetsgrad	33,2%	31,7%	40,7%	41,8%	42,2%
----------------	-------	-------	-------	-------	-------

## Øvrige

Antal medarbejdere (gnsn.)	1.141	1.102	1.102	1.050	1.072
----------------------------	-------	-------	-------	-------	-------

## Beregning af nøgletal

Egenkapitalens forrentning	$\frac{\text{Ordinært resultat efter skat x 100}}{\text{Egenkapital ved årets begyndelse}}$
Afkast af investeret kapital	$\frac{\text{EBITA x 100}}{\text{Investeret kapital ekskl. goodwill}}$
Overskudsgrad	$\frac{\text{Resultat før finansielle poster x 100}}{\text{Nettoomsætning}}$
Soliditetsgrad	$\frac{\text{Egenkapital inkl. minoritetsinteresser x 100}}{\text{Samlede aktiver}}$

## Hovedaktiviteter

DV Agravis International Holding A/S, der er et datterselskab i Danish Agro koncernen, er beskæftiget med grovvarehandel i Tyskland, Estland, Letland, Litauen, Polen og Ungarn.

## Udviklingen i selskabets økonomiske aktiviteter og forhold



### DV Agravis International Holding A/S

Omsætning 2022	tkr.	25.864.929
Resultat før skat 2022	tkr.	534.434
Egenkapital 31.12.22	tkr.	2.381.240
Antal ansatte		1.141



Koncernen har i 2022 realiseret en omsætning på kr. 25.865 mio. imod kr. 16.354 mio. sidste år svarende til en omsætningsfremgang på 58,2 %, med fremgang i forretningsaktiviteter i både Tyskland, Baltikum og Polen.

Årets resultat før skat udgør kr. 534,4 mio. imod kr. 29,6 mio. sidste år, svarende til en fremgang på kr. 504,9 mio. Årets resultat afviger positivt fra budgetter samt forventninger til året og anses for tilfredsstillende.

I Tyskland har datterselskabet Ceravis leveret en omsætning på kr. 13,3 mia., hvilket svarer til en stigning på 56,8% i forhold til sidste år. Driftsresultatet for 2022 er realiseret med kr. 227 mio., hvilket er meget tilfredsstillende og en fremgang på kr. 248 mio. i forhold til sidste år.

I Baltikum fortsætter de tre Baltic Agro selskaber deres positive udvikling, og i 2022 leverer Baltic Agro en samlet omsætning på kr. 10,7 mia., hvilket er en stigning på 57,4%, i forhold til sidste år. Alle tre selskaber har leveret meget tilfredsstillende resultater i 2022, og det samlede driftsresultat udgør kr. 480 mio., hvilket er historisk højt og en fremgang på kr. 280 mio. i forhold til sidste år.

I Polen har datterselskabet Polish Agro afsluttet det hidtil bedste år med en omsætning på kr. 1,9 mia., hvilket er en stigning på 85,3% i forhold til sidste år. Samtidig har selskabet realiseret et flot driftsresultat på kr. 59 mio., hvilket er en fremgang på kr. 29 mio. i forhold til sidste år.

Egenkapitalen udgør pr. 31.12.22 kr. 2.381 mio., svarende til en soliditet på 33,2%.

## Risikostyring

Koncernen er i kraft af sine aktiviteter eksponeret for en række forretningsmæssige risici, hvorfor risikostyring er et naturligt fokusområde i koncernen.

De forretningsmæssige risici består primært af volatile markedspriser samt finansielle risici inden for valuta og renter. Effektiv risikostyring sikrer, at koncernen vurderer og håndterer de risici, den påtager sig.

Den strukturerede og centraliserede tilgang til risikostyring er koordineret på tværs af koncernens selskaber og arbejdet med at optimere systemer og processer til risikostyring fortsættes.

**Særlige branchemæssige risici**

Koncernen handler dagligt mange tons afgrøder, gødning, råvarer og foder på fastprisaftaler, hvorfor der er meget fokus på eksponering af risici.

For de forskellige varer og produktgrupper kan der i perioder forekommer store, hyppige og svært forudsigelige prisudsving, hvorfor vi har en konsekvent holdning til styring af de prismæssige risici der udspringer heraf. Det er med til at sikre, at vi forvalter vores ejeres aktiver på den bedst mulige måde.

Koncernens politik for styring af risici på afgrøder, gødning og råvarer sikrer en ensartet og konsekvent tilgang til risiko med faste definitioner og processer. Der er fastlagt rammer for risiko, der definerer de maksimale mængder de enkelte datterselskaber må være long/short indenfor afgrøder, gødning og råvarer. Endvidere er der faste procedurer for rapportering af data til koncernens risk management afdeling, der løbende har et overblik over koncernens samlede risikoprofil.

**Valutarisici**

Koncernens valutapolitik er defineret ved ikke at have væsentlige åbne valutapositioner i andre valutaer end lokal valuta og euro. I det omfang koncernens valutarisiko ikke kan afdækkes ved at afpasse indbetalinger og udbetalinger i samme valuta, afdækkes valutarisikoen via valuta-terminalsforretninger og optioner.

Det er knyttet en valutarisiko til moderselskabets kapitalinteresser i udenlandske selskaber.

**Renterisici**

Sikring af en fornuftig sammenhæng mellem varigheden af koncernens aktiver samt finansieringen heraf i henholdsvis fast eller variabel rente definerer koncernens rentepolitik. En acceptabel fordeling mellem fast og variabel rente sikres løbende af koncernen, hvilket sker ved at optage lån med fast rente eller ved at benytte rentefordækningsprodukter.

**Kapitalberedskab**

Over året forekommer store likviditetsudsving som en konsekvens af strukturen i branchen. I perioder har koncernen derfor et stort kapitalberedskab i form af uudnyttede kreditfaciliteter med en række store danske og internationale finansielle institutter. Monitorering af modpartsrisikoen for de finansielle modparter samt vurdering af varigheden på de samlede kreditfaciliteter foretages løbende af koncernen.

**Samfundsansvar**

Danish Agro koncernen og herunder DV Agravis International Holding A/S har underskrevet FN's Global Compact og støtter til fulde FN's retningslinjer for menneskerettigheder og erhverv. Vi bestræber os på at integrere disse principper i vores forretning og værdikæde med udgangspunkt i FN's verdensmål og i UN Global Compacts 10 principper. Dette danner rammen om Danish Agro koncernens CSR-rapportering.

Afrapporteringen samles i en årlig Communication on Progress-rapport, som sendes til FN. Disse rapporter kan læses på [www.danishagro.dk/csr](http://www.danishagro.dk/csr).

Danish Agro koncernens afrapportering for 2022 følger desuden UN Global Compacts nye afrapporteringsform, der består af et onlinebaseret spørgeskema og en online tilkendegivelse om fortsat støtte til programmet fra vores koncernchef. Danish Agro koncernens afrapportering kan findes hos UN Global Compacts: <https://unglobalcompact.org/participation>.

**Den kønsmæssige sammensætning i ledelsen**

Der henvises til redegørelsen i koncernregnskabet for Danish Agro a.m.b.a., CVR-nr. 59789317 samt koncernens CSR-rapportering, der findes på [www.danishagro.dk/csr](http://www.danishagro.dk/csr).

**Redegørelse for dataetik**

Der henvises til redegørelse for dataetik i koncernregnskabet for Danish Agro a.m.b.a., CVR-nr. 59789317.

**Betydningsfulde hændelser indtruffet efter regnskabsårets afslutning**

Der er ikke indtruffet betydningsfulde hændelser efter regnskabsårets afslutning af væsentlig betydning for årsrapporten.

**Selskabets forventede udvikling**

Der forventes i 2023 en koncernomsætning på kr. 23,5 mia. og et resultat før skat i niveauet kr. 136 mio.

Note	Tkr.	Koncern		Moderselskab	
		2022	2021	2022	2021
1	<b>Nettoomsætning</b>	<b>25.864.929</b>	<b>16.354.054</b>	<b>1.800</b>	<b>1.800</b>
2/3	Produktionsomkostninger	-24.453.096	-15.712.864	0	0
	<b>Bruttoresultat</b>	<b>1.411.833</b>	<b>641.190</b>	<b>1.800</b>	<b>1.800</b>
2/3	Distributionsomkostninger	-625.159	-457.389	0	0
2/3	Administrationsomkostninger	-187.096	-161.979	-4.821	-4.685
4	Andre driftsindtægter	35.423	52.528	0	0
5	Andre driftsomkostninger	-1.034	0	0	0
	<b>Resultat af primær drift</b>	<b>633.967</b>	<b>74.350</b>	<b>-3.021</b>	<b>-2.885</b>
	Resultat af kapitalandele i tilknyttede virksomheder	0	0	493.935	27.697
6	Andre finansielle indtægter	24.977	26.198	3.115	247
7	Andre finansielle omkostninger	-124.510	-70.975	-10.148	-5.863
	<b>Resultat før skat</b>	<b>534.434</b>	<b>29.573</b>	<b>483.881</b>	<b>19.196</b>
8	Skat af årets resultat	-48.343	-8.507	2.210	1.870
9	<b>Årets resultat</b>	<b>486.091</b>	<b>21.066</b>	<b>486.091</b>	<b>21.066</b>

Note		Koncern		Moderselskab	
		31.12.22	31.12.21	31.12.22	31.12.21
	Tkr.				
	Erhvervede rettigheder	2.970	7.546	0	0
	Goodwill	105.286	110.971	0	0
	Forudbetalinger for immaterielle anlægsaktiver	1.049	900	0	0
10	<b>Immaterielle anlægsaktiver</b>	<b>109.305</b>	<b>119.417</b>	<b>0</b>	<b>0</b>
	Grunde og bygninger	1.038.095	1.046.291	0	0
	Produktionsanlæg og maskiner	256.750	271.914	0	0
	Andre anlæg, driftsmateriel og inventar	46.542	47.067	0	0
	Materielle anlægsaktiver under udførelse	31.211	23.550	0	0
11	<b>Materielle anlægsaktiver</b>	<b>1.372.598</b>	<b>1.388.822</b>	<b>0</b>	<b>0</b>
	Kapitalandele i tilknyttede virksomheder	0	0	2.640.196	2.148.097
	Kapitalandele i associerede virksomheder	2.387	2.164	0	0
	Tilgodehavender hos associerede virksomheder	4.112	16.702	0	0
	Andre værdipapirer	67	67	0	0
	Andre tilgodehavender	41	0	0	0
12	<b>Finansielle anlægsaktiver</b>	<b>6.607</b>	<b>18.933</b>	<b>2.640.196</b>	<b>2.148.097</b>
	<b>Anlægsaktiver</b>	<b>1.488.510</b>	<b>1.527.172</b>	<b>2.640.196</b>	<b>2.148.097</b>
	Fremstillede varer og handelsvarer	3.624.126	2.653.370	0	0
	<b>Varebeholdninger</b>	<b>3.624.126</b>	<b>2.653.370</b>	<b>0</b>	<b>0</b>
	Tilgodehavender fra salg af varer og tjenesteydelser	1.851.531	1.610.287	0	0
	Tilgodehavender hos tilknyttede virksomheder	23.471	59.306	8.189	21.688
	Andre tilgodehavender	76.533	47.648	0	0
13	Udskudt skatteaktiv	39.743	35.631	2.561	2.561
	Selskabsskat	2.237	1.870	2.210	1.870
	Periodeafgrænsningsposter	14.214	7.378	0	0
	<b>Tilgodehavender</b>	<b>2.007.729</b>	<b>1.762.120</b>	<b>12.960</b>	<b>26.119</b>
	<b>Likvide beholdninger</b>	<b>55.788</b>	<b>41.036</b>	<b>1</b>	<b>0</b>
	<b>Omsætningsaktiver</b>	<b>5.687.643</b>	<b>4.456.526</b>	<b>12.961</b>	<b>26.119</b>
	<b>Aktiver</b>	<b>7.176.153</b>	<b>5.983.698</b>	<b>2.653.157</b>	<b>2.174.216</b>

## PASSIVER

Note	Tkr.	Koncern		Moderselskab	
		31.12.22	31.12.21	31.12.22	31.12.21
14	Aktiekapital	775.000	775.000	775.000	775.000
	Overkurs ved emission	0	1.188.243	0	1.188.243
	Reserve for nettoopskrivning efter indre værdis metode	0	0	448.161	0
	Reserve for dagsværdi	-15.773	-13.937	0	0
	Overført resultat	1.622.013	-52.321	1.158.079	-66.258
	<b>Egenkapital</b>	<b>2.381.240</b>	<b>1.896.985</b>	<b>2.381.240</b>	<b>1.896.985</b>
15	Hensættelse til udskudt skat	0	464	0	0
16	Andre hensatte forpligtelser	12.702	13.125	0	0
	<b>Hensatte forpligtelser</b>	<b>12.702</b>	<b>13.589</b>	<b>0</b>	<b>0</b>
	Kreditinstitutter	463.837	461.316	0	0
	Anden gæld	3.162	4.831	0	0
17	<b>Langfristede gældsforpligtelser</b>	<b>466.999</b>	<b>466.147</b>	<b>0</b>	<b>0</b>
	Kortfristet del af langfristede gældsforpligtelser	8.083	175.878	0	0
	Kreditinstitutter	150.952	592.710	674	14.085
	Modtagne forudbetalinger fra kunder	96.770	44.686	0	0
	Leverandører af varer og tjenesteydelser	893.757	922.125	728	697
	Gæld til tilknyttede virksomheder	2.689.535	1.656.935	270.441	262.316
	Selskabsskat	36.595	6.412	0	0
	Anden gæld	439.520	208.231	74	133
	<b>Kortfristede gældsforpligtelser</b>	<b>4.315.212</b>	<b>3.606.977</b>	<b>271.917</b>	<b>277.231</b>
	<b>Gældsforpligtelser</b>	<b>4.782.211</b>	<b>4.073.124</b>	<b>271.917</b>	<b>277.231</b>
	<b>Passiver</b>	<b>7.176.153</b>	<b>5.983.698</b>	<b>2.653.157</b>	<b>2.174.216</b>

18 Sikkerhedsstillelser og eventualforpligtelser

19 Leje- og leasingforpligtelser

20 Revisionshonorar

21 Nærtstående parter



Tkr.	Aktiekapital	Overkurs ved emission	Reserve for nettoopskriv- ning efter indre værdis metode	Reserve for dagsværdi	Overført resultat
<b>Koncern:</b>					
Egenkapital, primo	775.000	1.188.243	0	-13.937	-52.321
Valutakursreguleringer	0	0	0	-1.836	0
Forslag til resultatdisponering	0	-1.188.243	0	0	1.674.334
Egenkapital, ultimo	775.000	0	0	-15.773	1.622.013
<b>Moderselskab:</b>					
Egenkapital, primo	775.000	1.188.243	0	0	-66.258
Valutakursreguleringer	0	0	0	0	-1.836
Forslag til resultatdisponering	0	-1.188.243	448.161	0	1.226.173
Egenkapital, ultimo	775.000	0	448.161	0	1.158.079

Note	Tkr.	Koncern	
		2022	2021
	Årets resultat	486.091	21.066
22	Reguleringer	178.890	121.302
	Ændring i varebeholdninger	-970.756	-910.338
	Ændring i tilgodehavender	-276.965	-356.245
	Ændring i leverandørgæld og anden gæld	255.005	348.044
	Betalt selskabsskat	-16.290	-4.766
	<b>Pengestrømme fra driftsaktivitet</b>	<b>-344.025</b>	<b>-780.937</b>
	Køb af immaterielle anlægsaktiver	-10.210	-885
	Køb af materielle anlægsaktiver	-133.418	-98.613
	Salg af materielle anlægsaktiver	30.345	64.184
	Køb af finansielle anlægsaktiver mv.	-264	-14.278
	Salg af finansielle anlægsaktiver mv.	12.590	52
	<b>Pengestrømme fra investeringsaktivitet</b>	<b>-100.957</b>	<b>-49.540</b>
	Kontant kapitalnedsættelse	0	-48.959
	Afdrag på langfristede gældsforpligtelser	-166.943	8.501
	Optagelse af gæld hos tilknyttede virksomheder	1.068.435	381.903
	Tilbagebetaling af gæld til kreditinstitutter	-441.758	507.769
	<b>Pengestrømme fra finansieringsaktivitet</b>	<b>459.734</b>	<b>849.214</b>
	<b>Ændring i likvider</b>	<b>14.752</b>	<b>18.737</b>
	Likvide beholdninger, primo	41.036	22.299
	Ændring i likvider	14.752	18.737
	<b>Likvide beholdninger, ultimo</b>	<b>55.788</b>	<b>41.036</b>

**GENERELT**

Årsrapporten er aflagt i overensstemmelse med årsregnskabsloven for store koncerner og virksomheder i regnskabsklasse C.

Den anvendte regnskabspraksis er uændret i forhold til foregående år.

**Generelt om indregning og måling**

I resultatopgørelsen indregnes indtægter i takt med, at de indtjenes, herunder indregnes værdireguleringer af finansielle aktiver og forpligtelser. I resultatopgørelsen indregnes ligeledes alle omkostninger, herunder afskrivninger og nedskrivninger.

I balancen indregnes aktiver, når det er sandsynligt, at fremtidige økonomiske fordele vil tilflyde selskabet, og aktivets værdi kan måles pålideligt. Forpligtelser indregnes i balancen, når de er sandsynlige og kan måles pålideligt. Ved første indregning måles aktiver og forpligtelser til kostpris. Efterfølgende måles aktiver og forpligtelser som beskrevet nedenfor for hver enkelt regnskabspost.

Ved indregning og måling tages hensyn til forudsigelige tab og risici, der fremkommer inden årsrapporten aflægges, og som be- eller afkræfter forhold, der eksisterede på balancedagen.

**KONCERNREGNSKAB**

Koncernregnskabet omfatter moderselskabet og de virksomheder, hvori moderselskabet direkte eller indirekte besidder mere end 50% af stemmerettighederne, eller gennem aftaler har en bestemmende indflydelse.

Regnskabstal for dattervirksomheder, som indgår i koncernregnskabet, er opgjort i overensstemmelse med koncernens regnskabspraksis.

Koncernregnskabet er udarbejdet som et sammendrag af de reviderede regnskaber for moderselskabet og tilknyttede virksomheder, og der er foretaget eliminering af koncerninterne indtægter og omkostninger, aktiebesiddelser, mellemværender og udbytter samt ikke realiseret koncernintern for tjeneste og tab på varebeholdninger og anlægsaktiver.

Ved erhvervelse af virksomheder indregnes aktiver og forpligtelser til dagsværdi på erhvervelses-tidspunktet, og forventede omkostninger til omstrukturering i den erhvervede virksomhed indregnes som hensatte forpligtelser. Skatteeffekten af de foretagne omvurderinger indregnes. Kostprisen for kapitalandelene i de erhvervede virksomheder udlignes med den forholdsmæssige andel af virksomhedens nettoaktiver på det tidspunkt, hvor koncernforholdet blev etableret.

Den på erhvervelses-tidspunktet opgjorte koncerngoodwill (positivt forskelsbeløb), indregnes som aktiv. Koncernbadwill (negativt forskelsbeløb) indregnes i resultatopgørelse som en indtægt.

I koncernregnskabet indregnes de tilknyttede virksomheders regnskabsposter 100%. Ved opgørelse af koncernresultatet og koncernegenkapitalen anføres den forholdsmæssige andel af tilknyttede virksomheders resultat og egenkapital, der kan henføres til minoritetsinteresser, særskilt.

## VALUTA OG SIKRINGSDISPOSITIONER

Årsrapporten er aflagt i danske kroner.

Transaktioner i fremmed valuta omregnes i årets løb til danske kroner efter transaktionsdagens kurs, idet kurssikrede transaktioner dog indregnes til den sikrede kurs. Tilgodehavender og gældsforpligtelser i fremmed valuta omregnes til danske kroner efter balancedagens kurs, idet kurssikrede beløb dog indregnes til den sikrede kurs. Realiserede og urealiserede valutakursgevinster og –tab indregnes i resultatopgørelsen under finansielle poster.

## RESULTATOPGØRELSE

Resultatopgørelsen opstilles funktionsopdelt.

### Nettoomsætning

Indtægter ved salg af varer og tjenesteydelser indregnes i resultatopgørelsen, såfremt levering og risikoovergang til køber har fundet sted inden udgangen af regnskabsåret. Nettoomsætning opgøres ekskl. moms og rabatter.

### Produktionsomkostninger

Heri indregnes omkostninger, herunder afskrivninger og gager, der direkte eller indirekte afholdes for at opnå årets nettoomsætning.

### Distributionsomkostninger

Heri indregnes omkostninger til salgspersonale, reklame- og marketingsomkostninger m.v., herunder eventuelle afskrivninger og gager.

### Administrationsomkostninger

Heri indregnes omkostninger til det administrative personale, ledelse, kontorlokaler, kontoromkostninger m.v., herunder eventuelle afskrivninger og gager.

### Afskrivninger

Afskrivninger på immaterielle og materielle anlægsaktiver tilsigter, at der sker systematisk afskrivning over aktivernes forventede brugstid. For selskabet er anvendt følgende brugstider:

	Brugstid
Rettigheder	3 - 5 år
Goodwill	5 - 20 år
Bygninger	20 - 50 år
Produktionsanlæg og maskiner	4 - 12 år
Andre anlæg, driftsmidler og inventar	4 - 12 år

Grunde afskrives ikke.

Goodwill afskrives over en længere periode end 5 år. Brugstiden er fastsat under hensyntagen til de forventede fremtidige nettoindtægter fra de virksomheder eller aktiviteter, som goodwill er knyttet til.

Nyanskaffelser af produktionsanlæg og maskiner samt andre anlæg, driftsmateriel og inventar med kostpris på under kr. 25.000 pr. stk. indregnes i resultatopgørelsen i anskaffelsesåret.

### **Finansielle poster**

Under finansielle poster indregnes renteindtægter og renteomkostninger, kursregulering af fremmed valuta samt realiserede og urealiserede kursgevinster og -tab på værdipapirer.

### **Afledte finansielle instrumenter**

Afledte finansielle instrumenter indregnes første gang i balancen til kostpris og måles efterfølgende til dagsværdi. Positive og negative dagsværdier af afledte finansielle instrumenter indregnes under henholdsvis "andre tilgodehavender" og "anden gæld".

Værdireguleringer af afledte finansielle instrumenter, der ikke er klassificeret som og ikke opfylder betingelser for sikring indregnes løbende i resultatopgørelsen.

### **Afledte finansielle instrumenter, der er klassificeret som og opfylder betingelser for sikring**

Ændres dagsværdien af afledte finansielle instrumenter, der er beregnet på sikring af indregnede aktiver eller forpligtelser, indregnes ændringen i resultatopgørelsen sammen med eventuelle ændringer i dagsværdien af det sikrede aktiv eller den sikrede forpligtelse.

Ændres dagsværdien af afledte finansielle instrumenter, der er klassificeret som og opfylder betingelserne for sikring af fremtidige transaktioner, indregnes ændringen i tilgodehavender eller gæld samt direkte på egenkapitalen. Resulterer den fremtidige transaktion i indregning af aktiver eller forpligtelser, overføres beløb, som blev indregnet på egenkapitalen, fra egenkapitalen og indregnes i kostprisen for henholdsvis aktivet eller forpligtelsen. Resulterer den fremtidige transaktion i indtægter eller omkostninger, overføres beløb, som blev indregnet på egenkapitalen, til resultatopgørelsen i den periode, hvor det sikrede påvirker resultatopgørelsen. Ved opgørelse af dagsværdi af renteswaps er der taget højde for kreditrisiko og modpartsrisiko

Faste aftaler består af aftaler om fremtidigt køb eller salg af varer, hvor pris, valuta og øvrige vilkår er låst fast, og hvor der forventes fysisk levering (firm commitments). Ændringer i dagsværdi af faste aftaler indregnes i finansielle poster i det omfang sådanne faste aftaler er sikret ved indgåelse af afledte finansielle instrumenter. Afledte finansielle instrumenter indgået til sikring af ændringer i dagsværdi af faste aftaler indregnes tilsvarende i de finansielle poster. Fortjenesten på indgåede faste aftaler indregnes således, når der sker fysisk levering, og der er sket risikoovergang. Værdireguleringer, der kan henføres til ineffektivitet, indregnes i resultatopgørelsen.

### **Skatter**

Årets aktuelle skatter og årets udskudte skatter indregnes i resultatopgørelsen som årets skatter med den del, der kan henføres til årets resultat, og direkte på egenkapitalen med den del, der kan henføres til posteringer foretaget direkte på egenkapitalen.

Selskabet er sambeskattet med dets ultimative moderselskab. Den danske selskabsskat fordeles mellem de sambeskattede danske selskaber i forhold til disse skattepligtige indkomster.

**BALANCE**

Balancen opstilles i kontoform.

**Immaterielle anlægsaktiver**

Immaterielle anlægsaktiver måles i balancen til kostpris med fradrag af akkumulerede afskrivninger eller til genindvindingsværdien, hvor denne er lavere.

**Materielle anlægsaktiver**

Materielle anlægsaktiver måles i balancen til kostpris med tillæg af opskrivninger og med fradrag af akkumulerede afskrivninger eller til genindvindingsværdien, hvor denne er lavere.

**Finansielle anlægsaktiver**

Kapitalandele i tilknyttede og associerede virksomheder indregnes i balancen til den forholdsmæssigt ejede andel af virksomhederne reguleret for resterende værdi af positiv eller negativ goodwill samt urealiserede koncerninterne fortjenester og tab.

Resultat i tilknyttede og associerede virksomheder indregnes i resultatopgørelsen forholdsmæssigt til de andele, der svarer til kapitalandelene.

Ved erhvervelse af yderligere kapitalandele i selskaber, hvorved der opnås betydelig indflydelse, anses tidligere erhvervede kapitalandele for afhændet til dagsværdi, som herefter indgår som nyt købsvederlag for den associerede virksomhed. Eventuel dagsværdiregulering af de tidligere erhvervede kapitalandele indregnes i resultatopgørelse.

Andre værdipapirer og kapitalandele måles i balancen til dagsværdi på statusdagen.

**Varebeholdninger**

Varebeholdninger måles til kostpris på grundlag af vejede gennemsnitspriser eller nettorealisationspris, hvor denne er lavere.

Kostpris for råvarer og hjælpematerialer samt handelsvarer opgøres som købspriser med tillæg af omkostninger direkte foranlediget af anskaffelsen.

Kostpris for fremstillede færdigvarer og varer under fremstilling opgøres som værdien af direkte og indirekte medgåede materialer og løn.

**Tilgodehavender**

Tilgodehavender måles til nominel værdi med fradrag for skønnede tabsrisici efter en individuel vurdering.

**Egenkapital**

Forslag til udbytte for regnskabsåret indregnes som særlig post under egenkapitalen.

Nettoopskrivning af kapitalandele i tilknyttede og associerede virksomheder indregnes under egenkapitalen i reserve for nettoopskrivning efter indre værdis metode i det omfang, den regnskabsmæssige værdi overstiger anskaffelsesværdien.

**Hensatte forpligtelser**

Andre hensatte forpligtelser omfatter forventede omkostninger til garantiforpligtelser og omstruktureringer m.v. og indregnes, når selskabet på balancedagen har en retlig eller faktisk forpligtelse, og det er sandsynligt, at indfrielse af forpligtelsen vil medføre et forbrug af selskabets økonomiske ressourcer. Hensættelsen måles ud fra et skøn over dagsværdien af forpligtelsen.

**Aktuelle og udskudte skatter**

Skyldig og tilgodehavende aktuel skat indregnes i balancen som beregnet skat af årets skattepligtige indkomst, reguleret for betalte acontoskatter.

Udskudte skatteforpligtelser og udskudte skatteaktiver beregnes af alle midlertidige forskelle mellem regnskabsmæssige og skattemæssige værdier af aktiver og forpligtelser og indregnes i balancen med den gældende skatteprocent. Udskudte skatteaktiver indregnes med den værdi, de efter vurdering forventes at kunne realiseres til ved modregning i udskudte skatteforpligtelser eller ved udligning i skat af fremtidig indtjening.

**Gældsforpligtelser**

Langfristede gældsforpligtelser måles til kostpris på tidspunktet for stiftelse af gældsforholdet. Gældsforpligtelserne måles herefter til amortiseret kostpris, hvor kurstab og låneomkostninger fordeles over løbetiden på grundlag af den beregnede, effektive rente på tidspunktet for stiftelse af gældsforholdet.

Kortfristede gældsforpligtelser måles ligeledes til amortiseret kostpris, hvilket normalt svarer til gældens pålydende værdi.

**PENGESTRØMSOPGØRELSE**

Pengestrømsopgørelsen opstilles efter den indirekte metode og viser pengestrømme fra driften, investeringer, finansiering og ændring i årets pengestrømme samt likviditeten ved årets begyndelse og slutning.

Pengestrømme fra driften opgøres som årets resultat, reguleret for ikke likvide driftsposter, betalte selskabsskatter samt ændring i driftskapitalen.

Pengestrømme fra investeringer omfatter køb og salg af immaterielle, materielle og finansielle anlægsaktiver reguleret for ændringer i tilgodehavender og gæld vedrørende nævnte poster.

Pengestrømme fra finansiering omfatter finansiering fra og udbetalt udbytte til aktionærer samt optagelse af og afdrag på langfristede gældsforpligtelser og kortfristet pengeinstitutgæld.

Likviditeten ved årets begyndelse og slutning sammensætter sig af likvide beholdninger.

Tkr.	Koncern		Moderselskab	
	2022	2021	2022	2021
<b>1. Nettoomsætning</b>				
Agro	25.729.899	16.250.984	0	0
Produktionsindtægter	135.030	103.070	1.800	1.800
I alt	25.864.929	16.354.054	1.800	1.800

Nettoomsætningen er fordelt således:

Tyskland	13.339.156	8.510.673	0	0
Estland	3.553.063	2.228.311	0	0
Letland	2.146.485	1.455.285	0	0
Litauen	4.861.213	3.021.080	0	0
Polen	1.877.027	1.001.353	0	0
Ungarn	86.185	135.552	0	0
Danmark	1.800	1.800	1.800	1.800
I alt	25.864.929	16.354.054	1.800	1.800

## 2. Personalemkostninger

Lønninger og gager	314.364	275.497	2.804	2.554
Pensioner	441	1.660	262	238
Andre omkostninger til social sikring	65.283	61.371	5	5
I alt	380.088	338.528	3.071	2.797

Personalemkostningerne er fordelt således:

Produktionsomkostninger	89.853	86.291	0	0
Distributionsomkostninger	178.807	151.883	0	0
Administrationsomkostninger	111.428	100.354	3.071	2.797
I alt	380.088	338.528	3.071	2.797

Vederlag til direktion og bestyrelse	3.052	2.775	3.052	2.775
--------------------------------------	-------	-------	-------	-------

Gennemsnitlig antal ansatte	1.141	1.102	1	1
-----------------------------	-------	-------	---	---



Tkr.	Koncern		Moderselskab	
	2022	2021	2022	2021
<b>3. Afskrivninger</b>				
Erhvervede rettigheder	5.015	3.123	0	0
Goodwill	15.253	14.291	0	0
Grunde og bygninger	57.748	57.538	0	0
Produktionsanlæg og maskiner	49.388	48.282	0	0
Andre anlæg, driftsmateriel og inventar	11.694	12.812	0	0
I alt	139.098	136.046	0	0

Afskrivningerne er fordelt således:

Produktionsomkostninger	83.236	104.589	0	0
Distributionsomkostninger	23.122	18.645	0	0
Administrationsomkostninger	32.740	12.812	0	0
I alt	139.098	136.046	0	0

#### 4. Andre driftsindtægter

Fortjeneste ved salg af anlægsaktiver	1.540	22.103	0	0
Andre driftsindtægter	33.883	30.425	0	0
I alt	35.423	52.528	0	0

#### 5. Andre driftsomkostninger

Tab ved salg af anlægsaktiver	1.034	0	0	0
I alt	1.034	0	0	0

Tkr.	Koncern		Morderselskab	
	2022	2021	2022	2021
<b>6. Andre finansielle indtægter</b>				
Renteindtægter	24.471	22.290	59	0
Renteindtægter tilknyttede virksomheder	186	37	3.056	244
Valutakursregulering og -gevinst	319	3.216	0	3
Andre finansielle indtægter	1	655	0	0
I alt	24.977	26.198	3.115	247

**7. Andre finansielle omkostninger**

Renteomkostninger	35.164	31.875	742	226
Renteomkostninger tilknyttede virksomheder	80.284	35.489	9.406	5.637
Valutakursregulering og -tab	1.652	1.804	0	0
Andre finansielle omkostninger	7.410	1.807	0	0
I alt	124.510	70.975	10.148	5.863

**8. Skat af årets resultat**

Aktuel skat	51.968	7.564	-2.210	-1.870
Regulering af skat tidligere år	1.025	885	0	0
Regulering af udskudt skat	-4.650	58	0	0
I alt	48.343	8.507	-2.210	-1.870

**9. Resultatdisponering**

Reserve for nettoopskrivning efter indre værdis metode	0	0	448.161	0
Overført resultat	486.091	21.066	37.930	21.066
I alt	486.091	21.066	486.091	21.066

## 10. Immaterielle anlægsaktiver

Tkr.	Erhvervede rettigheder	Goodwill	Forudbetalinger for immaterielle anlægsaktiver
<b>Koncern:</b>			
Kostpris pr. 01.01.22	33.249	221.417	900
Valutakursregulering	-153	1	
Tilgang i året	974	9.563	149
Afgang i året	-7.831	0	0
Kostpris pr. 31.12.22	26.239	230.981	1.049
Af- og nedskrivninger pr. 01.01.22	25.703	110.446	0
Valutakursregulering	-94	-4	0
Årets afskrivninger	5.015	15.253	0
Tilbageførsel af af- og nedskrivninger	-7.355	0	0
Af- og nedskrivninger pr. 31.12.22	23.269	125.695	0
Regnskabsmæssig værdi pr. 31.12.22	2.970	105.286	1.049

## 11. Materielle anlægsaktiver

Tkr.	Grunde og bygninger	Produktionsanlæg og maskiner	Andre anlæg driftsmateriel og inventar	Materielle anlægsaktiver under udførelse
<b>Koncern:</b>				
Kostpris pr. 01.01.22	1.394.042	830.372	181.568	23.550
Regulering vedrørende tidligere år	0	95	8	-51
Valutakursregulering	-990	-410	-46	
Tilgang i året	73.594	39.360	12.752	69.130
Afgang i året	-38.134	-8.687	-62.068	-61.418
Kostpris pr. 31.12.22	1.428.512	860.730	132.214	31.211
Af- og nedskrivninger pr. 01.01.22	347.751	558.458	134.501	0
Regulering vedrørende tidligere år	0	-19	12	0
Valutakursregulering	-179	-192	-43	0
Årets afskrivninger	57.748	49.388	11.694	0
Tilbageførsel af af- og nedskrivninger	-14.903	-3.655	-60.492	0
Af- og nedskrivninger pr. 31.12.22	390.417	603.980	85.672	0
Regnskabsmæssig værdi pr. 31.12.22	1.038.095	256.750	46.542	31.211

## 12. Finansielle anlægsaktiver

Tkr.	Kapital- andele i associerede virksom- heder	Tilgode- havende hos associerede virksom- heder	Andre værdi- papirer	Andre tilgode- havender
<b>Koncern:</b>				
Kostpris pr. 01.01.22	2.164	16.702	67	0
Tilgang i året	223	0	0	41
Afgang i året	0	-12.590	0	0
Kostpris pr. 31.12.22	2.387	4.112	67	41
Regnskabsmæssig værdi pr. 31.12.22	2.387	4.112	67	41

## 12. Finansielle anlægsaktiver - fortsat -

Tkr.	Kapital- andele i tilknyttede virksom- heder
<b>Moderselskab:</b>	
Kostpris pr. 01.01.22	2.192.035
Kostpris pr. 31.12.22	2.192.035
Op- og nedskrivninger pr. 01.01.22	-43.938
Valutakursregulering	-2.620
Andel af egenkapitalbevægelser	784
Andel af årets resultat	499.058
Afskrivning på goodwill	-5.123
Op- og nedskrivninger pr. 31.12.22	448.161
Regnskabsmæssig værdi pr. 31.12.22	2.640.196

Navn	Hjemsted	Ejerandel
Tilknyttede virksomheder:		
Ceravis AG	Rendsburg, Tyskland	100%
AS Baltic Agro	Tallin, Estland	100%
SIA Baltic Agro	Riga, Letland	100%
UAB Baltic Agro	Vilnius, Litauen	100%
Polish Agro Sp.z o.o.	Bydgoszcz, Polen	100%
Hungaria Agro Kft.	Baja, Ungarn	100%

Tkr.	Koncern		Moderselskab	
	31.12.22	31.12.21	31.12.22	31.12.21
<b>13. Udskudt skatteaktiv</b>				
Udskudt skatteaktiv pr. 01.01.22	35.631	35.219	2.561	2.561
Regulering vedrørende tidligere år	-546	16	0	0
Valutakursregulering	8	-14	0	0
Årets regulering	4.650	410	0	0
Udskudt skatteaktiv pr. 31.12.22	39.743	35.631	2.561	2.561

Udskudt skatteaktiv vedrører primært skattemæssige underskud i tilknyttede virksomheder i Tyskland, Litauen, Polen og Danmark. Værdiansættelsen sker på baggrund af budgetter og forecast for de kommende 4 år.

#### 14. Aktiekapital

Bevægelser på aktiekapitalen i regnskabsåret og de 4 foregående regnskabsår:

Tkr.	2022
Saldo pr. 01.01.18	775.000
Saldo pr. 31.12.22	775.000

Aktiekapitalen består af aktier á nominel kr. 1 eller multipla heraf. Ingen aktier er tillagt særlige rettigheder.

Tkr.	Koncern		Moderselskab	
	31.12.22	31.12.21	31.12.22	31.12.21
<b>15. Hensættelse til udskudt skat</b>				
Hensættelse til udskudt skat pr. 01.01.22	464	0	0	0
Regulering vedrørende tidligere år	-464	0	0	0
Valutakursregulering	0	-4	0	0
Årets regulering	0	468	0	0
Hensættelse til udskudt skat pr. 31.12.22	0	464	0	0

Tkr.	Koncern		Moderselskab	
	31.12.22	31.12.21	31.12.22	31.12.21
<b>16. Andre hensatte forpligtelser</b>				
Andre hensatte forpligtelser pr. 01.01.22	13.125	13.978	0	0
Valutakursregulering	1	-5	0	0
Anvendt i året	-424	-848	0	0
Andre hensatte forpligtelser pr. 31.12.22	12.702	13.125	0	0

**17. Langfristede gældsforpligtelser****Kreditinstitutter**

Gæld pr. 31. december	471.920	635.888	0	0
Afdrag i 2023	-8.083	-174.572	0	0
I alt	463.837	461.316	0	0
Restgæld der forfalder efter 5 år udgør	0	0	0	0

**Anden gæld**

Gæld pr. 31. december	3.162	6.137	0	0
Afdrag i 2023	0	-1.306	0	0
I alt	3.162	4.831	0	0
Restgæld der forfalder efter 5 år udgør	0	924	0	0

**18. Sikkerhedsstillelser og eventualforpligtelser****Koncern:**

Der er indgået kontraktlige forpligtelser om køb og salg af rå- og færdigvarer.

Der er indgået kontraktlige forpligtelser om køb og salg af handelsvarer og færdigvarer på fastprisaftaler. Til minimering af prisrisici anvendes finansielle instrumenter primært futures. Dagsværdi af disse finansielle instrumenter, der behandles henholdsvis som firm commitments eller efter ledelsens skøn som gensidigt bebyrdende aftaler efter årsregnskabslovens §37 stk. 3 nr. 6, udgør i alt pr. 31. december 2022 kr. 72 mio.

**Moderselskab:**

Selskabet indgår i en dansk sambeskatning med Danish Agro a.m.b.a., CVR-nr. 59789317 som administrations-selskab og hæfter derfor fra og med regnskabsåret 2013 subsidiært for skattekrav og eventuelle forpligtelser til at indeholde kildeskat på renter, royalties og udbytter for de sambeskattede selskaber. Hæftelsen udgør dog højest et beløb svarende til den andel af kapitalen i selskabet, der ejes direkte eller indirekte af det ultimative moderselskab.



Tkr.	Koncern		Moderselskab	
	31.12.22	31.12.21	31.12.22	31.12.21

**19. Leje- og leasingforpligtelser**

Ikke finansielle leje og leasingydelser:

Næste år	27.107	33.145	109	109
2 - 5 år	59.586	73.657	50	159
Efter 5 år	33.256	30.200	0	0
I alt	119.949	137.002	159	268

**20. Revisorhonorar**

Honorar for revision	2.318	2.935	66	65
Honorar for andre erklæringsopgaver med sikkerhed	3	3	3	3
Honorar for skattemæssig rådgivning	104	0	0	0
Honorar for andre ydelser	0	0	0	0
I alt	2.425	2.938	69	68

**21. Nærtstående parter**

Bestemmende indflydelse:

DV International Holding A/S, Kornmarken 1, Galten

Hovedaktionær

Ejerforhold:

Følgende aktionærer er optaget i selskabets aktionærfortegnelse med en ejerandel på mere end 5% af aktiekapitalen:

DV International Holding A/S, Kornmarken 1, Galten, Danmark  
Agravis International Holding GmbH, Industrieweg 110, Münster, Tyskland

Koncernforhold:

DV Agravis International Holding A/S indgår i koncernregnskabet for moderselskabet DV International Holding A/S, CVR-nr. 33971443.

DV Agravis International Holding A/S indgår sammen med DV International Holding A/S i koncernregnskabet for Danish Agro a.m.b.a., CVR-nr. 59789317.

Transaktioner:

Kun transaktioner med nærtstående parter, der ikke udføres på markedsmæssig vilkår, fremgår af årsrapporten. Der er ikke foretaget sådanne transaktioner i regnskabet.

Tkr.	Koncern	
	2022	2021
Afskrivninger	139.098	136.046
Fortjeneste og tab ved salg af anlægsaktiver	-506	-22.103
Andre hensatte forpligtelser	-424	-848
Skat af årets resultat	48.343	8.507
Kursregulering af fremmed valuta	-7.621	-300
I alt	178.890	121.302