

DV Agravis International Holding A/S

CVR-nr. 29 22 30 09

Årsrapport for 2021

Nærværende årsrapport er godkendt på den ordinære generalforsamling, den 24/6 2022

Dirigent:

Brian Hauge, Sec

DV Agravis International Holding A/S
Kornmarken 1
DK-8464 Galten

Tlf. +45 8887 5000

Selskabsoplysninger m.v.	3
Koncernoversigt	4
Ledelsespåtegning	5
Den uafhængige revisors revisionspåtegning	6 - 8
Koncernens hoved- og nøgletal	9 - 10
Ledelsesberetning	11 - 12
Resultatopgørelse	13
Balance	14 - 15
Egenkapitalopgørelse	16
Pengestrømsopgørelse	17
Anvendt regnskabspraksis	18 - 22
Noter	23 - 33

Selskabet

DV Agravis International Holding A/S
Kornmarken 1
8464 Galten
Hjemsted: Skanderborg
CVR-nr. 29 22 30 09

Bestyrelse

Henning Haahr, formand
Dr. Dirk Köckler, næstformand
Hermann Franz Hesseler
Steen Bitsch
Henrik Peter Stilund

Direktion

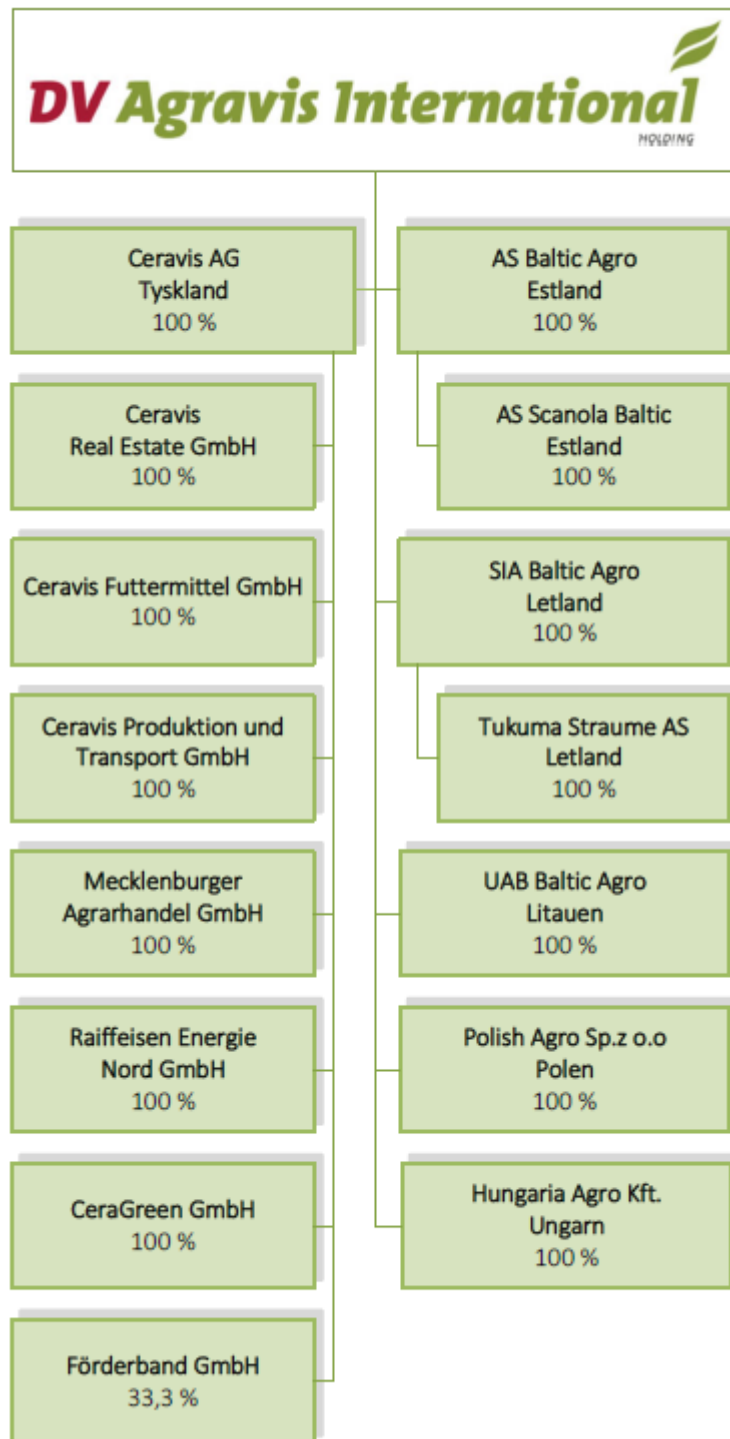
Henrik Peter Stilund, adm. direktør
Brian Hauge Søre

Revision

Deloitte
Statsautoriseret Revisionspartnerselskab

Pengeinstitut

Nordea	Unicredit
Danske Bank	Commerzbank
Swedbank	Nord LB
Bank Pekao	Rabobank
mBank	Sydbank



Bestyrelsen og direktionen har dags dato behandlet og godkendt årsrapporten for regnskabsåret 1. januar – 31. december 2021 for DV Agravis International Holding A/S.

Årsrapporten aflægges i overensstemmelse med årsregnskabsloven.

Det er vor opfattelse, at koncernregnskabet og årsregnskabet giver et retvisende billede af koncernens og selskabets aktiver, passiver og finansielle stilling pr. 31. december 2021 og resultatet af koncernens og selskabets aktiviteter samt af koncernens pengestrømme for regnskabsåret 1. januar – 31. december 2021.

Ledelsesberetningen indeholder efter vor opfattelse en retvisende redegørelse for de forhold, beretningen omhandler.

Årsrapporten indstilles til generalforsamlingens godkendelse.

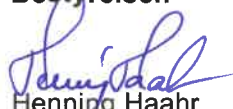
Galten, den 28. april 2022

Direktionen


Henrik Peter Stilund
Adm. direktør


Brian Hauge Søre

Bestyrelsen


Henning Haahr
Formand


Dr. Dirk Köckler
Næstformand


Hermann Franz Hesseler


Steen Bitsch


Henrik Peter Stilund

Til kapitalejerne i DV Agravis International Holding A/S**Konklusion**

Vi har revideret koncernregnskabet og årsregnskabet for DV Agravis International Holding A/S for regnskabsåret 1. januar – 31. december 2021, der omfatter resultatopgørelse, balance, egenkapitalopgørelse og noter, herunder anvendt regnskabspraksis, for såvel koncernen som selskabet samt pengestrømsopgørelse for koncernen. Koncernregnskabet og årsregnskabet udarbejdes efter årsregnskabsloven.

Det er vores opfattelse, at koncernregnskabet og årsregnskabet giver et retvisende billede af koncernens og selskabets aktiver, passiver og finansielle stilling pr. 31. december 2021 samt af resultatet af koncernens og selskabets aktiviteter og koncernens pengestrømme for regnskabsåret 1. januar – 31. december 2021 i overensstemmelse med årsregnskabsloven.

Grundlag for konklusion

Vi har udført vores revision i overensstemmelse med internationale standarder om revision og de yderligere krav, der er gældende i Danmark. Vores ansvar ifølge disse standarder og krav er nærmere beskrevet i revisionspåtegningens afsnit "Revisors ansvar for revisionen af koncernregnskabet og årsregnskabet". Vi er uafhængige af selskabet i overensstemmelse med International Ethics Standards Board for Accountants' internationale retningslinjer for revisors etiske adfærd (IESBA Code) og de yderligere etiske krav, der er gældende i Danmark, ligesom vi har opfyldt vores øvrige etiske forpligtelser i henhold til disse krav og IESBA Code. Det er vores opfattelse, at det opnåede revisionsbevis er tilstrækkeligt og egnet som grundlag for konklusion.

Ledelsens ansvar for koncernregnskabet og årsregnskabet

Ledelsen har ansvaret for udarbejdelsen af et koncernregnskab og et årsregnskab, der giver et retvisende billede i overensstemmelse med årsregnskabsloven. Ledelsen har endvidere ansvaret for den interne kontrol, som ledelsen anser for nødvendig for at udarbejde et koncernregnskab og et årsregnskab uden væsentlig fejlinformation, uanset om denne skyldes besvigelser eller fejl.

Ved udarbejdelsen af koncernregnskabet og årsregnskabet er ledelsen ansvarlig for at vurdere koncernens og selskabets evne til at fortsætte driften, at oplyse om forhold vedrørende fortsat drift, hvor dette er relevant, samt at udarbejde koncernregnskabet og årsregnskabet på grundlag af regnskabsprincippet om fortsat drift, medmindre ledelsen enten har til hensigt at likvidere selskabet, indstille driften eller ikke har andet realistisk alternativ end at gøre dette.

Revisors ansvar for revisionen af koncernregnskabet og årsregnskabet

Vores mål er at opnå høj grad af sikkerhed for, om koncernregnskabet og årsregnskabet som helhed er uden væsentlig fejlinformation, uanset om denne skyldes besvigelser eller fejl, og at afgive en revisionspåtegning med en konklusion. Høj grad af sikkerhed er et højt niveau af sikkerhed, men er ikke en garanti for, at en revision, der udføres i overensstemmelse med internationale standarder om revision og de yderligere krav, der er gældende i Danmark, altid vil

Den uafhængige revisors revisionspåtegning

afdække væsentlig fejlinformation, når sådan findes. Fejlinformation kan opstå som følge af besvigelser eller fejl og kan betragtes som væsentlige, hvis det med rimelighed kan forventes, at de enkeltvis eller samlet har indflydelse på de økonomiske beslutninger, som regnskabsbrugerne træffer på grundlag af koncernregnskabet og årsregnskabet.

Som led i en revision, der udføres i overensstemmelse med internationale standarder om revision og de yderligere krav, der er gældende i Danmark, foretager vi faglige vurderinger og opretholder professionel skepsis under revisionen. Herudover:

- Identificerer og vurderer vi risikoen for væsentlig fejlinformation i koncernregnskabet og årsregnskabet, uanset om denne skyldes besvigelser eller fejl, udformer og udfører revisionshandlinger som reaktion på disse risici samt opnår revisionsbevis, der er tilstrækkeligt og egnet til at danne grundlag for vores konklusion. Risikoen for ikke at opdage væsentlig fejlinformation forårsaget af besvigelser er højere end ved væsentlig fejlinformation forårsaget af fejl, idet besvigelser kan omfatte sammensværgelser, dokumentfalsk, bevidste udeladelser, vildledning eller tilsidesættelse af intern kontrol.
- Opnår vi forståelse af den interne kontrol med relevans for revisionen for at kunne udforme revisionshandlinger, der er passende efter omstændighederne, men ikke for at kunne udtrykke en konklusion om effektiviteten af koncernens og selskabets interne kontrol.
- Tager vi stilling til, om den regnskabspraksis, som er anvendt af ledelsen, er passende, samt om de regnskabsmæssige skøn og tilknyttede oplysninger, som ledelsen har udarbejdet, er rimelige.
- Konkluderer vi, om ledelsens udarbejdelse af koncernregnskabet og årsregnskabet på grundlag af regnskabsprincippet om fortsat drift er passende, samt om der på grundlag af det opnåede revisionsbevis er væsentlig usikkerhed forbundet med begivenheder eller forhold, der kan skabe betydelig tvivl om koncernens og selskabets evne til at fortsætte driften. Hvis vi konkluderer, at der er en væsentlig usikkerhed, skal vi i vores revisionspåtegning gøre opmærksom på oplysninger herom i koncernregnskabet og årsregnskabet eller, hvis sådanne oplysninger ikke er tilstrækkelige, modificere vores konklusion. Vores konklusioner er baseret på det revisionsbevis, der er opnået frem til datoen for vores revisionspåtegning. Fremtidige begivenheder eller forhold kan dog medføre, at koncernen og selskabet ikke længere kan fortsætte driften.
- Tager vi stilling til den samlede præsentation, struktur og indhold af koncernregnskabet og årsregnskabet, herunder noteoplysningerne, samt om koncernregnskabet og årsregnskabet afspejler de underliggende transaktioner og begivenheder på en sådan måde, at der gives et retvisende billede heraf.
- Opnår vi tilstrækkeligt og egnet revisionsbevis for de finansielle oplysninger for virksomhederne eller forretningsaktiviteterne i koncernen til brug for at udtrykke en konklusion om koncernregnskabet. Vi er ansvarlige for at lede, føre tilsyn med og udføre koncernrevisionen. Vi er eneansvarlige for vores revisionskonklusion.

Vi kommunikerer med den øverste ledelse om bl.a. det planlagte omfang og den tidsmæssige placering af revisionen samt betydelige revisionsmæssige observationer, herunder eventuelle betydelige mangler i intern kontrol, som vi identificerer under revisionen.

Udtalelse om ledelsesberetningen

Ledelsen er ansvarlig for ledelsesberetningen.

Vores konklusion om koncernregnskabet og årsregnskabet omfatter ikke ledelsesberetningen, og vi udtrykker ingen form for konklusion med sikkerhed om ledelsesberetningen.

I tilknytning til vores revision af koncernregnskabet og årsregnskabet er det vores ansvar at læse ledelsesberetningen og i den forbindelse overveje, om ledelsesberetningen er væsentligt inkonsistent med koncernregnskabet eller årsregnskabet eller vores viden opnået ved revisionen eller på anden måde synes at indeholde væsentlig fejlinformation.

Vores ansvar er derudover at overveje, om ledelsesberetningen indeholder krævede oplysninger i henhold til årsregnskabsloven.

Baseret på det udførte arbejde er det vores opfattelse, at ledelsesberetningen er i overensstemmelse med koncernregnskabet og årsregnskabet og er udarbejdet i overensstemmelse med årsregnskabslovens krav. Vi har ikke fundet væsentlig fejlinformation i ledelsesberetningen.

Aarhus, den 28. april 2022

Deloitte

Statsautoriseret Revisionspartnerselskab

CVR-nr.: 33 96 35 56



Henrik Vedel

Statsautoriseret revisor

MNE10052



Lars Andersen

Statsautoriseret revisor

MNE34506

HOVEDTAL

Beløb i tkr.	2021	2020	2019	2018	2017
--------------	------	------	------	------	------

Resultat

Nettoomsætning	16.354.054	14.108.212	11.152.476	9.693.099	9.506.892
Resultat af primær drift	74.350	-7.863	-33.563	-108.167	-75.448
Resultat af finansielle poster	-44.777	-32.359	-30.060	-33.166	-22.554
Årets resultat	21.066	-43.029	-64.584	-140.927	-99.536

Balance

Balancesum	5.983.698	4.732.525	4.788.470	4.902.196	4.519.030
Investeringer i materielle anlægsaktiver	98.613	103.686	100.218	89.822	57.822
Egenkapital	1.896.985	1.925.782	2.003.138	2.067.102	2.154.140

Likviditet

Nettopengestrøm fra:					
Driftsaktivitet	-780.937	158.725	174.827	-175.755	-80.191
Investeringsaktivitet	-49.540	-82.657	-89.612	-164.413	-57.230
Finansieringsaktivitet	341.445	-133.027	-12.503	256.479	534.181
Årets likviditetsvirkning	-489.032	-56.959	72.712	-83.689	396.760

NØGLETAL

	2021	2020	2019	2018	2017
Rentabilitet					
Egenkapitalens forrentning	1,1%	-2,1%	-3,1%	-6,5%	-4,4%
Afkast af investeret kapital	1,9%	0,2%	-0,5%	-2,3%	-1,6%
Overskudsgrad	0,5%	-0,1%	-0,3%	-1,1%	-0,8%

Soliditet

Soliditetsgrad	31,7%	40,7%	41,8%	42,2%	47,7%
----------------	-------	-------	-------	-------	-------

Øvrige

Antal medarbejdere (gnsn.)	1.102	1.102	1.050	1.072	1.113
----------------------------	-------	-------	-------	-------	-------

Beregning af nøgletal

Egenkapitalens forrentning	$\frac{\text{Ordinært resultat efter skat x 100}}{\text{Egenkapital ved årets begyndelse}}$
Afkast af investeret kapital	$\frac{\text{EBITA x 100}}{\text{Investeret kapital ekskl. goodwill}}$
Overskudsgrad	$\frac{\text{Resultat før finansielle poster x 100}}{\text{Nettoomsætning}}$
Soliditetsgrad	$\frac{\text{Egenkapital inkl. minoritetsinteresser x 100}}{\text{Samlede aktiver}}$

Hovedaktiviteter

DV Agravis International Holding A/S, der er et datterselskab i Danish Agro koncernen, er beskæftiget med grovvarerhandel i Tyskland, Estland, Letland, Litauen, Polen og Ungarn.

Udviklingen i selskabets økonomiske aktiviteter og forhold



DV Agravis International Holding A/S

Omsætning 2021	tkr.	16.354.054
Resultat før skat 2021	tkr.	29.573
Egenkapital 31.12.21	tkr.	1.896.985
Antal ansatte		1.102



Koncernen har i 2021 realiseret en omsætning på kr. 16.354 mio. imod kr. 14.108 mio. sidste år svarende til en omsætningsfremgang på 15,9 %, med fremgang i forretningsaktiviteter i både Tyskland, Baltikum, Polen og Ungarn.

Årets resultat før skat udgør kr. 29,6 mio. imod kr. -40,2 mio. sidste år, svarende til en fremgang på kr. 69,8 mio. Årets resultat afviger positivt fra budgetter samt forventninger til året og anses for tilfredsstillende.

I Baltikum fortsætter de tre Baltic Agro selskaber deres positive udvikling og i 2021 leverer Baltic Agro en samlet omsætning på kr. 6,7 mia., hvilket er en stigning på 13,7 %, i forhold til sidste år, hvor særligt aktiviteten i Litauen har udviklet sig flot med en stigning på 34,5 %. Alle tre selskaber har leveret flotte resultater i 2021 og det samlede driftsresultat udgør kr. 200 mio., hvilket er historisk højt og en fremgang på kr. 53 mio. i forhold til sidste år.

I Polen har datterselskabet Polish Agro afsluttet det hidtil bedste år med en omsætning på kr. 1,0 mia., hvilket er en stigning på 24,4 % i forhold til sidste år. Samtidig har selskabet realiseret et flot driftsresultat på kr. 30 mio., hvilket er meget tilfredsstillende og en fremgang på kr. 19 mio. i forhold til sidste år.

I Tyskland har datterselskabet Ceravis leveret en omsætning på kr. 8,5 mia., hvilket svarer til en stigning på 15,9% i forhold til sidste år. Driftsresultatet for 2021 er realiseret med kr. -21 mio., hvilket er lavere end budgetteret, men dog en fremgang på kr. 13 mio. i forhold til sidste år. Selskabets indtjening har været negativt påvirket af de volatile markeder for afgrøder samt logistikudfordringer.

Egenkapitalen udgør pr. 31.12.21 kr. 1.897 mio., svarende til en soliditet på 31,7%.

Særlige risici

Der er ingen særlige risici ud over almindeligt forekommende risici inden for branchen.

Koncernens færdigvaresalg baseres primært på salgskontakter.

Valutarisici minimeres ved at køb og salg primært sker i euro eller lokal valuta.

Det er knyttet en valutarisiko til moderselskabets kapitalinteresser i udenlandske selskaber.

Koncernens renterisici vurderes løbende af ledelsen, herunder om der med fordel kan omlægges mellem fast og variabel finansiering.

Samfundsansvar

Der henvises til redegørelsen i koncernregnskabet for Danish Agro a.m.b.a., CVR-nr. 59789317 samt koncernens CSR-rapportering, der findes på www.danishagro.dk/csr.

Den kønsmæssige sammensætning i ledelsen

Der henvises til redegørelsen i koncernregnskabet for Danish Agro a.m.b.a., CVR-nr. 59789317 samt koncernens CSR-rapportering, der findes på www.danishagro.dk/csr.

Betydningsfulde hændelser indtruffet efter regnskabsårets afslutning

Der er ikke indtruffet betydningsfulde hændelser efter regnskabsårets afslutning af væsentlig betydning for årsrapporten.

Ruslands invasion af Ukraine har medført volatile markeder, og der kan på sigt opstå forsyningsvanskeligheder for nogle produkter, men det forventes ikke at få væsentlig indvirkning på koncernens finansielle stilling og udvikling.

Selskabets forventede udvikling

Der forventes i 2022 en koncernomsætning på kr. 16 mia. og et resultat før skat i niveauet kr. 20 mio.

Note	Tkr.	Koncern		Moderselskab	
		2021	2020	2021	2020
1	Nettoomsætning	16.354.054	14.108.212	1.800	1.800
2/3	Produktionsomkostninger	-15.712.864	-13.560.880	0	0
	Bruttoresultat	641.190	547.332	1.800	1.800
2/3	Distributionsomkostninger	-457.389	-451.883	0	0
2/3	Administrationsomkostninger	-161.979	-140.414	-4.685	-4.487
4	Andre driftsindtægter	52.528	38.845	0	60
5	Andre driftsomkostninger	0	-1.743	0	0
	Resultat af primær drift	74.350	-7.863	-2.885	-2.627
	Resultat af kapitalandele i tilknyttede virksomheder	0	0	27.697	-37.158
6	Andre finansielle indtægter	26.198	30.779	247	17
7	Andre finansielle omkostninger	-70.975	-63.138	-5.863	-5.796
	Resultat før skat	29.573	-40.222	19.196	-45.564
8	Skat af årets resultat	-8.507	-2.807	1.870	1.849
9	Årets resultat	21.066	-43.029	21.066	-43.715

		Koncern		Moderselskab	
Note	Tkr.	31.12.21	31.12.20	31.12.21	31.12.20
	Erhvervede rettigheder	7.546	9.997	0	0
	Goodwill	110.971	126.010	0	0
	Forudbetalinger for immaterielle anlægsaktiver	900	0	0	0
10	Immaterielle anlægsaktiver	119.417	136.007	0	0
	Grunde og bygninger	1.046.291	1.112.635	0	0
	Produktionsanlæg og maskiner	271.914	278.828	0	0
	Andre anlæg, driftsmateriel og inventar	47.067	52.152	0	0
	Materielle anlægsaktiver under udførelse	23.550	8.763	0	0
11	Materielle anlægsaktiver	1.388.822	1.452.378	0	0
	Kapitalandele i tilknyttede virksomheder	0	0	2.148.097	2.140.751
	Kapitalandele i associerede virksomheder	2.164	208	0	0
	Tilgodehavender hos associerede virksomheder	16.702	4.382	0	0
	Andre værdipapirer	67	67	0	0
	Andre tilgodehavender	0	52	0	0
12	Finansielle anlægsaktiver	18.933	4.709	2.148.097	2.140.751
	Anlægsaktiver	1.527.172	1.593.094	2.148.097	2.140.751
	Fremstillede varer og handelsvarer	2.653.370	1.743.032	0	0
	Varebeholdninger	2.653.370	1.743.032	0	0
	Tilgodehavender fra salg af varer og tjenesteydelser	1.610.287	1.242.288	0	0
	Tilgodehavender hos tilknyttede virksomheder	59.306	27.953	21.688	63
	Andre tilgodehavender	47.648	63.226	0	0
13	Udskudt skatteaktiv	35.631	35.219	2.561	2.561
	Selskabsskat	1.870	1.860	1.870	1.860
	Periodeafgrænsningsposter	7.378	3.554	0	0
	Tilgodehavender	1.762.120	1.374.100	26.119	4.484
	Likvide beholdninger	41.036	22.299	0	157
	Omsætningsaktiver	4.456.526	3.139.431	26.119	4.641
	Aktiver	5.983.698	4.732.525	2.174.216	2.145.392

		Koncern		Moderselskab	
		31.12.21	31.12.20	31.12.21	31.12.20
PASSIVER					
Note	Tkr.				
14	Aktiekapital	775.000	775.000	775.000	775.000
	Overkurs ved emission	1.188.243	1.188.243	1.188.243	1.188.243
	Reserve for opskrivninger	-13.937	-12.368	0	0
	Overført resultat	-52.321	-54.605	-66.258	-66.973
	Minoritetsinteresser	0	29.512	0	0
	Egenkapital	1.896.985	1.925.782	1.896.985	1.896.270
15	Hensættelse til udskudt skat	464	0	0	0
16	Andre hensatte forpligtelser	13.125	13.978	0	0
	Hensatte forpligtelser	13.589	13.978	0	0
	Kreditinstitutter	461.316	622.945	0	0
	Anden gæld	4.831	5.648	0	0
17	Langfristede gældsforpligtelser	466.147	628.593	0	0
	Kortfristet del af langfristede gældsforpligtelser	175.878	4.931	0	0
	Kreditinstitutter	592.710	84.941	14.085	5
	Modtagne forudbetalinger fra kunder	44.686	37.529	0	0
	Leverandører af varer og tjenesteydelser	922.125	605.792	697	519
	Gæld til tilknyttede virksomheder	1.656.935	1.243.679	262.316	247.988
	Selskabsskat	6.412	3.623	0	0
	Anden gæld	208.231	183.677	133	610
	Kortfristede gældsforpligtelser	3.606.977	2.164.172	277.231	249.122
	Gældsforpligtelser	4.073.124	2.792.765	277.231	249.122
	Passiver	5.983.698	4.732.525	2.174.216	2.145.392
18	Sikkerhedsstillelser og eventualforpligtelser				
19	Leje- og leasingforpligtelser				
20	Revisionshonorar				
21	Nærtstående parter				

Tkr.	Aktiekapital	Overkurs ved emission	Reserve for opskrivninger	Overført resultat	Minoritets- interesser
Koncern:					
Egenkapital, primo	775.000	1.188.243	-12.368	-54.605	29.512
Køb af minoritetsandele	0	0	0	-19.447	-29.512
Valutakursreguleringer	0	0	-1.569	0	0
Andre værdireguleringer af egenkapitalen	0	0	0	665	0
Forslag til resultatdisponering	0	0	0	21.066	0
Egenkapital, ultimo	775.000	1.188.243	-13.937	-52.321	0
Moderselskab:					
Egenkapital, primo	775.000	1.188.243	0	-66.973	0
Valutakursreguleringer	0	0	0	-1.569	0
Andre værdireguleringer af egenkapitalen	0	0	0	-18.782	0
Forslag til resultatdisponering	0	0	0	21.066	0
Egenkapital, ultimo	775.000	1.188.243	0	-66.258	0

Note	Tkr.	Koncern	
		2021	2020
	Årets resultat	21.066	-43.029
22	Reguleringer	121.302	122.190
	Ændring i varebeholdninger	-910.338	7.223
	Ændring i tilgodehavender	-356.245	-65.693
	Ændring i leverandørgæld og anden gæld	348.044	139.558
	Betalt selskabsskat	-4.766	-1.524
	Pengestrømme fra driftsaktivitet	-780.937	158.725
	Køb af immaterielle anlægsaktiver	-885	-3.636
	Køb af materielle anlægsaktiver	-98.613	-103.686
	Salg af materielle anlægsaktiver	64.184	23.112
	Køb af finansielle anlægsaktiver mv.	-14.278	0
	Salg af finansielle anlægsaktiver mv.	52	1.553
	Pengestrømme fra investeringsaktivitet	-49.540	-82.657
	Kontant kapitalnedsættelse	-48.959	-3.839
	Optagelse af langfristede gældsforpligtelser	8.501	-523.934
	Optagelse af gæld hos tilknyttede virksomheder	381.903	394.746
	Pengestrømme fra finansieringsaktivitet	341.445	-133.027
	Ændring i likvider	-489.032	-56.959
	Likvide beholdninger, primo	-62.642	-5.683
	Ændring i likvider	-489.032	-56.959
	Likvide beholdninger, ultimo	-551.674	-62.642
	Der specificeres således:		
	Likvide beholdninger	41.036	22.299
	Kortfristet gæld til banker	-592.710	-84.941
	Likvide beholdninger, ultimo	-551.674	-62.642

GENERELT

Årsrapporten er aflagt i overensstemmelse med årsregnskabsloven for store koncerner og virksomheder i regnskabsklasse C.

Den anvendte regnskabspraksis er uændret i forhold til foregående år.

Generelt om indregning og måling

I resultatopgørelsen indregnes indtægter i takt med, at de indtjenes, herunder indregnes værdireguleringer af finansielle aktiver og forpligtelser. I resultatopgørelsen indregnes ligeledes alle omkostninger, herunder afskrivninger og nedskrivninger.

I balancen indregnes aktiver, når det er sandsynligt, at fremtidige økonomiske fordele vil tilflyde selskabet, og aktivets værdi kan måles pålideligt. Forpligtelser indregnes i balancen, når de er sandsynlige og kan måles pålideligt. Ved første indregning måles aktiver og forpligtelser til kostpris. Efterfølgende måles aktiver og forpligtelser som beskrevet nedenfor for hver enkelt regnskabspost.

Ved indregning og måling tages hensyn til forudsigelige tab og risici, der fremkommer inden årsrapporten aflægges, og som be- eller afkræfter forhold, der eksisterede på balancedagen.

KONCERNREGNSKAB

Koncernregnskabet omfatter moderselskabet og de virksomheder, hvori moderselskabet direkte eller indirekte besidder mere end 50% af stemmerettighederne, eller gennem aftaler har en bestemmende indflydelse.

Regnskabstal for dattervirksomheder, som indgår i koncernregnskabet, er opgjort i overensstemmelse med koncernens regnskabspraksis.

Koncernregnskabet er udarbejdet som et sammendrag af de reviderede regnskaber for moderselskabet og tilknyttede virksomheder, og der er foretaget eliminering af koncerninterne indtægter og omkostninger, aktiebesiddelser, mellemværender og udbytter samt ikke realiseret koncernintern for tjeneste og tab på varebeholdninger og anlægsaktiver.

Ved erhvervelse af virksomheder indregnes aktiver og forpligtelser til dagsværdi på erhvervestidspunktet, og forventede omkostninger til omstrukturering i den erhvervede virksomhed indregnes som hensatte forpligtelser. Skatteeffekten af de foretagne omvurderinger indregnes. Kostprisen for kapitalandelene i de erhvervede virksomheder udlignes med den forholdsmæssige andel af virksomhedens nettoaktiver på det tidspunkt, hvor koncernforholdet blev etableret.

Den på erhvervestidspunktet opgjorte koncerngoodwill (positivt forskelsbeløb), indregnes som aktiv. Koncernbadwill (negativt forskelsbeløb) indregnes i resultatopgørelse som en indtægt.

I koncernregnskabet indregnes de tilknyttede virksomheders regnskabsposter 100%. Ved opgørelse af koncernresultatet og koncernegenkapitalen anføres den forholdsmæssige andel af tilknyttede virksomheders resultat og egenkapital, der kan henføres til minoritetsinteresser, særskilt.

VALUTA OG SIKRINGSDISPOSITIONER

Årsrapporten er aflagt i danske kroner.

Transaktioner i fremmed valuta omregnes i årets løb til danske kroner efter transaktionsdagens kurs, idet kurssikrede transaktioner dog indregnes til den sikrede kurs. Tilgodehavender og gældsforpligtelser i fremmed valuta omregnes til danske kroner efter balancedagens kurs, idet kurssikrede beløb dog indregnes til den sikrede kurs. Realiserede og urealiserede valutakursgevinster og –tab indregnes i resultatopgørelsen under finansielle poster.

RESULTATOPGØRELSE

Resultatopgørelsen opstilles funktionsopdelt.

Nettoomsætning

Indtægter ved salg af varer og tjenesteydelser indregnes i resultatopgørelsen, såfremt levering og risikoovergang til køber har fundet sted inden udgangen af regnskabsåret. Nettoomsætning opgøres ekskl. moms og rabatter.

Produktionsomkostninger

Heri indregnes omkostninger, herunder afskrivninger og gager, der direkte eller indirekte afholdes for at opnå årets nettoomsætning.

Distributionsomkostninger

Heri indregnes omkostninger til salgspersonale, reklame- og marketingsomkostninger m.v., herunder eventuelle afskrivninger og gager.

Administrationsomkostninger

Heri indregnes omkostninger til det administrative personale, ledelse, kontorlokaler, kontoromkostninger m.v., herunder eventuelle afskrivninger og gager.

Afskrivninger

Afskrivninger på immaterielle og materielle anlægsaktiver tilsigter, at der sker systematisk afskrivning over aktivernes forventede brugstid. For selskabet er anvendt følgende brugstider:

	Brugstid
Rettigheder	3 - 5 år
Goodwill	5 - 20 år
Bygninger	20 - 50 år
Produktionsanlæg og maskiner	4 - 12 år
Andre anlæg, driftsmidler og inventar	4 - 12 år

Grunde afskrives ikke.

Goodwill afskrives over en længere periode end 5 år. Brugstiden er fastsat under hensyntagen til de forventede fremtidige nettoindtægter fra de virksomheder eller aktiviteter, som goodwill er knyttet til.

Nyanskaffelser af produktionsanlæg og maskiner samt andre anlæg, driftsmateriel og inventar med kostpris på under kr. 25.000 pr. stk. indregnes i resultatopgørelsen i anskaffelsesåret.

Finansielle poster

Under finansielle poster indregnes renteindtægter og renteomkostninger, kursregulering af fremmed valuta samt realiserede og urealiserede kursgevinster og -tab på værdipapirer.

Afledte finansielle instrumenter

Afledte finansielle instrumenter indregnes første gang i balancen til kostpris og måles efterfølgende til dagsværdi. Positive og negative dagsværdier af afledte finansielle instrumenter indregnes under henholdsvis "andre tilgodehavender" og "anden gæld".

Ændres dagsværdien af afledte finansielle instrumenter, der er beregnet på sikring af indregnede aktiver eller forpligtelser, indregnes ændringen i resultatopgørelsen sammen med eventuelle ændringer i dagsværdien af det sikrede aktiv eller den sikrede forpligtelse.

Ændres dagsværdien af afledte finansielle instrumenter, der er klassificeret som og opfylder betingelserne for sikring af fremtidige transaktioner, indregnes ændringen i tilgodehavender eller gæld direkte på egenkapitalen. Resulterer den fremtidige transaktion i indregning af aktiver eller forpligtelser, overføres beløb, som blev indregnet på egenkapitalen, fra egenkapitalen og indregnes i kostprisen for henholdsvis aktivet eller forpligtelsen. Resulterer den fremtidige transaktion i indtægter eller omkostninger, overføres beløb, som blev indregnet på egenkapitalen, til resultatopgørelsen i den periode, hvor det sikrede påvirker resultatopgørelsen. Ved opgørelse af dagsværdi af renteswaps er der taget højde for kreditrisiko og modpartsrisiko.

Faste aftaler består af aftaler om fremtidigt køb eller salg af varer, hvor pris, valuta og øvrige vilkår er låst fast, og hvor der forventes fysisk levering (firm commitments). Ændringer i dagsværdi af faste aftaler indregnes i finansielle poster i det omfang sådanne faste aftaler er sikret ved indgåelse af afledte finansielle instrumenter. Afledte finansielle instrumenter indgået til sikring af ændringer i dagsværdi af faste aftaler indregnes tilsvarende i de finansielle poster. Fortjenesten på indgåede faste aftaler indregnes således, når der sker fysisk levering, og der er sket risikoovergang. Værdireguleringer, der kan henføres til ineffektivitet, indregnes i resultatopgørelsen.

Skatter

Årets aktuelle skatter og årets udskudte skatter indregnes i resultatopgørelsen som årets skatter med den del, der kan henføres til årets resultat, og direkte på egenkapitalen med den del, der kan henføres til posteringer foretaget direkte på egenkapitalen.

Selskabet er sambeskattet med dets ultimative moderselskab. Den danske selskabsskat fordeles mellem de sambeskattede danske selskaber i forhold til disse skattepligtige indkomster.

BALANCE

Balancen opstilles i kontoform.

Immaterielle anlægsaktiver

Immaterielle anlægsaktiver måles i balancen til kostpris med fradrag af akkumulerede afskrivninger eller til genindvindingsværdien, hvor denne er lavere.

Materielle anlægsaktiver

Materielle anlægsaktiver måles i balancen til kostpris med tillæg af opskrivninger og med fradrag af akkumulerede afskrivninger eller til genindvindingsværdien, hvor denne er lavere.

Finansielle anlægsaktiver

Kapitalandele i tilknyttede og associerede virksomheder indregnes i balancen til den forholdsmæssigt ejede andel af virksomhederne reguleret for resterende værdi af positiv eller negativ goodwill samt urealiserede koncerninterne fortjenester og tab.

Resultat i tilknyttede og associerede virksomheder indregnes i resultatopgørelsen forholdsmæssigt til de andele, der svarer til kapitalandelene.

Ved erhvervelse af yderligere kapitalandele i selskaber, hvorved der opnås betydelig indflydelse, anses tidligere erhvervede kapitalandele for afhændet til dagsværdi, som herefter indgår som nyt købsvederlag for den associerede virksomhed. Eventuel dagsværdiregulering af de tidligere erhvervede kapitalandele indregnes i resultatopgørelse.

Andre værdipapirer og kapitalandele måles i balancen til dagsværdi på statusdagen.

Varebeholdninger

Varebeholdninger måles til kostpris på grundlag af vejede gennemsnitspriser eller nettorealisationspris, hvor denne er lavere.

Kostpris for råvarer og hjælpematerialer samt handelsvarer opgøres som købspriser med tillæg af omkostninger direkte foranlediget af anskaffelsen.

Kostpris for fremstillede færdigvarer og varer under fremstilling opgøres som værdien af direkte og indirekte medgåede materialer og løn.

Tilgodehavender

Tilgodehavender måles til nominel værdi med fradrag for skønnede tabsrisici efter en individuel vurdering.

Egenkapital

Forslag til udbytte for regnskabsåret indregnes som særlig post under egenkapitalen.

Nettoopskrivning af kapitalandele i tilknyttede og associerede virksomheder indregnes under egenkapitalen i reserve for nettoopskrivning efter indre værdis metode i det omfang, den regnskabsmæssige værdi overstiger anskaffelsesværdien.

Hensatte forpligtelser

Andre hensatte forpligtelser omfatter forventede omkostninger til garantiforpligtelser og omstruktureringer m.v. og indregnes, når selskabet på balancedagen har en retlig eller faktisk forpligtelse, og det er sandsynligt, at indfrielse af forpligtelsen vil medføre et forbrug af selskabets økonomiske ressourcer. Hensættelsen måles ud fra et skøn over dagsværdien af forpligtelsen.

Aktuelle og udskudte skatter

Skyldig og tilgodehavende aktuel skat indregnes i balancen som beregnet skat af årets skattepligtige indkomst, reguleret for betalte acontoskatter.

Udskudte skatteforpligtelser og udskudte skatteaktiver beregnes af alle midlertidige forskelle mellem regnskabsmæssige og skattemæssige værdier af aktiver og forpligtelser og indregnes i balancen med den gældende skatteprocent. Udskudte skatteaktiver indregnes med den værdi, de efter vurdering forventes at kunne realiseres til ved modregning i udskudte skatteforpligtelser eller ved udligning i skat af fremtidig indtjening.

Gældsforpligtelser

Langfristede gældsforpligtelser måles til kostpris på tidspunktet for stiftelse af gældsforholdet. Gældsforpligtelserne måles herefter til amortiseret kostpris, hvor kurstab og låneomkostninger fordeles over løbetiden på grundlag af den beregnede, effektive rente på tidspunktet for stiftelse af gældsforholdet.

Kortfristede gældsforpligtelser måles ligeledes til amortiseret kostpris, hvilket normalt svarer til gældens pålydende værdi.

PENGESTRØMSOPGØRELSE

Pengestrømsopgørelsen opstilles efter den indirekte metode og viser pengestrømme fra driften, investeringer, finansiering og ændring i årets pengestrømme samt likviditeten ved årets begyndelse og slutning.

Pengestrømme fra driften opgøres som årets resultat, reguleret for ikke likvide driftsposter, betalte selskabsskatter samt ændring i driftskapitalen.

Pengestrømme fra investeringer omfatter køb og salg af immaterielle, materielle og finansielle anlægsaktiver reguleret for ændringer i tilgodehavender og gæld vedrørende nævnte poster.

Pengestrømme fra finansiering omfatter finansiering fra og udbetalt udbytte til aktionærer samt optagelse af og afdrag på langfristede gældsforpligtelser.

Likviditeten ved årets begyndelse og slutning sammensætter sig af likvide beholdninger og kortfristet pengeinstitutgæld.

Tkr.	Koncern		Moderselskab	
	2021	2020	2021	2020
1. Nettoomsætning				
Agro	16.250.984	14.015.118	0	0
Produktionsindtægter	103.070	93.094	1.800	1.800
I alt	16.354.054	14.108.212	1.800	1.800

Nettoomsætningen er fordelt således:

Tyskland	8.510.673	7.345.823	0	0
Estland	2.228.311	2.204.662	0	0
Letland	1.455.285	1.447.978	0	0
Litauen	3.021.080	2.245.600	0	0
Polen	1.001.353	804.811	0	0
Ungarn	135.552	57.538	0	0
Danmark	1.800	1.800	1.800	1.800
I alt	16.354.054	14.108.212	1.800	1.800

2. Personalemkostninger

Lønninger og gager	275.497	267.275	2.554	2.429
Pensioner	1.660	1.597	238	225
Andre omkostninger til social sikring	61.371	56.190	5	4
I alt	338.528	325.062	2.797	2.658

Personalemkostningerne er fordelt således:

Produktionsomkostninger	86.291	89.901	0	0
Distributionsomkostninger	151.883	138.227	0	0
Administrationsomkostninger	100.354	96.934	2.797	2.658
I alt	338.528	325.062	2.797	2.658

Vederlag til direktion og bestyrelse	2.775	2.475	2.775	2.475
--------------------------------------	-------	-------	-------	-------

Gennemsnitlig antal ansatte	1.102	1.102	1	1
-----------------------------	-------	-------	---	---

Tkr.	Koncern		Morderselskab	
	2021	2020	2021	2020
3. Afskrivninger				
Erhvervede rettigheder	3.123	3.205	0	0
Goodwill	14.291	14.312	0	0
Grunde og bygninger	57.538	54.525	0	0
Produktionsanlæg og maskiner	48.282	45.950	0	0
Andre anlæg, driftsmateriel og inventar	12.812	13.171	0	0
I alt	136.046	131.163	0	0

Afskrivningerne er fordelt således:

Produktionsomkostninger	104.589	112.216	0	0
Distributionsomkostninger	18.645	15.311	0	0
Administrationsomkostninger	12.812	3.636	0	0
I alt	136.046	131.163	0	0

4. Andre driftsindtægter

Fortjeneste ved salg af anlægsaktiver	22.103	6.022	0	60
Andre driftsindtægter	30.425	32.823	0	0
I alt	52.528	38.845	0	60

5. Andre driftsomkostninger

Tab ved salg af anlægsaktiver	0	2	0	0
Andre driftsomkostninger	0	1.741	0	0
I alt	0	1.743	0	0

Tkr.	Koncern		Moderselskab	
	2021	2020	2021	2020
6. Andre finansielle indtægter				
Renteindtægter	22.290	28.794	0	0
Renteindtægter tilknyttede virksomheder	37	75	244	17
Valutakursregulering og -gevinst	3.216	1.910	3	0
Andre finansielle indtægter	655	0	0	0
I alt	26.198	30.779	247	17

7. Andre finansielle omkostninger

Renteomkostninger	31.875	17.363	226	0
Renteomkostninger tilknyttede virksomheder	35.489	43.389	5.637	5.790
Valutakursregulering og -tab	1.804	1.828	0	6
Andre finansielle omkostninger	1.807	558	0	0
I alt	70.975	63.138	5.863	5.796

8. Skat af årets resultat

Aktuel skat	7.564	2.670	-1.870	-1.860
Regulering af skat tidligere år	885	-447	0	0
Regulering af udskudt skat	58	584	0	11
I alt	8.507	2.807	-1.870	-1.849

9. Resultatdisponering

Reserve for nettoopskrivning efter indre værdis metode	0	0	0	-263
Minoritetsinteresser	0	686	0	0
Overført resultat	21.066	-43.715	21.066	-43.452
I alt	21.066	-43.029	21.066	-43.715

10. Immaterielle anlægsaktiver

Tkr.	Erhvervede rettigheder	Goodwill	Forudbetalinger for immaterielle anlægsaktiver
Koncern:			
Kostpris pr. 01.01.21	32.837	222.186	0
Regulering vedrørende tidligere år	0	-722	729
Valutakursregulering	-86	-47	0
Tilgang i året	714	0	171
Afgang i året	-216	0	0
Kostpris pr. 31.12.21	33.249	221.417	900
Af- og nedskrivninger pr. 01.01.21	22.840	96.176	0
Valutakursregulering	-52	-21	
Årets afskrivninger	3.123	14.291	
Tilbageførsel af af- og nedskrivninger	-208	0	
Af- og nedskrivninger pr. 31.12.21	25.703	110.446	0
Regnskabsmæssig værdi pr. 31.12.21	7.546	110.971	900

11. Materielle anlægsaktiver

Tkr.	Grunde og bygninger	Produktionsanlæg og maskiner	Andre anlæg driftsmateriel og inventar	Materielle anlægsaktiver under udførelse
Koncern:				
Kostpris pr. 01.01.21	1.419.988	897.711	184.627	8.763
Regulering vedrørende tidligere år	-670	-699	826	-104
Valutakursregulering	-805	-440	-86	-3
Tilgang i året	29.646	45.461	8.612	29.317
Afgang i året	-54.117	-111.661	-12.411	-14.423
Kostpris pr. 31.12.21	1.394.042	830.372	181.568	23.550
Af- og nedskrivninger pr. 01.01.21	307.353	618.883	132.475	0
Valutakursregulering	-162	-290	-65	0
Årets afskrivninger	57.538	48.282	12.812	0
Tilbageførsel af af- og nedskrivninger	-16.978	-108.417	-10.721	0
Af- og nedskrivninger pr. 31.12.21	347.751	558.458	134.501	0
Regnskabsmæssig værdi pr. 31.12.21	1.046.291	271.914	47.067	23.550

12. Finansielle anlægsaktiver

Tkr.	Kapital- andele i associerede virksom- heder	Tilgode- havende hos associerede virksom- heder	Andre værdi- papirer	Andre tilgode- havender
Koncern:				
Kostpris pr. 01.01.21	208	4.382	67	52
Valutakursregulering	0	-2	0	0
Tilgang i året	1.956	12.322	0	0
Afgang i året	0	0	0	-52
Kostpris pr. 31.12.21	2.164	16.702	67	0
Regnskabsmæssig værdi pr. 31.12.21	2.164	16.702	67	0

12. Finansielle anlægsaktiver - fortsat -

Tkr.	Kapital- andele i tilknyttede virksom- heder
------	--

Moderselskab:

Kostpris pr. 01.01.21	2.192.035
Kostpris pr. 31.12.21	2.192.035
Op- og nedskrivninger pr. 01.01.21	-51.284
Valutakursregulering	-1.569
Andel af egenkapitalbevægelser	-18.782
Andel af årets resultat	32.820
Afskrivning på goodwill	-5.123
Op- og nedskrivninger pr. 31.12.21	-43.938
Regnskabsmæssig værdi pr. 31.12.21	2.148.097

Navn	Hjemsted	Ejerandel
Tilknyttede virksomheder:		
Ceravis AG	Rendsburg, Tyskland	100%
AS Baltic Agro	Tallin, Estland	100%
SIA Baltic Agro	Riga, Letland	100%
UAB Baltic Agro	Vilnius, Litauen	100%
Polish Agro Sp.z o.o.	Bydgoszcz, Polen	100%
Hungaria Agro Kft.	Baja, Ungarn	100%

Tkr.	Koncern		Moderselskab	
	31.12.21	31.12.20	31.12.21	31.12.20
13. Udskudt skatteaktiv				
Udskudt skatteaktiv pr. 01.01.21	35.219	37.103	2.561	2.572
Regulering vedrørende tidligere år	16	-1.104	0	0
Valutakursregulering	-14	-196	0	0
Årets regulering	410	-584	0	-11
Udskudt skatteaktiv pr. 31.12.21	35.631	35.219	2.561	2.561

Udskudt skatteaktiv vedrører primært skattemæssige underskud i tilknyttede virksomheder i Tyskland, Litauen og Danmark. Værdiansættelsen sker på baggrund af budgetter og forecast for de kommende 4 år.

14. Aktiekapital

Bevægelser på aktiekapitalen i regnskabsåret og de 4 foregående regnskabsår:

Tkr.	2021
Saldo pr. 01.01.17	775.000
Saldo pr. 31.12.21	775.000

Aktiekapitalen består af aktier á nominel kr. 1 eller multipla heraf. Ingen aktier er tillagt særlige rettigheder.

Tkr.	Koncern		Moderselskab	
	31.12.21	31.12.20	31.12.21	31.12.20
15. Hensættelse til udskudt skat				
Hensættelse til udskudt skat pr. 01.01.21	0	0	0	0
Valutakursregulering	-4	0	0	0
Årets regulering	468	0	0	0
Hensættelse til udskudt skat pr. 31.12.21	464	0	0	0

Tkr.	Koncern		Morderselskab	
	31.12.21	31.12.20	31.12.21	31.12.20
16. Andre hensatte forpligtelser				
Andre hensatte forpligtelser pr. 01.01.21	13.978	14.379	0	0
Valutakursregulering	-5	-58	0	0
Anvendt i året	-848	-343	0	0
Andre hensatte forpligtelser pr. 31.12.21	13.125	13.978	0	0

17. Langfristede gældsforpligtelser**Kreditinstitutter**

Gæld pr. 31. december	635.888	627.059	0	0
Afdrag i 2022	-174.572	-4.114	0	0
I alt	461.316	622.945	0	0
Restgæld der forfalder efter 5 år udgør	0	0	0	0

Anden gæld

Gæld pr. 31. december	6.137	6.465	0	0
Afdrag i 2022	-1.306	-817	0	0
I alt	4.831	5.648	0	0
Restgæld der forfalder efter 5 år udgør	924	1.428	0	0

18. Sikkerhedsstillelser og eventualforpligtelser**Koncern:**

Der er indgået kontraktlige forpligtelser om køb og salg af rå- og færdigvarer.

Morderselskab:

Selskabet indgår i en dansk sambeskatning med Danish Agro a.m.b.a., CVR-nr. 59789317 som administrations-selskab og hæfter derfor fra og med regnskabsåret 2013 subsidiært for skattekrav og eventuelle forpligtelser til at indeholde kildeskat på renter, royalties og udbytter for de sambeskattede selskaber. Hæftelsen udgør dog højst et beløb svarende til den andel af kapitalen i selskabet, der ejes direkte eller indirekte af det ultimative moderselskab.

Tkr.	Koncern		Moderselskab	
	31.12.21	31.12.20	31.12.21	31.12.20

19. Leje- og leasingforpligtelser

Ikke finansielle leje og leasingydelser:

Næste år	33.145	30.113	109	109
2 - 5 år	73.657	66.962	159	268
Efter 5 år	30.200	38.565	0	0
I alt	137.002	135.640	268	377

20. Revisorhonorar

Honorar for revision	2.935	1.934	65	60
Honorar for andre erklæringsopgaver med sikkerhed	3	3	3	3
Honorar for skattemæssig rådgivning	0	263	0	0
Honorar for andre ydelser	0	0	0	0
I alt	2.938	2.200	68	63

21. Nærtstående parter

Bestemmende indflydelse:

DV International Holding A/S, Kornmarken 1, Galten

Hovedaktionær

Ejerforhold:

Følgende aktionærer er optaget i selskabets aktionærfortegnelse med en ejerandel på mere end 5% af aktiekapitalen:

DV International Holding A/S, Kornmarken 1, Galten, Danmark
Agravis International Holding GmbH, Industrieweg 110, Münster, Tyskland

Koncernforhold:

DV Agravis International Holding A/S indgår i koncernregnskabet for moderselskabet DV International Holding A/S, CVR-nr. 33971443.

DV Agravis International Holding A/S indgår sammen med DV International Holding A/S i koncernregnskabet for Danish Agro a.m.b.a., CVR-nr. 59789317.

Transaktioner:

Kun transaktioner med nærtstående parter, der ikke udføres på markedsmæssig vilkår, fremgår af årsrapporten. Der er ikke foretaget sådanne transaktioner i regnskabet.

Tkr.	Koncern	
	2021	2020
Afskrivninger	136.046	131.163
Fortjeneste og tab ved salg af anlægsaktiver	-22.103	-6.020
Andre hensatte forpligtelser	-848	-343
Skat af årets resultat	8.507	2.807
Kursregulering af fremmed valuta	-300	-5.417
I alt	121.302	122.190