

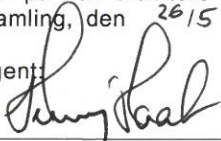
DAVA Agravis International Holding A/S

CVR-nr. 29 22 30 09

Årsrapport for 2015

Nærværende årsrapport er godkendt på den ordinære generalforsamling, den ^{26/5} 2016

Dirigent:



DAVA Agravis International Holding A/S
Kornmarken 1
DK-8464 Galten

Tlf. +45 8887 5000
Fax +45 8887 5099

Selskabsoplysninger m.v.	3
Koncernoversigt	4
Ledelsespåtegning	5
Den uafhængige revisors erklæringer	6 - 7
Koncernens hoved- og nøgletal	8 - 9
Ledelsesberetning	10 - 14
Resultatopgørelse	15
Balance	16 - 17
Egenkapitalopgørelse	18
Pengestrømsopgørelse	19
Anvendt regnskabspraksis	20 - 24
Noter	25 - 37

Selskabet

DAVA Agravis International Holding A/S
Kornmarken 1
8464 Galten
Hjemsted: Skanderborg
CVR-nr. 29 22 30 09

Bestyrelse

Christian Junker, formand
Dr. Clemens Grosse Frie, næstformand
Carsten Lauridsen
Henning Haahr
Christoph Kempkes

Direktion

Henning Haahr, adm. direktør

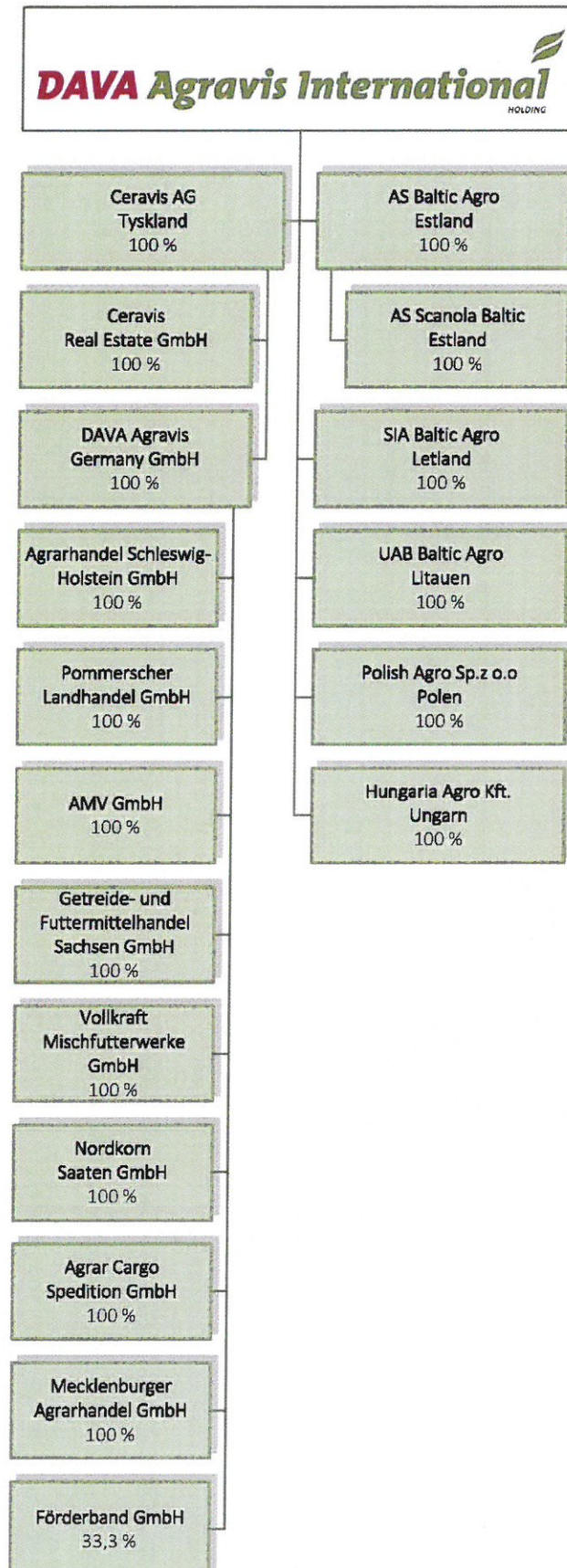
Revision

Deloitte
Statsautoriseret Revisionspartnerselskab

Pengeinstitut

Nordea
Danske Bank
Swedbank
Bank Pekao
mBank

Unicredit
Commerzbank
Nord LB
Rabobank
Sydbank



Bestyrelsen og direktionen har dags dato behandlet og godkendt årsrapporten for regnskabsåret 1. januar – 31. december 2015 for DAVA Agravis International Holding A/S.

Årsrapporten aflægges i overensstemmelse med årsregnskabsloven.

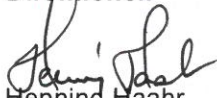
Det er vor opfattelse, at koncernregnskabet og årsregnskabet giver et retvisende billede af koncernens og selskabets aktiver, passiver og finansielle stilling pr. 31. december 2015 og resultatet af koncernens og selskabets aktiviteter samt af koncernens pengestrømme for regnskabsåret 1. januar – 31. december 2015.

Ledelsesberetningen indeholder efter vor opfattelse en retvisende redegørelse for de forhold, beretningen omhandler.


Årsrapporten indstilles til generalforsamlingens godkendelse.

Galten, den 2. maj 2016

Direktionen


Henning Haahr
Adm. direktør

Bestyrelsen


Christian Junker
Formand


Henning Haahr


Dr. Clemens Grosse Frie
Næstformand


Christoph Kempkes


Carsten Lauridsen

Til kapitalejerne i DAVA Agravis International Holding A/S

Påtegning på koncernregnskabet og årsregnskabet

Vi har revideret koncernregnskabet og årsregnskabet for DAVA Agravis International Holding A/S for regnskabsåret 1. januar – 31. december 2015, der omfatter anvendt regnskabspraksis, resultatopgørelse, balance, egenkapitalopgørelse og noter for såvel koncernen som selskabet samt pengestrømsopgørelse for koncernen. Koncernregnskabet og årsregnskabet udarbejdes efter årsregnskabsloven.

Ledelsens ansvar for koncernregnskabet og årsregnskabet

Ledelsen har ansvaret for udarbejdelsen af et koncernregnskab og et årsregnskab, der giver et retvisende billede i overensstemmelse med årsregnskabsloven. Ledelsen har endvidere ansvaret for den interne kontrol, som ledelsen anser nødvendig for at udarbejde et koncernregnskab og et årsregnskab uden væsentlig fejlinformation, uanset om denne skyldes besvigelser eller fejl.

Revisors ansvar

Vores ansvar er at udtrykke en konklusion om koncernregnskabet og årsregnskabet på grundlag af vores revision. Vi har udført revisionen i overensstemmelse med internationale standarder om revision og yderligere krav ifølge dansk revisorlovgivning. Dette kræver, at vi overholder etiske krav samt planlægger og udfører revisionen for at opnå høj grad af sikkerhed for, om koncernregnskabet og årsregnskabet er uden væsentlig fejlinformation.

En revision omfatter udførelse af revisionshandlinger for at opnå revisionsbevis for beløb og oplysninger i koncernregnskabet og årsregnskabet. De valgte revisionshandlinger afhænger af revisors vurdering, herunder vurdering af risici for væsentlig fejlinformation i koncernregnskabet og årsregnskabet, uanset om denne skyldes besvigelser eller fejl. Ved risikovurderingen overvejer revisor intern kontrol, der er relevant for virksomhedens udarbejdelse af et koncernregnskab og et årsregnskab, der giver et retvisende billede. Formålet hermed er at udforme revisionshandlinger, der er passende efter omstændighederne, men ikke at udtrykke en konklusion om effektiviteten af virksomhedens interne kontrol. En revision omfatter endvidere vurdering af, om ledelsens valg af regnskabspraksis er passende, om ledelsens regnskabsmæssige skøn er rimelige samt den samlede præsentation af koncernregnskabet og årsregnskabet.

Det er vores opfattelse, at det opnåede revisionsbevis er tilstrækkeligt og egnet som grundlag for vores konklusion.

Revisionen har ikke givet anledning til forbehold.

Konklusion

Det er vores opfattelse, at koncernregnskabet og årsregnskabet giver et retvisende billede af koncernens og selskabets aktiver, passiver og finansielle stilling pr. 31. december 2015 samt af resultatet af koncernens og selskabets aktiviteter samt koncernens pengestrømme for regnskabsåret 1. januar – 31. december 2015 i overensstemmelse med årsregnskabsloven.

Udtalelse om ledelsesberetningen

Vi har i henhold til årsregnskabsloven gennemlæst ledelsesberetningen. Vi har ikke foretaget yderligere handlinger i tillæg til den udførte revision af koncernregnskabet og årsregnskabet. Det er på denne baggrund vores opfattelse, at oplysningerne i ledelsesberetningen er i overensstemmelse med koncernregnskabet og årsregnskabet.

København, den 2. maj 2016

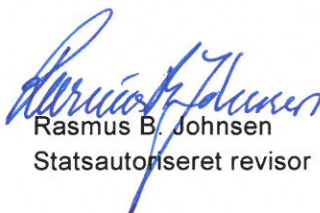
Deloitte

Statsautoriseret Revisionspartnerselskab

CVR-nr.: 33 96 35 56



Anders O. Gjelstrup
Statsautoriseret revisor



Rasmus B. Johnsen
Statsautoriseret revisor

HOVEDTAL

Beløb i tkr.	2015	2014	2013	2012	2011
--------------	------	------	------	------	------

Resultat

Nettoomsætning	7.746.351	3.669.287	3.505.587	3.254.324	2.041.112
Resultat af primær drift	34.570	91.380	90.291	72.586	38.933
Resultat af finansielle poster	-28.129	-22.711	-16.934	9.211	14.262
Årets resultat	4.037	65.443	59.239	66.935	42.780

Balance

Balancesum	4.495.126	1.842.406	1.656.179	1.676.523	937.020
Investeringer i materielle anlægsaktiver	595.809	108.496	42.959	129.250	38.857
Egenkapital	2.033.746	731.321	470.185	415.154	337.797

Likviditet

Nettopengestrøm fra:					
Driften	-320.272	-73.006	242.341	-178.310	96.713
Investeringer	-1.080.441	-190.071	-46.828	-292.781	-37.604
Finansiering	2.226.022	480.272	-624.702	262.619	176.627
Årets likviditetsvirkning	825.309	217.195	-429.189	-208.472	235.736

NØGLETAL

	2015	2014	2013	2012	2011
Rentabilitet					
Egenkapitalens forrentning	0,6%	13,9%	14,3%	19,8%	16,2%
Afkast af investeret kapital	1,2%	7,6%	8,1%	6,7%	6,5%
Overskudsgrad	0,4%	2,5%	2,6%	2,2%	1,9%
Soliditet					
Soliditetsgrad	45,2%	39,7%	31,3%	27,2%	39,8%
Øvrige					
Antal medarbejdere (gnsn.)	985	478	395	383	231

Beregning af nøgletal

Egenkapitalens forrentning	$\frac{\text{Ordinært resultat efter skat} \times 100}{\text{Egenkapital ved årets begyndelse}}$
Afkast af investeret kapital	$\frac{\text{EBITA} \times 100}{\text{Investeret kapital ekskl. goodwill}}$
Overskudsgrad	$\frac{\text{Resultat før finansielle poster} \times 100}{\text{Nettoomsætning}}$
Soliditetsgrad	$\frac{\text{Egenkapital inkl. minoritetsinteresser} \times 100}{\text{Samlede aktiver}}$

Hovedaktiviteter

Koncernens aktiviteter består i grovvarerhandel i Tyskland, Estland, Letland, Litauen, Polen og Ungarn.

I foråret 2015 er maskinaktiviteterne i Polen og Tjekkiet solgt til koncernselskabet DAVA Agravis Machinery Holding A/S.

I maj 2015 godkendte de tyske konkurrencemyndigheder overtagelsen af Getreide AG's grovvareraktiviteter i Tyskland og Ungarn. Aktiviteterne i Ceravis AG og Hungaria Agro Kft indgår i konsolideringen for de resterende 7 måneder af regnskabsåret.

Udviklingen i selskabets økonomiske aktiviteter og forhold



DAVA Agravis International Holding A/S

Omsætning 2015	tkr.	7.746.351
Resultat før skat 2015	tkr.	6.441
Egenkapital 31.12.15	tkr.	2.033.746
Antal ansatte		985



Koncernen har i 2015 realiseret en omsætning på kr. 7.746 mio. imod kr. 3.669 mio. sidste år svarende til en omsætningsfremgang på 111%, heraf vedrører kr. 3.312 mio. de tilkøbte aktiviteter i Ceravis AG.

Årets resultat før skat udgør kr. 6,4 mio. imod kr. 68,7 mio. sidste år. Årets resultat afviger negativt fra budgetter samt forventninger til året og anses som mindre tilfredsstillende.

Der er i året foretaget kapitalforhøjelse i selskabet på kr. 1.290 mio. Egenkapitalen udgør pr. 31.12.15 kr. 2.034 mio., svarende til en soliditet på 45,2%.



Ceravis AG, Tyskland

Omsætning	(1/6-31/12)	tkr. 3.311.566
Resultat før skat	(1/6-31/12)	tkr. -58.930
Egenkapital 31.12.15		tkr. 1.471.478
Antal ansatte		538
Ejerandel		100%



Ceravis AG er beliggende med hovedkontor i Rendsburg og med afdelingsnet i det nordlige og østlige del af Tyskland.

Ceravis AG har i perioden 01.06.15 – 31.12.15 realiseret en omsætning på kr. 3.312 mio. og et resultat før skat på kr. -58,9 mio.

Siden overtagelsen har der været fokus på integration af de tyske aktiviteter i den øvrige koncern samt at få udnyttet de synergier, der er identificeret. Udfordrende markedsbetingelser kombineret med praktiske udfordringer ved overtagelse af virksomheden har gjort, at resultatet er realiseret lavere end forventet.

Egenkapitalen udgør pr. 31.12.15 kr. 1.471 mio., svarende til en soliditet på 50,7%.



AS Baltic Agro, Estland

Omsætning 2015	tkr.	1.874.018
Resultat før skat 2015	tkr.	38.128
Egenkapital 31.12.15	tkr.	280.202
Antal ansatte		124
Ejerandel		100%



AS Baltic Agro er beliggende i Estland med hovedkontor i Tallin. Selskabet har en stærk markedsposition på det estiske marked for handel med korn, gødning, planteværn og såsæd. Datterselskabet AS Scanola Baltic producerer raffineret olie til human ernæring.

AS Baltic Agro har i 2015 realiseret en omsætning på kr. 1.874 mio. imod kr. 1.377 mio. sidste år, svarende til en omsætningsfremgang på 36%. Resultat før skat udgør kr. 38,1 mio. imod kr. 37,8 mio. sidste år.

Egenkapitalen udgør pr. 31.12.15 kr. 280 mio., svarende til en soliditet på 46,8%



SIA Baltic Agro, Letland

Omsætning 2015	tkr.	995.052
Resultat før skat 2015	tkr.	23.390
Egenkapital 31.12.15	tkr.	171.346
Antal ansatte		128
Ejerandel		100%



SIA Baltic Agro er beliggende i Letland med hovedkontor i Riga. Selskabet har i 2015 åbnet en ny afdeling i Gulbene i den østlige del af Letland.

SIA Baltic Agro har i 2015 realiseret en omsætning på kr. 995 mio. imod kr. 862 mio. sidste år, svarende til en omsætningsfremgang på 15%. Resultat før skat udgør kr. 23,4 mio. imod kr. 21,2 mio. sidste år.

Egenkapitalen udgør pr. 31.12.15 kr. 171 mio., svarende til en soliditet på 47,2%.



UAB Baltic Agro, Litauen

Omsætning 2015	tkr.	1.168.986
Resultat før skat 2015	tkr.	22.473
Egenkapital 31.12.15	tkr.	173.033
Antal ansatte		113
Ejerandel		100%



UAB Baltic Agro er beliggende i Litauen med hovedkontor i Vilnius. Selskabets aktiviteter omfatter også såsædsfabrikken i Penevezys.

UAB Baltic Agro har i 2015 realiseret en omsætning på kr. 1.169 mio. imod kr. 897 mio. sidste år, svarende til en omsætningsfremgang på 30%. Resultat før skat udgør kr. 22,5 mio. imod kr. 21,3 mio. sidste år.

Egenkapitalen udgør pr. 31.12.15 kr. 173 mio., svarende til en soliditet på 41,7%.



Polish Agro Sp.z o.o., Polen

Omsætning 2015	tkr.	294.097
Resultat før skat 2015	tkr.	-11.074
Egenkapital 31.12.15	tkr.	10.477
Antal ansatte		74
Ejerandel		100%



Polish Agro Sp.z o.o. er beliggende i Polen med hovedkontor i Bydgoszcz. Selskabets aktiviteter omfatter traditionelle grovvareaktiviteter såsom kornhandel, salg af gødning, planteværn og såsæd til det polske marked.

Polish Agro Sp.z o.o. har i 2015 realiseret en omsætning på kr. 294 mio. imod kr. 128 mio. sidste år, svarende til en omsætningsfremgang på 130%. Resultat før skat udgør kr. -11,1 mio. imod kr. -5,4 mio. sidste år.

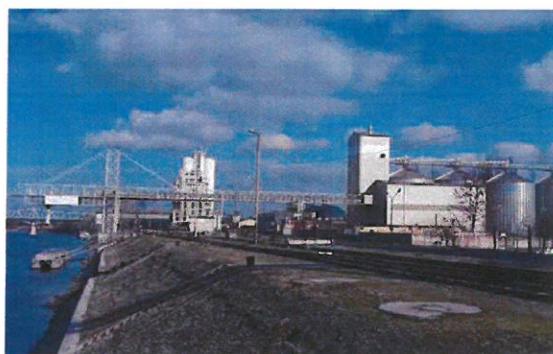
Polish Agro Sp.z o.o. har etableret sig som en velanset og respekteret samarbejdspartner for de polske landmænd. Fokus i 2016 vil være på at forbedre indtjeningen.

Egenkapitalen udgør pr. 31.12.15 kr. 10,5 mio., svarende til en soliditet på 9,1%.



Hungaria Agro Kft., Ungarn

Omsætning	(1/6-31/12)	tkr.	3.691
Resultat før skat	(1/6-31/12)	tkr.	1.305
Egenkapital	31.12.15	tkr.	14.130
Antal ansatte			7
Ejerandel			100%



Hungaria Agro Kft. er beliggende i Baja i Ungarn. Selskabets aktivitet omfatter lagring og lastning af afgrøder på fragtskibe på Donau. Anlægget håndterede i 2015 225.000 tons afgrøder.

Hungaria Agro Kft. har i perioden 01.06.15 – 31.12.15 realiseret en omsætning på kr. 3,7 mio. og et resultat før skat på kr. 1,3 mio.

Egenkapitalen udgør pr. 31.12.15 kr. 14,1 mio., svarende til en soliditet på 88,1%.

Særlige risici

Der er ingen særlige risici ud over almindeligt forekommende risici inden for branchen.

Koncernens færdigvaresalg baseres primært på salgskontakter.

Valutarisici minimeres ved at køb og salg primært sker i euro eller lokal valuta.

Det er knyttet en valutarisiko til moderselskabets kapitalinteresser i udenlandske selskaber.

Koncernens renterisici vurderes løbende af ledelsen, herunder om der med fordel kan omlægges mellem fast og variabel finansiering.

Samfundsansvar og den kønsmæssige sammensætning i ledelsen

Der henvises til redegørelsen i koncernregnskabet for Danish Agro a.m.b.a., CVR-nr. 59789317 samt koncernens CSR-rapportering, der findes på www.danishagro.dk/csr.

Betydningsfulde hændelser indtruffet efter regnskabsårets afslutning

Ceravis AG har pr. 1. januar 2016 overtaget tre af den tyske grovvarekoncern Agravis Raiffeisen AG's datterselskaber i Nordtyskland.

Der er herudover ikke indtruffet betydningsfulde hændelser efter regnskabsårets afslutning af væsentlig betydning for årsrapporten.

Selskabets forventede udvikling

Der forventes i 2016 en koncernomsætning i størrelsesorden kr. 12,5 - 13,0 mia. og et resultat før skat i niveauet kr. 70 - 75 mio.

Note	Tkr.	Koncern		Morderselskab	
		2015	2014	2015	2014
1	Nettoomsætning	7.746.351	3.669.287	360	360
2/3	Produktionsomkostninger	-7.379.531	-3.427.439	0	0
	Bruttoresultat	366.820	241.848	360	360
2/3	Distributionsomkostninger	-222.282	-99.712	0	0
2/3	Administrationsomkostninger	-111.525	-51.338	-3.629	-3.008
4	Andre driftsindtægter	6.082	8.701	0	0
5	Andre driftsomkostninger	-4.525	-8.119	0	0
	Resultat af primær drift	34.570	91.380	-3.269	-2.648
	Resultat af kapitalandele i tilknyttede virksomheder	0	0	12.440	76.143
	Resultat af kapitalandele i associerede virksomheder	322	831	315	831
6	Andre finansielle indtægter	24.651	12.324	9.522	6.450
7	Andre finansielle omkostninger	-53.102	-35.866	-17.647	-19.073
	Finansielle poster	-28.129	-22.711	4.630	64.351
	Resultat før skat	6.441	68.669	1.361	61.703
8	Skat af årets resultat	-2.404	-3.226	2.676	3.740
	Årets resultat	4.037	65.443	4.037	65.443

Resultatdisponering

Reserve for nettoopskrivning efter indre værdis metode	-1.533	831	-31.909	76.974
Overført resultat	5.570	64.612	35.946	-11.531
I alt	4.037	65.443	4.037	65.443

		Koncern		Morderselskab	
Note	Tkr.	31.12.15	31.12.14	31.12.15	31.12.14
	Færdiggjorte udviklingsprojekter	1.321	1.012	0	0
	Erhvervede rettigheder	1.422	1.999	0	0
	Goodwill	167.333	109.216	0	0
	Forudbetalinger for immaterielle anlægsaktiver	269	8.592	0	0
9	Immaterielle anlægsaktiver	170.345	120.819	0	0
	Grunde og bygninger	1.142.600	234.435	0	0
	Produktionsanlæg og maskiner	252.642	97.259	0	0
	Andre anlæg, driftsmateriel og inventar	42.026	9.001	190	266
	Materielle anlægsaktiver under udførelse	6.119	28.643	0	0
10	Materielle anlægsaktiver	1.443.387	369.338	190	266
	Kapitalandele i tilknyttede virksomheder	0	0	2.202.406	795.844
	Kapitalandele i associerede virksomheder	75	36.434	0	36.434
	Andre tilgodehavender	2.979	2.696	0	0
11	Finansielle anlægsaktiver	3.054	39.130	2.202.406	832.278
	Anlægsaktiver	1.616.786	529.287	2.202.596	832.544
	Fremstillede varer og handelsvarer	1.825.031	770.747	0	0
	Varebeholdninger	1.825.031	770.747	0	0
	Tilgodehavender fra salg af varer og tjenesteydelser	805.019	448.535	0	0
	Tilgodehavender hos tilknyttede virksomheder	172.791	0	190	44.173
	Tilgodehavender hos associerede virksomheder	0	14.904	0	14.904
	Andre tilgodehavender	33.482	55.514	124	0
12	Udskudt skatteaktiv	8.022	10.354	2.555	2.550
	Selskabsskat	2.671	3.739	2.671	3.739
	Periodeafgrænsningsposter	12.813	4.954	0	0
	Tilgodehavender	1.034.798	538.000	5.540	65.366
	Likvide beholdninger	18.511	4.372	0	0
	Omsætningsaktiver	2.878.340	1.313.119	5.540	65.366
	Aktiver	4.495.126	1.842.406	2.208.136	897.910

PASSIVER

Note	Tkr.	Koncern		Moderselskab	
		31.12.15	31.12.14	31.12.15	31.12.14
	Aktiekapital	750.000	175.000	750.000	175.000
	Overkurs ved emission	950.743	235.743	950.743	235.743
	Reserve for nettoopskrivning efter den indre værdis metode	0	1.161	314.648	338.169
	Overført resultat	333.003	319.417	18.355	-17.591
13	Egenkapital	2.033.746	731.321	2.033.746	731.321
14	Hensættelser til udskudt skat	5.724	3.007	0	0
15	Andre hensatte forpligtelser	63.222	2.350	0	0
	Hensatte forpligtelser	68.946	5.357	0	0
	Kreditinstitutter	1.176.963	29.011	0	0
	Anden gæld	5.873	6.077	0	0
16	Langfristede gældsforpligtelser	1.182.836	35.088	0	0
	Kortfristet del af langfristede gældsforpligtelser	6.910	7.625	0	85
	Kreditinstitutter	419.032	508.128	0	0
	Modtagne forudbetalinger fra kunder	44.051	21.360	0	0
	Leverandører af varer og tjenesteydelser	433.054	305.296	1.327	4.475
	Gæld til tilknyttede virksomheder	170.000	161.230	172.787	161.230
	Selskabsskat	4.119	5.529	0	0
	Anden gæld	129.552	54.133	276	799
	Periodeafgrænsningsposter	2.880	7.339	0	0
	Kortfristede gældsforpligtelser	1.209.598	1.070.640	174.390	166.589
	Gældsforpligtelser	2.392.434	1.105.728	174.390	166.589
	Passiver	4.495.126	1.842.406	2.208.136	897.910

17 Sikkerhedsstillelser og eventualforpligtelser

18 Leje- og leasingforpligtelser

19 Revisionshonorar

20 Nærtstående parter

Egenkapitalopgørelse

Tkr.	Koncern		Morderselskab	
	31.12.15	31.12.14	31.12.15	31.12.14
Årets resultat	4.037	65.443	4.037	65.443
Kapitalforhøjelse	1.290.000	202.000	1.290.000	202.000
Valutakursregulering	7.891	-6.946	7.891	-6.946
Andel af egenkapitalbevægelser	497	639	497	639
Årets bevægelse	1.302.425	261.136	1.302.425	261.136
Egenkapital pr. 01.01.15	731.321	470.185	731.321	470.185
Egenkapital pr. 31.12.15	2.033.746	731.321	2.033.746	731.321

Pengestrømsopgørelse

Note	Tkr.	Koncern	
		2015	2014
	Årets resultat	4.037	65.443
21	Reguleringer	101.977	38.317
	Ændring i varebeholdninger	-691.015	-155.224
	Ændring i tilgodehavender	178.755	-82.406
	Ændring i leverandørgæld og anden gæld	95.342	66.059
	Betalt selskabsskat	-9.368	-5.195
	Pengestrømme fra driftsaktivitet	-320.272	-73.006
	Køb af immaterielle anlægsaktiver	-60.679	-37.297
	Køb af materielle anlægsaktiver	-595.809	-108.496
	Køb af finansielle anlægsaktiver	-423.953	-44.278
	Pengestrømme fra investeringsaktivitet	-1.080.441	-190.071
	Kapitalforhøjelse	1.290.000	202.000
	Provenu og afdrag på langfristede gældsforpligtelser	1.085.139	-13.048
	Ændring i mellemregning med tilknyttede og associerede virksomheder	-149.117	291.320
	Pengestrømme fra finansieringsaktivitet	2.226.022	480.272
	Ændring i likvider	825.309	217.195
	Likvide beholdninger, primo	-503.756	-720.951
	Likvide beholdninger ved virksomhedskøb	-722.074	0
	Ændring i likvider	825.309	217.195
	Likvide beholdninger, ultimo	-400.521	-503.756
Der specificeres således:			
	Likvide beholdninger	18.511	4.372
	Kortfristet gæld til banker	-419.032	-508.128
	Likvide beholdninger, ultimo	-400.521	-503.756

GENERELT

Årsrapporten er aflagt i overensstemmelse med årsregnskabsloven for store koncerner og virksomheder i regnskabsklasse C.

Den anvendte regnskabspraksis er uændret i forhold til foregående år.

Generelt om indregning og måling

I resultatopgørelsen indregnes indtægter i takt med, at de indtjenes, herunder indregnes værdireguleringer af finansielle aktiver og forpligtelser. I resultatopgørelsen indregnes ligeledes alle omkostninger, herunder afskrivninger og nedskrivninger.

I balancen indregnes aktiver, når det er sandsynligt, at fremtidige økonomiske fordele vil tilflyde selskabet, og aktivets værdi kan måles pålideligt. Forpligtelser indregnes i balancen, når de er sandsynlige og kan måles pålideligt. Ved første indregning måles aktiver og forpligtelser til kostpris. Efterfølgende måles aktiver og forpligtelser som beskrevet nedenfor for hver enkelt regnskabspost.

Ved indregning og måling tages hensyn til forudsigelige tab og risici, der fremkommer inden årsrapporten aflægges, og som be- eller afkræfter forhold, der eksisterede på balancedagen.

KONCERNREGNSKAB

Koncernregnskabet omfatter moderselskabet og de virksomheder, hvori moderselskabet direkte eller indirekte besidder mere end 50% af stemmerettighederne, eller gennem aftaler har en bestemmende indflydelse.

Regnskabstal for dattervirksomheder, som indgår i koncernregnskabet, er opgjort i overensstemmelse med koncernens regnskabspraksis.

Koncernregnskabet er udarbejdet som et sammendrag af de reviderede regnskaber for moderselskabet og tilknyttede virksomheder, og der er foretaget eliminering af koncerninterne indtægter og omkostninger, aktiebesiddelser, mellemværender og udbytter samt ikke realiseret koncernintern for tjeneste og tab på varebeholdninger og anlægsaktiver.

Ved erhvervelse af virksomheder indregnes aktiver og forpligtelser til dagsværdi på erhvervelses-tidspunktet, og forventede omkostninger til omstrukturering i den erhvervede virksomhed indregnes som hensatte forpligtelser. Skatteeffekten af de foretagne omvurderinger indregnes. Kostprisen for kapitalandelene i de erhvervede virksomheder udignes med den forholdsmæssige andel af virksomhedens nettoaktiver på det tidspunkt, hvor koncernforholdet blev etableret.

Den på erhvervelses-tidspunktet opgjorte koncerngoodwill (positivt forskelsbeløb), indregnes som aktiv. Koncernbadwill (negativt forskelsbeløb) indregnes som gældsforpligtelse på erhvervelses-tidspunktet og reduceres i takt med realisering af de forhold, der ligger til grund for forskelsbeløbet.

I koncernregnskabet indregnes de tilknyttede virksomheders regnskabsposter 100%. Ved opgørelse af koncernresultatet og koncernegenkapitalen anføres den forholdsmæssige andel af tilknyttede virksomheders resultat og egenkapital, der kan henføres til minoritetsinteresser, særskilt.

VALUTA OG SIKRINGSDISPOSITIONER

Årsrapporten er aflagt i danske kroner.

Transaktioner i fremmed valuta omregnes i årets løb til danske kroner efter transaktionsdagens kurs, idet kurssikrede transaktioner dog indregnes til den sikrede kurs. Tilgodehavender og gældsforpligtelser i fremmed valuta omregnes til danske kroner efter balancedagens kurs, idet kurssikrede beløb dog indregnes til den sikrede kurs. Realiserede og urealiserede valutakursgevinster og –tab indregnes i resultatopgørelsen under finansielle poster.

RESULTATOPGØRELSE

Resultatopgørelsen opstilles funktionsopdelt.

Nettoomsætning

Indtægter ved salg af varer og tjenesteydelser indregnes i resultatopgørelsen, såfremt levering og risikoovergang til køber har fundet sted inden udgangen af regnskabsåret. Nettoomsætning opgøres ekskl. moms og rabatter.

Produktionsomkostninger

Heri indregnes omkostninger, herunder afskrivninger og gager, der direkte eller indirekte afholdes for at opnå årets nettoomsætning.

Distributionsomkostninger

Heri indregnes omkostninger til salgspersonale, reklame- og marketingsomkostninger m.v., herunder eventuelle afskrivninger og gager.

Administrationsomkostninger

Heri indregnes omkostninger til det administrative personale, ledelse, kontorlokaler, kontoromkostninger m.v., herunder eventuelle afskrivninger og gager.

Afskrivninger

Afskrivninger på immaterielle og materielle anlægsaktiver tilsigter, at der sker systematisk afskrivning over aktivernes forventede brugstid. For selskabet er anvendt følgende brugstider:

	Brugstid
Rettigheder	3 - 5 år
Goodwill	5 - 20 år
Bygninger	20 - 50 år
Produktionsanlæg og maskiner	4 - 12 år
Andre anlæg, driftsmidler og inventar	4 - 12 år

Grunde afskrives ikke.

Goodwill afskrives over en længere periode end 5 år. Brugstiden er fastsat under hensyntagen til de forventede fremtidige nettoindtægter fra de virksomheder eller aktiviteter, som goodwill er knyttet til.

Nyanskaffelser af produktionsanlæg og maskiner samt andre anlæg, driftsmateriel og inventar med kostpris på under kr. 25.000 pr. stk. indregnes i resultatopgørelsen i anskaffelsesåret.

Finansielle poster

Under finansielle poster indregnes renteindtægter og renteomkostninger, kursregulering af fremmed valuta samt realiserede og urealiserede kursgevinster og -tab på værdipapirer.

Afledte finansielle instrumenter

Afledte finansielle instrumenter indregnes første gang i balancen til kostpris og måles efterfølgende til dagsværdi. Positive og negative dagsværdier af afledte finansielle instrumenter klassificeres som "Andre tilgodehavender" henholdsvis "Anden gæld".

Ændring i dagsværdi af afledte finansielle instrumenter, der anses for sikring af fremtidige pengestrømme, indregnes direkte på egenkapitalen.

Skatter

Årets aktuelle skatter og årets udskudte skatter indregnes i resultatopgørelsen som årets skatter med den del, der kan henføres til årets resultat, og direkte på egenkapitalen med den del, der kan henføres til posteringer foretaget direkte på egenkapitalen.

Selskabet er sambeskattet med dets ultimative moderselskab. Den danske selskabsskat fordeles mellem de sambeskattede danske selskaber i forhold til disse skattepligtige indkomster.

BALANCE

Balancen opstilles i kontoform.

Immaterielle anlægsaktiver

Immaterielle anlægsaktiver måles i balancen til kostpris med fradrag af akkumulerede afskrivninger eller til genindvindingsværdien, hvor denne er lavere.

Materielle anlægsaktiver

Materielle anlægsaktiver måles i balancen til kostpris med tillæg af opskrivninger og med fradrag af akkumulerede afskrivninger eller til genindvindingsværdien, hvor denne er lavere.

Finansielle anlægsaktiver

Kapitalandele i tilknyttede og associerede virksomheder indregnes i balancen til den forholdsmæssigt ejede andel af virksomhederne reguleret for resterende værdi af positiv eller negativ goodwill samt urealiserede koncerninterne fortjenester og tab.

Resultat i tilknyttede og associerede virksomheder indregnes i resultatopgørelsen forholdsmæssigt til de andele, der svarer til kapitalandelene.

Andre værdipapirer og kapitalandele måles i balancen til dagsværdi på statusdagen.

Varebeholdninger

Varebeholdninger måles til kostpris på grundlag af vejede gennemsnitspriser eller nettorealisationspris, hvor denne er lavere.

Kostpris for råvarer og hjælpematerialer samt handelsvarer opgøres som købspriser med tillæg af omkostninger direkte foranlediget af anskaffelsen.

Kostpris for fremstillede færdigvarer og varer under fremstilling opgøres som værdien af direkte og indirekte medgåede materialer og løn.

Tilgodehavender

Tilgodehavender måles til nominel værdi med fradrag for skønnede tabsrisici efter en individuel vurdering.

Egenkapital

Forslag til udbytte for regnskabsåret indregnes som særlig post under egenkapitalen.

Nettoopskrivning af kapitalandele i tilknyttede og associerede virksomheder indregnes under egenkapitalen i reserve for nettoopskrivning efter indre værdis metode i det omfang, den regnskabsmæssige værdi overstiger anskaffelsesværdien.

Hensatte forpligtelser

Andre hensatte forpligtelser omfatter forventede omkostninger til garantiforpligtelser og omstruktureringer m.v. og indregnes, når selskabet på balancedagen har en retlig eller faktisk forpligtelse, og det er sandsynligt, at indfrielse af forpligtelsen vil medføre et forbrug af selskabets økonomiske ressourcer. Hensættelsen måles ud fra et skøn over dagsværdien af forpligtelsen.

Aktuelle og udskudte skatter

Skyldig og tilgodehavende aktuel skat indregnes i balancen som beregnet skat af årets skattepligtige indkomst, reguleret for betalte acontoskatter.

Udskudte skatteforpligtelser og udskudte skatteaktiver beregnes af alle midlertidige forskelle mellem regnskabsmæssige og skattemæssige værdier af aktiver og forpligtelser og indregnes i balancen med den gældende skatteprocent. Udskudte skatteaktiver indregnes med den værdi, de efter vurdering forventes at kunne realiseres til ved modregning i udskudte skatteforpligtelser eller ved udligning i skat af fremtidig indtjening.

Gældsforpligtelser

Langfristede gældsforpligtelser måles til kostpris på tidspunktet for stiftelse af gældsforholdet. Gældsforpligtelserne måles herefter til amortiseret kostpris, hvor kurstab og låneomkostninger fordeles over løbetiden på grundlag af den beregnede, effektive rente på tidspunktet for stiftelse af gældsforholdet.

Kortfristede gældsforpligtelser måles ligeledes til amortiseret kostpris, hvilket normalt svarer til gældens pålydende værdi.

PENGESTRØMSOPGØRELSE

Pengestrømsopgørelsen opstilles efter den indirekte metode og viser pengestrømme fra driften, investeringer, finansiering og ændring i årets pengestrømme samt likviditeten ved årets begyndelse og slutning.

Pengestrømme fra driften opgøres som årets resultat, reguleret for ikke likvide driftsposter, betalte selskabsskatter samt ændring i driftskapitalen.

Pengestrømme fra investeringer omfatter køb og salg af immaterielle, materielle og finansielle anlægsaktiver reguleret for ændringer i tilgodehavender og gæld vedrørende nævnte poster.

Pengestrømme fra finansiering omfatter finansiering fra og udbetalt udbytte til aktionærer samt optagelse af og afdrag på langfristede gældsforpligtelser.

Likviditeten ved årets begyndelse og slutning sammensætter sig af likvide beholdninger og kortfristet pengeinstitutgæld.

Tkr.	Koncern		Moderselskab	
	2015	2014	2015	2014
1. Nettoomsætning				
Agro	7.491.738	3.113.280	0	0
Maskiner	189.487	491.881	0	0
Produktionsindtægter	65.126	64.126	360	360
I alt	7.746.351	3.669.287	360	360

Nettoomsætningen er fordelt således:

Tyskland	3.305.045	0	0	0
Estland	1.867.335	1.367.865	0	0
Letland	957.253	824.391	0	0
Litauen	1.131.062	836.341	0	0
Polen	481.605	640.330	0	0
Ungarn	3.691	0	0	0
Danmark	360	360	360	360
I alt	7.746.351	3.669.287	360	360

2. Personaleomkostninger

Lønninger og gager	151.261	70.177	1.312	1.045
Pensioner	129	104	129	104
Andre omkostninger til social sikring	35.880	18.653	4	4
I alt	187.270	88.934	1.445	1.153

Personaleomkostningerne er fordelt således:

Produktionsomkostninger	42.091	20.445	0	0
Distributionsomkostninger	99.919	49.386	0	0
Administrationsomkostninger	45.260	19.103	1.445	1.153
I alt	187.270	88.934	1.445	1.153

Vederlag til direktion og bestyrelse	0	0	0	0
--------------------------------------	---	---	---	---

Gennemsnitlig antal ansatte	985	478	1	1
-----------------------------	-----	-----	---	---

Tkr.	Koncern		Moderselskab	
	2015	2014	2015	2014
3. Afskrivninger				
Færdiggjorte udviklingsprojekter	917	686	0	0
Erhvervede rettigheder	2.201	1.884	0	0
Goodwill	9.220	6.600	0	0
Grunde og bygninger	30.215	10.885	0	0
Produktionsanlæg og maskiner	25.352	16.236	0	0
Andre anlæg, driftsmateriel og inventar	7.607	3.225	76	76
I alt	75.512	39.516	76	76

Afskrivningerne er fordelt således:

Produktionsomkostninger	38.034	29.052	0	0
Distributionsomkostninger	18.612	6.438	0	0
Administrationsomkostninger	18.866	4.026	76	76
I alt	75.512	39.516	76	76

4. Andre driftsindtægter

Fortjeneste ved salg af anlægsaktiver	701	5.255	0	0
Andre driftsindtægter	5.381	3.446	0	0
I alt	6.082	8.701	0	0

5. Andre driftsomkostninger

Tab ved salg af anlægsaktiver	3.451	4.132	0	0
Andre driftsomkostninger	1.074	3.987	0	0
I alt	4.525	8.119	0	0

Tkr.	Koncern		Moderselskab	
	2015	2014	2015	2014
6. Andre finansielle indtægter				
Renteindtægter	20.014	11.267	0	0
Renteindtægter tilknyttede virksomheder	1.804	300	8.653	6.433
Renteindtægter associerede virksomheder	173	17	173	17
Valutakursregulering og -gevinst	2.511	457	696	0
Andre finansielle indtægter	149	283	0	0
I alt	24.651	12.324	9.522	6.450

7. Andre finansielle omkostninger

Renteomkostninger	30.152	16.212	763	2.214
Renteomkostninger tilknyttede virksomheder	20.851	15.107	16.884	15.107
Valutakursregulering og -tab	667	3.017	0	1.752
Andre finansielle omkostninger	1.432	1.530	0	0
I alt	53.102	35.866	17.647	19.073

8. Skat af årets resultat

Aktuel skat	8.679	6.490	-2.671	-3.739
Regulering af skat tidligere år	-440	-1.830	0	0
Regulering af udskudt skat	-5.835	-1.434	-5	-1
I alt	2.404	3.226	-2.676	-3.740

9. Immaterielle anlægsaktiver

Tkr.	Færdig- gjorte udviklings- projekter	Erhvervede rettigheder	Goodwill	Forudbe- talinge for immaterielle anlægs- aktiver
Koncern:				
Kostpris pr. 01.01.15	3.580	10.291	132.079	8.592
Tilgang ved virksomhedskøb	0	2.303	0	0
Valutakursregulering	9	33	5	0
Tilgang i året	1.224	450	105.707	269
Afgang i året	0	-22	-46.384	-8.592
Kostpris pr. 31.12.15	4.813	13.055	191.407	269
Af- og nedskrivninger pr. 01.01.15	2.568	8.292	22.863	0
Tilgang ved virksomhedskøb	0	1.132	0	0
Valutakursregulering	7	23	3	0
Årets afskrivninger	917	2.201	9.220	0
Tilbageførsel af af- og nedskrivninger	0	-15	-8.012	0
Af- og nedskrivninger pr. 31.12.15	3.492	11.633	24.074	0
Regnskabsmæssig værdi pr. 31.12.15	1.321	1.422	167.333	269

10. Materielle anlægsaktiver

Tkr.	Grunde og bygninger	Produktionsanlæg og maskiner	Andre anlæg driftsmateriel og inventar	Materielle anlægsaktiver under udførelse
Koncern:				
Kostpris pr. 01.01.15	295.175	170.381	23.895	28.643
Reulering vedrørende tidligere år	-826	8.255	722	-8.170
Tilgang ved virksomhedskøb	787.998	333.203	87.868	-6.286
Valutakursregulering	3.049	1.366	318	37
Tilgang i året	686.662	98.199	10.286	6.492
Afgang i året	-344.514	-31.565	-7.395	-14.597
Kostpris pr. 31.12.15	1.427.544	579.839	115.694	6.119
Af- og nedskrivninger pr. 01.01.15	60.740	73.122	14.894	0
Reulering vedrørende tidligere år	-893	506	380	0
Tilgang ved virksomhedskøb	372.864	233.961	54.550	0
Valutakursregulering	1.088	774	140	0
Årets afskrivninger	30.215	25.352	7.607	0
Tilbageførsel af af- og nedskrivninger	-179.070	-6.518	-3.903	0
Af- og nedskrivninger pr. 31.12.15	284.944	327.197	73.668	0
Regnskabsmæssig værdi pr. 31.12.15	1.142.600	252.642	42.026	6.119
Moderselskab:				
Kostpris pr. 01.01.15	0	0	380	0
Kostpris pr. 31.12.15	0	0	380	0
Af- og nedskrivninger pr. 01.01.15	0	0	114	0
Årets afskrivninger	0	0	76	0
Af- og nedskrivninger pr. 31.12.15	0	0	190	0
Regnskabsmæssig værdi pr. 31.12.15	0	0	190	0

11. Finansielle anlægsaktiver

Tkr.	Kapital- andele i associerede virksom- heder	Andre tilgode- havender
Koncern:		
Kostpris pr. 01.01.15	35.273	2.696
Reulering vedrørende tidligere år	0	-124
Tilgang ved virksomhedskøb	75	0
Valutakursregulering	0	7
Tilgang i året	0	818
Afgang i året	-35.273	-418
Kostpris pr. 31.12.15	75	2.979
Op- og nedskrivninger pr. 01.01.15	1.161	0
Valutakursregulering	372	0
Andel af årets resultat	578	0
Afskrivning på goodwill	-263	0
Tilbageførsel af op- og nedskrivninger	-1.848	0
Op- og nedskrivninger pr. 31.12.15	0	0
Regnskabsmæssig værdi pr. 31.12.15	75	2.979

11. Finansielle anlægsaktiver - fortsat -

Tkr.	Kapital- andele i tilknyttede virksom- heder	Kapital- andele i associerede virksom- heder
Moderselskab:		
Kostpris pr. 01.01.15	458.836	35.273
Tilgang i året	1.556.902	0
Afgang i året	-127.979	-35.273
Kostpris pr. 31.12.15	1.887.759	0
Op- og nedskrivninger pr. 01.01.15	337.008	1.161
Valutakursregulering	7.520	372
Andel af egenkapitalbevægelser	497	0
Andel af årets resultat	18.145	578
Afskrivning på goodwill	-5.705	-263
Tilbageførsel af op- og nedskrivninger	-42.818	-1.848
Op- og nedskrivninger pr. 31.12.15	314.647	0
Regnskabsmæssig værdi pr. 31.12.15	2.202.406	0

Navn	Hjemsted	Ejerandel	Resultat før skat	Egenkapital
Tilknyttede virksomheder:				
Ceravis AG	Rendsburg, Tyskland	100%	-58.930	1.471.478
AS Baltic Agro	Tallin, Estland	100%	38.128	280.202
SIA Baltic Agro	Riga, Letland	100%	23.390	171.346
UAB Baltic Agro	Vilnius, Litauen	100%	22.473	173.033
Polish Agro Sp.z o.o.	Bydgoszcz, Polen	100%	-11.074	10.477
Hungaria Agro Kft.	Baja, Ungarn	100%	1.305	14.130

Tkr.	Koncern		Moderselskab	
	31.12.15	31.12.14	31.12.15	31.12.14
12. Udskudt skatteaktiv				
Udskudt skatteaktiv pr. 01.01.15	10.354	8.692	2.550	2.549
Regulering vedrørende tidligere år	380	0	0	0
Afgang ved virksomhedssalg	-3.316	0	0	0
Valutakursregulering	12	-130	0	0
Årets regulering	592	1.792	5	1
Udskudt skatteaktiv pr. 31.12.15	8.022	10.354	2.555	2.550

13. Egenkapital

Tkr.	Aktiekapital	Overkurs ved emission	Reserve for netto-opskrivning	Overført resultat
Koncern:				
Egenkapitalopgørelse 2014				
Saldo pr. 01.01.14	100.000	108.743	674	260.768
Kapitalforhøjelse	75.000	127.000	0	0
Valutakursregulering	0	0	-344	-6.602
Egenkapitalposterings	0	0	0	639
Forslag til resultatdisponering	0	0	831	64.612
Saldo pr. 31.12.14	175.000	235.743	1.161	319.417
Egenkapitalopgørelse 2015				
Saldo pr. 01.01.15	175.000	235.743	1.161	319.417
Kapitalforhøjelse	575.000	715.000	0	0
Valutakursregulering	0	0	372	7.519
Egenkapitalposterings	0	0	0	497
Forslag til resultatdisponering	0	0	-1.533	5.570
Saldo pr. 31.12.15	750.000	950.743	0	333.003

13. Egenkapital - fortsat -

Tkr.	Aktiekapital	Overkurs ved emission	Reserve for netto- opskrivning	Overført resultat
Moderselskab:				
Egenkapitalopgørelse 2014				
Saldo pr. 01.01.14	100.000	108.743	267.502	-6.060
Kapitalforhøjelse	75.000	127.000	0	0
Valutakursregulering af kapitalandele	0	0	-6.946	0
Egenkapitalposter i tilknyttede virksomheder	0	0	639	0
Forslag til resultatdisponering	0	0	76.974	-11.531
Saldo pr. 31.12.14	175.000	235.743	338.169	-17.591

Egenkapitalopgørelse 2015

Saldo pr. 01.01.15	175.000	235.743	338.169	-17.591
Kapitalforhøjelse	575.000	715.000	0	0
Valutakursregulering af kapitalandele	0	0	7.891	0
Egenkapitalposter i tilknyttede virksomheder	0	0	497	0
Forslag til resultatdisponering	0	0	-31.909	35.946
Saldo pr. 31.12.15	750.000	950.743	314.648	18.355

Bevægelser på aktiekapitalen i regnskabsåret og de 4 foregående regnskabsår:

2015

Saldo pr. 01.01.11	81.438
Kapitalforhøjelse, kontant indbetalt 22.09.11	18.562
Kapitalforhøjelse, kontant indbetalt 23.05.14	50.000
Kapitalforhøjelse, kontant indbetalt 27.10.14	25.000
Kapitalforhøjelse, kontant indbetalt 18.05.15	575.000
Saldo pr. 31.12.15	750.000

Aktiekapitalen består af aktier á nominel kr. 1 eller multipla heraf. Ingen aktier er tillagt særlige rettigheder.

Tkr.	Koncern		Morderselskab	
	31.12.15	31.12.14	31.12.15	31.12.14
14. Udskudt skat				
Udskudt skat pr. 01.01.15	3.007	2.506	0	0
Regulering vedrørende tidligere år	0	150	0	0
Tilgang ved virksomhedskøb	9.535	0	0	0
Valutakursregulering	29	-7	0	0
Årets regulering	-5.243	358	0	0
Regulering via egenkapitalen	-1.604	0	0	0
Udskudt skat pr. 31.12.15	5.724	3.007	0	0
15. Andre hensatte forpligtelser				
Andre hensatte forpligtelser pr. 01.01.15	2.350	1.588	0	0
Regulering vedrørende tidligere år	463	0	0	0
Tilgang ved virksomhedskøb	43.427	0	0	0
Valutakursregulering	147	-138	0	0
Tilgang i året	57.021	2.425	0	0
Anvendt i året	-40.186	-1.525	0	0
Andre hensatte forpligtelser pr. 31.12.15	63.222	2.350	0	0

Tkr.	Koncern		Morderselskab	
	31.12.15	31.12.14	31.12.15	31.12.14
16. Langfristede gældsforpligtelser				
Kreditinstitutter				
Gæld pr. 31. december	1.183.187	35.829	0	0
Afdrag i 2016	-6.224	-6.818	0	0
I alt	1.176.963	29.011	0	0
Restgæld det forfalder efter 5 år udgør	235.069	5.769	0	0
Anden gæld				
Gæld pr. 31. december	6.559	6.884	0	85
Afdrag i 2016	-686	-807	0	-85
I alt	5.873	6.077	0	0
Restgæld det forfalder efter 5 år udgør	2.963	0	0	0

17. Sikkerhedsstillelser og eventualforpligtelser**Koncern:**

Der er udstedt ejerpantebreve på i alt tkr. 9.701, der giver pant i grunde og bygninger. Ejerpantebrevene er deponeret til sikkerhed for gæld til kreditinstitutter.

Der er indgået kontraktlige forpligtelser om køb og salg af rå- og færdigvarer.

Der er afgivet selvskyldnerkaution på tkr. 21.120 for kreditfaciliteter i tilknyttet virksomhed. Pr. 31.12.15 udgør gæld til kreditinstitutter tkr. 1.388.

Der er pr. 31.12.15 afgivet garantier på tkr. 149.250 for tilknyttet virksomhed.

17. Sikkerhedsstillelser og eventualforpligtelser - fortsat -**Moderselskab:**

Moderselskabet har afgivet selvskyldnerkaution på tkr. 21.120 for kreditfaciliteter i tilknyttet virksomhed. Pr. 31.12.15 udgør gæld til kreditinstitutter tkr. 1.388.

Moderselskabet har pr. 31.12.15 afgivet garantier på tkr. 149.250 for tilknyttet virksomhed.

Selskabet indgår i en dansk sambeskatning med Danish Agro a.m.b.a., CVR-nr. 59789317 som administrations-selskab og hæfter derfor fra og med regnskabsåret 2013 subsidiært for skattekrav og eventuelle forpligtelser til at indeholde kildeskat på renter, royalties og udbytter for de sambeskattede selskaber. Hæftelsen udgør dog højst et beløb svarende til den andel af kapitalen i selskabet, der ejes direkte eller indirekte af det ultimative moderselskab.

Tkr.	Koncern		Moderselskab	
	31.12.15	31.12.14	31.12.15	31.12.14

18. Leje- og leasingforpligtelser

Ikke finansielle leje og leasingydelse:

Næste år	22.751	8.144	0	0
2 - 5 år	56.617	17.631	0	0
Efter 5 år	40.215	0	0	0
I alt	119.583	25.775	0	0

19. Revisorhonorar

Honorar for revision	1.606	888	75	75
Honorar for andre erklæringsopgaver med sikkerhed	41	2	2	2
Honorar for skattemæssig rådgivning	1.155	119	0	0
Honorar for andre ydelser	358	0	0	0
I alt	3.160	1.009	77	77

20. Nærtstående parter

Bestemmende indflydelse:

DAVA International Holding A/S, Kornmarken 1, Galten

Hovedaktionær

Ejerforhold:

Følgende aktionærer er optaget i selskabets aktionærfortegnelse med en ejerandel på mere end 5% af aktiekapitalen:

DAVA International Holding A/S, Kornmarken 1, Galten, Danmark

Agravis International Holding GmbH, Industrieweg 110, Münster, Tyskland

Koncernforhold:

DAVA Agravis International Holding A/S indgår i koncernregnskabet for moderselskabet DAVA International Holding A/S, CVR-nr. 33971443.

DAVA Agravis International Holding A/S indgår sammen med DAVA International Holding A/S i koncernregnskabet for Danish Agro a.m.b.a., CVR-nr. 59789317.

Tkr.	Koncern	
	2015	2014
21. Reguleringer		
Afskrivninger	75.512	39.516
Fortjeneste og tab ved salg af anlægsaktiver	2.750	-1.123
Resultat af kapitalandele i associerede virksomheder	-322	-831
Andre hensatte forpligtelser	16.835	900
Skat af årets resultat	2.404	3.226
Kursregulering af fremmed valuta	4.798	-3.371
I alt	101.977	38.317