

ÅRSRAPPORT

1. JANUAR - 31. DECEMBER 2016

LARS GUNDERSEN HOLDING APS

Åbrinken 14

3600 Frederikssund

CVR-nr. 29 21 75 72

Godkendt på selskabets
ordinære generalforsamling,
den / 2017

Dirigents navn tillige med blokbogstaver

INDHOLDSFORTEGNELSE

	Side
Ledelsesberetning mv.	
Selskabsoplysninger	1
Koncernoversigt	2
Ledelsesberetning	3
Påtegninger	
Ledelsespåtegning	4
Den uafhængige revisors revisionspåtegning	5-7
Årsregnskab	
Anvendt regnskabspraksis	8-12
Resultatopgørelse 1. januar - 31. december 2016	13
Balance pr. 31. december 2016	14-15
Egenkapitalopgørelse	16
Noter	17-21

Sagsnr. 963478

sm/vij

Selskab

Lars Gundersen Holding ApS
Åbrinken 14
3600 Frederikssund

CVR-nummer 29 21 75 72

11. regnskabsår

Hjemsted: Frederikssund

Direktion

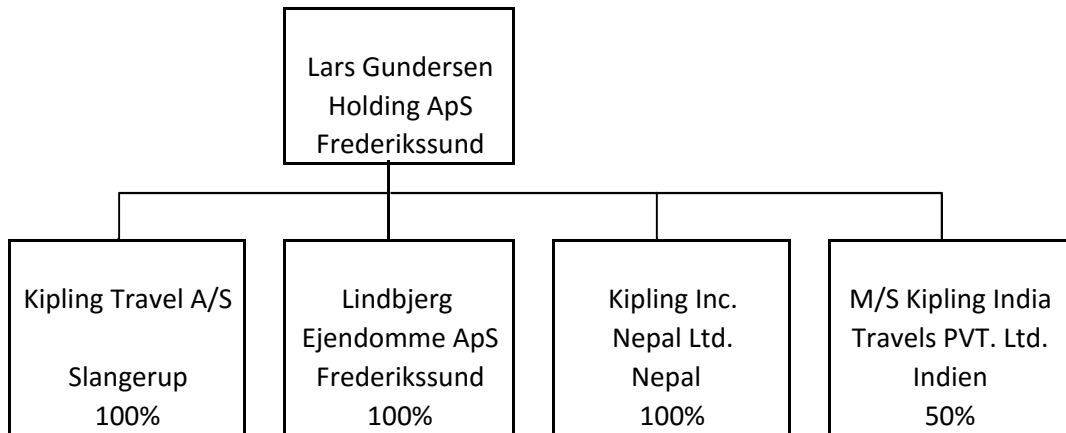
Lars Gundersen

Revision

inforevision

statsautoriseret revisionsaktieselskab
Buddingevej 312
2860 Søborg
CVR-nr. 19263096

Søren Moesgaard, statsautoriseret revisor
Vicky Werfel, statsautoriseret revisor



Væsentligste aktiviteter

Lars Gundersen Holding ApS' hovedaktivitet har i lighed med tidligere år været at drive virksomhed med besiddelse af anparter/aktier og i forbindelse hermed stående virksomhed.

Udviklingen i selskabets aktiviteter og økonomiske forhold

Resultatet af selskabets aktiviteter udviste i regnskabsåret en stigning i indtjeningen i selskabets tilknyttede virksomheder i forhold til sidste år og har således indfriet de forventninger, der var stillet til året.

Den forventede udvikling

Der forventes en positiv udvikling i de tilknyttede virksomheder i næste regnskabsår.

Direktionen har dags dato behandlet og godkendt årsrapporten for 1. januar - 31. december 2016 for Lars Gundersen Holding ApS.

Årsrapporten aflægges i overensstemmelse med årsregnskabsloven.

Det er min opfattelse, at årsregnskabet giver et retvisende billede af selskabets aktiver, passiver og finansielle stilling pr. 31. december 2016 samt af resultatet af selskabets aktiviteter for regnskabsåret 1. januar - 31. december 2016.

Ledelsesberetningen indeholder efter min opfattelse en retvisende redegørelse for de forhold, beretningen omhandler.

Årsrapporten indstilles til generalforsamlingens godkendelse.

Frederikssund, den 15. maj 2017

I direktionen

Lars Gundersen

Til kapitalejeren i Lars Gundersen Holding ApS

Konklusion

Vi har revideret årsregnskabet for Lars Gundersen Holding ApS for regnskabsåret 1. januar - 31. december 2016, der omfatter anvendt regnskabspraksis, resultatopgørelse, balance, egenkapitalopgørelse og noter. Årsregnskabet udarbejdes efter årsregnskabsloven.

Det er vores opfattelse, at årsregnskabet giver et retvisende billede af selskabets aktiver, passiver og finansielle stilling pr. 31. december 2016 samt af resultatet af selskabets aktiviteter for regnskabsåret 1. januar - 31. december 2016 i overensstemmelse med årsregnskabsloven.

Grundlag for konklusion

Vi har udført vores revision i overensstemmelse med internationale standarder om revision og de yderligere krav, der er gældende i Danmark. Vores ansvar ifølge disse standarder og krav er nærmere beskrevet i revisionspåtegningens afsnit "Revisors ansvar for revisionen af årsregnskabet". Vi er uafhængige af virksomheden i overensstemmelse med internationale etiske regler for revisorer (IESBA's Etiske regler) og de yderligere krav, der er gældende i Danmark, ligesom vi har opfyldt vores øvrige etiske forpligtelser i henhold til disse regler og krav. Det er vores opfattelse, at det opnåede revisionsbevis er tilstrækkeligt og egnet som grundlag for vores konklusion.

Ledelsens ansvar for årsregnskabet

Ledelsen har ansvaret for udarbejdelsen af et årsregnskab, der giver et retvisende billede i overensstemmelse med årsregnskabsloven. Ledelsen har endvidere ansvaret for den interne kontrol, som ledelsen anser for nødvendig for at udarbejde et årsregnskab uden væsentlig fejlinformation, uanset om denne skyldes besvigelser eller fejl.

Ved udarbejdelsen af årsregnskabet er ledelsen ansvarlig for at vurdere selskabets evne til at fortsætte driften; at oplyse om forhold vedrørende fortsat drift, hvor dette er relevant; samt at udarbejde årsregnskabet på grundlag af regnskabsprincippet om fortsat drift, medmindre ledelsen enten har til hensigt at likvidere selskabet, indstille driften eller ikke har andet realistisk alternativ end at gøre dette.

Revisors ansvar for revisionen af årsregnskabet

Vores mål er at opnå høj grad af sikkerhed for, om årsregnskabet som helhed er uden væsentlig fejl-information, uanset om denne skyldes besvigelser eller fejl, og at afgive en revisionspåtegning med en konklusion. Høj grad af sikkerhed er et højt niveau af sikkerhed, men ikke en garanti for, at en revision, der udføres i overensstemmelse med internationale standarder om revision og de yderligere krav, der er gældende i Danmark, altid vil afdække væsentlig fejlinformation, når sådan findes. Fejlinformationer kan opstå som følge af besvigelser eller fejl og kan betragtes som væsentlige, hvis det med rimelighed kan forventes, at de enkeltvis eller samlet har indflydelse på de økonomiske beslutninger, som regnskabsbrugerne træffer på grundlag af årsregnskabet.

Som led i en revision, der udføres i overensstemmelse med internationale standarder om revision og de yderligere krav, der er gældende i Danmark, foretager vi faglige vurderinger og opretholder professionel skepsis under revisionen. Herudover:

- * Identificerer og vurderer vi risikoen for væsentlig fejlinformation i årsregnskabet, uanset om denne skyldes besvigelser eller fejl, udformer og udfører revisionshandlinger som reaktion på disse risici samt opnår revisionsbevis, der er tilstrækkeligt og egnet til at danne grundlag for vores konklusion. Risikoen for ikke at opdage væsentlig fejlinformation forårsaget af besvigelser er højere end ved væsentlig fejlinformation forårsaget af fejl, idet besvigelser kan omfatte sammensværgelser, dokumentfalsk, bevidste udeladelser, vildledning eller tilsidesættelse af intern kontrol.
- * Opnår vi forståelse af den interne kontrol med relevans for revisionen for at kunne udforme revisionshandlinger, der er passende efter omstændigheder, men ikke for at kunne udtrykke en konklusion om effektiviteten af selskabets interne kontrol.
- * Tager vi stilling til, om den regnskabspraksis, som er anvendt af ledelsen, er passende, samt om de regnskabsmæssige skøn og tilknyttede oplysninger, som ledelsen har udarbejdet, er rimelige.
- * Konkluderer vi, om ledelsens udarbejdelse af årsregnskabet på grundlag af regnskabsprincippet om fortsat drift er passende, samt om der på grundlag af det opnåede revisionsbevis er væsentlig usikkerhed forbundet med begivenheder eller forhold, der kan skabe betydelig tvivl om selskabets evne til at fortsætte driften. Hvis vi konkluderer, at der er en væsentlig usikkerhed, skal vi i vores revisionspåtegning gøre opmærksom på oplysninger herom i årsregnskabet eller, hvis sådanne oplysninger ikke er tilstrækkelige, modificere vores konklusion. Vores konklusioner er baseret på det revisionsbevis, der er opnået frem til datoen for vores revisionspåtegning. Fremtidige begivenheder eller forhold kan dog medføre, at selskabet ikke længere kan fortsætte driften.
- * Tager vi stilling til den samlede præsentation, struktur og indhold af årsregnskabet, herunder noteoplysningerne, samt om årsregnskabet afspejler de underliggende transaktioner og begivenheder på en sådan måde, at der gives et retvisende billede heraf.

Vi kommunikerer med den øverste ledelse om blandt andet det planlagte omfang og den tidsmæssige placering af revisionen samt betydelige revisionsmæssige observationer, herunder eventuelle betydelige mangler i intern kontrol, som vi identificerer under revisionen.

Udtalelse om ledelsesberetningen

Ledelsen er ansvarlig for ledelsesberetningen.

Vores konklusion om årsregnskabet omfatter ikke ledelsesberetningen, og vi udtrykker ingen form for konklusion med sikkerhed om ledelsesberetningen.

I tilknytning til vores revision af årsregnskabet er det vores ansvar at læse ledelsesberetningen og i den forbindelse overveje, om ledelsesberetningen er væsentlig inkonsistent med årsregnskabet eller vores viden opnået ved revisionen eller på anden måde synes at indeholde væsentlig fejlinformation.

Vores ansvar er derudover at overveje, om ledelsesberetningen indeholder krævede oplysninger i henhold til årsregnskabsloven.

Baseret på det udførte arbejde er det vores opfattelse, at ledelsesberetningen er i overensstemmelse med årsregnskabet og er udarbejdet i overensstemmelse med årsregnskabslovens krav. Vi har ikke fundet væsentlig fejlinformation i ledelsesberetningen.

Søborg, den 15. maj 2017

inforevision

statsautoriseret revisionsaktieselskab

(CVR-nr. 19263096)

Søren Moesgaard
statsautoriseret revisor

Vicky Werfel
statsautoriseret revisor

Årsrapporten er udarbejdet i overensstemmelse med dansk regnskabslovgivning samt almindeligt anerkendt regnskabspraksis.

Årsrapporten aflægges efter årsregnskabslovens regnskabsklasse B med tilvalg af enkelte bestemmelser fra regnskabsklasse C.

Anvendt regnskabspraksis er uændret i forhold til sidste år.

GENERELT OM INDREGNING OG MÅLING

Regnskabet er udarbejdet med udgangspunkt i det historiske kostprisprincip.

Indtægterne indregnes i resultatopgørelsen i takt med, at de indtjenes. Herudover indregnes værdireguleringer af finansielle aktiver og forpligtelser, der måles til dagsværdi eller amortiseret kostpris. Endvidere indregnes i resultatopgørelsen alle omkostninger, der er afholdt for at opnå årets indtjening, herunder afskrivninger, nedskrivninger og hensatte forpligtelser samt tilbageførsler som følge af ændrede regnskabsmæssige skøn af beløb, der tidligere har været indregnet i resultatopgørelsen.

Aktiver indregnes i balancen, når det er sandsynligt, at fremtidige økonomiske fordele vil tilflyde selskabet, og aktivets værdi kan måles pålideligt.

Forpligtelser indregnes i balancen, når det er sandsynligt, at fremtidige økonomiske fordele vil fragå selskabet, og forpligtelsens værdi kan måles pålideligt.

Ved første indregning måles aktiver og forpligtelser til kostpris. Efterfølgende måles aktiver og forpligtelser som beskrevet for hver enkelt regnskabspost nedenfor.

Visse finansielle aktiver og forpligtelser måles til amortiseret kostpris, hvorved der indregnes en konstant effektiv rente over løbetiden. Amortiseret kostpris opgøres som oprindelig kostpris med fradrag af afdrag og tillæg/fradrag af den akkumulerede afskrivning af forskellen mellem kostprisen og det nominelle beløb. Herved fordeles kurstab og -gevinst over løbetiden.

Ved indregning og måling tages hensyn til forudsigelige tab og risici, der fremkommer, inden årsrapporten aflægges, og som be- eller afkræfter forhold, der eksisterer på balancedagen.

Som målevaluta benyttes danske kroner. Alle andre valutaer anses som fremmed valuta.

VALUTAOMREGNING

Transaktioner i fremmed valuta er i årets løb omregnet til transaktionsdagens kurs. Hvis valuta-positioner anses for sikring af fremtidige pengestrømme, indregnes værdireguleringerne direkte på egenkapitalen.

Tilgodehavender og gæld i fremmed valuta er indregnet til balancedagens kurs.

Realiserede og urealiserede valutakursfortjenester og -tab er indregnet i resultatopgørelsen under finansielle indtægter og omkostninger.

RESULTATOPGØRELSEN

Resultatopgørelsen er artsopdelt.

Indtægter af kapitalandele i tilknyttede virksomheder

Indtægter af kapitalandele i tilknyttede virksomheder omfatter den forholdsmæssige andel af de tilknyttede virksomheders driftsresultat reguleret for interne avancer og tab.

Indtægter af kapitalandele i associerede virksomheder

Indtægter af kapitalandele i associerede virksomheder omfatter årets modtagne udbytte.

Andre driftsindtægter

Andre driftsindtægter indeholder regnskabsposter af sekundær karakter i forhold til virksomhedens hovedaktivitet, herunder avance ved salg af anlægsaktiver.

Eksterne omkostninger

Eksterne omkostninger omfatter administrationsomkostninger.

Andre driftsomkostninger

Andre driftsomkostninger indeholder regnskabsposter af sekundær karakter i forhold til virksomhedens hovedaktivitet, herunder tab ved salg af anlægsaktiver.

Andre finansielle indtægter og øvrige finansielle omkostninger

Finansielle indtægter og omkostninger omfatter renter, realiserede og urealiserede valutakursfortjenester og -tab, realiserede og urealiserede fortjenester og -tab ved salg af andre værdipapirer og kapitalandele samt rentetillæg og rentegodtgørelse under acontoskatteordningen.

Nedskrivning af finansielle aktiver

Nedskrivning af finansielle aktiver omfatter årets nedskrivning af kapitalandele i associerede virksomheder.

Skat af årets resultat og selskabsskat

Skat af årets resultat udgør 22% af det regnskabsmæssige resultat korrigeret for ikke indkomstskattepligtige og ikke fradragsberettigede poster.

Skat af årets resultat er sammensat af den forventede skat af årets skattepligtige indkomst reguleret for årets forskydning i udskudt skat. Ændring i udskudt skat som følge af ændring i skattesatser indregnes i resultatopgørelsen.

Selskabet er sambeskattet med øvrige danske koncernselskaber og fungerer som administratonselskab. Skatteeffekten af sambeskatningen fordeles mellem koncernselskaberne i forhold til deres skattepligtige indkomster efter selskabsskattelovens regler om fuld fordeling med refusion vedrørende skattemæssige underskud.

Selskabsskat, vedrørende regnskabsåret, som ikke er afregnet på balancedagen, klassificeres som selskabsskat under enten tilgodehavender eller gældsforpligtelser.

Sambeskatningsbidrag mellem de sambeskattede selskaber, som ikke er afregnet på balancedagen, klassificeres som sambeskatningsbidrag under enten tilgodehavender eller gældsforpligtelser.

Selskabet er omfattet af acontoskatteordningen. Rentegodtgørelse og rentetillæg er indregnet under finansielle indtægter og omkostninger.

BALANCEN

Balancen er opstillet i kontoform.

AKTIVER**Materielle anlægsaktiver**

Materielle anlægsaktiver måles til kostpris med fradrag af akkumulerede afskrivninger. Afskrivningsgrundlaget er kostpris med fradrag af forventet restværdi efter afsluttet brugstid.

Kostprisen omfatter anskaffelsesprisen samt omkostninger direkte tilknyttet anskaffelsen indtil det tidspunkt, hvor aktivet er klar til at blive taget i brug.

Kostprisen på et samlet aktiv opdeles i separate bestanddele, der afskrives hver for sig, hvis brugstiden på de enkelte bestanddele er væsentlig forskellig.

Afskrivninger påbegyndes, når aktiverne er klar til ibrugtagning. Der foretages lineære afskrivninger baseret på følgende forventninger til brugstid og restværdier:

	<u>Brugstid</u>	<u>Restværdi</u>
Andre anlæg, driftsmateriel og inventar	5 år	0 %

Småaktiver med en levetid under et år er omkostningsført i resultatopgørelsen under eksterne omkostninger.

Fortjeneste/tab ved salg eller udrangering er medtaget i resultatopgørelsen under andre driftsindtægter og andre driftsomkostninger.

Kapitalandele i tilknyttede virksomheder

Kapitalandele i tilknyttede virksomheder er indregnet efter den indre værdis metode, således at kapitalandelen måles til den forholdsmæssige andel af de tilknyttede virksomheders regnskabsmæssige indre værdi reguleret for interne udbytter og avancer.

Udenlandske tilknyttede virksomheders resultat og egenkapital er omregnet til danske kroner. Valutakursreguleringer, der opstår ved omregning af de udenlandske tilknyttede virksomheders egenkapital ved regnskabsårets begyndelse og omregning af årets resultat fra gennemsnitskurs til balancedagens kurs, føres direkte over egenkapitalen.

Disponible reserver i de tilknyttede virksomheder, som på balancetidspunktet disponeres som udbytte til moderselskabet, indgår i værdien af kapitalandele.

Tilknyttede virksomheder med negativ regnskabsmæssig indre værdi måles til nul, og et eventuelt tilgodehavende hos disse virksomheder nedskrives med moderselskabets andel af den negative indre værdi i det omfang, det vurderes uerholdeligt. Såfremt den regnskabsmæssige negative indre værdi overstiger tilgodehavendet, indregnes det resterende beløb under hensatte forpligtelser i det omfang, modervirksomheden har en retlig eller faktisk forpligtelse til at dække den pågældende virksomheds forpligtelser.

Køb af tilknyttede virksomheder indregnes til kostpris. Forskellen mellem kostprisen og den regnskabsmæssige indre værdi i den købte virksomhed, som fremkommer på det tidspunkt, hvor koncernforholdet bliver etableret, er så vidt muligt fordelt på de aktiver og passiver, hvis værdi er højere eller lavere end det bogførte beløb. Et resterende positivt forskelsbeløb behandles som koncern-goodwill og indgår i værdien af kapitalandele, der afskrives lineært i resultatopgørelsen over 5 år. Et negativt forskelsbeløb, der modsvarer en forventet omkostning eller en ugunstig udvikling, indregnes under hensatte forpligtelser. Beløbet indtægtsføres i resultatopgørelsen i det omfang, den forventede omkostning eller ugunstige udvikling er realiseret.

Den samlede nettoopskrivning af kapitalandele i tilknyttede virksomheder henlægges via overskuds-disponeringen til "reserve for nettoopskrivning efter den indre værdis metode" under egenkapitalen. Reserven reduceres med udbytteudlodninger til moderselskabet, og reguleres med egenkapitalbevægelser i de tilknyttede virksomheder.

Kapitalandele i associerede virksomheder

Kapitalandele i associerede virksomheder er værdiansat til kostpris.

I tilfælde hvor kostprisen overstiger genindvindingsværdien, nedskrives til denne lavere værdi. Indikationer på nedskrivninger foreligger for eksempel, når udbytteudlodninger overstiger den akkumulerede indtjening siden overtagelsen eller når kostprisen overstiger den regnskabsmæssige indre værdi i de associerede virksomheder.

Som genindvindingsværdi anvendes den højeste værdi af forventet nettosalgspris og kapitalværdi. Kapitalværdi opgøres som nutidsværdien af de forventede nettopengestrømme fra besiddelsen af de enkelte kapitalandele. Årets nedskrivning indregnes i resultatopgørelsen under nedskrivning af finansielle aktiver.

Tilgodehavender

Tilgodehavender måles til amortiseret kostpris, der sædvanligvis svarer til nominel værdi. Værdien reduceres med nedskrivning til imødegåelse af forventede tab efter en individuel vurdering.

Værdipapirer og kapitalandele

Værdipapirer og kapitalandele indregnet under omsætningsaktiver omfatter børsnoterede aktier og obligationer, som måles til dagsværdi (børskurs) på balancedagen. Modtagne udbytter og renter, realiserede og urealiserede kursavancer og -tab er indregnet i resultatopgørelsen under andre finansielle indtægter og øvrige finansielle omkostninger.

PASSIVER**Egenkapital**

Ledelsens forslag til udbytte for regnskabsåret vises som en særskilt post under egenkapitalen.

Hensættelser til udskudt skat

Udskudt skat måles efter den balanceorienterede gældsmetode. Der er hensat til udskudt skat med 22 % af alle midlertidige forskelle mellem regnskabsmæssig og skattemæssig værdi af aktiver og forpligtelser og under hensyntagen til henholdvis den planlagte anvendelse af aktivet og afvikling af forpligtelsen. Skatteværdien af fremførselsberettigede skattemæssige underskud indgår i opgørelsen af den udskudte skat, såfremt det er sandsynligt, at underskuddene kan udnyttes.

Udskudte skatteaktiver måles til nettorealiseringsværdi, hvorved de indregnes med den værdi, som de forventes at blive udnyttet med i en overskuelig fremtid, enten ved udligning i skat af fremtidig indtjening eller ved modregning i udskudte skatteforpligtelser.

Udskudte skatteaktiver som ikke forventes udnyttet inden for en kortere årrække, er noteoplyst under eventualaktiver.

Gældsforpligtelser

Gældsforpligtelser er målt til amortiseret kostpris svarende til nominel værdi.

KONCERNREGNSKAB

I henhold til Årsregnskabslovens § 110 er der ikke udarbejdet koncernregnskab.

Note		<u>2016</u>	<u>2015</u>
1	Indtægter af kapitalandele i tilknyttede virksomheder	711.442	-121.319
	Andre driftsindtægter	31.892	19.990
	Andre eksterne omkostninger	-18.747	-25.286
5	Af- og nedskr. på materielle og immaterielle anlægsaktiver	0	-20.745
5	Andre driftsomkostninger	<u>0</u>	<u>-27.008</u>
	RESULTAT AF PRIMÆR DRIFT	724.587	-174.368
2	Andre finansielle indtægter	55.016	94.383
3	Øvrige finansielle omkostninger	<u>-5.102</u>	<u>-4.722</u>
	RESULTAT FØR SKAT	774.501	-84.707
4	Skat af årets resultat	<u>-13.700</u>	<u>-7.971</u>
	ÅRETS RESULTAT	<u><u>760.801</u></u>	<u><u>-92.678</u></u>

RESULTATDISPONERING

Årets resultat foreslås disponeret således:

Reserve for nettoopskrivning efter den indre værdis metode	531.442	-321.319
Forslag til udbytte for regnskabsåret	103.400	101.200
Overført resultat	<u>125.959</u>	<u>127.441</u>
ÅRETS RESULTAT	<u><u>760.801</u></u>	<u><u>-92.678</u></u>

<u>Note</u>	<u>31/12 2016</u>	<u>31/12 2015</u>
5 Andre anlæg, driftsmateriel og inventar	<u>22.000</u>	<u>22.000</u>
MATERIELLE ANLÆGSAKTIVER	<u>22.000</u>	<u>22.000</u>
1 Kapitalandele i tilknyttede virksomheder	4.965.479	3.967.189
1 Kapitalandele i associerede virksomheder	<u>22.000</u>	<u>22.000</u>
FINANSIELLE ANLÆGSAKTIVER	<u>4.987.479</u>	<u>3.989.189</u>
ANLÆGSAKTIVER	<u>5.009.479</u>	<u>4.011.189</u>
Tilgodehavender hos tilknyttede virksomheder	845.354	1.089.283
Andre tilgodehavender	5.000	15.000
4 Tilgodehavende selskabsskat	0	58.731
4 Tilgodehavende sambeskatningsbidrag	<u>221.997</u>	<u>0</u>
TILGODEHAVENDER	<u>1.072.351</u>	<u>1.163.014</u>
VÆRDIPAPIRER OG KAPITALANDELE	<u>82.217</u>	<u>54.697</u>
LIKVIDE BEHOLDNINGER	<u>541.826</u>	<u>272.143</u>
OMSÆTNINGSAKTIVER	<u>1.696.394</u>	<u>1.489.854</u>
AKTIVER I ALT	<u><u>6.705.873</u></u>	<u><u>5.501.043</u></u>

<u>Note</u>	<u>31/12 2016</u>	<u>31/12 2015</u>
Virksomhedskapital	125.000	125.000
Reserve for nettoopskrivning efter den indre værdis metode	4.309.967	3.491.677
Overført resultat	1.865.179	1.739.220
Forslag til udbytte for regnskabsåret	<u>103.400</u>	<u>101.200</u>
EGENKAPITAL	<u>6.403.546</u>	<u>5.457.097</u>
4 Hensættelse til udskudt skat	<u>4.840</u>	<u>4.840</u>
HENSATTE FORPLIGTELSER	<u>4.840</u>	<u>4.840</u>
Leverandører af varer og tjenesteydelser	25.000	25.000
Gæld til tilknyttede virksomheder	37.120	0
4 Selskabsskat	235.367	0
4 Skyldigt sambeskatningsbidrag	<u>0</u>	<u>14.106</u>
KORTFRISTEDE GÆLDSFORPLIGTELSER	<u>297.487</u>	<u>39.106</u>
GÆLDSFORPLIGTELSER	<u>297.487</u>	<u>39.106</u>
PASSIVER I ALT	<u><u>6.705.873</u></u>	<u><u>5.501.043</u></u>
6 Eventualforpligtelser		

	<u>Virksom-</u> <u>hedskapital</u>	Nettoopskr. efter den indre værdis metode	<u>Overført</u> <u>resultat</u>	<u>Foreslået</u> <u>udbytte</u>	<u>I ALT</u>
Egenkapital pr. 1/1 2015	125.000	4.201.319	1.611.779	99.800	6.037.898
Årets andel af egenkapitalreguleringer	0	-388.323	0	0	-388.323
Udloddet udbytte	0	0	0	-99.800	-99.800
Overført via resultatdisponeringen	<u>0</u>	<u>-321.319</u>	<u>127.441</u>	<u>101.200</u>	<u>-92.678</u>
Egenkapital pr. 1/1 2016	125.000	3.491.677	1.739.220	101.200	5.457.097
Årets andel af egenkapitalreguleringer	0	286.848	0	0	286.848
Udloddet udbytte	0	0	0	-101.200	-101.200
Overført via resultatdisponeringen	<u>0</u>	<u>531.442</u>	<u>125.959</u>	<u>103.400</u>	<u>760.801</u>
Egenkapital pr. 31/12 2016	<u>125.000</u>	<u>4.309.967</u>	<u>1.865.179</u>	<u>103.400</u>	<u>6.403.546</u>

1 Kapitalandele i tilknyttede og
associerede virksomheder

	<u>Tilknyttede virksomheder</u>	<u>Associerede virksomheder</u>
Kostpris pr. 1/1 2016	<u>475.512</u>	<u>22.000</u>
KOSTPRIS PR. 31/12 2016	<u>475.512</u>	<u>22.000</u>
Opskrivninger pr. 1/1 2016	3.491.677	0
Årets resultatandel	711.442	0
Årets andel af egenkapitalreguleringer	<u>286.848</u>	<u>0</u>
OPSKRIVNINGER PR. 31/12 2016	<u>4.489.967</u>	<u>0</u>
REGNSKABSMÆSSIG VÆRDI PR. 31/12 2016	<u><u>4.965.479</u></u>	<u><u>22.000</u></u>

1 Kapitalandele i tilknyttede og
associerede virksomheder, fortsat

Selskabets tilknyttede og associerede virksomheder omfatter følgende:

Lars Gundersen Holding ApS'
andel

	<u>Ejerandel</u>	<u>Årets resultat</u>	<u>Egenkapital</u>	<u>Årets resultat</u>	<u>Egenkapital</u>
<u>Tilknyttede virksomheder:</u>					
Kipling Travel A/S	100%	573.619	4.442.512	573.619	4.442.512
Lindbjerg Ejendomme ApS	100%	154.523	335.358	154.523	335.358
Kipling Inc. Nepal Ltd.	100%	-16.700	187.609	-16.700	187.609
		<u>711.442</u>	<u>4.965.479</u>	<u>711.442</u>	<u>4.965.479</u>
<u>Associerede virksomheder:</u>					
Kipling India Travel Private Ltd.	50%	10.792	933.093	5.396	466.547
		<u>10.792</u>	<u>933.093</u>	<u>5.396</u>	<u>466.547</u>
I ALT		<u><u>722.234</u></u>	<u><u>5.898.572</u></u>	<u><u>716.838</u></u>	<u><u>5.432.026</u></u>

<u>2</u>	<u>Andre finansielle indtægter</u>	<u>2016</u>	<u>2015</u>
	Renteindtægter fra tilknyttede virksomheder	25.500	25.500
	Finansielle indtægter i øvrigt	<u>29.516</u>	<u>68.883</u>
	I ALT	<u><u>55.016</u></u>	<u><u>94.383</u></u>

<u>3</u>	<u>Øvrige finansielle omkostninger</u>	<u>2016</u>	<u>2015</u>
	Finansielle omkostninger i øvrigt	<u>5.102</u>	<u>4.722</u>
	I ALT	<u><u>5.102</u></u>	<u><u>4.722</u></u>

<u>4</u>	<u>Selskabsskat og udskudt skat</u>				
		<u>Selskabsskat</u>	<u>Udskudt skat</u>	<u>Ifølge resul- tatopgørelsen</u>	<u>2015</u>
	Skyldig pr. 1/1 2016	-58.731	4.840		
	Betalt vedr. tidligere år	58.731	0		
	Skat af årets resultat	13.700	0	13.700	7.971
	Betalt udbytteskat	-330	0		
	Sambeskatningsbidrag	<u>221.997</u>	<u>0</u>		
	SKYLDIG PR. 31/12 2016	<u><u>235.367</u></u>	<u><u>4.840</u></u>		
	SKAT AF ÅRETS RESULTAT			<u><u>13.700</u></u>	<u><u>7.971</u></u>

5 Anlægs- og afskrivningsoversigt,
materielle anlægsaktiver

	Andre anlæg, driftsmateriel og inventar	I ALT	31/12 2015
Kostpris pr. 1/1 2016	22.000	22.000	333.564
Afgang	<u>0</u>	<u>0</u>	<u>-311.564</u>
KOSTPRIS PR. 31/12 2016	<u>22.000</u>	<u>22.000</u>	<u>22.000</u>
Af- og nedskrivninger pr. 1/1 2016	0	0	140.031
Årets afskrivninger	0	0	20.745
Af- og nedskrivninger, afgang i året	<u>0</u>	<u>0</u>	<u>-160.776</u>
AF- OG NEDSKRIVNINGER PR. 31/12 2016	<u>0</u>	<u>0</u>	<u>0</u>
REGNSKABSMÆSSIG VÆRDI PR. 31/12 2016	<u>22.000</u>	<u>22.000</u>	<u>22.000</u>
Salgspris, afgang	0	0	123.780
Regnskabsmæssig værdi, afgang	<u>0</u>	<u>0</u>	<u>-150.788</u>
FORTJENESTE/TAB VED SALG	<u>0</u>	<u>0</u>	<u>-27.008</u>

6 Eventualforpligtelser

Selskabet har afgivet selvskyldnerkaution for Kipling Travel A/S' engagement med kreditinstitut. Kautionsforpligtelsen vedrører datterselskabets rammeaftale om handel med valuta og derivater og er begrænset til maksimalt at udgøre t.kr. 1.000.

Selskabet indgår i sambeskatningen med øvrige koncernselskaber og hæfter solidarisk med de øvrige koncernselskaber for forfaldne og ikke afregnede selskabsskatter samt kildeskat af renter, royalties og udbytte. Eventuelle senere korrektioner til selskabsskatter og kildeskat kan medføre at selskabets hæftelse udgør et større beløb.

PENNEO

Underskrifterne i dette dokument er juridisk bindende. Dokumentet er underskrevet via Penneo™ sikker digital underskrift. Underskrivernes identiteter er blevet registeret, og informationerne er listet herunder.

“Med min underskrift bekræfter jeg indholdet og alle datoer i dette dokument.”

Lars Gundersen

Direktør

Serienummer: PID:9208-2002-2-228524405452

IP: 93.161.85.102

2017-05-19 08:50:05Z

NEM ID 

Vicky Werfel

Statsautoriseret revisor

Serienummer: CVR:19263096-RID:1268048087064

IP: 85.235.247.2

2017-05-19 09:05:03Z

NEM ID 

Søren Moesgaard

Statsautoriseret revisor

Serienummer: CVR:19263096-RID:1277196183570

IP: 85.235.247.2

2017-05-19 10:01:01Z

NEM ID 

Lars Gundersen

Dirigent

Serienummer: PID:9208-2002-2-228524405452

IP: 93.161.85.102

2017-05-19 10:15:17Z

NEM ID 

Penneo dokumentnøgle: M3HZ0-NJ8UY-LB45V-8YEO1-XBNUC-EZE74

Dette dokument er underskrevet digitalt via **Penneo.com**. Signeringsbeviserne i dokumentet er sikret og valideret ved anvendelse af den matematiske hashværdi af det originale dokument. Dokumentet er låst for ændringer og tidsstemplet med et certifikat fra en betroet tredjepart. Alle kryptografiske signeringsbeviser er indlejret i denne PDF, i tilfælde af de skal anvendes til validering i fremtiden.

Sådan kan du sikre, at dokumentet er originalt

Dette dokument er beskyttet med et Adobe CDS certifikat. Når du åbner dokumentet

i Adobe Reader, kan du se, at dokumentet er certificeret af **Penneo e-signature service** <penneo@penneo.com>. Dette er din garanti for, at indholdet af dokumentet er uændret.

Du har mulighed for at efterprøve de kryptografiske signeringsbeviser indlejret i dokumentet ved at anvende Penneos validator på følgende websted: <https://penneo.com/validate>