

**ÅRSRAPPORT OG KONCERNREGNSKAB**

**1. JANUAR - 31. DECEMBER 2019**

**EWM APS**

**Lejrvej 31**

**3500 Værløse**

**CVR-nr. 29 20 01 73**

Godkendt på selskabets  
ordinære generalforsamling,  
den 11 / 6 2020

Eliane Wexøe-Mikkelsen

## INDHOLDSFORTEGNELSE

	<b>Side</b>
<b>Ledelsesberetning mv.</b>	
Selskabsoplysninger	1
Koncernoversigt	2
Ledelsesberetning	3-6
<b>Påtegninger</b>	
Ledelsespåtegning	7
Den uafhængige revisors revisionspåtegning	8-10
<b>Koncernregnskab og årsregnskab</b>	
Anvendt regnskabspraksis	11-21
Resultatopgørelse 1. januar - 31. december 2019	22
Balance pr. 31. december 2019	23-24
Egenkapitalopgørelser pr. 31. december 2019	25-26
Pengestrømsopgørelse 1. januar - 31. december 2019	27
Noter	28-40

Kunde nr. 961417

la/msr

**Selskab**

EWM ApS  
Lejrvej 31  
3500 Værløse

CVR-nummer 29 20 01 73

14. regnskabsår

Hjemsted: Furesø

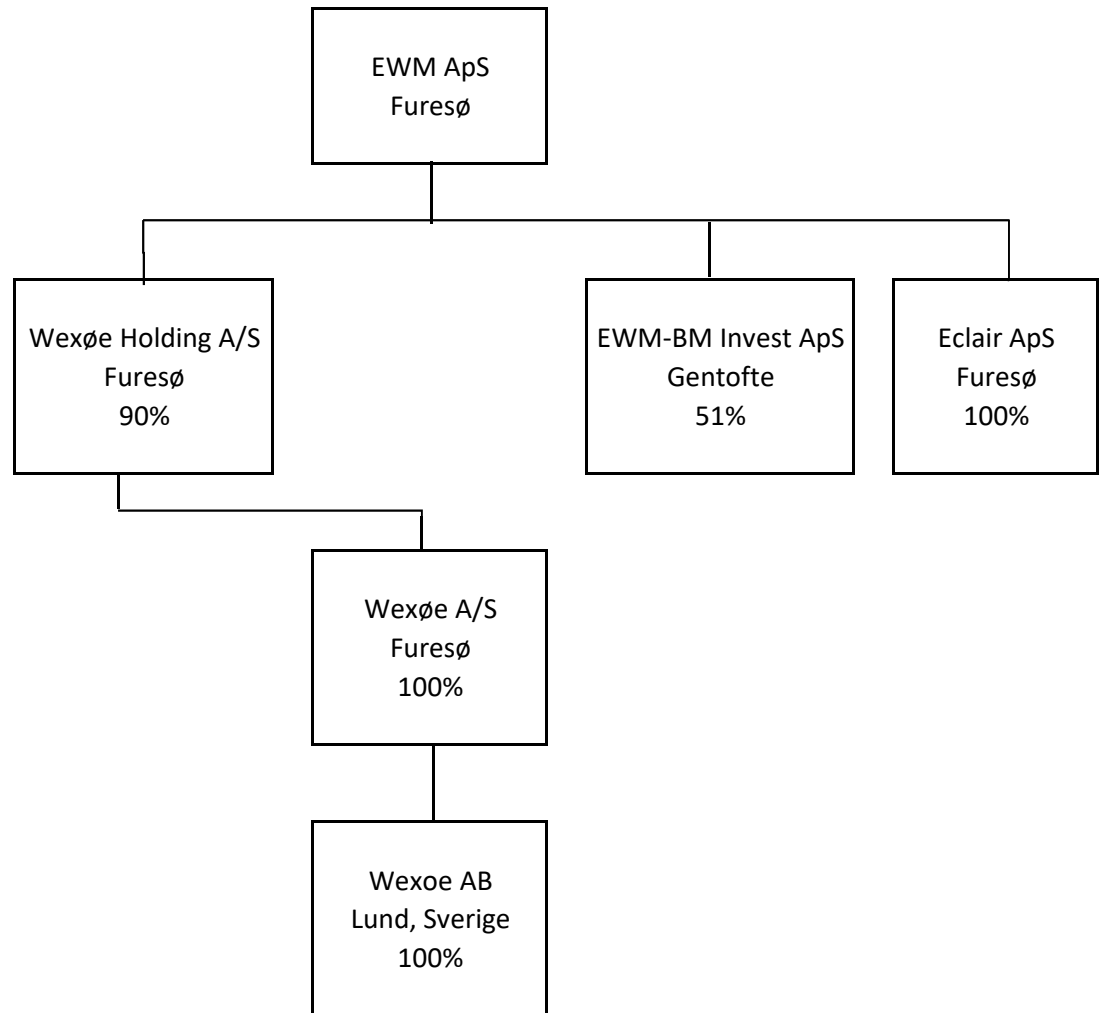
**Direktion**

Eliane Wexøe-Mikkelsen

**Revision**

**info**revision  
statsautoriseret revisionsaktieselskab  
Buddingevej 312  
2860 Søborg  
CVR-nr. 19263096

Lars Christian Aaskov, statsautoriseret revisor  
Mark Schneekloth Jensen, statsautoriseret revisor



Penneo dokumentnøgle: 6HEU4-H5OWE-UILZB-Y177X-0V64L-C7EPF

**Hovedaktiviteter**Koncernen:

Koncernens hovedaktivitet har været at drive handel med elektromateriel og elektroniske komponenter til elbranchen og industrien.

Desuden drives der import og salg af fiberoptiske komponenter samt hermed beslægtet virksomhed.

Endvidere driver koncernen handels – og ingeniørvirksomhed, der importerer, dimensionerer, installerer og servicere køleanlæg til serverrum og teknikrum med det formål at sikre og energioptimere drift af disse rum.

Endelig besidder koncernen fast ejendom, som anvendes af koncernens selskaber. Derudover foretages investering i unoterede selskaber via en mindre ejerandel i private equity selskaber samt foretages direkte investering i børsnoterede værdipapirer og andre værdipapirer.

Moderselskabet:

EWM ApS's hovedaktivitet har været at besidde aktier og anparter i selskaber som en anlægsinvestering og forvalte selskabets midler samt enhver anden hermed forbunden virksomhed.

**Udviklingen i aktiviteter og forhold**Koncernen:

Resultatet af koncernens aktiviteter udviste i regnskabsåret et resultat på kr. 13.001.534, hvilket ledelsen anser som tilfredsstillende.

Wexøe-Holding Gruppen:

Wexøe A/S' resultat bar præg af et højt aktivitetsniveau i alle virksomhedens divisioner. Virksomheden har haft en væsentlig aktivitetsforøgelse, uden tilsvarende forøgelser af organisationen. Dette skyldes ikke mindst de senere års digitale investeringer.

Øvrige selskaber:

Øvrige datterselskaber i koncernen gav alle driftsoverskud og levede således op til forventningen for året.

Moderselskabet:

Resultatet af selskabets aktiviteter udviste i året et positivt resultat, og har således indfriet de forventninger, der var stillet til året.

**Begivenheder efter regnskabsårets afslutning**

Der er ikke indtrådt betydningsfulde begivenheder efter regnskabsårets afslutning, som kan have indflydelse på bedømmelsen af koncernens eller moderselskabets finansielle stilling pr.

31. december 2019.

På tidspunkt for regnskabsaflæggelsen har COVID-19 krisen ikke haft væsentlig påvirkning på koncernens omsætning og indtjening samt den forventede udvikling for hele 2020.

**Den forventede udvikling**Koncernen:

Koncernen fastholder sin vækststrategi og vil fortsat være i proces med henblik på en udvidelse af aktiviteterne.

Der forventes et positivt resultat i 2020, der dog fortsat vil være påvirket af koncernens investeringer i digitalisering og aktivitetsudvidelse.

Moderselskabet:

Der forventes et positivt resultat som følge af ovenstående.

**Særlige risici**Koncernen:

Koncernen er som følge af sin almindelige drift eksponeret overfor ændringer i valutakurser og renteniveau og forholder sig løbende hertil.

**Videnressourcer**

De væsentligste videnressourcer består primært af virksomhedens medarbejdere. Medarbejderne bidrager løbende til virksomhedens indtjening i de kommende år.

**Miljøforhold**

Koncernen er medlem af forskellige indsamlingsfællesskaber og bidrager derigennem økonomisk til indsamling.

**Forsknings- og udviklingsaktiviteter**

Der arbejdes kontinuerligt med at udvikle og tilpasse produktsortiment til markedsbehov, ligesom der investeres løbende i digitale værktøjer.

## Hoved- og nøgletal for koncernen

Beløb i t.kr.	2019	2018	2017	2016	2015
<b>Resultatopgørelse</b>					
Bruttofortjeneste	58.813	50.231	55.640	44.445	49.351
Resultat af primær drift	15.817	4.545	11.618	622	8.706
Finansielle poster, netto	1.228	-2.014	39	-4.618	275
Årets resultat	13.002	1.899	9.218	-3.603	6.782
<b>Balance</b>					
Anlægsaktiver	75.745	77.936	80.986	79.223	86.165
Omsætningsaktiver	81.909	67.006	69.023	65.469	52.670
Aktiver i alt	157.654	144.941	150.009	144.692	138.835
Egenkapital, egen	56.929	44.922	42.850	33.407	35.250
Minoritetsinteresser	3.405	2.641	2.638	2.473	6.745
Egenkapital i alt	60.334	47.563	45.489	35.879	41.995
Hensatte forpligtelser	4.038	3.977	4.365	3.774	3.871
Langfristede gældsforpligtelser	39.050	39.691	43.748	47.893	54.073
Kortfristede gældsforpligtelser	54.233	53.709	56.407	57.146	38.896
Passiver i alt	157.654	144.941	150.009	144.692	138.835
Investeringer i materielle anlægsaktiver	445	1.045	70	584	316
Investeret kapital	92.931	83.640	90.424	82.042	87.912
<b>Pengestrømsopgørelsen</b>					
Pengestrøm fra driftsaktivitet	7.102	10.798	5.594	4.640	1.671
Pengestrøm fra investeringsaktivitet	-806	-1.045	-3.726	358	-3.167
Pengestrøm fra finansieringsaktivitet	-2.046	-4.462	-4.216	-6.942	-5.206
Pengestrøm i alt	4.250	5.291	-2.348	-1.944	-6.702
Gennemsnitligt antal medarbejdere	63	69	67	68	67
<b>Nøgletal</b>					
Afkast af investeret kapital	17,92	5,22	13,47	0,73	9,32
Likviditetsgrad	1,51	1,25	1,22	1,15	1,35
Soliditetsgrad	36,11	30,99	28,57	23,09	25,39
Forrentning af egenkapital	25,53	4,33	24,18	(10,50)	21,03



Direktionen har dags dato behandlet og godkendt årsrapporten for 1. januar - 31. december 2019 for EWM ApS.

Årsrapporten aflægges i overensstemmelse med årsregnskabsloven.

Det er min opfattelse, at koncernregnskabet og årsregnskabet giver et retvisende billede af koncernens og selskabets aktiver, passiver og finansielle stilling pr. 31. december 2019 og resultatet af koncernens og selskabets aktiviteter samt af koncernens pengestrømme for regnskabsåret 1. januar - 31. december 2019.

Ledelsesberetningen indeholder efter min opfattelse en retvisende redegørelse for de forhold, beretningen omhandler.

Årsrapporten indstilles til generalforsamlingens godkendelse.

Værløse, den 11. juni 2020

#### I direktionen

---

Eliane Wexøe-Mikkelsen  
Adm. direktør

## Til kapitalejeren i EWM ApS

### Konklusion

Vi har revideret koncernregnskabet og årsregnskabet for EWM ApS for regnskabsåret 1. januar - 31. december 2019, der omfatter anvendt regnskabspraksis, resultatopgørelse, balance, egenkapitalopgørelse, pengestrømsopgørelse og noter. Koncernregnskabet og årsregnskabet udarbejdes efter årsregnskabsloven.

Det er vores opfattelse, at koncernregnskabet og årsregnskabet giver et retvisende billede af koncernens og selskabets aktiver, passiver og finansielle stilling pr. 31. december 2019 samt af resultatet af koncernens og selskabets aktiviteter og pengestrømme for regnskabsåret 1. januar - 31. december 2019 i overensstemmelse med årsregnskabsloven.

### Grundlag for konklusion

Vi har udført vores revision i overensstemmelse med internationale standarder om revision og de yderligere krav, der er gældende i Danmark. Vores ansvar ifølge disse standarder og krav er nærmere beskrevet i revisionspåtegningens afsnit "Revisors ansvar for revisionen af koncernregnskabet og årsregnskabet". Vi er uafhængige af koncernen i overensstemmelse med internationale etiske regler for revisorer (IESBA's Etiske regler) og de yderligere krav, der er gældende i Danmark, ligesom vi har opfyldt vores øvrige etiske forpligtelser i henhold til disse regler og krav. Det er vores opfattelse, at det opnåede revisionsbevis er tilstrækkeligt og egnet som grundlag for vores konklusion.

### Ledelsens ansvar for koncernregnskabet og årsregnskabet

Ledelsen har ansvaret for udarbejdelsen af et koncernregnskab og et årsregnskab, der giver et retvisende billede i overensstemmelse med årsregnskabsloven. Ledelsen har endvidere ansvaret for den interne kontrol, som ledelsen anser for nødvendig for at udarbejde et koncernregnskab og et årsregnskab uden væsentlig fejlinformation, uanset om denne skyldes besvigelser eller fejl.

Ved udarbejdelsen af koncernregnskabet og årsregnskabet er ledelsen ansvarlig for at vurdere koncernens og selskabets evne til at fortsætte driften; at oplyse om forhold vedrørende fortsat drift, hvor dette er relevant; samt at udarbejde koncernregnskabet og årsregnskabet på grundlag af regnskabsprincippet om fortsat drift, medmindre ledelsen enten har til hensigt at likvidere koncernen eller selskabet, indstille driften eller ikke har andet realistisk alternativ end at gøre dette.

### Revisors ansvar for revisionen af koncernregnskabet og årsregnskabet

Vores mål er at opnå høj grad af sikkerhed for, om koncernregnskabet og årsregnskabet som helhed er uden væsentlig fejlinformation, uanset om denne skyldes besvigelser eller fejl, og at afgive en revisionspåtegning med en konklusion. Høj grad af sikkerhed er et højt niveau af sikkerhed, men ikke en garanti for, at en revision, der udføres i overensstemmelse med internationale standarder om revision og de yderligere krav, der er gældende i Danmark, altid vil afdække væsentlig fejlinformation, når sådan findes. Fejlinformationer kan opstå som følge af besvigelser eller fejl og kan betragtes som væsentlige, hvis det med rimelighed kan forventes, at de enkeltvis eller samlet har indflydelse på de økonomiske beslutninger, som regnskabsbrugerne træffer på grundlag af koncernregnskabet og årsregnskabet.

Som led i en revision, der udføres i overensstemmelse med internationale standarder om revision og de yderligere krav, der er gældende i Danmark, foretager vi faglige vurderinger og opretholder professionel skepsis under revisionen. Herudover:

- \* Identificerer og vurderer vi risikoen for væsentlig fejlinformation i koncernregnskabet og årsregnskabet, uanset om denne skyldes besvigelser eller fejl, udformer og udfører revisionshandlinger som reaktion på disse risici samt opnår revisionsbevis, der er tilstrækkeligt og egnet til at danne grundlag for vores konklusion. Risikoen for ikke at opdage væsentlig fejlinformation forårsaget af besvigelser er højere end ved væsentlig fejlinformation forårsaget af fejl, idet besvigelser kan omfatte sammensværgelser, dokumentfalsk, bevidste udeladelser, vildledning eller tilsidesættelse af intern kontrol.
- \* Opnår vi forståelse af den interne kontrol med relevans for revisionen for at kunne udforme revisionshandlinger, der er passende efter omstændighederne, men ikke for at kunne udtrykke en konklusion om effektiviteten af koncernens og selskabets interne kontrol.
- \* Tager vi stilling til, om den regnskabspraksis, som er anvendt af ledelsen, er passende, samt om de regnskabsmæssige skøn og tilknyttede oplysninger, som ledelsen har udarbejdet, er rimelige.
- \* Konkluderer vi, om ledelsens udarbejdelse af koncernregnskabet og årsregnskabet på grundlag af regnskabsprincippet om fortsat drift er passende, samt om der på grundlag af det opnåede revisionsbevis er væsentlig usikkerhed forbundet med begivenheder eller forhold, der kan skabe betydelig tvivl om koncernens og selskabets evne til at fortsætte driften. Hvis vi konkluderer, at der er en væsentlig usikkerhed, skal vi i vores revisionspåtegning gøre opmærksom på oplysninger herom i koncernregnskabet og årsregnskabet eller, hvis sådanne oplysninger ikke er tilstrækkelige, modificere vores konklusion. Vores konklusioner er baseret på det revisionsbevis, der er opnået frem til datoen for vores revisionspåtegning. Fremtidige begivenheder eller forhold kan dog medføre, at koncernen og selskabet ikke længere kan fortsætte driften.
- \* Tager vi stilling til den samlede præsentation, struktur og indhold af koncernregnskabet og årsregnskabet, herunder noteoplysningerne, samt om koncernregnskabet og årsregnskabet afspejler de underliggende transaktioner og begivenheder på en sådan måde, at der gives et retvisende billede heraf.
- \* Opnår vi tilstrækkeligt og egnet revisionsbevis for de finansielle oplysninger for virksomhederne eller forretningsaktiviteterne i koncernen til brug for at udtrykke en konklusion om koncernregnskabet. Vi er ansvarlige for at lede, føre tilsyn med og udføre koncernrevisionen. Vi er eneansvarlige for vores konklusion.

Vi kommunikerer med den øverste ledelse om blandt andet det planlagte omfang og den tidsmæssige placering af revisionen samt betydelige revisionsmæssige observationer, herunder eventuelle betydelige mangler i intern kontrol, som vi identificerer under revisionen.

**Udtalelse om ledelsesberetningen**

Ledelsen er ansvarlig for ledelsesberetningen.

Vores konklusion om koncernregnskabet og årsregnskabet omfatter ikke ledelsesberetningen, og vi udtrykker ingen form for konklusion med sikkerhed om ledelsesberetningen.

I tilknytning til vores revision af koncernregnskabet og årsregnskabet er det vores ansvar at læse ledelsesberetningen og i den forbindelse overveje, om ledelsesberetningen er væsentlig inkonsistent med koncernregnskabet eller årsregnskabet eller vores viden opnået ved revisionen eller på anden måde synes at indeholde væsentlig fejlinformation.

Vores ansvar er derudover at overveje, om ledelsesberetningen indeholder krævede oplysninger i henhold til årsregnskabsloven.

Baseret på det udførte arbejde er det vores opfattelse, at ledelsesberetningen er i overensstemmelse med koncernregnskabet og årsregnskabet og er udarbejdet i overensstemmelse med årsregnskabslovens krav. Vi har ikke fundet væsentlig fejlinformation i ledelsesberetningen.

Søborg, den 11. juni 2020

**info**revision

statsautoriseret revisionsaktieselskab

(CVR-nr. 19263096)

Lars Christian Aaskov  
statsautoriseret revisor  
mne2275

Mark Schneekloth Jensen  
statsautoriseret revisor  
mne34154

Årsrapporten er udarbejdet i overensstemmelse med dansk regnskabslovgivning samt almindeligt anerkendt regnskabspraksis.

Årsrapporten aflægges efter årsregnskabslovens regnskabsklasse C for mellemstore virksomheder.

Anvendt regnskabspraksis er uændret i forhold til sidste år.

## GENERELT OM INDREGNING OG MÅLING

Regnskabet er udarbejdet med udgangspunkt i det historiske kostprisprincip.

Indtægterne indregnes i resultatopgørelsen i takt med, at de indtjenes. Herudover indregnes værdireguleringer af finansielle aktiver og forpligtelser, der måles til dagsværdi eller amortiseret kostpris. Endvidere indregnes i resultatopgørelsen alle omkostninger, der er afholdt for at opnå årets indtjening, herunder afskrivninger, nedskrivninger og hensatte forpligtelser samt tilbageførslers som følge af ændrede regnskabsmæssige skøn af beløb, der tidligere har været indregnet i resultatopgørelsen.

Aktiver indregnes i balancen, når det er sandsynligt, at fremtidige økonomiske fordele vil tilflyde selskabet, og aktivets værdi kan måles pålideligt.

Forpligtelser indregnes i balancen, når det er sandsynligt, at fremtidige økonomiske fordele vil fragå selskabet, og forpligtelsens værdi kan måles pålideligt.

Ved første indregning måles aktiver og forpligtelser til kostpris. Efterfølgende måles aktiver og forpligtelser som beskrevet for hver enkelt regnskabspost nedenfor.

Visse finansielle aktiver og forpligtelser måles til amortiseret kostpris, hvorved der indregnes en konstant effektiv rente over løbetiden. Amortiseret kostpris opgøres som oprindelig kostpris med fradrag af afdrag og tillæg/fradrag af den akkumulerede afskrivning af forskellen mellem kostprisen og det nominelle beløb. Herved fordeles kurstab og -gevinst over løbetiden.

Ved indregning og måling tages hensyn til forudsigelige tab og risici, der fremkommer, inden årsrapporten aflægges, og som be- eller afkræfter forhold, der eksisterer på balancedagen.

Som målevaluta benyttes danske kroner. Alle andre valutaer anses som fremmed valuta.

## VALUTAOMREGNING

Transaktioner i fremmed valuta er i årets løb omregnet til transaktionsdagens kurs. Hvis valutapositioner anses for sikring af fremtidige pengestrømme, indregnes værdireguleringerne direkte på egenkapitalen.

Tilgodehavender og gæld i fremmed valuta er indregnet til balancedagens kurs.

Realiserede og urealiserede valutakursfortjenester og -tab er indregnet i resultatopgørelsen under andre finansielle indtægter og øvrige finansielle omkostninger.

## KONCERNREGSKAB

Koncernregnskabet omfatter modervirksomheden og de virksomheder (tilknyttede virksomheder), som kontrolleres af modervirksomheden. Modervirksomheden anses for at kontrollere en virksomhed, når den direkte eller indirekte ejer mere end 50% af stemmerettighederne eller på anden måde kan kontrollere eller faktisk kontrollerer de økonomiske og driftsmæssige beslutninger i virksomheden.

Koncernregnskabet er udarbejdet på grundlag af regnskaber for moderselskabet og de tilknyttede virksomheder ved sammenlægning af regnskabsposter af ensartet karakter.

Ved udarbejdelsen af koncernregnskabet er der foretaget eliminering af koncernvirksomhedernes indbyrdes mellemværender, indtægter og omkostninger samt fortjenester og tab ved transaktioner mellem de tilknyttede virksomheder.

Kapitalandele i de tilknyttede virksomheder er udlignet med de forholdsmæssige andele af de tilknyttede virksomheders regnskabsmæssige indre værdi.

De regnskaber, der anvendes til brug for konsolideringen, er aflagt i overensstemmelse med koncernens regnskabspraksis. Udenlandske virksomheders resultat og egenkapital er omregnet til danske kroner. Valutakursreguleringer, der opstår ved omregning af de udenlandske virksomheders egenkapital ved regnskabsårets begyndelse og omregning af årets resultat fra gennemsnitskurs til balancedagens kurs, føres direkte over egenkapitalen.

Ved køb af tilknyttede virksomheder er det forskelsbeløb, som fremkommer ved udligningen så vidt muligt fordelt på de aktiver og passiver i de tilknyttede virksomheder, hvis værdi er højere eller lavere end det beløb, hvortil de er bogført, på det tidspunkt, hvor koncernforholdet blev etableret. Et resterende positivt forskelsbeløb behandles som koncerngoodwill og opføres under immaterielle anlægsaktiver. Et negativt forskelsbeløb, der modsvarer en forventet omkostning eller en ugunstig udvikling, indtægtsføres i resultatopgørelsen i anskaffelsesåret.

## RESULTATOPGØRELSEN

Resultatopgørelsen er artsopdelt.

### Bruttofortjeneste

Selskabet har foretaget et sammendrag af posterne "nettoomsætning", "ændring i lagre af færdigvarer/handelsvarer og varer under fremstilling", "andre driftsindtægter" samt "eksterne omkostninger".

### Nettoomsætning

Som indtægtskriterium anvendes leveringskriteriet, således at nettoomsætningen omfatter årets fakturerede omsætning. Nettoomsætningen ved salg af handelsvarer/færdigvarer indregnes i resultatopgørelsen, såfremt levering og risikoovergang til køber har fundet sted inden regnskabsårets udgang. Nettoomsætningen måles til dagsværdien ekskl. moms og med fradrag af afgivne vare- og kunderabatter.

### Andre driftsindtægter

Andre driftsindtægter indeholder regnskabsposter af sekundær karakter i forhold til virksomhedens hovedaktivitet, herunder avance ved salg af anlægsaktiver, samt kapitalandele.

### Eksterne omkostninger

Eksterne omkostninger omfatter omkostninger til råvarer og hjælpematerialer samt salgs-, lokale- og administrationsomkostninger.

### Personaleomkostninger

Personaleomkostninger omfatter løn og gager, inklusive feriepenge og pensioner samt andre omkostninger til social sikring m.v. til selskabets medarbejdere. I personaleomkostninger er fratrukket modtagne godtgørelser fra offentlige myndigheder.

### Andre driftsomkostninger

Andre driftsomkostninger indeholder regnskabsposter af sekundær karakter i forhold til virksomhedens hovedaktivitet, herunder tab ved salg af anlægsaktiver.

**Indtægter af kapitalandele i tilknyttede virksomheder**

Indtægter af kapitalandele i tilknyttede virksomheder omfatter den forholdsmæssige andel af de tilknyttede virksomheders driftsresultat reguleret for interne avancer og tab, samt fratrukket årlige afskrivninger på koncern-goodwill.

**Andre finansielle indtægter og øvrige finansielle omkostninger**

Finansielle indtægter og omkostninger omfatter renter, realiserede og urealiserede valutakursfortjenester og -tab, realiserede og urealiserede fortjenester og -tab ved salg af andre værdipapirer og kapitalandele samt rentetillæg og rentegodtgørelse under acontoskatteordningen.

**Skat af årets resultat og selskabsskat**

Skat af årets resultat udgør 22 % af det regnskabsmæssige resultat korrigeret for ikke indkomstskattepligtige og ikke fradragsberettigede poster.

Skat af årets resultat er sammensat af den forventede skat af årets skattepligtige indkomst reguleret for årets forskydning i udskudt skat. Ændring i udskudt skat som følge af ændring i skattesatser indregnes i resultatopgørelsen.

Selskabet er sambeskattet med øvrige danske koncernselskaber med EWM ApS som administrationselskab. Skatteeffekten af sambeskatningen fordeles mellem koncernselskaberne i forhold til deres skattepligtige indkomster efter selskabsskattelovens regler om fuld fordeling med refusion vedrørende skattemæssige underskud.

Selskabsskat samt sambeskatningsbidrag vedrørende regnskabsåret, som ikke er afregnet på balancedagen, klassificeres som selskabsskat under enten tilgodehavender eller gældsforpligtelser.

Sambeskatningsbidrag mellem de sambeskattede selskaber, som ikke er afregnet på balancedagen, klassificeres som sambeskatningsbidrag under enten tilgodehavender eller gældsforpligtelser.

Selskabet er omfattet af acontoskatteordningen. Rentegodtgørelse og rentetillæg er indregnet under finansielle indtægter og omkostninger.



**BALANCEN**

Balancen er opstillet i kontoform.

**AKTIVER****Immaterielle anlægsaktiver**

Immaterielle anlægsaktiver måles til kostpris med fradrag af akkumulerede afskrivninger.

Kostprisen omfatter anskaffelsesprisen samt omkostninger direkte tilknyttet anskaffelsen indtil det tidspunkt, hvor aktivet er klar til at blive taget i brug.

Aktiverne afskrives lineært over deres forventede økonomiske brugstid:

Goodwill	10 år
Software	3-5 år

Der er ved fastlæggelsen af afskrivningsperioderne ikke medtaget restværdi efter endt brug, da de immaterielle aktiver ikke bliver handlet på et aktivt og effektivt marked.

Fastlæggelsen af afskrivningsperioden for goodwill er sket som en samlet vurdering af den erhvervede virksomheds markedsposition, indtjeningsprofil og forventning til kundeloyalitet, som i et rimeligt omfang er baseret på historiske data/registreringer.

Fortjeneste/tab ved salg er medtaget i resultatopgørelsen under andre driftsindtægter og andre driftsomkostninger.

**Materielle anlægsaktiver**

Materielle anlægsaktiver måles til kostpris med fradrag af akkumulerede afskrivninger. Afskrivningsgrundlaget er kostpris med fradrag af forventet restværdi efter afsluttet brugstid. Der afskrives ikke på grunde.

Kostprisen omfatter anskaffelsesprisen samt omkostninger direkte tilknyttet anskaffelsen indtil det tidspunkt, hvor aktivet er klar til at blive taget i brug. For egenfremstillede materielle anlægsaktiver indgår endvidere indirekte produktionsomkostninger. Indirekte produktionsomkostninger indeholder indirekte materialer og løn samt vedligeholdelse af og afskrivning på produktionsudstyr, som er anvendt ved fremstillingen af aktiverne.

Ejendommen er behandlet som domicilejendom, da ejendommen udlejes internt i koncernen. Ejendommen er indarbejdet med en scrapværdi på t.kr. 35.000.

Kostprisen på et samlet aktiv opdeles i separate bestanddele, der afskrives hver for sig, hvis brugstiden på de enkelte bestanddele er væsentlig forskellig.

**Materielle anlægsaktiver, fortsat**

Afskrivninger påbegyndes, når aktiverne er klar til ibrugtagning. Der foretages lineære afskrivninger baseret på følgende forventninger til brugstid og restværdier:

	<u>Brugstid</u>	<u>Restværdi</u>
Grunde og bygninger	50 år	scrapværdier
Indretning af lejede lokaler	5 år	0%
Produktionsanlæg og maskiner	5 år	0%
Andre anlæg, driftsmateriel og inventar	5-10 år	0%

Småaktiver er omkostningsført i resultatopgørelsen under eksterne omkostninger.

Fortjeneste/tab ved salg er medtaget i resultatopgørelsen under andre driftsindtægter og andre driftsomkostninger.

**Værdiforringelse af immaterielle og materielle anlægsaktiver**

Den regnskabsmæssige værdi af immaterielle og materielle anlægsaktiver gennemgås årligt for indikationer på værdiforringelse, ud over det som udtrykkes ved de normale afskrivninger. Hvis dette er tilfældet, foretages der nedskrivning af hvert enkelt aktiv henholdsvis gruppe af aktiver til lavere genindvindingsværdi.

Som genindvindingsværdi anvendes den højeste værdi af forventet nettosalgpris og kapitalværdi. Kapitalværdi opgøres som nutidsværdien af de forventede nettopengestrømme fra anvendelsen af aktivet eller aktivgruppen.

Årets nedskrivninger indregnes i resultatopgørelsen under af- og nedskrivninger af materielle og immaterielle anlægsaktiver.

**Finansielle anlægsaktiver**

Kapitalandele i tilknyttede virksomheder er indregnet efter den indre værdis metode, således at kapitalandelen måles til den forholdsmæssige andel af de tilknyttede virksomheders regnskabsmæssige indre værdi reguleret for interne udbytter og avancer.

Udenlandske tilknyttede virksomheders resultat og egenkapital er omregnet til danske kroner. Valutakursreguleringer, der opstår ved omregning af de udenlandske tilknyttede virksomheders egenkapital ved regnskabsårets begyndelse og omregning af årets resultat fra gennemsnitskurs til balancedagens kurs, føres direkte over egenkapitalen.

Disponible reserver i de tilknyttede virksomheder, som på balancetidspunktet disponeres som udbytte til moderselskabet, indgår i værdien af kapitalandele.

Tilknyttede virksomheder med negativ regnskabsmæssig indre værdi måles til nul, og et eventuelt tilgodehavende hos disse virksomheder nedskrives med moderselskabets andel af den negative indre værdi i det omfang, det vurderes uerholdeligt. Såfremt den regnskabsmæssige negative indre værdi overstiger tilgodehavendet, indregnes det resterende beløb under hensatte forpligtelser i det omfang, modervirksomheden har en retlig eller faktisk forpligtelse til at dække den pågældende virksomheds forpligtelser.

Køb af tilknyttede virksomheder indregnes til kostpris. Forskellen mellem kostprisen og den regnskabsmæssige indre værdi i den købte virksomhed, som fremkommer på det tidspunkt, hvor koncernforholdet bliver etableret, er så vidt muligt fordelt på de aktiver og passiver, hvis værdi er højere eller lavere end det bogførte beløb. Et resterende positivt forskelsbeløb behandles som koncern-goodwill og indgår i værdien af kapitalandele, der afskrives lineært i resultatopgørelsen over 10 år. Et negativt forskelsbeløb, der modsvarer en forventet omkostning eller en ugunstig udvikling, indregnes under hensatte forpligtelser. Beløbet indtægtsføres i resultatopgørelsen i det omfang, den forventede omkostning eller ugunstige udvikling er realiseret.

Den samlede nettoopskrivning af kapitalandele i tilknyttede virksomheder henlægges via overskuds-disponeringen til "reserve for nettoopskrivning efter den indre værdis metode" under egenkapitalen. Reserven reduceres med udbytteudlodninger til moderselskabet, og reguleres med egenkapitalbevægelser i de tilknyttede virksomheder.

Andre værdipapirer og kapitalandele indregnet under anlægsaktiver omfatter børsnoterede aktier og obligationer, noterede aktier og anparter samt pantebrevsbeholdning.

Andre værdipapirer og kapitalandele indregnet under anlægsaktiver omfatter blandt andet investering i unoterede porteføljeselskaber, via investeringsselskabet SE Blue Equity I K/S og Blue Equity II K/S, og er indregnet til tilnærmet dagsværdi med anvendelse af forskellige anerkendte metoder indenfor den enkelte investeringskategori. Dagsværdiberegningen er foretaget i SE Blue Equity I K/S og Blue Equity II K/S og er indregnet med den forholdsmæssige værdi ud fra ejerandelen heri.

Børsnoterede obligationer og pantebrevsbeholdning, som ledelsen har til hensigt at beholde til udløb, er målt til amortiseret kostpris. Ved amortiseret kostpris forstås værdipapirernes resttilgodehavende optaget til en kurs, der beregnes som kursværdien ved anskaffelsen med et tidsmæssigt beregnet tillæg eller fradrag af forskellen mellem denne kurs og indfrielseskursen. I tilfælde hvor den regnskabsmæssige værdi overstiger genindvindingsværdien, nedskrives til denne lavere værdi. Årets nedskrivning indregnes i resultatopgørelsen under nedskrivning af finansielle aktiver.

Børsnoterede aktier, som selskabet har til hensigt at beholde over en længere årrække, er målt til dagsværdi, hvilket for børsnoterede aktier svarer til balancedagens kursværdi. Realiserede og urealiserede kursavancer og -tab indregnes i resultatopgørelsen under henholdvis andre finansielle indtægter og øvrige finansielle omkostninger.

Andre tilgodehavender indregnet under anlægsaktiver omfatter udlån og lejede deposita, som er målt til amortiseret kostpris, hvilket sædvanligvis svarer til nominel værdi. I tilfælde hvor den regnskabsmæssige værdi overstiger genindvindingsværdien, nedskrives til denne lavere værdi. Årets nedskrivning indregnes i resultatopgørelsen under nedskrivning af finansielle aktiver.

**Varebeholdninger**

Varebeholdninger måles til kostpris efter FIFO-metoden. I tilfælde, hvor kostprisen overstiger nettorealiseringsværdien, nedskrives til denne lavere værdi.

Kostprisen for handelsvarer samt råvarer og hjælpematerialer omfatter købspris med tillæg af hjemtagelsesomkostninger.

**Tilgodehavender**

Tilgodehavender måles til amortiseret kostpris, der sædvanligvis svarer til nominel værdi. Værdien reduceres med nedskrivning til imødegåelse af forventede tab efter en individuel vurdering.

**Igangværende arbejder for fremmed regning**

Igangværende arbejder for fremmed regning er indregnet efter produktionskriteriet, hvorefter igangværende arbejder måles til salgsværdien af det udførte arbejde. Salgsværdien måles på baggrund af færdiggørelsesgraden på balancedagen og de samlede forventede indtægter på det enkelte igangværende arbejde.

Når salgsværdien på et projekt ikke kan opgøres pålideligt, måles salgsværdien til de medgåede omkostninger eller til nettorealiseringsværdien, såfremt denne er lavere.

Det enkelte igangværende arbejde indregnes i balancen under tilgodehavender eller gældsforpligtelser, afhængigt af nettoværdien af salgssummen med fradrag af acontofaktureringer og forudbetalinger.

Omkostninger i forbindelse med salgsarbejde og opnåelse af kontrakter indregnes i resultatopgørelsen i takt med, at de afholdes. Eventuelle finansieringsomkostninger til finansiering af igangværende arbejder indgår under finansielle omkostninger.

**Periodeafgrænsningsposter**

Periodeafgrænsningsposter, indregnet under aktiver, omfatter afholdte omkostninger vedrørende efterfølgende regnskabsår.

**Værdipapirer og kapitalandele**

Værdipapirer og kapitalandele indregnet under omsætningsaktiver måles til dagsværdi på balancedagen. Realiserede og urealiserede kursavancer og -tab er indregnet i resultatopgørelsen under henholdsvis andre finansielle indtægter og øvrige finansielle omkostninger.

**PASSIVER****Egenkapital**

Minoritetsinteressernes forholdsmæssige andel af dattervirksomhedernes egenkapital præsenteres som en særskilt hovedpost under egenkapitalen. Minoritetsinteressernes forholdsmæssige andel af dattervirksomhedernes resultat er præsenteret særskilt i resultatdisponeringen, og fremgår ligeledes af koncernens egenkapitalopgørelse sammen med øvrige reguleringer, herunder forskydninger ved handel med ejerandele i regnskabsårets løb.

Ledelsens forslag til udbytte for regnskabsåret vises som en særskilt post under egenkapitalen.

**Hensættelser til udskudt skat**

Udskudt skat måles efter den balanceorienterede gældsmetode. Der er hensat til udskudt skat med 22% af alle midlertidige forskelle mellem regnskabsmæssig og skattemæssig værdi af aktiver og forpligtelser og under hensyntagen til henholdsvis den planlagte anvendelse af aktivet og afvikling af forpligtelsen. Skatteværdien af fremførselsberettigede skattemæssige underskud indgår i opgørelsen af den udskudte skat, såfremt det er sandsynligt, at underskuddene kan udnyttes.

Udskudte skatteaktiver måles til nettorealisationseværdi, hvorved de indregnes med den værdi, som de forventes at blive udnyttet med i en overskuelig fremtid, enten ved udligning i skat af fremtidig indtjening eller ved modregning i udskudte skatteforpligtelser.

Udskudte skatteaktiver som ikke forventes udnyttet inden for en kortere årrække, er noteoplyst under eventualaktiver.

**Andre hensatte forpligtelser**

Andre hensatte forpligtelser omfatter forventede omkostninger til garantiforpligtelser, tab på igangværende arbejder, returneringsvarer, omstruktureringer mv. Hensatte forpligtelser indregnes, når der foreligger en retlig eller faktisk forpligtelse opstået som følge af en begivenhed, som er indtrådt inden balancedagen, og det er sandsynligt, at indfrielsen af forpligtelsen vil medføre et forbrug af ressourcer. Hensatte forpligtelser måles til kapitalværdi.

Garantiforpligtelser omfatter forpligtelser til udbedring af arbejder inden for garantiperioden. De hensatte garantiforpligtelser måles på baggrund af tidligere erfaringer.

Når det er sandsynligt, at de totale omkostninger vil overstige de totale indtægter på et igangværende arbejde for fremmed regning, indregnes det samlede forventede tab straks under bruttofortjenesten og som en hensat forpligtelse.

**Gældsforpligtelser**

Finansielle forpligtelser indregnes ved låneoptagelsen til det modtagne provenu efter fradrag af afholdte låneomkostninger og andre omkostninger direkte foranlediget af lånefremskaffelsen. I de efterfølgende perioder måles de finansielle forpligtelser til amortiseret kostpris svarende til den kapitaliserede værdi ved anvendelse af den effektive rente, så forskellen mellem provenuet og den nominelle værdi indregnes i resultatopgørelsen over låneperioden.

Prioritetsgæld er således målt til amortiseret kostpris, der for kontantlån svarer til lånets restgæld. For obligationslån svarer amortiseret kostpris til en restgæld beregnet som lånets underliggende kontantværdi på lånoptagelsestidspunktet reguleret med en over afdragstiden foretaget amortisering af lånets kursregulering på optagelsestidspunktet.

I finansielle forpligtelser indregnes tillige den kapitaliseret restleasingforpligtelse på finansielle leasingkontrakter.

Gældsforpligtelser i øvrigt er målt til amortiseret kostpris svarende til nominel værdi.

**PENGESTRØMSOPGØRELSE**

Pengestrømsopgørelsen viser selskabets pengestrømme for året samt selskabets likvider ved årets udgang.

Pengestrømme fra driftsaktivitet er opgjort som årets resultat reguleret for ikke likvide driftsposter betalte finansielle og ekstraordinære poster, selskabsskatter samt stigning og fald i varebeholdninger, tilgodehavender fra salg og tjenesteydelser, gæld til leverandører af varer og tjenesteydelser, og andre ændringer i driftskapitalen.

Pengestrømme fra investeringsaktivitet omfatter betalinger i forbindelse med køb og salg af anlægsaktiver.

Pengestrømme fra finansieringsaktivitet omfatter betalinger fra optagelse og tilbagebetaling af langfristede gældsforpligtelser samt ind- og udbetalinger til kapitalejere.

Likvider omfatter likvide beholdninger samt kortfristede værdipapirer indregnet under omsætningsaktiver, som uden hindring kan omsættes til likvide beholdninger.

**HOVED- OG NØGLETALSOVERSIGT**

Nøgletallene er udarbejdet i overensstemmelse med Den Danske Finansanalytikerforenings "Anbefalinger & Nøgletal 2010".

Nøgletallene er beregnet således:

Afkast af investeret kapital* =	$\frac{\text{Resultat af primær drift} * 100}{\text{Gns. Investeret kapital}}$
Soliditetsgrad =	$\frac{\text{Egenkapital ultimo} * 100}{\text{Samlede aktiver}}$
Forrentning af egenkapital =	$\frac{\text{Årets resultat} * 100}{\text{Gennemsnitlig egenkapital}}$
* Investeret kapital =	Driftsmæssige immaterielle og materielle anlægsaktiver samt nettoarbejdskapital.

RESULTATOPGØRELSE	KONCERN		MODER		Note
	2019	2018	2019	2018	
BRUTTOFORTJENESTE	58.813.217	50.231.120	-93.358	-131.558	
Personaleomkostninger	-40.366.515	-42.770.396	0	0	1
INDTJENINGSBIDRAG	18.446.702	7.460.724	-93.358	-131.558	
Af- og nedskrivninger på materielle og immaterielle anlægsaktiver	-2.827.443	-2.915.165	0	0	
Andre driftsomkostninger	197.800	-738	0	0	
RESULTAT AF PRIMÆR DRIFT	15.817.059	4.544.821	-93.358	-131.558	
Indtægter af kapitalandele i tilknyttede virks.	0	0	10.252.543	2.351.267	9,10
Andre finansielle indtægter	2.897.149	1.280.210	2.824.161	638.668	2
Øvrige finansielle omkostninger	-1.669.429	-3.294.312	-446.441	-1.601.607	3
RESULTAT FØR SKAT	17.044.779	2.530.719	12.536.905	1.256.770	
Skat af årets resultat	-4.043.245	-631.356	-502.560	240.789	4
ÅRETS RESULTAT	13.001.534	1.899.363	12.034.345	1.497.559	

Penneo dokumentnøgle: 6HEU4-H5OWE-UILZB-Y177X-0V64L-C7EPF



AKTIVER	KONCERN		MODER		Note
	31/12 2019	31/12 2018	31/12 2019	31/12 2018	
Goodwill	6.311.933	7.884.806	0	0	6
Software	640.938	450.215	0	0	
<b>IMMATERIELLE ANLÆGSAKTIVER</b>	<b>6.952.871</b>	<b>8.335.021</b>	<b>0</b>	<b>0</b>	
Grunde og bygninger	52.058.097	52.494.105	0	0	
Indretning af lejede lokaler	0	3.975	0	0	7,17
Produktionsanlæg og maskiner	0	0	0	0	7,17
Andre anlæg, driftsmateriel og inventar	1.482.489	1.482.946	0	0	7,17
<b>MATERIELLE ANLÆGSAKTIVER</b>	<b>53.540.586</b>	<b>53.981.026</b>	<b>0</b>	<b>0</b>	
Kapitalandele i tilknyttede virksomheder	0	0	50.611.010	43.186.187	9,10
Andre værdipapirer og kapitalandele	12.072.731	12.434.168	6.785.703	7.631.998	9
Andre tilgodehavender	3.178.884	3.185.368	3.138.624	3.145.108	8
<b>FINANSIELLE ANLÆGSAKTIVER</b>	<b>15.251.615</b>	<b>15.619.536</b>	<b>60.535.337</b>	<b>53.963.293</b>	
<b>ANLÆGSAKTIVER</b>	<b>75.745.072</b>	<b>77.935.583</b>	<b>60.535.337</b>	<b>53.963.293</b>	
Færdigvarer og handelsvarer	26.593.518	26.635.900	0	0	
<b>VAREBEHOLDNINGER</b>	<b>26.593.518</b>	<b>26.635.900</b>	<b>0</b>	<b>0</b>	17
Tilgodehavender fra salg og tjenesteydelser	45.246.791	32.437.449	0	0	17
Tilgodehavender hos tilknyttede virksomheder	0	0	3.994.893	4.015.818	
Igangværende arbejder for fremmed regning	0	19.000	0	0	11
Andre tilgodehavender	1.090.478	741.029	0	0	
Tilgodehavende sambeskatningsbidrag	0	0	3.453.471	1.381.961	4
Periodeafgrænsningsposter	355.646	605.826	0	0	12
<b>TILGODEHAVENDER</b>	<b>46.692.914</b>	<b>33.803.304</b>	<b>7.448.364</b>	<b>5.397.779</b>	
<b>VÆRDIPAPIRER OG KAPITALANDELE</b>	<b>511.334</b>	<b>0</b>	<b>0</b>	<b>0</b>	
<b>LIKVIDE BEHOLDNINGER</b>	<b>8.111.584</b>	<b>6.566.418</b>	<b>4.413.666</b>	<b>967.809</b>	17
<b>OMSÆTNINGSAKTIVER</b>	<b>81.909.350</b>	<b>67.005.622</b>	<b>11.862.030</b>	<b>6.365.588</b>	
<b>AKTIVER I ALT</b>	<b>157.654.422</b>	<b>144.941.205</b>	<b>72.397.367</b>	<b>60.328.881</b>	

PASSIVER	KONCERN		MODER		Note
	31/12 2019	31/12 2018	31/12 2019	31/12 2018	
Virksomhedskapital	125.000	125.000	125.000	125.000	13
Reserve for nettoopskrivning efter den indre værdis metode	0	0	20.738.763	13.313.940	
Overført resultat	56.803.543	44.796.915	36.064.773	31.482.971	
Forslag til udbytte for regnskabsåret	0	0	0	0	
Minoritetsinteresser	3.405.015	2.640.909	0	0	
<b>EGENKAPITAL</b>	<b>60.333.558</b>	<b>47.562.824</b>	<b>56.928.536</b>	<b>44.921.911</b>	
Hensættelser til udskudt skat	3.038.021	2.977.487	0	0	4
Andre hensatte forpligtelser	1.000.000	1.000.000	1.000.000	1.000.000	14
<b>HENSATTE FORPLIGTELSE</b>	<b>4.038.021</b>	<b>3.977.487</b>	<b>1.000.000</b>	<b>1.000.000</b>	
Gæld til realkreditinstitutter	18.001.946	18.428.434	0	0	
Gældsbreve, hovedanpartshaver	20.062.740	21.263.004	8.146.613	9.968.424	
Anden gæld	985.388	0	0	0	
<b>LANGFRISTEDE GÆLDSFORPLIGTELSE</b>	<b>39.050.074</b>	<b>39.691.438</b>	<b>8.146.613</b>	<b>9.968.424</b>	15
Kortfristet del af langfristede gældsforpligtelser	2.919.617	3.139.000	0	0	15
Kreditinstitutter i øvrigt	8.423.941	10.617.464	0	0	
Leverandører af varer og tjenesteydelser	30.342.824	28.295.948	64.000	64.000	
Gæld til tilknyttede virksomheder	0	0	4.163.576	3.528.249	
Andre hensatte forpligtelser	1.165.000	1.235.000	0	0	
Selskabsskat	1.875.431	621.314	1.875.432	590.651	4
Anden gæld	9.505.956	9.800.730	219.210	255.646	
<b>KORTFRISTEDE GÆLDSFORPLIGTELSE</b>	<b>54.232.768</b>	<b>53.709.456</b>	<b>6.322.218</b>	<b>4.438.546</b>	
<b>GÆLDSFORPLIGTELSE</b>	<b>93.282.842</b>	<b>93.400.894</b>	<b>14.468.831</b>	<b>14.406.970</b>	
<b>PASSIVER I ALT</b>	<b>157.654.422</b>	<b>144.941.205</b>	<b>72.397.367</b>	<b>60.328.881</b>	
16	Eventualforpligtelser				
17	Pantsætninger og sikkerhedsstillelser				
18	Kontraktlige forpligtelser				
19	Nærtstående parter				
20	Koncernforhold				
21	Reguleringer				

## Egenkapitalopgørelse

## KONCERNEN

	Virksom- hedskapital	Nettoopskr. efter den indre værdis metode	Overført resultat	Foreslået udbytte	Minoritets- interesser	I ALT
Egenkapital pr. 1/1 2018	125.000	0	42.725.407	0	2.638.221	45.488.628
Udloddet udbytte	0	0	0	0	-400.000	-400.000
Tilgang	0	0	0	0	0	0
Afgang	0	0	0	0	0	0
Overført via resultatdisponeringen	0	0	1.497.560	0	401.803	1.899.363
Valutakursregulering, udenlandsk dattervirksomhed	0	0	7.965	0	885	8.850
Værdireguleringer af sikringsinstrumenter	0	0	725.619	0	0	725.619
Skat af egenkapitalposter	0	0	-159.636	0	0	-159.636
Egenkapital pr. 1/1 2019	125.000	0	44.796.915	0	2.640.909	47.562.824
Udloddet udbytte	0	0	0	0	-200.000	-200.000
Overført via resultatdisponeringen	0	0	12.034.348	0	967.186	13.001.534
Valutakursregulering, udenlandsk dattervirksomhed	0	0	-27.720	0	-3.080	-30.800
Egenkapital pr. 31/12 2019	125.000	0	56.803.543	0	3.405.015	60.333.558

## Egenkapitalopgørelse

## MODER

	Virksom- hedskapital	Nettoopskr. efter den indre værdis metode	Overført resultat	Foreslået udbytte	I ALT
Egenkapital pr. 1/1 2018	125.000	13.313.940	29.411.464	0	42.850.404
Udloddet udbytte	0	0	0	0	0
Overført via resultatdisponeringen	0	0	1.497.559	0	1.497.559
Valutakursregulering, udenlandsk dattervirksomhed	0	0	7.965	0	7.965
Værdireguleringer af sikringsinstrumenter	0	0	725.619	0	725.619
Skat af egenkapitalposter	0	0	-159.636	0	-159.636
Egenkapital pr. 1/1 2019	125.000	13.313.940	31.482.971	0	44.921.911
Udloddet udbytte	0	0	0	0	0
Overført via resultatdisponeringen	0	7.424.823	4.609.522	0	12.034.345
Valutakursregulering, udenlandsk dattervirksomhed	0	0	-27.720	0	-27.720
Egenkapital pr. 31/12 2019	125.000	20.738.763	36.064.773	0	56.928.536

PENGESTRØMSOPGØRELSE	KONCERNEN		Note
	2019	2018	
Årets resultat	13.001.534	1.899.363	
Af- og nedskr. på materielle og immaterielle anlægsaktiver	2.827.443	2.915.165	
Øvrige reguleringer	2.978.062	3.621.582	21
Andre hensatte forpligtelser, pengestrømme	-70.000	80.000	
Ændring i varebeholdninger	42.382	-8.803	
Ændring i tilgodehavender fra salg og tjenesteydelser	-12.809.342	6.729.954	
Ændring i gæld til leverandører af varer og tjenesteydelser	2.046.876	1.943.527	
Andre ændringer i driftskapital	610.345	-3.044.125	
<b>PENGESTRØMME FRA PRIMÆR DRIFT</b>	<b>8.627.301</b>	<b>14.136.663</b>	
Renteindbetalinger og lignende	2.897.149	1.280.210	
Renteudbetalinger og lignende	-1.669.429	-3.294.312	
Betalt/refunderet selskabsskat	-2.736.053	-1.544.184	
Kursregulering	-23.341	15.667	
Andre pengestrømme fra driftsaktivitet	6.484	203.762	
<b>PENGESTRØMME FRA DRIFTSAKTIVITET</b>	<b>7.102.111</b>	<b>10.797.806</b>	
Køb af immaterielle anlægsaktiver	-561.079	0	
Køb af materielle anlægsaktiver	-444.874	-1.044.967	
Salg af materielle anlægsaktiver	200.000	0	
<b>PENGESTRØMME FRA INVESTERINGSAKTIVITET</b>	<b>-805.953</b>	<b>-1.044.967</b>	
Betaling af langfristet gæld	-1.846.135	-4.061.605	
Betalt udbytte	-200.000	-400.000	
<b>PENGESTRØMME FRA FINANSIERINGS- AKTIVITET</b>	<b>-2.046.135</b>	<b>-4.461.605</b>	
<b>ÅRETS ÆNDRING I LIKVIDER</b>	<b>4.250.023</b>	<b>5.291.234</b>	
Likvider pr. 1/1 2019	-4.051.046	-9.342.280	
<b>LIKVIDER PR. 31/12 2019</b>	<b>198.977</b>	<b>-4.051.046</b>	
Som kan specificeres således:			
Værdipapirer og kapitalandele	511.334	0	
Likvide beholdninger	8.111.584	6.566.418	
Kreditinstitutter i øvrigt (kortfristet)	-8.423.941	-10.617.464	
<b>LIKVIDER PR. 31/12 2019</b>	<b>198.977</b>	<b>-4.051.046</b>	

	KONCERN		MODER	
	2019	2018	2019	2018
<b>1 Personalemkostninger</b>				
Gager og lønninger	35.833.156	37.055.919	0	0
Pensioner	3.079.556	3.553.373	0	0
Andre omkostninger til social sikring	465.867	974.672	0	0
Personalemkostninger i øvrigt	987.936	1.186.432	0	0
I ALT	40.366.515	42.770.396	0	0
Gennemsnitlige antal heltidsbeskæftigede	63	69	0	0

I henhold til årsregnskabslovens § 98 b, stk. 3 er gage til direktionen ikke oplyst.

	KONCERN		MODER	
	2019	2018	2019	2018
<b>2 Andre finansielle indtægter</b>				
Renteindtægter fra tilknyttede virksomheder	0	0	109.597	113.577
Finansielle indtægter i øvrigt	2.897.149	1.280.210	2.714.564	525.091
I ALT	2.897.149	1.280.210	2.824.161	638.668

	KONCERN		MODER	
	2019	2018	2019	2018
<b>3 Øvrige finansielle omkostninger</b>				
Renteomkostninger til tilknyttede virksomheder	0	0	75.989	57.845
Finansielle omkostninger i øvrigt	1.669.429	3.294.312	370.452	1.543.762
I ALT	1.669.429	3.294.312	446.441	1.601.607

4 Skat af årets resultat, selskabsskat og udskudt skat	KONCERN		MODER	
	2019	2018	2019	2018
<u>Skat af årets resultat:</u>				
Skat af årets skattepligtige indkomst	4.020.834	1.185.695	502.560	-240.789
Korrektion tidligere år	-30.664	0	0	0
Udskudt skat	53.075	-554.339	0	0
I ALT	<u>4.043.245</u>	<u>631.356</u>	<u>502.560</u>	<u>-240.789</u>
<u>Skyldig selskabsskat:</u>				
Skyldig pr. 1/1 2019	621.314	979.803	590.651	979.803
Korrektion tidligere år	-30.664	0	0	0
Betalt vedrørende tidligere år	-607.177	-1.010.163	-607.177	-1.010.163
Betalt acontoskat	-2.026.000	-456.000	-2.026.000	-456.000
Udbytteskat	-119.402	-122.241	-54.599	-108.381
Rentetillæg/godtgørelse	16.526	30.360	16.526	30.360
Refusion fra sambeskattede selskaber	0	13.860	3.453.471	1.395.821
Skat af årets skattepligtige indkomst	<u>4.020.834</u>	<u>1.185.695</u>	<u>502.560</u>	<u>-240.789</u>
SKYLDIG PR. 31/12 2019	<u>1.875.431</u>	<u>621.314</u>	<u>1.875.432</u>	<u>590.651</u>
<u>Udskudt skat:</u>				
Udskudt skat pr. 1/1 2019	2.977.487	3.365.373	0	0
Valutakursregulering	7.459	6.817	0	0
Årets udskudte skat	53.075	-554.339	0	0
Skat af sikringsinstrument	0	159.636	0	0
Refusion fra sambeskattede selskaber	<u>0</u>	<u>0</u>	<u>0</u>	<u>0</u>
UDSKUDT SKAT PR. 31/12 2019	<u>3.038.021</u>	<u>2.977.487</u>	<u>0</u>	<u>0</u>
Den udskudte skat påhviler				
<u>følgende aktiver og forpligtelser:</u>				
Immaterielle anlægsaktiver	59.771	106.943	0	0
Materielle anlægsaktiver	3.512.532	3.225.053	0	0
Omsætningsaktiver	19.141	59.991	0	0
Underskud til fremførsel	<u>-553.423</u>	<u>-414.500</u>	<u>0</u>	<u>0</u>
I ALT	<u>3.038.021</u>	<u>2.977.487</u>	<u>0</u>	<u>0</u>

**5 Resultatdisponering**

	<b>KONCERN</b>		<b>MODER</b>	
	<u>2019</u>	<u>2018</u>	<u>2019</u>	<u>2018</u>
Reserve for nettoopskrivning efter den indre værdis metode	0	0	7.424.823	0
Forslag til udbytte for regnskabsåret	0	0	0	0
Overført resultat	12.034.348	1.497.560	4.609.522	1.497.559
Minoritetsaktionærs andel af årets resultat	<u>967.186</u>	<u>401.803</u>	<u>0</u>	<u>0</u>
<b>ÅRETS RESULTAT</b>	<b><u>13.001.534</u></b>	<b><u>1.899.363</u></b>	<b><u>12.034.345</u></b>	<b><u>1.497.559</u></b>



**6 Anlægs- og afskrivningsoversigt,  
immaterielle aktiver**

	<b>KONCERNEN</b>			
	<u>Goodwill</u>	<u>Software</u>	<u>I ALT</u>	<u>31/12 2018</u>
Kostpris pr. 1/1 2019	15.984.124	1.232.980	17.217.104	17.217.104
Tilgang i året	0	561.079	561.079	0
Afgang i året	<u>0</u>	<u>0</u>	<u>0</u>	<u>0</u>
<b>KOSTPRIS PR. 31/12 2019</b>	<u>15.984.124</u>	<u>1.794.059</u>	<u>17.778.183</u>	<u>17.217.104</u>
Af- og nedskrivninger pr. 1/1 2019	8.099.318	782.765	8.882.083	7.074.315
Årets afskrivninger	1.572.873	370.356	1.943.229	1.807.768
Årets nedskrivninger	0	0	0	0
Af- og nedskrivninger, afgang i året	<u>0</u>	<u>0</u>	<u>0</u>	<u>0</u>
<b>AF- OG NEDSKRIVNINGER PR. 31/12 2019</b>	<u>9.672.191</u>	<u>1.153.121</u>	<u>10.825.312</u>	<u>8.882.083</u>
<b>REGNSKABSMÆSSIG VÆRDI PR. 31/12 2019</b>	<u>6.311.933</u>	<u>640.938</u>	<u>6.952.871</u>	<u>8.335.021</u>
Salgspris, afgang	0	0	0	0
Regnskabsmæssig værdi, afgang	<u>0</u>	<u>0</u>	<u>0</u>	<u>0</u>
<b>FORTJENESTE/TAB VED SALG</b>	<u>0</u>	<u>0</u>	<u>0</u>	<u>0</u>

**7 Anlægs- og afskrivningsoversigt,  
materielle aktiver**
**KONCERNEN**

	Grunde og bygninger	Indretning af lejede lokaler	Produktions- anlæg og maskiner	Andre anlæg, driftsmateriel og inventar	I alt	31/12 2018
Kostpris pr. 1/1 2019	56.800.424	455.238	652.043	15.024.245	72.931.950	74.260.337
Tilgang i året	0	0	0	444.874	444.874	1.044.967
Afgang i året	0	0	0	-1.130.000	-1.130.000	-2.373.354
<b>KOSTPRIS PR. 31/12 2019</b>	<b>56.800.424</b>	<b>455.238</b>	<b>652.043</b>	<b>14.339.119</b>	<b>72.246.824</b>	<b>72.931.950</b>
Af- og nedskrivninger pr. 1/1 2019	4.306.319	451.263	652.043	13.541.299	18.950.924	20.216.143
Årets afskrivninger	436.008	3.975	0	444.231	884.214	1.107.397
Årets nedskrivninger	0	0	0	0	0	0
Af- og nedskrivninger, afgang i året	0	0	0	-1.128.900	-1.128.900	-2.372.616
<b>AF- OG NEDSKRIVNINGER PR. 31/12 2019</b>	<b>4.742.327</b>	<b>455.238</b>	<b>652.043</b>	<b>12.856.630</b>	<b>18.706.238</b>	<b>18.950.924</b>
<b>REGNSKABSMÆSSIG VÆRDI PR. 31/12 2019</b>	<b>52.058.097</b>	<b>0</b>	<b>0</b>	<b>1.482.489</b>	<b>53.540.586</b>	<b>53.981.026</b>
Salgspris, afgang	0	0	0	200.000	200.000	0
Regnskabsmæssig værdi, afgang	0	0	0	-1.100	-1.100	-738
<b>FORTJENESTE/TAB VED SALG</b>	<b>0</b>	<b>0</b>	<b>0</b>	<b>198.900</b>	<b>198.900</b>	<b>-738</b>

8 **Anlægsoversigt,  
finansielle aktiver**

	<b>KONCERNEN</b>		
	Andre til- godehavender	I alt	31/12 2018
Kostpris pr. 1/1 2019	3.185.368	3.185.368	3.389.130
Tilgang i året	-6.484	-6.484	96.238
Afgang i året	<u>0</u>	<u>0</u>	<u>-300.000</u>
KOSTPRIS PR. 31/12 2019	<u>3.178.884</u>	<u>3.178.884</u>	<u>3.185.368</u>
Opskrivninger pr. 1/1 2019	0	0	0
Årets opskrivninger	0	0	0
Modtaget udbytte i året	0	0	0
Opskrivninger, afgang i året	<u>0</u>	<u>0</u>	<u>0</u>
OPSKRIVNINGER PR. 31/12 2019	<u>0</u>	<u>0</u>	<u>0</u>
Nedskrivninger pr. 1/1 2019	0	0	0
Årets nedskrivninger	0	0	0
Nedskrivninger, afgang i året	<u>0</u>	<u>0</u>	<u>0</u>
NEDSKRIVNINGER PR. 31/12 2019	<u>0</u>	<u>0</u>	<u>0</u>
REGNSKABSMÆSSIG VÆRDI PR. 31/12 2019	<u><u>3.178.884</u></u>	<u><u>3.178.884</u></u>	<u><u>3.185.368</u></u>

9 **Anlægsoversigt,  
moderselskabet, finansielle aktiver**

	MODER				31/12 2018
	Kapitalandele i tilknyttede virksomheder	Andre værdi- papirer og ka- pitalandele	Andre til- godehavender	I alt	
Kostpris pr. 1/1 2019	26.453.000	5.810.264	3.145.108	35.408.372	35.612.924
Tilgang i året	0	0	-6.484	-6.484	95.448
Afgang i året	0	-3.219.166	0	-3.219.166	-300.000
<b>KOSTPRIS PR. 31/12 2019</b>	<b>26.453.000</b>	<b>2.591.098</b>	<b>3.138.624</b>	<b>32.182.722</b>	<b>35.408.372</b>
Opskrivninger pr. 1/1 2019	16.733.187	1.821.734	0	18.554.921	20.253.832
Årets opskrivninger	10.252.543	2.163.671	0	12.416.214	1.327.141
Egenkapitalreguleringer	-27.720	0	0	-27.720	573.948
Modtaget udbytte i året	-2.800.000	0	0	-2.800.000	-3.600.000
Opskrivninger, afgang i året	0	209.200	0	209.200	0
<b>OPSKRIVNINGER PR. 31/12 2019</b>	<b>24.158.010</b>	<b>4.194.605</b>	<b>0</b>	<b>28.352.615</b>	<b>18.554.921</b>
Nedskrivninger pr. 1/1 2019	0	0	0	0	0
Årets nedskrivninger	0	0	0	0	0
Egenkapitalreguleringer	0	0	0	0	0
Nedskrivninger, afgang i året	0	0	0	0	0
<b>NEDSKRIVNINGER PR. 31/12 2019</b>	<b>0</b>	<b>0</b>	<b>0</b>	<b>0</b>	<b>0</b>
<b>REGNSKABSMÆSSIG VÆRDI PR. 31/12 2019</b>	<b>50.611.010</b>	<b>6.785.703</b>	<b>3.138.624</b>	<b>60.535.337</b>	<b>53.963.293</b>

**10 Kapitalandele i tilknyttede virksomheder**

				EWM ApS's andel		
	<u>Ejerandel</u>	<u>Selskabs- kapital</u>	<u>Årets resultat</u>	<u>Egen- kapital</u>	<u>Årets resultatandel</u>	<u>Andel af egenkapital</u>
<u>Tilknyttede virksomheder:</u>						
EWM-BM Invest ApS, Hellerup	51%	50.000	58.520	1.890.713	29.845	964.264
Wexøe Holding A/S, Furesø	90%	500.000	9.385.130	24.785.687	8.446.617	22.307.118
Eclair ApS, Furesø	100%	<u>1.000.000</u>	<u>1.966.750</u>	<u>26.004.941</u>	<u>1.966.750</u>	<u>26.004.945</u>
		<u>1.550.000</u>	<u>11.410.400</u>	<u>52.681.341</u>	<u>10.443.212</u>	<u>49.276.327</u>
			Koncerngoodwill, primo			1.525.352
			Årets afskrivning		<u>-190.669</u>	<u>-190.669</u>
I ALT					<u>10.252.543</u>	<u>50.611.010</u>

11 Igangværende arbejder for fremmed regning	KONCERN		MODER	
	31/12 2019	31/12 2018	31/12 2019	31/12 2018
Igangværende arbejder for fremmed regning	0	686.110	0	0
Acontofakturering	0	-667.110	0	0
I ALT	<u>0</u>	<u>19.000</u>	<u>0</u>	<u>0</u>

Igangværende arbejder for fremmed regning er indregnet således i balancen:

Igangv. arbejder for fremmed regning (aktiv)	0	19.000	0	0
Modtagne forudbet.fra kunder (forpligtelse)	<u>0</u>	<u>0</u>	<u>0</u>	<u>0</u>
I ALT	<u>0</u>	<u>19.000</u>	<u>0</u>	<u>0</u>

12 Periodeafgrænsningsposter (tilgodehavender)	KONCERN		MODER	
	31/12 2019	31/12 2018	31/12 2019	31/12 2018
Abonnementer	87.004	132.864	0	0
Forsikringer og kontingenter	129.741	152.468	0	0
Forudbetalte eksterne omkostninger i øvrigt	<u>138.901</u>	<u>320.494</u>	<u>0</u>	<u>0</u>
I ALT	<u>355.646</u>	<u>605.826</u>	<u>0</u>	<u>0</u>

### 13 Virksomhedskapitalen

Virksomhedskapitalen består af 1.250 stk. aktier á kr. 100. Kapitalen er ikke opdelt i klasser.

14 Andre hensatte forpligtelser	KONCERN		MODER	
	31/12 2019	31/12 2018	31/12 2019	31/12 2018
Andre hensatte forpligtelser pr. 1/1 2019	1.000.000	1.000.000	1.000.000	1.000.000
Anvendt i året	0	0	0	0
ANDRE HENSATTE FORPLIGTELSE PR. 31/12 2019	<u>1.000.000</u>	<u>1.000.000</u>	<u>1.000.000</u>	<u>1.000.000</u>
Andre hensatte forpligtelser består af:				
Andre forpligtelser	<u>1.000.000</u>	<u>1.000.000</u>	<u>1.000.000</u>	<u>1.000.000</u>
I ALT	<u>1.000.000</u>	<u>1.000.000</u>	<u>1.000.000</u>	<u>1.000.000</u>

Der er hensat t.kr. 1.000 vedrørende miljøsag fra salg af ejendom i 2010.

15 <u>Langfristede gældsforpligtelser</u>	KONCERN		MODER	
	31/12 2019	31/12 2018	31/12 2019	31/12 2018
Gæld til realkreditinstitutter	18.921.563	19.567.434	0	0
Gældsbreve, hovedanpartshaver	22.062.740	23.263.004	8.146.613	9.968.424
Anden gæld	985.388	0	0	0
I ALT	<u>41.969.691</u>	<u>42.830.438</u>	<u>8.146.613</u>	<u>9.968.424</u>
<u>Kortfristet del af langfristet gæld:</u>				
Gæld til realkreditinstitutter	919.617	1.139.000	0	0
Gældsbreve, hovedanpartshaver	2.000.000	2.000.000	0	0
Anden gæld	0	0	0	0
AFDRAG NÆSTE ÅR	<u>2.919.617</u>	<u>3.139.000</u>	<u>0</u>	<u>0</u>
<u>Gæld som forfalder efter 5 år:</u>				
Gæld til realkreditinstitutter	14.139.704	13.968.600	0	0
Gældsbreve, hovedanpartshaver	16.000.000	16.000.000	8.146.613	9.968.424
Anden gæld	0	0	0	0
RESTGÆLD EFTER 5 ÅR	<u>30.139.704</u>	<u>29.968.600</u>	<u>8.146.613</u>	<u>9.968.424</u>

## 16 Eventualforpligtelser

### Moderselskabet:

Selskabet indgår i sambeskatningen med øvrige koncernselskaber og hæfter solidarisk med de øvrige koncernselskaber for forfaldne og ikke afregnede selskabsskatter samt kildeskat af renter, royalties og udbytte.

Eventuelle senere korrektioner til selskabsskatter og kildeskat kan medføre at selskabets hæftelse udgør et større beløb.

Selskabet har selvskyldnerkaution overfor Eclair ApS i forhold til kreditinstitut. Beløbet udgør pr. 31. december 2018 t.kr. 3.163.

Værdipapirer med en balanceværdi på kr. 6.785.703 og bankkonto med en balanceværdi på 4.206.534 er deponeret som sikkerhed for Eclair ApS engagement med kreditinstitut.



## 17 Pantsætninger og sikkerhedsstillelser

---

Koncernen:

---

Der er afgivet virksomhedspant på DKK 4 mio. og DKK 3 mio. i simple fordringer, varelager, driftsinventar og driftsmateriel samt goodwill m.v. til sikkerhed for gæld til kreditinstitut.

Ejerpantebrev, nom. kr. 10.000.000, i selskabets grunde og bygninger med en balanceværdi på kr. 52.058.097 er deponeret som sikkerhed for engagement med kreditinstitut.

Realkreditpantebrev, opr. nom. kr. 19.255.000, i selskabets grunde og bygninger med en balanceværdi på kr. 52.058.097 er deponeret som sikkerhed for engagement med kreditinstitut.

## 18 Kontraktlige forpligtelser

---

Koncernen:

---

Koncernen har indgået operationelle leasingkontrakter om leasing af biler, samt diverse udstyr. Leasingaftalerne er uopsigelige indtil udløb. Den samlede leasingforpligtelse udgør ca. t.kr. 4.112 (2018: t.kr. 3.729).

## 19 Nærtstående parter

Selskabets nærtstående parter omfatter følgende:

Bestemmende indflydelse:

Eliane Wexøe-Mikkelsen,  
Høyrups Alle 37, 2900 Hellerup

Grundlag for bestemmende indflydelse:

Hovedanpartshaver

Der er ikke sket oplysning af transaktioner med nærtstående parter, da det er opfattelsen, at alle transaktioner er gennemført på markedsmæssige vilkår.

## 20 Koncernforhold

Følgende modervirksomheder udarbejder koncernregnskab:

For den største koncern:

EWM ApS, Lejrvej 31, 3500 Værløse

21 Reguleringer	KONCERN	
	31/12 2019	31/12 2018
Avance/tab ved salg af anlægsaktiver	-198.900	738
Værdiregulering finansielle anlægsaktiver	361.437	975.386
Andre finansielle indtægter	-2.897.149	-1.280.210
Øvrige finansielle omkostninger	1.669.429	3.294.312
Skat af årets skattepligtige indkomst	3.990.170	1.185.695
Regulering af udskudt skat	53.075	-554.339
I ALT	<u>2.978.062</u>	<u>3.621.582</u>

# Penneo

Underskrifterne i dette dokument er juridisk bindende. Dokumentet er underskrevet via Penneo™ sikker digital underskrift. Underskrivernes identiteter er blevet registeret, og informationerne er listet herunder.

“Med min underskrift bekræfter jeg indholdet og alle datoer i dette dokument.”

## Eliane Wexøe-Mikkelsen

Direktør

Serienummer: PID:9208-2002-2-669857637889

IP: 128.76.xxx.xxx

2020-06-14 15:13:15Z

NEM ID 

## Mark Schneekloth Jensen

Statsautoriseret revisor

Serienummer: PID:9208-2002-2-047662421942

IP: 77.241.xxx.xxx

2020-06-14 15:15:29Z

NEM ID 

## Lars Chr. Aaskov

Statsautoriseret revisor

Serienummer: CVR:19263096-RID:1250069128568

IP: 93.165.xxx.xxx

2020-06-15 07:23:30Z

NEM ID 

## Eliane Wexøe-Mikkelsen

Dirigent

Serienummer: PID:9208-2002-2-669857637889

IP: 128.76.xxx.xxx

2020-06-16 14:53:35Z

NEM ID 

Penneo dokumentnøgle: 6HEU4-H5OWE-UILZB-Y177X-0V64L-C7EPF

Dette dokument er underskrevet digitalt via **Penneo.com**. Signeringsbeviserne i dokumentet er sikret og valideret ved anvendelse af den matematiske hashværdi af det originale dokument. Dokumentet er låst for ændringer og tidsstemplet med et certifikat fra en betroet tredjepart. Alle kryptografiske signeringsbeviser er indlejret i denne PDF, i tilfælde af de skal anvendes til validering i fremtiden.

### Sådan kan du sikre, at dokumentet er originalt

Dette dokument er beskyttet med et Adobe CDS certifikat. Når du åbner dokumentet

i Adobe Reader, kan du se, at dokumentet er certificeret af **Penneo e-signature service** <[penneo@penneo.com](mailto:penneo@penneo.com)>. Dette er din garanti for, at indholdet af dokumentet er uændret.

Du har mulighed for at efterprøve de kryptografiske signeringsbeviser indlejret i dokumentet ved at anvende Penneos validator på følgende websted: <https://penneo.com/validate>