

Hinrich Holding ApS

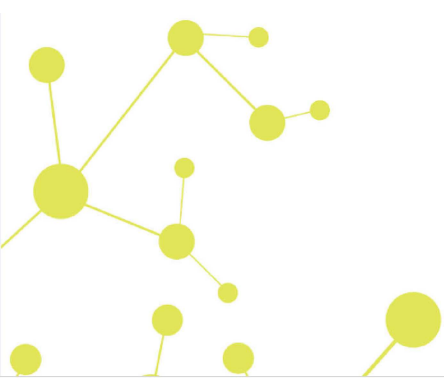
**Knud Den Stores Vej 22
4000 Roskilde**

CVR-nr. 29 19 49 39

Årsrapport for 2016/17

Årsrapporten er fremlagt og godkendt på selskabets ordinære generalforsamling den 24. november 2017

Lars Hinrich
dirigent



Indholdsfortegnelse

	Side
Påtegninger	
Ledelsespåtegning	1
Den uafhængige revisors revisionspåtegning	2
Ledelsesberetning	
Selskabsoplysninger	5
Ledelsesberetning	6
Årsregnskab	
Anvendt regnskabspraksis	7
Resultatopgørelse 1. juli - 30. juni	10
Balance 30. juni	11
Noter til årsrapporten	13

Ledelsespåtegning

Direktionen har dags dato behandlet og godkendt årsrapporten for regnskabsåret 1. juli 2016 - 30. juni 2017 for Hinrich Holding ApS.

Årsrapporten aflægges i overensstemmelse med årsregnskabsloven.

Det er min opfattelse, at årsregnskabet giver et retvisende billede af selskabets aktiver, passiver og finansielle stilling pr. 30. juni 2017 og resultatet af selskabets aktiviteter for regnskabsåret 1. juli 2016 - 30. juni 2017.

Ledelsesberetningen indeholder efter min opfattelse en retvisende redegørelse for de forhold, beretningen omhandler.

Årsrapporten indstilles til generalforsamlingens godkendelse.

Roskilde, den 24. november 2017

Direktion

Lars Hinrich
direktør

Den uafhængige revisors revisionspåtegning

Til kapitalejeren i Hinrich Holding ApS

Revisionspåtegning på årsregnskabet

Konklusion

Vi har revideret årsregnskabet for Hinrich Holding ApS for regnskabsåret 1. juli 2016 - 30. juni 2017, der omfatter anvendt regnskabspraksis, resultatopgørelse, balance og noter. Årsregnskabet udarbejdes efter årsregnskabsloven.

Det er vor opfattelse, at årsregnskabet giver et retvisende billede af selskabets aktiver, passiver og finansielle stilling pr. 30. juni 2017 samt af resultatet af selskabets aktiviteter for regnskabsåret 1. juli 2016 - 30. juni 2017 i overensstemmelse med årsregnskabsloven.

Grundlag for konklusion

Vi har udført vor revision i overensstemmelse med internationale standarder om revision og de yderligere krav, der er gældende i Danmark. Vort ansvar ifølge disse standarder og krav er nærmere beskrevet i revisionspåtegningens afsnit "Revisors ansvar for revisionen af årsregnskabet". Vi er uafhængige af selskabet i overensstemmelse med internationale etiske regler for revisorer (IESBA's Etiske regler) og de yderligere krav, der er gældende i Danmark, ligesom vi har opfyldt vor øvrige etiske forpligtelser i henhold til disse regler og krav. Det er vor opfattelse, at det opnåede revisionsbevis er tilstrækkeligt og egnet som grundlag for vor konklusion.

Ledelsens ansvar for årsregnskabet

Ledelsen har ansvaret for udarbejdelsen af et årsregnskab, der giver et retvisende billede i overensstemmelse med årsregnskabsloven. Ledelsen har endvidere ansvaret for den interne kontrol, som ledelsen anser for nødvendig for at udarbejde et årsregnskab uden væsentlig fejlinformation, uanset om denne skyldes besvigelser eller fejl.

Ved udarbejdelsen af årsregnskabet er ledelsen ansvarlig for at vurdere selskabets evne til at fortsætte driften, at oplyse om forhold vedrørende fortsat drift, hvor dette er relevant, samt at udarbejde årsregnskabet på grundlag af regnskabsprincippet om fortsat drift, medmindre ledelsen enten har til hensigt at likvidere selskabet, indstille driften eller ikke har andet realistisk alternativ end at gøre dette.

Revisors ansvar for revisionen af årsregnskabet

Vort mål er at opnå høj grad af sikkerhed for, om årsregnskabet som helhed er uden væsentlig fejlinformation, uanset om denne skyldes besvigelser eller fejl, og at afgive en revisionspåtegning med en konklusion. Høj grad af sikkerhed er et højt niveau af sikkerhed, men er ikke en garanti for, at en revision, der udføres i overensstemmelse med internationale standarder om revision og de yderligere krav, der er gældende i Danmark, altid vil afdække væsentlig fejlinformation, når sådan findes. Fejlinformationer kan opstå som følge af besvigelser eller fejl og kan betragtes som væsentlige, hvis det med rimelighed kan forventes, at de enkeltvis eller samlet har indflydelse på de økonomiske beslutninger, som regnskabsbrugerne træffer på grundlag af årsregnskabet.

Som led i en revision, der udføres i overensstemmelse med internationale standarder om revision og de yderligere krav, der er gældende i Danmark, foretager vi faglige vurderinger og opretholder professionel skepsis under revisionen. Herudover:

Den uafhængige revisors revisionspåtegning

- Identificerer og vurderer vi risikoen for væsentlig fejlinformation i årsregnskabet, uanset om denne skyldes besvigelser eller fejl, udformer og udfører revisionshandlinger som reaktion på disse risici samt opnår revisionsbevis, der er tilstrækkeligt og egnet til at danne grundlag for vor konklusion. Risikoen for ikke at opdage væsentlig fejlinformation forårsaget af besvigelser er højere end ved væsentlig fejlinformation forårsaget af fejl, idet besvigelser kan omfatte sammensværgelser, dokumentfalsk, bevidste udeladelser, vildledning eller tilsidesættelse af intern kontrol.
- Opnår vi forståelse af den interne kontrol med relevans for revisionen for at kunne udforme revisionshandlinger, der er passende efter omstændighederne, men ikke for at kunne udtrykke en konklusion om effektiviteten af selskabets interne kontrol.
- Tager vi stilling til, om den regnskabspraksis, som er anvendt af ledelsen, er passende, samt om de regnskabsmæssige skøn og tilknyttede oplysninger, som ledelsen har udarbejdet, er rimelige.
- Konkluderer vi, om ledelsens udarbejdelse af årsregnskabet på grundlag af regnskabsprincippet om fortsat drift er passende, samt om der på grundlag af det opnåede revisionsbevis er væsentlig usikkerhed forbundet med begivenheder eller forhold, der kan skabe betydelig tvivl om selskabets evne til at fortsætte driften. Hvis vi konkluderer, at der er en væsentlig usikkerhed, skal vi i vor revisionspåtegning gøre opmærksom på oplysninger herom i årsregnskabet eller, hvis sådanne oplysninger ikke er tilstrækkelige, modificere vor konklusion. Vor konklusion er baseret på det revisionsbevis, der er opnået frem til datoen for vor revisionspåtegning. Fremtidige begivenheder eller forhold kan dog medføre, at selskabet ikke længere kan fortsætte driften.
- Tager vi stilling til den samlede præsentation, struktur og indhold af årsregnskabet, herunder noteoplysningerne, samt om årsregnskabet afspejler de underliggende transaktioner og begivenheder på en sådan måde, at der gives et retvisende billede heraf.

Vi kommunikerer med den øverste ledelse om blandt andet det planlagte omfang og den tidsmæssige placering af revisionen samt betydelige revisionsmæssige observationer, herunder eventuelle betydelige mangler i intern kontrol, som vi identificerer under revisionen.

Udtalelse om ledelsesberetningen

Ledelsen er ansvarlig for ledelsesberetningen.

Vor konklusion om årsregnskabet omfatter ikke ledelsesberetningen, og vi udtrykker ingen form for konklusion med sikkerhed om ledelsesberetningen.

I tilknytning til vor revision af årsregnskabet er det vort ansvar at læse ledelsesberetningen og i den forbindelse overveje, om ledelsesberetningen er væsentligt inkonsistent med årsregnskabet eller vor viden opnået ved revisionen eller på anden måde synes at indeholde væsentlig fejlinformation.

Vort ansvar er derudover at overveje, om ledelsesberetningen indeholder krævede oplysninger i henhold til årsregnskabsloven.

Den uafhængige revisors revisionspåtegning

Baseret på det udførte arbejde er det vor opfattelse, at ledelsesberetningen er i overensstemmelse med årsregnskabet og er udarbejdet i overensstemmelse med årsregnskabslovens krav. Vi har ikke fundet væsentlig fejlinformation i ledelsesberetningen.

Erklæring i henhold til anden lovgivning og øvrig regulering

Overtrædelse af selskabslovens bestemmelser om udlån til kapitalejere

Selskabet har i strid med selskabslovens § 210 ydet et lån til en af selskabets kapitalejere, hvorved ledelsen kan ifalde ansvar. Lånet er forrentet på markedsmæssige vilkår og er indfriet i første halvdel af regnskabsåret.

Greve, den 24. november 2017

Global Revision ApS
Registreret revisionsanpartsselskab
CVR-nr. 28 12 17 17

Henrik Johansen
Registreret revisor
MNE-nr. 17.515

Selskabsoplysninger

Selskabet

Hinrich Holding ApS
Knud Den Stores Vej 22
4000 Roskilde

CVR-nr.: 29 19 49 39
Regnskabsperiode: 1. juli 2016 - 30. juni 2017
Hjemsted: Roskilde

Direktion

Lars Hinrich, direktør

Revision

Global Revision ApS
Registreret revisionsanpartsselskab
Greve Strandvej 9
2670 Greve

Ledelsesberetning

Selskabets væsentligste aktiviteter

Selskabets hovedaktivitet er investering og kapitalanbringelse

Udviklingen i aktiviteter og økonomiske forhold

Selskabets resultatopgørelse for 2016/17 udviser et overskud på kr. 1.230.079, og selskabets balance pr. 30. juni 2017 udviser en egenkapital på kr. 1.335.323.

Betydningsfulde hændelser, som er indtruffet efter regnskabsårets afslutning

Der er efter regnskabsårets afslutning ikke indtruffet begivenheder, som væsentligt vil kunne påvirke selskabets finansielle stilling.

Anvendt regnskabspraksis

Årsrapporten for Hinrich Holding ApS for 2016/17 er aflagt i overensstemmelse med årsregnskabslovens bestemmelser for virksomheder i regnskabsklasse B med tilvalg fra højere klasser.

Den anvendte regnskabspraksis er uændret i forhold til sidste år.

Årsrapporten for 2016/17 er aflagt i kr.

Generelt om indregning og måling

I resultatopgørelsen indregnes indtægter i takt med, at de indtjenes. Herudover indregnes værdireguleringer af finansielle aktiver og forpligtelser. I resultatopgørelsen indregnes ligeledes alle omkostninger, herunder afskrivninger og nedskrivninger.

Aktiver indregnes i balancen, når det er sandsynligt, at fremtidige økonomiske fordele vil tilflyde selskabet, og aktivets værdi kan måles pålideligt.

Forpligtelser indregnes i balancen, når det er sandsynligt, at fremtidige økonomiske fordele vil fragå selskabet, og forpligtelsens værdi kan måles pålideligt.

Ved første indregning måles aktiver og forpligtelser til kostpris. Efterfølgende måles aktiver og forpligtelser som beskrevet for hver enkelt regnskabspost nedenfor.

Visse finansielle aktiver og forpligtelser måles til amortiseret kostpris, hvorved der indregnes en konstant effektiv rente over løbetiden. Amortiseret kostpris opgøres som oprindelig kostpris med fradrag af eventuelle afdrag samt tillæg/fradrag af den akkumulerede amortisering af forskellen mellem kostpris og nominelt beløb.

Ved indregning og måling tages hensyn til forudsigelige tab og risici, der fremkommer, inden årsrapporten aflægges, og som be- eller afkræfter forhold, der eksisterede på balancedagen.

Resultatopgørelsen

Bruttofortjeneste

Selskabet anvender bestemmelsen i årsregnskabslovens § 32, hvorefter selskabets omsætning ikke er oplyst.

Bruttofortjeneste er et sammendrag af nettoomsætning, ændring i lagre af færdigvarer og varer under fremstilling samt andre driftsindtægter med fradrag af omkostninger til råvarer og hjælpematerialer og andre eksterne omkostninger.

Nettoomsætning

Nettoomsætningen måles til dagsværdien af det aftalte vederlag ekskl. moms og afgifter. Alle former for afgivne rabatter er fratrukket i nettoomsætningen.

Der har ingen nettoomsætning været i regnskabsåret.

Anvendt regnskabspraksis

Andre eksterne omkostninger

Andre eksterne omkostninger omfatter omkostninger til administration, lokaler mv.

Skat af årets resultat

Virksomheden er omfattet af de danske regler om tvungen sambeskatning.

Virksomheden er administrationselskab for sambeskatningen og afregner som følge heraf alle betalinger af selskabsskat med skattemyndighederne.

Årets skat, som består af årets aktuelle selskabsskat og ændring i udskudt skat, indregnes i resultatopgørelsen med den del, der kan henføres til årets resultat, og direkte i egenkapitalen med den del, der kan henføres til posteringer direkte i egenkapitalen.

Balancen

Kapitalandele i dattervirksomheder

Kapitalandele i dattervirksomheder måles til kostpris. I tilfælde, hvor kostprisen overstiger genindvindingsværdien, nedskrives til denne lavere værdi.

Andre værdipapirer og kapitalandele, anlægsaktiver

Andre værdipapirer og kapitalandele måles til kostpris. Såfremt nettorealiseringsværdien er lavere, nedskrives til denne lavere værdi.

Tilgodehavender

Tilgodehavender måles til amortiseret kostpris.

Udbytte

Foreslået udbytte vises som en særskilt post under egenkapitalen. Udbytte indregnes som en forpligtelse på tidspunktet for vedtagelse på generalforsamlingen.

Selskabsskat og udskudt skat

Aktuelle skatteforpligtelser og tilgodehavende aktuel skat indregnes i balancen som beregnet skat af årets skattepligtige indkomst, reguleret for skat af tidligere års skattepligtige indkomster samt for betalte acontoskatter.

Udskudt skat måles efter den balanceorienterede gælds metode af midlertidige forskelle mellem regnskabsmæssig og skattemæssig værdi af aktiver og forpligtelser opgjort på grundlag af den planlagte anvendelse af aktivet henholdsvis afvikling af forpligtelsen.

Udskudte skatteaktiver, herunder skatteværdien af fremførselsberettiget skattemæssigt underskud, måles til den værdi, hvortil aktivet forventes at kunne realiseres, enten ved udligning i skat af fremtidig indtjening eller ved modregning i udskudte skatteforpligtelser inden for samme juridiske skatteenhed. Eventuelle udskudte nettoskatteaktiver måles til nettorealiseringsværdi.

Anvendt regnskabspraksis

Gældsforpligtelser

Finansielle forpligtelser indregnes ved lånoptagelse til det modtagne provenu efter fradrag af afholdte transaktionsomkostninger. I efterfølgende perioder måles de finansielle forpligtelser til amortiseret kostpris svarende til den kapitaliserede værdi ved anvendelse af den effektive rente, så forskellen mellem provenuet og den nominelle værdi indregnes i resultatopgørelsen over låneperioden.

Øvrige gældsforpligtelser, som omfatter gæld til leverandører, tilknyttede virksomheder samt anden gæld, måles til amortiseret kostpris, hvilket sædvanligvis svarer til nominel værdi.

Resultatopgørelse 1. juli - 30. juni

	Note	2016/17 kr.	2015/16 kr.
Indtægter af kapitalandele i tilknyttede virksomheder		1.240.968	700.000
Finansielle indtægter		44.360	88.238
Finansielle omkostninger		<u>-58.175</u>	<u>-109.748</u>
Resultat før skat		1.227.153	678.490
Skat af årets resultat	1	<u>2.926</u>	<u>176.239</u>
Årets resultat		<u>1.230.079</u>	<u>854.729</u>
Forslag til resultatdisponering			
Ekstraordinært udbytte		820.000	700.000
Overført resultat		<u>410.079</u>	<u>154.729</u>
		<u>1.230.079</u>	<u>854.729</u>

Der er efter regnskabsårets udløb vedtaget ekstraordinært udbytte med kr. 250.000.

Balance 30. juni

	Note	2016/17 kr.	2015/16 kr.
Aktiver			
Kapitalandele i tilknyttede virksomheder	2	4.450.875	4.450.875
Andre værdipapirer og kapitalandele		<u>100.000</u>	<u>100.000</u>
Finansielle anlægsaktiver		<u>4.550.875</u>	<u>4.550.875</u>
Anlægsaktiver i alt		<u>4.550.875</u>	<u>4.550.875</u>
Andre tilgodehavender		773.508	696.013
Tilgodehavender hos virksomhedsdeltagere og ledelse	3	0	17.024
Selskabsskat		<u>646.332</u>	<u>326.017</u>
Tilgodehavender		<u>1.419.840</u>	<u>1.039.054</u>
Likvide beholdninger		<u>3.095</u>	<u>243</u>
Omsætningsaktiver i alt		<u>1.422.935</u>	<u>1.039.297</u>
Aktiver i alt		<u>5.973.810</u>	<u>5.590.172</u>

Balance 30. juni

	<u>Note</u>	<u>2016/17</u> kr.	<u>2015/16</u> kr.
Passiver			
Virksomhedskapital		125.000	125.000
Overført resultat		<u>1.210.323</u>	<u>800.245</u>
Egenkapital	4	<u>1.335.323</u>	<u>925.245</u>
Gæld til tilknyttede virksomheder		3.263.153	2.874.121
Selskabsskat		<u>288.389</u>	<u>310.873</u>
Langfristede gældsforpligtelser		<u>3.551.542</u>	<u>3.184.994</u>
Banker		738.685	1.080.342
Gæld til selskabsdeltagere og ledelse		296	0
Selskabsskat		298.873	210.592
Anden gæld		<u>49.091</u>	<u>188.999</u>
Kortfristede gældsforpligtelser		<u>1.086.945</u>	<u>1.479.933</u>
Gældsforpligtelser i alt		<u>4.638.487</u>	<u>4.664.927</u>
Passiver i alt		<u>5.973.810</u>	<u>5.590.172</u>
Eventualposter m.v.	5		
Pantsætninger og sikkerhedsstillelser	6		

Noter

	<u>2016/17</u>	<u>2015/16</u>
	kr.	kr.
1 Skat af årets resultat		
Årets aktuelle skat	-2.926	-2.185
Årets udskudte skat	<u>0</u>	<u>-174.054</u>
	<u>-2.926</u>	<u>-176.239</u>
2 Kapitalandele i tilknyttede virksomheder		
Kostpris 1. juli 2016	<u>4.450.875</u>	<u>4.450.875</u>
Kostpris 30. juni 2017	<u>4.450.875</u>	<u>4.450.875</u>
Regnskabsmæssig værdi 30. juni 2017	<u>4.450.875</u>	<u>4.450.875</u>
3 Tilgodehavender hos virksomhedsdeltagere og ledelse		
Tilgodehavender hos virksomhedsdeltagere og ledelse	<u>0</u>	<u>17.024</u>
Tilgodehavender hos medlemmer af ledelsen		
Direktion		
Udestående gæld	0	17.024
Lån optaget og indfriet i året	131.024	471.952
Rentefod (%)	10,05%	10,05%

Noter

4 Egenkapital

	Virksomheds- kapital	Overført resultat	Foreslået ekstraordinært udbytte	I alt
Egenkapital 1. juli 2016	125.000	800.244	0	925.244
Betalt ekstraordinært udbytte	0	0	-820.000	-820.000
Årets resultat	0	410.079	820.000	1.230.079
Egenkapital 30. juni 2017	125.000	1.210.323	0	1.335.323

Selskabskapitalen består af 125 anparter à nominelt kr. 100. Ingen anparter er tillagt særlige rettigheder. Der har ikke været ændringer i selskabskapitalen i de seneste 5 år.

5 Eventualposter m.v.

Modervirksomheden indgår i sambeskatning med de danske tilknyttede virksomheder. Selskaberne hæfter ubegrænset og solidarisk for danske selskabsskatter samt kildeskatter på udbytte og renter inden for sambeskatningskredsen.

Virksomheden har ingen eventualaktiver eller -forpligtelser herudover.

6 Pantsætninger og sikkerhedsstillelser

Selskabet har ingen sikkerhedsstillelser.

PENNEO

Underskrifterne i dette dokument er juridisk bindende. Dokumentet er underskrevet via Penneo™ sikker digital underskrift. Underskrivernes identiteter er blevet registeret, og informationerne er listet herunder.

“Med min underskrift bekræfter jeg indholdet og alle datoer i dette dokument.”

Lars Hinrich

Direktør

På vegne af: Hinrich Holding ApS

Serienummer: PID:9208-2002-2-289005459634

IP: 46.36.212.146

2017-11-27 08:59:25Z

NEM ID 

Henrik Johansen

Registreret revisor

På vegne af: Global Revision ApS

Serienummer: CVR:28121717-RID:1240992020932

IP: 89.221.169.10

2017-11-27 09:02:21Z

NEM ID 

Lars Hinrich

Dirigent

På vegne af: Hinrich Holding ApS

Serienummer: PID:9208-2002-2-289005459634

IP: 46.36.212.146

2017-11-27 09:04:45Z

NEM ID 

Penneo dokumentnøgle: V501I-DKEXO-KQQJM-1YNH6-YSP2D-INZ6Q

Dette dokument er underskrevet digitalt via **Penneo.com**. Signeringsbeviserne i dokumentet er sikret og valideret ved anvendelse af den matematiske hashværdi af det originale dokument. Dokumentet er låst for ændringer og tidsstemplet med et certifikat fra en betroet tredjepart. Alle kryptografiske signeringsbeviser er indlejret i denne PDF, i tilfælde af de skal anvendes til validering i fremtiden.

Sådan kan du sikre, at dokumentet er originalt

Dette dokument er beskyttet med et Adobe CDS certifikat. Når du åbner dokumentet

i Adobe Reader, kan du se, at dokumentet er certificeret af **Penneo e-signature service** <penneo@penneo.com>. Dette er din garanti for, at indholdet af dokumentet er uændret.

Du har mulighed for at efterprøve de kryptografiske signeringsbeviser indlejret i dokumentet ved at anvende Penneos validator på følgende websted: <https://penneo.com/validate>