



Tlf.: 96 34 73 00
aalborg@bdo.dk
www.bdo.dk

BDO Statsautoriseret revisionsaktieselskab
Visionsvej 51
DK-9000 Aalborg
CVR-nr. 20 22 26 70

BEJSTRUP HOLDING APS
BEJSTRUPVEJ 127, BEJSTRUP, 9690 FJERRITSLEV
ÅRSRAPPORT
1. JANUAR - 31. DECEMBER 2021

Årsrapporten er fremlagt og godkendt på
selskabets ordinære generalforsamling,
den 29. juni 2022

Poul Ø. Andersen

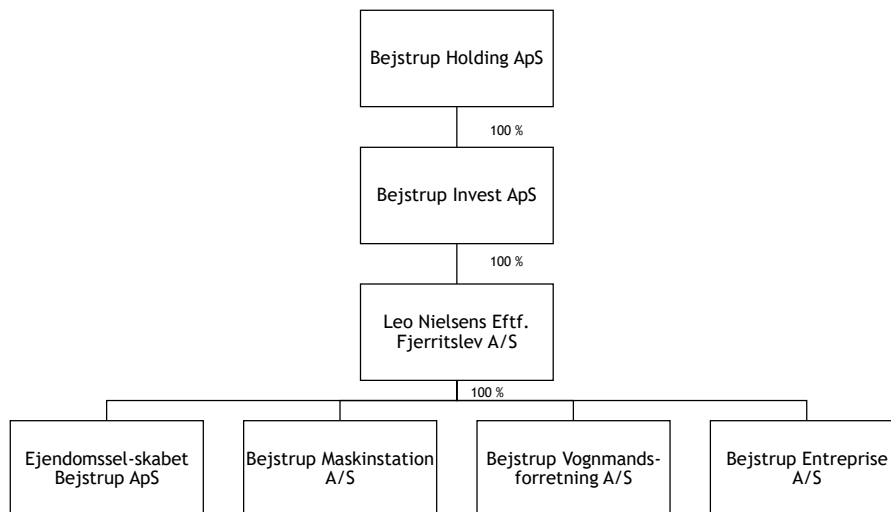
INDHOLDSFORTEGNELSE

	Side
Selskabsoplysninger	
Selskabsoplysninger.....	3
Koncernoversigt.....	4
Erklæringer	
Ledelsespåtegning.....	5
Den uafhængige revisors revisionspåtegning.....	6-8
Ledelsesberetning	
Hoved- og nøgletal for koncernen.....	9
Ledelsesberetning.....	10
Koncern- og årsregnskab 1. januar - 31. december	
Resultatopgørelse.....	11
Balance.....	12-13
Egenkapitalopgørelse.....	14
Pengestrømsopgørelse.....	15
Noter.....	16-21
Anvendt regnskabspraksis.....	22-27

SELSKABSOPLYSNINGER

Selskabet	Bejstrup Holding ApS Bejstrupvej 127 Bejstrup 9690 Fjerritslev
	CVR-nr.: 29 18 41 00 Stiftet: 24. november 2005 Kommune: Jammerbugt Regnskabsår: 1. januar - 31. december
Direktion	Per Kold Kristiansen
Revision	BDO Statsautoriseret revisionsaktieselskab Visionsvej 51 9000 Aalborg
Pengeinstitut	Sparekassen Danmark Østergade 27 9440 Aabybro
Advokat	Advodan, Aalborg Mølleå 1 9000 Aalborg
Generalforsamling	Ordinær generalforsamling afholdes 29. juni 2022 på selskabets adresse.

KONCERNOVERSIGT



LEDELSESPÅTEGNING

Direktionen har dags dato behandlet og godkendt årsrapporten for regnskabsåret 1. januar - 31. december 2021 for Bejstrup Holding ApS.

Årsrapporten aflægges i overensstemmelse med årsregnskabsloven.

Det er min opfattelse, at koncernregnskabet og årsregnskabet giver et retvisende billede af koncernens og selskabets aktiver, passiver og finansielle stilling pr. 31. december 2021 samt af resultatet af koncernens og selskabets aktiviteter og pengestrømme for regnskabsåret 1. januar - 31. december 2021.

Ledelsesberetningen indeholder efter min opfattelse en retvisende redegørelse for de forhold, beretningen omhandler.

Årsrapporten indstilles til generalforsamlingens godkendelse.

Bejstrup, den 29. april 2022

Direktion:

Per Kold Kristiansen

DEN UAFHÆNGIGE REVISORS REVISIONSPÅTEGNING

Til kapitalejerne i Bejstrup Holding ApS

Konklusion

Vi har revideret koncernregnskabet og årsregnskabet for Bejstrup Holding ApS for regnskabsåret 1. januar - 31. december 2021, der omfatter resultatopgørelse, balance, egenkapitalopgørelse, pengestrømsopgørelse, noter og anvendt regnskabspraksis for såvel koncernen som selskabet. Koncernregnskabet og årsregnskabet udarbejdes efter årsregnskabsloven.

Det er vores opfattelse, at koncernregnskabet og årsregnskabet giver et retvisende billede af koncernens og selskabets aktiver, passiver og finansielle stilling pr. 31. december 2021 samt af resultatet af koncernens og selskabets aktiviteter og pengestrømme for regnskabsåret 1. januar - 31. december 2021 i overensstemmelse med årsregnskabsloven.

Grundlag for konklusion

Vi har udført vores revision i overensstemmelse med internationale standarder om revision og de yderligere krav, der er gældende i Danmark. Vores ansvar ifølge disse standarder og krav er nærmere beskrevet i revisionspåtegningens afsnit "Revisors ansvar for revisionen af koncernregnskabet og årsregnskabet". Vi er uafhængige af koncernen i overensstemmelse med International Ethics Standards Board for Accountants' internationale retningslinjer for revisoreres etiske adfærd (IESBA Code) og de yderligere etiske krav, der er gældende i Danmark, ligesom vi har opfyldt vores øvrige etiske forpligtelser i henhold til disse krav og IESBA Code. Det er vores opfattelse, at det opnåede revisionsbevis er tilstrækkeligt og egnet som grundlag for vores konklusion.

Væsentlig usikkerhed vedrørende fortsat drift

Vi henviser til noten "Usikkerhed ved going concern" i årsregnskabet, samt ledelsesberetningens afsnit "Udvikling i aktiviteter og økonomiske forhold", hvoraf det fremgår, at selskabet og koncernen forventer at have et finansielt beredskab, der sikrer, at den planlagte drift for det kommende år kan gennemføres, hvorfor årsregnskabet og koncernregnskabet i overensstemmelse hermed er udarbejdet under forudsætning af selskabets fortsatte drift. Vores konklusion er ikke modificeret vedrørende dette forhold.

Ledelsens ansvar for koncernregnskabet og årsregnskabet

Ledelsen har ansvaret for udarbejdelsen af et koncernregnskab og et årsregnskab, der giver et retvisende billede i overensstemmelse med årsregnskabsloven. Ledelsen har endvidere ansvaret for den interne kontrol, som ledelsen anser nødvendig for at udarbejde et koncernregnskab og et årsregnskab uden væsentlig fejlinformation, uanset om denne skyldes besvigelser eller fejl.

Ved udarbejdelsen af koncernregnskabet og årsregnskabet er ledelsen ansvarlig for at vurdere koncernens og selskabets evne til at fortsætte driften; at oplyse om forhold vedrørende fortsat drift, hvor dette er relevant; samt at udarbejde koncernregnskabet og årsregnskabet på grundlag af regnskabsprincippet om fortsat drift, medmindre ledelsen enten har til hensigt at likvidere koncernen eller selskabet, indstille driften eller ikke har andet realistisk alternativ end at gøre dette.

Revisors ansvar for revisionen af koncernregnskabet og årsregnskabet

Vores mål er at opnå høj grad af sikkerhed for, om koncernregnskabet og årsregnskabet som helhed er uden væsentlig fejlinformation, uanset om denne skyldes besvigelser eller fejl, og at afgive en revisionspåtegning med en konklusion. Høj grad af sikkerhed er et højt niveau af sikkerhed, men er ikke en garanti for, at en revision, der udføres i overensstemmelse med internationale standarder om revision og de yderligere krav, der er gældende i Danmark, altid vil afdække væsentlig fejlinformation, når sådan findes. Fejlinformationer kan opstå som følge af besvigelser eller fejl og kan betragtes som væsentlige, hvis det med rimelighed kan forventes, at de enkeltvis eller samlet har indflydelse på de økonomiske beslutninger, som regnskabsbrugere træffer på grundlag af koncernregnskabet og årsregnskabet.

Som led i en revision, der udføres i overensstemmelse med internationale standarder om revision og de yderligere krav, der er gældende i Danmark, foretager vi faglige vurderinger og opretholder professionel skepsis under revisionen. Herudover:

DEN UAFHÆNGIGE REVISORS REVISIONSPÅTEGNING

- Identificerer og vurderer vi risikoen for væsentlig fejlinformation i koncernregnskabet og årsregnskabet, uanset om denne skyldes besvigelser eller fejl, udformer og udfører revisionshandlinger som reaktion på disse risici samt opnår revisionsbevis, der er tilstrækkeligt og egnet til at danne grundlag for vores konklusion. Risikoen for ikke at opdage væsentlig fejlinformation forårsaget af besvigelser er højere end ved væsentlig fejlinformation forårsaget af fejl, idet besvigelser kan omfatte sammensværgelser, dokumentfalsk, bevidste udeladelser, vildledning eller tilsidesættelse af intern kontrol.
- Opnår vi forståelse af den interne kontrol med relevans for revisionen for at kunne udforme revisionshandlinger, der er passende efter omstændighederne, men ikke for at kunne udtrykke en konklusion om effektiviteten af koncernens og selskabets interne kontrol.
- Tager vi stilling til, om den regnskabspraksis, som er anvendt af ledelsen, er passende, samt om de regnskabsmæssige skøn og tilknyttede oplysninger, som ledelsen har udarbejdet, er rimelige.
- Konkluderer vi, om ledelsens udarbejdelse af koncernregnskabet og årsregnskabet på grundlag af regnskabsprincippet om fortsat drift er passende, samt om der på grundlag af det opnåede revisionsbevis er væsentlig usikkerhed forbundet med begivenheder eller forhold, der kan skabe betydelig tvivl om koncernens og selskabets evne til at fortsætte driften. Hvis vi konkluderer, at der er en væsentlig usikkerhed, skal vi i vores revisionspåtegning gøre opmærksom på oplysninger herom i koncernregnskabet og årsregnskabet eller, hvis sådanne oplysninger ikke er tilstrækkelige, modificere vores konklusion. Vores konklusioner er baseret på det revisionsbevis, der er opnået frem til datoen for vores revisionspåtegning. Fremtidige begivenheder eller forhold kan dog medføre, at koncernen og selskabet ikke længere kan fortsætte driften.
- Tager vi stilling til den samlede præsentation, struktur og indhold af koncernregnskabet og årsregnskabet, herunder noteoplysningerne, samt om koncernregnskabet og årsregnskabet afspejler de underliggende transaktioner og begivenheder på en sådan måde, at der gives et retvisende billede heraf.
- Opnår vi tilstrækkeligt og egnet revisionsbevis for de finansielle oplysninger for virksomhederne eller forretningsaktiviteterne i koncernen til brug for at udtrykke en konklusion om koncernregnskabet. Vi er ansvarlige for at lede, føre tilsyn med og udføre koncernrevisionen. Vi er eneansvarlige for vores revisionskonklusion.

Vi kommunikerer med ledelsen om blandt andet det planlagte omfang og den tidsmæssige placering af revisionen samt betydelige revisionsmæssige observationer, herunder eventuelle betydelige mangler i intern kontrol, som vi identificerer under revisionen.

Udtalelse om ledelsesberetningen

Ledelsen er ansvarlig for ledelsesberetningen.

Vores konklusion om koncernregnskabet og årsregnskabet omfatter ikke ledelsesberetningen, og vi udtrykker ingen form for konklusion med sikkerhed om ledelsesberetningen.

I tilknytning til vores revision af koncernregnskabet og årsregnskabet er det vores ansvar at læse ledelsesberetningen og i den forbindelse overveje, om ledelsesberetningen er væsentligt inkonsistent med koncernregnskabet og årsregnskabet eller vores viden opnået ved revisionen eller på anden måde synes at indeholde væsentlig fejlinformation.

Vores ansvar er derudover at overveje, om ledelsesberetningen indeholder krævede oplysninger i henhold til årsregnskabsloven.

DEN UAFHÆNGIGE REVISORS REVISIONSPÅTEGNING

Baseret på det udførte arbejde er det vores opfattelse, at ledelsesberetningen er i overensstemmelse med koncernregnskabet og årsregnskabet og er udarbejdet i overensstemmelse med årsregnskabslovens krav. Vi har ikke fundet væsentlig fejlinformation i ledelsesberetningen.

Aalborg, den 29. april 2022

BDO Statsautoriseret revisionsaktieselskab
CVR-nr. 20 22 26 70

Georg Aaen
Statsautoriseret revisor
MNE-nr. mne26734

HOVED- OG NØGLETAL FOR KONCERNEN

	2021 tkr.	2020 tkr.	2019 tkr.	2018 tkr.	2017 tkr.
Resultatopgørelse					
Bruttoresultat.....	68.851	73.697	71.843	74.050	68.507
Driftsresultat før afskrivninger (EBITDA)...	21.976	27.746	24.143	26.627	22.871
Resultat af primær drift.....	2.922	6.647	5.523	9.591	6.864
Finansielle poster, netto.....	-5.972	-5.857	-6.125	-6.365	-6.169
Årets resultat før skat.....	-3.050	790	-602	3.227	295
Årets resultat.....	-2.583	447	-641	2.777	35
Balance					
Balancesum.....	185.976	192.682	186.700	180.835	181.232
Egenkapital.....	3	2.587	2.140	2.781	5
Pengestrømme					
Investeringer i materielle anlægsaktiver..	11.091	32.602	27.439	19.724	30.657
Gennemsnitligt antal fuldtidsansatte....					
	88	88	91	94	92
Nøgletal					
Soliditetsgrad.....	0,0	1,3	1,1	0,0	0,0
Egenkapitalforrentning.....	-199,5	18,9	-26,0	199,4	Neg.

Soliditetsgrad:

$$\frac{\text{Egenkapital (ekskl. minoritetsinteresser)} \times 100}{\text{Samlede aktiver, ultimo}}$$

Egenkapitalforrentning:

$$\frac{\text{Resultat efter skat} \times 100}{\text{Gennemsnitlig egenkapital}}$$

LEDELSESBERETNING

Væsentligste aktiviteter

Selskabets væsentligste aktiviteter er investering og formuepleje, herunder ejerskab af kapitalandele i Bejstrup koncernen.

Koncernens væsentligste aktiviteter er drift af maskinstation, skovning, anlæg- og entreprenør og maskinværksted, samt vognmands- og speditjonsvirksomhed.

Udviklingen i aktiviteter og økonomiske forhold

Årets resultat udgør for 2021 udgør et underskud på 2.583 tkr. sammenholdt med et overskud på 447 tkr. sidste år, og årets resultat anses ikke som tilfredsstillende.

Ledelsen har stor fokus på koncernens indtjening, herunder tiltag til forbedring af aktivitet og omsætning, samt optimering og tilpasning af organisation og aktiviteter i øvrigt. Koncernselskabernes budget for 2022 udviser en forbedring i indtjeningen i forhold til 2021.

Selskabet og koncernen har hos pengeinstitut fået tilsagn om finansiering af den planlagte drift og forventer dermed at have et finansielt beredskab, der sikrer, at det kan gennemføre den planlagte drift det kommende år. Årsregnskabet og koncernregnskabet for 2021 er derfor aflagt efter det grundlæggende princip om fortsat drift (going concern).

Selskabet har ultimo regnskabsåret tabt over halvdelen af sin kapital. Selskabet forventer via den løbende drift at retablere kapitalen i 2022.

Årets resultat sammenholdt med forventet udvikling

Årets resultat er lavere end forventet. Dette skyldes primært en lavere omsætning og en deraf lavere indtjening, samt ej budgetterede mer-udgifter.

Betydningsfulde begivenheder, indtruffet efter regnskabsårets afslutning

Der er ikke efter regnskabsårets afslutning i øvrigt indtruffet begivenheder af væsentlig betydning for selskabets eller koncernens finansielle stilling.

Finansielle risici

Koncernens rentebærende gæld er væsentligt baseret på variabel rente, hvorfor ændringer i renteniveau vil kunne påvirke indtjeningen.

En stor del af koncernens aktiviteter er relateret til brancher, hvor der er økonomiske og finansieringsmæssige udfordringer, herunder landbruget, hvilket kan påvirke den fremtidige aktivitet, indtjening og likviditet, herunder usikkerheder på værdien af de indregnede varebeholdninger og tilgodehavender.

Miljøforhold

Koncernen har løbende fokus på miljøforhold, ligesom en stor del af koncernens kunder løbende er omfattet af miljømæssige ændringer og krav.

Forsknings- og udviklingsaktiviteter

Der er i 2021 ikke afholdt forsknings- og udviklingsomkostninger.

Forventninger til fremtiden

For det kommende regnskabsår forventes en stigning i aktiviteten og en forbedring af indtjeningen. Der forventes et resultat efter skat i intervallet 2-4 mio. kr. Dette forudsætter en realisering af den forventede omsætning.

Den fortsatte usikkerhed indenfor nogle af koncernens kundesegmenter kan dog have en negativ indvirkning på grund af disse kunders manglende finansielle muligheder.

RESULTATOPGØRELSE 1. JANUAR - 31. DECEMBER

	Note	Koncernen		Moderselskabet	
		2021 kr.	2020 kr.	2021 kr.	2020 kr.
BRUTTOFORTJENESTE		68.850.561	73.697.221	-28.750	-28.749
Personaleomkostninger.....	2	-46.874.916	-45.951.261	0	0
Af- og nedskrivninger.....		-19.053.682	-21.099.067	0	0
DRIFTSRESULTAT		2.921.963	6.646.893	-28.750	-28.749
Indtægter af kapitalandele i dattervirksomheder og kapital- interesser.....		0	0	-2.554.516	474.136
Indtægter af andre kapitalandele, værdipapirer og tilgodehavender, der er anlægsaktiver.....		705.225	657.470	0	0
Andre finansielle indtægter.....	3	265.649	366.982	3.212	73
Andre finansielle omkostninger.....	4	-6.943.121	-6.881.710	-12.390	-6.422
RESULTAT FØR SKAT		-3.050.284	789.635	-2.592.444	439.038
Skat af årets resultat.....	5	466.891	-342.859	9.051	7.738
ÅRETS RESULTAT	6	-2.583.393	446.776	-2.583.393	446.776

BALANCE 31. DECEMBER

AKTIVER	Note	Koncernen		Moderselskabet	
		2021 kr.	2020 kr.	2021 kr.	2020 kr.
Færdiggjorte udviklingsprojekter (software).....		185.000	405.000	0	0
Goodwill/koncerngoodwill.....		3.373.569	4.048.284	0	0
Immaterielle anlægsaktiver.....	7	3.558.569	4.453.284	0	0
Grunde og bygninger.....		23.260.394	23.589.067	0	0
Andre anlæg, driftsmateriel og inventar.....		112.903.465	120.509.895	0	0
Materielle anlægsaktiver.....	8	136.163.859	144.098.962	0	0
Kapitalandele i dattervirk- somheder.....		0	0	127.445	2.681.961
Andre værdipapirer.....		3.544.447	3.587.739	0	0
Lejedefinitum og andre tilgodehavender.....		323.735	323.735	0	0
Finansielle anlægsaktiver.....	9	3.868.182	3.911.474	127.445	2.681.961
ANLÆGSAKTIVER.....		143.590.610	152.463.720	127.445	2.681.961
Varelager.....		16.427.354	16.717.159	0	0
Varebeholdninger.....	10	16.427.354	16.717.159	0	0
Tilgodehavender fra salg og tjenesteydelser.....	11	19.538.510	13.708.030	0	0
Igangværende arbejder for frem- med regning.....	1	4.466.556	6.945.888	0	0
Udskudt skatteaktiv/udskudt skat.	12	0	0	11.335	11.335
Andre tilgodehavender.....		522.438	1.660.684	0	50.856
Tilgodehavende selskabsskat.....		129.020	116.074	0	0
Tilgodehavende sambeskatningsbidrag.....		0	0	9.051	7.738
Periodeafgrænsningsposter.....	13	1.063.297	941.902	0	0
Tilgodehavender.....		25.719.821	23.372.578	20.386	69.929
Likvide beholdninger.....		238.346	128.263	169.757	4
OMSÆTNINGSAKTIVER.....		42.385.521	40.218.000	190.143	69.933
AKTIVER.....		185.976.131	192.681.720	317.588	2.751.894

BALANCE 31. DECEMBER

PASSIVER	Note	Koncernen		Moderselskabet	
		2021 kr.	2020 kr.	2021 kr.	2020 kr.
Anpartskapital.....		125.000	125.000	125.000	125.000
Reserve for nettoopsk. efter indre værdis metode.....		0	0	127.444	2.681.960
Reserve for udviklingsom- kostninger.....		144.300	315.900	0	0
Overført resultat.....		-265.869	2.145.924	-249.013	-220.136
EGENKAPITAL.....		3.431	2.586.824	3.431	2.586.824
Udskudt skatteaktiv/udskudt skat.	12	1.175.006	1.641.896	0	0
HENSATTE FORPLIGTELSER.....		1.175.006	1.641.896	0	0
Gæld til realkreditinstitutter.....		5.494.417	5.917.822	0	0
Gæld til pengeinstitutter.....		108.900.125	108.639.706	0	0
Leasingforpligtelser.....		5.020.288	5.486.170	0	0
Anden gæld.....		346.478	0	0	0
Feriepengeindfrysning.....		4.376.059	4.610.142	0	0
Langfristede gældsforpligtelser...	14	124.137.367	124.653.840	0	0
Gæld til realkreditinstitutter.....		426.572	425.728	0	0
Gæld til pengeinstitutter.....		39.317.725	40.900.519	0	0
Leasingforpligtelser.....		1.347.247	1.506.671	0	0
Leverandører af varer og tjenesteydelser.....		11.440.847	10.620.905	3.000	3.000
Gæld til tilknyttede virksomheder.		0	0	311.157	162.070
Gæld til selskabsdeltagere og ledelse.....		374.471	332.612	0	0
Anden gæld.....		7.753.465	10.012.725	0	0
Kortfristede gældsforpligtelser...		60.660.327	63.799.160	314.157	165.070
GÆLDSFORPLIGTELSER.....		184.797.694	188.453.000	314.157	165.070
PASSIVER.....		185.976.131	192.681.720	317.588	2.751.894
 Eventualposter mv.	15				
 Pantsætninger og sikkerhedsstillelser	16				
 Nærtstående parter	17				
 Usikkerhed ved going concern	18				

EGENKAPITALOPGØRELSE

	Koncernen			
	Anpartskapital	Reserve for udviklingsomkostninger	Overført resultat	I alt
Egenkapital 1. januar 2021.....	125.000	315.900	2.145.924	2.586.824
Forslag til resultatdisponering, jf. note 6.....			-2.583.393	-2.583.393
Overførsler				
Tilladt udligning.....		-171.600	171.600	0
Egenkapital 31. december 2021.....	125.000	144.300	-265.869	3.431

	Moderselskabet			
	Anpartskapital	Reserve for nettoopsk. efter indre værdis metode	Overført resultat	I alt
Egenkapital 1. januar 2021.....	125.000	2.681.960	-220.136	2.586.824
Forslag til resultatdisponering, jf. note 6.....		-2.554.516	-28.877	-2.583.393
Egenkapital 31. december 2021.....	125.000	127.444	-249.013	3.431

Selskabskapitalen udgør:
 A-anparter nom. 12.500 kr.
 B-anparter nom. 112.500 kr.

Opdelingen i kapitalklasser er sket pr. 23. august 2017.

PENGESTRØMSOPGØRELSE 1. JANUAR - 31. DECEMBER

	Koncernen		Morderselskabet	
	2021 kr.	2020 kr.	2021 kr.	2020 kr.
Årets resultat.....	-2.583.393	446.776	-2.583.393	446.776
Årets afskrivninger tilbageført.....	18.846.513	21.012.283	0	0
Tilbageførsel af realisationsavancer.....	-648.372	-578.740	0	0
Resultat af dattervirksomheder.....	0	0	2.554.516	-474.136
Regulering af andre finansielle omkostninger.....	43.292	-144.926	0	0
Skat af årets resultat tilbageført.....	-466.891	342.859	-9.051	-7.738
Betalt selskabsskat.....	-12.946	9.185	58.594	0
Ændring i varebeholdninger.....	289.805	-917.560	0	0
Ændring i tilgodehavender (ekskl. skat).....	-2.334.297	3.004.186	0	0
Ændring i kortfristet gæld (ekskl. skat, skyldige afdrag og kassekredit).....	-1.660.669	-2.925.828	149.087	452
PENGESTRØMME FRA DRIFTSAKTIVITET.....	11.473.042	20.248.235	169.753	-34.646
Køb af materielle anlægsaktiver.....	-11.091.023	-32.602.221	0	0
Salg af materielle anlægsaktiver.....	1.722.700	4.089.000	0	0
PENGESTRØMME FRA INVESTERINGSAKTIVITET.....	-9.368.323	-28.513.221	0	0
Afdrag på lån/lånoptagelse.....	309.224	6.598.775	0	0
PENGESTRØMME FRA FINANSIERINGSAKTIVITET.....	309.224	6.598.775	0	0
ÆNDRING I LIKVIDER.....	2.413.943	-1.666.211	169.753	-34.646
Likvider 1. januar.....	-24.162.428	-22.496.217	4	34.650
LIKVIDER 31. DECEMBER.....	-21.748.485	-24.162.428	169.757	4
Likvider 31. december specificeres således:				
Likvide beholdninger.....	238.346	128.263	169.757	4
Kassekredit.....	-21.986.831	-24.290.691	0	0
LIKVIDER, NETTOGÆLD.....	-21.748.485	-24.162.428	169.757	4

NOTER

Note

	Koncernen		Moderselskabet		
	2021 kr.	2020 kr.	2021 kr.	2020 kr.	
Igangværende arbejder for fremmed regning					1
Salgsværdi af udført arbejde.....	4.466.556	6.945.888	0	0	
Igangværende arbejder for fremmed regning, netto.....	4.466.556	6.945.888	0	0	
Der indregnes således:					
Igangværende arbejder for fremmed regning (aktiver).....	4.466.556	6.945.888	0	0	
	4.466.556	6.945.888	0	0	
Personaleomkostninger					2
Antal personer beskæftiget i gennemsnit:	88	88	1	1	
Løn og gager.....	39.095.402	38.552.730	0	0	
Pensioner.....	6.131.256	6.073.211	0	0	
Andre omkostninger til social sikring	973.945	840.297	0	0	
Andre personaleomkostninger.....	674.313	485.023	0	0	
	46.874.916	45.951.261	0	0	
Direktionen i moderselskabet er ulønnet.					
Andre finansielle indtægter					3
Finansielle indtægter i øvrigt.....	265.649	366.982	3.212	73	
	265.649	366.982	3.212	73	
Andre finansielle omkostninger					4
Renteomkostninger til tilknyttede virksomheder.....	0	0	12.000	6.200	
Finansielle omkostninger i øvrigt.....	6.943.121	6.881.710	390	222	
	6.943.121	6.881.710	12.390	6.422	
Skat af årets resultat					5
Beregnet skat af årets skattepligtige indkomst.....	0	0	-9.051	-7.738	
Regulering skat vedrørende tidligere år.....	0	-2.669	0	0	
Regulering af udskudt skat.....	-466.891	345.528	0	0	
	-466.891	342.859	-9.051	-7.738	

NOTER

	Koncernen		Moderselskabet		Note
	2021 kr.	2020 kr.	2021 kr.	2020 kr.	
Forslag til resultatdisponering					6
Henlæggelser til reserve for nettoopsk. efter indre værdis metode.....	0	0	-2.554.516	474.136	
Overført resultat.....	-2.583.393	446.776	-28.877	-27.360	
	-2.583.393	446.776	-2.583.393	446.776	

Immaterielle anlægsaktiver

	Koncernen	
	Færdiggjorte udviklingsprojekter	Goodwill
Kostpris 1. januar 2021.....	2.175.000	7.747.144
Kostpris 31. december 2021.....	2.175.000	7.747.144
Afskrivninger 1. januar 2021.....	1.770.000	3.698.860
Årets afskrivninger	220.000	674.715
Afskrivninger 31. december 2021.....	1.990.000	4.373.575
Regnskabsmæssig værdi 31. december 2021.....	185.000	3.373.569

Koncernens udviklingsprojekter vedrører udvikling af edb-system, herunder rapporterings-system. Projekterne afsluttes løbende og afskrives over en 5-årig periode.

Goodwill

Heraf udgør koncerngoodwill i forbindelse med koncernetablering i 2016, 3.373.569 kr. pr. 31. december 2021 (4.048 tkr. i 2020). Koncerngoodwill afskrives over 10 år.

Materielle anlægsaktiver

	Koncernen	
	Grunde og bygninger	Andre anlæg, driftsmateriel og inventar
Kostpris 1. januar 2021.....	26.868.862	249.688.936
Overførsel.....	0	0
Tilgang.....	329.511	10.761.512
Afgang.....	0	-5.164.960
Kostpris 31. december 2021.....	27.198.373	255.285.488
Af- og nedskrivninger 1. januar 2021.....	3.279.795	129.179.040
Tilbageførsel af nedskrivninger.....	0	-4.090.632
Årets afskrivninger	658.184	17.293.615
Af- og nedskrivninger 31. december 2021.....	3.937.979	142.382.023
Regnskabsmæssig værdi 31. december 2021.....	23.260.394	112.903.465
Finansielle leasingaktiver.....		7.260.098

Af andre anlæg, driftsmateriel og inventar udgør den bogførte værdi af leasede aktiver pr. 31. december 2021 i alt 7.261 tkr. (8.008 tkr. i 2020).

NOTER

Note

Finansielle anlægsaktiver

9

	Koncernen		
	Kapitalandele i dattervirksomheder	Andre værdipapirer	Lejededesitum og andre tilgodehavender
Kostpris 1. januar 2021.....	0	481.646	323.735
Kostpris 31. december 2021.....	0	481.646	323.735
Værdireguleringer 1. januar 2021.....	0	3.106.093	0
Udloddet resultat	0	-43.292	0
Årets værdireguleringer	0	0	0
Værdireguleringer 31. december 2021.....	0	3.062.801	0
Regnskabsmæssig værdi 31. december 2021..	0	3.544.447	323.735
			Moder-selskabet
			Kapitalandele i dattervirksomheder
Kostpris 1. januar 2021.....			1
Kostpris 31. december 2021.....			1
Værdireguleringer 1. januar 2021.....			5.380.820
Årets resultat			-1.879.801
Værdireguleringer 31. december 2021.....			3.501.019
Af- og nedskrivninger på merværdier og goodwill 1. januar 2021.....			2.698.860
Afskrivninger på goodwill.....			674.715
Af- og nedskrivninger på merværdier og goodwill 31. december 2021.....			3.373.575
Regnskabsmæssig værdi 31. december 2021.....			127.445
Kapitalandele i dattervirksomheder (kr.)			
Navn og hjemsted	Egenkapital	Årets resultat	Ejerandel
Bejstrup Invest ApS, Jammerbugt.....	-3.246.125	-1.879.801	100 %
100 % ejet datterselskab af Bejstrup Invest ApS:			
Leo Nielsens Eftf. Fjerritslev A/S, Jammerbugt.	104.022	-1.735.872	100 %
100 % ejet datterselskaber af Leo Nielsens Eftf. Fjerritslev A/S:			
Bejstrup Maskinstation A/S, Jammerbugt.....	6.865.743	-776.900	100 %
Bejstrup Vognmandsforretning A/S, Jammerbugt.....	1.608.593	-395.028	100 %
Ejendomsselskabet Bejstrup ApS, Jammerbugt..	1.646.850	14.437	100 %
Bejstrup Entreprise A/S, Jammerbugt.....	810.388	21.317	100 %

NOTER
Note
Varebeholdninger

10

Koncernens varebeholdninger er relateret til brancher, hvor der er økonomiske og finansieringsmæssige udfordringer. Visse varebeholdninger er indregnet til skønnet nettorealiseringsværdi, og dette giver naturligvis en vis usikkerhed til den foretagne indregning og måling, bl.a. grundet langsom omsættelighed på visse varebeholdninger.

Tilgodehavender fra salg og tjenesteydelser

11

Koncernens tilgodehavender er relateret til brancher, hvor der er økonomiske og finansieringsmæssige udfordringer. På nogle kunder gives en længere kredit og henført til visse kunders beskedne kapitalgrundlag er der en usikkerhed knyttet til værdiansættelsen af tilgodehavenderne. Det er ledelsens forventning, at de indregnede tilgodehavender vil indgå, omend der på nogle af tilgodehavenderne vil være tale om en længere tidshorisont, grundet økonomiske og finansieringsmæssige udfordringer hos kunderne.

Udskudt skatteaktiv/udskudt skat

12

Hensættelse til udskudt skat vedrører forskelle mellem regnskabsmæssige og skattemæssige værdier på værdipapirer, tilgodehavender, immaterielle anlægsaktiver og materielle anlægsaktiver, herunder indregnede finansielle leasingkontrakter.

	Koncernen		Moderselskabet	
	2021 kr.	2020 kr.	2021 kr.	2020 kr.
Udskudt skat 1. januar.....	1.641.896	1.299.036	-11.335	-11.335
Årets udskudte skat i resultatopgørelsen.....	-466.891	345.529	0	0
Andre reguleringer.....	1	-2.669	0	0
Udskudt skat 31. december.....	1.175.006	1.641.896	-11.335	-11.335

Moderselskabet har et skatteaktiv på 11 tkr. (2020, 11 tkr.), som forventes anvendt i løbet af de kommende år.

Periodeafgrænsningsposter

13

Periodeafgrænsningsposter omfatter forudbetalte omkostninger vedrørende det kommende regnskabsår.

NOTER

Note

Langfristede gældsforpligtelser

14

	Koncernen			
	31/12 2021 gæld i alt	Afdrag næste år	Restgæld efter 5 år	31/12 2020 gæld i alt
Gæld til realkreditinstitutter.....	5.920.989	426.572	3.810.000	6.343.550
Gæld til pengeinstitutter.....	126.230.719	17.330.894	54.736.024	125.249.534
Leasingforpligtelser.....	6.367.535	1.347.247	0	6.992.841
Anden gæld.....	609.990	263.212	0	0
Feriepengeindefrysning.....	4.376.059	0	4.376.059	4.610.142
	143.505.292	19.367.925	62.922.083	143.196.067

Eventualposter mv.

15

Eventualforpligtelser

Selskabet kautionerer sammen med koncernselskaber for koncernens gæld til pengeinstitut, i alt ca. 150 mio. kr.

Koncernen har indgået almindelige lejekontrakter vedrørende leje af bygninger, driftsmidler mv. Lejekontrakterne har varierende løbetid.

Koncernen har givet garantiforpligtelser overfor kreditor for i alt ca. 2,1 mio. kr.

Hæftelse i sambeskatningen

Koncernens danske selskaber hæfter solidarisk for skat af koncernens sambeskattede indkomst og for eventuelle kildeskatter såsom udbytteskat mv.

Skyldig skat af koncernens sambeskattede indkomst udgør 0 tkr. pr. balancedagen.

Pantsætninger og sikkerhedsstillelser

16

	Koncernen		Moderselskabet	
	Regnskabsmæssig værdi af aktiver tkr.	Pantets nom. værdi eller restgæld tkr.	Regnskabsmæssig værdi af aktiver tkr.	Pantets nom. værdi eller restgæld tkr.
Følgende aktiver er stillet til sikkerhed for gæld:				
Pantebreve i ejendomme (realkredit).....	20.605	16.802	0	0
Skadesløsbreve og ejerpantebreve i ejendomme.....	20.605	16.802	0	0
Ejerpantebreve og løsøre pantebreve i driftsmidler	105.643	107.899	0	0
Virksomhedspant i aktiver.....	47.457	50.590	0	0
Følgende aktiver er finansieret ved finansiell leasing:				
Leasede driftsmidler.....	7.260	6.368	0	0

NOTER**Note****Nærtstående parter**

17

Selskabets nærtstående parter omfatter følgende:

Bestemmende indflydelse

Direktør Per Kold Kristiansen, Nr. Øksevej 70, Halvrimmen, 9460 Brovst, der er hovedaktionær.

Transaktioner med nærtstående parter

Selskabet har ikke haft transaktioner med nærtstående parter, der ikke er indgået på markedsmæssige vilkår. Jf. ÅRL § 98c, stk. 7 oplyses alene om transaktioner, som ikke er gennemført på normale markedsmæssige vilkår.

Øvrige nærtstående parter, som virksomheden har haft transaktioner med

Virksomhedens nærtstående parter med betydelig indflydelse omfatter dattervirksomheder, samt selskabernes bestyrelse, direktion og ledende medarbejdere samt disse personers relaterede familiemedlemmer. Nærtstående parter omfatter endvidere selskaber, hvori førnævnte personkreds har væsentlige interesser.

Usikkerhed ved going concern

18

Selskabet og koncernen har hos pengeinstitut fået tilsagn om finansiering af den planlagte drift og forventer dermed at have et finansielt beredskab, der sikrer, at det kan gennemføre den planlagte drift det kommende år. Årsregnskabet og koncernregnskabet for 2021 er derfor aflagt efter det grundlæggende princip om fortsat drift (going concern).

ANVENDT REGNSKABSPRAKSIS

Årsrapporten for Bejstrup Holding ApS for 2021 er aflagt i overensstemmelse med den danske årsregnskabslovs bestemmelser for virksomheder i regnskabsklasse C, mellemstor virksomhed.

Årsrapporten er udarbejdet efter samme regnskabspraksis som sidste år.

Koncernregnskabet

Koncernregnskabet omfatter moderselskabet Bejstrup Holding ApS samt dattervirksomheder, hvori Bejstrup Holding ApS ejer alle 100 % enten direkte eller via datterselskaber. Selskabet har ingen associerede virksomheder.

Koncernregnskabet er udarbejdet som et sammendrag af moderselskabets og dattervirksomheders årsregnskaber ved sammenlægning af ensartede regnskabsposter. Ved konsolideringen foretages fuld eliminering af koncerninterne indtægter og omkostninger, aktiebesiddelser, interne mellemværender og udbytter samt realiserede og urealiserede fortjenester og tab ved transaktioner mellem de konsoliderede virksomheder.

Nyerhvervede eller nystiftede virksomheder indregnes i koncernregnskabet fra anskaffelsestidspunktet. Solgte eller afviklede virksomheder indregnes i den konsoliderede resultatopgørelse frem til afståelsestidspunktet. Sammenligningstal korrigeres ikke for nyerhvervede, solgte eller afviklede virksomheder. Der har ikke været tilgang siden 31. december 2016, hvor koncernen blev etableret i forbindelse med købet af Bejstrup Invest ApS.

Anskaffelsestidspunktet er det tidspunkt, hvor koncernen faktisk opnår kontrol over den overtagne virksomhed.

Erhvervede virksomheder indregnes i koncernregnskabet efter overtagelsesmetoden, med omvurdering af alle identificerede aktiver og forpligtelser til dagsværdi på overtagelsesdagen. Dagsværdien er opgjort på baggrund af handler på et aktivt marked, alternativt beregnet ved anvendelse af almindeligt accepterede værdiansættelsesmodeller. Ved beregning af dagsværdi på investeringsejendomme er anvendt en discounted cash flow model på baggrund af tilbagediskontering af den fremtidige indtjening. Driftsmidler er opført til dagsværdi på baggrund af indhentede valuarvurderinger, som bygger på en samlet vurdering af maskinparken.

Ved beregning af dagsværdi på investeringsejendomme er anvendt en discounted cash flow model på baggrund af tilbagediskontering af den fremtidige indtjening. Driftsmidler er opført til dagsværdi på baggrund af indhentede valuarvurderinger, som bygger på en samlet vurdering af maskinparken.

Positive forskelsbeløb (goodwill) mellem anskaffelsesværdien og dagsværdi af overtagne identificerede aktiver og forpligtelser indregnes under immaterielle anlægsaktiver som goodwill og afskrives systematisk over resultatopgørelsen efter en individuel vurdering af den økonomiske levetid.

Negative forskelsbeløb indregnes i resultatopgørelsen på anskaffelsestidspunktet. Forskelsbeløbet fra erhvervede virksomheder udgør 3.374 tkr.

Transaktionsomkostninger, afholdt i forbindelse med erhvervelse af virksomheder, indregnes i resultatopgørelsen i afholdelsesåret.

Kapitalandele i dattervirksomheder udlignes med den forholdsmæssige andel af dattervirksomhedernes dagsværdi af nettoaktiver og forpligtelser på anskaffelsestidspunktet.

Kapitalandele i associerede virksomheder måles i balancen til den forholdsmæssige andel af virksomhedernes værdi opgjort efter moderselskabets regnskabspraksis og med forholdsmæssig eliminering af urealiserede koncerninterne avancer og tab. I resultatopgørelsen indregnes den forholdsmæssige andel af de associerede virksomheders resultat efter eliminering af forholdsmæssig andel af intern avance og tab.

ANVENDT REGNSKABSPRAKSIS

RESULTATOPGØRELSEN

Nettoomsætning

Nettoomsætning ved salg indregnes i resultatopgørelsen, såfremt levering og risikoovergang til køber har fundet sted inden årets udgang og såfremt indtægten kan opgøres pålideligt og forventes modtaget. Nettoomsætning indregnes ekskl. moms og afgifter og med fradrag af rabatter i forbindelse med salget.

Hvor der leveres produkter med høj grad af individuel tilpasning, foretages indregning i nettoomsætningen i takt med, at produktionen udføres, hvorved omsætningen svarer til salgsværdien af årets udførte arbejder (produktionsmetoden). Denne metode anvendes, når de samlede indtægter og omkostninger på kontrakten og færdiggørelsesgraden på balancedagen kan skønnes pålideligt, og det er sandsynligt, at de økonomiske fordele vil tilgå selskabet.

Når resultatet af en entreprisekontrakt ikke kan skønnes pålideligt, indregnes omsætningen kun svarende til de medgæede omkostninger, i det omfang det er sandsynligt, at de vil blive genindvundet.

Andre driftsindtægter

Andre driftsindtægter indeholder regnskabsposter af sekundær karakter i forhold til koncernens og selskabets aktiviteter, herunder fortjeneste ved salg af immaterielle- og materielle anlægsaktiver.

Andre driftsomkostninger

Andre driftsomkostninger indeholder regnskabsposter af sekundær karakter i forhold til koncernens og selskabets aktiviteter, herunder tab ved salg af immaterielle og materielle anlægsaktiver.

Vareforbrug

Vareforbrug omfatter omkostninger, der afholdes for at opnå årets nettoomsætning. Herunder indgår direkte og indirekte omkostninger til råvarer og hjælpematerialer.

Andre eksterne omkostninger

Andre eksterne omkostninger omfatter omkostninger til salg, reklame, administration, lokaler, tab på debitorer, operationelle leasingomkostninger mv.

Ydelser i forbindelse med operationelle leasingaftaler og øvrige lejeaftaler indregnes i resultatopgørelsen over kontraktens løbetid. Selskabets samlede forpligtelse vedrørende operationelle leasing- og lejeaftaler oplyses under eventualposter mv.

Personaleomkostninger

Personaleomkostninger omfatter løn og gager, inklusiv feriepenge og pensioner samt andre omkostninger til social sikring mv. til koncernens og selskabets medarbejdere.

Indtægter af kapitalandele i dattervirksomheder og kapitalinteresser

I moderselskabets resultatopgørelse indregnes den forholdsmæssige andel af de enkelte tilknyttede virksomheders resultat efter fuld eliminering af intern avance/tab og fradrag af afskrivning på goodwill.

Indtægter af andre værdipapirer

Indtægter af andre værdipapirer indeholder renteindtægter, realiserede og urealiserede kursgevinster og -tab.

Finansielle indtægter og omkostninger

Finansielle indtægter og omkostninger indeholder renteindtægter og -omkostninger, finansielle omkostninger ved finansiell leasing, realiserede og urealiserede kursgevinster og -tab vedrørende værdipapirer, gæld og transaktioner i fremmed valuta, amortisering af finansielle aktiver og forpligtelser samt tillæg og godtgørelse under acontoskatteordningen mv. Finansielle indtægter og omkostninger indregnes med de beløb, der vedrører regnskabsåret.

ANVENDT REGNSKABSPRAKSIS

Skat

Årets skat, som består af årets aktuelle skat og forskydning i udskudt skat, indregnes i resultatopgørelsen med den del, der kan henføres til årets resultat, og direkte på egenkapitalen med den del, der kan henføres til posteringer direkte på egenkapitalen.

BALANCEN

Immaterielle anlægsaktiver

Erhvervet goodwill måles til kostpris med fradrag af akkumulerede afskrivninger. Goodwill afskrives lineært over den økonomiske brugstid, der er vurderet til 5-10 år. Afskrivningsperioden er foretaget ud fra en vurdering af den erhvervede virksomheds markedsposition og indtjeningsprofil, samt branchemæssige forhold.

Udviklingsomkostninger omfatter omkostninger, herunder lønninger og gager samt afskrivninger, der direkte og indirekte kan henføres til selskabets udviklingsaktiviteter, og som opfylder kriterierne for indregning.

Aktiverede udviklingsomkostninger måles til kostpris med fradrag af akkumulerede afskrivninger eller til genindvindingsværdi, såfremt denne er lavere.

Aktiverede udviklingsomkostninger afskrives lineært efter færdiggørelsen af udviklingsarbejdet over den vurderede økonomiske brugstid. Afskrivningsperioden udgør sædvanligvis 5 år.

Immaterielle anlægsaktiver nedskrives generelt til genindvindingsværdi, hvis denne er lavere end regnskabsmæssig værdi.

Fortjeneste eller tab ved salg af immaterielle anlægsaktiver opgøres som forskellen mellem salgsprisen med fradrag af salgsomkostninger og den regnskabsmæssige værdi på salgstidspunktet. Fortjeneste og tab indregnes i resultatopgørelsen under andre driftsindtægter eller andre driftsomkostninger.

Materielle anlægsaktiver

Grunde og bygninger samt andre anlæg, driftsmateriel og inventar måles til kostpris med fradrag af akkumulerede af- og nedskrivninger. Der afskrives ikke på grunde.

Afskrivningsgrundlaget er kostpris med fradrag af den skønnede restværdi efter afsluttet brugstid.

Kostprisen omfatter anskaffelsesprisen samt omkostninger direkte tilknyttet anskaffelsen indtil det tidspunkt, hvor aktivet er klar til at blive taget i brug. For egenfremstillede aktiver omfatter kostprisen omkostninger til materialer, komponenter, underleverandører, direkte lønforbrug samt indirekte produktionsomkostninger.

Efterfølgende afholdte omkostninger der forøger/forbedrer et aktivs ydelsesevne og nettorealiseringsværdi opgjort umiddelbart før afholdelse af omkostningerne, tillægges den bogførte værdi. Dette er delvist baseret på et ledelsesmæssigt skøn.

Der foretages lineære afskrivninger baseret på følgende vurdering af aktivernes forventede brugstider og restværdi:

	Brugstid	Restværdi
Bygninger.....	20-40 år	25-50 %
Andre anlæg, driftsmateriel og inventar.....	3-10 år	0-50 %

Fortjeneste eller tab ved salg af materielle anlægsaktiver opgøres som forskellen mellem salgspris med fradrag af salgsomkostninger og den regnskabsmæssige værdi på salgstidspunktet. Fortjeneste eller tab indregnes i resultatopgørelsen under andre driftsindtægter eller andre driftsomkostninger.

ANVENDT REGNSKABSPRAKSIS

Leasingkontrakter

Leasingkontrakter vedrørende materielle anlægsaktiver, hvor selskabet har alle væsentlige risici og fordele forbundet med ejendomsretten (finansiel leasing), indregnes i balancen som aktiver. Aktiverne måles ved første indregning i balancen til opgjort kostpris svarende til dagsværdi eller (hvis lavere) nutidsværdien af de fremtidige leasingydelser. Ved beregning af nutidsværdien anvendes leasingaftalens interne rentefod som diskonteringsfaktor eller en tilnærmet værdi for denne. Finansielt leasede aktiver afskrives som koncernens og selskabets øvrige tilsvarende materielle anlægsaktiver.

Den kapitaliserede restleasingforpligtelse indregnes i balancen som en gældsforpligtelse, og leasingydelsens rentedel indregnes over kontraktens løbetid i resultatopgørelsen.

Finansielle anlægsaktiver

Kapitalandele i dattervirksomheder måles i moderselskabets balance efter den indre værdis metode, der anses som en målemetode.

Kapitalandele i dattervirksomheder måles i balancen til den forholdsmæssige andel af virksomhedernes regnskabsmæssige indre værdi opgjort efter moderselskabets regnskabspraksis med fradrag eller tillæg af urealiserede koncerninterne avancer og tab og med tillæg eller fradrag af resterende værdi af positiv eller negativ goodwill opgjort efter overtagelsesmetoden. Negativ goodwill indregnes i resultatopgørelsen ved købet af kapitalandelen. Vedrører den negative goodwill overtagne eventualforpligtelser, indtægtsføres negativ goodwill først, når eventualforpligtelserne er afviklet eller bortfaldet.

Ved køb af virksomheder anvendes overtagelsesmetoden med omvurdering af alle identificerede aktiver og forpligtelser til dagsværdi på overtagelsesdagen. Dagsværdien er opgjort på baggrund af handler på et aktivt marked, alternativt beregnet ved anvendelse af almindeligt accepterede værdiansættelsesmodeller. Ved beregning af dagsværdi på investeringsejendomme er gjort anvendelse af en discounted cash flow model på baggrund af tilbagediskontering af den fremtidige indtjening. Driftsmidler er opført til dagsværdi på baggrund af indhentede valuarvurderinger, som bygger på en samlet vurdering af maskinparken. Overtagelsesdagen er det tidspunkt, hvor selskabet faktisk opnår kontrol over den overtagne virksomhed

Koncerngoodwill afskrives over den vurderede økonomiske levetid, der fastlægges på baggrund af ledelsens erfaringer inden for de enkelte forretningsområder. Koncerngoodwill afskrives lineært over afskrivningsperioden, der udgør 10 år. Afskrivningsperioden er foretaget ud fra en vurdering af den erhvervede virksomheds markedsposition og indtjeningsprofil samt branchemæssige forhold.

Nettoopskrivning af kapitalandele i dattervirksomheder overføres under egenkapitalen til reserve for nettoopskrivning efter den indre værdis metode i det omfang, den regnskabsmæssige værdi overstiger anskaffelsværdien.

Dattervirksomheder med negativ regnskabsmæssig indre værdi måles til 0 kr., og et eventuelt tilgodehavende hos disse virksomheder nedskrives i det omfang, det vurderes som uerholdeligt. Såfremt den regnskabsmæssige negative indre værdi overstiger tilgodehavender, indregnes det resterende beløb under hensatte forpligtelser i det omfang, selskabet har en retlig eller faktisk forpligtelse til at dække dattervirksomheders underbalance.

ANVENDT REGNSKABSPRAKSIS

Værdiforringelse af anlægsaktiver

Den regnskabsmæssige værdi af immaterielle og materielle anlægsaktiver samt finansielle anlægsaktiver, der ikke måles til dagsværdi, vurderes årligt for indikationer på værdiforringelse ud over det, som udtrykkes ved afskrivning.

Foreligger der indikationer på værdiforringelse, foretages nedskrivningstest af hvert enkelt aktiv henholdsvis gruppe af aktiver. Der foretages nedskrivning til genindvindingsværdien, hvis denne er lavere end den regnskabsmæssige værdi.

Genindvindingsværdi er den højeste værdi af nettosalgspris og kapitalværdi. Kapitalværdien opgøres som nutidsværdien af de forventede nettopengestrømme fra anvendelsen af aktivet eller aktivgruppen og forventede nettopengestrømme ved salg af aktivet eller aktivgruppen efter endt brugstid.

Varebeholdninger

Varebeholdninger måles til kostpris efter FIFO-princippet. I tilfælde, hvor nettorealiseringsværdien er lavere end kostprisen, nedskrives til denne lavere værdi.

Kostpris for handelsvarer samt råvarer og hjælpematerialer opgøres som anskaffelsespris med tillæg af hjemtagelsesomkostninger. Visse handelsvarer, råvarer og hjælpematerialer er delvist baseret på et skøn, hvilket naturligvis giver en vis usikkerhed om den foretagne indregning og måling.

Nettorealiseringsværdien for varebeholdninger opgøres som salgspris med fradrag af færdiggørelsesomkostninger og omkostninger, der afholdes for at effektuere salget. Værdien fastsættes under hensyntagen til varebeholdningernes omsættelighed, ukurans og forventet udvikling i salgspris.

Tilgodehavender

Tilgodehavender måles til amortiseret kostpris, hvilket sædvanligvis svarer til nominel værdi. Værdien reduceres med nedskrivning til imødegåelse af forventede tab.

Andre tilgodehavender

Andre tilgodehavender måles til amortiseret kostpris, hvilket sædvanligvis svarer til nominel værdi. Værdien reduceres med nedskrivning til imødegåelse af forventede tab.

Igangværende arbejder for fremmed regning

Igangværende arbejder for fremmed regning måles til salgsværdien af det udførte arbejde. Salgsværdien måles på baggrund af færdiggørelsesgraden på balancedagen og de samlede forventede indtægter på det enkelte igangværende arbejde.

Det enkelte igangværende arbejde indregnes i balancen under tilgodehavender eller gældsforpligtelser, afhængig af nettoværdien af salgssummen med fradrag af acontofaktureringer og -betalinger.

Omkostninger i forbindelse med salgsarbejde og opnåelse af kontrakter indregnes i resultatopgørelsen i takt med, at de afholdes.

Periodeafgrænsningsposter, aktiver

Periodeafgrænsningsposter indregnet under aktiver omfatter afholdte omkostninger vedrørende efterfølgende regnskabsår.

Likvide beholdninger

Likvide beholdninger omfatter kontante bankindeståender.

ANVENDT REGNSKABSPRAKSIS

Skyldig skat og udskudt skat

Aktuelle skatteforpligtelser og tilgodehavende aktuel skat indregnes i balancen som beregnet skat af årets skattepligtige indkomst reguleret for skat af tidligere års skattepligtige indkomster samt for betalte acontoskatter.

Selskabet er sambeskattet med koncernforbundne danske selskaber. Den aktuelle selskabsskat fordeles mellem de sambeskattede selskaber i forhold til disses skattepligtige indkomster og med fuld fordeling med refusion vedrørende skattemæssige underskud. De sambeskattede selskaber indgår i acontoskatteordningen. Skyldig og tilgodehavende sambeskatningsbidrag indregnes i balancen under henholdsvis omsætningsaktiver og gæld.

Udskudt skat måles af midlertidige forskelle mellem regnskabsmæssig og skattemæssig værdi af aktiver og forpligtelser.

Udskudte skatteaktiver, herunder skatteværdien af fremførselsberettiget skattemæssigt underskud, måles til den værdi, hvortil aktivet forventes at kunne realiseres, enten ved udligning i skat af fremtidig indtjening, eller ved modregning i udskudte skatteforpligtelser inden for samme juridiske skatteenhed.

Udskudt skat måles på grundlag af de skatteregler og skattesatser, der med balancedagens lovgivning vil være gældende, når den udskudte skat forventes udløst som aktuel skat. Ændring i udskudt skat som følge af ændringer i skattesatser indregnes i resultatopgørelsen bortset fra poster, der føres direkte på egenkapitalen.

Gældsforpligtelser

Finansielle forpligtelser indregnes ved lånoptagelse til det modtagne provenu med fradrag af afholdte låneomkostninger. I efterfølgende perioder måles de finansielle forpligtelser til amortiseret kostpris svarende til den kapitaliserede værdi ved anvendelse af den effektive rente, således at forskellen mellem provenuet og den nominelle værdi indregnes i resultatopgørelsen over låneperioden.

Amortiseret kostpris for kortfristede gældsforpligtelser svarer normalt til nominel værdi.

PENGESTRØMSOPGØRELSE

Pengestrømsopgørelsen viser pengestrømmene for året fordelt på driftsaktivitet, investeringsaktivitet og finansieringsaktivitet for året, årets forskydning i likvider samt likvider ved årets begyndelse og slutning.

Pengestrømme fra driftsaktivitet:

Pengestrømme fra driftsaktivitet opgøres som årets resultat reguleret for ikke-kontante driftsposter, ændring i driftskapital samt betalt selskabsskat.

Pengestrømme fra investeringsaktivitet:

Pengestrømme fra investeringsaktivitet omfatter betaling i forbindelse med køb og salg af immaterielle, materielle og finansielle anlægsaktiver.

Pengestrømme fra finansieringsaktivitet:

Pengestrømme fra finansieringsaktivitet omfatter ændringer i størrelse eller sammensætning af aktiekapital og omkostninger forbundet hermed samt optagelse af lån samt afdrag på rentebærende gæld og betaling af udbytte til selskabsdeltagere.

Likvider:

Likvider omfatter kassekredit og likvide beholdninger.