



Tlf.: +45 96 34 73 00
aalborg@bdo.dk
www.bdo.dk

BDO Statsautoriseret revisionsaktieselskab
Visionsvej 51
DK-9000 Aalborg
CVR no. 20 22 26 70

AGRI INVEST A/S

C/O PREBEN HANSEN, BJERGSKOVVEJ 24, 4300 HOLBÆK

ÅRSRAPPORT
ANNUAL REPORT

1. JANUAR - 31. DECEMBER 2021
1 JANUARY - 31 DECEMBER 2021

Årsrapporten er fremlagt og godkendt på selskabets
ordinære generalforsamling,
den 18. maj 2022
*The Annual Report has been presented and adopted at
the Company's Annual General Meeting on 18 May 2022*

Jens Bigum

The English part of this document is an unofficial translation of the original Danish text, and in case of any discrepancy between the Danish text and the English translation, the Danish text shall prevail.

CVR-NR. 29 17 54 62
CVR NO. 29 17 54 62

INDHOLDSFORTEGNELSE
CONTENTS

	Side Page
Selskabsoplysninger <i>Company Details</i>	
Selskabsoplysninger..... <i>Company Details</i>	3
Koncernoversigt..... <i>Group Structure</i>	4
Erklæringer <i>Statement and Report</i>	
Ledelsespåtegning..... <i>Management's Statement</i>	5
Den uafhængige revisors revisionspåtegning..... <i>Independent Auditor's Report</i>	6-9
Ledelsesberetning <i>Management Commentary</i>	
Hoved- og nøgletal for koncernen..... <i>Financial Highlights of the Group</i>	10-11
Ledelsesberetning..... <i>Management Commentary</i>	12-19
Koncern- og årsregnskab 1. januar - 31. december <i>Consolidated and Parent Company Financial Statements 1 January - 31 December</i>	
Resultatopgørelse..... <i>Income Statement</i>	20
Balance..... <i>Balance Sheet</i>	21-24
Egenkapitalopgørelse..... <i>Statement of Changes in Equity</i>	25-26
Pengestrømsopgørelse..... <i>Cash Flow Statement</i>	27-28
Noter..... <i>Notes</i>	29-41
Anvendt regnskabspraksis..... <i>Accounting Policies</i>	42-50

SELSKABSOPLYSNINGER
COMPANY DETAILS**Selskabet**
Company

Agri Invest A/S
c/o Preben Hansen
Bjergskovvej 24
4300 Holbæk

Hjemmeside: www.agriinvest.eu
Website:

CVR-nr.: 29 17 54 62

CVR No.:

Stiftet: 2. november 2005

Established: 2 November 2005

Kommune: Holbæk

Municipality:

Regnskabsår: 1. januar - 31. december

Financial Year: 1 January - 31 December

Bestyrelse
Board of Directors

Preben Hansen, formand
chairman
Jens Bigum
Jørgen Oluf Stougaard
Bent Blindkilde Jeppesen
Claus Nørgaard
Bjarne Møller
Søren Jensen

Direktion
Executive Board

Jørgen Oluf Stougaard

Revision
Auditor

BDO Statsautoriseret revisionsaktieselskab
Visionsvej 51
9000 Aalborg
Danmark
Denmark

Pengeinstitut
Bank

Spar Nord Bank A/S
Skelagervej 15
9000 Aalborg
Danmark
Denmark

UniCredit Bank S.A
Bulevardul Expozitiei Nr. 1F
Sector 1 Bucuresti
Rumænien
Romania

Generalforsamling
General Meeting

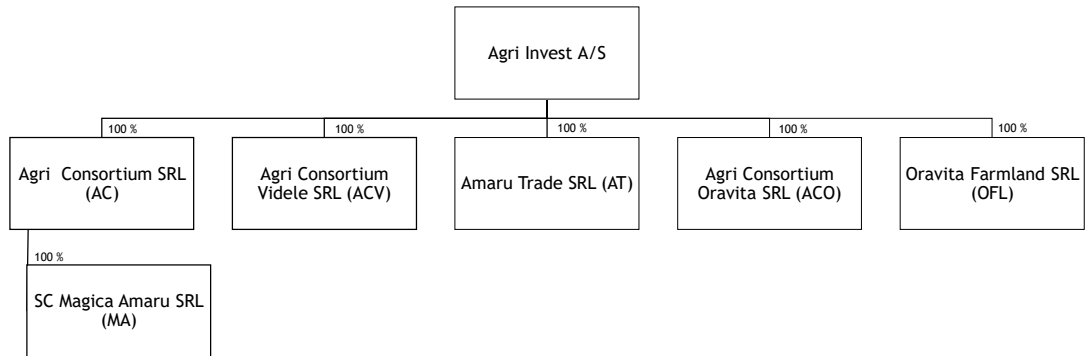
Ordinær generalforsamling afholdes den 18. maj 2022 kl. 10.30 i Tårnsalen hos Agri Nord
The Annual General Meeting is held on 18 May 2022, at 10.30 in Tårnsalen at Agri Nord.

Oversættelses-
forbehold
Translation Disclaimer

Den engelske del af dette dokument er en uofficiel oversættelse af den originale danske tekst og i tilfælde af uoverensstemmelse mellem den danske tekst og den engelske oversættelse, har den danske tekst forrang.

The English part of this document is an unofficial translation of the original Danish text, and in case of any discrepancy between the Danish text and the English translation, the Danish text shall prevail.

KONCERNOVERSIGT
GROUP STRUCTURE



LEDELSESPÅTEGNING
MANAGEMENT'S STATEMENT

Bestyrelsen og direktionen har dags dato behandlet og godkendt årsrapporten for regnskabsåret 1. januar - 31. december 2021 for Agri Invest A/S.

Today the Board of Directors and Executive Board have discussed and approved the Annual Report of Agri Invest A/S for the financial year 1 January - 31 December 2021.

Årsrapporten aflægges i overensstemmelse med årsregnskabsloven.

The Annual Report is presented in accordance with the Danish Financial Statements Act.

Det er vores opfattelse, at koncernregnskabet og årsregnskabet giver et retvisende billede af koncernens og selskabets aktiver, passiver og finansielle stilling pr. 31. december 2021 samt af resultatet af koncernens og selskabets aktiviteter og pengestrømme for regnskabsåret 1. januar - 31. december 2021.

In our opinion the Consolidated Financial Statements and the Annual Financial Statements of the Company give a true and fair view of Group's and the Company's assets, liabilities and financial position at 31 December 2021 and of the results of Group's and the Company's operations and cash flows for the financial year 1 January - 31 December 2021.

Ledelsesberetningen indeholder efter vores opfattelse en retvisende redegørelse for de forhold, beretningen omhandler.

The Management Commentary includes in our opinion a fair presentation of the matters dealt with in the Commentary.

Årsrapporten indstilles til generalforsamlingens godkendelse.

We recommend the Annual Report be approved at the Annual General Meeting.

Holbæk, den 9. maj 2022
Holbæk, 9 May 2022

Direktion:
Executive Board

Jørgen Oluf Stougaard

Bestyrelse:
Board of Directors

Preben Hansen
Formand
Chairman

Jens Bigum

Jørgen Oluf Stougaard

Bent Blindkilde Jeppesen

Claus Nørgaard

Bjarne Møller

Søren Jensen

**DEN UAFHÆNGIGE REVISORS REVISIONSPÅTEGNING
INDEPENDENT AUDITOR'S REPORT**

Til kapitalejeren i Agri Invest A/S

Konklusion med forbehold

Vi har revideret koncernregnskabet og årsregnskabet for Agri Invest A/S for regnskabsåret 1. januar - 31. december 2021, der omfatter resultatopgørelse, balance, egenkapitalopgørelse, pengestrømsopgørelse, noter og anvendt regnskabspraksis for såvel koncernen som selskabet. Koncernregnskabet og årsregnskabet udarbejdes efter årsregnskabsloven.

Det er vores opfattelse, at koncernregnskabet og årsregnskabet, bortset fra indvirkningerne af de forhold, der er beskrevet i "Grundlag for konklusion med forbehold", giver et retvisende billede af koncernens og selskabets aktiver, passiver og finansielle stilling pr. 31. december 2021 samt af resultatet af koncernens og selskabets aktiviteter og pengestrømme for regnskabsåret 1. januar - 31. december 2021 i overensstemmelse med årsregnskabsloven.

Grundlag for konklusion med forbehold

I selskabets balance er der pr. 31. december 2021 indregnet landbrugsjord til en værdi på 389,9 mio. kr. Heraf er der ikke registeret formelt ejerskab i det rumænske "Land Book Register Code", svarende til en indregnet værdi på 42,0 mio. kr. Der er således usikkerhed om det formelle ejerskab og dermed grundlaget for den indregnede værdi. Vi henviser til omtale i note om "Usikkerhed ved indregning og måling".

Vi har udført vores revision i overensstemmelse med internationale standarder om revision og de yderligere krav, der er gældende i Danmark. Vores ansvar ifølge disse standarder og krav er nærmere beskrevet i revisionspåtegningens afsnit "Revisors ansvar for revisionen af koncernregnskabet og årsregnskabet". Vi er uafhængige af koncernen i overensstemmelse med International Ethics Standards Board for Accountants' internationale retningslinjer for revisors etiske adfærd (IESBA Code) og de yderligere etiske krav, der er gældende i Danmark, ligesom vi har opfyldt vores øvrige etiske forpligtelser i henhold til disse krav og IESBA Code. Det er vores opfattelse, at det opnåede revisionsbevis er tilstrækkeligt og egnet som grundlag for vores konklusion med forbehold.

To the Shareholder of Agri Invest A/S

Qualified Opinion

We have audited the Consolidated Financial Statements and the Annual Financial Statements of the Company of Agri Invest A/S for the financial year 1 January - 31 December 2021, which comprise income statement, Balance Sheet, statement of changes in equity, cash flows, notes and a summary of significant accounting policies for both the Group and the Parent Company. The Consolidated Financial Statements and the Annual Financial Statements of the Company are prepared in accordance with the Danish Financial Statements Act.

Except for the matters described in the "Basis for Qualified Opinion" paragraph, it is our opinion that the Consolidated Financial Statements and the Annual Financial Statements of the Company give a true and fair view of the assets, liabilities and financial position of the Group or the Company at 31 December 2021 and of the results of the Group and the Parent Company's operations and cash flows for the financial year 1 January - 31 December 2021 in accordance with the Danish Financial Statements Act.

Basis for Qualified Opinion

In the Company's balance sheet at 31 December 2021, agricultural land is recognised at an amount of DKK 389.9 m. Of this amount, a formal ownership is not registered in the Romanian "Land Book Register Code, corresponding to a recognised amount of DKK 42.0 m. Accordingly, there is uncertainty with respect to the formal ownership and thereby the basis for the recognised amount. We refer to the description in the note "Uncertainty with respect to recognition and measurement"

We conducted our audit in accordance with International Standards on Auditing (ISAs) and the additional requirements applicable in Denmark. Our responsibilities under those standards and requirements are further described in the "Auditor's Responsibilities for the Audit of the Consolidated Financial Statements and the Annual Financial Statements of the Company" section of our report. We are independent of the Group in accordance with the International Ethics Standards Board for Accountants' International Code of Ethics for Professional Accountants (including International Independence Standards) (IESBA Code), together with the ethical requirements that are relevant to our audit of the financial statements in Denmark, and we have fulfilled our other ethical responsibilities in accordance with these requirements and the IESBA Code. In our opinion, the evidence we have obtained is sufficient and appropriate to provide a basis for our qualified conclusion.

**DEN UAFHÆNGIGE REVISORS REVISIONSPÅTEGNING
INDEPENDENT AUDITOR'S REPORT**

Fremhævelse af forhold i regnskabet

Vi henleder opmærksomheden på noten "Oplysning om usikkerhed ved indregning og måling" i regnskabet, som beskriver den usikkerhed, der er forbundet med selskabets indregning af landbrugsjord, som ikke er i drift eller udlejet med en samlet indregnet værdi på 38,4 mio. kr. Det er ledelsens vurdering, at den indregnede værdi er retvisende. Vores konklusion er ikke modificeret vedrørende dette forhold.

Vi henleder opmærksomheden på noten "Oplysning om usikkerhed ved indregning og måling" i regnskabet, som beskriver den usikkerhed, der er forbundet med værdiansættelse af jordbeholdning. Det er ledelsens vurdering, at den indregnede værdi er retvisende. Vores konklusion er ikke modificeret vedrørende dette forhold.

Ledelsens ansvar for koncernregnskabet og årsregnskabet

Ledelsen har ansvaret for udarbejdelsen af et koncernregnskab og et årsregnskab, der giver et retvisende billede i overensstemmelse med årsregnskabsloven. Ledelsen har endvidere ansvaret for den interne kontrol, som ledelsen anser nødvendig for at udarbejde et koncernregnskab og et årsregnskab uden væsentlig fejlinformation, uanset om denne skyldes besvigelser eller fejl.

Ved udarbejdelsen af koncernregnskabet og årsregnskabet er ledelsen ansvarlig for at vurdere koncernens og selskabets evne til at fortsætte driften; at oplyse om forhold vedrørende fortsat drift, hvor dette er relevant; samt at udarbejde koncernregnskabet og årsregnskabet på grundlag af regnskabsprincippet om fortsat drift, medmindre ledelsen enten har til hensigt at likvidere koncernen eller selskabet, indstille driften eller ikke har andet realistisk alternativ end at gøre dette.

Revisors ansvar for revisionen af koncernregnskabet og årsregnskabet

Vores mål er at opnå høj grad af sikkerhed for, om koncernregnskabet og årsregnskabet som helhed er uden væsentlig fejlinformation, uanset om denne skyldes besvigelser eller fejl, og at afgive en revisionspåtegning med en konklusion. Høj grad af sikkerhed er et højt niveau af sikkerhed, men er ikke en garanti for, at en revision, der udføres i overensstemmelse med internationale standarder om revision og de yderligere krav, der er gældende i Danmark, altid vil afdække væsentlig fejlinformation, når sådan findes. Fejlinformationer kan opstå som følge af besvigelser eller fejl og kan betragtes som væsentlige, hvis det med rimelighed kan forventes, at de enkeltvis eller samlet har indflydelse på de økonomiske beslutninger, som regnskabsbrugere træffer på grundlag af koncernregnskabet og årsregnskabet.

Emphasis of matter

We draw attention to the note "Information with respect to recognition and measurement" in the Financial Statements which describes the uncertainty related to the Company's recognition of agricultural land which is not in operation or leased, of a total recognised amount of DKK 38.4 m. It is Management's opinion that the recognised amount is fair. Our opinion is not modified in relation to this matter.

We draw attention to the note "Information on uncertainty with respect to recognition and measurement" in the Financial Statements which describes the uncertainty related to the valuation of land. It is Management's opinion that the recognised amount is fair. Our opinion is not modified in relation to this matter.

Management's Responsibilities for the Consolidated Financial Statements and the Annual Financial Statements of the Company

Management is responsible for the preparation of Consolidated Financial Statements and the Annual Financial Statements of the Company that give a true and fair view in accordance with the Danish Financial Statements Act and for such Internal control as Management determines is necessary to enable the preparation of Consolidated Financial Statements and the Annual Financial Statements of the Company that are free from material misstatement, whether due to fraud or error.

In preparing the Consolidated Financial Statements and the Annual Financial Statements of the Company, Management is responsible for assessing the Group's and the Parent Company's ability to continue as a going concern, disclosing, as applicable, matters related to going concern and using the going concern basis of accounting in preparing the Consolidated Financial Statements and the Annual Financial Statements of the Company unless Management either intends to liquidate the Group or the Company or to cease operations, or has no realistic alternative but to do so.

Auditor's Responsibilities for the Audit of the Consolidated Financial Statements and the Parent Company Financial Statements

Our objectives are to obtain reasonable assurance about whether the Consolidated Financial Statements and the Annual Financial Statements of the Company as a whole are free from material misstatement, whether due to fraud or error, and to issue an auditor's report that includes our opinion. Reasonable assurance is a high level of assurance, but is not a guarantee that an audit conducted in accordance with ISAs and the additional requirements applicable in Denmark will always detect a material misstatement when it exists. Misstatements can arise from fraud or error and are considered material if, individually or in the aggregate, they could reasonably be expected to influence the economic decisions of users taken on the basis of these Consolidated Financial Statements and the Annual Financial Statements of the Company.

DEN UAFHÆNGIGE REVISORS REVISIONSPÅTEGNING
INDEPENDENT AUDITOR'S REPORT

Som led i en revision, der udføres i overensstemmelse med internationale standarder om revision og de yderligere krav, der er gældende i Danmark, foretager vi faglige vurderinger og opretholder professionel skepsis under revisionen. Herudover:

- Identificerer og vurderer vi risikoen for væsentlig fejlinformation i koncernregnskabet og årsregnskabet, uanset om denne skyldes besvigelser eller fejl, udformer og udfører revisionshandling som reaktion på disse risici samt opnår revisionsbevis, der er tilstrækkeligt og egnet til at danne grundlag for vores konklusion. Risikoen for ikke at opdage væsentlig fejlinformation forårsaget af besvigelser er højere end ved væsentlig fejlinformation forårsaget af fejl, idet besvigelser kan omfatte sammensværgelser, dokumentfalsk, bevidste udeladelser, vildledning eller tilsidesættelse af intern kontrol.
- Opnår vi forståelse af den interne kontrol med relevans for revisionen for at kunne udforme revisionshandling, der er passende efter omstændighederne, men ikke for at kunne udtrykke en konklusion om effektiviteten af koncernens og selskabets interne kontrol.
- Tager vi stilling til, om den regnskabspraksis, som er anvendt af ledelsen, er passende, samt om de regnskabsmæssige skøn og tilknyttede oplysninger, som ledelsen har udarbejdet, er rimelige.
- Konkluderer vi, om ledelsens udarbejdelse af koncernregnskabet og årsregnskabet på grundlag af regnskabsprincippet om fortsat drift er passende, samt om der på grundlag af det opnåede revisionsbevis er væsentlig usikkerhed forbundet med begivenheder eller forhold, der kan skabe betydelig tvivl om koncernens og selskabets evne til at fortsætte driften. Hvis vi konkluderer, at der er en væsentlig usikkerhed, skal vi i vores revisionspåtegning gøre opmærksom på oplysninger herom i koncernregnskabet og årsregnskabet eller, hvis sådanne oplysninger ikke er tilstrækkelige, modificere vores konklusion. Vores konklusioner er baseret på det revisionsbevis, der er opnået frem til datoen for vores revisionspåtegning. Fremtidige begivenheder eller forhold kan dog medføre, at koncernen og selskabet ikke længere kan fortsætte driften.
- Tager vi stilling til den samlede præsentation, struktur og indhold af koncernregnskabet og årsregnskabet, herunder noteoplysningerne, samt om koncernregnskabet og årsregnskabet afspejler de underliggende transaktioner og begivenheder på en sådan måde, at der gives et retvisende billede heraf.

As part of an audit conducted in accordance with ISAs and the additional requirements applicable in Denmark, we exercise professional judgment and maintain professional skepticism throughout the audit. We also:

- *Identify and assess the risks of material misstatement of the Consolidated Financial Statements and the Annual Financial Statements of the Company, whether due to fraud or error, design and perform audit procedures responsive to those risks, and obtain audit evidence that is sufficient and appropriate to provide a basis for our opinion. The risk of not detecting a material misstatement resulting from fraud is higher than for one resulting from error as fraud may involve collusion, forgery, intentional omissions, misrepresentations, or the override of internal control.*
- *Obtain an understanding of internal control relevant to the audit in order to design audit procedures that are appropriate in the circumstances, but not for the purpose of expressing an opinion on the effectiveness of the Group's and the Parent Company's internal control.*
- *Evaluate the appropriateness of accounting policies used and the reasonableness of accounting estimates and related disclosures made by Management.*
- *Conclude on the appropriateness of Management's use of the going concern basis of accounting in preparing the Consolidated Financial Statements and the Annual Financial Statements of the Company and, based on the audit evidence obtained, whether a material uncertainty exists related to events or conditions that may cast significant doubt on the Group's and the Parent Company's ability to continue as a going concern. If we conclude that a material uncertainty exists, we are required to draw attention in our auditor's report to the related disclosures in the Consolidated Financial Statements and the Annual Financial Statements of the Company or, if such disclosures are inadequate, to modify our opinion. Our conclusions are based on the audit evidence obtained up to the date of our auditor's report. However, future events or conditions may cause the Group and the Parent Company to cease to continue as a going concern.*
- *Evaluate the overall presentation, structure and contents of the Consolidated Financial Statements and the Annual Financial Statements of the Company, including the disclosures, and whether the Consolidated Financial Statements and the Annual Financial Statements of the Company represent the underlying transactions and events in a manner that gives a true and fair view.*

DEN UAFHÆNGIGE REVISORS REVISIONSPÅTEGNING
INDEPENDENT AUDITOR'S REPORT

- Opnår vi tilstrækkeligt og egnet revisionsbevis for de finansielle oplysninger for virksomhederne eller forretningsaktiviteterne i koncernen til brug for at udtrykke en konklusion om koncernregnskabet. Vi er ansvarlige for at lede, føre tilsyn med og udføre koncernrevisionen. Vi er eneansvarlige for vores revisionskonklusion.

Vi kommunikerer med ledelsen om blandt andet det planlagte omfang og den tidsmæssige placering af revisionen samt betydelige revisionsmæssige observationer, herunder eventuelle betydelige mangler i intern kontrol, som vi identificerer under revisionen.

Udtalelse om ledelsesberetningen

Ledelsen er ansvarlig for ledelsesberetningen.

Vores konklusion om koncernregnskabet og årsregnskabet omfatter ikke ledelsesberetningen, og vi udtrykker ingen form for konklusion med sikkerhed om ledelsesberetningen.

I tilknytning til vores revision af koncernregnskabet og årsregnskabet er det vores ansvar at læse ledelsesberetningen og i den forbindelse overveje, om ledelsesberetningen er væsentligt inkonsistent med koncernregnskabet og årsregnskabet eller vores viden opnået ved revisionen eller på anden måde synes at indeholde væsentlig fejlinformation.

Vores ansvar er derudover at overveje, om ledelsesberetningen indeholder krævede oplysninger i henhold til årsregnskabsloven.

Baseret på det udførte arbejde er det vores opfattelse, at ledelsesberetningen er i overensstemmelse med koncernregnskabet og årsregnskabet og er udarbejdet i overensstemmelse med årsregnskabslovens krav. Vi har ikke fundet væsentlig fejlinformation i ledelsesberetningen.

Aalborg, den 9. maj 2022
Aalborg, 9 May 2022

BDO Statsautoriseret revisionsaktieselskab
CVR-nr. 20 22 26 70
CVR no.

Christian Brasholt Larsen
Statsautoriseret revisor
State Authorised Public Accountant
MNE-nr. mne33680
MNE no.

- *Obtain sufficient appropriate audit evidence regarding the financial information of the entities or business activities within the Group to express an opinion on the Consolidated Financial Statements. We are responsible for the direction, supervision and performance of the group audit. We remain solely responsible for our audit opinion.*

We communicate with those charged with governance regarding, among other matters, the planned scope and timing of the audit and significant audit findings, including any significant deficiencies in internal control that we identify during our audit.

Statement on Management Commentary

Management is responsible for Management Commentary.

Our opinion on the Consolidated Financial Statements and the Annual Financial Statements of the Company does not cover Management Commentary, and we do not express any form of assurance conclusion thereon.

In connection with our audit of the Consolidated Financial Statements and the Annual Financial Statements of the Company, our responsibility is to read Management Commentary and, in doing so, consider whether Management Commentary is materially inconsistent with the Consolidated Financial Statements and the Annual Financial Statements of the Company or our knowledge obtained during the audit, or otherwise appears to be materially misstated.

Moreover, it is our responsibility to consider whether Management Commentary provides the information required under the Danish Financial Statements Act.

Based on the work we have performed, we conclude that Management Commentary is in accordance with the Consolidated Financial Statements and the Annual Financial Statements of the Company and has been prepared in accordance with the requirements of the Danish Financial Statements Act. We did not identify any material misstatement of Management Commentary.

Torben Aunbøl
Statsautoriseret revisor
State Authorised Public Accountant
MNE-nr. mne8845
MNE no.

HOVED- OG NØGLETAL FOR KONCERNEN
FINANCIAL HIGHLIGHTS OF THE GROUP

	2021	2020	2019	2018	2017
	DKK '000	DKK '000	DKK '000	DKK '000	DKK '000
Resultatopgørelse					
<i>Income statement</i>					
Nettoomsætning	108.561	68.092	52.726	61.064	41.887
<i>Net revenue</i>					
Bruttoresultat	65.890	32.059	22.236	26.528	23.568
<i>Gross profit/loss</i>					
Driftsresultat før afskrivninger (EBITDA)	58.189	24.688	15.310	20.561	16.786
<i>Operating profit/loss before depreciation and amortisation (EBITDA)</i>					
Resultat af primær drift	48.159	15.333	7.130	8.673	6.424
<i>Operating profit/loss of main activities</i>					
Finansielle poster, netto	-3.002	-5.071	-4.909	-3.288	-6.710
<i>Financial income and expenses, net</i>					
Årets resultat før skat	45.157	10.262	2.221	5.385	-286
<i>Profit/loss for the year before tax</i>					
Årets resultat	40.609	9.705	1.782	3.200	-754
<i>Profit/loss for the year</i>					
Balance					
<i>Balance sheet</i>					
Balancesum	568.850	563.022	514.552	501.680	466.559
<i>Total assets</i>					
Egenkapital	488.358	454.326	405.957	394.757	359.719
<i>Equity</i>					
Pengestrømme					
<i>Cash flows</i>					
Pengestrømme fra driftsaktivitet	59.810	32.657	-976	12.649	2.939
<i>Cash flows from operating activities</i>					
Pengestrømme fra investeringsaktivitet	653	-1.251	-1.851	1.175	-2.591
<i>Cash flows from investing activities</i>					
Pengestrømme fra finansieringsaktivitet	-41.159	-23.417	-6.540	-3.330	5.297
<i>Cash flows from financing activities</i>					
Pengestrømme i alt	19.304	7.989	-9.367	10.494	5.645
<i>Total cash flows</i>					
Investeringer i materielle anlægsaktiver (ekskl. leasede aktiver)	-2.259	-4.754	-7.609	-4.922	-4.936
<i>Investment in property, plant and equipment (excl. leased assets)</i>					
Gennemsnitligt antal fuldtidsansatte	60	57	55	55	52
<i>Average number of full-time employees</i>					
Nøgletal					
<i>Key ratios</i>					
Bruttomargin	60,7	47,1	42,2	43,4	56,3
<i>Gross margin</i>					
Overskudsgrad	44,4	22,5	13,5	14,2	15,3
<i>Operating margin</i>					
Likviditetsgrad	444,4	238,8	235,5	218,1	170,0
<i>Quick ratio</i>					
Soliditetsgrad	85,9	80,7	78,9	78,7	77,1
<i>Equity ratio</i>					
Egenkapitalforrentning	8,6	2,3	0,4	0,8	-0,2
<i>Return on equity</i>					
Hektar i drift (markplan)	10.409	10.391	10.256	9.103	8.755
<i>Hectares in operation (field plan)</i>					
Kurs indre værdi	152,4	141,8	126,7	123,2	112,2
<i>Price/book value</i>					

HOVED- OG NØGLETAL FOR KONCERNEN
FINANCIAL HIGHLIGHTS OF THE GROUP

Der er ikke foretaget tilpasning af sammenligningstal for ændring af regnskabspraksis for året 2017 vedrørende valutakursreguleringer af langfristede tilgodehavender og lån, som fra 2019 bliver indregnet direkte på egenkapitalen i reserve for nettoopskrivning efter indre værdis metode.

The comparative figures have not been adjusted for the change of policy for the year 2017 relating to exchange rate adjustments of non-current receivables and loans which from 2019 are recognised directly in equity in reserve for net revaluation according to the equity value method.

Der er desuden ikke foretaget tilpasning af sammenligningstal for årene 2017-2019 vedrørende pengestrømsopgørelsen for så vidt angår ændring af driftskreditter, som fremadrettet indgår i finansiering fremfor under likvide beholdninger.

In addition, no comparative figures have been adjusted for the years 2017-2019 regarding the cash flow statement with regard to changes in operating credits, which in future will be included in financing rather than under cash and cash equivalents.

De i hoved- og nøgletaloversigten anførte nøgletal er beregnet således:

The ratios stated in the financial highlights are calculated as follows:

Bruttomargin:

$$\frac{\text{Bruttoresultat} \times 100}{\text{Nettoomsætning}}$$

Gross margin:

$$\frac{\text{Gross profit} \times 100}{\text{Net revenue}}$$

Overskudsgrad:

$$\frac{\text{Driftsresultat} \times 100}{\text{Nettoomsætning}}$$

Operating margin:

$$\frac{\text{Operating profit/loss} \times 100}{\text{Net revenue}}$$

Likviditetsgrad:

$$\frac{\text{Omsætningsaktiver} \times 100}{\text{Kortfristet gæld}}$$

Quick ratio:

$$\frac{\text{Current assets} \times 100}{\text{Current liabilities}}$$

Soliditetsgrad:

$$\frac{\text{Egenkapital (ekskl. minoritetsinteresser)} \times 100}{\text{Samlede aktiver, ultimo}}$$

Equity ratio:

$$\frac{\text{Equity incl. minorities, at year end} \times 100}{\text{Total assets, at year end}}$$

Egenkapitalforrentning:

$$\frac{\text{Resultat efter skat} \times 100}{\text{Gennemsnitlig egenkapital}}$$

Return on equity:

$$\frac{\text{Profit/loss after tax} \times 100}{\text{Average equity}}$$

Hektar i drift (markplan):

Nøgletallet beskriver antal hektar som dyrkes

Hectares in operation (field plan):

The key figure describes the number of hectares cultivated

Kurs indre værdi:

$$\frac{\text{Egenkapital} \times 100}{\text{Selskabskapital}}$$

Price / book value:

$$\frac{\text{Total equity} \times 100}{\text{Share capital}}$$

**LEDELSESBERETNING
MANAGEMENT COMMENTARY****Væsentligste aktiviteter**

Selskabets formål er igennem oprettelse af et eller flere datterselskaber i udlandet at købe og drive landbrugsvirksomhed samt hermed efter bestyrelsens skøn beslægtet virksomhed samt investering i anden form for fast ejendom.

Selskabets væsentligste aktiviteter har i lighed med tidligere år bestået af investering og drift af landbrugsjord i Rumænien samt salg af planteavlsprodukter. Investeringerne og driften foregår i de udenlandske dattervirksomheder, jf. koncernoversigten.

Produktionen sker via 3 fuldt udbyggede landbrugsdriftsenheder/produktionsites, henholdsvis i Oravita (Vest), Videle (øst) og Amaru (Øst).

Datterselskabernes samlede lokale administration i Rumænien er samlet i Bukarest, tillige med administrativt personel på hver site.

Den samlede markplan for 2021 udgjorde ca. 10.409 hektar i drift, med hovedvægt på afgrøderne raps og hvede, tillige med majs og solsikker samt et mindre areal med sojabønner. Kravet til "MFO afgrøder" opfyldes ved areal med sojabønner, lucerne og anvendelse af efterafgrøder.

Markplanen for det kommende produktionsår (2022), tager udsping i en samlet markplan på ca. 10.454 hektar, hvor der i efteråret 2021 er tilsået ca. 7.738 hektar, mod ca. 6.808 hektar i 2020.

Usædvanlige forhold

I 2021 er der fortsat anvendt relativt store ressourcer på arbejde med registrering af jord i "Land Book Code" på selskabets jordbesiddelser i Øst. Selskabets oprindelige plan indebar en "3 års plan" til afslutning forår 2021, med en målsætningen om at bringe 85 % af selskabets arealer i cadaster. Udgangspunktet primo 2018 var, at alene 44 % af selskabets jordbeholdning var registeret i cadaster (alene 16 % i cadaster i øst).

Processen er indtil nu forløbet tilfredsstillende, hvor den oprindelige målsætning er opnået ved, at 86 % af selskabets jordbesiddelser ultimo 2021 er registreret i cadaster. Efter statusdag (pr. april) er arealet øget til 88 %. Den samlede proces er dog i sin helhed forsinket grundet Covid-19 situationen, tillige med at det for nuværende må forventes, at der til stadighed henstår et stort arbejde på at bringe en resterende jordbeholdning i cadaster.

I forbindelse med regnskabsafslutningen i 2020 revurdere selskabets ledelse tabspotentialt på jordbeholdninger i niveau af +/- 150 hektar, som er fastholdt i 2021. Selskabets rådgivere indenfor området i Rumænien fastholder grundlaget for det tidligere foretagne skøn, og er således indregnet uændret i årsrapport for 2021, med en nedskrivning svarende 5,6 mio. kr.

Nedenstående følger der en samlet oversigt over

Principal activities

The objects of the Company are, by establishment of one or more subsidiaries in other countries, to purchase and operate farms and activities herewith associated in the Board of Directors' opinion, as well as investments in other forms of real estate.

The Company's principal activities were like in previous years to invest in and cultivate agricultural land in Romania, and sale of plant products. The investments and the operations are carried out in the foreign subsidiaries, see the Group structure.

The production is carried out via three fully developed farming entities/production sites, in Oravita (West), Videle and Amaru (East).

The aggregate local administration of the subsidiaries in Romania is gathered in Bucharest, with administrative personnel at each site.

In 2021, the total field plan covered approx. 10,409 hectares being cultivated, mainly the crops rape and wheat as well as corn, sunflower and a small area with soybeans. The requirement for "MFO crops" is fulfilled by the area with soybeans, lucerne and use of aftercrops.

The field plan for the coming production year (2022) is based on an aggregate field plan of 10,454 hectares of which 7,738 hectares were sown in 2021, against 6,808 hectares in 2020.

Unusual matters

In 2021, the Company has continued to use relatively many resources on the continued work with registration of land in the "Land Book Code" for the Company's land in the East. The Company worked originally with a "three-year plan" to end in spring 2021, in which the goal was to bring 85 % of the Company's areas into cadaster. The starting point at the beginning of 2018 was that only 44 % of the Company's land was registered in cadaster (only 16 % cadaster in the East).

The process has so far progressed satisfactorily, where the original objective was achieved by 86% of the Company's land being registered in cadaster at the end of 2021. After the balance sheet date (at April) the area has been increased to 88%. However, the total process in full is delayed due to the Covid-19 situation, as well as it for now may be expected that there are still much to do with bringing remaining land in cadaster.

In connection with the closing of the accounts in 2020, Management of the Company reassessed the loss potential on land at the level of +/- 150 hectares, which was maintained in 2021. The Company's advisers within the area in Romania maintain the basis for the previous estimate and is thus recognised unchanged in the annual report for 2022, with an impairment corresponding to DKK 5.6 m.

The following gives an overview of the development of

LEDELSESBERETNING
MANAGEMENT COMMENTARY
Usædvanlige forhold (fortsat)

udviklingen af selskabets cadasterarbejde, siden 2017 og frem til statusdag:

Unusual matters (continued)

the Company's cadaster work since 2017 and up to the balance sheet date:

	Registeret i tingbog <i>Registered in Land Register</i>	Proces for registrering igangsat <i>Registration process started</i>	Ikke igangsat <i>Not started</i>	I alt <i>Total</i>
	Hektar <i>Hectares</i>	Hektar <i>Hectares</i>	Hektar <i>Hectares</i>	Hektar <i>Hectares</i>
Status 30/4 2022....	9.316	1.170	92	10.578
I %.....	88%	11%	1%	100%
Status 31/12 2021..	9.176	1.238	164	10.578
I %.....	86%	12%	2%	100%
Status 31/12 2020...	8.455	1.774	402	10.631
I %.....	80%	16%	4%	100%
Status 31/12 2019...	6.823	2.491	1.432	10.746
I %.....	64%	23%	13%	100%
Status 31/12 2018...	5.403	0	5.495	10.898
I %.....	50%	0%	50%	100%
Status 31/12 2017...	4.879	0	6.088	10.967
I %.....	44%	0%	56%	100%

I årsrapporten for 2021 er jordbeholdninger uændret indregnet til dagsværdi på grundlag af samlet valuarvurdering fra 2020 (udført af Darian.ro). Der er dog i 2021 indhentet revurdering fra valuar, som konkluderer, at en opdateret komplet valuarvurdering ikke for 2021 vil medføre væsentlige ændringer i den samlede værdiansættelse af selskabets jordbeholdninger. Årets indregning er dog implicit væsentlig påvirket af årets kursregulering, hvor der alene på indregning af jordbeholdninger præsenteres en negativ kursregulering på 7,3 mio. kr.

Usikkerhed ved indregning og måling

Ved indregning af jordbeholdning, er tidligere års praksis fastholdt, hvor der er sket en række justeringer af de underliggende valuarvurderinger med samlet nedjustering på 36,0 mio. kr. I årsrapporten for 2021 er således alene foretaget en genberegning ud fra uændrede principper, herunder:

- Generel nedjustering af værdiansættelsen med 3 % af den samlede jordværdi, som kompenserer for arealer med vandhuller, vejnet/infrastruktur, grøfter, kiler og generelt ikke dyrkbare arealer - nedjustering med 12,8 mio. kr. (13,0 mio. kr. i 2020).

In the annual report for 2021, land is recognised unchanged at fair value based on a total appraiser's assessment from 2020 (performed by Darian.ro). However, in 2021, a reassessment from the appraiser was obtained, which concludes that an updated complete appraiser's assessment will not for 2021 imply material changes of the total valuation of the Company's land. However, the recognition for the year is implicitly materially affected by the foreign exchange adjustment of the year, where the recognition of land is presented with a negative foreign exchange adjustment of DKK 7.3 m.

Recognition and measurement uncertainty

At recognition of land, previous years' practice have been maintained, where a number of adjustments of the underlying appraiser's assessments with a total downward adjustment of DKK 36.0 m have been made. Thus, in the annual report for 2021, solely a recalculation has been made from the unchanged principles, including:

- *General downward adjustment of the valuation by 3 % of the total land value, which compensates for areas with water holes, road systems/infrastructure, ditches, wedges, and generally non-cultivable areas - downward adjustment of DKK 12.8 m (DKK 13.0 m, 2020).*

LEDELSESBERETNING
MANAGEMENT COMMENTARY

Usikkerhed ved indregning og måling (fortsat)

- Generel nedjustering af værdisætning på jordbeholdning som ikke er i drift (ca. 1.500 hektar), hvor der typisk er tale om små, spredte jordarealer. Jordarealer som tillige i fremtiden fordrer et uforholdsmæssigt stort arbejde på endelig lokalisering og registrering i "Land Book Code" foruden arbejdet med generel kompaktering, som er nødvendig, hvis der skal være en reel mulighed for fremtidig drift.

I forhold til valuarvurdering er der således foretaget generel nedskrivning med 30 %, som underbygger en underliggende prissætning i niveau af ca. +/- 4 t.EUR pr. hektar. En prissætning som efter selskabets ledelses vurdering modsvarer selskabets nuværende mulighed for generel køb og salg af lignende jordlodder (gennemsnitlig størrelse på 0,6 - 0,8 hektar pr. plot). En samlet nedjustering på 17,6 mio. kr. (18,6 mio. kr. i 2020).

- Generel nedjustering af værdiansættelsen på jord som ikke er registreret i "Land Book Code", herunder til imødegåelse af tab på arealer, som ikke kan endeligt registreres, typisk som følge af manglende korrekt historisk ejerskabsdokumentation på det enkelte jordlod, risikoen for dobbelt køb af jord, procesrisiko hvor der historisk set er sket dobbelt salg af jord mv.

Til imødegåelse af et muligt tab, er forventninger fra 2020 uændrede, herunder et estimeret tab i størrelsesorden +/- 150 hektar). Nedskrivningen udgør således for 5,6 mio. kr. (5,8 mio. kr. i 2020)

Ovenstående disponering beror på et naturligt skøn, hvorfor der implicit er forbundet en vis usikkerhed ved indregning og måling.

Det er dog ledelsen vurdering, at de foretagne skøn er retvisende for selskabets forhold og aktivitetsgrundlag, samt at den samlede indregnede værdi af selskabets beholdning af landbrugsjord med netto 389,9 mio. kr. er retvisende. Tillige vurderes det fortsat, at de jordarealer, som for nuværende ikke er i drift/udlejes, har en salgsværdi/kommende brugsværdi i overensstemmelse med den indregnede værdi.

Arealet, som ikke er i drift, udgør ca. 1.500 hektar (1.551 hektar i 2020). Den grundlæggende markplan for 2021 er ikke ændret væsentligt i forhold til 2020, men der arbejdes uændret, primært i Videle, med at opdyrke små arealer. En opdyrkning som isoleret set ikke er rentabel, men har til sigte til stadighed at udøve ejerskab og tilstedeværelse i området, med det formål over en årrække via jordswap og lejeaftaler at kunne etablere jordstykker, som er rentable i drift og ikke mindst indirekte højne den samlede værdi af jordbeholdningen. Tillige muliggør selskabets cadasterarbejde nu, at der kan udarbejdes digitale

Recognition and measurement uncertainty (continued)

- *General downward adjustment of valuation of land which is not cultivated (approx. 1,500 hectares), which typically are small, scattered areas. Land which also in the future will require disproportionately much work for a final localisation and registration in the "Land Book Code" besides the work of a general compacting which is required if there is to be a real possibility of future cultivation.*

In relation to the appraiser's assessment, a general write-down has been made of 30 %, which substantiates an underlying pricing at the level of approx. EUR ('000) +/-4 per hectare. A pricing, which in the opinion of the Company's Management, corresponds to the Company's present opportunity for sales and purchases in general of similar plots (average size of 0.6 to 0.8 hectare per plot). A total downward adjustment of DKK 17.6 m (DKK 18.6 m, 2020).

- *A general downward adjustment of the valuation of land that is not registered in the "Land Book Code", including to meet loss on areas which cannot be finally registered, typically because of lack of correct, historical documentation of ownership on the individual plots, the risk of double acquisition of land, process risk where historically there has been a double sale of land, etc.*

To meet a potential loss, the expectations from 2020 are unchanged, including an estimated loss of +/- 150 hectares). Thus, the impairment constitutes DKK 5.6 m (DKK 5.8 m in 2020)

The above is based on a natural estimate and is thus implicitly subject to some uncertainty at the recognition and measurement.

However, it is Management's assessment that the estimates made give a true and fair view of the Company's affairs and activities, and that the total recognised value of the company's agricultural land of a net amount of DKK 389.9 m is fair. It is also assessed that the land, which at the moment is not being cultivated/leased, has a sales value/coming value in use, which is in agreement with the recognised value.

The area, which is not being cultivated, is of 1,500 hectares (1,551 hectares in 2020). The basic field plan for 2021 is not changed materially compared to 2020, but there is unchanged work, primarily in Videle, with cultivating smaller areas. A cultivation which per se is not profitable, but which aims to always exercise ownership and be present in the area. The purpose is to be able to establish plots, over a number of years via land swaps and lease agreements, which are profitable and not least indirectly enhances the total value of the land. The Company's cadaster work also makes possible now that digital cards can be prepared,

**LEDELSESBERETNING
MANAGEMENT COMMENTARY****Usikkerhed ved indregning og måling (fortsat)**

kort, som kan understøtte denne proces.

Udviklingen i aktiviteter og økonomiske forhold

Selskabets produktion er i 2021 forløbet tilfredsstillende med et samlet udbytteresultat over budget (+12 %), samlet omkostningsbesparelse i forhold til budget, men ikke mindst positivt påvirket af de stigende afgrødepriser.

Selskabets salgsbeholdninger af afgrøder er pr. statusdagen indregnet til dagsværdi på høsttidspunkt, svarende til 15,3 mio. kr. Selskabets salgsbeholdning pr. statusdag er efter statusdag afhændet/kontraktfastsat med en yderligere gevinst på 1,6 mio. kr., som vil blive indregnet i årsrapport for 2022.

Selskabet har i 2021 likvideret datterselskabet "Agri Trade Oravita SRL (ATO)" (selskab uden aktivitet), tillige er datterselskabet "Vibe Agriculture SRL (VA)" (selskab med mindre jordbeholdning) er afhændet, uden væsentlig resultat- og egenkapitaleffekt.

I 2021 er der igangsat tiltag med opkøb af korn fra naboer i Videle, som er blevet godt modtaget, og som ligeledes har bidraget positivt til årets resultat.

Der har til stadighed været en stor deltagelse af selskabets bestyrelsesformand i den daglige administration/drift, med det formål at fastholde fokus på den løbende administration og økonomiske styring af virksomheden som helhed. I 2021 har den fysiske tilstedeværelse, grundet Covid-19 situationen i perioder været udfordrende, men qua tidligere års indsats og opbygning af egen organisation og rapporteringsværktøjer, har man ved hjælp af elektroniske løsninger udøvet løbende tilsyn og dialog med selskabets organisation i Rumænien.

Unægteligt har selskabets driftsledelse og ansatte, som helhed, udvist høj arbejdsmoral og i fællesskab løst de udfordringer, som Covid-19 situationen har medført for virksomheden som helhed.

Der er i året fastholdt en løbende og langsigtet investeringsstrategi på maskinsiden, med det formål til stadighed at ensarte samt sikre en omkostningseffektiv maskinpark med høj grad af driftssikkerhed.

Selskabets ledelse har uændret arbejdet med salgsprocessen, hvor der i årets løb, har været en dialog med en række potentielle emner, dog uden resultat. Selskabets ledelse har i 2022 igangsat tiltag til en formaliseret salgsproces, understøttet af en ekstern M&A aktør.

Recognition and measurement uncertainty (continued)

which can support this process.

Development in activities and financial and economic position

In 2021, the Company's production has progressed satisfactorily with a total dividend over budget (+12%), a total cost saving in relation to the budget, but not least positively impacted by the increasing crop prices.

The Company's sales holdings of crops are at the balance sheet date recognised at fair value at the harvest time, corresponding to DKK 15.3. The Company's sales holdings at balance sheet date have been disposed of/determined by contract after the balance sheet date with a further gain of DKK 1.6 m, which will be recognised in the annual report for 2022.

In 2021, the Company liquidated the subsidiary "Agri Trade Oravita (ATO)" (company with no activity), as well as the subsidiary "Vibe Agriculture SRL (VA)" (company with less land) has been disposed of without material earnings and equity impact.

In 2021, measures of acquiring corn from neighbours in Videle have been commenced and have been well received and also contributed positively to the results for the year.

The Company's Board chairman has always taken much part in the day-to-day administration/operations with the purpose of maintaining focus on the current administration and financial management of the Company as a whole. In 2021, the physical presence was challenged because of the COVID 19 situation, but qua the efforts in previous years and the creation of own organisation and organisational tools, it was possible to exercise current supervision and dialogue with the Company's organisation in Romania by means of electronic solutions.

The Company's production management and employees, taken as a whole, have undeniably shown a high working morale and they have jointly dealt with the challenges imposed on the Company as a whole by the COVID 19.

On the machine side, a current investment strategy was maintained during the year, in order to currently align and secure a cost-efficient assembly of machinery with high operating reliability.

Management of the Company has unchanged worked with the sales process, and during the year there has been dialogues with a number of potential subjects, however without any results. In 2022, Management of the Company has taken measures to a formalised sales process supported by an external M&A player.

LEDELSESBERETNING
MANAGEMENT COMMENTARY

Årets resultat sammenholdt med forventet udvikling

Koncernens resultat og økonomiske udvikling anses for meget tilfredsstillende, og er i vid udstrækning båret af de stærkt stigende afgrødepriser samtidig med budgetsvarende omkostninger og udbytter.

For 2021 realiseres der et resultat før skat på 45,2 mio. kr., mod et forventet resultat på 9,9 mio. kr. En positiv afvigelse på 35,3 mio. kr. hvoraf alene 31,7 mio. kr. kan henføres til øgede udbytter, positiv prisudvikling på afgrøder i forhold til budget samt budgetbesparelse på de direkte produktionsomkostninger. Nedenstående følger budgetafvigelser i hovedposter:

- Produktionsmæssigt gevinst i forhold til budget (samlet forøgelse), svarende til 7,6 mio. kr. i forhold til budgetpriser
- Stigende salgspriser på afgrøder, samt nettogevinst ved handel med afgrøder, med en samlet positiv resultateffekt på 22,5 mio. kr.
- Besparelse på direkte produktionsomkostninger (kemi, gødning, udsæd) i forhold til budget, med en positiv effekt på 1,6 mio. kr.
- Besparelse på øvrig produktionsomkostninger i forhold til budget, med en positiv effekt på 1,2 mio. kr.
- Regnskabsmæssig gevinst ved salg af anlægsaktiver med en positiv resultateffekt 1,1 mio. kr.
- Regulering af tidligere års hensættelser til imødegåelse af tab på moms m.v., med en positiv resultateffekt på 1,1 mio.
- Postiv effekt som følge af øget EU tilskud, øgede afskrivninger som følge af restafskrivning af koncerngoodwill samt nedskrivning af aktiver som ikke er i driftsaktive, samlet netto positiv resultateffekt på 1,1 mio. kr.
- Øvrige budgetafvigelser (administrationsomkostninger, øvrige indtægter mv.), netto positiv resultateffekt 0,3 mio. kr
- Et væsentligt kursfald mellem DKK og RON (fra kurs 152,82 i 2020 til kurs 150,25 i 2021), har medført en negativ påvirkning af resultatopgørelse med ca. 1,2 mio. kr., som primært kan henføres til kurstab på den danske lånefinansiering, som pr. statusdag er fuldt ud indfriet. Tillige har kursfaldet medført en negativ regulering af egenkapital netto 9,1 mio. kr.

Årets samlede indregnede skat udgør 4,5 mio. kr., hvor 1,3 mio. kr. forfalder til betaling, og 3,2 mio. kr. er regulering af udskudt skat. Årets indregnede skat, er i væsentlig grad positivt påvirket af udnyttet historiske underskud, som ikke tidligere rent skattemæssigt har

Profit/loss for the year compared to the expected development

The Group's results and financial development are considered to be satisfactory and are to a large extent carried by the highly increasing crop prices together with costs and dividends corresponding to the budget.

For 2021, results before tax of DKK 45.2 m are realised, against expected results of DKK 9.9 m. A positive deviation of DKK 35.3 m, of which only DKK 31.7 m are attributable to the increased dividends, a positive price trend on crops compared to budget and budget savings of the direct production costs. Below follows budget deviations in principal items:

- *Productive gain compared to budget (total increase), corresponding to DKK 7.6 m, compared to budget prices*
- *Increasing selling prices on crops and net profit from trade in crops with a total positive earnings impact of DKK 22.5 m.*
- *Saving of direct production costs (chemicals, fertiliser, seeding) compared to budget, with a positive earnings impact of DKK 1.6 m.*
- *Saving of other production costs compared to budget, with a positive earnings impact of DKK 1.2 m.*
- *Accounting gain at sale of non-current assets with a positive earnings impact of DKK 1.1 m.*
- *Regulation of previous years' provisions for meeting loss on VAT, etc., with a positive earnings impact of DKK 1.1 m.*
- *Positive impact as a result of EU grants, increased amortisations as a consequence of impairment of residual impairment of group goodwill and impairment of non-operating assets, a total net positive earnings impact of DKK 1.1 m.*
- *Other budget variances (administration costs, other income, etc.), net positive earnings impact of DKK 0.3 m.*
- *A considerable fall in the exchange rate of DKK and RON (from 152.82 in 2020 to 150.25 in 2021) has resulted in a negative impact of the income statement of approx. DKK 1.2 m which primarily can be related to exchange rate losses on the Danish loan finance, which at balance sheet date is fully repaid. Also, the price decreases have resulted in a negative regulation of the equity net DKK 9.1 m.*

The total recognised tax for the year constitutes DKK 4.5 m, of which DKK 1.3 m are due for payment and DKK 3.2 are regulation of deferred tax. The year's recognised tax is significantly impacted positively by utilised historical losses, which for tax purposes were

**LEDELSESBERETNING
MANAGEMENT COMMENTARY****Årets resultat sammenholdt med forventet udvikling (fortsat)**

været aktiveret. Selskaberne i Rumænien er ikke sambeskattede og på mange måder ikke "transparent" til det danske skattesystem, herunder at selskaber med en omsætning under 1 mio. EUR er underlagt skatteberegning metode med skatteberegning baseret på omsætning og ikke resultat.

Årets resultat efter skat udgør således 40,6 mio. kr. Selskabets ledelse indstiller, at årets resultat anvendes til en udbyttebetaling til selskabets aktionærer med 19,2 mio. kr., svarende til 3.000 kr. pr. aktie, hvor de resterende midler anvendes til fortsat konsolidering og udvikling af selskabet.

Betydningsfulde begivenheder, indtruffet efter regnskabsårets afslutning

Der er ikke efter regnskabsårets afslutning indtruffet begivenheder af væsentlig betydning for koncernens og selskabets finansielle stilling.

Finansielle risici

Koncernens væsentligste driftsrisiko er knyttet til vejrforhold, som forudsætter produktionsbetingelser for afgrodevæksten.

Prisrisici:

Der er ikke andre prisrisici end de normale risici omkring køb af rå og hjælpestoffer og salg af færdigprodukter. Disse priser er påvirket af globalt udbud og efterspørgsel og af lokale markedsforhold.

Valutarisici:

Kursregulering af investeringer i dattervirksomheder, der er selvstændige enheder, indregnes direkte i egenkapitalen. Kursrisici, der relaterer sig hertil, afdækkes som hovedregel ikke, da det er selskabets opfattelse, at en løbende kurssikring af sådanne langsigtede investeringer ikke vil være optimale ud fra en samlet risiko og omkostningsmæssig betragtning.

Dette forhold anses ikke for at være af væsentlig primær betydning, idet udgangspunktet for prisfastsættelse af såvel salgsafgrøder som den reelle værdiansættelse af anlægsaktiverne, herunder specielt fast ejendom, sker i euro, hvor usikkerheden er begrænset som følge af Danmarks fastkurspolitik i forhold til EUR.

Der indgås ikke spekulative valutapositioner.

I regnskabsåret er RON og EUR faldet henholdsvis 1,7 % (2020, -2,2 %) og 0,0 % (2020, -0,4 %) i forhold til DKK, hvilket har medført en negativ regulering af selskabets egenkapital på 9,1 mio. kr.

Renterisici:

Den rentebærende nettogæld udgør et beløb på ca. 4 % af balancesummen, hvorfor koncernen ikke er særligt udsat overfor udsving i renten.

Profit/loss for the year compared to the expected development (continued)

not previously activated. The companies in Romania are not subject to joint taxation and are in many ways not "transparent" to the Danish tax system, including that companies with revenue not exceeding EUR 1 m are subject to a tax calculation method based on revenue and not on results.

Thus, the profit for the year amounts to DKK 40.6 m. Management of the Company recommends that the profit for the year is applied for distribution of dividend to the shareholders of the Company, DKK 19.2 m corresponding to DKK 3,000 per share, and that the remaining profit is applied for continuous consolidation and development of the Company.

Significant events after the end of the financial year

No events have occurred after the end of the financial year of material importance for the Company's financial position.

Financial risk

The Group's most significant operating risk is attached to the weather conditions, including the production conditions for the crops.

Price risks:

The are no other price risks than the common risks relating to purchase of raw materials and consumables and sale of finished products. These prices are affected by the global supply and demand and by local market conditions.

Foreign exchange risks:

Exchange adjustment of investments in subsidiaries that are independent entities are recognised directly in equity. Related exchange risks are generally not hedged because it is the company's opinion that a current hedging of such long term investments will not be optimal from an overall risk and cost viewpoint.

This matter is not considered to be of a material, primary importance because the basis for the pricing of both sales crops and the actual valuation of the non-current assets, including in particular real estate, are made in EUR for which the uncertainty is limited because of Denmark's fixed exchange rate policy in relation to EUR.

No speculative foreign currency positions are made.

During the financial year, RON and EUR have decreased by 1.7 % (2020: -2.2 %) and 0,0 % (2020: -0.4 %), respectively, against DKK, which has resulted in a negative adjustment of the Company's equity of DKK 9.1 m.

Interest risks:

The interest-bearing net debt is approx. 4 % of the balance sheet total and, thus, the Group is not particularly exposed to interest rate fluctuations.

**LEDELSESBERETNING
MANAGEMENT COMMENTARY****Miljøforhold**

Virksomheden drives under rumænske regler og EU-miljøregler og er underlagt jævnlig miljøkontrol fra myndighederne.

Videnressourcer

Virksomhedens målsætning er at drive overskudsgivende planteproduktion ved anvendelse af opdateret teknologi og viden. Dette stiller store krav til driftsledernes viden og til medarbejdernes forståelse for udførelsen af arbejdet.

Driftslederne er uddannede og erfarne inden for drift og ledelse af planteproduktion, og der bruges i virksomheden store ressourcer på fortsat uddannelse, videndeling og sparring, både indenfor virksomheden, managere og medarbejdere imellem, og med inddragelse af kolleger fra andre virksomheder med andre dansk ejede farme samt inddragelse af rådgivere og koncernledelsen

Forsknings- og udviklingsaktiviteter

Der foretages løbende forsøg med dyrkningsmetoder, sortvalg, gødning, kalkning samt plantebeskyttelse mv. i driftsselskaberne.

Forventninger til fremtiden

Idet koncernens indtægter i overvejende grad stammer fra salg af planteprodukter, er resultatet i 2022 i høj grad afhængig af prisudviklingen i markedet, som er underlagt konjunkturer for udbud og efterspørgsel.

Forventningerne til 2022 er et positivt resultat med en styrket likviditetsudvikling, som bygger på en fortsat omkostnings og ressourcetilpasning i koncernen. Forventningerne er ligeledes, at afgrødepriser kan fastholdes på minimum samme niveau som realiserede priser i 2021, og modsvarer derved de generelt stigende omkostninger til gødning, kemi, brændstof mv. samt afledte effekter af krigen i Ukraine, som i 2022 til stadighed må forventes at påvirke de generelle markedsforhold. Selskabet har efter statusdag afdækket gødningsbehovet til brug for efteråret 2022, tillige med at der omvendt er foretaget afgrødesalg, som modsvarer de stærkt stigende priser, og dermed er med til at sikre, at budgetforventningerne til 2022 kan indfries.

I efteråret er der tilsået ca. 7.738 hektar med en samlet markplan for det igangværende produktionsår på ca. 10.454 hektar, fordelt med:

- 2.567 hektar (2020 2.546 hektar) i Amaru
- 3.400 hektar (2020, 3.385 hektar) i Videle
- 4.487 hektar (2020, 4.478 hektar) i Oravita.

Environmental situation

The Company is operated according to Romanian and EU environmental rules and is subject to regular environmental control by the authorities.

Knowledge resources

The Company's goal is to run a profitable production of plants by use of updated technology and knowledge. This places high demands on the knowledge of the managers and on the employees' understanding with respect to performance of the work.

The managers are trained and experienced in running and managing production of plants and the company spends huge resources on continued training, knowledge sharing and sparring both in-house, among managers and staff, and by including colleagues from other businesses in the form of participation in a specialist group with owners of other Danish farms, and including advisors and Group Management.

Research and development activities

The operating companies perform current testing of cultivation methods, selecting varieties of plants, fertilization, liming and plant protection, etc.

Future expectations

As the Group's total income mainly arises from sale of plant products, the results for 2022 are to a very high degree depending on the price development in the market, which is subject to the market conditions for supply and demand.

The expectations for 2022 are positive results with a stronger development of the liquidity. The expectations are based on a continued adjustment of costs and resources in the Group. The expectations are also that crop prices are kept at minimum the same level as realised prices in 2021, and are thereby equal to the generally increasing costs, fertilizer, chemicals, fuel, etc. All derived effects from the war in Ukraine, which in 2022 is expected to still impact the general market conditions. After the balance sheet date, the Company has covered the needs for fertilizer for use in autumn 2022, and inversely, crops have been sold, which is equal to the highly increasing prices and is part of ensuring that the budget expectations for 2022 are met.

In the autumn, approx. 7.738 hectares were sown with a total field plan for the current production year of 10,454 hectares, distributed by:

- 2,567 hectares (2020; 2,546 hectares) in Amaru
- 3.400 hectares (2020; 3.385 hectares) in Videle
- 4.487 hectares (2020, 4.478 hektar) in Oravita.

LEDELSESBERETNING
MANAGEMENT COMMENTARY

Forventninger til fremtiden (fortsat)

Markplanen er i 2022 forøget med ca. 45 hektar i forhold til 2021, primært ved opdyrkning af egne "småarealer".

Selskabet arbejder med en langsigtet plan om til stadighed at bringe et større areal af egen jord i drift, enten i form af produktion eller i form af lejeforhold. Tillige arbejdes der fokuseret med at afsøge mulighederne for at udlægge velegnede arealer til energiarealer, i form af vind- eller solparker.

Future expectations (continued)

The field plan was increased in 2022 by approx. 45 hectares compared to 2021, primarily by cultivation of own "small areas".

The Company works with a long-term plan of still bringing a larger area of own land into operation, either in the form of production or lease agreements. Also, the focus is on seeking possibilities to zone suitable areas for energy areas, in the form of wind or solar parks.

RESULTATOPGØRELSE 1. JANUAR - 31. DECEMBER
INCOME STATEMENT 1 JANUARY - 31 DECEMBER

	Note	Koncernen <i>Group</i>		Moderselskabet <i>Parent Company</i>	
		2021 tkr. DKK '000	2020 tkr. DKK '000	2021 tkr. DKK '000	2020 tkr. DKK '000
NETTOOMSÆTNING..... NET REVENUE		108.561	68.092	1.273	764
Vareforbrug..... <i>Cost of sales</i>		-37.663	-34.155	0	0
Ændring i lagre og varer under fremstilling..... <i>Change in inventories and work in progress</i>		-4.985	-5.635	0	0
Andre driftsindtægter..... <i>Other operating income</i>	1	16.539	18.753	0	0
Andre eksterne omkostninger..... <i>Other external expenses</i>		-16.562	-14.996	-1.170	-978
BRUTTORESULTAT..... GROSS PROFIT/LOSS		65.890	32.059	103	-214
Personaleomkostninger..... <i>Staff costs</i>	2	-7.701	-7.371	-1.034	-1.029
Af- og nedskrivninger..... <i>Depreciation, amortisation and impairment</i>		-10.030	-9.555	0	0
Andre driftsomkostninger..... <i>Other operating expenses</i>		0	200	0	0
DRIFTSRESULTAT..... OPERATING PROFIT		48.159	15.333	-931	-1.243
Indtægter af kapitalandele i dat- tervirksomheder..... <i>Income from investments in subsidiaries</i>		0	0	40.368	9.884
Andre finansielle indtægter..... <i>Other financial income</i>	3	246	299	1.398	1.728
Andre finansielle omkostninger..... <i>Other financial expenses</i>	4	-3.248	-5.370	-226	-663
RESULTAT FØR SKAT..... PROFIT BEFORE TAX		45.157	10.262	40.609	9.706
Skat af årets resultat..... <i>Tax on profit/loss for the year</i>	5	-4.548	-557	0	0
ÅRETS RESULTAT..... PROFIT FOR THE YEAR	6	40.609	9.705	40.609	9.706

BALANCE 31. DECEMBER
BALANCE SHEET AT 31 DECEMBER

AKTIVER ASSETS	Note	Koncernen Group		Morderselskabet Parent Company	
		2021 tkr. DKK '000	2020 tkr. DKK '000	2021 tkr. DKK '000	2020 tkr. DKK '000
Erhvervede immaterielle anlægsaktiver.....		1	4	0	0
<i>Intangible fixed assets acquired</i>					
Goodwill.....		0	373	0	0
<i>Goodwill</i>					
Immaterielle anlægsaktiver	7	1	377	0	0
<i>Intangible assets</i>					
Grunde og bygninger.....		31.818	33.710	0	0
<i>Land and buildings</i>					
Produktionsanlæg og maskiner.....		55.993	56.533	0	0
<i>Production plant and machinery</i>					
Andre anlæg, driftsmateriel og inventar.....		33	42	0	0
<i>Other plant, machinery, tools and equipment</i>					
Landbrugsjord.....		389.906	395.431	0	0
<i>Agricultural land</i>					
Materielle anlægsaktiver under udførelse og forudbetalinger.....		1.366	2.016	0	0
<i>Tangible fixed assets in progress and prepayments</i>					
Materielle anlægsaktiver.....	8	479.116	487.732	0	0
<i>Property, plant and equipment</i>					
Kapitalandele i dattervirksomheder....		0	0	418.576	385.681
<i>Equity investments in subsidiaries</i>					
Finansielle anlægsaktiver.....	9	0	0	418.576	385.681
<i>Financial non-current assets</i>					
ANLÆGSAKTIVER.....		479.117	488.109	418.576	385.681
NON-CURRENT ASSETS					
Råvarer og hjælpematerialer.....		11.720	11.608	0	0
<i>Raw materials and consumables</i>					
Varer under fremstilling.....		16.519	16.283	0	0
<i>Work in progress</i>					
Fremstillede færdigvarer og handelsvarer.....		15.254	19.956	0	0
<i>Finished goods and goods for resale</i>					
Forudbetaling for varer.....		3.691	2.652	0	0
<i>Prepayments</i>					
Varebeholdninger.....	10	47.184	50.499	0	0
<i>Inventories</i>					
Tilgodehavender fra salg og tjenesteydelser.....		2.682	2.762	3.884	2.985
<i>Trade receivables</i>					
Tilgodehavende hos tilknyttede virksomheder.....	11	0	0	70.087	70.555
<i>Receivables from group enterprises</i>					
Andre tilgodehavender.....	12	3.300	4.224	370	281
<i>Other receivables</i>					
Periodeafgrænsningsposter.....	13	306	471	0	0
<i>Prepayments and accrued income</i>					
Tilgodehavender.....		6.288	7.457	74.341	73.821
<i>Receivables</i>					

BALANCE 31. DECEMBER
BALANCE SHEET AT 31 DECEMBER

	Note	Koncernen		Morderselskabet	
		Group		Parent Company	
AKTIVER (FORTSAT)		2021	2020	2021	2020
ASSETS (CONTINUED)		tkr.	tkr.	tkr.	tkr.
		DKK '000	DKK '000	DKK '000	DKK '000
Likvide beholdninger.....		36.261	16.957	596	12
<i>Cash and cash equivalents</i>					
OMSÆTNINGSAKTIVER.....		89.733	74.913	74.937	73.833
<i>CURRENT ASSETS</i>					
AKTIVER.....		568.850	563.022	493.513	459.514
<i>ASSETS</i>					

BALANCE 31. DECEMBER
BALANCE SHEET AT 31 DECEMBER

	Note	Koncernen Group		Moderselskabet Parent Company	
		2021 tkr. DKK '000	2020 tkr. DKK '000	2021 tkr. DKK '000	2020 tkr. DKK '000
PASSIVER EQUITY AND LIABILITIES					
Selskabskapital..... <i>Share capital</i>	14	320.500	320.500	320.500	320.500
Reserve for opskrivninger..... <i>Reserve for revaluation</i>		237.151	234.662	0	0
Reserve for nettoopsk. efter indre værdis metode..... <i>Reserve for net revaluation according to equity va</i>		0	0	125.774	111.914
Øvrige reserver..... <i>Other reserves</i>		1.900	2.217	0	0
Dagsværdireserve for valutaomregning af udenlandske enheder..... <i>Fair value reserve for foreign currency translation of foreign entities</i>		-19.496	-10.430	-19.496	-10.430
Overført overskud..... <i>Retained profit</i>		-70.927	-92.623	42.351	32.342
Forslag til udbytte..... <i>Proposed dividend</i>		19.230	0	19.230	0
EGENKAPITAL..... EQUITY		488.358	454.326	488.359	454.326
Hensættelse til udskudt skat..... <i>Provision for deferred tax</i>	15	44.336	42.313	0	0
Hensættelser til kapitalandele i tilknyttede virksomheder..... <i>Provisions for equity investments in group enterpr</i>	16	0	0	0	468
HENSATTE FORPLIGTELSE PROVISIONS		44.336	42.313	0	468
Banklån..... <i>Bank loan</i>		0	18.452	0	0
Leasingforpligtelser..... <i>Lease liabilities</i>		15.962	16.562	0	0
Langfristede gældsforpligtelser..... Non-current liabilities	17	15.962	35.014	0	0
Gæld til pengeinstitutter..... <i>Bank debt</i>		96	14.759	1	8
Leasingforpligtelser..... <i>Lease liabilities</i>		7.319	6.071	0	0
Modtagne forudbetalinger fra kunder.. <i>Prepayments received from customers</i>		537	0	0	0
Leverandører af varer og tjenesteydelser..... <i>Trade payables</i>		5.216	4.011	965	492
Gæld tilknyttede virksomheder..... <i>Payables to group enterprises</i>		0	0	4.018	4.001
Selskabsskat..... <i>Corporation tax</i>		1.330	383	0	0
Anden gæld..... <i>Other liabilities</i>		709	713	170	219
Periodeafgrænsningsposter..... <i>Accruals and deferred income</i>	18	4.987	5.432	0	0
Kortfristede gældsforpligtelser..... Current liabilities		20.194	31.369	5.154	4.720

BALANCE 31. DECEMBER
BALANCE SHEET AT 31 DECEMBER

	Note	Koncernen		Moderselskabet	
		Group		Parent Company	
PASSIVER (FORTSAT) EQUITY AND LIABILITIES (CONTINUED)		2021 tkr. DKK '000	2020 tkr. DKK '000	2021 tkr. DKK '000	2020 tkr. DKK '000
GÆLDSFORPLIGTELSER..... LIABILITIES		36.156	66.383	5.154	4.720
PASSIVER..... EQUITY AND LIABILITIES		568.850	563.022	493.513	459.514
Eventualposter mv. Contingencies, etc.	19				
Pantsætninger og sikkerhedsstillelser Charges and securities	20				
Nærtstående parter Related parties	21				
Oplysning om usikkerhed ved indregning og måling Information on uncertainty with respect to recognition and measurement	22				

EGENKAPITALOPGØRELSE
EQUITY

	Koncernen Group				I alt Total
	Selskabs- kapital <i>Share capital</i>	Øvrige reserver <i>Other reserves</i>	Overført overskud <i>Retained earnings</i>	Forslag til udbytte <i>Proposed dividend</i>	
Egenkapital 1. januar 2021..... <i>Equity at 1 January 2021</i>	320.500	226.449	-92.623	0	454.326
Forslag til resultatdisponering, jf. note 6..... <i>Proposed profit allocation, see note 6</i>			21.379	19.230	40.609
Andre lovpligtige bindinger <i>Other legal bindings</i>					
Andre reguleringer..... <i>Other adjustments</i>		1.002	317		1.319
Bevæg. dagsværdireserver <i>Changes in fair value reserves</i>					
Årets værdiregulering..... <i>Value adjustments in the year</i>		-9.066			-9.066
Skat af egenkapitalbevægelser..... <i>Tax on changes in equity</i>		1.170			1.170
Egenkapital 31. december 2021..... <i>Equity at 31 December 2021</i>	320.500	219.555	-70.927	19.230	488.358

	Koncernen Group			I alt Total	
	Reserve for opskrivninger <i>Reserve for revaluation</i>	Øvrige reserver <i>Other reserves</i>	Dagsværdi- reserve for valutaomreg- ning af uden- landske enheder		
Reserver 1. januar 2021..... <i>Equity at 1 January 2021</i>		234.662	2.217	-10.430	226.449
Andre lovpligtige bindinger <i>Other legal bindings</i>					
Årets opskrivninger..... <i>Revaluations in the year</i>		1.319	-317		1.002
Bevæg. dagsværdireserver <i>Change fair vlaue reserves</i>					
Årets værdiregulering..... <i>Value adjustments in the year</i>				-9.066	-9.066
Skat af egenkapitalbevægelser..... <i>Tax on changes in equity</i>		1.170			1.170
Reserver 31. december 2021..... <i>Equity at 31 December 2021</i>		237.151	1.900	-19.496	219.555

EGENKAPITALOPGØRELSE
EQUITY

	Moderselskabet <i>Parent Company</i>					
	Selskabs- kapital <i>Share capital</i>	Reserve for nettoopsk. efter indre værdis- metode <i>Reserve for net revaluation according to equity value method</i>	Dagsværdi- reserve for valutaomreg- ning af uden- landske enheder <i>Fair value reserve for foreign exchange translation of foreign entities</i>	Overført overskud <i>Retained profit</i>	Forslag til udbytte <i>Proposed dividend</i>	I alt <i>Total</i>
Egenkapital 1. januar 2021..... <i>Equity at 1 January 2021</i>	320.500	111.913	-10.430	32.342	0	454.325
Forslag til resultatdisponering, jf. note 6..... <i>Proposed profit allocation, see note 6</i>		40.368		-18.989	19.230	40.609
Andre lovpligtige bindinger <i>Other legal bindings</i>						
Tilbageførsel af tidligere års opskrivninger..... <i>Reversal of revaluations in previous years</i>		2.491				2.491
Overførsler						
Modt./dekl. udbytte..... <i>Receiv./decl. dividend</i>		-28.998		28.998		0
Bevæg. dagsværdireserver						
Årets værdiregulering..... <i>Value adjustments in the year</i>			-9.066			-9.066
Egenkapital 31. december 2021..... <i>Equity at 31 December 2021</i>	320.500	125.774	-19.496	42.351	19.230	488.359

PENGESTRØMSOPGØRELSE 1. JANUAR - 31. DECEMBER
CASH FLOW STATEMENT 1 JANUARY - 31 DECEMBER

	Koncernen		Moderselskabet	
	Group		Parent Company	
	2021	2020	2021	2020
	tkr.	tkr.	tkr.	tkr.
	DKK '000	DKK '000	DKK '000	DKK '000
Årets resultat..... <i>Profit/loss for the year</i>	40.609	9.705	40.609	9.706
Årets afskrivninger tilbageført..... <i>Depreciation and amortisation, reversed</i>	10.030	9.555	0	0
Tilbageførsel af realisationsavancer..... <i>Reversed realization gains</i>	-1.105	-1.821	0	0
Resultat af dattervirksomheder..... <i>Profit/loss from subsidiaries</i>	0	0	-40.368	-9.884
Skat af årets resultat tilbageført..... <i>Tax on profit/loss, reversed</i>	4.548	557	0	0
Øvrige reguleringer..... <i>Other adjustments</i>	360	-736	1.553	2
Betalt selskabsskat..... <i>Corporation tax paid</i>	-408	-1.016	0	0
Ændring i varebeholdninger..... <i>Change in inventories</i>	3.315	14.136	0	0
Ændring i tilgodehavender (ekskl. skat)..... <i>Change in receivables (ex tax)</i>	1.168	3.334	-520	10.862
Ændring i kortfristet gæld (ekskl. skat, skyldige afdrag og kassekredit)..... <i>Change in current liabilities (ex bank, tax, instalments payable and overdraft facility)</i>	1.293	-1.057	441	-9.222
Andre pengestrømme vedrørende driftsaktiviteter (valutakursreguleringer)..... <i>Other cash flows from operating activities (exchange rate adjustments)</i>	0	0	-1.124	-1.472
PENGESTRØMME FRA DRIFTSAKTIVITET..... CASH FLOWS FROM OPERATING ACTIVITY	59.810	32.657	591	-8
Køb af immaterielle anlægsaktiver..... <i>Purchase of intangible assets</i>	0	-4	0	0
Køb af materielle anlægsaktiver (ekskl. leasede aktiver)..... <i>Purchase of property, plant and equipment (excl. leased assets)</i>	-2.259	-4.754	0	0
Salg af materielle anlægsaktiver..... <i>Sale of property, plant and equipment</i>	2.912	3.507	0	0
PENGESTRØMME FRA INVESTERINGSAKTIVITET.. CASH FLOWS FROM INVESTING ACTIVITY	653	-1.251	0	0
Afdrag på lån..... <i>Instalments on loans</i>	-18.452	-14.289	0	0
Andre ændringer i langfristet gæld..... <i>Other changes in non-current debt</i>	-8.044	-6.702	0	0
Ændring i driftskredit..... <i>Engelsk</i>	-14.663	-2.426	-7	1
PENGESTRØMME FRA FINANSIERINGSAKTIVITET. CASH FLOWS FROM FINANCING ACTIVITY	-41.159	-23.417	-7	1

PENGSTRØMSOPGØRELSE 1. JANUAR - 31. DECEMBER
 CASH FLOW STATEMENT 1 JANUARY - 31 DECEMBER

	Koncernen <i>Group</i>		Moderselskabet <i>Parent Company</i>	
	2021 tkr. DKK '000	2020 tkr. DKK '000	2021 tkr. DKK '000	2020 tkr. DKK '000
ÆNDRING I LIKVIDER..... <i>CHANGE IN CASH AND CASH EQUIVALENTS</i>	19.304	7.989	584	-7
Likvider 1. januar..... <i>Cash and cash equivalents at 1 January</i>	16.957	8.968	12	19
LIKVIDER 31. DECEMBER..... <i>CASH AND CASH EQUIVALENTS AT 31 DECEMBER</i>	36.261	16.957	596	12
Likvider 31. december specificeres således: <i>Cash and cash equivalents at 31 December comprise:</i>				
Likvide beholdninger..... <i>Cash and cash equivalents</i>	36.261	16.957	596	12
LIKVIDER..... <i>CASH AND CASH EQUIVALENTS</i>	36.261	16.957	596	12

NOTER
NOTES

Note

Særlige poster

1

Special items

Qua koncernens landbrugsaktivitet modtages der årligt EU-støtte, herunder er der i 2021 sket regulering af det modtagne statslige tørketilskud fra 2020, som selskabet modtog, for afgrøder der gik tabt som følge af national tørke i Rumænien i 2020.

Koncernen har solgt en række materielle anlægsaktiver, hvilket har resulteret i en større realisationsavance i regnskabsåret. Øvrige indtægter dækker over diverse indtægter af sekundær karakter. Alle posterne indregnes som andre driftsindtægter i resultatopgørelsen.

Qua the Group's agricultural activities, it receives annual EU aid, and in 2021 the government drought relief received was regulated because crops were lost as a result of national drought in Romania.

The Group has sold a number of tangible fixed assets, which has resulted in a large realisation gain in the financial year. Other income covers other income of a secondary nature. All items are recognised as operating income in the income statement.

	Koncernen Group		Moderselskabet Parent Company	
	2021 tkr. DKK '000	2020 tkr. DKK '000	2021 tkr. DKK '000	2020 tkr. DKK '000
APIA (EU-støtte, jord og diesel).....	15.433	14.335	0	0
<i>APIA (EU aid, land and diesel)</i>				
Realisationsavancer ved salg af anlægsaktiver.....	1.105	1.821	0	0
<i>Realisation gains on sale of fixed assets</i>				
Øvrige indtægter.....	230	367	0	0
<i>Other income</i>				
Statslig tørkehjælp (Amaru).....	-229	2.230	0	0
<i>Government drought aid (Amaru)</i>				
	16.539	18.753	0	0

Personaleomkostninger

2

Staff costs

Antal personer beskæftiget i gennemsnit: <i>Average number of employees</i>	60	57	1	1
Løn og gager.....	5.279	5.147	1.032	1.027
<i>Wages and salaries</i>				
Pensioner.....	2.006	1.898	0	0
<i>Pensions</i>				
Andre omkostninger til social sikring.....	416	326	2	2
<i>Social security costs</i>				
	7.701	7.371	1.034	1.029
Vederlag til direktion og bestyrelse.....	781	788	781	788
<i>Remuneration of Management and Board of Directors</i>				
	781	788	781	788

Undtagelsesbestemmelsen i ÅRL § 98b, stk. 3 anvendes.

The exemption provision of section 98b, subsection 3 of the Danish Financial Statements Act is applied.

NOTER
NOTES

Note

	Koncernen Group		Moterselskabet Parent Company		
	2021 tkr. DKK '000	2020 tkr. DKK '000	2021 tkr. DKK '000	2020 tkr. DKK '000	
Andre finansielle indtægter					3
<i>Other financial income</i>					
Renteindtægter fra tilknyttede virksomheder.....	0	0	1.396	1.727	
<i>Interest income from Group enterprises</i>					
Finansielle indtægter i øvrigt.....	246	299	2	1	
<i>Other financial income</i>					
	246	299	1.398	1.728	

Af finansielle indtægter i øvrigt udgør årets valutakursgevinst på koncernniveau 151 tkr. mod 0 tkr. i 2020. På moderselskabsniveau udgør årets valutakursgevinst 0 tkr. mod 0 tkr. i 2020.

Other financial income includes exchange rate gain at Group level of DKK ('000) 151 against DKK ('000) 0 in 2020. At Parent Company level, the exchange rate gain is DKK ('000) 0 against DKK ('000) 0 in 2020.

Andre finansielle omkostninger					4
<i>Other financial expenses</i>					
Renteomkostninger til tilknyttede virksomheder.....	0	0	85	464	
<i>Interest expenses to Group enterprises</i>					
Finansielle omkostninger i øvrigt inkl. valutakursregulering.....	3.248	5.370	141	199	
<i>Other financial expenses including exchange rate adjustment</i>					
	3.248	5.370	226	663	

Af finansielle omkostninger i øvrigt udgør årets valutakurstab på koncernniveau 1.206 tkr. mod 2.013 tkr. i 2020. På moderselskabsniveau udgør årets valutakurstab 115 tkr. mod 197 tkr. i 2020.

Other financial expenses include exchange rate losses at Group level of DKK ('000) 1.206 against DKK ('000) 2,013 in 2020. At Parent Company level, the exchange rate loss is DKK ('000) 115 against DKK ('000) 197 in 2020.

Skat af årets resultat					5
<i>Tax on profit/loss for the year</i>					
Beregnet skat af årets skattepligtige indkomst.....	1.355	500	0	0	
<i>Calculated tax on taxable income of the year</i>					
Regulering af udskudt skat.....	3.193	57	0	0	
<i>Adjustment of deferred tax</i>					
	4.548	557	0	0	

NOTER
NOTES

Note

	Koncernen Group		Moderselskabet Parent Company		
	2021 tkr. DKK '000	2020 tkr. DKK '000	2021 tkr. DKK '000	2020 tkr. DKK '000	
Forslag til resultatdisponering <i>Proposed profit allocation</i>					6
Foreslået udbytte for regnskabsåret..... <i>Proposed dividend for the financial year</i>	19.230	0	19.230	0	
Henlæggelser til reserve for nettoopsk. efter indre værdis metode..... <i>Allocation to reserve for net revaluation according to equity value method</i>	0	0	40.368	9.883	
Overført resultat..... <i>Retained earnings</i>	21.379	9.705	-18.989	-177	
	40.609	9.705	40.609	9.706	

Immaterielle anlægsaktiver
Intangible assets

7

	Koncernen Group		
	Erhvervede immaterielle anlægsaktiver <i>Intangible fixed assets acquired</i>	Goodwill <i>Goodwill</i>	
Kostpris 1. januar 2021..... <i>Cost at 1 January 2021</i>	27	1.828	
Kostpris 31. december 2021..... <i>Cost at 31 December 2021</i>	27	1.828	
Afskrivninger 1. januar 2021..... <i>Amortisation at 1 January 2021</i>	23	1.455	
Årets afskrivninger..... <i>Amortisation for the year</i>	3	373	
Afskrivninger 31. december 2021..... <i>Amortisation at 31 December 2021</i>	26	1.828	
Regnskabsmæssig værdi 31. december 2021..... <i>Carrying amount at 31 December 2021</i>	1	0	

NOTER
NOTES

Note

Materielle anlægsaktiver
Property, plant and equipment

8

	Koncernen Group		
	Grunde og bygninger <i>Land and buildings</i>	Produktionsanlæg og maskiner <i>Production plant and machinery</i>	Andre anlæg, driftsmateriel og inventar <i>Other plant, machinery, tools and equipment</i>
Kostpris 1. januar 2021..... <i>Cost at 1 January 2021</i>	41.360	95.588	147
Valutakursregulering..... <i>Exchange adjustment</i>	-684	-1.608	-2
Tilgang..... <i>Additions</i>	68	11.403	18
Afgang..... <i>Disposals</i>	0	-6.301	0
Kostpris 31. december 2021..... <i>Cost at 31 December 2021</i>	40.744	99.082	163
Af- og nedskrivninger 1. januar 2021..... <i>Depreciation and impairment losses at 1 January 2021</i>	7.650	39.055	106
Valutakursregulering..... <i>Exchange adjustment</i>	-114	-657	-2
Tilbageførsel af afskrivninger på afhændede aktiver. <i>Reversal of depreciation of assets disposed of</i>	0	-3.452	0
Årets afskrivninger..... <i>Depreciation for the year</i>	1.390	8.143	26
Af- og nedskrivninger 31. december 2021..... <i>Depreciation and impairment losses at 31 December 2021</i>	8.926	43.089	130
Regnskabsmæssig værdi 31. december 2021..... <i>Carrying amount at 31 December 2021</i>	31.818	55.993	33
Finansielle leasingaktiver..... <i>Finance lease assets</i>		34.962	

NOTER
NOTES

Note

Materielle anlægsaktiver (fortsat)
Tangible fixed assets (continued)

8

	Koncernen Group	
	Landbrugsjord Agricultural land	Mat.anlægs- aktiver under udførelse og forudbet. Tangible fixed assets in progress and prepayment
Kostpris 1. januar 2021..... <i>Cost at 1 January 2021</i>	119.334	2.016
Valutakursregulering..... <i>Exchange adjustment</i>	-2.007	-34
Tilgang (inkl. jordswap og cadasteromkostninger)..... <i>Additions (incl. land swap and cadaster costs)</i>	3.070	1.685
Afgang (inkl. jordswap)..... <i>Disposals (incl. land swap)</i>	-879	-2.301
Kostpris 31. december 2021..... <i>Cost at 31 December 2021</i>	119.518	1.366
Opskrivninger 1. januar 2021..... <i>Revaluation at 1 January 2021</i>	276.097	
Valutakursregulering..... <i>Exchange adjustment</i>	-5.275	
Årets opskrivninger, netto..... <i>Revaluation of the year, net</i>	-434	
Opskrivninger 31. december 2021..... <i>Revaluation at 31 December 2021</i>	270.388	
Regnskabsmæssig værdi 31. december 2021..... <i>Carrying amount at 31 December 2021</i>	389.906	1.366
Værdi af indregnede aktiver, uden opskrivninger efter § 41, stk. 1..... <i>Value of recognised assets, excluding revaluation under § 41 (1)</i>	119.518	

NOTER
NOTES

	Note
Finansielle anlægsaktiver	9
<i>Financial non-current assets</i>	
	Moderselskabet
	<u>Parent Company</u>
	Kapitalandele i
	dattervirk-
	somheder
	Equity
	investments in
	subsidiaries
Kostpris 1. januar 2021.....	284.176
<i>Cost at 1 January 2021</i>	
Afgang.....	-2.184
<i>Disposals</i>	
Kostpris 31. december 2021.....	281.992
<i>Cost at 31 December 2021</i>	
Værdireguleringer 1. januar 2021.....	102.960
<i>Revaluation at 1 January 2021</i>	
Valutakursregulering.....	-7.942
<i>Exchange adjustment</i>	
Årets resultat	40.740
<i>Profit/loss for the year</i>	
Opskrivning i dattervirksomhed (Jordværdi).....	2.813
<i>Revaluation of subsidiary (value of land)</i>	
Tilbageførsel af opskrivning på afhændede aktiver.....	-160
Værdireguleringer 31. december 2021.....	138.411
<i>Revaluation at 31 December 2021</i>	
Af- og nedskrivninger på merværdier og goodwill 1. januar 2021	1.455
<i>Impairment losses and amortisation of goodwill at 1 January 2021</i>	
Afskrivninger på goodwill.....	372
<i>Amortisation of goodwill</i>	
Af- og nedskrivninger på merværdier og goodwill 31. december 2021.....	1.827
<i>Impairment losses and amortisation of goodwill at 31 December 2021</i>	
Regnskabsmæssig værdi 31. december 2021.....	418.576
<i>Carrying amount at 31 December 2021</i>	

NOTER
NOTES

Note

Finansielle anlægsaktiver (fortsat)

9

Fixed asset investments (continued)

Kapitalandele i dattervirksomheder (tkr.)

Equity interests in subsidiaries (DKK '000)

Navn og hjemsted <i>Name and domicil</i>	Egenkapital <i>Equity</i>	Årets resultat <i>Profit/loss for the year</i>	Ejerandel <i>Ownership</i>
Agri Consortium SRL, Rumænien, (Romania).....	222.451	945	100 %
Agri Consortium Videle SRL, Rumænien, (Romania)..	21.460	13.602	100 %
Amaru Trade SRL, Rumænien, (Romania).....	161.401	11.766	100 %
Vibe Agricultura SRL, Rumænien, (Romania).....	-	441	100 %
Agri Consortium Orativta SRL, Rumænien, (Romania).....	23.974	12.990	100 %
Agri Trade Oravita SRL, Rumænien, (Romania).....	-	451	100 %
Oravita Farmland SRL, Rumænien, (Romania).....	134.551	1.086	100 %
Agri Consortium SRL's kapitalandele (Agri Consortiums SRL's investments in subsidiaries (DKK): Magica Amaru SRL, Rumænien, (Romania).....	6.534	-541	100 %

	Koncernen <i>Group</i>		Moderselskabet <i>Parent Company</i>	
	2021 tkr. DKK '000	2020 tkr. DKK '000	2021 tkr. DKK '000	2020 tkr. DKK '000
Varebeholdninger <i>Inventories</i>				
Råvarer og hjælpematerialer.....	11.720	11.608	0	0
<i>Raw materials and consumables</i>				
Varer under fremstilling.....	16.519	16.283	0	0
<i>Work in progress</i>				
Fremstillede færdigvarer og handelsvarer.....	15.254	19.956	0	0
<i>Finished goods and goods for resale</i>				
Forudbetaling for varer.....	3.691	2.652	0	0
<i>Prepayments</i>				
	47.184	50.499	0	0

10

Tilgodehavende hos tilknyttede virksomheder

11

Receivables from group enterprises

Moderselskabet:

Af de samlede tilgodehavender hos tilknyttede virksomheder 70.087 tkr. forfalder 70.087 tkr. senere end 1 år efter balancedagen (2020: 70.555 tkr.).

Parent Company:

Of the total receivables from Group enterprises of DKK ('000) 70,087, an amount of DKK ('000) 70,087 falls due for payment more than one year after the balance sheet date (2020: DKK ('000) 70,555).

Andre tilgodehavender

12

Other receivables

Andre tilgodehavender vedrører i det væsentligste EU tilskud for produktionsåret 2021 samt moms-tilgodehavender.

Other receivables relate in all material respects to EU subsidies for the production year 2021 and VAT receivables.

NOTER
NOTES

					Note
Periodeafgrænsningsposter					13
<i>Prepayments and accrued income</i>					
Periodeafgrænsningsposter indeholder forudbetalte omkostninger, der vedrører det efterfølgende regnskabsår.					
<i>Prepayments and accrued income comprise prepaid costs, relating to the next financial year.</i>					
	2021	2020			
	tkr.	tkr.			
	DKK '000	DKK '000			
Selskabskapital					14
<i>Share capital</i>					
Selskabskapitalen er fordelt således:					
<i>Allocation of share capital:</i>					
A-aktier, 6.410 stk. a nom. 50.000 kr.....	320.500	320.500			
<i>A-shares, 6.410 in the denomination of DKK 50.000 .</i>					
	320.500	320.500			
Hensættelse til udskudt skat					15
<i>Provision for deferred tax</i>					
Hensættelse til udskudt skat vedrører forskelle mellem regnskabsmæssige og skattemæssige værdier på værdipapirer, tilgodehavender, immaterielle anlægsaktiver og materielle anlægsaktiver, herunder indregnede finansielle leasingkontrakter.					
<i>Provision for deferred tax relates to differences between the carrying amount and the tax value of securities, receivables, intangible and tangible fixed assets, including recognised finance lease contracts.</i>					
	Koncernen		Moderselskabet		
	<i>Group</i>		<i>Parent Company</i>		
	2021	2020	2021	2020	
	tkr.	tkr.	tkr.	tkr.	
	DKK '000	DKK '000	DKK '000	DKK '000	
Udskudt skat 1. januar.....	42.313	34.378	0	0	
<i>Deferred tax at 1 January</i>					
Årets udskudte skat i resultatopgørelsen	3.193	57	0	0	
<i>Deferred tax of the year, income statement</i>					
Årets udskudte skat i egenkapitalen, valutakursregulering.....	-1.170	7.878	0	0	
<i>Deferred tax of the year, equity, exchange rate adjustment</i>					
Udskudt skat 31. december.....	44.336	42.313	0	0	
<i>Provision for deferred tax 31 December 2021</i>					
Hensættelser til kapitalandele i tilknyttede virksomheder					16
<i>Provisions for equity interests in Group enterprises</i>					
Hensættelser til kapitalandele i tilknyttede virksomheder (langfristet)...	0	0	0	468	
<i>Provisions for equity interests in Group enterprises (non-current)</i>					
	0	0	0	468	

NOTER
 NOTES

Note

Langfristede gældsforpligtelser
Long-term liabilities

17

	Koncernen			
	Group			
	31/12 2021	Afdrag	Restgæld	31/12 2020
	gæld i alt	næste år	efter 5 år	gæld i alt
	31/12 2021	Repayment	Debt	31/12 2020
	total	next year	outstanding	total
	liabilities		after 5 years	liabilities
Banklån.....	0	0	0	18.452
<i>Bank loan</i>				
Leasingforpligtelser.....	23.281	7.319	1.252	22.633
<i>Lease liabilities</i>				
	23.281	7.319	1.252	41.085

Periodeafgrænsningsposter

18

Accruals and deferred income

Periodeafgrænsningsposter vedrører i det væsentligste periodiserede FEADR tilskud (EU tilskud) til opførelse af landbrugsenheder.

Accruals and deferred income relate in all material respects to accrued FEADR subsidies (EU subsidies) for building of agricultural entities.

Eventualposter mv.

19

Contingencies, etc.
Eventualforpligtelser
Contingent liabilities

Moderselskabet er selvskyldnerkautionist for koncernselskabet Agri Consortium Videle SRL's engagement med Sparekassen Danmark. Gælden udgør pr. 31. december 2021, 0,5 tkr.

Moderselskabet er selvskyldnerkautionist for ethvert beløb, som koncernselskabet Agri Consortium Oravita SRL måtte skylde Spar Nord Bank. Gælden udgør pr. 31. december 2021, 95 tkr.

Moderselskabet har afgivet støtteerklæring overfor samtlige datterselskaber. Datterselskaber med negativ indre værdi er indregnet som hensatte forpligtelser.

Koncernen har indgået fastprisaftale om delsalg af afgrøder til levering i 2022.

Koncernen har pr. 31. december 2021 indlejet et areal på 1.838 hektar. Lejeperioden udgør i gennemsnit 5 år, og den gennemsnitlige årlige lejeomkostning udgør 1.500 - 2.000 kr. pr. hektar.

Surety has been assumed by the Parent Company for the engagement which the Group company Agri Consortium Videle SRL has with Sparekassen Danmark. The debt amounts to DKK ('000) 0,5 at 31 December 2021.

Surety has been assumed by the Parent Company for the engagements that the Group company Agri Consortium Oravita SRL has with Spar Nord Bank. The debt amounts to DKK ('000) 95 at 31 December 2021.

The Parent Company has issued a letter of comfort regarding all of the subsidiaries. Subsidiaries with a negative equity value are recognised as provisions.

The Group has entered into a fixed-price agreement for part sale of crops to be delivered in 2022.

The Group has at 31 December 2021 leased an area of 1,838 hectares. The lease period is on average 5 years, and the average annual lease expense is DKK ('000) 1,500 - 2,000 per hectare.

NOTER
NOTES

Note

Pantsætninger og sikkerhedsstillelser

20

Charges and securities

Der er afgivet følgende sikkerheder for gæld i ejendomme samt driftsmateriel og inventar:

The following securities have been provided on property and on machinery, fixtures and equipment:

	Koncernen <i>Group</i>		Moderselskabet <i>Parent Company</i>	
	Regnskabsmæssig værdi af aktiver <i>Carrying amount of assets</i>	Pantets nom. værdi eller restgæld <i>Nominal value of mortgage or outstanding debt</i>	Regnskabsmæssig værdi af aktiver <i>Carrying amount of assets</i>	Pantets nom. værdi eller restgæld <i>Nominal value of mortgage or outstanding debt</i>
	tkr. DKK '000	tkr. DKK '000	tkr. DKK '000	tkr. DKK '000
Ejendoms pant (Spar Nord Bank A/S)..... <i>Mortgage deed (Spar Nord Bank)</i>	105.407	26.000	0	0
Ejendoms pant (Spar Nord Bank A/S)..... <i>Mortgage deed (Spar Nord Bank)</i>	405.457	9.000	0	0
Ejendoms pant (Sparekassen Danmark)... <i>Mortgage deed (Sparekassen Danmark)</i>	31.754	15.000	0	0
Ejendoms pant (AGI Investment Capital SRL / Jantzen Development SRL)..... <i>Mortgage deed (AGI Investment Capital SRL / Jantzen Development SRL)</i>	18.432	1.500	0	0

Nærtstående parter

21

Related parties

Selskabets og koncernens nærtstående parter omfatter følgende:

The Company's and the Group's related parties include:

Bestemmende indflydelse

Selskabet er ikke underlagt bestemmende indflydelse.

Transaktioner med nærtstående parter

Koncernen har ikke haft transaktioner med nærtstående parter, der ikke er indgået på markedsmæssige vilkår. Jf. ÅRL § 98c, stk. 7 oplyses alene om transaktioner, som ikke er gennemført på normale markedsmæssige vilkår.

Controlling interest

The Company is not subject to controlling interest.

Transactions with related parties

The Company did not carry out any material transactions with related parties that were not concluded on market conditions. According to section 98c (7) of the Danish Financial Statements Act information is given only on transactions that were not performed on common market conditions.

**NOTER
NOTES**

Note

Oplysning om usikkerhed ved indregning og måling

22

Information on uncertainty with respect to recognition and measurement

I årsrapporten for 2021 er jordbeholdninger uændret indregnet til dagsværdi på grundlag af samlet valuarvurdering fra 2020 (udført af Darian.ro). I 2021 har selskabets ledelse indhentet revurdering fra valuar (Darian.ro), som konkludere, at en opdateret komplet valuarvurdering for 2021 ikke vil medføre væsentlige ændringer i den samlede værdiansættelse af selskabets jordbeholdninger. Selskabet har kontinuerligt anvendt Darian.ro - et rumænsk anerkendt valuarbureau, med en bred referenceramme. Den samlede valuarvurdering tilbage fra 2020 udviste en samlet værdisætning af selskabets jordbeholdninger (landbrugsjord) med 433,1 mio. kr. (2020 kurser), før nedjustering jf. nedenstående.

Selskabets jordbeholdning omfatter et areal på 10.578 hektar (inkl. farmsites), hvoraf 9.176 hektar er registeret i cadaster pr. 31. december 2021. Pr. samme dato er cadasterproces igangsat på yderligere 1.238 hektar, hvoraf der henstår 164 hektar.

Af det samlede areal udgør "landbrugsarealet" 10.563 hektar, hvoraf 1.500 hektar ikke anvendes (egen produktionsdrift eller udleje til 3. mand).

Selskabet har igennem de seneste år arbejdet målrettet med en omfattende "3 års plan" for registrering af selskabets jord i "Land Book Code" (tingbog). En proces som forløber tilfredsstillende, og trods mindre forsinkelse grundet COVID 19 situationen har man i 2021 opnået målsætningen om 85 % af selskabets arealer i cadaster, hvor der pr. statusdag er registeret 86 %.

I lighed med tidligere års praksis, er der i selskabets årsrapport for 2021 foretaget en række nedjusteringer i forhold til den gennemførte vurdering, med samlet 36,0 mio. kr. Nedjusteringer som baserer sig på en vurdering af, at:

- Generel nedjustering af værdiansættelsen med 3 %, som dækker arealer med vandhuller, vejnet, grøfter, kiler og generelt ikke dyrkbare arealer - nedjustering med 12,8 mio. kr. (13,0 mio. kr. i 2020).
- Der sker en generel nedjustering af værdiansættelse på jordbeholdning, som ikke er i drift, ca. 1.500 hektar (2020, ca. 1.551 hektar), hvor der typisk er tale om små, spredte jordarealer. Jordarealer som tillige i fremtiden fordrer et uforholdsmæssigt stort arbejde på endelig lokalisering og registrering i "Land Book Code", foruden arbejde med generel kompaktering med reel mulighed for fremtidig drift.

I forhold til valuarvurdering er der således foretaget generel nedskrivning med 30 %, som underbygger en underliggende prissætning i niveau af ca. +/- 4 t.EUR pr. hektar. En prissætning som efter selskabets ledelses vurdering modsvarer selskabets nuværende mulighed for generelt køb og salg af lignende jordlodder (gennemsnitlig størrelse på 0,6 - 0,8 hektar pr. plot). En samlet nedjustering på 17,6 mio. kr. (18,6 mio. kr. i 2020).

- I Videle, (øst) har man igennem de senere år startet en proces på opdyrkning af småarealer, med det formål fremadrettet at skabe mulighed for drift af nye områder. En mulighed som løbende skabes ved, at en til stadighed større andel af selskabets jordbesiddelser lokaliseres og registreres i "Land Book Code". Der sker en generel nedjustering af værdiansættelsen på jord, som ikke er registeret i "Land Book Code", herunder til imødegåelse af tab på arealer, som ikke kan endeligt registreres, typisk som følge af manglende korrekt historisk ejerskabsdokumentation på det enkelte jordlod, risikoen for dobbelt køb af jord, procesrisiko hvor der historisk er sket dobbelt salg af jord mv.

NOTER
NOTES

Note

Oplysning om usikkerhed ved indregning og måling (fortsat)

Information on uncertainty with respect to recognition and measurement (continued)

- Ved opstart af cadasterproces tilbage i 2018, blev der oprindeligt foretaget en generel hensættelse på 10 % af arealet, som ikke var registreret i tingbog med en forventning om, at cadasterprocessen ville medføre et relativt stort jordtab.

Processen er indtil nu forløbet tilfredsstillende, hvor den oprindelige målsætning er opnået ved, at 86 % af selskabets jordbesiddelser ultimo 2021 er registreret i cadaster. Efter statusdag (pr. april) er arealet øget til 88 %. Den samlede proces er dog i sin helhed forsinket grundet COVID-19 situationen, tillige med at det for nuværende må forventes, at der til stadighed henstår et stort arbejde på at bringe en resterende jordbeholdning i cadaster.

I forbindelse med regnskabsafslutningen i 2020 revurderer selskabets ledelse tabspotentialt på jordbeholdninger i niveau af +/- 150 hektar, som er fastholdt i 2021. Selskabets rådgivere indenfor området i Rumænien fastholder grundlaget for det tidligere foretagne skøn, og er således indregnet uændret i årsrapport for 2021 med en nedskrivning svarende til 5,6 mio. kr.

Den samlede nedjustering med 36,0 mio. kr. beror på et skøn, hvorfor der implicit er forbundet en vis usikkerhed ved indregning og måling.

Det er dog ledelsens vurdering, at de foretagne skøn er retvisende for selskabets forhold og aktivitetsgrundlag, samt at den samlede indregnede værdi af selskabets beholdning af landbrugsjord med netto 389,9 mio. kr. er retvisende.

In the annual report for 2021, land is recognised unchanged at fair value based on the total appraiser's assessment from 2020 (performed by Darian.ro). In 2021, Management of the Company obtained a reassessment from the appraiser (Darian.ro) which concludes that an updated complete appraiser's assessment for 2021 will not imply material changes to the total valuation of the Company's land. The Company has continuously used Darian.ro - a Romanian accredited appraiser's agency with a wide frame of reference. The total appraiser's assessment from 2020 showed a total valuation of the Company's land (agricultural land) of DKK 433.1 (2020 prices), before downward adjusting according to the below.

The Company's land comprises an area of 10,578 hectares (including farm sites), of which 9,176 hectares are registered in cadaster at 31 December 2021. At the same date, a cadaster process was commenced for additional 1,238 hectares, of which 164 hectares remain.

Of the total area, the "agricultural area" amounts to 10,563 hectares, of which 1,500 hectares are not used (own production operation or lease to third party).

During recent years the Company has worked determinedly with a comprehensive "3-year plan" for registering the Company's land in the "Land Book Code" (Land Register). A process which runs satisfactorily, and despite small delays due to the Covid-19 situation the goal of 85% of the Company's areas in cadaster was achieved in 2021, at the balance sheet date 86% was registered.

Like previous years' practice a number of downward adjustments were made in the Company's annual report for 2021 in relation to the assessment completed, DKK 36.0 m in total. Downward adjustments which are based on an assessment of:

- *General downward adjustment of the valuation by 3 %, which covers areas with water holes, road systems/infrastructure, ditches, wedges, and generally non-cultivable areas - downward adjustment of DKK 12.8 m (DKK 13.0 m in 2020).*
- *There is a general downward adjustment of valuation of land which is not cultivated, approx. 1,500 hectares (2020, approx. 1,551 hectares), which typically are small, scattered areas. Land which also in the future will require disproportionately much work for a final localisation and registration in the "Land Book Code", besides the work of general compacting with a real possibility of future cultivation.*
- *In relation to the appraiser's assessment, a general write-down has been made of 30 %, which substantiates an underlying pricing at the level of approx. EUR ('000) +/- 4 per hectare. A pricing, which in opinion of the Company's Management, corresponds to the Company's present opportunity for sales and purchase in general of similar plots (average size of 0.6 to 0.8 hectare per plot). A total downward adjustment of DKK 17.6 m (DKK 18.6 m in 2020).*

Oplysning om usikkerhed ved indregning og måling (fortsat)**Information on uncertainty with respect to recognition and measurement (continued)**

- *In Videle (East), a process of cultivating small areas has been ongoing in recent years with the purpose of creating possibilities for operation of new areas. A possibility which is continuously created by localising and registering a constantly larger part of the Company's land in the "Land Book Code". There is a general downward adjustment of the valuation of land that is not registered in "Land Book Code", including to meet loss on areas which cannot be finally registered, typically because of lack of correct, historical documentation of ownership on the individual plots, the risk of double acquisition of land, process risk where historically there has been a double sale of land, etc.*
- *At the start of the cadaster process in 2018 a general provision of 10% of the area was originally made, which was not registered in the Land Register with the expectation that the cadaster process would imply a relatively big loss of land.*

The process has so far progressed satisfactorily where the original objective was achieved by 86% of the Company's land being registered in cadaster at the end of 2021. After the balance sheet date (at April) the area has increased to 88%. However, the total process in full is delayed due to the Covid-19 situation, as well as it for now may be expected that there are still much to do with bringing remaining land in cadaster

In connection with the closing of the accounts in 2020, Management of the Company reassesses the loss potential on land at the level of +/- 150 hectares, which is kept in 2021. The Company's advisers within the area in Romania maintain the basis for the previous estimate made and is thus recognised unchanged in the annual report for 2021 with a downward adjustment corresponding to DKK 5.6 m. i

The total downward adjustment of DKK 36.0 m is determined by an estimate, for which reason implicitly there is certain uncertainty with respect to the recognition and measurement.

However, it is Management's assessment that the estimates made give a true and fair view of the Company's affairs and activities, and that the total recognised value of the Company's agricultural land of the net amount of DKK 389.9 m is fair.

ANVENDT REGNSKABSPRAKSIS ACCOUNTING POLICIES

Årsrapporten for Agri Invest A/S for 2021 er aflagt i overensstemmelse med den danske årsregnskabslovs bestemmelser for virksomheder i regnskabsklasse C, mellemstor virksomhed.

Årsrapporten er udarbejdet efter samme regnskabspraksis som sidste år. Sammenligningstallene i resultatopgørelsen, balancen og pengestrømsopgørelsen er tilpasset i forbindelse med reklassifikation.

Koncernregnskabet

Koncernregnskabet omfatter modervirksomheden Agri Invest A/S samt tilknyttede virksomheder, hvori Agri Invest A/S direkte eller indirekte besidder mere end 50 % af stemmerettighederne eller på anden måde har bestemmende indflydelse.

Koncernregnskabet er udarbejdet som et sammendrag af modervirksomhedens og tilknyttede virksomheders årsregnskaber ved sammenlægning af ensartede regnskabsposter. Ved konsolideringen foretages fuld eliminering af koncerninterne indtægter og omkostninger, aktiebesiddelser, interne mellemværender og udbytter samt realiserede og urealiserede fortjenester og tab ved transaktioner mellem de konsoliderede virksomheder.

Nyerhvervede eller nystiftede virksomheder indregnes i koncernregnskabet fra anskaffelsestidspunktet. Solgte eller afviklede virksomheder indregnes i den konsoliderede resultatopgørelse frem til afståelsestidspunktet. Sammenligningstal korrigeres ikke for nyerhvervede, solgte eller afviklede virksomheder.

Anskaffelsestidspunktet er det tidspunkt, hvor koncernen faktisk opnår kontrol over den overtagne virksomhed.

Erhvervede virksomheder indregnes i koncernregnskabet efter overtagelsesmetoden, med omvurdering af alle identificerede aktiver og forpligtelser til dagsværdi på overtagelsesdagen. Dagsværdien er opgjort på baggrund af handler på et aktivt marked, alternativt beregnet ved anvendelse af almindeligt accepterede værdiansættelsesmodeller. Driftsmidler er opført til dagsværdi på baggrund af indhentede valuarvurderinger, som bygger på en samlet vurdering af maskinparken.

Positive forskelsbeløb (goodwill) mellem anskaffelsessværdi og dagsværdi af overtagne identificerede aktiver og forpligtelser indregnes under immaterielle anlægsaktiver som goodwill og afskrives systematisk over resultatopgørelsen efter en individuel vurdering af den økonomiske levetid.

Negative forskelsbeløb indregnes i resultatopgørelsen på anskaffelsestidspunktet.

Transaktionsomkostninger, afholdt i forbindelse med erhvervelse af virksomheder, indregnes i resultatopgørelsen i afholdelsesåret.

The Annual Report of Agri Invest A/S for 2021 has been presented in accordance with the provisions of the Danish Financial Statements Act for enterprises in reporting class C, medium-size enterprises.

The Annual Report is prepared consistently with the accounting principles applied last year. The comparative figures in the Income Statement, the Balance Sheet and the cashflow statement have been adjusted with reclassification.

Consolidated Financial Statements

The Consolidated Financial Statements include the Parent Company Agri Invest A/S and its subsidiaries in which Agri Invest A/S directly or indirectly holds more than 50% of the voting rights or in any other way has a controlling influence.

The Consolidated Financial Statements consolidate the Financial Statements of the Parent Company and the subsidiaries by combining uniform accounts items. Intercompany income and expenses, shareholdings, intercompany balances and dividend, and realised and unrealised gains and losses arising from transactions between the consolidated enterprises are fully eliminated in the consolidation.

New acquired or established enterprises are recognised in the Consolidated Financial Statements from the date of acquisition. Sold or wound up enterprises are recognised in the consolidated income statement up to the date of disposal. Comparative figures are not adjusted for new acquired, sold or wound up enterprises.

The date of acquisition is the date at which the Group gains actual control over the acquired business.

Acquired enterprises are recognised in the Consolidated Financial Statements under the acquisition method, reassessing all identified assets and liabilities to fair value at the acquisition date. The fair value is calculated based on acquisitions made in an active market, alternatively calculated using generally accepted valuation methods. Operating equipment is recognised at fair value based on an appraiser's opinion, based on an overall assessment of the production equipment.

Positive differences (goodwill) between acquisition price and fair value of acquired, identified assets and liabilities are recognised under intangible fixed assets as goodwill and are amortised systematically over the Income Statement according to an individual assessment of the useful lives.

Negative differences are recognised in the Income Statement at the date of acquisition.

Transaction costs, incurred in connection with acquisition of businesses, are recognised in the Income Statement in the year when costs are incurred.

ANVENDT REGNSKABSPRAKSIS
ACCOUNTING POLICIES

Kapitalandele i dattervirksomheder udlignes med den forholdsmæssige andel af de tilknyttede virksomheders dagsværdi af nettoaktiver og forpligtelser på anskaffelsestidspunktet.

Kapitalandele i tilknyttede virksomheder måles i balancen til den forholdsmæssige andel af virksomhedernes værdi opgjort efter moderselskabets regnskabspraksis og med forholdsmæssig eliminerings af urealiserede koncerninterne avancer og tab. I resultatopgørelsen indregnes den forholdsmæssige andel af de associerede virksomheders resultat efter eliminering af forholdsmæssig andel af intern avance og tab.

Minoritetsinteresser

I koncernregnskabet indregnes dattervirksomheders regnskabsposter 100 %. Minoritetsinteressernes forholdsmæssige andel af dattervirksomheders resultat og egenkapital præsenteres særskilt i henholdsvis resultatdisponering og under egenkapitalen.

RESULTATOPGØRELSEN**Nettoomsætning**

Nettoomsætning ved salg af handelsvarer og færdigvarer indregnes i resultatopgørelsen, såfremt levering og risikoovergang til køber har fundet sted inden årets udgang, og såfremt indtægten kan opgøres pålideligt og forventes modtaget.

Nettoomsætningen indregnes ekskl. moms og med fradrag af de afgifter og rabatter, der kan henføres til salget.

Andre driftsindtægter

Hektartilskud indregnes løbende i resultatopgørelsen under andre driftsindtægter i takt med at retten til tilskuddet oparbejdes.

Andre driftsindtægter indeholder regnskabsposter af sekundær karakter i forhold til koncernens og selskabets aktiviteter, herunder fortjeneste ved salg af immaterielle og materielle anlægsaktiver. Desuden indgår fortjeneste ved salg af immaterielle og materielle anlægsaktiver samt driftstabs- og konflikterstatninger. Erstatninger indregnes, når indtægten skønnes at være realiserbar.

Andre driftsomkostninger

Andre driftsomkostninger indeholder regnskabsposter af sekundær karakter i forhold til koncernens og selskabets aktiviteter. Desuden indgår tab ved salg af immaterielle og materielle anlægsaktiver.

Vareforbrug

Vareforbrug omfatter omkostninger, der afholdes for at opnå årets nettoomsætning. Herunder indgår direkte og indirekte omkostninger til råvarer og hjælpematerialer.

Investments in subsidiary enterprises are set off by the proportional share of the subsidiaries' market value of net assets and liabilities at the acquisition date.

Investments in associates are measured in the balance sheet at the proportional share of the value of the enterprises, calculated under the accounting policies of the Parent Company and eliminating proportionally any unrealised intercompany gains and losses. The proportional share of the results of the associates is recognised in the Income Statement after elimination of the proportional share of intercompany gains and losses.

Minority interests

The accounting items of the subsidiaries are recognised in full in the Consolidated Financial Statements. The minority interests' proportional share of the results and equity of the subsidiaries is stated as separate items in the allocation of profit/loss and equity, respectively.

INCOME STATEMENT**Net revenue**

Net revenue from the sale of merchandise and finished goods is recognised in the Income Statement if supply and risk transfer to purchaser has taken place before the end of the year and if the income can be measured reliably and is expected to be received.

Net revenue is recognised exclusive of VAT and less duties and discounts related to the sale.

Other operating income

Contributions per hectare are recognised currently in the income statement under other operating income as and when the right to the contribution is built up.

Other operating income includes items of a secondary nature in relation to the Group's and the Company's activities, including profit from sale of intangible and tangible fixed assets. In addition, profit from sale of intangible and tangible fixed assets as well as business interruption and conflict compensations are included. Compensations are recognised when the income is deemed to be realisable.

Other operating expenses

Other operating expenses include items of a secondary nature in relation to the Group's and the Company's activities. Losses from sale of intangible and tangible fixed assets are also included.

Cost of sales

Cost of sales comprise costs incurred to achieve the net revenue for the year, including direct and indirect costs of raw materials and consumables.

ANVENDT REGNSKABSPRAKSIS
ACCOUNTING POLICIES**Andre eksterne omkostninger**

Andre eksterne omkostninger omfatter øvrige produktions-, salgs-, leverings- og administrationsomkostninger, herunder omkostninger til energi, markedsføring, lokaler, tab på debitorer, operationelle leasingomkostninger mv.

Personaleomkostninger

Personaleomkostninger omfatter løn og gager, inklusiv feriepenge og pensioner samt andre omkostninger til social sikring mv. til koncernens og selskabets medarbejdere. I personaleomkostninger er fratrukket modtagne godtgørelser fra offentlige myndigheder.

Indtægter af kapitalandele i dattervirksomheder

I moderselskabets resultatopgørelse indregnes den forholdsmæssige andel af dattervirksomheders resultat opgjort efter moderselskabets regnskabspraksis og med fuld eliminering af urealiserede interne avancer og tab og fradrag af afskrivning på merværdier og goodwill opstået ved købsprisallokering på overtagelsestidspunktet.

Ved afhændelser indregnes eventuel fortjeneste, når de økonomiske rettigheder knyttet til de solgte kapitalandele overføres, dog tidligst når fortjenesten er realiseret eller anses som realisabel. Desuden indgår realiserede tab udover nedskrivninger, når sådanne må konstateres.

Finansielle indtægter og omkostninger

Finansielle indtægter og omkostninger indeholder renteindtægter og -omkostninger, finansielle omkostninger ved finansiel leasing, realiserede og urealiserede kursgevinster og -tab vedrørende værdipapirer, gæld og transaktioner i fremmed valuta samt tillæg og godtgørelse under acontoskatteordningen mv. Finansielle indtægter og omkostninger indregnes i resultatopgørelsen med de beløb, der vedrører regnskabsåret. Renteindtægter og -omkostninger beregnes på amortiserede kostpriser.

Skat

Årets skat, som består af årets aktuelle skat og forskydning i udskudt skat, indregnes i resultatopgørelsen med den del, der kan henføres til årets resultat, og direkte i egenkapitalen med den del, der kan henføres til posteringer direkte i egenkapitalen.

Other external expenses

Other external expenses include other production, sales, delivery and administrative costs, including costs of energy, marketing, premises, loss on bad debts, operating lease expenses, etc

Staff costs

Staff costs comprise wages and salaries, including holiday pay and pensions, and other costs of social security, etc. for the Group and the Parent Company's employees. Repayments from public authorities are deducted from staff costs.

Income from investments in subsidiaries

The proportional share of the results of subsidiaries, stated according to the Parent Company's accounting policies and with full elimination of unrealised intercompany profits/losses and deduction of amortisation of added value and goodwill resulting from purchase price allocation at the date of acquisition, is recognised in the Parent Company's Income Statement.

In connection with transfers, potential profits are recognised when the economic rights related to the sold equity interests are transferred, however, at the earliest when the profit has been realised or is regarded as realisable. Moreover, realised losses other than impairments are included where identified.

Financial income and expenses

Financial income and expenses include interest income and expenses, financial expenses of finance leases, realised and unrealised gains and losses arising from securities, debt and transactions in foreign currencies, as well as charges and allowances under the tax-on-account scheme, etc. Financial income and expenses are recognised by the amounts that relate to the financial year. Interest income and expenses are calculated on amortised cost prices.

Tax

The tax for the year, which consists of the current tax for the year and changes in deferred tax, is recognised in the Income Statement by the share that may be attributed to the profit for the year, and is recognised directly in equity by the share that may be attributed to entries directly to equity.

ANVENDT REGSKABSPRAKSIS
ACCOUNTING POLICIES

BALANCEN

Immaterielle anlægsaktiver

Erhvervet goodwill måles til kostpris med fradrag af akkumulerede afskrivninger. Goodwill afskrives lineært over den økonomiske brugstid, der er vurderet til 20 år. Afskrivningsperioden er foretaget ud fra en vurdering af den erhvervede virksomheds markedsposition og indtjeningsprofil samt branchemæssige forhold.

Materielle anlægsaktiver

Grunde og bygninger, produktionsanlæg og maskiner samt andre anlæg, driftsmateriel og inventar måles til kostpris med fradrag af akkumulerede af- og nedskrivninger. Der afskrives ikke på grunde.

Afskrivningsgrundlaget er kostpris med fradrag af den skønnede restværdi efter afsluttet brugstid.

Kostprisen omfatter anskaffelsesprisen samt omkostninger direkte tilknyttet anskaffelsen indtil det tidspunkt, hvor aktivet er klar til at blive taget i brug.

Der foretages lineære afskrivninger baseret på følgende vurdering af aktivernes forventede brugstider og restværdi:

	Brugstid Useful life	Restværdi Residual value
Bygninger..... <i>Buildings</i>	20-30 år	0 %
Produktionsanlæg og maskiner..... <i>Production plant and machinery</i>	5-20 år	0-5 %
Andre anlæg, driftsmateriel og inventar..... <i>Other plant, fixtures and equipment</i>	5-10 år	0-15 %

Ejendomme under opførelse måles til kostpris.

Landbrugsjord opskrives til dagsværdi svarende til markedets handelsværdi. Opskrivninger føres direkte på egenkapitalen, hvor opskrivningen henføres til reserve for opskrivning reduceret for udskudt skat. Der afskrives ikke på landbrugsjord.

Dagsværdien fastlægges ved anvendelse af en ekstern vurdering foretaget af en sagkyndig vurderingsmand.

Fortjeneste eller tab ved salg af materielle anlægsaktiver opgøres som forskellen mellem salgspris med fradrag af salgsmarkedsomkostninger og den regnskabsmæssige værdi på salgstidspunktet. Fortjeneste eller tab indregnes i resultatopgørelsen under andre driftsindtægter eller andre driftsomkostninger.

BALANCE SHEET

Intangible fixed assets

Acquired goodwill is measured at cost less accumulated amortisation. Goodwill is amortised on a straight-line basis over the expected useful life which is estimated to 20 years. The period of amortisation is determined based on an assessment of the acquired Company's position in the market and earnings profile, and the industry-specific conditions.

Tangible fixed assets

Land and buildings, production plant and machinery, other plant, fixtures and equipment are measured at cost less accumulated depreciation and impairment losses. Land is not depreciated.

The depreciation base is cost less estimated residual value after end of useful life.

The cost includes the acquisition price and costs incurred directly in connection with the acquisition until the time when the asset is ready to be used.

Straight-line depreciation is provided on the basis of an assessment of the expected useful lives of the assets and their residual value:

Properties under construction are recognised at cost.

Agricultural land is revalued to fair value equal to its market value. Revaluations are taken directly to equity where the revaluation is allocated to reserve for revaluation reduced by deferred tax. Agricultural land is not depreciated.

The fair value is determined by using an external valuation performed by a valuation expert.

Profit or loss on sale of tangible fixed assets is stated as the difference between the sales price less selling costs and the carrying amount at the date of sale. Profit or loss is recognised in the Income Statement as other operating income or other operating expenses.

**ANVENDT REGNSKABSPRAKSIS
ACCOUNTING POLICIES****Leasingkontrakter**

Leasingkontrakter vedrørende materielle anlægsaktiver, hvor selskabet har alle væsentlige risici og fordele forbundet med ejendomsretten (finansiel leasing, jf. IAS 17), indregnes i balancen som aktiver. Aktiverne måles ved første indregning i balancen til kostpris opgjort til dagsværdi eller (hvis lavere) nutidsværdien af de fremtidige leasingydelse. Ved beregning af nutidsværdien anvendes leasingaftalens interne rente, eller alternativt virksomhedens lånerente, som diskonteringsfaktor. Finansielt leasede aktiver behandles herefter som koncernens og selskabets øvrige tilsvarende materielle anlægsaktiver.

Den kapitaliserede restleasingforpligtelse indregnes i balancen som en gældsforpligtelse, og leasingydelsens rentedel indregnes over kontraktens løbetid i resultatopgørelsen.

Finansielle anlægsaktiver

Kapitalandele i måles i moderselskabets balance efter den indre værdis metode, der anses som en målemetode.

Kapitalandele i måles i balancen til den forholdsmæssige andel af virksomhedernes regnskabsmæssige indre værdi opgjort efter moderselskabets regnskabspraksis med fradrag eller tillæg af urealiserede koncerninterne avancer og tab og med tillæg eller fradrag af resterende værdi af positiv eller negativ goodwill opgjort efter overtagelsesmetoden. Negativ goodwill indregnes i resultatopgørelsen ved købet af kapitalandelen. Vedrører den negative goodwill overtagne eventualforpligtelser, indtægtsføres negativ goodwill først, når eventualforpligtelserne er afviklet eller bortfaldet.

Ved køb af virksomheder anvendes overtagelsesmetoden med omvurdering af alle identificerede aktiver og forpligtelser til dagsværdi på overtagelsesdagen. Dagsværdien er opgjort på baggrund af handler på et aktivt marked, alternativt beregnet ved anvendelse af almindeligt accepterede værdiansættelsesmodeller.

Koncerngoodwill afskrives over den vurderede økonomiske levetid, der fastlægges på baggrund af ledelsens erfaringer inden for de enkelte forretningsområder. Koncerngoodwill afskrives lineært over afskrivningsperioden, der udgør 20 år. Afskrivningsperioden er foretaget ud fra en vurdering af den erhvervede virksomheds markedspostion og indtjeningsprofil samt branchemæssige forhold.

Nettoopskrivning af kapitalandele i overføres under egenkapitalen til reserve for nettoopskrivning efter den indre værdis metode i det omfang, den regnskabsmæssige værdi overstiger anskaffelsesværdien.

Lease contracts

Lease contracts relating to tangible fixed assets for which the Company bears all material risks and benefits attached to the ownership (finance lease, see IAS 17) are recognised as assets in the balance sheet. The assets are at the initial recognition measured at the lower of cost stated at fair value and the and present value of the future lease payments. The internal interest rate of the lease contract, or alternatively the Company's loan interest, is used as discounting factor when calculating the present value. Finance lease assets are hereafter treated as the Group's and the Company's other similar tangible fixed assets.

The capitalised residual lease liability is recognised in the Balance Sheet as a liability and the interest portion of the lease payment is recognised in the Income Statement over the contract period.

Fixed asset investments

Investments in equity interests in are measured in the Parent Company Balance Sheet under the equity method, which is regarded as a method of measuring/consolidation.

Equity investments in are measured in the Balance Sheet at the proportional share of the enterprises' carrying equity value, calculated in accordance with the Parent Company's accounting policies with deduction or addition of unrealised intercompany profits or losses and with addition or deduction of the residual value of positive or negative goodwill calculated according to the acquisition method. Negative goodwill is recognised in the Income Statement when the equity interest is acquired. Where the negative goodwill is related to acquired contingent liabilities, the negative goodwill will be recognised as income when the contingent liabilities have been settled or cease.

Acquired enterprises are subject to the acquisition method, reassessing all identified assets and liabilities to fair value at the acquisition date. The fair value is calculated based on acquisitions made in an active market, alternatively calculated using generally accepted valuation models.

Consolidated goodwill is amortised over the expected useful life, which is determined on the basis of Management's experience within the individual lines of business. Consolidated goodwill is amortised on a straightline basis over the amortisation period, which is 20 years. The amortisation period is determined on the basis of an assessment of the acquired entity's market position and earnings profile, and the industry-specific condition.

Net revaluation of equity interests in subsidiaries is transferred under equity to reserve for net revaluation under the equity value method to the extent that the carrying amount exceeds the acquisition value.

**ANVENDT REGNSKABSPRAKSIS
ACCOUNTING POLICIES**

Dattervirksomheder med negativ regnskabsmæssig indre værdi måles til 0 kr., og et eventuelt tilgodehavende hos disse virksomheder nedskrives i det omfang, det vurderes som uerholdeligt. Såfremt den regnskabsmæssige negative indre værdi overstiger tilgodehavender, indregnes det resterende beløb under hensatte forpligtelser i det omfang, selskabet har en retlig eller faktisk forpligtelse til at dække dattervirksomheders underbalance.

Værdiforringelse af anlægsaktiver

Den regnskabsmæssige værdi af immaterielle og materielle anlægsaktiver samt finansielle anlægsaktiver, der ikke måles til dagsværdi, vurderes årligt for indikationer på værdiforringelse ud over det, som udtrykkes ved afskrivning.

Foreligger der indikationer på værdiforringelse, foretages nedskrivningstest af hvert enkelt aktiv henholdsvis gruppe af aktiver. Der foretages nedskrivning til genindvindingsværdien, hvis denne er lavere end den regnskabsmæssige værdi.

Genindvindingsværdi er den højeste værdi af kapitalværdi og salgsværdien fratrukket forventede omkostninger ved et salg. Kapitalværdien opgøres som nutidsværdien af de forventede nettopengestrømme fra fortsat anvendelse af aktivet eller aktivgruppen og det forventede provenu ved salg af aktivet eller aktivgruppen efter endt brugstid. Der anvendes en diskonteringsrente, som afspejler den risikofri markedsrente og ejernes afkastkrav for tilsvarende aktiver. Vækstraten i terminalperioden fastsættes i overensstemmelse med branchenormen.

Varebeholdninger

Landbrugsprodukter herunder afgrøder overgår på høsttidspunktet fra at være biologiske aktiver til at være varebeholdninger og måles til kostprisen, som er opgjort som dagsværdien med fradrag af salgsomkostninger på høsttidspunktet.

Kostpris for handelsvarer samt råvarer og hjælpe-materialer opgøres som anskaffelsespris med tillæg af hjemtagelsesomkostninger.

Kostpris for fremstillede færdigvarer samt varer under fremstilling omfatter kostpris for råvarer, hjælpematerialer, direkte løn og øvrige direkte og indirekte produktionsomkostninger. Indirekte produktionsomkostninger indeholder indirekte materialer og løn samt vedligeholdelse af og afskrivning på de i produktionsprocessen benyttede maskiner, fabriksbygninger og udstyr, omkostninger til fabriksadministration og ledelse samt aktiverede udviklingsomkostninger vedrørende produkterne.

Nettorealiseringsværdien for varebeholdninger opgøres som forventet salgspris med fradrag af direkte færdiggørelsesomkostninger og omkostninger, der afholdes for at effektuere salget. Værdien fastsættes under hensyntagen til varebeholdningernes omsættelighed, ukurans og forventet udvikling i salgspris.

Subsidiaries with a negative carrying equity value are measured to DKK 0 and any amounts due from these enterprises are written down to the extent that it is deemed to be irrecoverable. If the carrying negative equity value exceeds receivables, the residual amount is recognised under provision for liabilities to the extent that the Company has a legal or actual liability to cover the subsidiaries deficit.

Impairment of fixed assets

The carrying amount of intangible fixed and tangible assets together with fixed assets, which are not measured at fair value, are assessed annually for indications of impairment other than that reflected by amortisation and depreciation.

In the event of impairment indications, an impairment test is made for each asset or group of assets, respectively. If the recoverable amount is lower than the carrying amount, the asset is written down to the recoverable amount.

The recoverable amount is calculated at the higher of the capital value and the sales value less expected costs of a sale. The capital value is determined as the Company's share in the current value of the net cash flows which the subsidiary is expected to generate through its activities and from sale of assets after the end of their useful lives. A discount rate is used which reflects the risk-free market rate and the owners' minimum return on interest requirements for similar assets. The growth rate in the terminal period is determined in accordance with the standards within the industry.

Inventories

At the harvest time, agricultural products, including crops change from being biological assets to being inventories and are measured at cost, which is measured at fair value with deduction of selling costs at the harvest time.

The cost of merchandise as well as raw materials and consumables is calculated at acquisition price with addition of transportation and similar costs.

The cost of finished goods and work in progress includes the cost of raw materials, consumables, direct payroll cost and other direct and other indirect production costs include indirect materials and payroll and maintenance and depreciation of the machines, factory buildings and equipment used in the production process, the cost of factory administration and management and capitalised development costs relating to the products.

The net realisable value of inventories is stated at the expected sales price less direct completion costs and costs incurred to execute the sale and is determined with due regard to marketability, obsolescence and development in expected sales price of the inventories.

ANVENDT REGNSKABSPRAKSIS
ACCOUNTING POLICIES**Tilgodehavender**

Tilgodehavender måles til amortiseret kostpris, hvilket sædvanligvis svarer til nominal værdi. Værdien reduceres med nedskrivning til imødegåelse af forventede tab.

Periodeafgrænsningsposter, aktiver

Periodeafgrænsningsposter indregnet under aktiver omfatter afholdte omkostninger vedrørende efterfølgende regnskabsår.

Likvide beholdninger

Likvide beholdninger omfatter kontante bankindeståender.

Skyldig skat og udskudt skat

Aktuelle skatteforpligtelser og tilgodehavende aktuel skat indregnes i balancen som beregnet skat af årets skattepligtige indkomst reguleret for skat af tidligere års skattepligtige indkomster samt for betalte acontoskatte.

Udskudt skat måles af midlertidige forskelle mellem regnskabsmæssig og skattemæssig værdi af aktiver og forpligtelser.

Udskudte skatteaktiver, herunder skatteværdien af fremførselsberettiget skattemæssigt underskud, måles til den værdi, hvortil aktivet forventes at blive anvendt inden for en overskuelig årrække, enten ved udligning i skat af fremtidig indtjening eller ved modregning i udskudte skatteforpligtelser inden for samme juridiske skatteenhed.

Udskudt skat måles på grundlag af de skatteregler og skattesatser, der med balancedagens lovgivning vil være gældende, når den udskudte skat forventes udløst som aktuel skat. Ændring i udskudt skat som følge af ændringer i skattesatser indregnes i resultatopgørelsen bortset fra poster, der føres direkte på egenkapitalen.

Gældsforpligtelser

Finansielle forpligtelser indregnes ved lånoptagelse til det modtagne provenu med fradrag af afholdte transaktionsomkostninger. I efterfølgende perioder måles de finansielle forpligtelser til amortiseret kostpris svarende til den kapitaliserede værdi ved anvendelse af den effektive rente, således forskellen mellem nettoprovenuet og den nominelle værdi indregnes i resultatopgørelsen over låneperioden.

Amortiseret kostpris for kortfristede forpligtelser svarer normalt til nominal værdi.

Periodeafgrænsningsposter, passiver

Periodeafgrænsningsposter indregnet under passiver omfatter modtagne betalinger vedrørende indtægter i de efterfølgende år.

Receivables

Receivables are measured at amortised cost which usually corresponds to nominal value. The value is written down to meet expected losses.

Accruals, assets

Accruals recognised as assets include costs incurred relating to the subsequent financial year.

Cash and cash equivalents

Cash and cash equivalents include cash at bank.

Tax payable and deferred tax

Current tax liabilities and receivable current tax are recognised in the balance sheet as the calculated tax on the taxable income for the year, adjusted for tax on the taxable income for previous years and taxes paid on account.

Deferred tax is measured on the temporary differences between the carrying amount and the tax value of assets and liabilities.

Deferred tax assets, including the tax value of tax loss carryforwards, are measured at the amount at which the asset is expected to be used within a reasonable number of years, either by setoff against tax on future earnings or by setoff against deferred tax liabilities within the same legal tax entity.

Deferred tax is measured on the basis of the tax rules and tax rates that under the legislation in force on the Balance Sheet date will be applicable when the deferred tax is expected to crystallise as current tax. Any changes in the deferred tax resulting from changes in tax rates, are recognised in the Income Statement, except from items recognised directly in equity.

Liabilities

Financial liabilities are recognised at the time of borrowing by the amount of proceeds received less transaction costs. In subsequent periods, the financial liabilities are measured at amortised cost equal to the capitalised value when using the effective interest, the difference between the proceeds and the nominal value being recognised in the Income Statement over the loan period.

The amortised cost of current liabilities corresponds usually to the nominal value.

Accruals, liabilities

Accruals recognised as liabilities include payments received regarding income in subsequent years.

**ANVENDT REGNSKABSPRAKSIS
ACCOUNTING POLICIES****Omregning af fremmed valuta**

Transaktioner i fremmed valuta omregnes til transaktionsdagens kurs. Valutakursdifferencer, der opstår mellem transaktionsdagens kurs og kursen på betalingsdagen, indregnes i resultatopgørelsen som en finansiel post.

Tilgodehavender, gæld og andre monetære poster i fremmed valuta, som ikke er afregnet på balancedagen, omregnes til balancedagens valutakurs. Forskellen mellem balancedagens kurs og kursen på tidspunktet for tilgodehavendets eller gældens opståen indregnes i resultatopgørelsen under finansielle indtægter og omkostninger.

Anlægsaktiver, der er købt i fremmed valuta, omregnes til kursen på transaktionsdagen.

Opfylder udenlandske virksomheder kriterierne for selvstændige enheder, omregnes resultatopgørelserne til en gennemsnitlig valutakurs for måneden, og balanceposterne omregnes til balancedagens valutakurs. Kursdifferencer, opstået ved omregning af udenlandske dattervirksomheders og associerede virksomheders egenkapital ved årets begyndelse til balancedagens valutakurs samt ved omregning af resultatopgørelser fra gennemsnitskurs til balancedagens valutakurs, indregnes direkte på egenkapitalen.

Kursregulering af mellemværender med udenlandske dattervirksomheder, der anses for et tillæg eller fradrag til selvstændige dattervirksomheders egenkapital, indregnes direkte i egenkapitalen.

PENGESTRØMSOPGØRELSE

Pengestrømsopgørelsen viser pengestrømmene for året fordelt på driftsaktivitet, investeringsaktivitet og finansieringsaktivitet for året, årets forskydning i likvider samt likvider ved årets begyndelse og slutning.

Pengestrømme fra driftsaktivitet:

Pengestrømme fra driftsaktivitet opgøres som årets resultat reguleret for ikke-kontante driftsposter, ændring i driftskapital samt betalt selskabsskat.

Pengestrømme fra investeringsaktivitet:

Pengestrømme fra investeringsaktivitet omfatter betaling i forbindelse med køb og salg af immaterielle, materielle og finansielle anlægsaktiver.

Foreign currency translation

Transactions in foreign currencies are translated at the rate of exchange on the transaction date. Exchange differences arising between the rate on the transaction date and the rate on the payment date are recognised in the Income Statement as a financial income or expense.

Receivables, payables and other monetary items in foreign currencies that are not settled on the Balance Sheet date are translated at the exchange rate on the Balance Sheet date. The difference between the exchange rate on the Balance Sheet date and the exchange rate at the date when the receivables or payables come into existence recognised in the Income Statement as financial income or expenses.

Fixed assets acquired in foreign currencies are translated at the rate of exchange on the transaction date.

The Income Statements of foreign subsidiaries and associates fulfilling the conditions for being independent entities are translated at an average exchange rate for the month and the Balance Sheet items are translated at the rate of exchange on the Balance Sheet date. Exchange differences arising from translation of the equity of foreign subsidiaries at the beginning of the year to the rates of the Balance Sheet date and from translation of Income Statements from average rate to the rates of the Balance Sheet date are recognised directly in the equity.

Exchange adjustment of intercompany accounts with foreign subsidiaries that are deemed to be an addition to or deduction from the equity of independent subsidiaries are recognised directly in the equity.

CASH FLOW STATEMENT

The cash flow statement shows the Company's cash flows for the year for operating activities, investing activities and financing activities in the year, the change in cash and cash equivalents of the year and cash and cash equivalents at beginning and end of the year.

Cash flows from operating activities:

Cash flows from operating activities are computed as the results for the year adjusted for non-cash operating items, changes in net working capital and corporation tax paid.

Cash flows from investing activities:

Cash flows from investing activities include payments in connection with purchase and sale of intangible and tangible fixed asset and fixed asset investments.

ANVENDT REGNSKABSPRAKSIS
ACCOUNTING POLICIES

Pengestrømme fra finansieringsaktivitet:
Pengestrømme fra finansieringsaktivitet omfatter ændringer i størrelse eller sammensætning af aktiekapital og omkostninger forbundet hermed samt optagelse af lån samt afdrag på rentebærende gæld, ændring i driftskredit og betaling af udbytte til selskabsdeltagere.

Likvider:
Likvider omfatter likvide beholdninger.

*Cash flows from financing activities:
Cash flows from financing activities include changes in the size or composition of share capital and related costs, and borrowings and repayment of interest-bearing debt and payment of dividend to shareholders.*

*Cash and cash equivalents:
Cash and cash equivalents include cash in hand.*