



Tlf.: +45 96 34 73 00  
aalborg@bdo.dk  
www.bdo.dk

BDO Statsautoriseret revisionsaktieselskab  
Visionsvej 51  
DK-9000 Aalborg  
CVR no. 20 22 26 70

AGRI INVEST A/S

C/O PREBEN HANSEN, BJERGSKOVVEJ 24, 4300 HOLBÆK

ÅRSRAPPORT  
ANNUAL REPORT

1. JANUAR - 31. DECEMBER 2023  
1 JANUARY - 31 DECEMBER 2023

Årsrapporten er fremlagt og godkendt på selskabets  
ordinære generalforsamling,  
den 23. maj 2024  
*The Annual Report has been presented and adopted at  
the Company's Annual General Meeting on 23 May 2024*

---

Hans Peter Størvang

*The English part of this document is an unofficial translation of the original Danish text, and in case of any discrepancy between the Danish text and the English translation, the Danish text shall prevail.*

CVR-NR. 29 17 54 62  
CVR NO. 29 17 54 62

**INDHOLDSFORTEGNELSE**  
**CONTENTS**

	<b>Side Page</b>
<b>Selskabsoplysninger</b> <i>Company Details</i>	
Selskabsoplysninger..... <i>Company Details</i>	3
Koncernoversigt..... <i>Group Structure</i>	4
<b>Erklæringer</b> <i>Statement and Report</i>	
Ledelsespåtegning..... <i>Management's Statement</i>	5
Den uafhængige revisors revisionspåtegning..... <i>Independent Auditor's Report</i>	6-9
<b>Ledelsesberetning</b> <i>Management Commentary</i>	
Hoved- og nøgletal for koncernen..... <i>Financial Highlights of the Group</i>	10-11
Ledelsesberetning..... <i>Management Commentary</i>	12-17
<b>Koncern- og årsregnskab 1. januar - 31. december</b> <i>Consolidated and Parent Company Financial Statements 1 January - 31 December</i>	
Resultatopgørelse..... <i>Income Statement</i>	18
Balance..... <i>Balance Sheet</i>	19-22
Egenkapitalopgørelse..... <i>Statement of Changes in Equity</i>	23-25
Pengestrømsopgørelse..... <i>Cash Flow Statement</i>	26-27
Noter..... <i>Notes</i>	28-38
Anvendt regnskabspraksis..... <i>Accounting Policies</i>	39-48

**SELSKABSOPLYSNINGER**  
**COMPANY DETAILS****Selskabet**  
**Company**

Agri Invest A/S  
c/o Preben Hansen, Bjergskovvej 24  
4300 Holbæk

Hjemmeside: [www.agriinvest.eu](http://www.agriinvest.eu)  
Website:

CVR-nr.: 29 17 54 62

CVR No.:

Stiftet: 2. november 2005

Established: 2 November 2005

Kommune: Holbæk

Municipality:

Regnskabsår: 1. januar - 31. december

Financial Year: 1 January - 31 December

**Bestyrelse**  
**Board of Directors**

Preben Hansen, formand  
*chairman*  
Bent Blindkilde Jeppesen, næstformand  
*vice-chairman*  
Anders Holger Nørgaard  
Jørgen Oluf Stougaard  
Bjarne Møller  
Søren Jensen  
Claus Nørgaard

**Direktion**  
**Executive Board**

Jørgen Oluf Stougaard

**Revision**  
**Auditor**

BDO Statsautoriseret revisionsaktieselskab  
Visionsvej 51  
9000 Aalborg

**Pengeinstitut**  
**Bank**

Spar Nord Bank A/S  
Skelagervej 15  
9000 Aalborg  
Danmark

Libra Bank S.A.  
Calea Vitan 6-6A  
Sector 3 Bucuresti, Rumænien

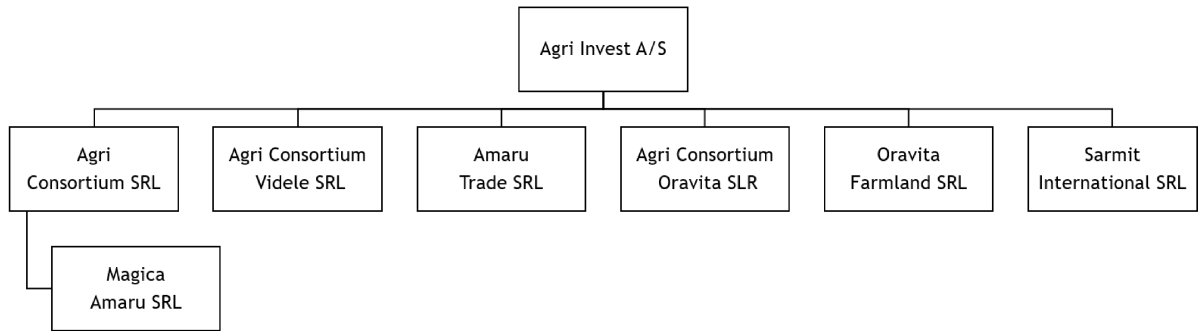
**Generalforsamling**  
**General Meeting**

Ordinær generalforsamling afholdes den 23. maj 2024 kl. 10.30 i Tårnsalen hos Agri Nord  
*The Annual General Meeting is held on 23 May 2024, at 10.30 in Tårnsalen at Agri Nord.*

**Oversættelses-**  
**forbehold**  
**Translation Disclaimer**

Den engelske del af dette dokument er en uofficiel oversættelse af den originale danske tekst og i tilfælde af uoverensstemmelse mellem den danske tekst og den engelske oversættelse, har den danske tekst forrang.  
*The English part of this document is an unofficial translation of the original Danish text, and in case of any discrepancy between the Danish text and the English translation, the Danish text shall prevail.*

KONCERNOVERSIGT  
GROUP STRUCTURE



**LEDELSESPÅTEGNING**  
**MANAGEMENT'S STATEMENT**

Bestyrelsen og direktionen har dags dato behandlet og godkendt årsrapporten for regnskabsåret 1. januar - 31. december 2023 for Agri Invest A/S.

*Today the Board of Directors and Executive Board have discussed and approved the Annual Report of Agri Invest A/S for the financial year 1 January - 31 December 2023.*

Årsrapporten aflægges i overensstemmelse med årsregnskabsloven.

*The Annual Report is presented in accordance with the Danish Financial Statements Act.*

Det er vores opfattelse, at koncernregnskabet og årsregnskabet giver et retvisende billede af koncernens og selskabets aktiver, passiver og finansielle stilling pr. 31. december 2023 samt af resultatet af koncernens og selskabets aktiviteter og pengestrømme for regnskabsåret 1. januar - 31. december 2023.

*In our opinion the Consolidated Financial Statements and Annual Financial Statements give a true and fair view of Group's and the Company's assets, liabilities and financial position at 31 December 2023 and of the results of Group's and the Company's operations and cash flows for the financial year 1 January - 31 December 2023.*

Ledelsesberetningen indeholder efter vores opfattelse en retvisende redegørelse for de forhold, beretningen omhandler.

*The Management Commentary includes in our opinion a fair presentation of the matters dealt with in the Commentary.*

Årsrapporten indstilles til generalforsamlingens godkendelse.

*We recommend the Annual Report be approved at the Annual General Meeting.*

Holbæk, den 8. maj 2024  
*Holbæk, 8 May 2024*

Direktion:  
*Executive Board*

---

Jørgen Oluf Stougaard

Bestyrelse:  
*Board of Directors*

---

Preben Hansen  
Formand  
*Chairman*

---

Bent Blindkilde Jeppesen  
Næstformand  
*Vice-chairman*

---

Anders Holger Nørgaard

---

Jørgen Oluf Stougaard

---

Bjarne Møller

---

Søren Jensen

---

Claus Nørgaard

**DEN UAFHÆNGIGE REVISORS REVISIONSPÅTEGNING**  
**INDEPENDENT AUDITOR'S REPORT**

*Til kapitalejeren i Agri Invest A/S*

**Konklusion**

Vi har revideret koncernregnskabet og årsregnskabet for Agri Invest A/S for regnskabsåret 1. januar - 31. december 2023, der omfatter resultatopgørelse, balance, egenkapitalopgørelse, pengestrømsopgørelse, noter og anvendt regnskabspraksis for såvel koncernen som selskabet. Koncernregnskabet og årsregnskabet udarbejdes efter årsregnskabsloven.

Det er vores opfattelse, at koncernregnskabet og årsregnskabet giver et retvisende billede af koncernens og selskabets aktiver, passiver og finansielle stilling pr. 31. december 2023 samt af resultatet af koncernens og selskabets aktiviteter og pengestrømme for regnskabsåret 1. januar - 31. december 2023 i overensstemmelse med årsregnskabsloven.

**Grundlag for konklusion**

Vi har udført vores revision i overensstemmelse med internationale standarder om revision og de yderligere krav, der er gældende i Danmark. Vores ansvar ifølge disse standarder og krav er nærmere beskrevet i revisionspåtegningens afsnit "Revisors ansvar for revisionen af koncernregnskabet og årsregnskabet". Vi er uafhængige af koncernen i overensstemmelse med International Ethics Standards Board for Accountants' internationale retningslinjer for revisors etiske adfærd (IESBA Code) og de yderligere etiske krav, der er gældende i Danmark, ligesom vi har opfyldt vores øvrige etiske forpligtelser i henhold til disse krav og IESBA Code. Det er vores opfattelse, at det opnåede revisionsbevis er tilstrækkeligt og egnet som grundlag for vores konklusion.

**Ledelsens ansvar for koncernregnskabet og årsregnskabet**

Ledelsen har ansvaret for udarbejdelsen af et koncernregnskab og et årsregnskab, der giver et retvisende billede i overensstemmelse med årsregnskabsloven. Ledelsen har endvidere ansvaret for den interne kontrol, som ledelsen anser nødvendig for at udarbejde et koncernregnskab og et årsregnskab uden væsentlig fejlinformation, uanset om denne skyldes besvigelser eller fejl.

*To the Shareholder of Agri Invest A/S*

**Opinion**

*We have audited the Consolidated Financial Statements and Annual Financial Statements of Agri Invest A/S for the financial year 1 January - 31 December 2023 which comprise income statement, balance sheet, statement of changes in equity, cash flows, notes and a summary of significant accounting policies for both the Group and the Parent Company. The Consolidated Financial Statements and Annual Financial Statements are prepared in accordance with the Danish Financial Statements Act.*

*In our opinion, the Consolidated Financial Statements and Annual Financial Statements give a true and fair view of the assets, liabilities and financial position of the Group or the Company at 31 December 2023 and of the results of the Group and the Parent Company's operations and cash flows for the financial year 1 January - 31 December 2023 in accordance with the Danish Financial Statements Act.*

**Basis for Opinion**

*We conducted our audit in accordance with International Standards on Auditing (ISAs) and the additional requirements applicable in Denmark. Our responsibilities under those standards and requirements are further described in the "Auditor's Responsibilities for the Audit of the Consolidated Financial Statements and Annual Financial Statements" section of our report. We are independent of the Group in accordance with the International Ethics Standards Board for Accountants' International Code of Ethics for Professional Accountants (including International Independence Standards) (IESBA Code), together with the ethical requirements that are relevant to our audit of the Financial Statements in Denmark, and we have fulfilled our other ethical responsibilities in accordance with these requirements and the IESBA Code. We believe that the evidence obtained is sufficient and appropriate to provide a basis for our conclusion.*

**Management's Responsibilities for the Consolidated Financial Statements and Annual Financial Statements**

*Management is responsible for the preparation of Consolidated Financial Statements and Annual Financial Statements and that they give a true and fair view in accordance with the Danish Financial Statements Act. Moreover, Management is responsible for internal controls deemed necessary by Management to prepare Consolidated Financial Statements and Annual Financial Statements which are free from material misstatement, whether due to fraud or error.*

## DEN UAFHÆNGIGE REVISORS REVISIONSPÅTEGNING INDEPENDENT AUDITOR'S REPORT

Ved udarbejdelsen af koncernregnskabet og årsregnskabet er ledelsen ansvarlig for at vurdere koncernens og selskabets evne til at fortsætte driften; at oplyse om forhold vedrørende fortsat drift, hvor dette er relevant; samt at udarbejde koncernregnskabet og årsregnskabet på grundlag af regnskabsprincippet om fortsat drift, medmindre ledelsen enten har til hensigt at likvidere koncernen eller selskabet, indstille driften eller ikke har andet realistisk alternativ end at gøre dette.

### Revisors ansvar for revisionen af koncernregnskabet og årsregnskabet

Vores mål er at opnå høj grad af sikkerhed for, om koncernregnskabet og årsregnskabet som helhed er uden væsentlig fejlinformation, uanset om denne skyldes besvigelser eller fejl, og at afgive en revisionspåtegning med en konklusion. Høj grad af sikkerhed er et højt niveau af sikkerhed, men er ikke en garanti for, at en revision, der udføres i overensstemmelse med internationale standarder om revision og de yderligere krav, der er gældende i Danmark, altid vil afdække væsentlig fejlinformation, når sådan findes. Fejlinformationer kan opstå som følge af besvigelser eller fejl og kan betragtes som væsentlige, hvis det med rimelighed kan forventes, at de enkeltvis eller samlet har indflydelse på de økonomiske beslutninger, som regnskabsbrugere træffer på grundlag af koncernregnskabet og årsregnskabet.

Som led i en revision, der udføres i overensstemmelse med internationale standarder om revision og de yderligere krav, der er gældende i Danmark, foretager vi faglige vurderinger og opretholder professionel skepsis under revisionen. Herudover:

- Identificerer og vurderer vi risikoen for væsentlig fejlinformation i koncernregnskabet og årsregnskabet, uanset om denne skyldes besvigelser eller fejl, udformer og udfører revisionshandlinger som reaktion på disse risici samt opnår revisionsbevis, der er tilstrækkeligt og egnet til at danne grundlag for vores konklusion. Risikoen for ikke at opdage væsentlig fejlinformation forårsaget af besvigelser er højere end ved væsentlig fejlinformation forårsaget af fejl, idet besvigelser kan omfatte sammensværgelser, dokumentfalsk, bevidste udeladelser, vildledning eller tilsidesættelse af intern kontrol.
- Opnår vi forståelse af den interne kontrol med relevans for revisionen for at kunne udforme revisionshandling, der er passende efter omstændighederne, men ikke for at kunne udtrykke en konklusion om effektiviteten af koncernens og selskabets interne kontrol.

*In preparing the Consolidated Financial Statements and Annual Financial Statements, Management is responsible for assessing the Group's and the Company's ability to continue as a going concern; disclosing, as applicable, matters related to going concern; and using the going concern basis of accounting in preparing the Consolidated Financial Statements and Annual Financial Statements, unless Management either intends to liquidate the Group or the Company or to discontinue operations, or has no realistic alternative but to do so.*

### Auditor's Responsibilities for the Audit of the Consolidated Financial Statements and the Parent Company Financial Statements

*Our objectives are to obtain reasonable assurance about whether the Consolidated Financial Statements and Annual Financial Statements as a whole are free from material misstatement, whether due to fraud or error, and to issue an auditor's report which includes our opinion. Reasonable assurance is a high level of assurance, but is not a guarantee that an audit performed in accordance with ISAs and the additional requirements applicable in Denmark will always detect a material misstatement when it exists. Misstatements can arise from fraud or error and are considered material if, individually or in the aggregate, they could reasonably be expected to influence the economic decisions of users taken on the basis of these Consolidated Financial Statements and Annual Financial Statements.*

*As part of an audit performed in accordance with ISAs and the additional requirements applicable in Denmark, we exercise professional judgment and maintain professional skepticism throughout the audit. We also:*

- *Identify and assess the risks of material misstatement of the Consolidated Financial Statements and Annual Financial Statements, whether due to fraud or error, design and perform audit procedures responsive to those risks, and obtain audit evidence that is sufficient and appropriate to provide a basis for our opinion. The risk of not detecting a material misstatement resulting from fraud is higher than for one resulting from error as fraud may involve collusion, forgery, intentional omissions, misrepresentations, or the override of internal control.*
- *Obtain an understanding of internal control relevant to the audit in order to design audit procedures that are appropriate in the circumstances, but not for the purpose of expressing an opinion on the effectiveness of the Group's and the Company's internal control.*

**DEN UAFHÆNGIGE REVISORS REVISIONSPÅTEGNING**  
**INDEPENDENT AUDITOR'S REPORT**

- Tager vi stilling til, om den regnskabspraksis, som er anvendt af ledelsen, er passende, samt om de regnskabsmæssige skøn og tilknyttede oplysninger, som ledelsen har udarbejdet, er rimelige.
- Konkluderer vi, om ledelsens udarbejdelse af koncernregnskabet og årsregnskabet på grundlag af regnskabsprincippet om fortsat drift er passende, samt om der på grundlag af det opnåede revisionsbevis er væsentlig usikkerhed forbundet med begivenheder eller forhold, der kan skabe betydelig tvivl om koncernens og selskabets evne til at fortsætte driften. Hvis vi konkluderer, at der er en væsentlig usikkerhed, skal vi i vores revisionspåtegning gøre opmærksom på oplysninger herom i koncernregnskabet og årsregnskabet eller, hvis sådanne oplysninger ikke er tilstrækkelige, modificere vores konklusion. Vores konklusioner er baseret på det revisionsbevis, der er opnået frem til datoen for vores revisionspåtegning. Fremtidige begivenheder eller forhold kan dog medføre, at koncernen og selskabet ikke længere kan fortsætte driften.
- Tager vi stilling til den samlede præsentation, struktur og indhold af koncernregnskabet og årsregnskabet, herunder noteoplysningerne, samt om koncernregnskabet og årsregnskabet afspejler de underliggende transaktioner og begivenheder på en sådan måde, at der gives et retvisende billede heraf.
- Opnår vi tilstrækkeligt og egnet revisionsbevis for de finansielle oplysninger for virksomhederne eller forretningsaktiviteterne i koncernen til brug for at udtrykke en konklusion om koncernregnskabet. Vi er ansvarlige for at lede, føre tilsyn med og udføre koncernrevisionen. Vi er eneansvarlige for vores revisionskonklusion.
- Evaluate the appropriateness of accounting policies used by Management and the reasonableness of accounting estimates and related disclosures made by Management.
- Conclude on the appropriateness of Management's use of the going concern basis of accounting in preparing the Consolidated Financial Statements and Annual Financial Statements and, based on the audit evidence obtained, whether a material uncertainty exists related to events or conditions that may cast significant doubt on the Group's and the Company's ability to continue as a going concern. If we conclude that a material uncertainty exists, we are required to draw attention in our auditor's report to the related disclosures in the Consolidated Financial Statements and Annual Financial Statements or, if such disclosures are inadequate, to modify our opinion. Our conclusions are based on the audit evidence obtained up to the date of our auditor's report. However, future events or conditions may cause the Group and the Parent Company to discontinue as a going concern.
- Evaluate the overall presentation, structure and contents of the Consolidated Financial Statements and Annual Financial Statements, including the disclosures, and whether the Consolidated Financial Statements and Annual Financial Statements represent the underlying transactions and events in a manner that gives a true and fair view.
- Obtain sufficient appropriate audit evidence regarding the financial information of the entities or business activities within the Group to express an opinion on the Consolidated Financial Statements. We are responsible for the direction, supervision and performance of the group audit. We remain solely responsible for our audit opinion.

Vi kommunikerer med ledelsen om blandt andet det planlagte omfang og den tidsmæssige placering af revisionen samt betydelige revisionsmæssige observationer, herunder eventuelle betydelige mangler i intern kontrol, som vi identificerer under revisionen.

**Udtalelse om ledelsesberetningen**

Ledelsen er ansvarlig for ledelsesberetningen.

Vores konklusion om koncernregnskabet og årsregnskabet omfatter ikke ledelsesberetningen, og vi udtrykker ingen form for konklusion med sikkerhed om ledelsesberetningen.

We communicate with those charged with governance regarding, among other matters, the planned scope and timing of the audit and significant audit findings, including any significant deficiencies in internal control that we identify during our audit.

**Statement on Management Commentary**

Management is responsible for Management Commentary.

Our opinion on the Consolidated Financial Statements and Annual Financial Statements does not cover the Management Commentary, and we do not express any form of assurance conclusion thereon.



**DEN UAFHÆNGIGE REVISORS REVISIONSPÅTEGNING**  
**INDEPENDENT AUDITOR'S REPORT**

I tilknytning til vores revision af koncernregnskabet og årsregnskabet er det vores ansvar at læse ledelsesberetningen og i den forbindelse overveje, om ledelsesberetningen er væsentligt inkonsistent med koncernregnskabet og årsregnskabet eller vores viden opnået ved revisionen eller på anden måde synes at indeholde væsentlig fejlinformation.

Vores ansvar er derudover at overveje, om ledelsesberetningen indeholder krævede oplysninger i henhold til årsregnskabsloven.

Baseret på det udførte arbejde er det vores opfattelse, at ledelsesberetningen er i overensstemmelse med koncernregnskabet og årsregnskabet og er udarbejdet i overensstemmelse med årsregnskabslovens krav. Vi har ikke fundet væsentlig fejlinformation i ledelsesberetningen.

Aalborg, den 8. maj 2024  
Aalborg, 8 May 2024

BDO Statsautoriseret revisionsaktieselskab  
CVR-nr. 20 22 26 70  
CVR no.

Christian Brasholt Larsen  
Statsautoriseret revisor  
State Authorised Public Accountant  
MNE-nr. mne33680  
MNE no.

Torben Aunbøl  
Statsautoriseret revisor  
State Authorised Public Accountant  
MNE-nr. mne8845  
MNE no.

*In connection with our audit of the Consolidated Financial Statements and Annual Financial Statements, our responsibility is to read the Management Commentary and, in doing so, consider whether the Management Commentary is materially inconsistent with the Consolidated Financial Statements and Annual Financial Statements or our knowledge obtained during the audit, or otherwise, appears to be materially misstated.*

*Moreover, it is our responsibility to consider whether the Management Commentary provides the information required under the Danish Financial Statements Act.*

*Based on the work we have performed, we conclude that the Management Commentary is in accordance with the Consolidated Financial Statements and Annual Financial Statements and has been prepared in accordance with the requirements of the Danish Financial Statements Act. We did not identify any material misstatement of the Management Commentary.*

**HOVED- OG NØGLETAL FOR KONCERNEN**  
**FINANCIAL HIGHLIGHTS OF THE GROUP**

	2023	2022	2021	2020	2019
	DKK '000	DKK '000	DKK '000	DKK '000	DKK '000
<b>Resultatopgørelse</b>					
<i>Income statement</i>					
Nettoomsætning .....	88.535	98.134	106.333	71.898	44.793
<i>Net revenue</i>					
Bruttoresultat .....	29.411	78.050	66.777	32.928	22.974
<i>Gross profit/loss</i>					
Driftsresultat før afskrivninger (EBITDA) .....	16.636	68.050	58.189	24.688	15.310
<i>Operating profit/loss before depreciation and amortisation (EBITDA)</i>					
Resultat af primær drift .....	4.365	57.562	48.159	15.333	7.130
<i>Operating profit/loss</i>					
Finansielle poster, netto .....	-2.971	-977	-3.002	-5.071	-4.909
<i>Financial income and expenses, net</i>					
Årets resultat før skat .....	1.394	56.585	45.157	10.262	2.221
<i>Profit/loss for the year before tax</i>					
Årets resultat .....	2.224	48.381	40.609	9.705	1.782
<i>Profit/loss for the year</i>					
<b>Balance</b>					
<i>Balance sheet</i>					
Balancesum .....	754.053	679.603	568.850	563.022	514.552
<i>Balance sheet total</i>					
Egenkapital .....	601.192	570.325	488.358	454.326	405.957
<i>Equity</i>					
<b>Pengestrømme</b>					
<i>Cash flows</i>					
Pengestrømme fra driftsaktivitet .....	2.886	10.138	59.810	32.657	-976
<i>Cash flows from operating activities</i>					
Pengestrømme fra investeringsaktivitet .....	-10.427	-1.097	653	-1.251	-1.851
<i>Cash flows from investing activities</i>					
Pengestrømme fra finansieringsaktivitet .....	-6.019	-27.937	-41.159	-23.417	-6.540
<i>Cash flows from financing activities</i>					
Pengestrømme i alt .....	-13.560	-18.896	19.304	7.989	-9.367
<i>Total cash flows</i>					
Investeringer i materielle anlægsaktiver (ekskl. leasede aktiver) .....	-10.435	-10.847	-2.259	-4.754	-7.609
<i>Investment in property, plant and equipment (excl. leased assets)</i>					
Gennemsnitligt antal fuldtidsansatte .....	67	58	56	59	54
<i>Average number of full-time employees</i>					
<b>Nøgletal</b>					
<i>Key ratios</i>					
Bruttomargin .....	33,2	79,5	62,8	45,8	51,3
<i>Gross margin</i>					
Overskudsgrad .....	4,9	58,7	22,5	13,5	14,2
<i>Operating margin</i>					
Likviditetsgrad .....	204,4	454,3	444,4	238,8	235,5
<i>Quick ratio</i>					
Soliditetsgrad .....	79,7	83,9	85,9	80,7	78,9
<i>Equity ratio</i>					
Egenkapitalforrentning .....	0,4	9,1	8,6	2,3	0,4
<i>Return on equity</i>					
Hektar i drift (markplan) .....	12.349	10.454	10.409	10.391	10.256
<i>Hectares in operation (field plan)</i>					
Kurs indre værdi .....	187,6	177,9	152,4	141,8	126,7
<i>Price, equity value</i>					

**HOVED- OG NØGLETAL FOR KONCERNEN**  
**FINANCIAL HIGHLIGHTS OF THE GROUP**

Der er i 2022 foretaget reklasifikation af en række regnskabsposter - uden at det har resultat-, balance- og egenkapitaleffekt. Sammenligningstal er tilpasset.

*Reclassification of several items has been performed in 2022 - without any impact on earnings, the balance sheet or equity. The comparative figures have been adjusted.*

Der er ikke foretaget tilpasning af sammenligningstal for årene 2018-2019 vedrørende pengestrømsopgørelsen for så vidt angår ændring af driftskreditter, som fremadrettet indgår i finansiering fremfor under likvide beholdninger.

*Comparative figures for the years 2018-2019 have not been adjusted regarding the cash flow statement with regard to changes in operating credits, which in the future will be included in financing rather than under cash and cash equivalents.*

De i hoved- og nøgletalsoversigten anførte nøgletal er beregnet således:

*The ratios stated in the financial highlights are calculated as follows:*

Bruttomargin:

$$\frac{\text{Bruttoresultat} \times 100}{\text{Nettoomsætning}}$$

Gross margin:

$$\frac{\text{Gross profit} \times 100}{\text{Net revenue}}$$

Overskudsgrad:

$$\frac{\text{Driftsresultat} \times 100}{\text{Nettoomsætning}}$$

Operating margin:

$$\frac{\text{Operating profit/loss} \times 100}{\text{Net revenue}}$$

Likviditetsgrad:

$$\frac{\text{Omsætningsaktiver} \times 100}{\text{Kortfristet gæld}}$$

Quick ratio:

$$\frac{\text{Current assets} \times 100}{\text{Current liabilities}}$$

Soliditetsgrad:

$$\frac{\text{Egenkapital (ekskl. minoritetsinteresser)} \times 100}{\text{Samlede aktiver, ultimo}}$$

Equity ratio:

$$\frac{\text{Equity ex. minorities, at year-end} \times 100}{\text{Total assets, at year-end}}$$

Egenkapitalforrentning:

$$\frac{\text{Resultat efter skat} \times 100}{\text{Gennemsnitlig egenkapital}}$$

Return on equity:

$$\frac{\text{Profit/loss after tax} \times 100}{\text{Average equity}}$$

Hektar i drift (markplan):

Nøgletallet beskriver antal hektar som dyrkes

Hectares in operation (field plan):

*The key figure describes the number of hectares cultivated*

Kurs indre værdi:

$$\frac{\text{Egenkapital} \times 100}{\text{Selskabskapital}}$$

Price, equity value:

$$\frac{\text{Total equity} \times 100}{\text{Share capital}}$$

**LEDELSESBERETNING**  
**MANAGEMENT COMMENTARY**

**Væsentligste aktiviteter**

Selskabets formål er igennem oprettelse af et eller flere datterselskaber i udlandet at købe og drive landbrugsvirksomhed samt hermed efter bestyrelsens skøn beslægtet virksomhed samt investering i anden form for fast ejendom.

Selskabets væsentligste aktiviteter har i lighed med tidligere år bestået af investering og drift af landbrugsjord i Rumænien samt salg af planteavlprodukter. Investeringerne og driften foregår i de udenlandske dattervirksomheder, jf. koncernoversigten side 4.

Igennem de seneste år har der været et stærkt fokus på afsøgning af muligheden for etablering af sol- og vindenergi projekter på selskabets jordarealer, hvor der primo 2024 er indgået option med en række udviklere på ca. 2.000 hektar.

Driften sker via 4 fuldt udbyggede landbrugsdriftsenheder/produktionsites, henholdsvis i Oravita (Vest), Videle (Øst), Vanatori (Øst) og Amaru (Øst) med et samlet ejerskab af jord med 10.660 hektar.

Datterselskabernes samlede lokale administration er i Bukarest, Rumænien, tillige med administrativt personel på hver site.

Selskabets markplan er øget markant over de senere år, primært ved øget lejeareal, hvor selskabets samlede markplan for produktionsåret 2023 udgjorde 12.349 hektar - øget til 13.183 hektar for produktionsåret 2024. Nedenstående følger skematisk oversigt over selskabets markplan og jordforhold, herunder udvikling siden 2017 hvor selskabet aktivt igangsatte proces omkring registrering af selskabets jordarealer i cadaster (Land Book Code, svarende til dansk tinglysningsystem):

**Principal activities**

The objectives of the Company are, by establishment of one or more subsidiaries in other countries, to purchase and operate farms and activities herewith associated in the Board of Directors' opinion, as well as investments in other forms of real estate.

The Company's principal activities were, like in previous years, to invest in and cultivate agricultural land in Romania, and sale of plant cultivation products. The investments and operations are carried out in the foreign subsidiaries; please refer to the Group structure on page 4.

During the most recent years there has been a strong focus on seeking the possibility of establishing solar and wind energy projects on the Company's land; in the beginning of 2024, an option with several developers has been entered for approx. 2,000 hectares.

The production is carried out via four fully developed farming entities/production sites, respectively in Oravita (West), Videle (East), Vanatorii (East) and Amaru (East) with a total ownership of land of 10,660 hectares.

The aggregate local administration of the subsidiaries is in Bucharest, Romania, and with administrative personnel at each site.

The Company's field plan has increased significantly during the most recent years; primarily by increased lease area where the Company's aggregate field plan for the production year 2023 made up 12,349 hectares - increased to 13,183 hectares for the production year 2024. Below follows a schematic table of the Company's field plan and soil conditions, including development since 2017, where the Company actively initiated a process for registering the Company's land in cadaster (Land Book Code, equivalent to the Danish registration of title to land and property).

	Markplan Hektar	Jord i ejerskab Hektar	Heraf registeret i tingbog Hektar Of which registered in Land Registry Hektar
	Field plan Hectares	Land in ownership Hectares	Land Registry Hectares
31. marts 2024 .....	13.183	10.662	9.956
31. december 2023 .....	12.349	10.660	9.904
31. november 2022 .....	10.454	10.606	9.570
31. december 2021 .....	10.409	10.578	9.176
31. december 2020 .....	10.391	10.631	8.455
31. december 2019 .....	10.256	10.746	6.823
31. december 2018 .....	9.103	10.898	5.403
31. december 2017 .....	8.755	10.967	4.879

**LEDELSESBERETNING  
MANAGEMENT COMMENTARY****Usædvanlige forhold**

2023 har været præget af et usikkert råvare- og afgrødemarked med relativt store udsving, som primært kan henføres til krigen i Ukraine. Produktionsomkostningen til at tilvejebringe høsten 2023 har været historisk høj, grundet høje energi/gødningspriser i efteråret 2023. Tillige har relativt store områder af Rumænien været tørkeramte i 2023, hvilket også har påvirket årets produktion negativt.

I 2023 har der været nationale støttepakker til kompensering af til dels manglende produktion som følge af tørke samt kompensation for faldende afgrødepriser grundet krigen i Ukraine. Årets resultat er således positivt påvirket heraf med samlet kompensation på ca. 3,8 mio. kr.

Et af selskabets dattervirksomheder har tilbage i tid været underlagt skattekontrol, hvor man underkendte almindelige produktions- og administrationsomkostninger. Sagen har været prøvet ved domstolen i Rumænien, og der er opnået delvist medhold med en positiv regulering af tidligere års betalte skat med 0,7 mio. kr.

I 2023 er der opstartet drift af ny farmsite på Vanatorii med ca. 1.250 hektar i drift for 2023 (øget til 1.316 hektar i 2024), hvilket naturligt har haft en afledt effekt i form af en række engangsomkostninger samt afskrivning af lejerrettigheder på indlejet jord.

**Usikkerhed ved indregning og måling**

I årsrapporten for 2023 er jordbeholdninger, i lighed med tidligere år, indregnet til dagsværdi på grundlag af samlet opdateret valuarvurdering fra 2023 (udført af Darian.ro, rumænsk alment anerkendt valuarfirma). Seneste valuarvurdering blev udarbejdet i 2022, og i årsrapporten for 2023 er indregnet en samlet værdiregulering på ca. 14 % (før skat). Den foretagne valuarvurdering er sket med udgangspunkt i jordens anvendelse, placering og beskaffenhed med det sigte at mindske usikkerheden ved indregning og måling. I selskabets jordbeholdning indgår der et større naturareal, hvorpå der er taget højde for i den foreliggende valuarvurdering. Et areal som øger biodiversiteten på selskabets arealer.

I 2023 har der fortsat været fokus på at bringe selskabets jordareal i "cadaster" (Land Book Code, svarende til dansk tinglysningssystem). Ud af selskabets samlede areal på 10.660 hektar udgør det registrerede areal 9.904 hektar ultimo 2023, svarende til 93 %. Den oprindelige målsætning om at bringe minimum 85 % af selskabets arealer i registrering er opfyldt, men der arbejdes uændret med registrering af de resterende arealer.

Det må forventes, at registrering af det resterende areal på 706 hektar vil strække sig over en flerårig periode, hvor en stor del af arealet indgår i et nationalt cadasterarbejde, hvor det ikke umiddelbart er muligt at påvirke sagsprocessen.

**Unusual matters**

2023 was characterised by uncertain markets for raw materials and crops with relatively large fluctuations which primarily trace to the war in Ukraine. The production cost of generating the harvest of 2023 has been historically high due to the high energy and fertilizer prices in autumn 2023. Moreover, relatively large areas of Romania have been hit by drought in 2023 which also has impacted negatively the production for the year.

In 2023, there was national support packages for compensation of partly lacking production as a consequence of drought, partly compensation for decreasing crop prices due to the war in Ukraine. Thus, the profit for the year is positively impacted hereof with a total compensation of DKK 3.8m.

In the past, one of the Company's subsidiaries was subject to tax control, where regular production and administration costs were set aside. The case has been tried with the Romanian court, and it was partly successful with a positive regulation of previous years' tax of DKK 0.7m.

In 2023, operation of a new farm site was commenced on Vanatorii with approx. 1,250 hectares in operation for 2023 (increased to 1,316 hectares in 2024), which naturally had a derived effect in the form of several non-recurring costs and depreciation of lease rights on rented land.

**Recognition and measurement uncertainty**

In the annual report for 2023, land is recognised, as in previous years, at fair value based on a total updated appraiser's assessment from 2023 (performed by Darian.ro, a commonly acknowledged Romanian appraiser firm). The most recent appraiser's assessment was prepared in 2022 and in the annual report for 2023, a total value adjustment of approx. 14% (before tax) has been recognised. The appraiser's assessment was made based on the use, place and nature of land with the aim of reducing the recognition and measurement uncertainty. The Company's unharvested crops are part of a larger natural area, which was taken into account in the existing appraiser's assessment. An area which increases the biodiversity of the Company's areas.

In 2023, the Company maintained its focus on bringing the Company's land in "cadaster" (Land Book Code, equivalent to the Danish registration of title to land and property). Of the Company's total area of 10,660 hectares, the registered area comprises 9,904 hectares at the end of 2023, corresponding to 93 %. The original objective of bringing minimum 85% of the Company's areas to registration has been met, but registration of the rest of the areas is unchangedly worked on.

It must be expected that the registration of the remaining area of 706 hectares is to span a multi-annual period where a large part of the area is part of a national cadaster work, in which it is not directly possible to impact the process of the case.

**LEDELSESBERETNING  
MANAGEMENT COMMENTARY****Usikkerhed ved indregning og måling (fortsat)**

Selskabets ledelse fastholder processen omkring cadasterregistrering, og med ansættelse af "landingeniører" i 2022 på henholdsvis Videle og Amarusiten arbejdes der fokuseret på at udvikle egne arealer, herunder at bringe egen jord som for nuværende ikke er i drift - enten i drift eller udlejning. Tillige arbejdes der fokuseret på kompaktering af egne arealer, og ikke mindst at afsøge nye muligheder for enten drift af arealer i form af leje eller køb samt afsøgning af arealer som er velegnet til energiudvikling.

Tidligere hensættelse til imødegåelse af tab på arealer i forbindelse med registrering i "Land Book Code" er uændret i forhold til tidligere år med 150 hektar, og det er ledelsens vurdering, at et eventuelt tab af jordlodder i cadasterprocessen kan rummes heri.

**Udviklingen i aktiviteter og økonomiske forhold**

Selskabets produktion af afgrøder til salg er i 2023 negativt påvirket af vejrforhold med en faldende produktion til følge. Tillige har 2022 / 2023 været udfordret af høje energipriser samt faldende afgrødepriser, hvilket naturligt har påvirket årets resultat.

Selskabets salgsbeholdninger af afgrøder er pr. statusdagen indregnet til dagsværdi på høsttidspunkt, svarende til 46,0 mio. kr. (28.900 tons). Selskabets salgsbeholdning er, med undtagelse af 1.000 tons på tidspunkt for aflæggelse af regnskab, solgt med en yderligere gevinst på ca. 1,6 mio. kr., som vil blive indregnet i årsrapporten for 2024.

Den samlede markplan for 2023 udgjorde oprindeligt ca. 10.454 hektar, men er i året udvidet til 12.349 hektar, primært som følge af overtagelse af farmsiten Vanatorii i 2023. Der henvises til indledningsvis præsentation af selskabets udvikling i markplan og ejerforhold af jord.

Årets planteproduktion sker med hovedvægt på afgrøderne hvede (hovedafgrøde) samt raps, solsikker og med majs samt et mindre areal med sojabønner. Kravet til "MFO afgrøder" opfyldes ved areal med sojabønner, lucerne og anvendelse af efterafgrøder.

Markplanen for det kommende produktionsår 2024 tager udspring i en udvidet markplan på ca. 13.183 hektar, hvor der i efteråret 2023 er tilsået ca. 8.529 hektar, mod ca. 9.799 hektar i 2022. Det planlagte og tilsåede areal var væsentligt større, men grundet tørke har man måttet omlægge hovedparten af selskabets rapsmarker til forårsafgrøder.

Den samlede markplan for kommende produktionsår er udvidet som følge af indgåelse af nye lejeaftaler på jord, hvor der i 2024 er indgået enkeltstående forpagtningsaftale på areal på ca. 403 hektar med option på overtagelse af lejerettigheder mv. beliggende i tilknytning til farmsiten Videle (Øst).

**Recognition and measurement uncertainty (continued)**

*The Company's Management maintains the process regarding cadaster registration, and with the employment of "land engineers" at the Videle and Amaru sites focus is on developing own areas, including bringing own land, which for now is not in operation, either into operation or letting out. Moreover, work is focused on compaction of own areas and not least seeking new possibilities of either operation of areas in the form of renting or purchasing as well as seeking areas suitable for energy development.*

*Previous provision to cover losses on areas in connection with registration in the Land Book Code is unchanged compared to previous years with 150 hectares, and it is Management's assessment that a potential loss of plots of land in the cadaster process can be included in this.*

**Development in activities and financial and economic position**

*The Company's production of crops for sale is negatively impacted in 2023 due to weather conditions resulting in a decreasing production. The years 2022 and 2023 have also been challenging because of high energy prices and decreasing crop prices which naturally have impacted the profit/loss for the year.*

*The Company's stock of crops for sale is recognised at the balance sheet date at fair value at the time of harvest, corresponding to DKK 46.0m (28,900 tons). The Company's stock of crops, except 1,000 tons at the time of the financial reporting, has been sold with additional gain of approx. DKK 1.6m which will be recognised in the annual report for 2024.*

*The total field plan for 2023 was originally approx. 10,454, but was during the year expanded to 12,349 hectares, primarily as a result of the acquisition of the farm site Vanatorii in 2023. Please refer to the introductory presentation of the Company's development in field plan and ownership of land.*

*The plant production for the year has primarily been on the crops wheat (main crop) and rape, sunflowers and corn as well as a small area of soya beans. The requirement for "MFO crops" is fulfilled by the area with soya beans, lucerne and use of catch crops.*

*The field plan for the coming production year 2024 is based on an extended field plan of approx. 13,183 hectares of which 8,529 hectares were sown in autumn 2023, against 9,799 hectares in 2022. The planned and sown area was significantly bigger but due to the drought the main parts of the rape fields had to be changed to spring crops.*

*The total field plan for the coming production year has been expanded as a result of entering new lease agreements on land, and in 2024 an isolated lease agreement for an area of approx. 403 hectares has been entered with the option of taking over lease rights, etc. placed in relation to the farm site Videle (East).*

## LEDELSESBERETNING MANAGEMENT COMMENTARY

### Udviklingen i aktiviteter og økonomiske forhold (fortsat)

I 2023 har man i Videle, i lighed med tidligere år, indkøbt en mindre mængde afgrøder i høst (ca. 2.500 tons), som ligeledes har bidraget positivt til årets resultat. Den nuværende silokapacitet og størrelse på farmsite i Videle begrænser dog det mulige indtag.

Der er i året fastholdt en løbende og langsigtet investeringsstrategi på maskinsiden med det formål til stadighed at ensarte samt sikre en omkostningseffektiv maskinpark med høj grad af driftssikkerhed.

Selskabets ledelse har i 2023 igangsat tiltag omkring ESG rapportering med den ambition hele tiden at gøre det bedre og blive dygtigere, og det gælder i særdeleshed også på ESG-området. Agri Invest ønsker at have en højere standard end normen i Rumænien indenfor bæredygtighed, både hvad angår miljøet, det sociale og det ledelsesmæssige aspekt.

Selskabets endelige strategi er uændret at opnå et salg af selskabet. Selskabets ledelse har med tilfredshed bemærket, at der blandt aktionærer i Agri Invest løbende sker transaktioner af aktier. Selskabets ledelse sonderer løbende markedet for mulige købere. For at skabe det bedste udgangspunkt arbejdes der til stadighed med optimering af egne jordarealer, øgning af driftsarealer (primært via indleje af jord) men ikke mindst en aktiv afsøgning af energimæssige muligheder i form af vind- og solcelleenergi. Primo 2024 er der indgået en række aftaler med potentielle udviklere med en fremtidig forventning om realisation af vind- og energiparker på selskabets egne arealer. Der er indgået option med en række udviklere på ca. 2.000 hektar.

Selskabets driftsledelse og ansatte har som helhed udvist høj arbejdsmoral og i fællesskab løst de udfordringer, som året har bragt.

### Årets resultat sammenholdt med forventet udvikling

Årets resultat indfrier langt fra forventningerne og er som tidligere nævnt negativt stærkt påvirket af manglende udbytte grundet vejrforhold samt et ustabil råvare- og afgrødemarked med store prisudsving.

Årets resultat udgør et resultat før skat på 1,4 mio. kr. mod en oprindelig forventning på 20,5 mio. kr., dog nedjusteret til niveau af 0 til -15 mio. kr. ved årets aktionærmøde i december 2023. At der realiseres et bedre resultat kan primært henføres til, at der er opnået bedre salgspriser på afgrøder end forventet på daværende tidspunkt samt øget statsligt tilskud.

Årets samlede indregnede skat er positiv med 0,8 mio. kr., hvilket kan henføres til, at der opnås medhold i tidligere omtalte skattesag med en positiv regulering på 0,7 mio. kr. samt regulering af udskudt skat tidligere år med 0,5 mio. kr., samlet 1,2 mio. kr.

### Development in activities and financial and economic position (continued)

As in previous years, a small amount of crops in harvest (approx. 2,500 tons) have been purchased in Videle in 2023, which has also impacted positively the profit for the year. However, the current silo capacity and size of farm site in Videle do limit the possible intake.

On the machine side, a current and long-term investment strategy was maintained during the year in order to currently align and secure cost-efficient machinery with high operating reliability.

In 2023, the Company initiated work regarding ESG reporting with the ambition of constantly improving and becoming competent in the ESG area. Agri Invest wishes to have a higher standard than what is the norm in Romania within sustainability, both regarding the environment and the social and managerial aspect.

The Company's final strategy is still to obtain a sale of the Company. The Company's Management has noted with satisfaction that transactions of shares currently take place among shareholders of Agri Invest. The Company's Management currently explores the market for possible buyers. To create the best basis, work is constantly carried out to optimise own land, increase land for cultivation (primarily leasing of land) but not least active scanning of possibilities in the form of wind and solar energy. In the beginning of 2024, several agreements with potential developers have been entered with future expectation of realisation of wind and solar park on the Company's own land. An option has been entered with several developers of approx. 2,000 hectares.

The Company's operational management and employees have showed a high working morale as a unity and jointly solved the challenges experienced during the year.

### Profit/loss for the year compared to the expected development

The profit for the year is far from living up to the expectations and is as previously mentioned strongly negatively impacted by lacking dividend due to weather conditions and an unstable market for raw materials and crops with large price fluctuations.

The profit for the year amounts to DKK 1.4m before tax against an original expectation of DKK 20.5m, however, adjusted down to the level of DKK 0 to -15m on the shareholders' meeting of the year in December 2023. That a better result is realised may be attributed to the fact that better selling prices on crops have been achieved than expected at that time and increased government subsidies.

The total recognised tax for the year is positive with DKK 0.8m, which may be attributed to successful tax case mentioned with a positive adjustment of DKK 0.7m and adjustment of deferred tax in previous years of DKK 0.5m, total of DKK 1.2m.

**LEDELSESBERETNING**  
**MANAGEMENT COMMENTARY****Årets resultat sammenholdt med forventet udvikling (fortsat)**

Årets gennemførte valuarvurdering har medført en værdiregulering af selskabets landbrugsjord på 65 mio. kr., svarende til en regulering på ca. 14 % i forhold til tidligere gennemført valuarvurdering.

Årets værdiregulering er egenkapitalført med netto 54,5 mio. kr. efter korrektion af udskudt skat.

**Betydningsfulde begivenheder, indtruffet efter regnskabsårets afslutning**

Der er ikke efter regnskabsårets afslutning indtruffet begivenheder af væsentlig betydning for koncernens og selskabets finansielle stilling.

**Finansielle risici**

Koncernens væsentligste driftsrisiko er knyttet til vejrforhold, som forudsætter produktionsbetingelser for afgrødevæksten.

**Prisrisici:**

Der er ikke andre prisrisici end de normale risici omkring køb af rå- og hjælpestoffer og salg af færdigprodukter. Disse priser er påvirket af globalt udbud og efterspørgsel og af lokale markedsforhold.

**Valutarisici:**

Kursregulering af investeringer i dattervirksomheder, der er selvstændige enheder, indregnes direkte i egenkapitalen. Kursrisici, der relaterer sig hertil, afdækkes som hovedregel ikke, da det er selskabets opfattelse, at en løbende kurssikring af sådanne langsigtede investeringer ikke vil være optimale ud fra en samlet risiko og omkostningsmæssig betragtning.

Dette forhold anses ikke for at være af væsentlig primær betydning, idet udgangspunktet for prisfastsættelse af såvel salgsafgrøder som den reelle værdiansættelse af anlægsaktiverne, herunder specielt fast ejendom, sker i euro, hvor usikkerheden er begrænset som følge af Danmarks fastkurspolitik i forhold til EUR.

Der indgås ikke spekulative valutapositioner.

I regnskabsåret er RON og EUR faldet/steget henholdsvis 0,3 % (2022, 0,0 %) og 0,2 % (2022, 0,0 %) i forhold til DKK.

**Renterisici:**

Den rentebærende nettogæld udgør ca. 10 % af balancesummen, hvorfor koncernen ikke er særlig udsat overfor udsving i renten.

**Miljøforhold**

Virksomheden drives under rumænske regler og EU miljøregler og er underlagt jævnlig miljøkontrol fra myndighederne.

**Profit/loss for the year compared to the expected development (continued)**

The appraiser's assessment completed for the year has resulted in a value adjustment of the Company's land with DKK 65m corresponding to a regulation of approx. 14% compared to previously completed appraiser's assessment.

The value adjustment for the year has been recognised in equity with net DKK 54.5m after correction of deferred tax.

**Significant events after the end of the financial year**

No events have occurred after the end of the financial year of material importance for the Company's financial position.

**Financial risk**

The Group's most significant operating risk is related to the weather conditions, including the production conditions for the crops.

**Price risk:**

The are no other price risks than the common risks relating to purchase of raw materials and consumables and sale of finished products. These prices are affected by the global supply and demand and by local market conditions.

**Currency risks:**

Currency translation adjustment of investments in subsidiaries, which are independent entities, are recognised directly in equity. Currency risks related to this are generally not hedged, as it is the Company's understanding that a current currency hedge of such long-term investments will not be optimal based on an overall consideration of risks and costs.

This matter is not considered to be of material primary importance because the basis for the pricing of both sales crops and the actual valuation of the non-current assets, including in particular real estate, are made in EUR for which the uncertainty is limited because of Denmark's fixed exchange rate policy in relation to EUR.

No speculative currency positions are entered.

In the financial year RON and EUR have decreased/increased, respectively, by 0.3% (2022, 0.0%) and 0.2% (2022, 0.0%) compared with DKK.

**Interest risks:**

The interest-bearing net debt constitutes approx. 10% of the balance sheet total and, thus, the Group is not particularly exposed to interest rate fluctuations.

**Environmental situation**

The Company is operated according to Romanian and EU environmental rules and is subject to regular environmental control by the authorities.



**LEDELSESBERETNING  
MANAGEMENT COMMENTARY****Videnressourcer**

Virksomhedens målsætning er at drive overskudsgivende planteproduktion ved anvendelse af opdateret teknologi og viden. Dette stiller store krav til driftsledernes viden og til medarbejdernes forståelse for udførelsen af arbejdet.

Driftslederne er uddannede og erfarne inden for drift og ledelse af planteproduktion, og der bruges i virksomheden store ressourcer på fortsat uddannelse, vidensdeling og sparring, både indenfor virksomheden, managere og medarbejdere imellem og med inddragelse af kolleger fra andre virksomheder, med andre danskejede farme samt inddragelse af rådgivere og koncernledelsen.

Tilbage i 2022 blev selskabets organisation styrket med ansættelse af "landingeniører" på sitene i øst, med det henblik at øge fokus og optimere selskabets jordbeholdninger. Administrationen er tillige styrket, hvor der i 2023 blev igangsat proces om ansættelse af lokalt forankret CFO med endelig ansættelse i 2024.

**Forsknings- og udviklingsaktiviteter**

Der foretages løbende forsøg og optimering af dyrkningsmetoder, sortvalg, gødning, kalkning samt plantebeskyttelse mv. i driftsselskaberne.

**Forventninger til fremtiden**

Idet koncernens indtægter i overvejende grad stammer fra salg af planteprodukter, er resultatet i 2024 i høj grad afhængig af prisudviklingen i markedet, som er underlagt konjunkturer for udbud og efterspørgsel, ligesom de vejrmæssige forhold har en direkte indflydelse på årets produktion.

Forventningerne til 2024 er et positivt resultat i et interval af 10 - 20 mio. kr.

Markplan for kommende produktionsår (2024) er udvidet til 13.183 hektar primært som følge af øgede lejeaftaler, og fordeler sig således:

- 4.044 hektar (2023, 3.445 hektar) i Videle
- 1.316 hektar (2023, 1.250 hektar) i Vanatorii
- 3.303 hektar (2023, 3.144 hektar) i Amaru
- 4.520 hektar (2023, 4.510 hektar) i Oravita.

Selskabet arbejder med en langsigtet plan om til stadighed at bringe et større areal af egen jord i drift enten i form af produktion eller i form af lejeaftaler. Tillige arbejdes der målrettet med at afsøge mulighederne for at udlægge velegnede arealer til energiarealer i form af vind- eller solparker, hvor der for nuværende, som tidligere omtalt, er indgået en række optioner på et samlet areal på ca. 2.000 hektar.

**Knowledge resources**

*The Company's objective is to run a profitable production of plants by using updated technology and knowledge. This places high demands on the knowledge of the managers and on the employees' understanding with respect to performance of the work.*

*The managers are trained and experienced in running and managing production of plants, and the Company spends large resources on continued training, knowledge sharing and sparring, both in-house, among managers and staff, and by including colleagues from other businesses and Danish-owned farms, and including advisers and Group Management.*

*In 2022, the Company's organisation was strengthened by employment of "land engineers" at the sites in East for the purpose of increasing focus and optimising the Company's unharvested crops. The administration has also been strengthened, and in 2023 a process was initiated to employ a local CFO with final employment in 2024.*

**Research and development activities**

*The operating companies perform current testing and optimisation of cultivation methods, selecting varieties of plants, fertilization, liming and plant protection, etc.*

**Future expectations**

*As the Group's total income mainly arises from sale of plant products, the results for 2024 are to a very high degree dependent on the price development in the market, which is subject to the market conditions for supply and demand, just as weather conditions have a direct impact on the production for the year.*

*The expectations for 2024 are still a result in the interval of DKK 10-20m before tax.*

*The field plan for the coming production year (2024) is expanded to 13,183 hectares, primarily as a result of the increased lease agreements, and they are distributed as follows:*

- 4,044 hectares (2023, 3,445 hectares) in Videle
- 1,316 hectares (2023, 1,250 hectares) in Vanatorii
- 3,303 hectares (2023, 3,144 hectares) in Amaru
- 4,520 hectares (2023, 4,510 hectares) in Oravita

*The Company works with a long-term plan of still bringing a larger area of own land into operation, either in the form of production or lease agreements. Possibilities of laying out land for energy agreements in the form of wind or solar parks are also being looked into. At present, several options of a total area of 2,000 hectares have been entered.*

**RESULTATOPGØRELSE 1. JANUAR - 31. DECEMBER**  
**INCOME STATEMENT 1 JANUARY - 31 DECEMBER**

	Note	Koncernen <i>Group</i>		Moderselskabet <i>Parent Company</i>	
		2023 tkr. DKK '000	2022 tkr. DKK '000	2023 tkr. DKK '000	2022 tkr. DKK '000
<b>NETTOOMSÆTNING.....</b> <b>NET REVENUE</b>		<b>88.535</b>	<b>98.134</b>	<b>1.682</b>	<b>1.444</b>
Ændring i lagre af færdigvarer og varer under fremstilling..... <i>Change in inventories of finished goods and work in progress</i>		938	38.257	0	0
Andre driftsindtægter..... <i>Other operating income</i>	1	27.997	18.324	0	0
Omkostninger til råvarer og hjælpematerialer..... <i>Expenses for raw materials and consumables</i>		-62.866	-55.630	-150	-67
Andre eksterne omkostninger..... <i>Other external expenses</i>		-25.193	-21.035	-1.384	-2.210
<b>BRUTTORESULTAT.....</b> <b>GROSS PROFIT/LOSS</b>		<b>29.411</b>	<b>78.050</b>	<b>148</b>	<b>-833</b>
Personaleomkostninger..... <i>Staff costs</i>	2	-12.775	-10.000	-1.210	-1.120
Af- og nedskrivninger af materielle og immaterielle anlægsaktiver..... <i>Depreciation, amortisation and impairment losses for tangible and intangible assets</i>		-12.271	-10.488	0	0
<b>DRIFTSRESULTAT.....</b> <b>OPERATING PROFIT</b>		<b>4.365</b>	<b>57.562</b>	<b>-1.062</b>	<b>-1.953</b>
Indtægter af kapitalandele i dat- tervirksomheder..... <i>Income from investments in subsidiaries</i>	3	0	0	1.672	48.962
Andre finansielle indtægter..... <i>Other financial income</i>	4	1.613	823	1.842	1.543
Øvrige finansielle omkostninger..... <i>Other financial expenses</i>	5	-4.584	-1.800	-228	-171
<b>RESULTAT FØR SKAT.....</b> <b>PROFIT BEFORE TAX</b>		<b>1.394</b>	<b>56.585</b>	<b>2.224</b>	<b>48.381</b>
Skat af årets resultat..... <i>Tax on profit/loss for the year</i>	6	830	-8.204	0	0
<b>ÅRETS RESULTAT.....</b> <b>PROFIT FOR THE YEAR</b>	7	<b>2.224</b>	<b>48.381</b>	<b>2.224</b>	<b>48.381</b>

**BALANCE 31. DECEMBER**  
**BALANCE SHEET AT 31 DECEMBER**

AKTIVER ASSETS	Note	Koncernen Group		Moderselskabet Parent Company	
		2023 tkr. DKK '000	2022 tkr. DKK '000	2023 tkr. DKK '000	2022 tkr. DKK '000
Erhvervede lejerettigheder..... <i>Acquired rental contracts</i>		3.844	0	0	0
Goodwill..... <i>Goodwill</i>		0	0	0	0
<b>Immaterielle anlægsaktiver.....</b> <i>Intangible assets</i>	<b>8</b>	<b>3.844</b>	<b>0</b>	<b>0</b>	<b>0</b>
Grunde og bygninger..... <i>Land and buildings</i>		29.345	28.676	0	0
Produktionsanlæg og maskiner..... <i>Production plant and machinery</i>		79.122	64.700	0	0
Andre anlæg, driftsmateriel og inventar..... <i>Other plant, machinery, tools and equipment</i>		198	175	0	0
Landbrugsjord..... <i>Agricultural land</i>		519.614	453.653	0	0
Materielle anlægsaktiver under udførelse og forudbetalinger..... <i>Tangible fixed assets in progress and prepayments</i>		4.376	3.390	0	0
<b>Materielle anlægsaktiver.....</b> <i>Property, plant and equipment</i>	<b>9</b>	<b>632.655</b>	<b>550.594</b>	<b>0</b>	<b>0</b>
Kapitalandele i dattervirksomheder.... <i>Investments in subsidiaries</i>		0	0	516.892	491.397
Tilgodehavender hos tilknyttede virksomheder..... <i>Receivables from Group companies</i>		0	0	87.131	80.008
Lejedepositum og andre tilgodehavender..... <i>Rent deposit and other receivables</i>		20	379	0	379
<b>Finansielle anlægsaktiver.....</b> <i>Financial non-current assets</i>	<b>10</b>	<b>20</b>	<b>379</b>	<b>604.023</b>	<b>571.784</b>
<b>ANLÆGSAKTIVER.....</b> <b>NON-CURRENT ASSETS</b>		<b>636.519</b>	<b>550.973</b>	<b>604.023</b>	<b>571.784</b>
Råvarer og hjælpematerialer..... <i>Raw materials and consumables</i>		18.335	21.750	0	0
Varer under fremstilling..... <i>Work in progress</i>		24.481	29.249	0	0
Fremstillede færdigvarer og handelsvarer..... <i>Finished goods and goods for resale</i>		46.020	41.898	0	0
Forudbetaling for varer..... <i>Prepayments</i>		1.840	6.057	0	0
<b>Varebeholdninger.....</b> <i>Inventories</i>	<b>11</b>	<b>90.676</b>	<b>98.954</b>	<b>0</b>	<b>0</b>
Tilgodehavender fra salg og tjenesteydelser..... <i>Trade receivables</i>		1.269	5.157	3.275	5.098
Andre tilgodehavender..... <i>Other receivables</i>	12	19.892	5.410	205	267
Periodeafgrænsningsposter..... <i>Prepayments and accrued income</i>	13	1.892	1.744	25	30
<b>Tilgodehavender.....</b> <i>Receivables</i>		<b>23.053</b>	<b>12.311</b>	<b>3.505</b>	<b>5.395</b>

**BALANCE 31. DECEMBER**  
**BALANCE SHEET AT 31 DECEMBER**

	Note	Koncernen <i>Group</i>		Morderselskabet <i>Parent Company</i>	
		2023 tkr. DKK '000	2022 tkr. DKK '000	2023 tkr. DKK '000	2022 tkr. DKK '000
<b>AKTIVER (FORTSAT)</b> <b>ASSETS (CONTINUED)</b>					
Likvide beholdninger..... <i>Cash and cash equivalents</i>		3.805	17.365	43	13
OMSÆTNINGSAKTIVER..... <i>CURRENT ASSETS</i>		117.534	128.630	3.548	5.408
<b>AKTIVER.....</b> <b>ASSETS</b>		<b>754.053</b>	<b>679.603</b>	<b>607.571</b>	<b>577.192</b>

**BALANCE 31. DECEMBER**  
**BALANCE SHEET AT 31 DECEMBER**

	Note	Koncernen Group		Moderselskabet Parent Company	
		2023 tkr. DKK '000	2022 tkr. DKK '000	2023 tkr. DKK '000	2022 tkr. DKK '000
<b>PASSIVER</b>					
<b>EQUITY AND LIABILITIES</b>					
Aktiekapital.....	14	320.500	320.500	320.500	320.500
<i>Share capital</i>					
Reserve for opskrivninger.....		344.668	290.163	0	0
<i>Reserve for revaluation</i>					
Reserve for nettoopsk. efter indre værdi metode.....		0	0	247.865	191.688
<i>Reserve for net revaluation according to equity value</i>					
Øvrige reserver.....		2.273	1.901	0	0
<i>Other reserves</i>					
Dagsværdireserve for valutaomregning af udenlandske enheder.....		-21.517	-19.693	-21.517	-19.693
<i>Fair value reserve for foreign currency translation of foreign entities</i>					
Overført resultat.....		-44.732	-46.584	54.344	53.792
<i>Retained earnings</i>					
Foreslået udbytte for regnskabsåret ...		0	24.038	0	24.038
<i>Proposed dividend</i>					
<b>EGENKAPITAL.....</b>		<b>601.192</b>	<b>570.325</b>	<b>601.192</b>	<b>570.325</b>
<b>EQUITY</b>					
Hensættelser til udskudt skat.....	15	65.970	58.743	0	0
<i>Provision for deferred tax</i>					
<b>HENSATTE FORPLIGTELSE</b> .....		<b>65.970</b>	<b>58.743</b>	<b>0</b>	<b>0</b>
<b>PROVISIONS</b>					
Banklån.....		338	0	0	0
<i>Bank loan</i>					
Leasingforpligtelser.....		29.050	22.222	0	0
<i>Lease liabilities</i>					
<b>Langfristede gældsforpligtelser.....</b>	<b>16</b>	<b>29.388</b>	<b>22.222</b>	<b>0</b>	<b>0</b>
<b>Non-current liabilities</b>					
Gæld til pengeinstitutter .....		31.081	1.943	1.272	1.809
<i>Bank debt</i>					
Leasingforpligtelser.....		9.828	8.093	0	0
<i>Lease liabilities</i>					
Modtagne forudbetalinger fra kunder..		381	15	0	0
<i>Prepayments received from customers</i>					
Leverandører af varer og tjenesteydelser.....		6.473	9.365	525	776
<i>Trade payables</i>					
Gæld tilknyttede virksomheder.....		0	0	3.917	4.136
<i>Payables to group enterprises</i>					
Selskabsskat.....		2.754	3.726	0	0
<i>Corporation tax</i>					
Anden gæld.....		2.835	710	665	146
<i>Other liabilities</i>					
Periodeafgrænsningsposter.....	17	4.151	4.461	0	0
<i>Prepayments and accrued income</i>					
<b>Kortfristede gældsforpligtelser.....</b>		<b>57.503</b>	<b>28.313</b>	<b>6.379</b>	<b>6.867</b>
<b>Current liabilities</b>					

**BALANCE 31. DECEMBER**  
**BALANCE SHEET AT 31 DECEMBER**

	Note	Koncernen		Morderselskabet	
		Group		Parent Company	
PASSIVER (FORTSAT) EQUITY AND LIABILITIES (CONTINUED)		2023 tkr. DKK '000	2022 tkr. DKK '000	2023 tkr. DKK '000	2022 tkr. DKK '000
GÆLDSFORPLIGTELSESR..... LIABILITIES		86.891	50.535	6.379	6.867
PASSIVER..... EQUITY AND LIABILITIES		754.053	679.603	607.571	577.192
Eventualposter mv. Contingencies, etc.	18				
Pantsætninger og sikkerhedsstillelser Charges and securities	19				
Nærtstående parter Related parties	20				

**EGENKAPITALOPGØRELSE**  
**EQUITY**

	Koncernen Group				
	Aktiekapital <i>Share capital</i>	Øvrige reserver <i>Other reserves</i>	Overført resultat <i>Retained earnings</i>	Foreslået udbytte for regnskabsåret <i>Proposed dividend</i>	I alt <i>Total</i>
Egenkapital 1. januar 2023..... <i>Equity at 1 January 2023</i>	320.500	272.371	-46.584	24.038	570.325
Forslag til resultatdisponering, jf. note 7..... <i>Proposed profit allocation, see note 7</i>			2.224		2.224
<b>Transaktioner med ejere</b> <i>Transactions with owners</i>					
Ordinært udbytte..... <i>Ordinary dividend</i>				-24.038	-24.038
<b>Andre lovpligtige bindinger</b> <i>Other legal bindings</i>					
Årets opskrivninger..... <i>Revaluations in the year</i>		65.316			65.316
<b>Overførsler</b> <i>Transfers</i>					
Andre reguleringer..... <i>Other adjustments</i>		372	-372		0
<b>Bevæg. dagsværdireserver</b> <i>Change fair value reserves</i>					
Årets værdiregulering..... <i>Value adjustments in the year</i>		-1.824			-1.824
Skat af egenkapitalbevægelser..... <i>Tax on changes in equity</i>		-10.811			-10.811
Egenkapital 31. december 2023..... <i>Equity at 31 December 2023</i>	320.500	325.424	-44.732	0	601.192

**EGENKAPITALOPGØRELSE**  
**EQUITY**

	<b>Koncernen</b>			
	<i>Group</i>			
	Reserve for opskrivninger <i>Reserve for revaluation</i>	Øvrige reserver <i>Other reserves</i>	Dagsværdi- reserve for valutaomreg- ning af uden- landske enheder	I alt <i>Total</i>
Reserver 1. januar 2023..... <i>Equity at 1 January 2023</i>	290.163	1.901	-19.693	272.371
<b>Andre lovpligtige bindinger</b> <i>Other legal bindings</i>				
Årets opskrivninger..... <i>Revaluations in the year</i>	65.316			65.316
<b>Overførsler</b> <i>Transfers</i>				
Andre reguleringer..... <i>Other adjustments</i>		372		372
<b>Bevæg. dagsværdireserver</b> <i>Change fair value reserves</i>				
Årets værdiregulering..... <i>Value adjustments in the year</i>			-1.824	-1.824
Skat af egenkapitalbevægelser..... <i>Tax on changes in equity</i>	-10.811			-10.811
Reserver 31. december 2023..... <i>Equity at 31 December 2023</i>	344.668	2.273	-21.517	325.424



**EGENKAPITALOPGØRELSE**  
**EQUITY**

	<b>Moderselskabet</b> <i>Parent Company</i>					
	Aktiekapital <i>Share capital</i>	Reserve for nettoopsk. efter indre værdis metode <i>Reserve for net revaluation according to equity value method</i>	Dagsværdi-reserve for valutaomregning af udenlandske enheder <i>Fair value reserve for foreign exchange translation of foreign entities</i>	Overført resultat <i>Retained earnings</i>	Foreslået udbytte for regnskabsåret <i>Proposed dividend</i>	I alt <i>Total</i>
Egenkapital 1. januar 2023..... <i>Equity at 1 January 2023</i>	320.500	191.688	-19.693	53.792	24.038	570.325
Forslag til resultatdisponering, jf. note 7..... <i>Proposed profit allocation, see note 7</i>		1.672		552		2.224
<b>Transaktioner med ejere</b> <i>Transactions with owners</i>						
Ordinært udbytte..... <i>Dividend paid</i>					-24.038	-24.038
<b>Andre lovpligtige bindinger</b> <i>Other legal bindings</i>						
Årets opskrivning..... <i>Other adjustments to equity value</i>		54.505				54.505
<b>Bevæg. dagsværdireserver</b> <i>Value adjustments in the year</i>						
Årets værdiregulering..... <i>Value adjustments in the year</i>			-1.824			-1.824
<b>Egenkapital 31. december 2023.....</b> <i>Equity at 31 December 2023</i>	<b>320.500</b>	<b>247.865</b>	<b>-21.517</b>	<b>54.344</b>	<b>0</b>	<b>601.192</b>

PENGESTRØMSOPGØRELSE 1. JANUAR - 31. DECEMBER  
CASH FLOW STATEMENT 1 JANUARY - 31 DECEMBER

	Koncernen <i>Group</i>		Moderselskabet <i>Parent Company</i>	
	2023 tkr. DKK '000	2022 tkr. DKK '000	2023 tkr. DKK '000	2022 tkr. DKK '000
Årets resultat..... <i>Profit/loss for the year</i>	2.224	48.381	2.224	48.381
Årets afskrivninger tilbageført..... <i>Depreciation and amortisation, reversed</i>	12.271	10.488	0	0
Tilbageførsel af realisationsavancer..... <i>Reversed realisation gains</i>	-2.106	-454	0	0
Resultat af dattervirksomheder..... <i>Profit/loss from subsidiaries</i>	0	0	-1.673	-48.962
Skat af årets resultat tilbageført..... <i>Tax on profit/loss, reversed</i>	-830	8.204	0	0
Øvrige reguleringer..... <i>Other adjustments</i>	-1.107	-428	-160	-43
Betalt selskabsskat..... <i>Corporation tax paid</i>	-3.765	-1.359	0	0
Ændring i varebeholdninger..... <i>Change in inventories</i>	10.899	-51.770	0	0
Ændring i tilgodehavender (ekskl. skat)..... <i>Change in receivables (ex tax)</i>	-9.527	-6.023	1.887	-1.137
Ændring i kortfristet gæld (ekskl. skat, skyldige afdrag, mellemregning med tilknyttede virksomheder og kassekredit)..... <i>Change in current liabilities (ex bank, tax, instalments payable, group intermediate accounts and overdraft facility)</i>	-5.173	3.099	-222	-99
<b>PENGESTRØMME FRA DRIFTSAKTIVITET.....</b> <b>CASH FLOWS FROM OPERATING ACTIVITY</b>	<b>2.886</b>	<b>10.138</b>	<b>2.056</b>	<b>-1.860</b>
Køb af immaterielle anlægsaktiver..... <i>Purchase of intangible assets</i>	-3.104	0	0	0
Køb af materielle anlægsaktiver (ekskl. leasede aktiver)..... <i>Purchase of property, plant and equipment (excl. leased assets)</i>	-10.435	-10.847	0	0
Salg af materielle anlægsaktiver..... <i>Sale of property, plant and equipment</i>	3.132	10.129	0	0
Køb af finansielle anlægsaktiver..... <i>Purchase of financial assets</i>	-20	-379	-3.104	-379
Ændring i tilgodehavender hos tilknyttede virksomheder..... <i>Change in amounts owed by group undertakings</i>	0	0	-10.337	-9.920
Andre pengestrømme vedrørende investeringsaktiviteter..... <i>Other cash flows from investing activities</i>	0	0	35.989	28.998
<b>PENGESTRØMME FRA INVESTERINGSAKTIVITET..</b> <b>CASH FLOWS FROM INVESTING ACTIVITY</b>	<b>-10.427</b>	<b>-1.097</b>	<b>22.548</b>	<b>18.699</b>

**PENGESTRØMSOPGØRELSE 1. JANUAR - 31. DECEMBER**  
**CASH FLOW STATEMENT 1 JANUARY - 31 DECEMBER**

	Koncernen <i>Group</i>		Moderselskabet <i>Parent Company</i>	
	2023 tkr. DKK '000	2022 tkr. DKK '000	2023 tkr. DKK '000	2022 tkr. DKK '000
Andre ændringer i langfristet gæld..... <i>Other changes in non-current debt</i>	-11.024	-10.554	0	0
Ændring i driftskredit..... <i>Changes in operating credit</i>	29.043	1.847	-536	1.808
Betalt udbytte i regnskabsåret..... <i>Dividends paid in the financial year</i>	-24.038	-19.230	-24.038	-19.230
<b>PENGESTRØMME FRA FINANSIERINGSAKTIVITET.</b> <b>CASH FLOWS FROM FINANCING ACTIVITY</b>	<b>-6.019</b>	<b>-27.937</b>	<b>-24.574</b>	<b>-17.422</b>
<b>ÆNDRING I LIKVIDER.....</b> <b>CHANGE IN CASH AND CASH EQUIVALENTS</b>	<b>-13.560</b>	<b>-18.896</b>	<b>30</b>	<b>-583</b>
Likvider 1. januar..... <i>Cash and cash equivalents at 1 January</i>	17.365	36.261	13	596
<b>LIKVIDER 31. DECEMBER.....</b> <b>CASH AND CASH EQUIVALENTS AT 31 DECEMBER</b>	<b>3.805</b>	<b>17.365</b>	<b>43</b>	<b>13</b>
Likvider 31. december specificeres således: <i>Cash and cash equivalents at 31 December comprise:</i>				
Likvide beholdninger..... <i>Cash and cash equivalents</i>	3.805	17.365	43	13
<b>LIKVIDER.....</b> <b>CASH AND CASH EQUIVALENTS</b>	<b>3.805</b>	<b>17.365</b>	<b>43</b>	<b>13</b>

NOTER  
NOTES

Note

Særlige poster

1

*Special items*

Qua koncernens landbrugsaktivitet modtages der årligt EU-støtte.

Koncernen har solgt en række materielle anlægsaktiver, hvilket har resulteret i en større realisationsavance i regnskabsåret. Øvrige indtægter dækker over diverse indtægter af sekundær karakter. Alle posterne indregnes som andre driftsindtægter i resultatopgørelsen.

*Qua the Group's agricultural activities, it receives annual EU aid.*

*The Group has sold a number of tangible fixed assets, which has resulted in a large realisation gain in the financial year. Other income covers other income of a secondary nature. All items are recognised as operating income in the Income Statement.*

	Koncernen <i>Group</i>		Moderselskabet <i>Parent Company</i>	
	2023 tkr. DKK '000	2022 tkr. DKK '000	2023 tkr. DKK '000	2022 tkr. DKK '000
APIA (EU-støtte, jord og diesel).....	20.260	16.291	0	0
<i>APIA (EU aid, land and diesel)</i>				
Realisationsavancer ved salg af anlægsaktiver.....	2.106	454	0	0
<i>Realisation gains on sale of fixed assets</i>				
Lejeindtægt fra energiarealer.....	441	0	0	0
<i>Rental income from energy fields</i>				
Statslig tørkehjælp/priskompensation...	3.773	529	0	0
<i>Government drought aid/compensation</i>				
Øvrige indtægter.....	1.417	1.050	0	0
<i>Other income</i>				
	<b>27.997</b>	<b>18.324</b>	<b>0</b>	<b>0</b>

Personaleomkostninger

2

*Staff costs*

Antal heltidsbeskæftigede personer i  
gennemsnit:

*Average number of full-time employees*

Løn og gager.....	10.238	7.585	1.195	1.114
<i>Wages and salaries</i>				
Pensioner.....	2.238	1.866	0	0
<i>Pensions</i>				
Andre omkostninger til social sikring.....	299	549	15	6
<i>Social security costs</i>				
	<b>12.775</b>	<b>10.000</b>	<b>1.210</b>	<b>1.120</b>
Vederlag til direktion og bestyrelse.....	935	854	935	854
<i>Remuneration of Executive Board</i>				
	<b>935</b>	<b>854</b>	<b>935</b>	<b>854</b>

Undtagelsesbestemmelsen i ÅRL § 98b, stk. 3 anvendes.

*The exemption provision of section 98b, subsection 3 of the Danish Financial Statements Act is applied.*

NOTER  
NOTES

	Koncernen Group		Moderselskabet Parent Company		Note
	2023 tkr. DKK '000	2022 tkr. DKK '000	2023 tkr. DKK '000	2022 tkr. DKK '000	
<b>Indtægter af kapitalandele i dattervirksomheder</b>					<b>3</b>
<i>Income from investments in subsidiaries</i>					
Indtægter af kapitalandele i dattervirksomheder.....	0	0	1.672	48.962	
<i>Income from investments in subsidiaries</i>					
	<b>0</b>	<b>0</b>	<b>1.672</b>	<b>48.962</b>	
<b>Andre finansielle indtægter</b>					<b>4</b>
<i>Other financial income</i>					
Renteindtægter fra tilknyttede virksomheder.....	0	0	1.810	1.542	
<i>Interest income from Group enterprises</i>					
Finansielle indtægter i øvrigt.....	1.613	823	32	1	
<i>Other financial income</i>					
	<b>1.613</b>	<b>823</b>	<b>1.842</b>	<b>1.543</b>	
<p>Af finansielle indtægter i øvrigt udgør årets valutakursgevinst på koncernniveau 960 tkr. mod 781 tkr. i 2022. På moderselskabsniveau udgør årets valutakursgevinst 30 tkr. mod 0 tkr. i 2022.  <i>Other financial income includes exchange rate gain at Group level of DKK ('000) 960 against DKK ('000) 781 in 2022. At Parent Company level, the exchange rate gain is DKK ('000) 30 against DKK ('000) 0 in 2022.</i></p>					
<b>Øvrige finansielle omkostninger</b>					<b>5</b>
<i>Other financial expenses</i>					
Renteomkostninger til tilknyttede virksomheder.....	0	0	118	119	
<i>Interest expenses to Group enterprises</i>					
Finansielle omkostninger i øvrigt inkl. valutakursregulering.....	4.584	1.800	110	52	
<i>Other financial expenses including exchange rate adjustment</i>					
	<b>4.584</b>	<b>1.800</b>	<b>228</b>	<b>171</b>	
<p>Af finansielle omkostninger i øvrigt udgør årets valutakurstab på koncernniveau 1.434 tkr. mod 836 tkr. i 2022. På moderselskabsniveau udgør årets valutakurstab 24 tkr. mod 2 tkr. i 2022.  <i>Other financial expenses include exchange rate losses at Group level of DKK ('000) 1.434 against DKK ('000) 836 in 2022. At Parent Company level, the exchange rate loss is DKK ('000) 24 against DKK ('000) 2 in 2022.</i></p>					

NOTER  
NOTES

Note

	Koncernen Group		Moderselskabet Parent Company		
	2023 tkr. DKK '000	2022 tkr. DKK '000	2023 tkr. DKK '000	2022 tkr. DKK '000	
<b>Skat af årets resultat</b>					<b>6</b>
<i>Tax on profit/loss for the year</i>					
Beregnet skat af årets skattepligtige indkomst.....	2.793	3.775	0	0	
<i>Calculated tax on taxable income of the year</i>					
Regulering skat vedrørende tidligere år.	-1.291	0	0	0	
<i>Adjustment of tax in previous years</i>					
Regulering af udskudt skat.....	-2.332	4.429	0	0	
<i>Adjustment of deferred tax</i>					
	<b>-830</b>	<b>8.204</b>	<b>0</b>	<b>0</b>	
<b>Forslag til resultatdisponering</b>					<b>7</b>
<i>Proposed profit allocation</i>					
Foreslået udbytte for regnskabsåret.....	0	24.038	0	24.038	
<i>Proposed dividend for the financial year</i>					
Henlæggelser til reserve for nettoopsk. efter indre værdis metode.....	0	0	1.672	48.962	
<i>Allocation to reserve for net revaluation according to equity value method</i>					
Overført resultat.....	2.224	24.343	552	-24.619	
<i>Retained earnings</i>					
	<b>2.224</b>	<b>48.381</b>	<b>2.224</b>	<b>48.381</b>	
<b>Immaterielle anlægsaktiver</b>					<b>8</b>
<i>Intangible assets</i>					
			<b>Koncernen Group</b>		
			<b>Erhvervede lejerettigheder Acquired rental contracts</b>	<b>Goodwill Goodwill</b>	
Kostpris 1. januar 2023.....			27	1.828	
<i>Cost at 1 January 2023</i>					
Tilgang.....			4.396	0	
<i>Additions</i>					
Kostpris 31. december 2023.....			4.423	1.828	
<i>Cost at 31 December 2023</i>					
Afskrivninger 1. januar 2023.....			27	1.828	
<i>Amortisation at 1 January 2023</i>					
Årets afskrivninger .....			552	0	
<i>Amortisation for the year</i>					
Afskrivninger 31. december 2023.....			579	1.828	
<i>Amortisation at 31 December 2023</i>					
Regnskabsmæssig værdi 31. december 2023.....			3.844	0	
<i>Carrying amount at 31 December 2023</i>					

NOTER  
NOTES

Note

Materielle anlægsaktiver  
*Property, plant and equipment*

9

	Koncernen Group		
	Grunde og bygninger <i>Land and buildings</i>	Produktionsanlæg og maskiner <i>Production plant and machinery</i>	Andre anlæg, driftsmateriel og inventar <i>Other plant, machinery, tools and equipment</i>
Kostpris 1. januar 2023..... <i>Cost at 1 January 2023</i>	40.633	111.847	290
Valutakursregulering til ultimokurs..... <i>Exchange adjustment at closing rate</i>	-122	-342	-1
Tilgang..... <i>Additions</i>	2.195	26.927	166
Afgang..... <i>Disposals</i>	0	-3.873	-28
<b>Kostpris 31. december 2023.....</b> <b><i>Cost at 31 December 2023</i></b>	<b>42.706</b>	<b>134.559</b>	<b>427</b>
Af- og nedskrivninger 1. januar 2023..... <i>Depreciation and impairment losses at 1 January 2023</i>	11.957	47.147	115
Valutakursregulering..... <i>Exchange adjustment</i>	-33	-144	0
Tilbageførsel af afskrivninger på afhændede aktiver. <i>Reversal of depreciation of assets disposed of</i>	0	-1.673	-24
Årets afskrivninger..... <i>Depreciation for the year</i>	1.437	10.107	138
<b>Af- og nedskrivninger 31. december 2023.....</b> <b><i>Depreciation and impairment losses at 31 December 2023</i></b>	<b>13.361</b>	<b>55.437</b>	<b>229</b>
<b>Regnskabsmæssig værdi 31. december 2023.....</b> <b><i>Carrying amount at 31 December 2023</i></b>	<b>29.345</b>	<b>79.122</b>	<b>198</b>
Finansielle leasingaktiver..... <i>Finance lease assets</i>		49.137	

NOTER  
NOTES

Note

Materielle anlægsaktiver (fortsat)  
Tangible fixed assets (continued)

9

	Koncernen Group	
	Landbrugsjord Agricultural land	Mat.anlægs- aktiver under udførelse og forudbet. Tangible fixed assets in progress and prepayment
Kostpris 1. januar 2023..... <i>Cost at 1 January 2023</i>	120.275	3.390
Valutakursregulering til ultimokurs..... <i>Exchange adjustment at closing rate</i>	-1.393	-10
Tilgang (inkl. jordswap og cadasteromkostninger)..... <i>Additions (incl. land swap and cadaster costs)</i>	5.076	3.610
Afgang (inkl. jordswap)..... <i>Disposals (incl. land swap)</i>	-3.038	-2.614
<b>Kostpris 31. december 2023.....</b> <i>Cost at 31 December 2023</i>	<b>120.920</b>	<b>4.376</b>
Opskrivninger 1. januar 2023..... <i>Revaluation at 1 January 2023</i>	333.378	
Årets opskrivninger, netto..... <i>Revaluation of the year, net</i>	65.316	
<b>Opskrivninger 31. december 2023.....</b> <i>Revaluation at 31 December 2023</i>	<b>398.694</b>	
<b>Regnskabsmæssig værdi 31. december 2023.....</b> <i>Carrying amount at 31 December 2023</i>	<b>519.614</b>	<b>4.376</b>
Værdi af indregnede aktiver, uden opskrivninger efter § 41, stk. 1..... <i>Value of recognised assets, excluding revaluation under § 41 (1)</i>	120.920	



NOTER  
NOTES

		Note
<b>Finansielle anlægsaktiver</b>		<b>10</b>
<i>Financial non-current assets</i>		
	<b>Koncernen</b>	
	<b>Group</b>	
	<b>Lejedespositum</b>	
	<b>og andre</b>	
	<b>tilgodehavender</b>	
	<b>Rent deposit and</b>	
	<b>other</b>	
	<b>receivables</b>	
Kostpris 1. januar 2023.....	379	
<i>Cost at 1 January 2023</i>		
Overførsel.....	-379	
<i>Transferred</i>		
Tilgang.....	20	
<i>Additions</i>		
Kostpris 31. december 2023.....	20	
<i>Cost at 31 December 2023</i>		
<b>Regnskabsmæssig værdi 31. december 2023.....</b>	<b>20</b>	
<i>Carrying amount at 31 December 2023</i>		

NOTER  
NOTES

Note

Finansielle anlægsaktiver (fortsat)  
Fixed asset investments (continued)

10

	Morderselskabet Parent Company		
	Kapitalandele i dattervirk- somheder Investments in subsidiaries	Tilgodehavender hos tilknyttede virksomheder Receivables from Group companies	Lejedepositum og andre tilgodehavender Rent deposit and other receivables
Kostpris 1. januar 2023..... Cost at 1 January 2023	281.992	80.008	379
Overførsel..... Transferred	379	0	-379
Tilgang..... Additions	6.100	7.123	0
<b>Kostpris 31. december 2023..... Cost at 31 December 2023</b>	<b>288.471</b>	<b>87.131</b>	<b>0</b>
Værdireguleringer 1. januar 2023..... Revaluation at 1 January 2023	211.233	0	0
Valutakursregulering..... Exchange adjustment	-1.664	0	0
Udloddet resultat ..... Dividend	-35.989	0	0
Årets resultat ..... Profit/loss for the year	2.225	0	0
Opskrivning i dattervirksomhed (Jordværdi)..... Revaluation and impairment losses for the year	54.504	0	0
Opskrivning ved tilgang ved køb af virksomhed.....	493	0	0
<b>Værdireguleringer 31. december 2023..... Revaluation at 31 December 2023</b>	<b>230.802</b>	<b>0</b>	<b>0</b>
Af- og nedskrivninger på lejerettigheder og goodwill 1. januar 2023..... Impairment losses and amortisation of goodwill at 1 January 2023	1.828	0	0
Afskrivninger på goodwill..... Amortisation of goodwill	553	0	0
<b>Af- og nedskrivninger på lejerettigheder og goodwill 31. december 2023..... Impairment losses and amortisation of goodwill at 31 December 2023</b>	<b>2.381</b>	<b>0</b>	<b>0</b>
<b>Regnskabsmæssig værdi 31. december 2023..... Carrying amount at 31 December 2023</b>	<b>516.892</b>	<b>87.131</b>	<b>0</b>

**Lejerettigheder**

*Tenancy rights*

Agri Invest A/S har erhvervet kapitalandele i Sarmit International SRL i årets løb. Kostprisen for kapitalandelen udgør 6.479 tkr., og heraf udgør merværdi i form af lejerettigheder af årets køb 4.396 tkr.

Agri Invest A/S has acquired equity investments in Sarmit International SRL during the year. The cost of the equity investment constitutes DKK ('000) 6,479 and the increase in value hereof in the form of rights to lease of the acquisition of the year constitutes DKK ('000) 4,396.

NOTER  
NOTES

Note

**Finansielle anlægsaktiver (fortsat)**

10

*Fixed asset investments (continued)*

**Kapitalandele i dattervirksomheder (tkr.)**

*Equity investments in subsidiaries (DKK '000)*

Navn og hjemsted <i>Name and domicile</i>	Egenkapital <i>Equity</i>	Årets resultat <i>Profit/loss for the year</i>	Ejerandel <i>Ownership</i>
Agri Consortium SRL, Rumænien (Romania).....	299.160	1.843	100 %
Agri Consortium Videle SRL, Rumænien (Romania)...	14.490	1.589	100 %
Sarmit International SRL, Rumænien (Romania).....	5.583	-843	100 %
Amaru Trade SRL, Rumænien (Romania).....	14.288	2.018	100 %
Agri Consortium Orativta SRL, Rumænien (Romania).	12.980	-4.357	100 %
Oravita Farmland SRL, Rumænien (Romania).....	170.391	1.975	100 %
Agri Consortium SRL's kapitalandele (Agri Consortiums SRL's investments in subsidiaries (DKK): Magica Amaru SRL, Rumænien (Romania).....	9.266	-38	100 %

**Koncernen**  
*Group*

**Moderselskabet**  
*Parent Company*

2023 tkr. DKK '000	2022 tkr. DKK '000	2023 tkr. DKK '000	2022 tkr. DKK '000
--------------------------	--------------------------	--------------------------	--------------------------

**Varebeholdninger**

11

*Inventories*

Råvarer og hjælpematerialer.....	18.335	21.750	0	0
<i>Raw materials and consumables</i>				
Varer under fremstilling.....	24.481	29.249	0	0
<i>Work in progress</i>				
Fremstillede færdigvarer og handelsvarer.....	46.020	41.898	0	0
<i>Finished goods and goods for resale</i>				
Forudbetaling for varer.....	1.840	6.057	0	0
<i>Prepayments</i>				
<b>90.676</b>	<b>98.954</b>	<b>0</b>	<b>0</b>	

**Andre tilgodehavender**

12

*Other receivables*

Andre tilgodehavende vedrører i det væsentligste EU tilskud for produktionsåret 2023 samt momstilgodehavender.

*Other receivables relate in all material respects to EU subsidies for the production year 2023 and VAT receivables.*

**Periodeafgrænsningsposter**

13

*Prepayments and accrued income*

Periodeafgrænsningsposter indeholder forudbetalte omkostninger, der vedrører det efterfølgende regnskabsår.

*Prepayments and accrued income include prepaid costs, relating to the next financial year.*

NOTER  
NOTES

	2023 tkr. DKK '000	2022 tkr. DKK '000	Note
<b>Aktiekapital</b>			<b>14</b>
<i>Share capital</i>			
aktiekapitalen er fordelt således:			
<i>Allocation of share capital:</i>			
A-aktier, 6.410 stk. a nom. 50.000 kr.....	320.500	320.500	
<i>A-shares, 6.410 in the denomination of DKK 50.000 .</i>			
	<b>320.500</b>	<b>320.500</b>	

<b>Hensættelser til udskudt skat</b>			<b>15</b>
<i>Provision for deferred tax</i>			
Hensættelse til udskudt skat vedrører forskelle mellem regnskabsmæssige og skattemæssige værdier på omsætningsaktiver, tilgodehavender, immaterielle anlægsaktiver og materielle anlægsaktiver, herunder indregnede finansielle leasingkontrakter.			
<i>The provision for deferred tax is related to differences between the carrying amount and tax value of current assets, receivables, intangible and tangible fixed assets, including recognised finance lease contracts.</i>			

	Koncernen Group		Moderselskabet Parent Company	
	2023 tkr. DKK '000	2022 tkr. DKK '000	2023 tkr. DKK '000	2022 tkr. DKK '000
Udskudt skat 1. januar.....	58.743	44.336	0	0
<i>Deferred tax, beginning of year</i>				
Årets udskudte skat i resultatopgørelsen	-3.623	4.429	0	0
<i>Deferred tax of the year, income statement</i>				
Årets udskudte skat i egenkapitalen.....	10.850	9.978	0	0
<i>Deferred tax of the year, equity</i>				
<b>Udskudt skat 31. december.....</b>	<b>65.970</b>	<b>58.743</b>	<b>0</b>	<b>0</b>
<i>Provision for deferred tax 31 December 2023</i>				

<b>Langfristede gældsforpligtelser</b>				<b>16</b>
<i>Long-term liabilities</i>				
		Koncernen Group		
	31/12 2023 gæld i alt 31/12 2023 total liabilities	Afdrag næste år Repayment next year	Restgæld efter 5 år Debt outstanding after 5 years	31/12 2022 gæld i alt 31/12 2022 total liabilities
Banklån.....	433	95	0	0
<i>Bank loan</i>				
Leasingforpligtelser.....	38.878	9.828	3.117	30.315
<i>Lease liabilities</i>				
	<b>39.311</b>	<b>9.923</b>	<b>3.117</b>	<b>30.315</b>

NOTER  
 NOTES

## Note

**Periodeafgrænsningsposter**

17

**Deferred income**

Periodeafgrænsningsposter vedrører i det væsentligste periodiserede FEDAR tilskud (EU tilskud) til opførelse af landbrugsenheder.

*Accruals and deferred income relate in all material respects to accrued FEADR subsidies (EU subsidies) for building of agricultural entities.*

**Eventualposter mv.**

18

**Contingencies, etc.**
**Eventualforpligtelser**
**Contingent liabilities**

Moderselskabet er selvskyldnerkautionist for ethvert beløb, som koncernselskabet Agri Consortium Oravita SRL måtte skyldte Spar Nord Bank. Gælden udgør pr. 31. december 2023, 25,7 mio. kr.

Moderselskabet har afgivet støtteerklæring overfor samtlige datterselskaber. Datterselskaber med negativ indre værdi er indregnet som hensatte forpligtelser.

Koncernen har indgået fastprisaftale om delsalg af afgrøder til levering i 2024.

Koncernen har pr. 31. december 2023 indlejet et areal på ca. 4.000 hektar. Lejeperioden udgør i gennemsnit 5 år, og den gennemsnitlige årlige lejeomkostning udgør 1.500 - 3.000 kr. pr. hektar.

*Surety has been assumed by the Parent Company for the engagements which the Group company Agri Consortium Oravita SRL has with Spar Nord Bank. The debt amounts to DKK 25,7m at 31 December 2023.*

*The Parent Company has issued a letter of comfort regarding all of the subsidiaries. Subsidiaries with a negative equity value are recognised as provisions.*

*The Group has entered into a fixed-price agreement for part sale of crops to be delivered in 2024.*

*The Group has at 31 December 2023 leased an area of aprox 4,000 hectares. The lease period is on average 5 years, and the average annual lease expense is DKK ('000) 1,500 - 3,000 per hectare.*

**Pantsætninger og sikkerhedsstillelser**

19

**Charges and securities**

	<u>Group</u>		<u>Parent Company</u>	
	31/12 2023 tkr. DKK '000	31/12 2022 tkr. DKK '000	31/12 2023 tkr. DKK '000	31/12 2022 tkr. DKK '000
Følgende aktiver er stillet til sikkerhed for gæld:				
<i>The following assets have been provided as security for debt:</i>				
Ejendoms pant (Spar Nord Bank A/S).....	26.000	26.000	0	0
<i>Mortgage (Spar Nord Bank A/S)</i>				
Ejendoms pant (Libra Bank, RO).....	6.440	0	0	0

NOTER  
NOTES

Note

**Nærtstående parter**

20

*Related parties*

Selskabets og koncernens nærtstående parter omfatter følgende:

*The Company's and the Group's related parties include:*

**Bestemmende indflydelse**

Selskabet er ikke underlagt bestemmende indflydelse.

**Transaktioner med nærtstående parter**

Koncernen har ikke haft transaktioner med nærtstående parter, der ikke er indgået på markedsmæssige vilkår. Jf. ÅRL § 98c, stk. 7 oplyses alene om transaktioner, som ikke er gennemført på normale markedsmæssige vilkår.

**Controlling interest**

*The Company is not subject to controlling interest.*

**Transactions with related parties**

*The Company did not carry out any material transactions with related parties that were not concluded on market conditions. According to section 98c (7) of the Danish Financial Statements Act information is given only on transactions that were not performed on common market conditions.*

**ANVENDT REGNSKABSPRAKSIS  
ACCOUNTING POLICIES**

Årsrapporten for Agri Invest A/S for 2023 er aflagt i overensstemmelse med den danske årsregnskabslovs bestemmelser for mellemstore virksomheder i regnskabsklasse C .

Årsrapporten er udarbejdet efter samme regnskabspraksis som sidste år.

**Koncernregnskabet**

Koncernregnskabet omfatter modervirksomheden Agri Invest A/S samt tilknyttede virksomheder, hvori Agri Invest A/S direkte eller indirekte besidder mere end 50 % af stemmerettighederne eller på anden måde har bestemmende indflydelse.

Koncernregnskabet er udarbejdet som et sammendrag af modervirksomhedens og tilknyttede virksomheders årsregnskaber ved sammenlægning af ensartede regnskabsposter. Ved konsolideringen foretages fuld eliminering af koncerninterne indtægter og omkostninger, aktiebesiddelser, interne mellemværender og udbytter samt realiserede og urealiserede fortjenester og tab ved transaktioner mellem de konsoliderede virksomheder.

Nyerhvervede eller nystiftede virksomheder indregnes i koncernregnskabet fra anskaffelsestidspunktet. Solgte eller afviklede virksomheder indregnes i den konsoliderede resultatopgørelse frem til afståelsestidspunktet. Sammenligningstal korrigeres ikke for nyerhvervede, solgte eller afviklede virksomheder.

Anskaffelsestidspunktet er det tidspunkt, hvor koncernen faktisk opnår kontrol over den overtagne virksomhed.

Erhvervede virksomheder indregnes i koncernregnskabet efter overtagelsesmetoden, med omvurdering af alle identificerede aktiver og forpligtelser til dagsværdi på overtagelsesdagen. Dagsværdien er opgjort på baggrund af handler på et aktivt marked, alternativt beregnet ved anvendelse af almindeligt accepterede værdiansættelsesmodeller. Driftsmidler er opført til dagsværdi på baggrund af indhentede valuarvurderinger, som bygger på en samlet vurdering af maskinparken.

Positive forskelsbeløb (goodwill) mellem anskaffelsesværdi og dagsværdi af overtagne identificerede aktiver og forpligtelser indregnes under immaterielle anlægsaktiver som goodwill og afskrives systematisk over resultatopgørelsen efter en individuel vurdering af den økonomiske levetid.

Negative forskelsbeløb indregnes i resultatopgørelsen på anskaffelsestidspunktet.

Ved køb af nye virksomheder, hvori indgår minoritetsinteresser, indregnes og måles minoritetsinteresserne til dagsværdi inklusive goodwill på minoritetsinteressernes andel.

*The Annual Report of Agri Invest A/S for 2023 has been presented in accordance with the provisions of the Danish Financial Statements Act for enterprises in reporting class C, medium-sized enterprises.*

*The Annual Report is prepared consistently with the same accounting policies as applied last year.*

**Consolidated Financial Statements**

*The Consolidated Financial Statements include the Parent Company Agri Invest A/S and its subsidiaries in which Agri Invest A/S directly or indirectly holds more than 50 % of the voting rights or in any other way has a controlling influence.*

*The Consolidated Financial Statements consolidate the Financial Statements of the Parent Company and the subsidiaries by combining uniform accounting items. Intercompany income and expenses, shareholdings, intercompany balances and dividend, and realised and unrealised gains and losses arising from transactions between the consolidated enterprises are fully eliminated in the consolidation.*

*Newly acquired or established enterprises are recognised in the Consolidated Financial Statements from the date of acquisition. Sold or wound up enterprises are recognised in the consolidated income statement up to the date of disposal. Comparative figures are not adjusted for new acquired, sold or wound up enterprises.*

*The date of acquisition is the date at which the Group gains actual control over the acquired business.*

*Acquired enterprises are recognised in the Consolidated Financial Statements under the acquisition method, reassessing all identified assets and liabilities at fair value at the acquisition date. The fair value is calculated based on acquisitions made in an active market, alternatively calculated using generally accepted valuation methods. Operating equipment is recognised at fair value based on an appraiser's opinion, based on an overall assessment of the production equipment.*

*Positive differences (goodwill) between acquisition price and fair value of acquired, identified assets and liabilities are recognised under intangible fixed assets as goodwill and are amortised systematically over the Income Statement according to an individual assessment of the useful lives.*

*Negative differences are recognised in the Income Statement at the date of acquisition.*

*When acquiring new companies, of which minority interests are part, the minority interests are recognised and measured at fair value, including goodwill on the share of the minority interests.*

**ANVENDT REGNSKABSPRAKSIS**  
**ACCOUNTING POLICIES**

Kapitalandele i dattervirksomheder udlignes med den forholdsmæssige andel af de tilknyttede virksomheders dagsværdi af nettoaktiver og forpligtelser på anskaffelsestidspunktet.

Kapitalandele i tilknyttede virksomheder måles i balancen til den forholdsmæssige andel af virksomhedernes værdi opgjort efter moderselskabets regnskabspraksis og med forholdsmæssig eliminerings af urealiserede koncerninterne avancer og tab. I resultatopgørelsen indregnes den forholdsmæssige andel af de associerede virksomheders resultat efter eliminerings af forholdsmæssig andel af intern avance og tab.

**Minoritetsinteresser**

I koncernregnskabet indregnes dattervirksomheders regnskabsposter 100 %. Minoritetsinteressernes forholdsmæssige andel af dattervirksomheders resultat og egenkapital præsenteres særskilt i henholdsvis resultatdisponering og under egenkapitalen.

**RESULTATOPGØRELSEN****Nettoomsætning**

Nettoomsætning ved salg af handelsvarer og færdigvarer indregnes i resultatopgørelsen, såfremt levering og risikoovergang til køber har fundet sted inden årets udgang, og såfremt indtægten kan opgøres pålideligt og forventes modtaget.

Nettoomsætningen indregnes ekskl. moms og med fradrag af de afgifter og rabatter, der kan henføres til salget.

**Omkostninger til råvarer og hjælpematerialer**

Råvarer og hjælpematerialer omfatter de omkostninger til råvarer og hjælpematerialer, der er medgået til at opnå årets omsætning. Herudover indgår årets formindskelse eller forøgelse af varebeholdninger af råvarer og hjælpematerialer, samt sædvanlige nedskrivninger af varebeholdninger af råvarer og hjælpematerialer.

**Ændring i lagre af færdigvarer og varer under fremstilling**

Ændring i lagre af færdigvarer og varer under fremstilling omfatter årets formindskelse eller forøgelse af varebeholdninger, som følge af omkostninger til råvarer og hjælpemidler samt personaleomkostninger. Herudover indgår sædvanlige nedskrivninger af varebeholdninger af færdigvarer.

*Investments in subsidiary enterprises are set off by the proportional share of the subsidiaries' market value of net assets and liabilities at the acquisition date.*

*Investments in associates are measured in the balance sheet at the proportional share of the value of the enterprises, calculated under the accounting policies of the Parent Company and eliminating proportionally any unrealised intercompany gains and losses. The proportional share of the results of the associates is recognised in the Income Statement after elimination of the proportional share of intercompany gains and losses.*

**Minority interests**

*The accounting items of the subsidiaries are recognised 100% in the Consolidated Financial Statements. The minority interests' proportional share of the results and equity of the subsidiaries is stated as separate items in the allocation of profit/loss and under equity, respectively.*

**INCOME STATEMENT****Net revenue**

*Net revenue from the sale of merchandise and finished goods is recognised in the Income Statement if supply and risk transfer to purchaser has taken place before the end of the year and if the income can be measured reliably and is expected to be received.*

*Net revenue is recognised exclusive of VAT and less duties and discounts related to the sale.*

**Costs of raw materials and consumables**

*Raw materials and consumables comprises the costs of raw materials and consumables used to reach the revenue for the year. Additionally, decrease or increase of inventories of raw materials and consumables for the year is included, as well as normal impairment of inventories of raw materials and consumables.*

**Changes in inventories of finished goods and goods in process**

*Changes in inventories of finished goods and goods in process comprise decrease or increase of inventories for the year as a result of costs of raw materials and consumables as well as staff costs. Additionally, normal impairment of inventories of finished goods is included.*



**ANVENDT REGNSKABSPRAKSIS  
ACCOUNTING POLICIES****Andre driftsindtægter**

Hektartilskud indregnes løbende i resultatopgørelsen under andre driftsindtægter i takt med at retten til tilskuddet oparbejdes.

Andre driftsindtægter indeholder regnskabsposter af sekundær karakter i forhold til koncernens og selskabets aktiviteter, herunder fortjeneste ved salg af immaterielle og materielle anlægsaktiver. Desuden indgår fortjeneste ved salg af immaterielle og materielle anlægsaktiver samt driftstabs- og konflikterstatninger. Erstatninger indregnes, når indtægten skønnes at være realisabel.

**Andre eksterne omkostninger**

Andre eksterne omkostninger omfatter øvrige produktions-, salgs-, leverings- og administrationsomkostninger, herunder omkostninger til energi, markedsføring, lokaler, tab på debitorer, operationelle leasingomkostninger mv.

**Personaleomkostninger**

Personaleomkostninger omfatter løn og gager, inklusive feriepenge og pensioner samt andre omkostninger til social sikring mv. til koncernens og selskabets medarbejdere. I personaleomkostninger er fratrukket modtagne godtgørelser fra offentlige myndigheder.

**Indtægter af kapitalandele i dattervirksomheder**

I moderselskabets resultatopgørelse indregnes den forholdsmæssige andel af dattervirksomheders resultat opgjort efter moderselskabets regnskabspraksis og med fuld eliminering af urealiserede interne avancer og tab og fradrag af afskrivning på merværdier og goodwill opstået ved købsprisallokering på overtagelsestidspunktet.

Ved afhændelser indregnes eventuel fortjeneste, når de økonomiske rettigheder knyttet til de solgte kapitalandele overføres, dog tidligst når fortjenesten er realiseret eller anses som realisabel. Desuden indgår realiserede tab udover nedskrivninger, når sådanne må konstateres.

**Finansielle indtægter og omkostninger**

Finansielle indtægter og omkostninger indeholder renteindtægter og -omkostninger, finansielle omkostninger ved finansiel leasing, realiserede og urealiserede kursgevinster og -tab vedrørende værdipapirer, gæld og transaktioner i fremmed valuta samt tillæg og godtgørelse under acontoskatteordningen mv. Finansielle indtægter og omkostninger indregnes i resultatopgørelsen med de beløb, der vedrører regnskabsåret. Renteindtægter og -omkostninger beregnes på amortiserede kostpriser.

**Skat af årets resultat**

Årets skat, som består af årets aktuelle skat og forskydning i udskudt skat, indregnes i resultatopgørelsen med den del, der kan henføres til årets resultat, og direkte i egenkapitalen med den del, der kan henføres til posteringer direkte i egenkapitalen.

**Other operating income**

*Contributions per hectare are recognised currently in the income statement under other operating income as and when the right to the contribution is built up.*

*Other operating income includes items of a secondary nature in relation to the Group's and the Company's activities, including profit from sale of intangible and tangible fixed assets. In addition, profit from sale of intangible and tangible fixed assets as well as business interruption and conflict compensations are included. Compensations are recognised when the income is deemed to be realisable.*

**Other external expenses**

*Other external expenses include other production, sales, delivery and administrative costs, including costs of energy, marketing, premises, loss on bad debts, operating lease expenses, etc*

**Staff costs**

*Staff costs comprise wages and salaries, including holiday pay and pensions, and other costs of social security, etc. for the Group and the Parent Company's employees. Repayments from public authorities are deducted from staff costs.*

**Income from investments in subsidiaries**

*The proportional share of the results of subsidiaries, stated according to the Parent Company's accounting policies and with full elimination of unrealised intercompany profits/losses and deduction of amortisation of added value and goodwill resulting from purchase price allocation at the date of acquisition, is recognised in the Parent Company's Income Statement.*

*In connection with transfers, potential profits are recognised when the economic rights related to the sold equity interests are transferred, however, at the earliest when the profit has been realised or is regarded as realisable. Moreover, realised losses other than impairments are included, where identified.*

**Financial income and expenses**

*Financial income and expenses include interest income and expenses, financial expenses of finance leases, realised and unrealised gains and losses arising from securities, debt and transactions in foreign currencies, as well as charges and allowances under the tax-on-account scheme, etc. Financial income and expenses are recognised by the amounts that relate to the financial year. Interest income and expenses are calculated on amortised cost prices.*

**Tax**

*The tax for the year, which consists of the current tax for the year and changes in deferred tax, is recognised in the Income Statement by the share that may be attributed to the profit for the year, and is recognised directly in equity by the share that may be attributed to entries directly to equity.*

**ANVENDT REGNSKABSPRAKSIS**  
**ACCOUNTING POLICIES**

**BALANCEN**

**Immaterielle anlægsaktiver**

Erhvervet goodwill måles til kostpris med fradrag af akkumulerede afskrivninger. Goodwill afskrives lineært over den økonomiske brugstid, der er vurderet til 20 år. Afskrivningsperioden er foretaget ud fra en vurdering af den erhvervede virksomheds markedsposition og indtjeningsprofil samt branchemæssige forhold.

Erhvervede lejerettigheder måles til kostpris med fradrag af akkumulerede afskrivninger. Lejerettigheder afskrives lineært over den økonomiske brugstid, der er vurderet til 0-10 år.

**Materielle anlægsaktiver**

Grunde og bygninger, produktionsanlæg og maskiner samt andre anlæg, driftsmateriel og inventar måles til kostpris med fradrag af akkumulerede af- og nedskrivninger. Der afskrives ikke på grunde.

Afskrivningsgrundlaget er kostpris med fradrag af den skønnede restværdi efter afsluttet brugstid.

Kostprisen omfatter anskaffelsesprisen samt omkostninger direkte tilknyttet anskaffelsen indtil det tidspunkt, hvor aktivet er klar til at blive taget i brug.

Der foretages lineære afskrivninger baseret på følgende vurdering af aktivernes forventede brugstider og restværdi:

	Brugstid Useful life	Restværdi Residual value
Bygninger..... <i>Buildings</i>	20-30 år	0 %
Produktionsanlæg og maskiner..... <i>Production plant and machinery</i>	5-20 år	0-5 %
Andre anlæg, driftsmateriel og inventar..... <i>Other plant, fixtures and equipment</i>	5-10 år	0-15 %

Ejendomme under opførelse måles til kostpris.

Landbrugsjord opskrives til dagsværdi svarende til markedets handelsværdi. Opskrivninger føres direkte på egenkapitalen, hvor opskrivningen henføres til reserve for opskrivning reduceret for udskudt skat. Der afskrives ikke på landbrugsjord.

Dagsværdien fastlægges ved anvendelse af en ekstern vurdering foretaget af en sagkyndig vurderingsmand.

Fortjeneste eller tab ved salg af materielle anlægsaktiver opgøres som forskellen mellem salgspris med fradrag af salgsmkostninger og den regnskabsmæssige værdi på salgstidspunktet. Fortjeneste eller tab indregnes i resultatopgørelsen under andre driftsindtægter eller andre driftsmkostninger.

**BALANCE SHEET**

**Intangible fixed assets**

*Acquired goodwill is measured at cost less accumulated amortisation. Goodwill is amortised on a straight-line basis over the expected useful life which is estimated to 20 years. The period of amortisation is determined based on an assessment of the acquired Company's position in the market and earnings profile, and the industry-specific conditions.*

*Acquired rental contracts are measured at cost less accumulated amortisation. Rental contracts are amortised on a straight-line basis over the expected useful life which is estimated to 0-10 years*

**Tangible fixed assets**

*Land and buildings, production plant and machinery, other plant, fixtures and equipment are measured at cost less accumulated depreciation and impairment losses. Land is not depreciated.*

*The depreciation base is cost less estimated residual value after end of useful life.*

*The cost includes the acquisition price and costs incurred directly in connection with the acquisition until the time when the asset is ready to be used.*

*Straight-line depreciation is provided on the basis of an assessment of the expected useful lives of the assets and their residual value:*

*Properties under construction are recognised at cost.*

*Agricultural land is revalued at fair value equal to its market value. Revaluations are taken directly to equity where the revaluation is allocated to reserve for revaluation reduced by deferred tax. Agricultural land is not depreciated.*

*The fair value is determined by using an external valuation performed by a valuation expert.*

*Profit or loss on sale of tangible fixed assets is stated as the difference between the sales price less selling costs and the carrying amount at the date of sale. Profit or loss is recognised in the Income Statement as other operating income or other operating expenses.*

**ANVENDT REGNSKABSPRAKSIS  
ACCOUNTING POLICIES****Leasingkontrakter**

Leasingkontrakter vedrørende materielle anlægsaktiver, hvor selskabet har alle væsentlige risici og fordele forbundet med ejendomsretten (finansiel leasing, jf. IAS 17), indregnes i balancen som aktiver. Aktiverne måles ved første indregning i balancen til kostpris opgjort til dagsværdi eller (hvis lavere) nutidsværdien af de fremtidige leasingydelse. Ved beregning af nutidsværdien anvendes leasingaftalens interne rente, eller alternativt virksomhedens lånerente, som diskonteringsfaktor. Finansielt leasede aktiver behandles herefter som koncernens og selskabets øvrige tilsvarende materielle anlægsaktiver.

Den kapitaliserede restleasingforpligtelse indregnes i balancen som en gældsforpligtelse, og leasingydelsens rentedel indregnes over kontraktens løbetid i resultatopgørelsen.

**Finansielle anlægsaktiver**

Kapitalandele i dattervirksomheder måles i moderselskabets balance efter den indre værdis metode, der anses som en målemetode.

Kapitalandele i dattervirksomheder måles i balancen til den forholdsmæssige andel af virksomhedernes regnskabsmæssige indre værdi opgjort efter moderselskabets regnskabspraksis med fradrag eller tillæg af urealiserede koncerninterne avancer og tab og med tillæg eller fradrag af resterende værdi af positiv eller negativ goodwill opgjort efter overtagelsesmetoden. Negativ goodwill indregnes i resultatopgørelsen ved købet af kapitalandelen. Vedrører den negative goodwill overtagne eventualforpligtelser, indtægtsføres negativ goodwill først, når eventualforpligtelserne er afviklet eller bortfaldet.

Ved køb af virksomheder anvendes overtagelsesmetoden med omvurdering af alle identificerede aktiver og forpligtelser til dagsværdi på overtagelsesdagen, som er tidspunkt for opnåelse af kontrol. Købsvederlaget består af dagsværdien af det aftalte vederlag i form af overtagne aktiver og forpligtelser. Hvis en del af købsvederlaget er betinget af fremtidige begivenheder eller opfyldelse af aftalte betingelser, indregnes denne del af købsvederlaget til dagsværdi på overtagelsesdagen. Efterfølgende reguleringer af betinget købsvederlag indregnes i resultatopgørelsen.

Dagsværdien er opgjort på baggrund af handler på et aktivt marked, alternativt beregnet ved anvendelse af almindeligt accepterede værdiansættelsesmodeller. Ved beregning af dagsværdi på investeringsejendomme er gjort anvendelse af en discounted cash flow model på baggrund af tilbagediskontering af den fremtidige indtjening. Driftsmidler er opført til dagsværdi på baggrund af indhentede valuarvurderinger, som bygger på en samlet vurdering af maskinparken. Overtagelsesdagen er det tidspunkt, hvor selskabet faktisk opnår kontrol over den overtagne virksomhed.

**Lease contracts**

*Lease contracts relating to tangible fixed assets for which the Company bears all material risks and benefits attached to the ownership (finance lease, see IAS 17) are recognised as assets in the balance sheet. The assets are at the initial recognition measured at the lower of cost stated at fair value and the and present value of the future lease payments. The internal interest rate of the lease contract, or alternatively the Company's loan interest, is used as discounting factor when calculating the present value. Finance lease assets are hereafter treated as the Group's and the Company's other similar tangible fixed assets.*

*The capitalised residual lease liability is recognised in the balance sheet as a liability and the interest portion of the lease payment is recognised in the income statement over the contract period.*

**Financial non-current assets**

*Investments in subsidiaries are measured in the Parent Company Balance Sheet under the equity method, which is regarded as a method of measuring/consolidation.*

*Investments in subsidiaries are measured in the balance sheet at the proportional share of the enterprises' carrying equity value, determined in accordance with the Parent Company's accounting policies with deduction or addition of unrealised intercompany profits or losses and with addition or deduction of the residual value of positive or negative goodwill determined according to the acquisition method. Negative goodwill is recognised in the income statement when the equity interest is acquired. Where the negative goodwill is related to acquired contingent liabilities, the negative goodwill will be recognised as income when the contingent liabilities have been settled or ceased.*

*Acquired enterprises are subject to the acquisition method, reassessing all identified assets and liabilities at fair value at the acquisition date which is the time for obtaining control. The purchase remuneration consists of the fair value of the agreed-upon remuneration in the form of transferred assets and liabilities. If a part of the purchase remuneration is contingent on future events or fulfilling agreed-upon conditions, this part of the purchase remuneration is recognised at fair value on the acquisition date. Subsequent regulations of contingent purchase remuneration are recognised in the income statement.*

*The fair value is determined based on acquisitions made in an active market, alternatively calculated using generally accepted valuation models. A discounted cash flow model is used to calculate the fair value of investment properties based on a discounted cash flow of future earnings. Operating equipment is recognised at fair value based on an assessor's opinion, based on an overall assessment of the production equipment. The acquisition date is the date on which the Company gains actual control over the acquired entity.*

**ANVENDT REGNSKABSPRAKSIS**  
**ACCOUNTING POLICIES**

Konstaterede merværdier i forhold til den underliggende virksomheds regnskabsmæssige indre værdi indregnes og måles i overensstemmelse med den anvendte regnskabspraksis for de aktiver og forpligtelser, som de kan henføres til. Erhvervede lejerettigheder måles til kostpris med fradrag af akkumulerede afskrivninger. Lejerettigheder afskrives lineært over den økonomiske brugstid, der er vurderet til 0-10 år.

Grunde og bygninger, produktionsanlæg og maskiner samt andre anlæg, driftsmidler og inventar måles til kostpris med fradrag af akkumulerede afskrivninger. Der afskrives ikke på grunde. Investeringsejendomme måles til dagsværdi svarende til ejendommens handelsværdi, hvor ændringer i dagsværdien indregnes i resultatopgørelsen. Varebeholdninger måles til kostpris efter FIFO princippet med fradrag af eventuelle nedskrivninger til en lavere nettorealiseringsværdi. Tilgodehavender og gæld måles til amortiseret kostpris.

Koncerngoodwill afskrives over den vurderede økonomiske levetid, der fastlægges på baggrund af ledelsens erfaringer inden for de enkelte forretningsområder. Koncerngoodwill afskrives lineært over afskrivningsperioden, der udgør 20 år. Afskrivningsperioden er foretaget ud fra en vurdering af den erhvervede virksomheds markedsposition og indtjeningsprofil samt branchemæssige forhold.

Modtaget udbytte fradrages den regnskabsmæssige værdi af kapitalandelen.

Nettoposkrivning af kapitalandele i dattervirksomheder overføres under egenkapitalen til reserve for nettooposkrivning efter den indre værdis metode i det omfang, den regnskabsmæssige værdi overstiger anskaffelsesværdien.

Fortjeneste og tab ved afhændelse af kapitalandele i dattervirksomheder opgøres som forskellen mellem nettosalgsprisen og den regnskabsmæssige værdi af den afhændede kapitalandel på salgstidspunktet inkl. ikke-afskrevne merværdier og goodwill. Fortjeneste og tab indregnes i resultatopgørelsen under indtægter af kapitalandele.

Dattervirksomheder med negativ regnskabsmæssig indre værdi måles til 0 kr., og et eventuelt tilgodehavende hos disse virksomheder nedskrives i det omfang, det vurderes som uerholdeligt. Såfremt den regnskabsmæssige negative indre værdi overstiger tilgodehavender, indregnes det resterende beløb under hensatte forpligtelser i det omfang, selskabet har en retlig eller faktisk forpligtelse til at dække dattervirksomheders underbalance.

*Ascertained excess values in relation to the underlying company's equity value are recognised and measured in accordance with the accounting policies for the assets and liabilities, to which they are attributable. Acquired rental contracts are measured at cost less accumulated amortisation. Rental contracts are amortised on a straight-line basis over the expected useful life which is estimated to 0-10 years*

*Land and buildings, plants and machines, as well as other fixtures, fittings, tools and equipment are measured at cost with deduction of accumulated depreciations. Land is not depreciated. Investment properties are measured at fair value corresponding to the open market value of the property, where changes to the fair value are recognised in the Income Statement. Inventories are measured at cost according to the FIFO principle with deductions of any depreciations at a lower net realisation value. Receivables and payables are measured at amortised cost.*

*Consolidated goodwill is amortised over the expected useful life, which is determined on the basis of Management's experience within the individual lines of business. Consolidated goodwill is amortised on a straightline basis over the amortisation period, which is 20 years. The amortisation period is determined on the basis of an assessment of the acquired entity's market position and earnings profile, and the industry-specific condition.*

*Received dividend is deducted in the carrying amount of the equity investment.*

*Net revaluation of equity investments in subsidiaries is transferred under equity to reserve for net revaluation under the equity value method to the extent that the carrying amount exceeds the acquisition value.*

*Profit and loss at disposal of investments in subsidiaries are determined as the difference between the net selling price and the carrying amount of the disposed investment at the time of sale, including non-depreciated excess values and goodwill. Profit and loss are recognised in the Income Statement under income from investments.*

*Subsidiaries with a negative carrying equity value are measured at DKK 0 and any amounts due from these enterprises are written down to the extent that it is deemed to be irrecoverable. If the carrying negative equity value exceeds receivables, the residual amount is recognised under provision for liabilities to the extent that the Company has a legal or actual liability to cover the subsidiaries deficit.*

**ANVENDT REGNSKABSPRAKSIS  
ACCOUNTING POLICIES****Værdiforringelse af anlægsaktiver**

Den regnskabsmæssige værdi af immaterielle og materielle anlægsaktiver samt finansielle anlægsaktiver, der ikke måles til dagsværdi, vurderes årligt for indikationer på værdiforringelse ud over det, som udtrykkes ved afskrivning.

Foreligger der indikationer på værdiforringelse, foretages nedskrivningstest af hvert enkelt aktiv henholdsvis gruppe af aktiver. Der foretages nedskrivning til genindvindingsværdien, hvis denne er lavere end den regnskabsmæssige værdi.

Genindvindingsværdi er den højeste værdi af kapitalværdi og salgsværdien fratrukket forventede omkostninger ved et salg. Kapitalværdien opgøres som nutidsværdien af de forventede nettopengestrømme fra fortsat anvendelse af aktivet eller aktivgruppen og det forventede provenu ved salg af aktivet eller aktivgruppen efter endt brugstid. Der anvendes en diskonteringsrente, som afspejler den risikofri markedsrente og ejernes afkastkrav for tilsvarende aktiver. Vækstraten i terminalperioden fastsættes i overensstemmelse med branchenormen.

**Varebeholdninger**

Landbrugsprodukter herunder afgrøder overgår på høsttidspunktet fra at være biologiske aktiver til at være varebeholdninger og måles til kostprisen, som er opgjort som dagsværdien med fradrag af salgsomkostninger på høsttidspunktet.

Kostpris for handelsvarer samt råvarer og hjælpe-materialer opgøres som anskaffelsespris med tillæg af hjemtagelsesomkostninger.

Kostpris for fremstillede færdigvarer samt varer under fremstilling omfatter kostpris for råvarer, hjælpematerialer, direkte løn og øvrige direkte og indirekte produktionsomkostninger. Indirekte produktionsomkostninger indeholder indirekte materialer og løn samt vedligeholdelse af og afskrivning på de i produktionsprocessen benyttede maskiner, fabriksbygninger og udstyr, omkostninger til fabriksadministration og ledelse samt aktiverede udviklingsomkostninger vedrørende produkterne.

Nettorealiseringsværdien for varebeholdninger opgøres som forventet salgspris med fradrag af direkte færdiggørelsesomkostninger og omkostninger, der afholdes for at effektuere salget. Værdien fastsættes under hensyntagen til varebeholdningernes omsættelighed, ukurans og forventet udvikling i salgspris.

**Impairment of fixed assets**

*The carrying amount of intangible fixed and tangible assets together with fixed assets, which are not measured at fair value, are assessed annually for indications of impairment other than that reflected by amortisation and depreciation.*

*In the event of impairment indications, an impairment test is made for each asset or group of assets, respectively. If the recoverable amount is lower than the carrying amount, the asset is written down to the recoverable amount.*

*The recoverable amount is calculated at the higher of the capital value and the sales value less expected costs of a sale. The capital value is determined as the Company's share in the current value of the net cash flows which the subsidiary is expected to generate through its activities and from sale of assets after the end of their useful lives. A discount rate is used which reflects the risk-free market rate and the owners' minimum return on interest requirements for similar assets. The growth rate in the terminal period is determined in accordance with the standards within the industry.*

**Inventories**

*At the harvest time, agricultural products, including crops change from being biological assets to being inventories and are measured at cost, which is measured at fair value with deduction of selling costs at the harvest time.*

*The cost of merchandise as well as raw materials and consumables is calculated at acquisition price with addition of transportation and similar costs.*

*The cost of finished goods and work in progress includes the cost of raw materials, consumables, direct payroll cost and other direct and other indirect production costs include indirect materials and payroll and maintenance and depreciation of the machines, factory buildings and equipment used in the production process, the cost of factory administration and management and capitalised development costs relating to the products.*

*The net realisable value of inventories is stated at the expected sales price less direct completion costs and costs incurred to execute the sale and is determined with due regard to marketability, obsolescence and development in expected sales price of the inventories.*

**ANVENDT REGNSKABSPRAKSIS  
ACCOUNTING POLICIES****Tilgodehavender**

Tilgodehavender måles til amortiseret kostpris, hvilket sædvanligvis svarer til nominal værdi. Værdien reduceres med nedskrivning til imødegåelse af forventede tab.

Der foretages nedskrivning til imødegåelse af tab, hvor der vurderes at være indtruffet en objektiv indikation på, at et tilgodehavende eller en portefølje af tilgodehavender er værdiforringet. Hvis der foreligger en objektiv indikation på, at et individuelt tilgodehavende er værdiforringet, foretages nedskrivning på individuelt niveau.

Tilgodehavender, hvorpå der ikke foreligger en objektiv indikation på værdiforringelse på individuelt niveau, vurderes på porteføljeniveau for objektiv indikation for værdiforringelse. Porteføljerne baseres primært på debitorernes hjemsted og kreditvurdering i overensstemmelse med selskabets kreditrisikostyringspolitik. De objektive indikatorer, som anvendes for porteføljer, er fastsat baseret på historiske tabserfaringer.

Nedskrivninger opgøres som forskellen mellem den regnskabsmæssige værdi af tilgodehavender og nutidsværdien af de forventede pengestrømme, herunder realisationsværdi af eventuelle modtagne sikkerhedsstillelser. Som diskonteringsrate anvendes den effektive rente for det enkelte tilgodehavende eller portefølje.

**Periodeafgrænsningsposter, aktiver**

Periodeafgrænsningsposter indregnet under aktiver omfatter afholdte omkostninger vedrørende efterfølgende regnskabsår.

**Likvide beholdninger**

Likvide beholdninger omfatter kontante bankindeståender.

**Skyldig skat og udskudt skat**

Aktuelle skatteforpligtelser og tilgodehavende aktuel skat indregnes i balancen som beregnet skat af årets skattepligtige indkomst reguleret for skat af tidligere års skattepligtige indkomster samt for betalte acontoskatte.

Udskudt skat måles af midlertidige forskelle mellem regnskabsmæssig og skattemæssig værdi af aktiver og forpligtelser.

Udskudte skatteaktiver, herunder skatteværdien af fremførselsberettiget skattemæssigt underskud, måles til den værdi, hvortil aktivet forventes at blive anvendt inden for en overskuelig årrække, enten ved udligning i skat af fremtidig indtjening eller ved modregning i udskudte skatteforpligtelser inden for samme juridiske skatteenhed.

**Receivables**

*Receivables are measured at amortised cost which usually corresponds to the nominal value. The value is written down to meet expected losses.*

*Write-off is performed to provide for losses when an objective indication has been assessed to have incurred that a receivable or a portfolio of receivables are impaired. If there is an objective indication that an individual receivable is impaired, the write-off is performed at individual level.*

*Receivables for which there are no objective indication of impairment at individual level are assessed at portfolio level for objective indication of impairment. The portfolios are primarily based on the debtors' registered office and credit rating in accordance with the Company's policy for credit risk management. The objective indicators, which are applied for portfolios, are determined based on the historical loss experiences.*

*Write-off is determined as the difference between the carrying amount of receivables and the present value of the expected cash flows, including realisable value of any received collaterals. The effective interest rate is used as discount rate for the single receivable or portfolio.*

**Accruals, assets**

*Accruals recognised as assets include costs incurred relating to the subsequent financial year.*

**Cash and cash equivalents**

*Cash and cash equivalents include cash at bank.*

**Tax payable and deferred tax**

*Current tax liabilities and receivable current tax are recognised in the balance sheet as the calculated tax on the taxable income for the year, adjusted for tax on the taxable income for previous years and taxes paid on account.*

*Deferred tax is measured on the temporary differences between the carrying amount and the tax value of assets and liabilities.*

*Deferred tax assets, including the tax value of tax loss carryforwards, are measured at the amount at which the asset is expected to be used within a reasonable number of years, either by setoff against tax on future earnings or by setoff against deferred tax liabilities within the same legal tax entity.*

**ANVENDT REGNSKABSPRAKSIS**  
**ACCOUNTING POLICIES**

Udskudt skat måles på grundlag af de skatteregler og skattesatser, der med balancedagens lovgivning vil være gældende, når den udskudte skat forventes udløst som aktuel skat. Ændring i udskudt skat som følge af ændringer i skattesatser indregnes i resultatopgørelsen bortset fra poster, der føres direkte på egenkapitalen.

**Gældsforpligtelser**

Finansielle forpligtelser indregnes ved lånoptagelse til det modtagne provenu med fradrag af afholdte transaktionsomkostninger. I efterfølgende perioder måles de finansielle forpligtelser til amortiseret kostpris svarende til den kapitaliserede værdi ved anvendelse af den effektive rente, således forskellen mellem nettoprovenuet og den nominelle værdi indregnes i resultatopgørelsen over låneperioden.

Amortiseret kostpris for kortfristede forpligtelser svarer normalt til nominal værdi.

**Periodeafgrænsningsposter, passiver**

Periodeafgrænsningsposter indregnet under passiver omfatter modtagne betalinger vedrørende indtægter i de efterfølgende år.

**Omregning af fremmed valuta**

Transaktioner i fremmed valuta omregnes til transaktionsdagens kurs. Valutakursdifferencer, der opstår mellem transaktionsdagens kurs og kursen på betalingsdagen, indregnes i resultatopgørelsen som en finansiel post.

Tilgodehavender, gæld og andre monetære poster i fremmed valuta, som ikke er afregnet på balancedagen, omregnes til balancedagens valutakurs. Forskellen mellem balancedagens kurs og kursen på tidspunktet for tilgodehavendets eller gældens opståen indregnes i resultatopgørelsen under finansielle indtægter og omkostninger.

Anlægsaktiver, der er købt i fremmed valuta, omregnes til kursen på transaktionsdagen.

Opfylder udenlandske virksomheder kriterierne for selvstændige enheder, omregnes resultatopgørelserne til en gennemsnitlig valutakurs for måneden, og balanceposterne omregnes til balancedagens valutakurser. Kursdifferencer, opstået ved omregning af udenlandske dattervirksomheders og associerede virksomheders egenkapital ved årets begyndelse til balancedagens valutakurser samt ved omregning af resultatopgørelser fra gennemsnitskurser til balancedagens valutakurser, indregnes direkte på egenkapitalen.

Kursregulering af mellemværender med udenlandske dattervirksomheder, der anses for et tillæg eller fradrag til selvstændige dattervirksomheders egenkapital, indregnes direkte i egenkapitalen.

*Deferred tax is measured on the basis of the tax rules and tax rates that under the legislation in force on the Balance Sheet date will be applicable when the deferred tax is expected to crystallise as current tax. Any changes in the deferred tax resulting from changes in tax rates, are recognised in the Income Statement, except from items recognised directly in equity.*

**Liabilities**

*Financial liabilities are recognised at the time of borrowing by the amount of proceeds received less transaction costs. In subsequent periods, the financial liabilities are measured at amortised cost equal to the capitalised value when using the effective interest, the difference between the proceeds and the nominal value being recognised in the Income Statement over the loan period.*

*The amortised cost of current liabilities corresponds usually to the nominal value.*

**Accruals, liabilities**

*Accruals recognised as liabilities include payments received regarding income in subsequent years.*

**Foreign currency translation**

*Transactions in foreign currencies are translated at the rate of exchange on the transaction date. Exchange differences arising between the rate on the transaction date and the rate on the payment date are recognised in the Income Statement as a financial income or expense.*

*Receivables, payables and other monetary items in foreign currencies that are not settled on the balance sheet date are translated at the exchange rate on the balance sheet date. The difference between the exchange rate on the balance sheet date and the exchange rate at the date when the receivables or payables come into existence recognised in the income statement as financial income or expenses.*

*Fixed assets acquired in foreign currencies are translated at the rate of exchange on the transaction date.*

*The income statements of foreign subsidiaries and associates fulfilling the conditions for being independent entities are translated at an average exchange rate for the month and the balance sheet items are translated at the rate of exchange on the balance sheet date. Exchange differences arising from translation of the equity of foreign subsidiaries at the beginning of the year to the rates of the balance sheet date and from translation of income statements from average rate to the rates of the balance sheet date are recognised directly in the equity.*

*Exchange adjustment of intercompany accounts with foreign subsidiaries that are deemed to be an addition to or deduction from the equity of independent subsidiaries are recognised directly in the equity.*

**ANVENDT REGNSKABSPRAKSIS**  
**ACCOUNTING POLICIES**

**PENGESTRØMSOPGØRELSE**

Pengestrømsopgørelsen viser pengestrømmene for året fordelt på driftsaktivitet, investeringsaktivitet og finansieringsaktivitet for året, årets forskydning i likvider samt likvider ved årets begyndelse og slutning.

**Pengestrømme fra driftsaktivitet:**

Pengestrømme fra driftsaktivitet opgøres som årets resultat reguleret for ikke-kontante driftsposter, ændring i driftskapital samt betalt selskabsskat.

**Pengestrømme fra investeringsaktivitet:**

Pengestrømme fra investeringsaktivitet omfatter betaling i forbindelse med køb og salg af immaterielle, materielle og finansielle anlægsaktiver.

**Pengestrømme fra finansieringsaktivitet:**

Pengestrømme fra finansieringsaktivitet omfatter ændringer i størrelse eller sammensætning af aktiekapital og omkostninger forbundet hermed samt optagelse af lån samt afdrag på rentebærende gæld, ændring i driftskredit og betaling af udbytte til selskabsdeltagere.

**Likvider:**

Likvider omfatter likvide beholdninger.

**CASH FLOW STATEMENT**

*The cash flow statement shows the Company's cash flows for the year for operating activities, investing activities and financing activities in the year, the change in cash and cash equivalents of the year and cash and cash equivalents at beginning and end of the year.*

**Cash flows from operating activities:**

*Cash flows from operating activities are computed as the results for the year adjusted for non-cash operating items, changes in net working capital and corporation tax paid.*

**Cash flows from investing activities:**

*Cash flows from investing activities include payments in connection with purchase and sale of intangible and tangible fixed asset and fixed asset investments.*

**Cash flows from financing activities:**

*Cash flows from financing activities include changes in the size or composition of share capital and related costs, and borrowings and repayment of interest-bearing debt and payment of dividend to shareholders.*

**Cash and cash equivalents:**

*Cash and cash equivalents include cash in hand and at bank.*