



Tlf.: +45 96 34 73 00  
aalborg@bdo.dk  
www.bdo.dk

BDO Statsautoriseret revisionsaktieselskab  
Visionsvej 51  
DK-9000 Aalborg  
CVR no. 20 22 26 70

AGRI INVEST A/S

C/O PREBEN HANSEN, BJERGSKOVVEJ 24, 4300 HOLBÆK

ÅRSRAPPORT  
ANNUAL REPORT

1. JANUAR - 31. DECEMBER 2022  
1 JANUARY - 31 DECEMBER 2022

Årsrapporten er fremlagt og godkendt på selskabets  
ordinære generalforsamling,  
den 23. maj 2023  
*The Annual Report has been presented and adopted at  
the Company's Annual General Meeting on 23 May 2023*

---

Jens Bigum

*The English part of this document is an unofficial translation of the original Danish text, and in case of any discrepancy between the Danish text and the English translation, the Danish text shall prevail.*

CVR-NR. 29 17 54 62  
CVR NO. 29 17 54 62

**INDHOLDSFORTEGNELSE**  
**CONTENTS**

	<b>Side Page</b>
<b>Selskabsoplysninger</b> <i>Company Details</i>	
Selskabsoplysninger..... <i>Company Details</i>	3
Koncernoversigt..... <i>Group Structure</i>	4
<b>Erklæringer</b> <i>Statement and Report</i>	
Ledelsespåtegning..... <i>Management's Statement</i>	5
Den uafhængige revisors revisionspåtegning..... <i>Independent Auditor's Report</i>	6-9
<b>Ledelsesberetning</b> <i>Management Commentary</i>	
Hoved- og nøgletal for koncernen..... <i>Financial Highlights of the Group</i>	10-11
Ledelsesberetning..... <i>Management Commentary</i>	12-17
<b>Koncern- og årsregnskab 1. januar - 31. december</b> <i>Consolidated and Parent Company Financial Statements 1 January - 31 December</i>	
Resultatopgørelse..... <i>Income Statement</i>	18
Balance..... <i>Balance Sheet</i>	19-22
Egenkapitalopgørelse..... <i>Statement of Changes in Equity</i>	23-24
Pengestrømsopgørelse..... <i>Cash Flow Statement</i>	25-26
Noter..... <i>Notes</i>	27-36
Anvendt regnskabspraksis..... <i>Accounting Policies</i>	37-45

**SELSKABSOPLYSNINGER**  
**COMPANY DETAILS****Selskabet**  
**Company**

Agri Invest A/S  
c/o Preben Hansen  
Bjergskovvej 24  
4300 Holbæk

Hjemmeside: [www.agriinvest.eu](http://www.agriinvest.eu)  
Website:

CVR-nr.: 29 17 54 62  
CVR No.:

Stiftet: 2. november 2005  
Established: 2 November 2005

Kommune: Holbæk

Municipality:

Regnskabsår: 1. januar - 31. december  
Financial Year: 1 January - 31 December

**Bestyrelse**  
**Board of Directors**

Preben Hansen, formand  
*chairman*  
Jens Bigum  
Jørgen Oluf Stougaard  
Bent Blindkilde Jeppesen  
Claus Nørgaard  
Bjarne Møller  
Søren Jensen

**Direktion**  
**Executive Board**

Jørgen Oluf Stougaard

**Revision**  
**Auditor**

BDO Statsautoriseret revisionsaktieselskab  
Visionsvej 51  
9000 Aalborg

**Pengeinstitut**  
**Bank**

Spar Nord Bank A/S  
Skelagervej 15  
9000 Aalborg  
Danmark

UniCredit Bank S.A  
Bulevardul Expozitiei Nr. 1F  
Sector 1 Bucuresti  
Rumænien

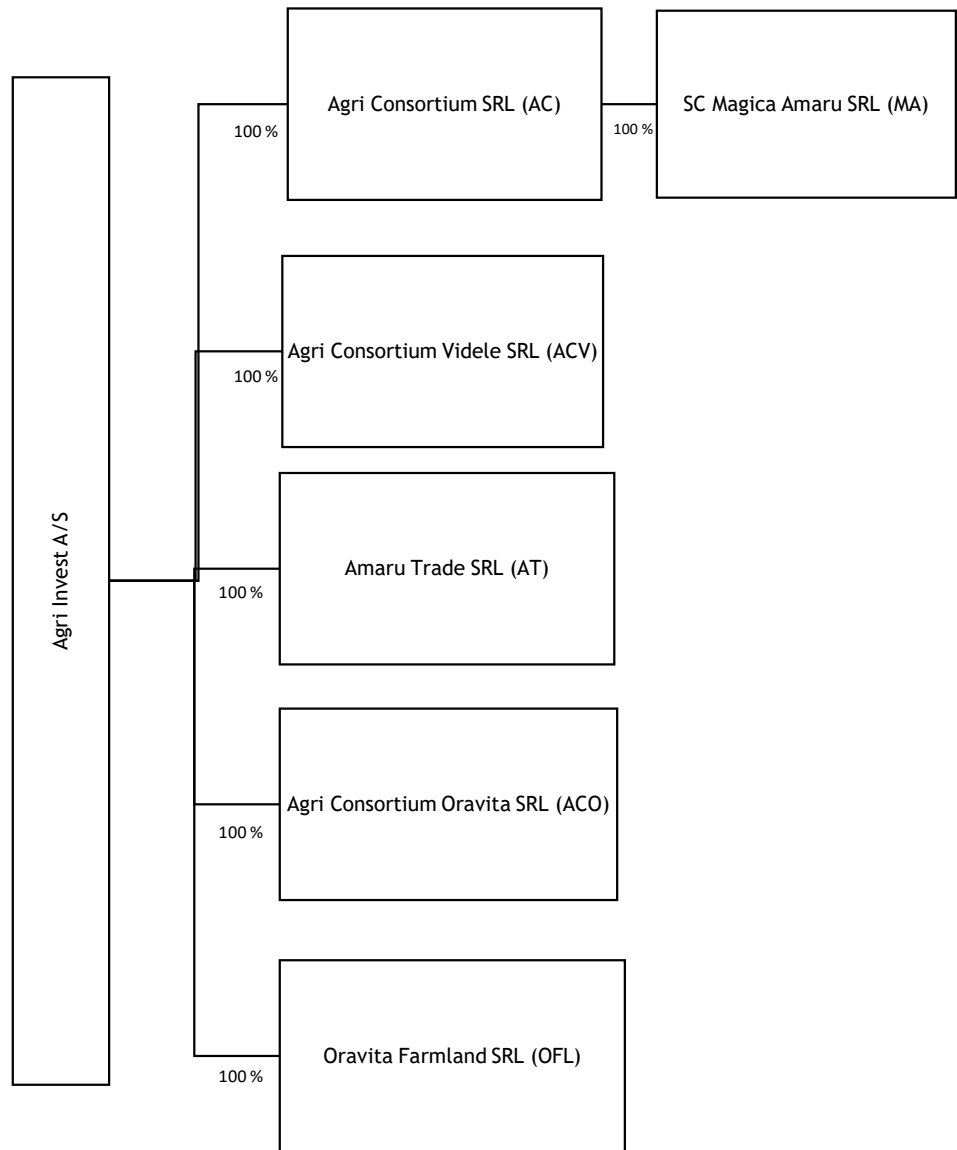
**Generalforsamling**  
**General Meeting**

Ordinær generalforsamling afholdes den 23. maj 2023 kl. 10.30 i Tårnsalen hos Agri Nord  
*The Annual General Meeting is held on 23 May 2023, at 10.30 in Tårnsalen at Agri Nord.*

**Oversættelses-**  
**forbehold**  
**Translation Disclaimer**

Den engelske del af dette dokument er en uofficiel oversættelse af den originale danske tekst og i tilfælde af uoverensstemmelse mellem den danske tekst og den engelske oversættelse, har den danske tekst forrang.  
*The English part of this document is an unofficial translation of the original Danish text, and in case of any discrepancy between the Danish text and the English translation, the Danish text shall prevail.*

KONCERNOVERSIGT  
GROUP STRUCTURE



**LEDELSESPÅTEGNING**  
**MANAGEMENT'S STATEMENT**

Bestyrelsen og direktionen har dags dato behandlet og godkendt årsrapporten for regnskabsåret 1. januar - 31. december 2022 for Agri Invest A/S.

*Today the Board of Directors and Executive Board have discussed and approved the Annual Report of Agri Invest A/S for the financial year 1 January - 31 December 2022.*

Årsrapporten aflægges i overensstemmelse med årsregnskabsloven.

*The Annual Report is presented in accordance with the Danish Financial Statements Act.*

Det er vores opfattelse, at koncernregnskabet og årsregnskabet giver et retvisende billede af koncernens og selskabets aktiver, passiver og finansielle stilling pr. 31. december 2022 samt af resultatet af koncernens og selskabets aktiviteter og pengestrømme for regnskabsåret 1. januar - 31. december 2022.

*In our opinion the Consolidated Financial Statements and the Annual Financial Statements of the Company give a true and fair view of Group's and the Company's assets, liabilities and financial position at 31 December 2022 and of the results of Group's and the Company's operations and cash flows for the financial year 1 January - 31 December 2022.*

Ledelsesberetningen indeholder efter vores opfattelse en retvisende redegørelse for de forhold, beretningen omhandler.

*The Management Commentary includes in our opinion a fair presentation of the matters dealt with in the Commentary.*

Årsrapporten indstilles til generalforsamlingens godkendelse.

*We recommend the Annual Report be approved at the Annual General Meeting.*

Holbæk, den 4. maj 2023  
*Holbæk, 4 May 2023*

Direktion:  
*Executive Board*

---

Jørgen Oluf Stougaard

Bestyrelse:  
*Board of Directors*

---

Preben Hansen  
Formand  
*Chairman*

---

Jens Bigum

---

Jørgen Oluf Stougaard

---

Bent Blindkilde Jeppesen

---

Claus Nørgaard

---

Bjarne Møller

---

Søren Jensen

**DEN UAFHÆNGIGE REVISORS REVISIONSPÅTEGNING**  
**INDEPENDENT AUDITOR'S REPORT**

*Til kapitalejeren i Agri Invest A/S*

**Konklusion**

Vi har revideret koncernregnskabet og årsregnskabet for Agri Invest A/S for regnskabsåret 1. januar - 31. december 2022, der omfatter resultatopgørelse, balance, egenkapitalopgørelse, pengestrømsopgørelse, noter og anvendt regnskabspraksis for såvel koncernen som selskabet. Koncernregnskabet og årsregnskabet udarbejdes efter årsregnskabsloven.

Det er vores opfattelse, at koncernregnskabet og årsregnskabet giver et retvisende billede af koncernens og selskabets aktiver, passiver og finansielle stilling pr. 31. december 2022 samt af resultatet af koncernens og selskabets aktiviteter og pengestrømme for regnskabsåret 1. januar - 31. december 2022 i overensstemmelse med årsregnskabsloven.

**Grundlag for konklusion**

Vi har udført vores revision i overensstemmelse med internationale standarder om revision og de yderligere krav, der er gældende i Danmark. Vores ansvar ifølge disse standarder og krav er nærmere beskrevet i revisionspåtegningens afsnit "Revisors ansvar for revisionen af koncernregnskabet og årsregnskabet". Vi er uafhængige af koncernen i overensstemmelse med International Ethics Standards Board for Accountants' internationale retningslinjer for revisoreres etiske adfærd (IESBA Code) og de yderligere etiske krav, der er gældende i Danmark, ligesom vi har opfyldt vores øvrige etiske forpligtelser i henhold til disse krav og IESBA Code. Det er vores opfattelse, at det opnåede revisionsbevis er tilstrækkeligt og egnet som grundlag for vores konklusion.

**Ledelsens ansvar for koncernregnskabet og årsregnskabet**

Ledelsen har ansvaret for udarbejdelsen af et koncernregnskab og et årsregnskab, der giver et retvisende billede i overensstemmelse med årsregnskabsloven. Ledelsen har endvidere ansvaret for den interne kontrol, som ledelsen anser nødvendig for at udarbejde et koncernregnskab og et årsregnskab uden væsentlig fejlinformation, uanset om denne skyldes besvigelser eller fejl.

*To the Shareholder of Agri Invest A/S*

**Opinion**

*We have audited the Consolidated Financial Statements and the Annual Financial Statements of the Company of Agri Invest A/S for the financial year 1 January - 31 December 2022, which comprise income statement, Balance Sheet, statement of changes in equity, cash flows, notes and a summary of significant accounting policies for both the Group and the Parent Company. The Consolidated Financial Statements and the Annual Financial Statements of the Company are prepared in accordance with the Danish Financial Statements Act.*

*In our opinion, the Consolidated Financial Statements and the Annual Financial Statements of the Company give a true and fair view of the assets, liabilities and financial position of the Group or the Company at 31 December 2022 and of the results of the Group and the Parent Company's operations and cash flows for the financial year 1 January - 31 December 2022 in accordance with the Danish Financial Statements Act.*

**Basis for Opinion**

*We conducted our audit in accordance with International Standards on Auditing (ISAs) and the additional requirements applicable in Denmark. Our responsibilities under those standards and requirements are further described in the "Auditor's Responsibilities for the Audit of the Consolidated Financial Statements and the Annual Financial Statements of the Company" section of our report. We are independent of the Group in accordance with the International Ethics Standards Board for Accountants' International Code of Ethics for Professional Accountants (including International Independence Standards) (IESBA Code), together with the ethical requirements that are relevant to our audit of the financial statements in Denmark, and we have fulfilled our other ethical responsibilities in accordance with these requirements and the IESBA Code. We believe that the evidence we have obtained is sufficient and appropriate to provide a basis for our conclusion.*

**Management's Responsibilities for the Consolidated Financial Statements and the Annual Financial Statements of the Company**

*Management is responsible for the preparation of Consolidated Financial Statements and the Annual Financial Statements of the Company that give a true and fair view in accordance with the Danish Financial Statements Act and for such Internal control as Management determines is necessary to enable the preparation of Consolidated Financial Statements and the Annual Financial Statements of the Company that are free from material misstatement, whether due to fraud or error.*

## DEN UAFHÆNGIGE REVISORS REVISIONSPÅTEGNING INDEPENDENT AUDITOR'S REPORT

Ved udarbejdelsen af koncernregnskabet og årsregnskabet er ledelsen ansvarlig for at vurdere koncernens og selskabets evne til at fortsætte driften; at oplyse om forhold vedrørende fortsat drift, hvor dette er relevant; samt at udarbejde koncernregnskabet og årsregnskabet på grundlag af regnskabsprincippet om fortsat drift, medmindre ledelsen enten har til hensigt at likvidere koncernen eller selskabet, indstille driften eller ikke har andet realistisk alternativ end at gøre dette.

### Revisors ansvar for revisionen af koncernregnskabet og årsregnskabet

Vores mål er at opnå høj grad af sikkerhed for, om koncernregnskabet og årsregnskabet som helhed er uden væsentlig fejlinformation, uanset om denne skyldes besvigelser eller fejl, og at afgive en revisionspåtegning med en konklusion. Høj grad af sikkerhed er et højt niveau af sikkerhed, men er ikke en garanti for, at en revision, der udføres i overensstemmelse med internationale standarder om revision og de yderligere krav, der er gældende i Danmark, altid vil afdække væsentlig fejlinformation, når sådan findes. Fejlinformationer kan opstå som følge af besvigelser eller fejl og kan betragtes som væsentlige, hvis det med rimelighed kan forventes, at de enkeltvis eller samlet har indflydelse på de økonomiske beslutninger, som regnskabsbrugere træffer på grundlag af koncernregnskabet og årsregnskabet.

Som led i en revision, der udføres i overensstemmelse med internationale standarder om revision og de yderligere krav, der er gældende i Danmark, foretager vi faglige vurderinger og opretholder professionel skepsis under revisionen. Herudover:

- Identificerer og vurderer vi risikoen for væsentlig fejlinformation i koncernregnskabet og årsregnskabet, uanset om denne skyldes besvigelser eller fejl, udformer og udfører revisionshandlinger som reaktion på disse risici samt opnår revisionsbevis, der er tilstrækkeligt og egnet til at danne grundlag for vores konklusion. Risikoen for ikke at opdage væsentlig fejlinformation forårsaget af besvigelser er højere end ved væsentlig fejlinformation forårsaget af fejl, idet besvigelser kan omfatte sammensværgelser, dokumentfalsk, bevidste udeladelser, vildledning eller tilsidesættelse af intern kontrol.
- Opnår vi forståelse af den interne kontrol med relevans for revisionen for at kunne udforme revisionshandlinger, der er passende efter omstændighederne, men ikke for at kunne udtrykke en konklusion om effektiviteten af koncernens og selskabets interne kontrol.
- Tager vi stilling til, om den regnskabspraksis, som er anvendt af ledelsen, er passende, samt om de regnskabsmæssige skøn og tilknyttede oplysninger, som ledelsen har udarbejdet, er rimelige.

*In preparing the Consolidated Financial Statements and the Annual Financial Statements of the Company, Management is responsible for assessing the Group's and the Parent Company's ability to continue as a going concern, disclosing, as applicable, matters related to going concern and using the going concern basis of accounting in preparing the Consolidated Financial Statements and the Annual Financial Statements of the Company unless Management either intends to liquidate the Group or the Company or to cease operations, or has no realistic alternative but to do so.*

### Auditor's Responsibilities for the Audit of the Consolidated Financial Statements and the Parent Company Financial Statements

*Our objectives are to obtain reasonable assurance about whether the Consolidated Financial Statements and the Annual Financial Statements of the Company as a whole are free from material misstatement, whether due to fraud or error, and to issue an auditor's report that includes our opinion. Reasonable assurance is a high level of assurance, but is not a guarantee that an audit conducted in accordance with ISAs and the additional requirements applicable in Denmark will always detect a material misstatement when it exists. Misstatements can arise from fraud or error and are considered material if, individually or in the aggregate, they could reasonably be expected to influence the economic decisions of users taken on the basis of these Consolidated Financial Statements and the Annual Financial Statements of the Company.*

*As part of an audit conducted in accordance with ISAs and the additional requirements applicable in Denmark, we exercise professional judgment and maintain professional skepticism throughout the audit. We also:*

- *Identify and assess the risks of material misstatement of the Consolidated Financial Statements and the Annual Financial Statements of the Company, whether due to fraud or error, design and perform audit procedures responsive to those risks, and obtain audit evidence that is sufficient and appropriate to provide a basis for our opinion. The risk of not detecting a material misstatement resulting from fraud is higher than for one resulting from error as fraud may involve collusion, forgery, intentional omissions, misrepresentations, or the override of internal control.*
- *Obtain an understanding of internal control relevant to the audit in order to design audit procedures that are appropriate in the circumstances, but not for the purpose of expressing an opinion on the effectiveness of the Group's and the Parent Company's internal control.*
- *Evaluate the appropriateness of accounting policies used and the reasonableness of accounting estimates and related disclosures made by Management.*

**DEN UAFHÆNGIGE REVISORS REVISIONSPÅTEGNING**  
**INDEPENDENT AUDITOR'S REPORT**

- Konkluderer vi, om ledelsens udarbejdelse af koncernregnskabet og årsregnskabet på grundlag af regnskabsprincippet om fortsat drift er passende, samt om der på grundlag af det opnåede revisionsbevis er væsentlig usikkerhed forbundet med begivenheder eller forhold, der kan skabe betydelig tvivl om koncernens og selskabets evne til at fortsætte driften. Hvis vi konkluderer, at der er en væsentlig usikkerhed, skal vi i vores revisionspåtegning gøre opmærksom på oplysninger herom i koncernregnskabet og årsregnskabet eller, hvis sådanne oplysninger ikke er tilstrækkelige, modificere vores konklusion. Vores konklusioner er baseret på det revisionsbevis, der er opnået frem til datoen for vores revisionspåtegning. Fremtidige begivenheder eller forhold kan dog medføre, at koncernen og selskabet ikke længere kan fortsætte driften.
- Tager vi stilling til den samlede præsentation, struktur og indhold af koncernregnskabet og årsregnskabet, herunder noteoplysningerne, samt om koncernregnskabet og årsregnskabet afspejler de underliggende transaktioner og begivenheder på en sådan måde, at der gives et retvisende billede heraf.
- Opnår vi tilstrækkeligt og egnet revisionsbevis for de finansielle oplysninger for virksomhederne eller forretningsaktiviteterne i koncernen til brug for at udtrykke en konklusion om koncernregnskabet. Vi er ansvarlige for at lede, føre tilsyn med og udføre koncernrevisionen. Vi er eneansvarlige for vores revisionskonklusion.
- Conclude on the appropriateness of Management's use of the going concern basis of accounting in preparing the Consolidated Financial Statements and the Annual Financial Statements of the Company and, based on the audit evidence obtained, whether a material uncertainty exists related to events or conditions that may cast significant doubt on the Group's and the Parent Company's ability to continue as a going concern. If we conclude that a material uncertainty exists, we are required to draw attention in our auditor's report to the related disclosures in the Consolidated Financial Statements and the Annual Financial Statements of the Company or, if such disclosures are inadequate, to modify our opinion. Our conclusions are based on the audit evidence obtained up to the date of our auditor's report. However, future events or conditions may cause the Group and the Parent Company to cease to continue as a going concern.
- Evaluate the overall presentation, structure and contents of the Consolidated Financial Statements and the Annual Financial Statements of the Company, including the disclosures, and whether the Consolidated Financial Statements and the Annual Financial Statements of the Company represent the underlying transactions and events in a manner that gives a true and fair view.
- Obtain sufficient appropriate audit evidence regarding the financial information of the entities or business activities within the Group to express an opinion on the Consolidated Financial Statements. We are responsible for the direction, supervision and performance of the group audit. We remain solely responsible for our audit opinion.

Vi kommunikerer med ledelsen om blandt andet det planlagte omfang og den tidsmæssige placering af revisionen samt betydelige revisionsmæssige observationer, herunder eventuelle betydelige mangler i intern kontrol, som vi identificerer under revisionen.

**Udtalelse om ledelsesberetningen**

Ledelsen er ansvarlig for ledelsesberetningen.

Vores konklusion om koncernregnskabet og årsregnskabet omfatter ikke ledelsesberetningen, og vi udtrykker ingen form for konklusion med sikkerhed om ledelsesberetningen.

*We communicate with those charged with governance regarding, among other matters, the planned scope and timing of the audit and significant audit findings, including any significant deficiencies in internal control that we identify during our audit.*

**Statement on Management Commentary**

*Management is responsible for the Management Commentary.*

*Our opinion on the Consolidated Financial Statements and the Annual Financial Statements of the Company does not cover the Management Commentary, and we do not express any form of assurance conclusion thereon.*



**DEN UAFHÆNGIGE REVISORS REVISIONSPÅTEGNING**  
**INDEPENDENT AUDITOR'S REPORT**

I tilknytning til vores revision af koncernregnskabet og årsregnskabet er det vores ansvar at læse ledelsesberetningen og i den forbindelse overveje, om ledelsesberetningen er væsentligt inkonsistent med koncernregnskabet og årsregnskabet eller vores viden opnået ved revisionen eller på anden måde synes at indeholde væsentlig fejlinformation.

Vores ansvar er derudover at overveje, om ledelsesberetningen indeholder krævede oplysninger i henhold til årsregnskabsloven.

Baseret på det udførte arbejde er det vores opfattelse, at ledelsesberetningen er i overensstemmelse med koncernregnskabet og årsregnskabet og er udarbejdet i overensstemmelse med årsregnskabslovens krav. Vi har ikke fundet væsentlig fejlinformation i ledelsesberetningen.

Aalborg, den 4. maj 2023  
Aalborg, 4 May 2023

BDO Statsautoriseret revisionsaktieselskab  
CVR-nr. 20 22 26 70  
CVR no.

Christian Brasholt Larsen  
Statsautoriseret revisor  
State Authorised Public Accountant  
MNE-nr. mne33680  
MNE no.

Torben Aunbøl  
Statsautoriseret revisor  
State Authorised Public Accountant  
MNE-nr. mne8845  
MNE no.

*In connection with our audit of the Consolidated Financial Statements and the Annual Financial Statements of the Company, our responsibility is to read the Management Commentary and, in doing so, consider whether the Management Commentary is materially inconsistent with the Consolidated Financial Statements and the Annual Financial Statements of the Company or our knowledge obtained during the audit, or otherwise appears to be materially misstated.*

*Moreover, it is our responsibility to consider whether the Management Commentary provides the information required under the Danish Financial Statements Act.*

*Based on the work we have performed, we conclude that the Management Commentary is in accordance with the Consolidated Financial Statements and the Annual Financial Statements of the Company and has been prepared in accordance with the requirements of the Danish Financial Statements Act. We did not identify any material misstatement of Management Commentary.*

**HOVED- OG NØGLETAL FOR KONCERNEN**  
**FINANCIAL HIGHLIGHTS OF THE GROUP**

	2022	2021	2020	2019	2018
	DKK '000	DKK '000	DKK '000	DKK '000	DKK '000
<b>Resultatopgørelse</b>					
<i>Income statement</i>					
Nettoomsætning .....	98.134	106.333	71.898	44.793	62.678
<i>Net revenue</i>					
Bruttoresultat .....	78.050	66.777	32.928	22.974	27.738
<i>Gross profit/loss</i>					
Driftsresultat før afskrivninger (EBITDA) .....	68.050	58.189	24.688	15.310	20.561
<i>Operating profit/loss before depreciation and amortisation (EBITDA)</i>					
Resultat af primær drift .....	57.562	48.159	15.333	7.130	8.673
<i>Operating profit/loss of main activities</i>					
Finansielle poster, netto .....	-977	-3.002	-5.071	-4.909	-3.288
<i>Financial income and expenses, net</i>					
Årets resultat før skat .....	56.585	45.157	10.262	2.221	5.385
<i>Profit/loss for the year before tax</i>					
Årets resultat .....	48.381	40.609	9.705	1.782	3.200
<i>Profit/loss for the year</i>					
<b>Balance</b>					
<i>Balance sheet</i>					
Balancesum .....	679.603	568.850	563.022	514.552	501.680
<i>Total assets</i>					
Egenkapital .....	570.325	488.358	454.326	405.957	394.757
<i>Equity</i>					
<b>Pengestrømme</b>					
<i>Cash flows</i>					
Pengestrømme fra driftsaktivitet .....	10.138	59.810	32.657	-976	12.649
<i>Cash flows from operating activities</i>					
Pengestrømme fra investeringsaktivitet .....	-1.097	653	-1.251	-1.851	1.175
<i>Cash flows from investing activities</i>					
Pengestrømme fra finansieringsaktivitet .....	-27.937	-41.159	-23.417	-6.540	-3.330
<i>Cash flows from financing activities</i>					
Pengestrømme i alt .....	-18.896	19.304	7.989	-9.367	10.494
<i>Total cash flows</i>					
Investeringer i materielle anlægsaktiver (ekskl. leasede aktiver) .....	-10.847	-2.259	-4.754	-7.609	-4.922
<i>Investment in property, plant and equipment (excl. leased assets)</i>					
<b>Gennemsnitligt antal fuldtidsansatte .....</b>	<b>58</b>	<b>56</b>	<b>59</b>	<b>54</b>	<b>49</b>
<i>Average number of full-time employees</i>					
<b>Nøgletal</b>					
<i>Key ratios</i>					
Bruttomargin .....	79,5	62,8	45,8	51,3	44,3
<i>Gross margin</i>					
Overskudsgrad .....	58,7	45,3	22,5	13,5	14,2
<i>Operating margin</i>					
Likviditetsgrad .....	454,3	444,4	238,8	235,5	218,1
<i>Quick ratio</i>					
Soliditetsgrad .....	83,9	85,9	80,7	78,9	78,7
<i>Equity ratio</i>					
Egenkapitalforrentning .....	9,1	8,6	2,3	0,4	0,8
<i>Return on equity</i>					
Hektar i drift (markplan) .....	10.454	10.409	10.391	10.256	9.103
<i>Hectares in operation (field plan)</i>					
Kurs indre værdi .....	177,9	152,4	141,8	126,7	123,2
<i>Price/book value</i>					

**HØVED- OG NØGLETAL FOR KONCERNEN**  
**FINANCIAL HIGHLIGHTS OF THE GROUP**

Der er i 2022 jf. beskrivelse i anvendt regnskabspraksis foretaget reklassifikation af en række regnskabsposter - uden at det har resultat-, balance- og egenkapitaleffekt. Sammenligningstal er tilpasset.

*According to description in accounting policies, reclassification of several items has been performed in 2022 - without any earnings impact, balance sheet impact, and equity impact. The comparative figures have been adjusted.*

Der er ikke foretaget tilpasning af sammenligningstal for årene 2018-2019 vedrørende pengestrømsopgørelsen for så vidt angår ændring af driftskreditter, som fremadrettet indgår i finansiering fremfor under likvide beholdninger.

*Comparative figures for the years 2018-2019 have not been adjusted regarding the cash flow statement with regard to changes in operating credits, which in future will be included in financing rather than under cash at bank and in hand.*

De i hoved- og nøgletaloversigten anførte nøgletal er beregnet således:

*The ratios stated in the financial highlights are calculated as follows:*

Bruttomargin:

$$\frac{\text{Bruttoresultat} \times 100}{\text{Nettoomsætning}}$$

Gross margin:

$$\frac{\text{Gross profit} \times 100}{\text{Net revenue}}$$

Overskudsgrad:

$$\frac{\text{Driftsresultat} \times 100}{\text{Nettoomsætning}}$$

Operating margin:

$$\frac{\text{Operating profit/loss} \times 100}{\text{Net revenue}}$$

Likviditetsgrad:

$$\frac{\text{Omsætningsaktiver} \times 100}{\text{Kortfristet gæld}}$$

Quick ratio:

$$\frac{\text{Current assets} \times 100}{\text{Current liabilities}}$$

Soliditetsgrad:

$$\frac{\text{Egenkapital (ekskl. minoritetsinteresser)} \times 100}{\text{Samlede aktiver, ultimo}}$$

Equity ratio:

$$\frac{\text{Equity ex. minorities, at year end} \times 100}{\text{Total assets, at year end}}$$

Egenkapitalforrentning:

$$\frac{\text{Resultat efter skat} \times 100}{\text{Gennemsnitlig egenkapital}}$$

Return on equity:

$$\frac{\text{Profit/loss after tax} \times 100}{\text{Average equity}}$$

Hektar i drift (markplan):

Nøgletallet beskriver antal hektar som dyrkes

*Hectares in operation (field plan):*

The key figure describes the number of hectares cultivated

Kurs indre værdi:

$$\frac{\text{Egenkapital} \times 100}{\text{Selskabskapital}}$$

Price / equity value:

$$\frac{\text{Total equity} \times 100}{\text{Share capital}}$$

**LEDELSESBERETNING  
MANAGEMENT COMMENTARY****Væsentligste aktiviteter**

Selskabets formål er igennem oprettelse af et eller flere datterselskaber i udlandet at købe og drive landbrugsvirksomhed samt hermed efter bestyrelsens skøn beslægtet virksomhed samt investering i anden form for fast ejendom.

Selskabets væsentligste aktiviteter har i lighed med tidligere år bestået af investering og drift af Landbrugsjord i Rumænien samt salg af planteavlsprodukter. Investeringerne og driften foregår i de udenlandske dattervirksomheder, jf. koncernoversigten, side 4.

Driften sker via 3 fuldt udbyggede landbrugsdriftsenheder/produktionsites, henholdsvis i Oravita (Vest), Videle (øst) og Amaru (Øst), med et samlet ejerskab af jord med 10.606 hektar.

Datterselskabernes samlede lokale administration er i Bukarest, Rumænien, tillige med administrativt personel på hver site.

Den samlede markplan for 2022 udgjorde ca. 10.454 hektar i drift, med hovedvægt på afgrøderne raps og hvede, tillige med majs og solsikker samt et mindre areal med sojabønner. Kravet til "MFO afgrøder" opfyldes ved areal med sojabønner, lucerne og anvendelse af efterafgrøder.

Markplanen for det kommende produktionsår (2023) tager udgangspunkt i en udvidet markplan på ca. 12.393 hektar, hvor der i efteråret 2022 er tilsået ca. 9.723 hektar, mod ca. 7.738 hektar i 2021. Den samlede markplan for kommende produktionsår er udvidet som følge af indgåelse af nye lejeaftaler på jord, tillige med at der i 2023 er indgået aftale om overtagelse af farmsite med tilhørende indlejret jordareal, beliggende i Vanatorii (Øst).

**Usædvanlige forhold**

I 2022 er der uændret anvendt relative store ressourcer på at bringe selskabets jordareal i "cadaster" (Land Book Code, svarende til dansk tinglysningssystem). Ud af selskabets samlede areal på 10.606 hektar udgør det registrerede areal 9.576 hektar ultimo 2022, svarende til 90 %. Den oprindelige målsætning om at bringe minimum 85 % af selskabets arealer i registrering er således opfyldt. Tidligere hensættelse til imødegåelse af tab på arealer i forbindelse med registrering i "Land Book Code" er fastholdt uændret i forhold til tidligere år, med 150 hektar.

**Principal activities**

The objectives of the Company are, by establishment of one or more subsidiaries in other countries, to purchase and operate farms and activities herewith associated in the Board of Directors' opinion, as well as investments in other forms of real estate.

The Company's principal activities were like in previous years to invest in and cultivate agricultural land in Romania, and sale of plant products. The investments and the operations are carried out in the foreign subsidiaries, see the Group structure on page 4.

The production is carried out via three fully developed farming entities/production sites, in Oravita (West), Videle and Amaru (East) with a total ownership of land of 10,606 hectares.

The aggregate local administration of the subsidiaries in Romania is gathered in Bucharest, with administrative personnel at each site.

In 2022, the total field plan covered approx. 10,454 hectares being cultivated, mainly the crops rape and wheat as well as corn, sunflower and a small area with soybeans. The requirement for "MFO crops" is fulfilled by the area with soybeans, lucerne and use of aftercrops.

The field plan for the coming production year (2023) is based on an extended field plan of approx. 12,393 hectares of which 9,723 hectares were sown in autumn 2022, against 7,738 hectares in 2021. The aggregate field plan for the coming production year has been extended as a result of entering new leases of land, as well as a lease of acquiring a farmsite with accompanying embedded land in Vanatorii (East) has been entered in 2023.

**Unusual matters**

In 2022, the Company has continued to use relatively many resources on bringing the Company's land in cadaster ("Land Book Code" corresponding to the Danish land registration system). Of the Company's total area of 10,606 hectares, the registered area comprise 9,576 hectares at the end of 2022, corresponding to 90 %. The original goal of bringing at least 85 % of the Company's land in cadaster has thus been reached. Previous provision for meeting loss on land in connection with registration in the Land Book Code has been maintained unchanged compared to previous years, with 150 hectares.

**LEDELSESBERETNING  
MANAGEMENT COMMENTARY****Usædvanlige forhold (fortsat)**

Det må forventes, at registrering af det resterende areal med 1.030 hektar vil strække sig over en flerårig periode. Selskabets ledelse fastholder dog processen omkring registrering, og i 2022 er der administrativt tilført yderligere ressourcer i form af ansættelse af "land ingeniører" på henholdsvis Videle- og Amarusiten. Deres funktion er at udvikle egne arealer, herunder at bringe jord som for nuværende ikke er i drift - i drift eller udlejning, kompaktering af egne arealer samt ikke mindst afsøge nye muligheder for drift af arealer i form af leje eller køb.

I årsrapporten for 2022 er jordbeholdninger, i lighed med tidligere år, indregnet til dagsværdi på grundlag af samlet opdateret valuarvurdering fra 2022 (udført af Darian.ro). Seneste valuarvurdering blev udarbejdet i 2020, og i årsrapporten for 2022 er indregnet en samlet stigning på 16 % (før skat). Under den forudsætning, at selskabets registrerede areal i "Land Book Code" igennem de senere år er hævet markant samt at adgangen til kortmateriale til stadighed er forbedret, har det for 2022 muliggjort at de reguleringsforhold, som tidligere har været udøvet af den danske ledelse, nu er indarbejdet i de foreliggende uafhængige valuarvurderinger. En afledt konsekvens heraf er, at den historiske usikkerhed som kom til udtryk i revisors påtegning, nu er elimineret, hvorfor årsrapporten for 2022 er uden forbehold eller fremhævelse af forhold.

**Udviklingen i aktiviteter og økonomiske forhold**

Selskabets produktion er i 2022 forløbet tilfredsstillende med et samlet budgetsvarende udbytteresultat, men ikke mindst markant positivt påvirket af årets stigende afgrødepriser.

Selskabets salgsbeholdninger af afgrøder er pr. statusdagen indregnet til dagsværdi på høsttidspunkt, svarende til 41,9 mio. kr. Selskabets salgsbeholdning er endeligt afregnet med en yderligere gevinst på ca. 1,4 mio. kr., som vil blive indregnet i årsrapporten for 2023.

I Videle er der i lighed med tidligere år indkøbt en mindre mængde afgrøder i høst (3.500 tons), som ligeledes har bidraget positivt til årets resultat. Den nuværende silokapacitet og størrelse på farmsite i Videle begrænser dog det mulige indtag.

**Unusual matters (continued)**

*It should be expected that registration of the remaining land of 1,030 hectares will stretch over a long-term period. However, the Company's Management maintains the process around registration, and additional resources have been added administratively in 2022 in the form of employment of "land engineers" at the Videle and Amaru sites. Their duties are to develop own areas, including to bring land which for now is not being cultivated into operation or lease, compaction of own areas at not least explore new opportunities for operation of land in the form of lease or purchase.*

*In the annual report for 2022, land is recognised, as in previous years, at fair value based on a total updated appraiser's assessment from 2022 (performed by Darian.ro). The most recent appraiser's assessment was prepared in 2020 and in the annual report for 2022, a total increase of 16% (before tax) has been recognised. Under the assumption that the Company's registered land in the Land Book Code through the most recent years has been increased significantly and that the access to map material is constantly improved, it has been made possible in 2022 that the control conditions, which previously have been exercised by the Danish Management, have now been incorporated into the existing independent appraiser's assessments. A derived consequence of this is that the historical uncertainty which was communicated in the auditor's report has now been eliminated, for which reason the annual report for 2022 is without qualifications.*

**Development in activities and financial and economic position**

*In 2022, the Company's production has progressed satisfactorily with a total dividend in relation to budget, but not least positively impacted by the increasing crop prices.*

*The Company's sales holdings of crops are at the balance sheet date recognised at fair value at the harvest time, corresponding to DKK 41.9 m. The Company's sales holdings have been settled finally with a further gain of approx. DKK 1.4 m. which will be recognised in the annual report for 2023.*

*As in previous years, a small amount of crops in harvest (3,500 tonnes) have been purchased in Videle, which has impacted positively to the profit for the year. However, the current silo capacity and size of farmsite in Videle do not limit the possible intake..*

**LEDELSESBERETNING  
MANAGEMENT COMMENTARY****Udviklingen i aktiviteter og økonomiske forhold (fortsat)**

Der har til stadighed været en stor deltagelse af selskabets bestyrelsesformand i den daglige administration/drift, med det formål at fastholde fokus på den løbende administration og økonomiske styring af virksomheden som helhed. I 2021 var den fysiske tilstedeværelse udfordret grundet Covid 19 situationen, men qua tidligere års indsats og opbygning af egen organisation og rapporteringsværktøjer, har man ved hjælp af elektroniske løsninger udøvet løbende tilsyn og dialog med selskabets organisation i Rumænien. Dette har man i 2022 taget med sig i den løbende opfølgning, men den fysiske tilstedeværelse viser sig til stadighed meget værdifuld.

Unægteligt har selskabets driftsledelse og ansatte som helhed udvist høj arbejdsmoral og i fællesskab løst de udfordringer, som året har bragt og ikke mindst været med til at sikre årets resultat.

Der er i året fastholdt en løbende og langsigtet investeringsstrategi på maskinsiden, med det formål til stadighed at ensarte samt sikre en omkostningseffektiv maskinpark med høj grad af driftssikkerhed.

I 2022 blev der etableret aftale med ekstern M&A rådgiver om en formaliseret salgsproces. En proces som imidlertid ikke gav det ønskede resultat, og som orienteret til selskabets aktionærer på aktionærmøde i efteråret 2022, er den aktive salgsproces sat i bero.

Selskabets endelige strategi er uændret at opnå et salg af selskabet, og selskabets ledelse har også med tilfredshed bemærket, at der blandt aktionærer i Agri Invest i 2022 har været et relativt højt transaktionsniveau.

Selskabets umiddelbare strategi er til stadighed en optimering af egne jordarealer, øgning af driftsarealer (primært via indleje af jord) men ikke mindst en aktiv afsøgning af energimæssige muligheder i form af vind- og solcelleenergi, hvor man allerede i 2022 har indgået en række aftaler med potentielle udviklere, med en fremtidig forventning om realisation af vind- og energiparker på selskabets egne arealer.

Markplan 2023 er tillige øget væsentligt, herunder er der i 2022 indgået aftale om større lejeareal i Amaru med +700 hektar, samt begyndende drøftelser om overtagelse af farmsite i Vanatorii (tæt ved Videle) med drift af indlejret areal på ca. 1.200 hektar. Sidstnævnte er i 2023 blevet en realitet, hvor driften er overtaget med virkning fra 1. februar 2023.

**Development in activities and financial and economic position (continued)**

The Company's Board chairman is still taking a large part in the day-to-day administration/operations with the purpose of maintaining focus on the current administration and financial management of the Company as a whole. In 2021, the physical presence was challenged because of the COVID-19 situation, but qua the efforts in previous years and the creation of own organisation and reporting tools, it was possible to exercise current supervision and dialogue with the Company's organisation in Romania by means of electronic solutions. In 2022, this is still part of the current follow-up, but the physical presence is still proving to be very valuable

The Company's operational management and employees, taken as a whole, have undeniably shown a high working morale and they have jointly dealt with challenges during the year and not least been part of securing the profit for the year.

On the machine side, a current and long-term investment strategy was maintained during the year, in order to currently align and secure cost-efficient machinery with high operating reliability.

In 2022, Management of the Company took measures to a formalised sales process supported by an external M&A player. A process which however did not provide the required result and the active sales process has therefore been put on hold, as briefed to the shareholders of the Company at the shareholders' meeting in autumn 2022.

The Company's final strategy is unchanged in reaching a sale of the Company, and the Company's Management has also satisfactorily noticed that there has been a relatively high transaction level among shareholders of Agri Invest in 2022.

The Company's immediate strategy is still to optimise own land, increase land for cultivation (primarily via leasing land), but not least an active search for energy opportunities in the form of wind and solar energy, where a number of agreements with potential developers have already been entered in 2022 with a future expectation of realisation of wind and energy parks on the Company's own land.

Field plan 2023 has also been increased significantly, including entering an agreement in 2022 of more land in Amaru of +700 hectares, as well as beginning discussions of acquiring a farmsite in Vanatorii (close to Videle) with operation of leased land of approx. 1,200 hectares. The latter became reality in 2023, where the operation was acquired with effect from 1 February 2023.



**LEDELSESBERETNING**  
**MANAGEMENT COMMENTARY****Årets resultat sammenholdt med forventet udvikling**

For 2022 realiseres der et resultat før skat på 56,6 mio. kr., mod et forventet resultat på 25,6 mio. kr. Årets resultat anses for meget tilfredsstillende og er primært båret af de stærkt stigende afgrødepriser.

Året har dog også omvendt været præget af stigende omkostninger til energi og generel stigende prisudvikling på løn og omkostninger. Ligeledes har der i året været afholdt ikke uvæsentlige omkostninger til den salgsproces, som blev aktiveret i 2022.

Årets samlede indregnede skat udgør 8,2 mio. kr., hvor 3,8 mio. kr. forfalder til betaling og 4,4 mio. kr. er regulering af udskudt skat.

Selskaberne i Rumænien er ikke sambeskattede og på mange måder ikke "transparent" til det danske skattesystem, herunder at selskaber med en omsætning under 1 mio. EUR er underlagt skatteberegning metode med skatteberegning baseret på omsætning og ikke resultat. Et regelsæt der med virkning fra 2023 bliver ændret, således at der fremadrettet i al væsentlighed må forventes en effektiv skatteprocent på 16 %.

Årets resultat efter skat udgør således 48,4 mio. kr. Selskabets ledelse indstiller, at årets resultat anvendes til en udbyttebetaling til selskabets aktionærer med 24,0 mio. kr., svarende til 3.750 kr. pr. aktie, hvor de resterende midler anvendes til fortsat konsolidering og udvikling af selskabet.

Årets gennemførte valuarvurdering har medført en værdiregulering af selskabets landbrugsjord med 63 mio. kr., svarende til en regulering på ca. 16 % i forhold til tidligere gennemført valuarvurdering - en årlig stigning på ca. 8 %. Årets værdiregulering er egenkapitalført med netto 53 mio. kr., efter korrektion af udskudt skat.

**Betydningsfulde begivenheder, indtruffet efter regnskabsårets afslutning**

Der er ikke efter regnskabsårets afslutning indtruffet begivenheder af væsentlig betydning for koncernens og selskabets finansielle stilling med undtagelse af, at der i 2023 er indgået endelig aftale om overtagelse af farmsite i Vanatorii med et indlejet driftsareal på ca. 1.200 hektar. Forventninger hertil er, at man over tid kan udvide arealet i området, og grundet farmsitens beliggenhed forholdsvis tæt på Videle, at kunne skabe en vis synergieffekt over tid.

**Profit/loss for the year compared to the expected development**

For 2022, results before tax of DKK 56.6 m is realised against the expected results of DKK 25.6 m. The profit for the year is considered to be very satisfactory and is primarily carried by the heavily increasing crop prices.

On the other hand, the year has also been characterised by increasing energy cost and generally increasing price trends on salary and costs. Likewise, material costs have been incurred for the sales process which was activated in 2022.

The total recognised tax for the year amounts to DKK 8.2 m. of which DKK 3.8 m. fall due and DKK 4.4 m. are regulation of deferred tax.

The companies in Romania are not jointly taxed and are in many ways not "transparent" in relation to the Danish tax system, including that companies with revenue under EUR 1 m are subject to a tax assessment method with tax assessment based on revenue and not results. A set of rules which will be changed with effect from 2023 so that an efficient tax rate of 16% in all material respects is to be expected in the future.

Thus, the results after tax amount to DKK 48.4 m for the year. The Company's Management recommends that the profit for the year be distributed as dividend for the shareholders of the Company with DKK 24.0 m corresponding to DKK 3,750 per share, and the remaining means be used for continued consolidation and development of the Company.

The appraiser's assessment completed for the year has resulted in a value adjustment of the Company's land with DKK 63 m corresponding to a regulation of approx. 16% compared to previously completed appraiser's assessment - an annual increase of approx. 8%. The value adjustment of the year has been recognised in equity with net DKK 53 m. after correction of deferred tax.

**Significant events after the end of the financial year**

No events have occurred after the end of the financial year of material importance for the Group's and Company's financial position with the exception of a final agreement, which was entered in 2023, on acquiring a farmsite in Vanatorii with leased land of approx. 1,200 hectares. The expectations for this is that the land in the area may be expanded over time and due to the location of the farmsite relatively close to Videle to be able to create a certain synergy effect over time.

**LEDELSESBERETNING  
MANAGEMENT COMMENTARY****Finansielle risici**

Koncernens væsentligste driftsrisiko er knyttet til vejrforhold, som forudsætter produktionsbetingelser for afgrødevæksten.

**Prisrisici:**

Der er ikke andre prisrisici end de normale risici omkring køb af rå- og hjælpestoffer og salg af færdigprodukter. Disse priser er påvirket af globalt udbud og efterspørgsel og af lokale markedsforhold.

**Valutarisici:**

Kursregulering af investeringer i dattervirksomheder, der er selvstændige enheder, indregnes direkte i egenkapitalen. Kursrisici, der relaterer sig hertil, afdækkes som hovedregel ikke, da det er selskabets opfattelse, at en løbende kurssikring af sådanne langsigtede investeringer ikke vil være optimale ud fra en samlet risiko og omkostningsmæssig betragtning.

Dette forhold anses ikke for at være af væsentlig primær betydning, idet udgangspunktet for prisfastsættelse af såvel salgsafgrøder som den reelle værdiansættelse af anlægsaktiverne, herunder specielt fast ejendom, sker i euro, hvor usikkerheden er begrænset som følge af Danmarks fastkurspolitik i forhold til EUR.

Der indgås ikke spekulative valutapositioner.

I regnskabsåret er RON og EUR faldet henholdsvis 0,0 % (2021, 1,7 %) og 0,0 % (2021, 0,0 %) i forhold til DKK, hvilket har medført regulering af selskabets egenkapital med alene 0,2 mio. kr., og kan alene henføres til årets kursudsving.

**Renterisici:**

Den rentebærende nettogæld udgør et beløb på ca. 5 % af balancesummen, hvorfor koncernen ikke er særligt udsat overfor udsving i renten.

**Miljøforhold**

Virksomheden drives under rumænske regler og EU miljøregler og er underlagt jævnlig miljøkontrol fra myndighederne.

**Videnressourcer**

Virksomhedens målsætning er at drive overskudsgivende planteproduktion ved anvendelse af opdateret teknologi og viden. Dette stiller store krav til driftsledernes viden og til medarbejdernes forståelse for udførelsen af arbejdet.

Driftslederne er uddannede og erfarne inden for drift og ledelse af planteproduktion, og der bruges i virksomheden store ressourcer på fortsat uddannelse, vidensdeling og sparring, både indenfor virksomheden, managere og medarbejdere imellem, og med inddragelse af kolleger fra andre virksomheder med andre dansk ejede farme samt inddragelse af rådgivere og koncernledelsen.

**Financial risk**

*The Group's most significant operating risk is related to the weather conditions, including the production conditions for the crops.*

**Price risks:**

*The are no other price risks than the common risks relating to purchase of raw materials and consumables and sale of finished products. These prices are affected by the global supply and demand and by local market conditions.*

**Foreign exchange risks:**

*Exchange adjustment of investments in subsidiaries that are independent entities are recognised directly in equity. Related exchange risks are generally not hedged because it is the Company's opinion that a current hedging of such long term investments will not be optimal from an overall risk and cost viewpoint.*

*This matter is not considered to be of a material, primary importance because the basis for the pricing of both sales crops and the actual valuation of the non-current assets, including in particular real estate, are made in EUR for which the uncertainty is limited because of Denmark's fixed exchange rate policy in relation to EUR.*

*No speculative foreign currency positions are made.*

*During the financial year, RON and EUR have decreased by 0.0 % (2021: 1.7 %) and 0.0 % (2021: 0.0 %), respectively, compared to DKK, which has resulted in adjustment of the Company's equity of only DKK 0.2 m. and may only be attributed to the currency fluctuation of the year.*

**Interest risks:**

*The interest-bearing net debt is approx. 5 % of the balance sheet total and, thus, the Group is not particularly exposed to interest rate fluctuations.*

**Environmental situation**

*The Company is operated according to Romanian and EU environmental rules and is subject to regular environmental control by the authorities.*

**Knowledge resources**

*The Company's goal is to run a profitable production of plants by use of updated technology and knowledge. This places high demands on the knowledge of the managers and on the employees' understanding with respect to performance of the work.*

*The managers are trained and experienced in running and managing production of plants and the Company spends large resources on continued training, knowledge sharing and sparring both in-house, among managers and staff, and by including colleagues from other businesses and Danish-owned farms, and including advisors and Group Management.*



**LEDELSESBERETNING**  
**MANAGEMENT COMMENTARY****Videnressourcer (fortsat)**

I 2022 er selskabets organisation styrket yderligere med ansættelse af "land ingeniører" på sitene i øst, med det henblik at øge fokus og optimere selskabets jordbeholdninger. Tillige er der i 2022 gjort tiltag til, og med endelig ansættelse i 2023 af kontorleder, at styrke selskabets administrative funktion.

**Forsknings- og udviklingsaktiviteter**

Forsknings og udviklingsaktiviteter  
Der foretages løbende forsøg med dyrkningsmetoder, sortvalg, gødning, kalkning samt plantebeskyttelse mv. i driftsselskaberne.

**Forventninger til fremtiden**

Idet koncernens indtægter i overvejende grad stammer fra salg af planteprodukter, er resultatet i 2023 i høj grad afhængig af prisudviklingen i markedet, som er underlagt konjunkturer for udbud og efterspørgsel.

Forventningerne til 2023 er til stadighed et positivt resultat, men med historiske høje omkostninger til gødning, kemi, brændstof, tillige med et for nuværende meget ustabil afgrødemarked - ikke mindst påvirket af krigen i Europa - vil resultat for 2023 komme under pres. Selskabet har efter statusdag foretaget et delsalg af høsten 2023, med det formål delvist at inddække de høje produktionsomkostninger til produktion 2023.

Markplan for kommende produktionsår (2023) er udvidet til 12.393 hektar med opstart af en ny farmsite samt øgede lejeaftaler:

- 3.435 hektar (2022, 3.400 hektar) i Videle
- 1.200 hektar (2022, 0 hektar) i Vanatorii
- 3.248 hektar (2022 2.567 hektar) i Amaru
- 4.510 hektar (2022, 4.487 hektar) i Oravita.

Selskabet arbejder med en langsigtet plan om til stadighed at bringe et større areal af egen jord i drift, enten i form af produktion eller i form af lejeforhold. Tillige arbejdes der målrettet med at afsøge mulighederne for at udlægge velegnede arealer til energiarealer, i form af vind eller solparker, hvor indledende skridt allerede er foretaget i 2022.

**Knowledge resources (continued)**

In 2022, the Company's organisation has been additionally strengthened by employment of "land engineers" on the sites in East for the purpose of increasing focus and optimising the Company's unharvested crops. In 2022, measures have also been taken to strengthen the Company's administrative function, with final employment of an office manager in 2023.

**Research and development activities**

The operating companies perform current testing of cultivation methods, selecting varieties of plants, fertilization, liming and plant protection, etc.

**Future expectations**

As the Group's total income mainly arises from sale of plant products, the results for 2023 are to a very high degree dependent on the price development in the market, which is subject to the market conditions for supply and demand.

The expectations for 2023 are still positive results but with the historically high costs for fertilizer, chemicals, fuel, and also a crop market which for now is very unstable - not least the impacts of the war in Europe - the results for 2023 will be under pressure. After the balance sheet date, the Company has made a part-sale of the harvest 2023 with the purpose of covering the high production costs for production 2023

The field plan for the coming production year (2023) has been increased to 12,393 hectares, starting with a new farmsite and increased lease agreements:

- 3,435 hectares (2022, 3,400 hectares) in Videle
- 1,200 hectares (2022, 0 hectares) in Vanatorii
- 3,248 hectares (2022 2,567 hectares) in Amaru
- 4,510 hectares (2022, 4,487 hectares) in Oravita.

The Company works with a long-term plan of still bringing a larger area of own land into operation, either in the form of production or lease agreements. Also, the focus is on seeking possibilities to zone suitable areas for energy areas, in the form of wind or solar parks. Initiating steps have been taken already in 2022.

**RESULTATOPGØRELSE 1. JANUAR - 31. DECEMBER**  
**INCOME STATEMENT 1 JANUARY - 31 DECEMBER**

	Note	Koncernen <i>Group</i>		Moderselskabet <i>Parent Company</i>	
		2022 tkr. DKK '000	2021 tkr. DKK '000	2022 tkr. DKK '000	2021 tkr. DKK '000
<b>NETTOOMSÆTNING.....</b> <b>NET REVENUE</b>		<b>98.134</b>	<b>106.333</b>	<b>1.444</b>	<b>1.273</b>
Vareforbrug..... <i>Cost of sales</i>		-55.630	-37.663	-67	0
Ændring i lagre og varer under fremstilling..... <i>Change in inventories and work in progress</i>		38.257	-2.757	0	0
Andre driftsindtægter..... <i>Other operating income</i>	1	18.324	16.539	0	0
Andre eksterne omkostninger..... <i>Other external expenses</i>		-21.035	-15.675	-2.210	-1.170
<b>BRUTTORESULTAT.....</b> <b>GROSS PROFIT/LOSS</b>		<b>78.050</b>	<b>66.777</b>	<b>-833</b>	<b>103</b>
Personaleomkostninger..... <i>Staff costs</i>	2	-10.000	-8.588	-1.120	-1.034
Af- og nedskrivninger..... <i>Depreciation, amortisation and impairment</i>		-10.488	-10.030	0	0
<b>DRIFTSRESULTAT.....</b> <b>OPERATING PROFIT</b>		<b>57.562</b>	<b>48.159</b>	<b>-1.953</b>	<b>-931</b>
Indtægter af kapitalandele i dat- tervirksomheder..... <i>Income from investments in subsidiaries</i>		0	0	48.962	40.368
Andre finansielle indtægter..... <i>Other financial income</i>	3	823	246	1.543	1.398
Andre finansielle omkostninger..... <i>Other financial expenses</i>	4	-1.800	-3.248	-171	-226
<b>RESULTAT FØR SKAT.....</b> <b>PROFIT BEFORE TAX</b>		<b>56.585</b>	<b>45.157</b>	<b>48.381</b>	<b>40.609</b>
Skat af årets resultat..... <i>Tax on profit/loss for the year</i>	5	-8.204	-4.548	0	0
<b>ÅRETS RESULTAT.....</b> <b>PROFIT FOR THE YEAR</b>	6	<b>48.381</b>	<b>40.609</b>	<b>48.381</b>	<b>40.609</b>

**BALANCE 31. DECEMBER**  
**BALANCE SHEET AT 31 DECEMBER**

AKTIVER ASSETS	Note	Koncernen Group		Morderselskabet Parent Company	
		2022 tkr. DKK '000	2021 tkr. DKK '000	2022 tkr. DKK '000	2021 tkr. DKK '000
Erhvervede immaterielle anlægsaktiver.....		0	1	0	0
<i>Intangible fixed assets acquired</i>					
Goodwill.....		0	0	0	0
<i>Goodwill</i>					
<b>Immaterielle anlægsaktiver .....</b>	<b>7</b>	<b>0</b>	<b>1</b>	<b>0</b>	<b>0</b>
<i>Intangible assets</i>					
Grunde og bygninger.....		28.676	31.818	0	0
<i>Land and buildings</i>					
Produktionsanlæg og maskiner.....		64.700	55.993	0	0
<i>Production plant and machinery</i>					
Andre anlæg, driftsmateriel og inventar.....		175	33	0	0
<i>Other plant, machinery, tools and equipment</i>					
Landbrugsjord.....		453.653	389.906	0	0
<i>Agricultural land</i>					
Materielle anlægsaktiver under udførelse og forudbetalinger.....		3.390	1.366	0	0
<i>Tangible fixed assets in progress and prepayments</i>					
<b>Materielle anlægsaktiver.....</b>	<b>8</b>	<b>550.594</b>	<b>479.116</b>	<b>0</b>	<b>0</b>
<i>Property, plant and equipment</i>					
Kapitalandele i dattervirksomheder....		0	0	491.397	418.576
<i>Equity investments in subsidiaries</i>					
Tilgodehavender i tilknyttede virksomheder.....		0	0	80.008	70.087
<i>Receivables from group enterprises</i>					
Andre tilgodehavender.....		379	0	379	0
<i>Other receivables</i>					
<b>Finansielle anlægsaktiver.....</b>	<b>9</b>	<b>379</b>	<b>0</b>	<b>571.784</b>	<b>488.663</b>
<i>Financial non-current assets</i>					
<b>ANLÆGSAKTIVER .....</b>		<b>550.973</b>	<b>479.117</b>	<b>571.784</b>	<b>488.663</b>
<b>NON-CURRENT ASSETS</b>					
Råvarer og hjælpematerialer.....		21.750	11.720	0	0
<i>Raw materials and consumables</i>					
Varer under fremstilling.....		29.249	16.519	0	0
<i>Work in progress</i>					
Fremstillede færdigvarer og handelsvarer.....		41.898	15.254	0	0
<i>Finished goods and goods for resale</i>					
Forudbetaling for varer.....		6.057	3.691	0	0
<i>Prepayments</i>					
<b>Varebeholdninger .....</b>	<b>10</b>	<b>98.954</b>	<b>47.184</b>	<b>0</b>	<b>0</b>
<i>Inventories</i>					
Tilgodehavender fra salg og tjenesteydelser.....		5.157	2.682	5.098	3.884
<i>Trade receivables</i>					
Andre tilgodehavender.....	11	5.410	3.300	267	370
<i>Other receivables</i>					
Periodeafgrænsningsposter.....	12	1.744	306	30	0
<i>Prepayments and accrued income</i>					
<b>Tilgodehavender.....</b>		<b>12.311</b>	<b>6.288</b>	<b>5.395</b>	<b>4.254</b>
<i>Receivables</i>					

**BALANCE 31. DECEMBER**  
**BALANCE SHEET AT 31 DECEMBER**

	Note	Koncernen		Morderselskabet	
		Group		Parent Company	
AKTIVER (FORTSAT)		2022	2021	2022	2021
ASSETS (CONTINUED)		tkr.	tkr.	tkr.	tkr.
		DKK '000	DKK '000	DKK '000	DKK '000
Likvide beholdninger.....		17.365	36.261	13	596
<i>Cash and cash equivalents</i>					
OMSÆTNINGSAKTIVER.....		128.630	89.733	5.408	4.850
<i>CURRENT ASSETS</i>					
AKTIVER.....		679.603	568.850	577.192	493.513
<i>ASSETS</i>					

**BALANCE 31. DECEMBER**  
**BALANCE SHEET AT 31 DECEMBER**

	Note	Koncernen		Moderselskabet	
		Group		Parent Company	
PASSIVER		2022	2021	2022	2021
EQUITY AND LIABILITIES		tkr.	tkr.	tkr.	tkr.
		DKK '000	DKK '000	DKK '000	DKK '000
Selskabskapital.....	13	320.500	320.500	320.500	320.500
<i>Share capital</i>					
Reserve for opskrivninger.....		290.163	237.151	0	0
<i>Reserve for revaluation</i>					
Reserve for nettoopsk. efter indre værdis metode.....		0	0	191.688	125.774
<i>Reserve for net revaluation according to equity va</i>					
Øvrige reserver.....		1.901	1.900	0	0
<i>Other reserves</i>					
Dagsværdireserve for valutaomregning af udenlandske enheder.....		-19.693	-19.496	-19.693	-19.496
<i>Fair value reserve for foreign currency translation of foreign entities</i>					
Overført overskud.....		-46.584	-70.927	53.792	42.351
<i>Retained profit</i>					
Forslag til udbytte.....		24.038	19.230	24.038	19.230
<i>Proposed dividend</i>					
<b>EGENKAPITAL.....</b>		<b>570.325</b>	<b>488.358</b>	<b>570.325</b>	<b>488.359</b>
<b>EQUITY</b>					
Hensættelse til udskudt skat.....	14	58.743	44.336	0	0
<i>Provision for deferred tax</i>					
<b>HENSATTE FORPLIGTELSESR.....</b>		<b>58.743</b>	<b>44.336</b>	<b>0</b>	<b>0</b>
<b>PROVISIONS</b>					
Leasingforpligtelser.....		22.222	15.962	0	0
<i>Lease liabilities</i>					
<b>Langfristede gældsforpligtelser.....</b>	15	<b>22.222</b>	<b>15.962</b>	<b>0</b>	<b>0</b>
<b>Non-current liabilities</b>					
Gæld til pengeinstitutter.....		1.943	96	1.809	1
<i>Bank debt</i>					
Leasingforpligtelser.....		8.093	7.319	0	0
<i>Lease liabilities</i>					
Modtagne forudbetalinger fra kunder..		15	537	0	0
<i>Prepayments received from customers</i>					
Leverandører af varer og tjenesteydelser.....		9.365	5.216	776	965
<i>Trade payables</i>					
Gæld tilknyttede virksomheder.....		0	0	4.136	4.018
<i>Payables to group enterprises</i>					
Selskabsskat.....		3.726	1.330	0	0
<i>Corporation tax</i>					
Anden gæld.....		710	709	146	170
<i>Other liabilities</i>					
Periodeafgrænsningsposter.....	16	4.461	4.987	0	0
<i>Accruals and deferred income</i>					
<b>Kortfristede gældsforpligtelser.....</b>		<b>28.313</b>	<b>20.194</b>	<b>6.867</b>	<b>5.154</b>
<b>Current liabilities</b>					

**BALANCE 31. DECEMBER**  
**BALANCE SHEET AT 31 DECEMBER**

	Note	Koncernen		Morderselskabet	
		Group		Parent Company	
PASSIVER (FORTSAT) EQUITY AND LIABILITIES (CONTINUED)		2022 tkr. DKK '000	2021 tkr. DKK '000	2022 tkr. DKK '000	2021 tkr. DKK '000
GÆLDSFORPLIGTELSESR..... LIABILITIES		50.535	36.156	6.867	5.154
PASSIVER..... EQUITY AND LIABILITIES		679.603	568.850	577.192	493.513
Eventualposter mv. Contingencies, etc.	17				
Pantsætninger og sikkerhedsstillelser Charges and securities	18				
Nærtstående parter Related parties	19				

**EGENKAPITALOPGØRELSE**  
**EQUITY**

	Koncernen Group				
	Selskabs- kapital <i>Share capital</i>	Øvrige reserver <i>Other reserves</i>	Overført overskud <i>Retained profit</i>	Forslag til udbytte <i>Proposed dividend</i>	I alt <i>Total</i>
<b>Egenkapital 1. januar 2022.....</b> <i>Equity at 1 January 2022</i>	320.500	219.555	-70.927	19.230	488.358
Forslag til resultatdisponering, jf. note 6..... <i>Proposed profit allocation, see note 6</i>			24.343	24.038	48.381
<b>Transaktioner med ejere</b> <i>Transactions with owners</i>					
Ordinært udbytte..... <i>Dividend paid</i>				-19.230	-19.230
<b>Andre lovpligtige bindinger</b> <i>Other legal bindings</i>					
Andre reguleringer..... <i>Other adjustments</i>		62.991			62.991
<b>Bevæg. dagsværdireserver</b> <i>Changes in fair value reserves</i>					
Årets værdiregulering..... <i>Value adjustments in the year</i>		-197			-197
Skat af egenkapitalbevægelser..... <i>Tax on changes in equity</i>		-9.978			-9.978
<b>Egenkapital 31. december 2022.....</b> <i>Equity at 31 December 2022</i>	320.500	272.371	-46.584	24.038	570.325

	Koncernen Group				I alt <i>Total</i>
	Reserve for opskrivninger <i>Reserve for revaluation</i>	Øvrige reserver <i>Other reserves</i>	Dagsværdi- reserve for valutaomreg- ning af uden- landske enheder		
<b>Reserver 1. januar 2022.....</b> <i>Equity at 1 January 2022</i>	237.151	1.900	-19.496		219.555
<b>Andre lovpligtige bindinger</b> <i>Other legal bindings</i>					
Årets opskrivninger..... <i>Revaluations in the year</i>	62.990	1			62.991
<b>Bevæg. dagsværdireserver</b> <i>Change fair value reserves</i>					
Årets værdiregulering..... <i>Value adjustments in the year</i>			-197		-197
Skat af egenkapitalbevægelser..... <i>Tax on changes in equity</i>		-9.978			-9.978
<b>Reserver 31. december 2022.....</b> <i>Equity at 31 December 2022</i>	290.163	1.901	-19.693		272.371

**EGENKAPITALOPGØRELSE**  
**EQUITY**

	<b>Moderselskabet</b> <i>Parent Company</i>					
	Selskabs- kapital <i>Share capital</i>	Reserve for nettoopsk. efter indre værdi- metode <i>Reserve for net revaluation according to equity value method</i>	Dagsværdi- reserve for valutaomreg- ning af uden- landske enheder <i>Fair value reserve for foreign exchange translation of foreign entities</i>	Overført overskud <i>Retained profit</i>	Forslag til udbytte <i>Proposed dividend</i>	I alt <i>Total</i>
<b>Egenkapital 1. januar 2022....</b> <i>Equity at 1 January 2022</i>	<b>320.500</b>	<b>125.774</b>	<b>-19.496</b>	<b>42.351</b>	<b>19.230</b>	<b>488.359</b>
Forslag til resultatdisponering, jf. note 6..... <i>Proposed profit allocation, see note 6</i>		48.962		-24.619	24.038	48.381
<b>Transaktioner med ejere</b> <i>Transactions with owners</i>						
Ordinært udbytte..... <i>Dividend paid</i>					-19.230	-19.230
<b>Andre lovpligtige bindinger</b> <i>Other legal bindings</i>						
Års opskrivninger..... <i>Revaluations for the year</i>		53.012				53.012
<b>Overførsler</b>						
Modt./dekl. udbytte..... <i>Receiv./decl. dividend</i>		-36.060		36.060		0
<b>Bevæg. dagsværdireserver</b>						
Årets værdiregulering..... <i>Value adjustments in the year</i>			-197			-197
<b>Egenkapital 31. december 2022.....</b> <i>Equity at 31 December 2022</i>	<b>320.500</b>	<b>191.688</b>	<b>-19.693</b>	<b>53.792</b>	<b>24.038</b>	<b>570.325</b>



PENGESTRØMSOPGØRELSE 1. JANUAR - 31. DECEMBER  
CASH FLOW STATEMENT 1 JANUARY - 31 DECEMBER

	Koncernen		Moderselskabet	
	Group		Parent Company	
	2022	2021	2022	2021
	tkr.	tkr.	tkr.	tkr.
	DKK '000	DKK '000	DKK '000	DKK '000
Årets resultat.....	48.381	40.609	48.381	40.609
<i>Profit/loss for the year</i>				
Årets afskrivninger tilbageført.....	10.488	10.030	0	0
<i>Depreciation and amortisation, reversed</i>				
Tilbageførsel af realisationsavancer.....	-454	-1.105	0	0
<i>Reversed realisation gains</i>				
Resultat af dattervirksomheder.....	0	0	-48.962	-40.368
<i>Profit/loss from subsidiaries</i>				
Skat af årets resultat tilbageført.....	8.204	4.548	0	0
<i>Tax on profit/loss, reversed</i>				
Øvrige reguleringer.....	-428	360	-43	1.553
<i>Other adjustments</i>				
Betalt selskabsskat.....	-1.359	-408	0	0
<i>Corporation tax paid</i>				
Ændring i varebeholdninger.....	-51.770	3.315	0	0
<i>Change in inventories</i>				
Ændring i tilgodehavender (ekskl. skat).....	-6.023	1.168	-1.137	-988
<i>Change in receivables (ex tax)</i>				
Ændring i kortfristet gæld (ekskl. skat, skyldige afdrag og kassekredit).....	3.099	1.293	-99	441
<i>Change in current liabilities (ex bank, tax, instalments payable and overdraft facility)</i>				
Andre pengestrømme vedrørende driftsaktiviteter (valutakursreguleringer).....	0	0	0	-1.124
<i>Other cash flows from operating activities (exchange rate adjustments)</i>				
<b>PENGESTRØMME FRA DRIFTSAKTIVITET.....</b>	<b>10.138</b>	<b>59.810</b>	<b>-1.860</b>	<b>123</b>
<b>CASH FLOWS FROM OPERATING ACTIVITY</b>				
Køb af materielle anlægsaktiver (ekskl. leasede aktiver).....	-10.847	-2.259	0	0
<i>Purchase of property, plant and equipment (excl. leased assets)</i>				
Salg af materielle anlægsaktiver.....	10.129	2.912	0	0
<i>Sale of property, plant and equipment</i>				
Køb af finansielle anlægsaktiver.....	-379	0	-379	0
<i>Purchase of financial assets</i>				
Ændring i tilgodehavender hos tilknyttede virksomheder.....	0	0	-9.920	468
<i>Change in amounts owed by group undertakings</i>				
Andre pengestrømme vedrørende investeringsaktiviteter.....	0	0	28.998	0
<i>Other cash flows from investing activities</i>				
<b>PENGESTRØMME FRA INVESTERINGSAKTIVITET..</b>	<b>-1.097</b>	<b>653</b>	<b>18.699</b>	<b>468</b>
<b>CASH FLOWS FROM INVESTING ACTIVITY</b>				

PENGESTRØMSOPGØRELSE 1. JANUAR - 31. DECEMBER  
CASH FLOW STATEMENT 1 JANUARY - 31 DECEMBER

	Koncernen <i>Group</i>		Morderselskabet <i>Parent Company</i>	
	2022 tkr. DKK '000	2021 tkr. DKK '000	2022 tkr. DKK '000	2021 tkr. DKK '000
Afdrag på lån..... <i>Instalments on loans</i>	0	-18.452	0	0
Andre ændringer i langfristet gæld..... <i>Other changes in non-current debt</i>	-10.554	-8.044	0	0
Ændring i driftskredit..... <i>Changes in operating credit</i>	1.847	-14.663	1.808	-7
Betalt udbytte i regnskabsåret..... <i>Dividends paid in the financial year</i>	-19.230	0	-19.230	0
<b>PENGESTRØMME FRA FINANSIERINGSAKTIVITET .</b> <i>CASH FLOWS FROM FINANCING ACTIVITY</i>	<b>-27.937</b>	<b>-41.159</b>	<b>-17.422</b>	<b>-7</b>
<b>ÆNDRING I LIKVIDER.....</b> <i>CHANGE IN CASH AND CASH EQUIVALENTS</i>	<b>-18.896</b>	<b>19.304</b>	<b>-583</b>	<b>584</b>
Likvider 1. januar..... <i>Cash and cash equivalents at 1 January</i>	36.261	16.957	596	12
<b>LIKVIDER 31. DECEMBER.....</b> <i>CASH AND CASH EQUIVALENTS AT 31 DECEMBER</i>	<b>17.365</b>	<b>36.261</b>	<b>13</b>	<b>596</b>
Likvider 31. december specificeres således: <i>Cash and cash equivalents at 31 December comprise:</i>				
Likvide beholdninger..... <i>Cash and cash equivalents</i>	17.365	36.261	13	596
<b>LIKVIDER.....</b> <i>CASH AND CASH EQUIVALENTS</i>	<b>17.365</b>	<b>36.261</b>	<b>13</b>	<b>596</b>

NOTER  
NOTES

Note

Særlige poster

1

*Special items*

Qua koncernens landbrugsaktivitet modtages der årligt EU-støtte.

Koncernen har solgt en række materielle anlægsaktiver, hvilket har resulteret i en større realisationsavance i regnskabsåret. Øvrige indtægter dækker over diverse indtægter af sekundær karakter. Alle posterne indregnes som andre driftsindtægter i resultatopgørelsen.

*Qua the Group's agricultural activities, it receives annual EU aid.*

*The Group has sold a number of tangible fixed assets, which has resulted in a large realisation gain in the financial year. Other income covers other income of a secondary nature. All items are recognised as operating income in the Income Statement.*

	Koncernen <i>Group</i>		Moderselskabet <i>Parent Company</i>	
	2022 tkr. DKK '000	2021 tkr. DKK '000	2022 tkr. DKK '000	2021 tkr. DKK '000
APIA (EU-støtte, jord og diesel).....	16.291	15.433	0	0
<i>APIA (EU aid, land and diesel)</i>				
Realisationsavancer ved salg af anlægsaktiver.....	454	1.105	0	0
<i>Realisation gains on sale of fixed assets</i>				
Øvrige indtægter.....	1.050	230	0	0
<i>Other income</i>				
Statslig tørkehjælp.....	529	-229	0	0
<i>Government drought aid</i>				
	<b>18.324</b>	<b>16.539</b>	<b>0</b>	<b>0</b>

Personaleomkostninger

2

*Staff costs*

Antal personer beskæftiget i gennemsnit:	58	56	1	1
<i>Average number of employees</i>				
Løn og gager.....	7.585	6.166	1.114	1.032
<i>Wages and salaries</i>				
Pensioner.....	1.866	2.006	0	0
<i>Pensions</i>				
Andre omkostninger til social sikring.....	549	416	6	2
<i>Social security costs</i>				
	<b>10.000</b>	<b>8.588</b>	<b>1.120</b>	<b>1.034</b>
Vederlag til direktion og bestyrelse.....	854	781	854	781
<i>Remuneration of Executive Board</i>				
	<b>854</b>	<b>781</b>	<b>854</b>	<b>781</b>

Undtagelsesbestemmelsen i ÅRL § 98b, stk. 3 anvendes.

*The exemption provision of section 98b, subsection 3 of the Danish Financial Statements Act is applied.*

NOTER  
NOTES

Note

	Koncernen Group		Mодerselskabet Parent Company		
	2022 tkr. DKK '000	2021 tkr. DKK '000	2022 tkr. DKK '000	2021 tkr. DKK '000	
<b>Andre finansielle indtægter</b>					<b>3</b>
<i>Other financial income</i>					
Renteindtægter fra tilknyttede virksomheder.....	0	0	1.542	1.396	
<i>Interest income from Group enterprises</i>					
Finansielle indtægter i øvrigt.....	823	246	1	2	
<i>Other financial income</i>					
	<b>823</b>	<b>246</b>	<b>1.543</b>	<b>1.398</b>	
<p>Af finansielle indtægter i øvrigt udgør årets valutakursgevinst på koncernniveau 781 tkr. mod 151 tkr. i 2021. På moderselskabsniveau udgør årets valutakursgevinst 0 tkr. mod 0 tkr. i 2021.  <i>Other financial income includes exchange rate gain at Group level of DKK ('000) 781 against DKK ('000) 151 in 2021. At Parent Company level, the exchange rate gain is DKK ('000) 0 against DKK ('000) 0 in 2021.</i></p>					
<b>Andre finansielle omkostninger</b>					<b>4</b>
<i>Other financial expenses</i>					
Renteomkostninger til tilknyttede virksomheder.....	0	0	119	85	
<i>Interest expenses to Group enterprises</i>					
Finansielle omkostninger i øvrigt inkl. valutakursregulering.....	1.800	3.248	52	141	
<i>Other financial expenses including exchange rate adjustment</i>					
	<b>1.800</b>	<b>3.248</b>	<b>171</b>	<b>226</b>	
<p>Af finansielle omkostninger i øvrigt udgør årets valutakurstab på koncernniveau 836 tkr. mod 1.206 tkr. i 2021. På moderselskabsniveau udgør årets valutakurstab 2 tkr. mod 115 tkr. i 2021.  <i>Other financial expenses include exchange rate losses at Group level of DKK ('000) 836 against DKK ('000) 1,206 in 2021. At Parent Company level, the exchange rate loss is DKK ('000) 2 against DKK ('000) 115 in 2021.</i></p>					
<b>Skat af årets resultat</b>					<b>5</b>
<i>Tax on profit/loss for the year</i>					
Beregnet skat af årets skattepligtige indkomst.....	3.775	1.355	0	0	
<i>Calculated tax on taxable income of the year</i>					
Regulering af udskudt skat.....	4.429	3.193	0	0	
<i>Adjustment of deferred tax</i>					
	<b>8.204</b>	<b>4.548</b>	<b>0</b>	<b>0</b>	

NOTER  
NOTES

Note

	Koncernen Group		Morderselskabet Parent Company	
	2022 tkr. DKK '000	2021 tkr. DKK '000	2022 tkr. DKK '000	2021 tkr. DKK '000
<b>Forslag til resultatdisponering</b> <i>Proposed profit allocation</i>				
Foreslået udbytte for regnskabsåret..... <i>Proposed dividend for the financial year</i>	24.038	19.230	24.038	19.230
Henlæggelser til reserve for nettoopsk. efter indre værdis metode..... <i>Allocation to reserve for net revaluation according to equity value method</i>	0	0	48.962	40.368
Overført resultat..... <i>Retained earnings</i>	24.343	21.379	-24.619	-18.989
	<b>48.381</b>	<b>40.609</b>	<b>48.381</b>	<b>40.609</b>

6

**Immaterielle anlægsaktiver**  
*Intangible assets*

7

	Koncernen Group	
	Erhvervede immaterielle anlægsaktiver <i>Intangible fixed assets acquired</i>	Goodwill <i>Goodwill</i>
Kostpris 1. januar 2022..... <i>Cost at 1 January 2022</i>	27	1.828
Kostpris 31. december 2022..... <i>Cost at 31 December 2022</i>	27	1.828
Afskrivninger 1. januar 2022..... <i>Amortisation at 1 January 2022</i>	26	1.828
Valutakursregulering til ultimokurs..... <i>Exchange adjustment at closing rate</i>	1	0
Afskrivninger 31. december 2022..... <i>Amortisation at 31 December 2022</i>	27	1.828
Regnskabsmæssig værdi 31. december 2022..... <i>Carrying amount at 31 December 2022</i>	0	0

NOTER  
NOTES

Note

Materielle anlægsaktiver  
*Property, plant and equipment*

8

	Koncernen Group		
	Grunde og bygninger <i>Land and buildings</i>	Produktions- anlæg og maskiner <i>Production plant and machinery</i>	Andre anlæg, driftsmateriel og inventar <i>Other plant, machinery, tools and equipment</i>
Kostpris 1. januar 2022..... <i>Cost at 1 January 2022</i>	40.744	99.082	163
Tilgang..... <i>Additions</i>	0	25.458	200
Afgang..... <i>Disposals</i>	-111	-12.693	-73
<b>Kostpris 31. december 2022.....</b> <i>Cost at 31 December 2022</i>	<b>40.633</b>	<b>111.847</b>	<b>290</b>
Af- og nedskrivninger 1. januar 2022..... <i>Depreciation and impairment losses at 1 January 2022</i>	8.926	43.089	130
Tilbageførsel af afskrivninger på afhændede aktiver. <i>Reversal of depreciation of assets disposed of</i>	-21	-3.113	-66
Årets afskrivninger..... <i>Depreciation for the year</i>	3.052	7.171	51
<b>Af- og nedskrivninger 31. december 2022.....</b> <i>Depreciation and impairment losses at 31 December 2022</i>	<b>11.957</b>	<b>47.147</b>	<b>115</b>
<b>Regnskabsmæssig værdi 31. december 2022.....</b> <i>Carrying amount at 31 December 2022</i>	<b>28.676</b>	<b>64.700</b>	<b>175</b>
Finansielle leasingaktiver..... <i>Finance lease assets</i>		40.947	

NOTER  
NOTES

Note

Materielle anlægsaktiver (fortsat)  
Tangible fixed assets (continued)

8

	Koncernen Group	
	Landbrugsjord Agricultural land	Mat.anlægs- aktiver under udførelse og forudbet. Tangible fixed assets in progress and prepayment
Kostpris 1. januar 2022..... <i>Cost at 1 January 2022</i>	119.518	1.366
Tilgang (inkl. jordswap og cadasteromkostninger)..... <i>Additions (incl. land swap and cadaster costs)</i>	1.759	4.366
Afgang (inkl. jordswap)..... <i>Disposals (incl. land swap)</i>	-1.002	-2.342
<b>Kostpris 31. december 2022.....</b> <i>Cost at 31 December 2022</i>	<b>120.275</b>	<b>3.390</b>
Opskrivninger 1. januar 2022..... <i>Revaluation at 1 January 2022</i>	270.388	
Årets opskrivninger, netto..... <i>Revaluation of the year, net</i>	62.990	
<b>Opskrivninger 31. december 2022.....</b> <i>Revaluation at 31 December 2022</i>	<b>333.378</b>	
<b>Regnskabsmæssig værdi 31. december 2022.....</b> <i>Carrying amount at 31 December 2022</i>	<b>453.653</b>	<b>3.390</b>
Værdi af indregnede aktiver, uden opskrivninger efter § 41, stk. 1..... <i>Value of recognised assets, excluding revaluation under § 41 (1)</i>	120.275	

NOTER  
NOTES

	<b>Koncernen</b> <i>Group</i>			Note
				9
<b>Finansielle anlægsaktiver</b> <i>Financial non-current assets</i>				
	<b>Koncernen</b> <i>Group</i>			
	<b>Andre tilgodehavender</b> <i>Other receivables</i>			
Tilgang.....			379	
<i>Additions</i>				
<b>Kostpris 31. december 2022.....</b>			<b>379</b>	
<i>Cost at 31 December 2022</i>				
<b>Regnskabsmæssig værdi 31. december 2022.....</b>			<b>379</b>	
<i>Carrying amount at 31 December 2022</i>				
	<b>Moderselskabet</b> <i>Parent Company</i>			
	<b>Kapitalandele i dattervirksomheder</b> <i>Equity investments in subsidiaries</i>	<b>Tilgodehavender i tilknyttede virksomheder</b> <i>Receivables from group enterprises</i>	<b>Andre tilgodehavender</b> <i>Rent deposit and other receivables</i>	
Kostpris 1. januar 2022.....	281.992	70.088	0	
<i>Cost at 1 January 2022</i>				
Tilgang.....	0	9.920	379	
<i>Additions</i>				
<b>Kostpris 31. december 2022.....</b>	<b>281.992</b>	<b>80.008</b>	<b>379</b>	
<i>Cost at 31 December 2022</i>				
Værdireguleringer 1. januar 2022.....	138.411	0	0	
<i>Revaluation at 1 January 2022</i>				
Valutakursregulering.....	-154	0	0	
<i>Exchange adjustment</i>				
Udloddet resultat .....	-28.998	0	0	
<i>Dividend</i>				
Årets resultat .....	48.962	0	0	
<i>Profit/loss for the year</i>				
Opskrivning i dattervirksomhed (Jordværdi).....	53.012	0	0	
<i>Revaluation of subsidiary (value of land)</i>				
<b>Værdireguleringer 31. december 2022.....</b>	<b>211.233</b>	<b>0</b>	<b>0</b>	
<i>Revaluation at 31 December 2022</i>				
Af- og nedskrivninger på merværdier og goodwill 1. januar 2022.....	1.828	0	0	
<i>Impairment losses and amortisation of goodwill at 1 January 2022</i>				
<b>Af- og nedskrivninger på merværdier og goodwill 31. december 2022.....</b>	<b>1.828</b>	<b>0</b>	<b>0</b>	
<i>Impairment losses and amortisation of goodwill at 31 December 2022</i>				
<b>Regnskabsmæssig værdi 31. december 2022.....</b>	<b>491.397</b>	<b>80.008</b>	<b>379</b>	
<i>Carrying amount at 31 December 2022</i>				



NOTER  
NOTES

Note

**Finansielle anlægsaktiver (fortsat)**

9

*Fixed asset investments (continued)*

**Kapitalandele i dattervirksomheder (tkr.)**

*Equity interests in subsidiaries (DKK '000)*

Navn og hjemsted <i>Name and domicile</i>	Egenkapital <i>Equity</i>	Årets resultat <i>Profit/loss for the year</i>	Ejerandel <i>Ownership</i>
Agri Consortium SRL, Rumænien (Romania).....	266.692	2.097	100 %
Agri Consortium Videle SRL, Rumænien (Romania)...	20.465	14.069	100 %
Amaru Trade SRL, Rumænien (Romania).....	21.357	7.949	100 %
Agri Consortium Orativta SRL, Rumænien (Romania).	36.168	23.537	100 %
Oravita Farmland SRL, Rumænien (Romania).....	146.715	1.310	100 %
Agri Consortium SRL's kapitalandele (Agri Consortiums SRL's investments in subsidiaries (DKK): Magica Amaru SRL, Rumænien (Romania).....	7.182	143	100 %

Koncernen <i>Group</i>		Moderselskabet <i>Parent Company</i>	
2022 tkr. DKK '000	2021 tkr. DKK '000	2022 tkr. DKK '000	2021 tkr. DKK '000

**Varebeholdninger**

10

*Inventories*

Råvarer og hjælpematerialer.....	21.750	11.720	0	0
<i>Raw materials and consumables</i>				
Varer under fremstilling.....	29.249	16.519	0	0
<i>Work in progress</i>				
Fremstillede færdigvarer og handelsvarer.....	41.898	15.254	0	0
<i>Finished goods and goods for resale</i>				
Forudbetaling for varer.....	6.057	3.691	0	0
<i>Prepayments</i>				
	<b>98.954</b>	<b>47.184</b>	<b>0</b>	<b>0</b>

**Andre tilgodehavender**

11

*Other receivables*

Andre tilgodehavender vedrører i det væsentligste EU tilskud for produktionsåret 2022 samt moms-tilgodehavender.

*Other receivables relate in all material respects to EU subsidies for the production year 2022 and VAT receivables.*

**Periodeafgrænsningsposter**

12

*Prepayments and accrued income*

Periodeafgrænsningsposter indeholder forudbetalte omkostninger, der vedrører det efterfølgende regnskabsår.

*Prepayments and accrued income comprise prepaid costs, relating to the next financial year.*

NOTER  
NOTES

	2022 tkr. DKK '000	2021 tkr. DKK '000	Note
<b>Selskabskapital</b>			<b>13</b>
<i>Share capital</i>			
Selskabskapitalen er fordelt således:			
<i>Allocation of share capital:</i>			
A-aktier, 6.410 stk. a nom. 50.000 kr.....	320.500	320.500	
<i>A-shares, 6.410 in the denomination of DKK 50.000 .</i>			
	<b>320.500</b>	<b>320.500</b>	

<b>Hensættelse til udskudt skat</b>	<b>14</b>
<i>Provision for deferred tax</i>	
Hensættelse til udskudt skat vedrører forskelle mellem regnskabsmæssige og skattemæssige værdier på omsætningsaktiver, tilgodehavender, immaterielle anlægsaktiver og materielle anlægsaktiver, herunder indregnede finansielle leasingkontrakter.	
<i>The provision for deferred tax is related to differences between the carrying amount and tax value of current assets, receivables, intangible and tangible fixed assets, including recognised finance lease contracts.</i>	

	Koncernen Group		Moderselskabet Parent Company	
	2022 tkr. DKK '000	2021 tkr. DKK '000	2022 tkr. DKK '000	2021 tkr. DKK '000
Udskudt skat 1. januar.....	44.336	42.313	0	0
<i>Deferred tax, beginning of year</i>				
Årets udskudte skat i resultatopgørelsen	4.429	3.193	0	0
<i>Deferred tax of the year, income statement</i>				
Årets udskudte skat i egenkapitalen.....	9.978	-1.170	0	0
<i>Deferred tax of the year, equity</i>				
<b>Udskudt skat 31. december.....</b>	<b>58.743</b>	<b>44.336</b>	<b>0</b>	<b>0</b>
<i>Provision for deferred tax 31 December 2022</i>				

<b>Langfristede gældsforpligtelser</b>	<b>15</b>
<i>Long-term liabilities</i>	

	Koncernen Group			
	31/12 2022 gæld i alt 31/12 2022 total liabilities	Afdrag næste år Repayment next year	Restgæld efter 5 år Debt outstanding after 5 years	31/12 2021 gæld i alt 31/12 2021 total liabilities
Leasingforpligtelser.....	30.315	8.093	2.031	23.281
<i>Lease liabilities</i>				
	<b>30.315</b>	<b>8.093</b>	<b>2.031</b>	<b>23.281</b>

NOTER  
 NOTES

## Note

**Periodeafgrænsningsposter**

16

*Accruals and deferred income*

Periodeafgrænsningsposter vedrører i det væsentligste periodiserede FEADR tilskud (EU tilskud) til opførelse af landbrugsenheder.

*Accruals and deferred income relate in all material respects to accrued FEADR subsidies (EU subsidies) for building of agricultural entities.*

**Eventualposter mv.**

17

*Contingencies, etc.*
**Eventualforpligtelser**
*Contingent liabilities*

Moderselskabet er selvskyldnerkautionist for ethvert beløb, som koncernselskabet Agri Consortium Oravita SRL måtte skyldte Spar Nord Bank. Gælden udgør pr. 31. december 2022, 0 tkr.

Moderselskabet har afgivet støtteerklæring overfor samtlige datterselskaber. Datterselskaber med negativ indre værdi er indregnet som hensatte forpligtelser.

Koncernen har indgået fastprisaftale om delsalg af afgrøder til levering i 2023.

Koncernen har pr. 31. december 2022 indlejet et areal på 2.744 hektar. Lejeperioden udgør i gennemsnit 5 år, og den gennemsnitlige årlige lejeomkostning udgør 1.500 - 3.000 kr. pr. hektar.

*Surety has been assumed by the Parent Company for the engagements that the Group company Agri Consortium Oravita SRL has with Spar Nord Bank. The debt amounts to DKK ('000) 0 at 31 December 2022.*

*The Parent Company has issued a letter of comfort regarding all of the subsidiaries. Subsidiaries with a negative equity value are recognised as provisions.*

*The Group has entered into a fixed-price agreement for part sale of crops to be delivered in 2023.*

*The Group has at 31 December 2022 leased an area of 2,744 hectares. The lease period is on average 5 years, and the average annual lease expense is DKK ('000) 1,500 - 3,000 per hectare.*

**Pantsætninger og sikkerhedsstillelser**

18

*Charges and securities*

	<u>Group</u>		<u>Parent Company</u>	
	tkr. DKK '000	tkr. DKK '000	tkr. DKK '000	tkr. DKK '000
Følgende aktiver er stillet til sikkerhed for gæld:				
<i>The following assets have been provided as security for debt:</i>				
Ejendoms pant (Spar Nord Bank A/S).....	26.000	26.000	0	0
<i>Mortgage (Spar Nord Bank A/S)</i>				

NOTER  
NOTES

Note

**Nærtstående parter**

19

*Related parties*

Selskabets og koncernens nærtstående parter omfatter følgende:

*The Company's and the Group's related parties include:*

**Bestemmende indflydelse**

Selskabet er ikke underlagt bestemmende indflydelse.

**Transaktioner med nærtstående parter**

Koncernen har ikke haft transaktioner med nærtstående parter, der ikke er indgået på markedsmæssige vilkår. Jf. ÅRL § 98c, stk. 7 oplyses alene om transaktioner, som ikke er gennemført på normale markedsmæssige vilkår.

**Controlling interest**

*The Company is not subject to controlling interest.*

**Transactions with related parties**

*The Company did not carry out any material transactions with related parties that were not concluded on market conditions. According to section 98c (7) of the Danish Financial Statements Act information is given only on transactions that were not performed on common market conditions.*

## ANVENDT REGNSKABSPRAKSIS ACCOUNTING POLICIES

Årsrapporten for Agri Invest A/S for 2022 er aflagt i overensstemmelse med den danske årsregnskabslovs bestemmelser for virksomheder i regnskabsklasse C, mellemstor virksomhed.

Årsrapporten er udarbejdet efter samme regnskabspraksis som sidste år. Der er dog i 2022 i forhold til 2021 foretaget reklasifikation af en række regnskabsposter, uden resultat-, balance- og egenkapitaleffekt. Sammenligningstal er tilpasset.

### Koncernregnskabet

Koncernregnskabet omfatter modervirksomheden Agri Invest A/S samt tilknyttede virksomheder, hvori Agri Invest A/S direkte eller indirekte besidder mere end 50 % af stemmerettighederne eller på anden måde har bestemmende indflydelse.

Koncernregnskabet er udarbejdet som et sammendrag af modervirksomhedens og tilknyttede virksomheders årsregnskaber ved sammenlægning af ensartede regnskabsposter. Ved konsolideringen foretages fuld eliminering af koncerninterne indtægter og omkostninger, aktiebesiddelser, interne mellemværender og udbytter samt realiserede og urealiserede fortjenester og tab ved transaktioner mellem de konsoliderede virksomheder.

Nyerhvervede eller nystiftede virksomheder indregnes i koncernregnskabet fra anskaffelsestidspunktet. Solgte eller afviklede virksomheder indregnes i den konsoliderede resultatopgørelse frem til afståelsestidspunktet. Sammenligningstal korrigeres ikke for nyhvervede, solgte eller afviklede virksomheder.

Anskaffelsestidspunktet er det tidspunkt, hvor koncernen faktisk opnår kontrol over den overtagne virksomhed.

Erhvervede virksomheder indregnes i koncernregnskabet efter overtagelsesmetoden, med omvurdering af alle identificerede aktiver og forpligtelser til dagsværdi på overtagelsesdagen. Dagsværdien er opgjort på baggrund af handler på et aktivt marked, alternativt beregnet ved anvendelse af almindeligt accepterede værdiansættelsesmodeller. Driftsmidler er opført til dagsværdi på baggrund af indhentede valuarvurderinger, som bygger på en samlet vurdering af maskinparken.

Positive forskelsbeløb (goodwill) mellem anskaffelsesværdi og dagsværdi af overtagne identificerede aktiver og forpligtelser indregnes under immaterielle anlægsaktiver som goodwill og afskrives systematisk over resultatopgørelsen efter en individuel vurdering af den økonomiske levetid.

Negative forskelsbeløb indregnes i resultatopgørelsen på anskaffelsestidspunktet.

Transaktionsomkostninger, afholdt i forbindelse med erhvervelse af virksomheder, indregnes i resultatopgørelsen i afholdelsesåret.

*The Annual Report of Agri Invest A/S for 2022 has been presented in accordance with the provisions of the Danish Financial Statements Act for enterprises in reporting class C, medium-sized enterprises.*

*The Annual Report is prepared consistently with the accounting principles applied last year. However, reclassification of several items has been performed in 2022 compared to 2021, without earnings impact, balance sheet effect, and equity effect. Comparative figures have been adjusted.*

### Consolidated Financial Statements

*The Consolidated Financial Statements include the Parent Company Agri Invest A/S and its subsidiaries in which Agri Invest A/S directly or indirectly holds more than 50 % of the voting rights or in any other way has a controlling influence.*

*The Consolidated Financial Statements consolidate the Financial Statements of the Parent Company and the subsidiaries by combining uniform accounts items. Intercompany income and expenses, shareholdings, intercompany balances and dividend, and realised and unrealised gains and losses arising from transactions between the consolidated enterprises are fully eliminated in the consolidation.*

*Newly acquired or established enterprises are recognised in the Consolidated Financial Statements from the date of acquisition. Sold or wound up enterprises are recognised in the consolidated income statement up to the date of disposal. Comparative figures are not adjusted for new acquired, sold or wound up enterprises.*

*The date of acquisition is the date at which the Group gains actual control over the acquired business.*

*Acquired enterprises are recognised in the Consolidated Financial Statements under the acquisition method, reassessing all identified assets and liabilities to fair value at the acquisition date. The fair value is calculated based on acquisitions made in an active market, alternatively calculated using generally accepted valuation methods. Operating equipment is recognised at fair value based on an appraiser's opinion, based on an overall assessment of the production equipment.*

*Positive differences (goodwill) between acquisition price and fair value of acquired, identified assets and liabilities are recognised under intangible fixed assets as goodwill and are amortised systematically over the Income Statement according to an individual assessment of the useful lives.*

*Negative differences are recognised in the Income Statement at the date of acquisition.*

*Transaction costs, incurred in connection with acquisition of businesses, are recognised in the Income Statement in the year when costs are incurred.*

**ANVENDT REGNSKABSPRAKSIS**  
**ACCOUNTING POLICIES**

Kapitalandele i dattervirksomheder udlignes med den forholdsmæssige andel af de tilknyttede virksomheders dagsværdi af nettoaktiver og forpligtelser på anskaffelsestidspunktet.

Kapitalandele i tilknyttede virksomheder måles i balancen til den forholdsmæssige andel af virksomhedernes værdi opgjort efter moderselskabets regnskabspraksis og med forholdsmæssig eliminerings af urealiserede koncerninterne avancer og tab. I resultatopgørelsen indregnes den forholdsmæssige andel af de associerede virksomheders resultat efter eliminering af forholdsmæssig andel af intern avance og tab.

**Minoritetsinteresser**

I koncernregnskabet indregnes dattervirksomheders regnskabsposter 100 %. Minoritetsinteressernes forholdsmæssige andel af dattervirksomheders resultat og egenkapital præsenteres særskilt i henholdsvis resultatdisponering og under egenkapitalen.

**RESULTATOPGØRELSEN****Nettoomsætning**

Nettoomsætning ved salg af handelsvarer og færdigvarer indregnes i resultatopgørelsen, såfremt levering og risikoovergang til køber har fundet sted inden årets udgang, og såfremt indtægten kan opgøres pålideligt og forventes modtaget.

Nettoomsætningen indregnes ekskl. moms og med fradrag af de afgifter og rabatter, der kan henføres til salget.

**Andre driftsindtægter**

Hektartilskud indregnes løbende i resultatopgørelsen under andre driftsindtægter i takt med at retten til tilskuddet oparbejdes.

Andre driftsindtægter indeholder regnskabsposter af sekundær karakter i forhold til koncernens og selskabets aktiviteter, herunder fortjeneste ved salg af immaterielle og materielle anlægsaktiver. Desuden indgår fortjeneste ved salg af immaterielle og materielle anlægsaktiver samt driftstabs- og konflikterstatninger. Erstatninger indregnes, når indtægten skønnes at være realiserbar.

**Vareforbrug**

Vareforbrug omfatter omkostninger, der afholdes for at opnå årets nettoomsætning. Herunder indgår direkte og indirekte omkostninger til råvarer og hjælpematerialer.

**Andre eksterne omkostninger**

Andre eksterne omkostninger omfatter øvrige produktions-, salgs-, leverings- og administrationsomkostninger, herunder omkostninger til energi, markedsføring, lokaler, tab på debitorer, operationelle leasingomkostninger mv.

*Investments in subsidiary enterprises are set off by the proportional share of the subsidiaries' market value of net assets and liabilities at the acquisition date.*

*Investments in associates are measured in the balance sheet at the proportional share of the value of the enterprises, calculated under the accounting policies of the Parent Company and eliminating proportionally any unrealised intercompany gains and losses. The proportional share of the results of the associates is recognised in the Income Statement after elimination of the proportional share of intercompany gains and losses.*

**Minority interests**

*The accounting items of the subsidiaries are recognised 100 % in the Consolidated Financial Statements. The minority interests' proportional share of the results and equity of the subsidiaries is stated as separate items in the allocation of profit/loss and equity, respectively.*

**INCOME STATEMENT****Net revenue**

*Net revenue from the sale of merchandise and finished goods is recognised in the Income Statement if supply and risk transfer to purchaser has taken place before the end of the year and if the income can be measured reliably and is expected to be received.*

*Net revenue is recognised exclusive of VAT and less duties and discounts related to the sale.*

**Other operating income**

*Contributions per hectare are recognised currently in the income statement under other operating income as and when the right to the contribution is built up.*

*Other operating income includes items of a secondary nature in relation to the Group's and the Company's activities, including profit from sale of intangible and tangible fixed assets. In addition, profit from sale of intangible and tangible fixed assets as well as business interruption and conflict compensations are included. Compensations are recognised when the income is deemed to be realisable.*

**Cost of sales**

*Cost of sales comprise costs incurred to achieve the net revenue for the year, including direct and indirect costs of raw materials and consumables.*

**Other external expenses**

*Other external expenses include other production, sales, delivery and administrative costs, including costs of energy, marketing, premises, loss on bad debts, operating lease expenses, etc*

**ANVENDT REGNSKABSPRAKSIS**  
**ACCOUNTING POLICIES****Personaleomkostninger**

Personaleomkostninger omfatter løn og gager, inklusiv feriepenge og pensioner samt andre omkostninger til social sikring mv. til koncernens og selskabets medarbejdere. I personaleomkostninger er fratrukket modtagne godtgørelser fra offentlige myndigheder.

**Indtægter af kapitalandele i dattervirksomheder**

I moderselskabets resultatopgørelse indregnes den forholdsmæssige andel af dattervirksomheders resultat opgjort efter moderselskabets regnskabspraksis og med fuld eliminering af urealiserede interne avancer og tab og fradrag af afskrivning på merværdier og goodwill opstået ved købsprisallokering på overtagelsestidspunktet.

Ved afhændelser indregnes eventuel fortjeneste, når de økonomiske rettigheder knyttet til de solgte kapitalandele overføres, dog tidligst når fortjenesten er realiseret eller anses som realisabel. Desuden indgår realiserede tab udover nedskrivninger, når sådanne må konstateres.

**Finansielle indtægter og omkostninger**

Finansielle indtægter og omkostninger indeholder renteindtægter og -omkostninger, finansielle omkostninger ved finansiel leasing, realiserede og urealiserede kursgevinster og -tab vedrørende værdipapirer, gæld og transaktioner i fremmed valuta samt tillæg og godtgørelse under acontoskatteordningen mv. Finansielle indtægter og omkostninger indregnes i resultatopgørelsen med de beløb, der vedrører regnskabsåret. Renteindtægter og -omkostninger beregnes på amortiserede kostpriser.

**Skat**

Årets skat, som består af årets aktuelle skat og forskydning i udskudt skat, indregnes i resultatopgørelsen med den del, der kan henføres til årets resultat, og direkte i egenkapitalen med den del, der kan henføres til posteringer direkte i egenkapitalen.

**Staff costs**

*Staff costs comprise wages and salaries, including holiday pay and pensions, and other costs of social security, etc. for the Group and the Parent Company's employees. Repayments from public authorities are deducted from staff costs.*

**Income from investments in subsidiaries**

*The proportional share of the results of subsidiaries, stated according to the Parent Company's accounting policies and with full elimination of unrealised intercompany profits/losses and deduction of amortisation of added value and goodwill resulting from purchase price allocation at the date of acquisition, is recognised in the Parent Company's Income Statement.*

*In connection with transfers, potential profits are recognised when the economic rights related to the sold equity interests are transferred, however, at the earliest when the profit has been realised or is regarded as realisable. Moreover, realised losses other than impairments are included where identified.*

**Financial income and expenses**

*Financial income and expenses include interest income and expenses, financial expenses of finance leases, realised and unrealised gains and losses arising from securities, debt and transactions in foreign currencies, as well as charges and allowances under the tax-on-account scheme, etc. Financial income and expenses are recognised by the amounts that relate to the financial year. Interest income and expenses are calculated on amortised cost prices.*

**Tax**

*The tax for the year, which consists of the current tax for the year and changes in deferred tax, is recognised in the Income Statement by the share that may be attributed to the profit for the year, and is recognised directly in equity by the share that may be attributed to entries directly to equity.*



**ANVENDT REGNSKABSPRAKSIS**  
**ACCOUNTING POLICIES**

**BALANCEN**

**Immaterielle anlægsaktiver**

Erhvervet goodwill måles til kostpris med fradrag af akkumulerede afskrivninger. Goodwill afskrives lineært over den økonomiske brugstid, der er vurderet til 20 år. Afskrivningsperioden er foretaget ud fra en vurdering af den erhvervede virksomheds markedsposition og indtjeningsprofil samt branchemæssige forhold.

**Materielle anlægsaktiver**

Grunde og bygninger, produktionsanlæg og maskiner samt andre anlæg, driftsmateriel og inventar måles til kostpris med fradrag af akkumulerede af- og nedskrivninger. Der afskrives ikke på grunde.

Afskrivningsgrundlaget er kostpris med fradrag af den skønnede restværdi efter afsluttet brugstid.

Kostprisen omfatter anskaffelsesprisen samt omkostninger direkte tilknyttet anskaffelsen indtil det tidspunkt, hvor aktivet er klar til at blive taget i brug.

Der foretages lineære afskrivninger baseret på følgende vurdering af aktivernes forventede brugstider og restværdi:

	Brugstid Useful life	Restværdi Residual value
Bygninger..... <i>Buildings</i>	20-30 år	0 %
Produktionsanlæg og maskiner..... <i>Production plant and machinery</i>	5-20 år	0-5 %
Andre anlæg, driftsmateriel og inventar..... <i>Other plant, fixtures and equipment</i>	5-10 år	0-15 %

Ejendomme under opførelse måles til kostpris.

Landbrugsjord opskrives til dagsværdi svarende til markedets handelsværdi. Opskrivninger føres direkte på egenkapitalen, hvor opskrivningen henføres til reserve for opskrivning reduceret for udskudt skat. Der afskrives ikke på landbrugsjord.

Dagsværdien fastlægges ved anvendelse af en ekstern vurdering foretaget af en sagkyndig vurderingsmand.

Fortjeneste eller tab ved salg af materielle anlægsaktiver opgøres som forskellen mellem salgspris med fradrag af salgsmkostninger og den regnskabsmæssige værdi på salgstidspunktet. Fortjeneste eller tab indregnes i resultatopgørelsen under andre driftsindtægter eller andre driftsomkostninger.

**BALANCE SHEET**

**Intangible fixed assets**

Acquired goodwill is measured at cost less accumulated amortisation. Goodwill is amortised on a straight-line basis over the expected useful life which is estimated to 20 years. The period of amortisation is determined based on an assessment of the acquired Company's position in the market and earnings profile, and the industry-specific conditions.

**Tangible fixed assets**

Land and buildings, production plant and machinery, other plant, fixtures and equipment are measured at cost less accumulated depreciation and impairment losses. Land is not depreciated.

The depreciation base is cost less estimated residual value after end of useful life.

The cost includes the acquisition price and costs incurred directly in connection with the acquisition until the time when the asset is ready to be used.

Straight-line depreciation is provided on the basis of an assessment of the expected useful lives of the assets and their residual value:

Properties under construction are recognised at cost.

Agricultural land is revalued to fair value equal to its market value. Revaluations are taken directly to equity where the revaluation is allocated to reserve for revaluation reduced by deferred tax. Agricultural land is not depreciated.

The fair value is determined by using an external valuation performed by a valuation expert.

Profit or loss on sale of tangible fixed assets is stated as the difference between the sales price less selling costs and the carrying amount at the date of sale. Profit or loss is recognised in the Income Statement as other operating income or other operating expenses.



**ANVENDT REGNSKABSPRAKSIS  
ACCOUNTING POLICIES****Leasingkontrakter**

Leasingkontrakter vedrørende materielle anlægsaktiver, hvor selskabet har alle væsentlige risici og fordele forbundet med ejendomsretten (finansiel leasing, jf. IAS 17), indregnes i balancen som aktiver. Aktiverne måles ved første indregning i balancen til kostpris opgjort til dagsværdi eller (hvis lavere) nutidsværdien af de fremtidige leasingydelse. Ved beregning af nutidsværdien anvendes leasingaftalens interne rente, eller alternativt virksomhedens lånerente, som diskonteringsfaktor. Finansielt leasede aktiver behandles herefter som koncernens og selskabets øvrige tilsvarende materielle anlægsaktiver.

Den kapitaliserede restleasingforpligtelse indregnes i balancen som en gældsforpligtelse, og leasingydelsens rentedel indregnes over kontraktens løbetid i resultatopgørelsen.

**Finansielle anlægsaktiver**

Kapitalandele i dattervirksomheder måles i moderselskabets balance efter den indre værdis metode, der anses som en målemetode.

Kapitalandele i dattervirksomheder måles i balancen til den forholdsmæssige andel af virksomhedernes regnskabsmæssige indre værdi opgjort efter moderselskabets regnskabspraksis med fradrag eller tillæg af urealiserede koncerninterne avancer og tab og med tillæg eller fradrag af resterende værdi af positiv eller negativ goodwill opgjort efter overtagelsesmetoden. Negativ goodwill indregnes i resultatopgørelsen ved købet af kapitalandelen. Vedrører den negative goodwill overtagne eventualforpligtelser, indtægtsføres negativ goodwill først, når eventualforpligtelserne er afviklet eller bortfaldet.

Ved køb af virksomheder anvendes overtagelsesmetoden med omvurdering af alle identificerede aktiver og forpligtelser til dagsværdi på overtagelsesdagen. Dagsværdien er opgjort på baggrund af handler på et aktivt marked, alternativt beregnet ved anvendelse af almindeligt accepterede værdiansættelsesmodeller.

Koncerngoodwill afskrives over den vurderede økonomiske levetid, der fastlægges på baggrund af ledelsens erfaringer inden for de enkelte forretningsområder. Koncerngoodwill afskrives lineært over afskrivningsperioden, der udgør 20 år. Afskrivningsperioden er foretaget ud fra en vurdering af den erhvervede virksomheds markedspostion og indtjeningsprofil samt branchemæssige forhold.

Nettoopskrivning af kapitalandele i dattervirksomheder overføres under egenkapitalen til reserve for nettoopskrivning efter den indre værdis metode i det omfang, den regnskabsmæssige værdi overstiger anskaffelsesværdien.

**Lease contracts**

*Lease contracts relating to tangible fixed assets for which the Company bears all material risks and benefits attached to the ownership (finance lease, see IAS 17) are recognised as assets in the balance sheet. The assets are at the initial recognition measured at the lower of cost stated at fair value and the and present value of the future lease payments. The internal interest rate of the lease contract, or alternatively the Company's loan interest, is used as discounting factor when calculating the present value. Finance lease assets are hereafter treated as the Group's and the Company's other similar tangible fixed assets.*

*The capitalised residual lease liability is recognised in the Balance Sheet as a liability and the interest portion of the lease payment is recognised in the Income Statement over the contract period.*

**Financial non-current assets**

*Investments in subsidiaries are measured in the Parent Company Balance Sheet under the equity method, which is regarded as a method of measuring/consolidation.*

*Investments in subsidiaries are measured in the Balance Sheet at the proportional share of the enterprises' carrying equity value, calculated in accordance with the Parent Company's accounting policies with deduction or addition of unrealised intercompany profits or losses and with addition or deduction of the residual value of positive or negative goodwill calculated according to the acquisition method. Negative goodwill is recognised in the Income Statement when the equity interest is acquired. Where the negative goodwill is related to acquired contingent liabilities, the negative goodwill will be recognised as income when the contingent liabilities have been settled or cease.*

*Acquired enterprises are subject to the acquisition method, reassessing all identified assets and liabilities to fair value at the acquisition date. The fair value is calculated based on acquisitions made in an active market, alternatively calculated using generally accepted valuation models.*

*Consolidated goodwill is amortised over the expected useful life, which is determined on the basis of Management's experience within the individual lines of business. Consolidated goodwill is amortised on a straightline basis over the amortisation period, which is 20 years. The amortisation period is determined on the basis of an assessment of the acquired entity's market position and earnings profile, and the industry-specific condition.*

*Net revaluation of equity interests in subsidiaries is transferred under equity to reserve for net revaluation under the equity value method to the extent that the carrying amount exceeds the acquisition value.*

**ANVENDT REGNSKABSPRAKSIS**  
**ACCOUNTING POLICIES**

Dattervirksomheder med negativ regnskabsmæssig indre værdi måles til 0 kr., og et eventuelt tilgodehavende hos disse virksomheder nedskrives i det omfang, det vurderes som uerholdeligt. Såfremt den regnskabsmæssige negative indre værdi overstiger tilgodehavender, indregnes det resterende beløb under hensatte forpligtelser i det omfang, selskabet har en retlig eller faktisk forpligtelse til at dække dattervirksomheders underbalance.

**Værdiforringelse af anlægsaktiver**

Den regnskabsmæssige værdi af immaterielle og materielle anlægsaktiver samt finansielle anlægsaktiver, der ikke måles til dagsværdi, vurderes årligt for indikationer på værdiforringelse ud over det, som udtrykkes ved afskrivning.

Foreligger der indikationer på værdiforringelse, foretages nedskrivningstest af hvert enkelt aktiv henholdsvis gruppe af aktiver. Der foretages nedskrivning til genindvindingsværdien, hvis denne er lavere end den regnskabsmæssige værdi.

Genindvindingsværdi er den højeste værdi af kapitalværdi og salgsværdien fratrukket forventede omkostninger ved et salg. Kapitalværdien opgøres som nutidsværdien af de forventede nettopengestrømme fra fortsat anvendelse af aktivet eller aktivgruppen og det forventede provenu ved salg af aktivet eller aktivgruppen efter endt brugstid. Der anvendes en diskonteringsrente, som afspejler den risikofri markedsrente og ejernes afkastkrav for tilsvarende aktiver. Vækstraten i terminalperioden fastsættes i overensstemmelse med branchenormen.

**Varebeholdninger**

Landbrugsprodukter herunder afgrøder overgår på høsttidspunktet fra at være biologiske aktiver til at være varebeholdninger og måles til kostprisen, som er opgjort som dagsværdien med fradrag af salgsomkostninger på høsttidspunktet.

Kostpris for handelsvarer samt råvarer og hjælpe-materialer opgøres som anskaffelsespris med tillæg af hjemtagelsesomkostninger.

Kostpris for fremstillede færdigvarer samt varer under fremstilling omfatter kostpris for råvarer, hjælpematerialer, direkte løn og øvrige direkte og indirekte produktionsomkostninger. Indirekte produktionsomkostninger indeholder indirekte materialer og løn samt vedligeholdelse af og afskrivning på de i produktionsprocessen benyttede maskiner, fabriksbygninger og udstyr, omkostninger til fabriksadministration og ledelse samt aktiverede udviklingsomkostninger vedrørende produkterne.

Nettorealiseringsværdien for varebeholdninger opgøres som forventet salgspris med fradrag af direkte færdiggørelsesomkostninger og omkostninger, der afholdes for at effektuere salget. Værdien fastsættes under hensyntagen til varebeholdningernes omsættelighed, ukurans og forventet udvikling i salgspris.

*Subsidiaries with a negative carrying equity value are measured to DKK 0 and any amounts due from these enterprises are written down to the extent that it is deemed to be irrecoverable. If the carrying negative equity value exceeds receivables, the residual amount is recognised under provision for liabilities to the extent that the Company has a legal or actual liability to cover the subsidiaries deficit.*

**Impairment of fixed assets**

*The carrying amount of intangible fixed and tangible assets together with fixed assets, which are not measured at fair value, are assessed annually for indications of impairment other than that reflected by amortisation and depreciation.*

*In the event of impairment indications, an impairment test is made for each asset or group of assets, respectively. If the recoverable amount is lower than the carrying amount, the asset is written down to the recoverable amount.*

*The recoverable amount is calculated at the higher of the capital value and the sales value less expected costs of a sale. The capital value is determined as the Company's share in the current value of the net cash flows which the subsidiary is expected to generate through its activities and from sale of assets after the end of their useful lives. A discount rate is used which reflects the risk-free market rate and the owners' minimum return on interest requirements for similar assets. The growth rate in the terminal period is determined in accordance with the standards within the industry.*

**Inventories**

*At the harvest time, agricultural products, including crops change from being biological assets to being inventories and are measured at cost, which is measured at fair value with deduction of selling costs at the harvest time.*

*The cost of merchandise as well as raw materials and consumables is calculated at acquisition price with addition of transportation and similar costs.*

*The cost of finished goods and work in progress includes the cost of raw materials, consumables, direct payroll cost and other direct and other indirect production costs include indirect materials and payroll and maintenance and depreciation of the machines, factory buildings and equipment used in the production process, the cost of factory administration and management and capitalised development costs relating to the products.*

*The net realisable value of inventories is stated at the expected sales price less direct completion costs and costs incurred to execute the sale and is determined with due regard to marketability, obsolescence and development in expected sales price of the inventories.*

**ANVENDT REGNSKABSPRAKSIS**  
**ACCOUNTING POLICIES****Tilgodehavender**

Tilgodehavender måles til amortiseret kostpris, hvilket sædvanligvis svarer til nominal værdi. Værdien reduceres med nedskrivning til imødegåelse af forventede tab.

**Periodeafgrænsningsposter, aktiver**

Periodeafgrænsningsposter indregnet under aktiver omfatter afholdte omkostninger vedrørende efterfølgende regnskabsår.

**Likvide beholdninger**

Likvide beholdninger omfatter kontante bankindeståender.

**Skyldig skat og udskudt skat**

Aktuelle skatteforpligtelser og tilgodehavende aktuel skat indregnes i balancen som beregnet skat af årets skattepligtige indkomst reguleret for skat af tidligere års skattepligtige indkomster samt for betalte acontoskatte.

Udskudt skat måles af midlertidige forskelle mellem regnskabsmæssig og skattemæssig værdi af aktiver og forpligtelser.

Udskudte skatteaktiver, herunder skatteværdien af fremførselsberettiget skattemæssigt underskud, måles til den værdi, hvortil aktivet forventes at blive anvendt inden for en overskuelig årrække, enten ved udligning i skat af fremtidig indtjening eller ved modregning i udskudte skatteforpligtelser inden for samme juridiske skatteenhed.

Udskudt skat måles på grundlag af de skatteregler og skattesatser, der med balancedagens lovgivning vil være gældende, når den udskudte skat forventes udløst som aktuel skat. Ændring i udskudt skat som følge af ændringer i skattesatser indregnes i resultatopgørelsen bortset fra poster, der føres direkte på egenkapitalen.

**Gældsforpligtelser**

Finansielle forpligtelser indregnes ved lånoptagelse til det modtagne provenu med fradrag af afholdte transaktionsomkostninger. I efterfølgende perioder måles de finansielle forpligtelser til amortiseret kostpris svarende til den kapitaliserede værdi ved anvendelse af den effektive rente, således forskellen mellem nettoprovenuet og den nominelle værdi indregnes i resultatopgørelsen over låneperioden.

Amortiseret kostpris for kortfristede forpligtelser svarer normalt til nominal værdi.

**Periodeafgrænsningsposter, passiver**

Periodeafgrænsningsposter indregnet under passiver omfatter modtagne betalinger vedrørende indtægter i de efterfølgende år.

**Receivables**

*Receivables are measured at amortised cost which usually corresponds to nominal value. The value is written down to meet expected losses.*

**Accruals, assets**

*Accruals recognised as assets include costs incurred relating to the subsequent financial year.*

**Cash and cash equivalents**

*Cash and cash equivalents include cash at bank.*

**Tax payable and deferred tax**

*Current tax liabilities and receivable current tax are recognised in the balance sheet as the calculated tax on the taxable income for the year, adjusted for tax on the taxable income for previous years and taxes paid on account.*

*Deferred tax is measured on the temporary differences between the carrying amount and the tax value of assets and liabilities.*

*Deferred tax assets, including the tax value of tax loss carryforwards, are measured at the amount at which the asset is expected to be used within a reasonable number of years, either by setoff against tax on future earnings or by setoff against deferred tax liabilities within the same legal tax entity.*

*Deferred tax is measured on the basis of the tax rules and tax rates that under the legislation in force on the Balance Sheet date will be applicable when the deferred tax is expected to crystallise as current tax. Any changes in the deferred tax resulting from changes in tax rates, are recognised in the Income Statement, except from items recognised directly in equity.*

**Liabilities**

*Financial liabilities are recognised at the time of borrowing by the amount of proceeds received less transaction costs. In subsequent periods, the financial liabilities are measured at amortised cost equal to the capitalised value when using the effective interest, the difference between the proceeds and the nominal value being recognised in the Income Statement over the loan period.*

*The amortised cost of current liabilities corresponds usually to the nominal value.*

**Accruals, liabilities**

*Accruals recognised as liabilities include payments received regarding income in subsequent years.*

**ANVENDT REGNSKABSPRAKSIS  
ACCOUNTING POLICIES****Omregning af fremmed valuta**

Transaktioner i fremmed valuta omregnes til transaktionsdagens kurs. Valutakursdifferencer, der opstår mellem transaktionsdagens kurs og kursen på betalingsdagen, indregnes i resultatopgørelsen som en finansiel post.

Tilgodehavender, gæld og andre monetære poster i fremmed valuta, som ikke er afregnet på balancedagen, omregnes til balancedagens valutakurs. Forskellen mellem balancedagens kurs og kursen på tidspunktet for tilgodehavendets eller gældens opståen indregnes i resultatopgørelsen under finansielle indtægter og omkostninger.

Anlægsaktiver, der er købt i fremmed valuta, omregnes til kursen på transaktionsdagen.

Opfylder udenlandske virksomheder kriterierne for selvstændige enheder, omregnes resultatopgørelserne til en gennemsnitlig valutakurs for måneden, og balanceposterne omregnes til balancedagens valutakurs. Kursdifferencer, opstået ved omregning af udenlandske dattervirksomheders og associerede virksomheders egenkapital ved årets begyndelse til balancedagens valutakurs samt ved omregning af resultatopgørelser fra gennemsnitskurs til balancedagens valutakurs, indregnes direkte på egenkapitalen.

Kursregulering af mellemværender med udenlandske dattervirksomheder, der anses for et tillæg eller fradrag til selvstændige dattervirksomheders egenkapital, indregnes direkte i egenkapitalen.

**PENGESTRØMSOPGØRELSE**

Pengestrømsopgørelsen viser pengestrømmene for året fordelt på driftsaktivitet, investeringsaktivitet og finansieringsaktivitet for året, årets forskydning i likvider samt likvider ved årets begyndelse og slutning.

**Pengestrømme fra driftsaktivitet:**

Pengestrømme fra driftsaktivitet opgøres som årets resultat reguleret for ikke-kontante driftsposter, ændring i driftskapital samt betalt selskabsskat.

**Pengestrømme fra investeringsaktivitet:**

Pengestrømme fra investeringsaktivitet omfatter betaling i forbindelse med køb og salg af immaterielle, materielle og finansielle anlægsaktiver.

**Foreign currency translation**

*Transactions in foreign currencies are translated at the rate of exchange on the transaction date. Exchange differences arising between the rate on the transaction date and the rate on the payment date are recognised in the Income Statement as a financial income or expense.*

*Receivables, payables and other monetary items in foreign currencies that are not settled on the Balance Sheet date are translated at the exchange rate on the Balance Sheet date. The difference between the exchange rate on the Balance Sheet date and the exchange rate at the date when the receivables or payables come into existence recognised in the Income Statement as financial income or expenses.*

*Fixed assets acquired in foreign currencies are translated at the rate of exchange on the transaction date.*

*The Income Statements of foreign subsidiaries and associates fulfilling the conditions for being independent entities are translated at an average exchange rate for the month and the Balance Sheet items are translated at the rate of exchange on the Balance Sheet date. Exchange differences arising from translation of the equity of foreign subsidiaries at the beginning of the year to the rates of the Balance Sheet date and from translation of Income Statements from average rate to the rates of the Balance Sheet date are recognised directly in the equity.*

*Exchange adjustment of intercompany accounts with foreign subsidiaries that are deemed to be an addition to or deduction from the equity of independent subsidiaries are recognised directly in the equity.*

**CASH FLOW STATEMENT**

*The cash flow statement shows the Company's cash flows for the year for operating activities, investing activities and financing activities in the year, the change in cash and cash equivalents of the year and cash and cash equivalents at beginning and end of the year.*

**Cash flows from operating activities:**

*Cash flows from operating activities are computed as the results for the year adjusted for non-cash operating items, changes in net working capital and corporation tax paid.*

**Cash flows from investing activities:**

*Cash flows from investing activities include payments in connection with purchase and sale of intangible and tangible fixed asset and fixed asset investments.*

**ANVENDT REGNSKABSPRAKSIS**  
**ACCOUNTING POLICIES**

**Pengestrømme fra finansieringsaktivitet:**

Pengestrømme fra finansieringsaktivitet omfatter ændringer i størrelse eller sammensætning af aktiekapital og omkostninger forbundet hermed samt optagelse af lån samt afdrag på rentebærende gæld, ændring i driftskredit og betaling af udbytte til selskabsdeltagere.

**Likvider:**

Likvider omfatter likvide beholdninger.

*Cash flows from financing activities:*

*Cash flows from financing activities include changes in the size or composition of share capital and related costs, and borrowings and repayment of interest-bearing debt and payment of dividend to shareholders.*

*Cash and cash equivalents:*

*Cash and cash equivalents include cash in hand.*