

---

# ***K/S Müncheberg - 2005***

c/o Sven Krogstrup, Skovtoftebakken 17, 2830  
Virum

## **Årsrapport for 2017**

---

CVR-nr. 29 15 35 23

Årsrapporten er fremlagt og  
godkendt på selskabets ordi-  
nære generalforsamling  
den 31/5 2018

Sven Krogstrup  
Dirigent



# Indholdsfortegnelse

Side

## **Påtegninger**

Ledelsespåtegning 1

Den uafhængige revisors erklæring om udvidet gennemgang af årsregnskabet 2

## **Selskabsoplysninger**

Selskabsoplysninger 4

Koncernoversigt 5

Ledelsesberetning 6

## **Årsregnskab**

Resultatopgørelse 1. januar - 31. december 7

Balance 31. december 8

Noter til årsregnskabet 10

# Ledelsespåtegning

Bestyrelse og direktion har dags dato behandlet og godkendt årsrapporten for regnskabsåret 1. januar - 31. december 2017 for K/S Müncheberg - 2005.

Årsrapporten er aflagt i overensstemmelse med årsregnskabsloven.

Årsregnskabet giver efter vores opfattelse et retvisende billede af selskabets aktiver, passiver og finansielle stilling pr. 31. december 2017 samt af resultatet af selskabets aktiviteter for 2017.

Årsrapporten indstilles til generalforsamlingens godkendelse.

Virum, den 14. maj 2018

## Direktion

Sven Krogstrup

## Bestyrelse

Sven Krogstrup  
formand

Helge Højvær Larsen

Morten Freil Krogstrup

Lars Thuesen

# Den uafhængige revisors erklæring om udvidet gennemgang af årsregnskabet

Til kommanditisterne i K/S Müncheberg - 2005

Vi har udført udvidet gennemgang af årsregnskabet for K/S Müncheberg - 2005 for regnskabsåret 1. januar - 31. december 2017. Årsregnskabet, der omfatter resultatopgørelse, balance og noter, herunder anvendt regnskabspraksis, udarbejdes efter årsregnskabsloven.

## Ledelsens ansvar for årsregnskabet

Ledelsen har ansvaret for udarbejdelsen af et årsregnskab, der giver et retvisende billede i overensstemmelse med årsregnskabsloven. Ledelsen har endvidere ansvaret for den interne kontrol, som ledelsen anser nødvendig for at udarbejde et årsregnskab uden væsentlig fejlinformation, uanset om denne skyldes besvigelser eller fejl.

## Revisors ansvar

Vores ansvar er at udtrykke en konklusion om årsregnskabet. Vi har udført vores udvidede gennemgang i overensstemmelse med Erhvervsstyrelsens erklæringsstandard for små virksomheder og FSR - danske revisors standard om udvidet gennemgang af årsregnskaber, der udarbejdes efter årsregnskabsloven.

Dette kræver, at vi overholder revisorloven og FSR - danske revisors etiske regler samt planlægger og udfører handlinger med henblik på at opnå begrænset sikkerhed for vores konklusion om årsregnskabet og derudover udfører specifikt krævede supplerende handlinger med henblik på at opnå yderligere sikkerhed for vores konklusion.

En udvidet gennemgang omfatter handlinger, der primært består af forespørgsler til ledelsen og, hvor det er hensigtsmæssigt, andre i virksomheden, analytiske handlinger og de specifikt krævede supplerende handlinger samt vurdering af det opnåede bevis.

Omfanget af handlinger, der udføres ved en udvidet gennemgang, er mindre end ved en revision, og vi udtrykker derfor ingen revisionskonklusion om årsregnskabet.

## Konklusion

Baseret på den udførte udvidede gennemgang er det vores opfattelse, at årsregnskabet giver et retvisende billede af selskabets aktiver, passiver og finansielle stilling pr. 31. december 2017 samt af resultatet af selskabets aktiviteter for regnskabsåret 1. januar - 31. december 2017 i overensstemmelse med årsregnskabsloven.

## Udtalelse om ledelsesberetningen

Ledelsen er ansvarlig for ledelsesberetningen.

Vores konklusion om årsregnskabet omfatter ikke ledelsesberetningen, og vi udtrykker ingen form for konklusion med sikkerhed om ledelsesberetningen.

I tilknytning til vores udvidede gennemgang af årsregnskabet er det vores ansvar at læse ledelsesberetningen og i den forbindelse overveje, om ledelsesberetningen er væsentligt inkonsistent med årsregnskabet

# Den uafhængige revisors erklæring om udvidet gennemgang af årsregnskabet

eller vores viden opnået ved den udvidede gennemgang eller på anden måde synes at indeholde væsentlig fejlinformation. Vores ansvar er derudover at overveje, om ledelsesberetningen indeholder krævede oplysninger i henhold til årsregnskabsloven.

Baseret på det udførte arbejde er det vores opfattelse, at ledelsesberetningen er i overensstemmelse med årsregnskabet og er udarbejdet i overensstemmelse med årsregnskabslovens krav. Vi har ikke fundet væsentlig fejlinformation i ledelsesberetningen.

Trekantområdet, den 14. maj 2018

**PricewaterhouseCoopers**

Statsautoriseret Revisionspartnerselskab

*CVR-nr. 33 77 12 31*

Morten Elbæk Jensen  
statsautoriseret revisor  
mne27737

Kim Nygaard  
registreret revisor  
mne12318

# Selskabsoplysninger

## Selskabet

K/S Müncheberg - 2005  
c/o Sven Krogstrup  
Skovtoftebakken 17  
2830 Virum

CVR-nr.: 29 15 35 23  
Regnskabsperiode: 1. januar - 31. december  
Stiftet: 25. oktober 2005  
Regnskabsår: 12. regnskabsår  
Hjemstedskommune: Lyngby-Taarbæk

## Bestyrelse

Sven Krogstrup, formand  
Helge Højvær Larsen  
Morten Freil Krogstrup  
Lars Thuesen

## Direktion

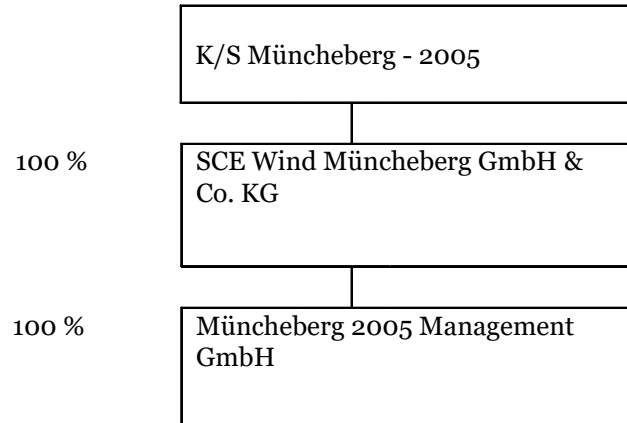
Sven Krogstrup

## Revisor

PricewaterhouseCoopers  
Statsautoriseret Revisionspartnerselskab  
Herredsvej 32  
7100 Vejle

# Koncernoversigt

## Moderselskab



## **Ledelsesberetning**

Årsrapporten for K/S Müncheberg - 2005 for 2017 er udarbejdet i overensstemmelse med årsregnskabslovens bestemmelser for virksomheder i regnskabsklasse B med tilvalg af enkelte regler i klasse C.

### **Væsentligste aktiviteter**

Selskabets og koncernens hovedaktivitet er direkte eller indirekte at eje, opsætte og drive vindmølleparker i Tyskland og dermed beslægtede aktiviteter.

### **Udvikling i året**

Selskabets resultatopgørelse for 2017 udviser et overskud på EUR 822.042, og selskabets balance pr. 31. december 2017 udviser en egenkapital på EUR 1.523.577.

### **Begivenheder efter balancedagen**

Der er ikke efter balancedagen indtruffet forhold, som har væsentlig indflydelse på bedømmelsen af årsrapporten.



## Resultatopgørelse 1. januar - 31. december

	Note	2017 EUR	2016 EUR
Andre eksterne omkostninger		-4.253	-4.326
<b>Bruttoresultat</b>		<b>-4.253</b>	<b>-4.326</b>
Personaleomkostninger	1	-18.829	-18.804
<b>Resultat før finansielle poster</b>		<b>-23.082</b>	<b>-23.130</b>
Indtægter af kapitalandele i dattervirksomheder		906.459	671.156
Finansielle indtægter		7	1
Finansielle omkostninger	2	-61.342	-68.332
<b>Resultat før skat</b>		<b>822.042</b>	<b>579.695</b>
Skat af årets resultat		0	0
<b>Årets resultat</b>		<b>822.042</b>	<b>579.695</b>

## Resultatdisponering

### Forslag til resultatdisponering

Overført resultat		822.042	579.695
		<b>822.042</b>	<b>579.695</b>

## Balance 31. december

### Aktiver

	Note	2017 EUR	2016 EUR
Kapitalandele i dattervirksomheder	3	3.822.725	3.822.725
<b>Finansielle anlægsaktiver</b>		<b>3.822.725</b>	<b>3.822.725</b>
<b>Anlægsaktiver</b>		<b>3.822.725</b>	<b>3.822.725</b>
Periodeafgrænsningsposter		5.369	0
<b>Tilgodehavender</b>		<b>5.369</b>	<b>0</b>
<b>Likvide beholdninger</b>		<b>8.809</b>	<b>10.868</b>
<b>Omsætningsaktiver</b>		<b>14.178</b>	<b>10.868</b>
<b>Aktiver</b>		<b>3.836.903</b>	<b>3.833.593</b>

## Balance 31. december

### Passiver

	Note	2017 EUR	2016 EUR
Selskabskapital		4.644.000	4.644.000
Ikke indbetalt selskabskapital		-1.850.000	-1.850.000
Overført resultat		-1.270.423	-1.792.465
<b>Egenkapital</b>	4	<b>1.523.577</b>	<b>1.001.535</b>
Gæld til tilknyttede virksomheder		2.290.805	2.809.787
Anden gæld		22.521	22.271
<b>Kortfristede gældsforpligtelser</b>		<b>2.313.326</b>	<b>2.832.058</b>
<b>Gældsforpligtelser</b>		<b>2.313.326</b>	<b>2.832.058</b>
<b>Passiver</b>		<b>3.836.903</b>	<b>3.833.593</b>
Anvendt regnskabspraksis	5		

# Noter til årsregnskabet

	2017 EUR	2016 EUR
<b>1 Personaleomkostninger</b>		
Lønninger	18.829	18.804
	<b>18.829</b>	<b>18.804</b>
<b>Gennemsnitligt antal beskæftigede medarbejdere</b>	<b>0</b>	<b>1</b>
<b>2 Finansielle omkostninger</b>		
Renteomkostninger tilknyttede virksomheder	60.133	67.332
Andre finansielle omkostninger	1.209	1.000
	<b>61.342</b>	<b>68.332</b>
<b>3 Kapitalandele i dattervirksomheder</b>		
Kostpris 1. januar	3.822.725	3.822.725
Kostpris 31. december	3.822.725	3.822.725
Værdireguleringer 1. januar	0	0
Værdireguleringer 31. december	0	0
<b>Regnskabsmæssig værdi 31. december</b>	<b>3.822.725</b>	<b>3.822.725</b>

Kapitalandele i dattervirksomheder specificeres således:

Navn	Hjemsted	Selskabskapital	Stemme- og ejerandel	Egenkapital	Årets resultat
SCE Wind Müncheberg GmbH & CO. KG	Tyskland	€ 3.810.226	100%	3.824.461	907.125

## Noter til årsregnskabet

### 4 Egenkapital

	<u>Selskabskapital</u> EUR	<u>Ikke indbetalt selskabskapital</u> EUR	<u>Overført resultat</u> EUR	<u>I alt</u> EUR
Egenkapital 1. januar	4.644.000	-1.850.000	-1.792.465	1.001.535
Øvrige egenkapitalbevægelser	0	0	-300.000	-300.000
Årets resultat	<u>0</u>	<u>0</u>	<u>822.042</u>	<u>822.042</u>
<b>Egenkapital 31. december</b>	<b><u>4.644.000</u></b>	<b><u>-1.850.000</u></b>	<b><u>-1.270.423</u></b>	<b><u>1.523.577</u></b>

# Noter til årsregnskabet

## 5 Anvendt regnskabspraksis

Årsrapporten for K/S Müncheberg - 2005 for 2017 er udarbejdet i overensstemmelse med årsregnskabslovens bestemmelser for virksomheder i regnskabsklasse B med tilvalg af enkelte regler i klasse C.

Årsregnskab for 2017 er aflagt i EUR.

### Generelt om indregning og måling

Indtægter indregnes i resultatopgørelsen i takt med, at de indtjenes. Herudover indregnes værdireguleringer af finansielle aktiver og forpligtelser, der måles til dagsværdi eller amortiseret kostpris. Endvidere indregnes i resultatopgørelsen alle omkostninger, der er afholdt for at opnå årets indtjening, herunder afskrivninger, nedskrivninger og hensatte forpligtelser samt tilbageførsler som følge af ændrede regnskabsmæssige skøn af beløb, der tidligere har været indregnet i resultatopgørelsen.

Aktiver indregnes i balancen, når det er sandsynligt, at fremtidige økonomiske fordele vil tilflyde selskabet, og aktivets værdi kan måles pålideligt.

Forpligtelser indregnes i balancen, når det er sandsynligt, at fremtidige økonomiske fordele vil fragå selskabet, og forpligtelsens værdi kan måles pålideligt.

Ved første indregning måles aktiver og forpligtelser til kostpris. Efterfølgende måles aktiver og forpligtelser som beskrevet for hver enkelt regnskabspost nedenfor.

Ved indregning og måling tages hensyn til forudsigelige tab og risici, der fremkommer, inden årsrapporten aflægges, og som be- eller afkræfter forhold, der eksisterede på balancedagen.

### Omregning af fremmed valuta

Transaktioner i fremmed valuta omregnes til transaktionsdagens kurs. Valutakursdifferencer, der opstår mellem transaktionsdagens kurs og kursen på betalingsdagen, indregnes i resultatopgørelsen som en finansiell post. Hvis valutapositioner anses for sikring af fremtidige pengestrømme, indregnes værdireguleringerne direkte på egenkapitalen.

Tilgodehavender, gæld og andre monetære poster i fremmed valuta, som ikke er afregnet på balancedagen, måles til balancedagens valutakurs. Forskellen mellem balancedagens kurs og kursen på tidspunktet for tilgodehavendets eller gældens opståen indregnes i resultatopgørelsen under finansielle indtægter og omkostninger.

## Resultatopgørelsen

### Andre eksterne omkostninger

Andre eksterne omkostninger indeholder omkostninger til administration.

# Noter til årsregnskabet

## 5 Anvendt regnskabspraksis (fortsat)

### Personaleomkostninger

Personaleomkostninger indeholder gager og lønninger samt lønafhængige omkostninger.

### Resultat af kapitalandele i dattervirksomheder

Udbytte fra dattervirksomheder indtægtsføres i resultatopgørelsen, når de vedtages på generalforsamlingen i dattervirksomheden. Dog modregnes udbytte som vedrører indtjening i dattervirksomheden før modervirksomheden overtog denne i kostprisen for dattervirksomheden.

### Finansielle poster

Finansielle indtægter og omkostninger indregnes i resultatopgørelsen med de beløb, der vedrører regnskabsåret.

### Skat af årets resultat

Skat af årets resultat består af årets aktuelle skat og forskydning i udskudt skat og indregnes i resultatopgørelsen med den del, der kan henføres til årets resultat, og direkte på egenkapitalen med den del, der kan henføres til posteringer direkte på egenkapitalen.

## Balancen

### Kapitalandele i dattervirksomheder

Kapitalandele i dattervirksomheder måles til kostpris. I tilfælde, hvor kostprisen overstiger genindvindingsværdien, nedskrives til denne lavere værdi.

### Periodeafgrænsningsposter

Periodeafgrænsningsposter indregnet som aktiver omfatter afholdte forudbetalte omkostninger vedrørende næste regnskabsår.

### Finansielle gældsforpligtelser

Gældsforpligtelser måles til amortiseret kostpris, der i al væsentlighed svarer til nominal værdi.