
K/S Müncheberg - 2005

c/o Sven Krogstrup, Skovtoftebakken 17, 2830
Virum

Årsrapport for 2016

CVR-nr. 29 15 35 23

Årsrapporten er fremlagt og
godkendt på selskabets ordi-
nære generalforsamling
den 31/5 2017

Sven Krogstrup
Dirigent



pwc

Indholdsfortegnelse

Side

Påtegninger

Ledelsespåtegning 1

Den uafhængige revisors erklæring om udvidet gennemgang af årsregnskabet 2

Selskabsoplysninger

Selskabsoplysninger 4

Koncernoversigt 5

Ledelsesberetning 6

Årsregnskab

Resultatopgørelse 1. januar - 31. december 7

Balance 31. december 8

Noter til årsregnskabet 10

Ledelsespåtegning

Bestyrelse og direktion har dags dato behandlet og godkendt årsrapporten for regnskabsåret 1. januar - 31. december 2016 for K/S Müncheberg - 2005.

Årsrapporten er aflagt i overensstemmelse med årsregnskabsloven.

Årsregnskabet giver efter vores opfattelse et retvisende billede af selskabets aktiver, passiver og finansielle stilling pr. 31. december 2016 samt af resultatet af selskabets aktiviteter for 2016.

Årsrapporten indstilles til generalforsamlingens godkendelse.

Virum, den 25. maj 2017

Direktion

Sven Krogstrup

Bestyrelse

Sven Krogstrup
formand

Helge Højvær Larsen

Morten Freil Krogstrup

Lars Thuesen

Den uafhængige revisors erklæring om udvidet gennemgang af årsregnskabet

Til kommanditisterne i K/S Müncheberg - 2005

Vi har udført udvidet gennemgang af årsregnskabet for K/S Müncheberg - 2005 for regnskabsåret 1. januar - 31. december 2016. Årsregnskabet, der omfatter resultatopgørelse, balance og noter, herunder anvendt regnskabspraksis, udarbejdes efter årsregnskabsloven.

Ledelsens ansvar for årsregnskabet

Ledelsen har ansvaret for udarbejdelsen af et årsregnskab, der giver et retvisende billede i overensstemmelse med årsregnskabsloven. Ledelsen har endvidere ansvaret for den interne kontrol, som ledelsen anser nødvendig for at udarbejde et årsregnskab uden væsentlig fejlinformation, uanset om denne skyldes besvigelser eller fejl.

Revisors ansvar

Vores ansvar er at udtrykke en konklusion om årsregnskabet. Vi har udført vores udvidede gennemgang i overensstemmelse med Erhvervsstyrelsens erklæringsstandard for små virksomheder og FSR - danske revisors standard om udvidet gennemgang af årsregnskaber, der udarbejdes efter årsregnskabsloven.

Dette kræver, at vi overholder revisorloven og FSR - danske revisors etiske regler samt planlægger og udfører handlinger med henblik på at opnå begrænset sikkerhed for vores konklusion om årsregnskabet og derudover udfører specifikt krævede supplerende handlinger med henblik på at opnå yderligere sikkerhed for vores konklusion.

En udvidet gennemgang omfatter handlinger, der primært består af forespørgsler til ledelsen og, hvor det er hensigtsmæssigt, andre i virksomheden, analytiske handlinger og de specifikt krævede supplerende handlinger samt vurdering af det opnåede bevis.

Omfanget af handlinger, der udføres ved en udvidet gennemgang, er mindre end ved en revision, og vi udtrykker derfor ingen revisionskonklusion om årsregnskabet.

Konklusion

Baseret på den udførte udvidede gennemgang er det vores opfattelse, at årsregnskabet giver et retvisende billede af selskabets aktiver, passiver og finansielle stilling pr. 31. december 2016 samt af resultatet af selskabets aktiviteter for regnskabsåret 1. januar - 31. december 2016 i overensstemmelse med årsregnskabsloven.

Udtalelse om ledelsesberetningen

Ledelsen er ansvarlig for ledelsesberetningen.

Vores konklusion om årsregnskabet omfatter ikke ledelsesberetningen, og vi udtrykker ingen form for konklusion med sikkerhed om ledelsesberetningen.

I tilknytning til vores udvidede gennemgang af årsregnskabet er det vores ansvar at læse ledelsesberetningen og i den forbindelse overveje, om ledelsesberetningen er væsentligt inkonsistent med årsregnskabet

Den uafhængige revisors erklæring om udvidet gennemgang af årsregnskabet

eller vores viden opnået ved den udvidede gennemgang eller på anden måde synes at indeholde væsentlig fejlinformation. Vores ansvar er derudover at overveje, om ledelsesberetningen indeholder krævede oplysninger i henhold til årsregnskabsloven.

Baseret på det udførte arbejde er det vores opfattelse, at ledelsesberetningen er i overensstemmelse med årsregnskabet og er udarbejdet i overensstemmelse med årsregnskabslovens krav. Vi har ikke fundet væsentlig fejlinformation i ledelsesberetningen.

Trekantområdet, den 25. maj 2017

PricewaterhouseCoopers

Statsautoriseret Revisionspartnerselskab

CVR-nr. 33 77 12 31

Morten Elbæk Jensen
statsautoriseret revisor

Kim Nygaard
registreret revisor

Selskabsoplysninger

Selskabet

K/S Müncheberg - 2005
c/o Sven Krogstrup
Skovtoftebakken 17
2830 Virum

CVR-nr.: 29 15 35 23
Regnskabsperiode: 1. januar - 31. december
Stiftet: 25. oktober 2005
Regnskabsår: 11. regnskabsår
Hjemstedskommune: Lyngby-Taarbæk

Bestyrelse

Sven Krogstrup, formand
Helge Højvær Larsen
Morten Freil Krogstrup
Lars Thuesen

Direktion

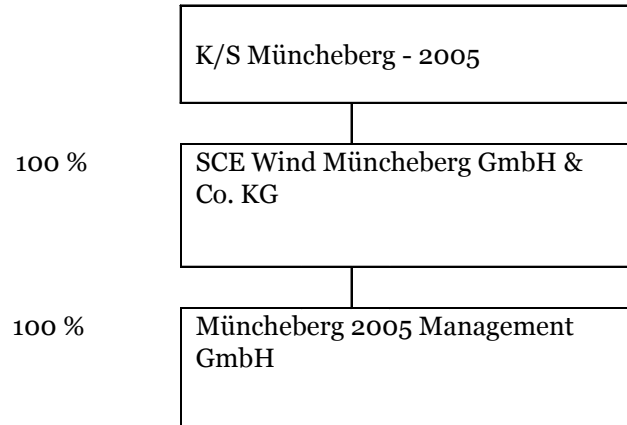
Sven Krogstrup

Revisor

PricewaterhouseCoopers
Statsautoriseret Revisionspartnerselskab
Herredsvej 32
7100 Vejle

Koncernoversigt

Moderselskab



Ledelsesberetning

Årsrapporten for K/S Müncheberg - 2005 for 2016 er udarbejdet i overensstemmelse med årsregnskabslovens bestemmelser for virksomheder i regnskabsklasse B med tilvalg af enkelte regler i klasse C.

Væsentligste aktiviteter

Selskabets og koncernens hovedaktivitet er direkte eller indirekte at eje, opsætte og drive vindmølleparker i Tyskland og dermed beslægtede aktiviteter.

Udvikling i året

Selskabets resultatopgørelse for 2016 udviser et overskud på EUR 579.695, og selskabets balance pr. 31. december 2016 udviser en egenkapital på EUR 1.001.535.

Begivenheder efter balancedagen

Der er ikke efter balancedagen indtruffet forhold, som har væsentlig indflydelse på bedømmelsen af årsrapporten.

Resultatopgørelse 1. januar - 31. december

	Note	2016 EUR	2015 EUR
Andre eksterne omkostninger		-4.326	-4.722
Bruttoresultat		-4.326	-4.722
Personaleomkostninger	1	-18.804	-18.770
Resultat før finansielle poster		-23.130	-23.492
Indtægter af kapitalandele i dattervirksomheder		671.156	0
Finansielle indtægter		1	0
Finansielle omkostninger	2	-68.332	-57.817
Resultat før skat		579.695	-81.309
Skat af årets resultat		0	0
Årets resultat		579.695	-81.309

Resultatdisponering

Forslag til resultatdisponering

Overført resultat		579.695	-81.309
		579.695	-81.309

Balance 31. december

Aktiver

	Note	2016 EUR	2015 EUR
Kapitalandele i dattervirksomheder	3	3.822.725	3.822.725
Finansielle anlægsaktiver		3.822.725	3.822.725
Anlægsaktiver		3.822.725	3.822.725
Likvide beholdninger		10.868	17.163
Omsætningsaktiver		10.868	17.163
Aktiver		3.833.593	3.839.888

Balance 31. december

Passiver

	Note	2016 EUR	2015 EUR
Selskabskapital		4.644.000	4.644.000
Ikke indbetalt selskabskapital		-1.850.000	-1.850.000
Overført resultat		-1.792.465	-2.038.827
Egenkapital	4	1.001.535	755.173
Gæld til tilknyttede virksomheder		2.809.787	3.062.444
Anden gæld		22.271	22.271
Kortfristede gældsforpligtelser		2.832.058	3.084.715
Gældsforpligtelser		2.832.058	3.084.715
Passiver		3.833.593	3.839.888

Noter til årsregnskabet

	2016 EUR	2015 EUR
1 Personaleomkostninger		
Lønninger	18.804	18.770
	18.804	18.770
Gennemsnitligt antal beskæftigede medarbejdere	1	1
2 Finansielle omkostninger		
Renteomkostninger tilknyttede virksomheder	67.332	55.874
Andre finansielle omkostninger	1.000	1.943
	68.332	57.817
3 Kapitalandele i dattervirksomheder		
Kostpris 1. januar	3.822.725	3.822.725
Kostpris 31. december	3.822.725	3.822.725
Værdireguleringer 1. januar	0	0
Værdireguleringer 31. december	0	0
Regnskabsmæssig værdi 31. december	3.822.725	3.822.725

Kapitalandele i dattervirksomheder specificeres således:

Navn	Hjemsted	Selskabskapital	Stemme- og ejerandel	Egenkapital	Årets resultat
SCE Wind Müncheberg GmbH & CO. KG	Tyskland	€ 3.810.226	100%	3.824.461	653.343

Noter til årsregnskabet

4 Egenkapital

	Selskabskapital	Ikke indbetalt selskabskapital	Overført resultat	I alt
	EUR	EUR	EUR	EUR
Egenkapital 1. januar	4.644.000	-1.850.000	-2.038.827	755.173
Øvrige egenkapitalbevægelser	0	0	-333.333	-333.333
Årets resultat	0	0	579.695	579.695
Egenkapital 31. december	4.644.000	-1.850.000	-1.792.465	1.001.535

Øvrige egenkapitalbevægelser indeholder beløb udbetalt til kommanditister i året.

Noter til årsregnskabet

5 Anvendt regnskabspraksis

Årsrapporten for K/S Müncheberg - 2005 for 2016 er udarbejdet i overensstemmelse med årsregnskabslovens bestemmelser for virksomheder i regnskabsklasse B med tilvalg af enkelte regler i klasse C.

Årsregnskab for 2016 er aflagt i EUR.

Generelt om indregning og måling

Indtægter indregnes i resultatopgørelsen i takt med, at de indtjenes. Herudover indregnes værdireguleringer af finansielle aktiver og forpligtelser, der måles til dagsværdi eller amortiseret kostpris. Endvidere indregnes i resultatopgørelsen alle omkostninger, der er afholdt for at opnå årets indtjening, herunder afskrivninger, nedskrivninger og hensatte forpligtelser samt tilbageførsler som følge af ændrede regnskabsmæssige skøn af beløb, der tidligere har været indregnet i resultatopgørelsen.

Aktiver indregnes i balancen, når det er sandsynligt, at fremtidige økonomiske fordele vil tilflyde selskabet, og aktivets værdi kan måles pålideligt.

Forpligtelser indregnes i balancen, når det er sandsynligt, at fremtidige økonomiske fordele vil fragå selskabet, og forpligtelsens værdi kan måles pålideligt.

Ved første indregning måles aktiver og forpligtelser til kostpris. Efterfølgende måles aktiver og forpligtelser som beskrevet for hver enkelt regnskabspost nedenfor.

Ved indregning og måling tages hensyn til forudsigelige tab og risici, der fremkommer, inden årsrapporten aflægges, og som be- eller afkræfter forhold, der eksisterede på balancedagen.

Omregning af fremmed valuta

Transaktioner i fremmed valuta omregnes til transaktionsdagens kurs. Valutakursdifferencer, der opstår mellem transaktionsdagens kurs og kursen på betalingsdagen, indregnes i resultatopgørelsen som en finansiell post. Hvis valutapositioner anses for sikring af fremtidige pengestrømme, indregnes værdireguleringerne direkte på egenkapitalen.

Tilgodehavender, gæld og andre monetære poster i fremmed valuta, som ikke er afregnet på balancedagen, måles til balancedagens valutakurs. Forskellen mellem balancedagens kurs og kursen på tidspunktet for tilgodehavendets eller gældens opståen indregnes i resultatopgørelsen under finansielle indtægter og omkostninger.

Resultatopgørelsen

Andre eksterne omkostninger

Andre eksterne omkostninger indeholder omkostninger til administration.

Noter til årsregnskabet

5 Anvendt regnskabspraksis (fortsat)

Personaleomkostninger

Personaleomkostninger indeholder gager og lønninger samt lønafhængige omkostninger.

Resultat af kapitalandele i dattervirksomheder

Udbytte fra dattervirksomheder indtægtsføres i resultatopgørelsen, når de vedtages på generalforsamlingen i dattervirksomheden. Dog modregnes udbytte som vedrører indtjening i dattervirksomheden før modervirksomheden overtog denne i kostprisen for dattervirksomheden.

Finansielle poster

Finansielle indtægter og omkostninger indregnes i resultatopgørelsen med de beløb, der vedrører regnskabsåret.

Skat af årets resultat

Kommanditistselskabet er ikke et selvstændigt skattesubjekt, og der er derfor ikke indregnet skat i årsrapporten. Kommanditister beskattes af deres andel af kommanditistselskabets skattemæssige resultat. I tilknytning til nærværende årsrapport er der udarbejdet bilag til selvangivelsen for kommanditisterne.

Balancen

Kapitalandele i dattervirksomheder

Kapitalandele i dattervirksomheder måles til kostpris. I tilfælde, hvor kostprisen overstiger genindvindingsværdien, nedskrives til denne lavere værdi.

Tilgodehavender

Tilgodehavender indregnes i balancen til amortiseret kostpris, hvilket i al væsentlighed svarer til pålydende værdi. Der nedskrives til imødegåelse af forventede tab.

Finansielle gældsforpligtelser

Gældsforpligtelser måles til amortiseret kostpris, der i al væsentlighed svarer til nominal værdi.