

---

# ***K/S Müncheberg - 2005***

c/o Sven Krogstrup, Skovtoftebakken 17, 2830  
Virum

## **Årsrapport for 2018**

---

CVR-nr. 29 15 35 23

Årsrapporten er fremlagt og  
godkendt på selskabets ordi-  
nære generalforsamling  
den 29/5 2019

Sven Krogstrup  
Dirigent



# Indholdsfortegnelse

Side

## **Påtegninger**

Ledelsespåtegning 1

Den uafhængige revisors erklæring om udvidet gennemgang 2

## **Selskabsoplysninger**

Selskabsoplysninger 4

Koncernoversigt 5

Ledelsesberetning 6

## **Årsregnskab**

Resultatopgørelse 1. januar - 31. december 7

Balance 31. december 8

Egenkapitalopgørelse 10

Noter til årsregnskabet 11

# Ledelsespåtegning

Bestyrelse og direktion har dags dato behandlet og godkendt årsrapporten for regnskabsåret 1. januar - 31. december 2018 for K/S Müncheberg - 2005.

Årsrapporten er aflagt i overensstemmelse med årsregnskabsloven.

Årsregnskabet giver efter vores opfattelse et retvisende billede af selskabets aktiver, passiver og finansielle stilling pr. 31. december 2018 samt af resultatet af selskabets aktiviteter for 2018.

Årsrapporten indstilles til generalforsamlingens godkendelse.

Virum, den 17. maj 2019

## Direktion

Sven Krogstrup

## Bestyrelse

Sven Krogstrup  
formand

Helge Højvær Larsen

Morten Freil Krogstrup

Lars Thuesen

# Den uafhængige revisors erklæring om udvidet gennemgang

Til kommanditisterne i K/S Müncheberg - 2005

## Konklusion

Vi har udført udvidet gennemgang af årsregnskabet for K/S Müncheberg - 2005 for regnskabsåret 1. januar - 31. december 2018, der omfatter resultatopgørelse, balance, egenkapitalopgørelse og noter, herunder anvendt regnskabspraksis. Årsregnskabet udarbejdes efter årsregnskabsloven.

Baseret på det udførte arbejde er det vores opfattelse, at årsregnskabet giver et retvisende billede af selskabets aktiver, passiver og finansielle stilling pr. 31. december 2018 samt af resultatet af selskabets aktiviteter for regnskabsåret 1. januar - 31. december 2018 i overensstemmelse med årsregnskabsloven.

## Grundlag for konklusion

Vi har udført vores udvidede gennemgang i overensstemmelse med Erhvervsstyrelsens erklæringsstandard for små virksomheder og FSR – danske revisors standard om udvidet gennemgang af årsregnskaber, der udarbejdes efter årsregnskabsloven. Vores ansvar ifølge disse standarder og krav er nærmere beskrevet i afsnittet "Revisors ansvar for den udvidede gennemgang af årsregnskabet". Vi er uafhængige af selskabet i overensstemmelse med internationale etiske regler for revisorer (IESBA's etiske regler) og de yderligere krav, der er gældende i Danmark, ligesom vi har opfyldt vores øvrige etiske forpligtelser i henhold til disse regler og krav. Det er vores opfattelse, at det opnåede bevis er tilstrækkeligt og egnet som grundlag for vores konklusion.

## Ledelsens ansvar for årsregnskabet

Ledelsen har ansvaret for udarbejdelsen af et årsregnskab, der giver et retvisende billede i overensstemmelse med årsregnskabsloven. Ledelsen har endvidere ansvaret for den interne kontrol, som ledelsen anser nødvendig for at udarbejde et årsregnskab uden væsentlig fejlinformation, uanset om denne skyldes besvigelser eller fejl.

Ved udarbejdelsen af årsregnskabet er ledelsen ansvarlig for at vurdere selskabets evne til at fortsætte driften; at oplyse om forhold vedrørende fortsat drift, hvor dette er relevant; samt at udarbejde årsregnskabet på grundlag af regnskabsprincippet om fortsat drift, medmindre ledelsen enten har til hensigt at likvidere selskabet, indstille driften eller ikke har andet realistisk alternativ end at gøre dette.

## Revisors ansvar for den udvidede gennemgang af årsregnskabet

Vores ansvar er at udtrykke en konklusion om årsregnskabet. Dette kræver, at vi planlægger og udfører handlinger med henblik på at opnå begrænset sikkerhed for vores konklusion om årsregnskabet og derudover udfører specifikt krævede supplerende handlinger med henblik på at opnå yderligere sikkerhed for vores konklusion.

En udvidet gennemgang omfatter handlinger, der primært består af forespørgsler til ledelsen og, hvor det er hensigtsmæssigt, andre i virksomheden, analytiske handlinger og de specifikt krævede supplerende handlinger samt vurdering af det opnåede bevis.

Omfanget af handlinger, der udføres ved en udvidet gennemgang, er mindre end ved en revision, og vi ud-

# Den uafhængige revisors erklæring om udvidet gennemgang

trykker derfor ingen revisionskonklusion om årsregnskabet.

## Udtalelse om ledelsesberetningen

Ledelsen er ansvarlig for ledelsesberetningen.

Vores konklusion om årsregnskabet omfatter ikke ledelsesberetningen, og vi udtrykker ingen form for konklusion med sikkerhed om ledelsesberetningen.

I tilknytning til vores udvidede gennemgang af årsregnskabet er det vores ansvar at læse ledelsesberetningen og i den forbindelse overveje, om ledelsesberetningen er væsentligt inkonsistent med årsregnskabet eller vores viden opnået ved den udvidede gennemgang eller på anden måde synes at indeholde væsentlig fejlinformation.

Vores ansvar er derudover at overveje, om ledelsesberetningen indeholder krævede oplysninger i henhold til årsregnskabsloven.

Baseret på det udførte arbejde er det vores opfattelse, at ledelsesberetningen er i overensstemmelse med årsregnskabet og er udarbejdet i overensstemmelse med årsregnskabslovens krav. Vi har ikke fundet væsentlig fejlinformation i ledelsesberetningen.

Trekantområdet, den 17. maj 2019

**PricewaterhouseCoopers**

Statsautoriseret Revisionspartnerselskab

*CVR-nr. 33 77 12 31*

Morten Elbæk Jensen  
statsautoriseret revisor  
mne27737

Kim Nygaard  
registreret revisor  
mne12318

# Selskabsoplysninger

## Selskabet

K/S Müncheberg - 2005  
c/o Sven Krogstrup  
Skovtoftebakken 17  
2830 Virum

CVR-nr.: 29 15 35 23  
Regnskabsperiode: 1. januar - 31. december  
Stiftet: 25. oktober 2005  
Regnskabsår: 13. regnskabsår  
Hjemstedskommune: Lyngby-Taarbæk

## Bestyrelse

Sven Krogstrup, formand  
Helge Højvær Larsen  
Morten Freil Krogstrup  
Lars Thuesen

## Direktion

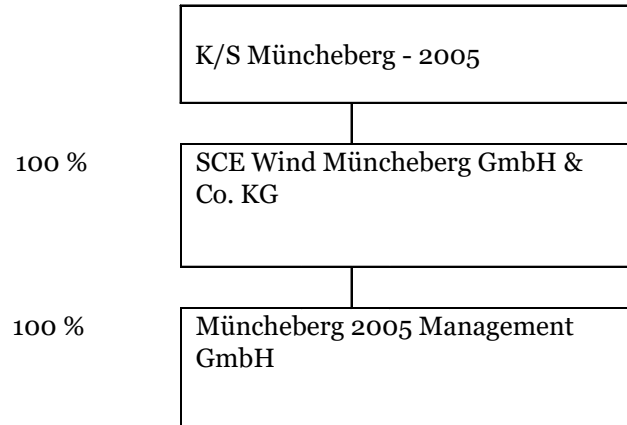
Sven Krogstrup

## Revisor

PricewaterhouseCoopers  
Statsautoriseret Revisionspartnerselskab  
Herredsvej 32  
7100 Vejle

# Koncernoversigt

## Moderselskab



## Ledelsesberetning

Årsrapporten for K/S Müncheberg - 2005 for 2018 er udarbejdet i overensstemmelse med årsregnskabslovens bestemmelser for virksomheder i regnskabsklasse B med tilvalg af enkelte regler i klasse C.

Årsrapporten er aflagt efter samme regnskabspraksis som sidste år.

### Væsentligste aktiviteter

Selskabets og koncernens hovedaktivitet er direkte eller indirekte at eje, opsætte og drive vindmølleparker i Tyskland og dermed beslægtede aktiviteter.

### Udvikling i året

Selskabets resultatopgørelse for 2018 udviser et overskud på EUR 775.543, og selskabets balance pr. 31. december 2018 udviser en egenkapital på EUR 1.868.886.

### Begivenheder efter balancedagen

Der er ikke efter balancedagen indtruffet forhold, som har væsentlig indflydelse på bedømmelsen af årsrapporten.



## Resultatopgørelse 1. januar - 31. december

	Note	2018 EUR	2017 EUR
Andre eksterne omkostninger		-4.045	-4.253
<b>Bruttoresultat</b>		<b>-4.045</b>	<b>-4.253</b>
Personaleomkostninger	1	-18.517	-18.829
<b>Resultat før finansielle poster</b>		<b>-22.562</b>	<b>-23.082</b>
Indtægter af kapitalandele i dattervirksomheder		853.679	906.459
Finansielle indtægter		1	7
Finansielle omkostninger	2	-55.575	-61.342
<b>Resultat før skat</b>		<b>775.543</b>	<b>822.042</b>
Skat af årets resultat		0	0
<b>Årets resultat</b>		<b>775.543</b>	<b>822.042</b>

## Resultatdisponering

### Forslag til resultatdisponering

Overført resultat		775.543	822.042
		<b>775.543</b>	<b>822.042</b>

## Balance 31. december

### Aktiver

	Note	2018 EUR	2017 EUR
Kapitalandele i dattervirksomheder	3	3.822.725	3.822.725
<b>Finansielle anlægsaktiver</b>		<b>3.822.725</b>	<b>3.822.725</b>
<b>Anlægsaktiver</b>		<b>3.822.725</b>	<b>3.822.725</b>
Periodeafgrænsningsposter		0	5.369
<b>Tilgodehavender</b>		<b>0</b>	<b>5.369</b>
<b>Likvide beholdninger</b>		<b>9.975</b>	<b>8.809</b>
<b>Omsætningsaktiver</b>		<b>9.975</b>	<b>14.178</b>
<b>Aktiver</b>		<b>3.832.700</b>	<b>3.836.903</b>

## Balance 31. december

### Passiver

	Note	2018 EUR	2017 EUR
Selskabskapital		4.644.000	4.644.000
Ikke indbetalt selskabskapital		-1.850.000	-1.850.000
Overført resultat		-925.114	-1.270.423
<b>Egenkapital</b>		<b>1.868.886</b>	<b>1.523.577</b>
Gæld til tilknyttede virksomheder		1.941.294	2.290.805
Anden gæld		22.520	22.521
<b>Kortfristede gældsforpligtelser</b>		<b>1.963.814</b>	<b>2.313.326</b>
<b>Gældsforpligtelser</b>		<b>1.963.814</b>	<b>2.313.326</b>
<b>Passiver</b>		<b>3.832.700</b>	<b>3.836.903</b>
Anvendt regnskabspraksis	4		

## Egenkapitalopgørelse

	<u>Selskabskapital</u>	<u>Ikke indbetalt</u>	<u>Overført</u>	<u>I alt</u>
	EUR	selskabskapital	resultat	EUR
	EUR	EUR	EUR	EUR
Egenkapital 1. januar	4.644.000	-1.850.000	-1.270.423	1.523.577
Øvrige egenkapitalbevægelser	0	0	-430.234	-430.234
Årets resultat	0	0	775.543	775.543
<b>Egenkapital 31. december</b>	<b>4.644.000</b>	<b>-1.850.000</b>	<b>-925.114</b>	<b>1.868.886</b>

# Noter til årsregnskabet

	2018 EUR	2017 EUR
<b>1 Personaleomkostninger</b>		
Lønninger	18.517	18.829
	<b>18.517</b>	<b>18.829</b>
<b>Gennemsnitligt antal beskæftigede medarbejdere</b>	<b>0</b>	<b>0</b>
<b>2 Finansielle omkostninger</b>		
Renteomkostninger tilknyttede virksomheder	54.510	60.133
Andre finansielle omkostninger	1.000	1.209
Valutakurstab	65	0
	<b>55.575</b>	<b>61.342</b>
<b>3 Kapitalandele i dattervirksomheder</b>		
Kostpris 1. januar	3.822.725	3.822.725
Kostpris 31. december	3.822.725	3.822.725
Værdireguleringer 1. januar	0	0
Værdireguleringer 31. december	0	0
<b>Regnskabsmæssig værdi 31. december</b>	<b>3.822.725</b>	<b>3.822.725</b>

Kapitalandele i dattervirksomheder specificeres således:

Navn	Hjemsted	Selskabskapital	Stemme- og ejerandel	Egenkapital	Årets resultat
SCE Wind Müncheberg GmbH & CO. KG	Tyskland	€ 3.810.226	100%	3.824.461	853.762

# Noter til årsregnskabet

## 4 Anvendt regnskabspraksis

Årsrapporten for K/S Müncheberg - 2005 for 2018 er udarbejdet i overensstemmelse med årsregnskabslovens bestemmelser for virksomheder i regnskabsklasse B med tilvalg af enkelte regler i klasse C.

Den anvendte regnskabspraksis er uændret i forhold til sidste år.

Årsregnskab for 2018 er aflagt i EUR.

### Generelt om indregning og måling

Indtægter indregnes i resultatopgørelsen i takt med, at de indtjenes. Herudover indregnes værdireguleringer af finansielle aktiver og forpligtelser, der måles til dagsværdi eller amortiseret kostpris. Endvidere indregnes i resultatopgørelsen alle omkostninger, der er afholdt for at opnå årets indtjening, herunder afskrivninger, nedskrivninger og hensatte forpligtelser samt tilbageførsler som følge af ændrede regnskabsmæssige skøn af beløb, der tidligere har været indregnet i resultatopgørelsen.

Aktiver indregnes i balancen, når det er sandsynligt, at fremtidige økonomiske fordele vil tilflyde selskabet, og aktivets værdi kan måles pålideligt.

Forpligtelser indregnes i balancen, når det er sandsynligt, at fremtidige økonomiske fordele vil fragå selskabet, og forpligtelsens værdi kan måles pålideligt.

Ved første indregning måles aktiver og forpligtelser til kostpris. Efterfølgende måles aktiver og forpligtelser som beskrevet for hver enkelt regnskabspost nedenfor.

Ved indregning og måling tages hensyn til forudsigelige tab og risici, der fremkommer, inden årsrapporten aflægges, og som be- eller afkræfter forhold, der eksisterede på balancedagen.

### Omregning af fremmed valuta

Transaktioner i fremmed valuta omregnes til transaktionsdagens kurs. Valutakursdifferencer, der opstår mellem transaktionsdagens kurs og kursen på betalingsdagen, indregnes i resultatopgørelsen som en finansiell post. Hvis valutapositioner anses for sikring af fremtidige pengestrømme, indregnes værdireguleringerne direkte på egenkapitalen.

Tilgodehavender, gæld og andre monetære poster i fremmed valuta, som ikke er afregnet på balancedagen, måles til balancedagens valutakurs. Forskellen mellem balancedagens kurs og kursen på tidspunktet for tilgodehavendets eller gældens opståen indregnes i resultatopgørelsen under finansielle indtægter og omkostninger.

# Noter til årsregnskabet

## 4 Anvendt regnskabspraksis (fortsat)

### Resultatopgørelsen

#### Andre eksterne omkostninger

Andre eksterne omkostninger indeholder omkostninger til administration.

#### Personaleomkostninger

Personaleomkostninger indeholder gager og lønninger samt lønafhængige omkostninger.

#### Resultat af kapitalandele i dattervirksomheder

Udbytte fra dattervirksomheder indtægtsføres i resultatopgørelsen, når de vedtages på generalforsamlingen i dattervirksomheden. Dog modregnes udbytte som vedrører indtjening i dattervirksomheden før modervirksomheden overtog denne i kostprisen for dattervirksomheden.

#### Finansielle poster

Finansielle indtægter og omkostninger indregnes i resultatopgørelsen med de beløb, der vedrører regnskabsåret.

#### Skat af årets resultat

Skat af årets resultat består af årets aktuelle skat og forskydning i udskudt skat og indregnes i resultatopgørelsen med den del, der kan henføres til årets resultat, og direkte på egenkapitalen med den del, der kan henføres til posteringer direkte på egenkapitalen.

### Balancen

#### Kapitalandele i dattervirksomheder

Kapitalandele i dattervirksomheder måles til kostpris. I tilfælde, hvor kostprisen overstiger genindvindingsværdien, nedskrives til denne lavere værdi.

#### Periodeafgrænsningsposter

Periodeafgrænsningsposter indregnet som aktiver omfatter afholdte forudbetalte omkostninger vedrørende næste regnskabsår.

#### Finansielle gældsforpligtelser

Gældsforpligtelser måles til amortiseret kostpris, der i al væsentlighed svarer til nominal værdi.