

**Femern A/S**  
**Vester Søgade 10**  
**1601 København V**

**CVR-nr. 28986564**

**Årsrapport 2015**



Dirigent: Peter Wengler  
Godkendt på generalforsamlingen 26. april 2016

## **Indholdsfortegnelse**

FORORD .....	3
LEDELSESBERETNING.....	4
HOVED- OG NØGLETAL .....	16
TOTALINDKOMSTOPGØRELSE .....	17
BALANCE.....	18
EGENKAPITALOPGØRELSE.....	20
PENGESTRØMSOPGØRELSE.....	21
NOTER .....	22
LEDELSESPÅTEGNING .....	42
DEN UAFHÆNGIGE REVISORS PÅTEGNING	43
BESTYRELSE OG DIREKTION.....	45

## Forord

I 2015 blev der sat et endeligt punktum for den lange proces med at fastsætte de lovmæssige rammer i Danmark for Femern Bælt-projektet.

Den 25. februar 2015 blev forslag til Lov om anlæg og drift af en fast forbindelse over Femern Bælt med tilhørende landanlæg i Danmark fremsat i Folketinget. Anlægsloven blev vedtaget den 28. april 2015 og trådte i kraft den 6. maj 2015.

Anlægsloven giver Femern A/S bemyndigelse til at anlægge og drive en fast forbindelse over Femern Bælt samt til at foretage de dispositioner, som er nødvendige med henblik på gennemførelsen af kyst-til-kyst projektet, herunder at optage lån til finansiering af anlægsarbejderne og erhvervelse af arealer. Med anlægsloven gives samtidig den endelige danske miljøtilladelse til projektet.

Af anlægslovens forarbejder fremgår det bl.a., at en række usikkerheder omkring projektets økonomi og den tyske myndighedsgodkendelsesproces skulle afklares, førend de store tunnelkontrakter kunne underskrives.

Arbejdet med denne afklaring har i høj grad præget Femern A/S i 2015, og indebar bl.a. en omfattende dialogproces med de bydende entreprenørkonsortier, et intensiveret samarbejde med de tyske myndigheder og udførlige kvalitetssikringer af trafikprognosen for projektet, projektets risikofordeling og den afsatte reserve.

Efter dette grundige forarbejde kunne selskabet den 11. februar 2016 fremlægge en opdateret finansiel analyse, som grundlæggende dokumenterer, at økonomien i projektet er både sund og robust.

Læs mere om Femern A/S og Femern Bælt-projektet på hjemmesiden [www.femern.dk](http://www.femern.dk), hvor man også kan tilmelde sig selskabets nyhedsbrev

Henning Kruse Petersen  
Bestyrelsesformand  
Femern A/S

Claus F. Baunkjær  
Adm. direktør  
Femern A/S



**Samfinansieret af EU**

Det transeuropæiske transportnet (TEN-T)

## Ledelsesberetning

Femern A/S har ansvaret for at projekttere og tilvejebringe grundlaget for myndighedsgodkendelsen af kyst-kyst forbindelsen over Femern Bælt på vegne af den danske stat.

De overordnede rammer for selskabets arbejde følger af den traktat, der blev indgået i september 2008 mellem Danmark og Tyskland om myndighedsgodkendelse, finansiering, etablering og drift af en fast forbindelse over Femern Bælt mellem Rødbyhavn og Puttgarden.

I Tyskland er traktaten godkendt ved en lov vedtaget i Forbundsdag og Forbundsråd, og i Danmark har Folketinget godkendt traktaten ved en projekteringslov ("Lov om projektering af en fast forbindelse over Femern Bælt med tilhørende landanlæg", april 2009).

På baggrund af projekteringsloven har den danske transport- og bygningsminister udpeget Femern A/S som ansvarlig for bl.a. projektering, forundersøgelser og forberedelser i relation til etablering af kyst til kyst-forbindelsen.

Siden 2009 har Femern A/S gennemført grundige undersøgelser på begge sider af Femern Bælt og i selve Femern Bælt, bl.a. af det marine miljø, og miljøet på land, jordbundsforhold og sejladsikkerhed i bæltet.

Resultaterne af forundersøgelserne er en afgørende del af dokumenterne til brug for myndighedsgodkendelsen, ligesom resultaterne har indgået i udarbejdelsen af udbuds-dokumenterne.

Femern A/S har undersøgt forskellige bro- og tunnelløsninger. På grundlag af resultaterne af disse undersøgelser er en sænketunnel valgt som den foretrukne tekniske løsning. Transport- og bygningsministeren og de politiske partier bag den faste forbindelse tiltrådte selskabets indstilling herom i februar 2011.

Rødbyhavn er på forhånd valgt som den mest hensigtsmæssige produktionsplads for de store tunnelelementer. Det ligger fast efter forligspartierne bag den faste forbindelse i juni 2011 tiltrådte en indstilling fra Femern A/S.

Folketingets finansudvalg godkendte i marts 2013 et aktstykke om fremrykning af aktiviteter mv. Som følge heraf er der gennemført en række anlægsarbejder på Lolland. Der er tale om forberedende arbejder for at lette opstarten på selve tunnelbyggeriet.

Den 28. april 2015 vedtog Folketinget Lov om anlæg og drift af en fast forbindelse over Femern Bælt med tilhørende landanlæg i Danmark.

### Myndighedsgodkendelse i Danmark

I 2015 har selskabets danske myndighedsarbejde koncentreret sig om at yde tekniske bidrag til anlægsloven for projektet samt opfølgning på og implementering af lovens bestemmelser.

Med anlægslovens ikrafttrædelse den 6. maj 2015 blev selskabet forpligtet til at udbetale erstatning ved overtagelse (ekspropriation) af en række arealer til brug for etablering af produktionsanlæg samt overtagelse af vindmøller i henhold til tidligere indgåede aftaler.

Anlægslovens ikrafttræden medførte endvidere, at selskabet har skullet afholde en række omkostninger til gennemførelse af aktiviteter, som har afventet anlægslovens vedtagelse. Det drejer sig især om klargøring af arealerne på Lolland, arkæologiske undersøgelser og fjernelse af kortlagt forurenede jord. Aktiviteterne har haft til formål at sikre, at Femern A/S kan stille arealer til rådighed for entreprenørerne til rette tid i rampe- og portalområdet, linjeføringskorridoren og området til opførelse af tunnelelementfabrikken.

Det fremgik tillige af anlægslovens forarbejder, at en række usikkerheder vedrørende

projektets økonomi og den tyske myndighedsgodkendelsesproces skulle afklares, førend de store tunnelkontrakter kan underskrives.

Arbejdet med at tilvejebringe dette beslutningsgrundlag er tilnærmelsesvis afsluttet med en samlet finansiel analyse af projektet samt eksterne reviews af trafikprognosen og selskabets risici og reserver.

### **Udbudsprocessen**

Femern A/S har som forudsat i anlægsloven inden for rammerne af den konkurrenceprægede dialog gennemført en dialogrunde med de tilbudsgivende entreprenørkonsortier på de fire store kyst til kyst tunnelkontrakter med det formål at skabe et velfunderet grundlag for at nedbringe den samlede anlægsudgift og dermed øge reserverne i anlægsbudgettet.

Den 15. september 2015 modtog selskabet de endelige og bindende tilbudspriser på de fire store kyst til kyst tunnelkontrakter. De modtagne tilbud viser, at der kan opnås væsentlige prisreduktioner i forhold til de tilbudspriser, som selskabet modtog den 22. december 2014.

Set i lyset af status for den tyske myndighedsgodkendelsesproces fik selskabet den 21. oktober 2015 den politiske forligskreds' mandat til at indlede drøftelser med entreprenørerne om at fastholde de endelige tilbud på de fire store tunnelkontrakter i en længere periode på en økonomisk hensigtsmæssig måde.

Selskabet har på den baggrund gennemført en række intensive drøftelser med tilbudsgiverne. Resultatet af disse drøftelser blev fremlagt for transport- og bygningsministeren og forligskredsen 1. marts 2016.

Den 4. marts 2016 indgik forligskredsen bag Femern Bælt-forbindelsen (Venstre, Socialdemokraterne, Dansk Folkeparti, Liberal Alli-

ance, Radikale Venstre, Socialistisk Folkeparti og Det Konservative Folkeparti) en politisk aftale om det videre forløb for projektet. Med aftalen gives Femern A/S mandat til at søge at indgå betingede kontrakter med de foretrukne entreprenører. Betingelsen for at igangsætte anlægsarbejdet er, at der er opnået en endelig tysk miljøgodkendelse inden medio 2019. Med en endelig tysk miljøgodkendelse i 2019 vil anlægsarbejdet kunne igangsættes i 2020 og være afsluttet i 2028.

### **Myndighedsgodkendelse i Tyskland**

I Tyskland godkendes Femern Bælt-projektet af de tyske vej- og jernbanemyndigheder på baggrund af en omfattende projektsøgning. I oktober 2013 indgav Femern A/S denne ansøgning til de tyske myndigheder i Kiel.

Det omfattende materiale udgør 17 ringbind bestående af en sammenfattende "ansøgning" (ca. 225 sider) og 29 bilag, omfattende i alt ca. 10.000 sider og over 200 tekniske tegninger. Dele af materialet fremsendes alene til information (ca. 2.000 sider), men størstedelen registreres som juridisk bindende for projektgodkendelsen.

Ansøgningen indeholder blandt andet tekniske beskrivelser af både den foretrukne tekniske løsning (en sænketunnel), den foretrukne alternative løsning (en skråstagsbro), en boret tunnelloøsning samt alternative linjeføringer. Dertil kommer en VVM-redegørelse for alle undersøgte tekniske løsninger på baggrund af de omfattende forundersøgelser, som selskabet har gennemført.

Den 5. maj 2014 blev den offentlige høring indledt i Tyskland. Høringen sluttede primo juli 2014, og ultimo juli 2014 havde Femern A/S modtaget godt 3.000 indsigelser. Der er kommet færre indsigelser i den tyske høringsproces end forventet. På den anden side har gennemgangen vist, at flere af indsigelserne er mere komplicerede og mere

omfattende end forventet, især vedr. miljøspørgsmål.

Transportminister i Slesvig-Holsten Reinhard Meyer har den 2. oktober 2015 oplyst, at en endelig tysk myndighedsgodkendelse vil kunne forventes i 2017 efter en fornyet fuld offentlig høringsrunde. Dertil skal lægges risikoen for en domstolsprøvelse med mulig opsættende virkning, hvilket ifølge transportminister Meyer vil kunne bringe den endelige godkendelse frem til 2019.

Set i lyset af den tyske transportministers udmelding har Femern A/S iværksat en analyse af alternative modeller for at kunne fastholde de nuværende tilbud i en længere periode på en økonomisk hensigtsmæssig måde samt indarbejdet forskellige scenarier for åbning af forbindelsen i den finansielle analyse.

### **Fremrykkede aktiviteter**

Femern A/S igangsatte i september 2013 en række fremrykkede aktiviteter i Rødbyhavn området som følge af et aktstykke vedtaget af Folketingets Finansudvalg.

Formålet med de fremrykkede aktiviteter er primært at forberede området ved Rødbyhavn for anlæggelse af de store byggepladser til tunnelbyggeriet.

Fremrykningen sikrer øget robusthed i tidsplanen, men bidrager også til økonomisk aktivitet og nye arbejdspladser på Lolland.

I forbindelse med de fremrykkede aktiviteter forberedes produktionspladsen ved Rødbyhavn med installationer for strøm, vand og kloak. Hertil byggeriet af en ny pumpestation med henblik på dræning og sænkning af vandspejlet i området samt etableringen af hovedprojektets vandforsyning på Lolland.

Femern A/S har i kontrakterne for de fremrykkede aktiviteter stillet krav om elev- og praktikpladser, hvor det i forhold til aktiviteten er hensigtsmæssigt. Med udgangen af

2015 har Femern A/S sikret lærlingepladser svarende til 20 lærlingeår.

De fremrykkede aktiviteter er i al væsentlighed afsluttet ultimo 2015, dog pågår få afsluttende arbejder, som forventes færdiggjort i medio 2016.

### **Selskabets samfundsansvar (CSR)**

Femern A/S er en samfundsansvarlig virksomhed og ønsker at optræde sådan. Selskabet lægger grundlæggende vægt på, at forberedelserne og byggeriet af den kommende Femern Bælt-forbindelse foregår under ordnede forhold. Dette er baggrunden for at Femern A/S arbejder med samfundsansvar (Corporate Social Responsibility, CSR). Samlet set betyder det, at Femern A/S aktivt tager ansvar for, hvordan selskabet påvirker samfundet og søger at forebygge og reducere eventuelle negative samfundsmæssige-, natur- og miljømæssige konsekvenser af selskabets aktiviteter.

I 2015 har Femern A/S fortsat arbejdet med at implementere selskabets politik for samfundsansvar (CSR-politik) og på den måde sikres, at arbejdet med samfundsansvar er integreret i selskabets kerneforretning og inkorporeret i det daglige arbejde med at etablere en fast forbindelse mellem Danmark og Tyskland.

Femern A/S er del af Sund & Bælt koncernen, der er tilsluttet UN Global Compact, som koncernen er forpligtet til at efterleve og arbejde herefter. Derfor har Femern A/S valgt at basere selskabets politik for samfundsansvar (CSR-politik) på UN Global Compact i kombination med selskabets egne værdier og principper.

Selskabets politik for samfundsansvar (CSR-politik) og strategi for arbejdet er udmøntet i fire strategiske fokusområder:

- Virksomhedsdrift og ledelse
- Miljø, naturbeskyttelse og klima
- Sikkerhed, sundhed og trivsel

- Kommunikation og dialog

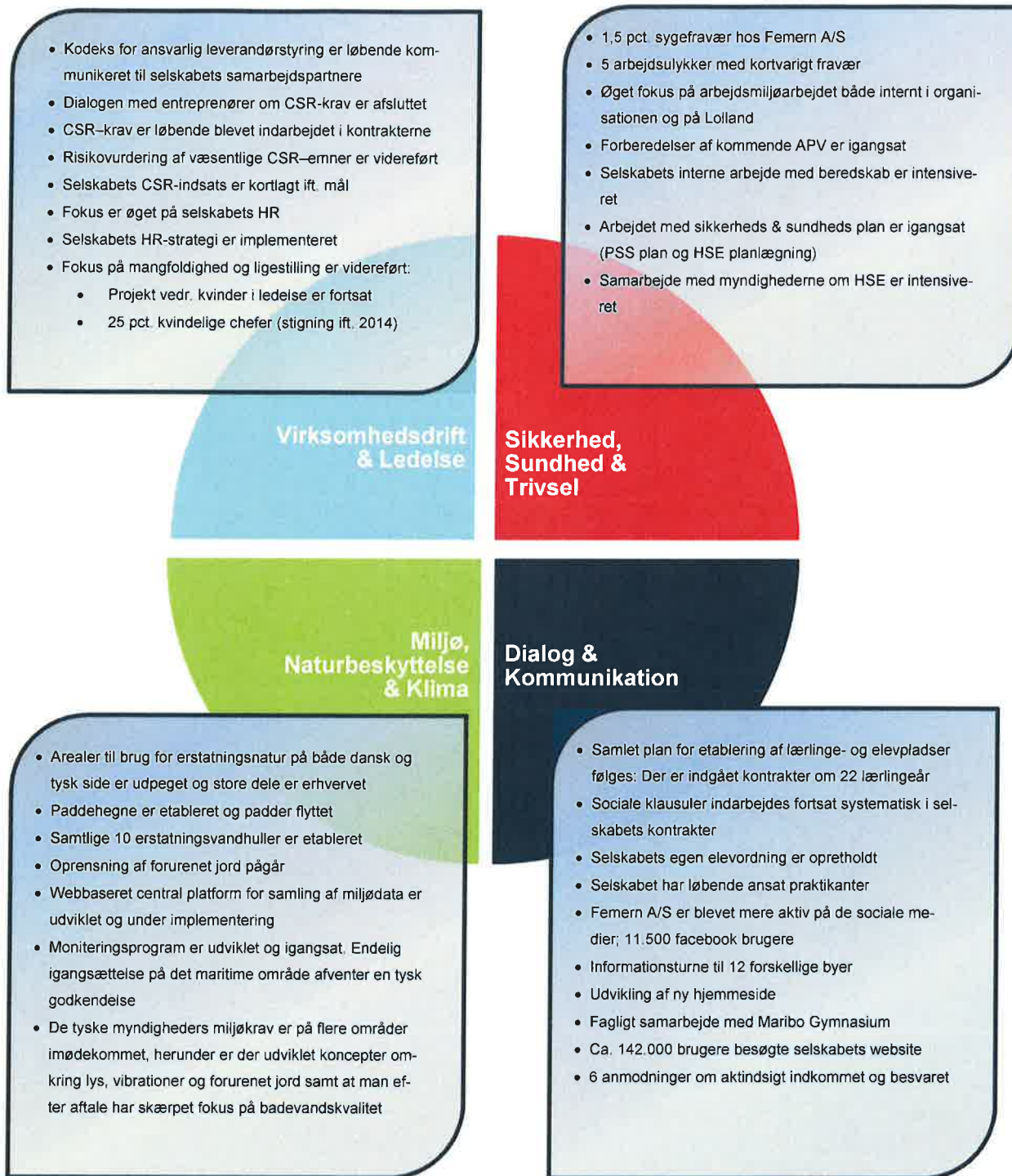
Femern A/S startede i 2014 et arbejde med at konkretisere, hvordan selskabet løbende agter at omsætte sin politik for samfundsansvar til konkrete handlinger.

Selskabets politik for samfundsansvar blev således omsat til handling gennem konkrete initiativer inden for de ovenfor nævnte fokusområder i 2014 og dette arbejde er blevet videreført i 2015.

Af nedenstående figur kan læses, hvilke konkrete initiativer selskabet har gennemført i regnskabsåret 2015 med henblik på at udmønte selskabets politik for samfundsansvar.

Læs mere om Femern A/S' samfundsansvar på <http://femern.com/da/About-us/CSR>.

## CSR-resultater for 2015



Femern A/S' mål for samfundsansvar for 2015 er stort set indfriet. Enkelte tiltag, herunder etablering af Strandholm Sø er sat midlertidigt i bero som følge af den forsinkede tyske godkendelsesproces. Gennemførelse af en intern APV afholdes primo 2016 fremfor ultimo 2015 grundet omstruktureringer.



## Kommunikation og information

Femern A/S har i 2015 oplevet stor interesse fra medier, private og offentlige organisationer samt fra borgere og virksomheder.

Interessen har især samlet sig om to begivenheder, dels behandlingen af anlægsloven for Femern Bælt-projektet på dansk side i foråret og dels den fortsatte tyske høringsproces og høringsmøder i efteråret.

De to markante aktiviteter har medført mange spørgsmål fra borgere og virksomheder, som gerne ville vide mere om tunnelprojektet, mulighederne for at få arbejde eller blive underleverandør og om de muligheder, den nye Femern-tunnel og dens landanlæg vil føre med sig, når projektet står færdigt. Derfor har selskabet fortsat haft betydeligt fokus på at holde borgere, også i nærområderne, tæt informeret om udviklingen i projektet. En tur rundt i hele Danmark med selskabets informationstelt og hoppeborg formet som et tunnelement vakte stor interesse hos borgerne, og der var lejlighed til at svare på de mange spørgsmål. Der er også holdt informationsarrangementer på øen Fehmarn, og rundturen fortsætter i hele Holsten på den tyske side i løbet af 2016.

Dertil kommer, at selskabets to lokale informationskontorer i Burg på Fehmarn og Rødbyhavn på Lolland igen i år oplevede en stigende publikumsinteresse, ikke mindst i forbindelse med afslutningen af de fremrykkede anlægsaktiviteter.

De mange milepæle i projektet i 2015 har også afspejlet sig i massemedierne. Selskabet har stillet projektfaglig viden og fakta til rådighed for medierne, og er blevet flittigt citeret i mange artikler og indslag i både regionale og landsdækkende medier, ikke mindst i Tyskland. Medierne har været præget af den løbende debat om projektets konsekvenser for trafik, miljø, erhvervsudvikling og

økonomi, og projektet har ikke mindst i Tyskland været livligt debatteret under efterårets høringsmøder.

Udmeldingen om forsinkelse af myndighedsgodkendelsen på tysk side har i sagens natur bevirket, at der er kommet mange spørgsmål om, hvad der videre skal ske og givet anledning til en betydelig medieomtale på både dansk og tysk side. Selskabet har derfor løbende bestræbt sig på at give så præcis og udtømmende en information, som det nu har været muligt set i lyset af den fortsatte usikkerhed om den tyske proces, herunder også til tyske politikere og interesseorganisationer.

Det har derfor været selskabets prioritet at fokusere kommunikationsindsatsen på tysk side for at understøtte den tyske godkendelsesproces med blandt andet udgivelse af miljøbrochure om specielt de tyske forhold, informationsvideoer, artikler i magasiner og aviser samt information til interesseorganisationer der har en særlig interesse i Femernprojektet.

Femern A/S' kommunikationsindsats er lagt an på, at befolkningerne i både Danmark og Tyskland har mulighed for at være velinformerede om projektet. I den forbindelse spiller selskabets hjemmeside, sociale medier og informationsvideoer i øvrigt en stor rolle, og de stigende besøgstal vidner også her om stor interesse fra den brede offentlighed.

## Selskabsmæssige forhold

Femern A/S er et statsligt aktieselskab, som er etableret på et privatretligt grundlag.

Femern A/S er via A/S Femern Landanlæg en del af Sund & Bælt Holding A/S, som ejes 100 pct. af det danske Transport- og bygningsministerium. Transport- og bygningsministeren kan i henhold til projekteringsloven i

spørgsmål af væsentlig betydning give selskabet generelle eller specifikke instrukser for udøvelsen af selskabets virksomhed.

Selskabet ledes af en bestyrelse, som vælges på generalforsamlingen efter indstilling fra transport- og bygningsministeren. Hertil kommer fire medlemmer valgt af og blandt selskabets medarbejdere.

Selskabet har hovedkontor i København. Derudover har selskabet kontorer i Burg, på Femern og i Rødbyhavn samt en repræsentation i Berlin.

På den ordinære generalforsamling den 16. april 2015 var de generalforsamlingsvalgte bestyrelsesmedlemmer på valg, hvor samtlige blev genvalgt. Forud for generalforsamlingen havde der været afholdt valg blandt medarbejderne, og fire personer blev valgt som selskabsrepræsentanter i bestyrelsen for fire år (2015-2018).

Selskabets bestyrelse består herefter af Henning Kruse Petersen (formand), Carsten Koch (næstformand), Pernille Sams, Walter Christophersen, Mette Boye, Rainer Feuerhake og Claus Jensen. De medarbejdervalgte bestyrelsesmedlemmer er Villads Engstrøm, Kirsten Margrethe Christensen, Jeanne Christensen og Mette Koch Sonnenborg.

Femern A/S har indgået aftale med Øresundsbro Konsortiet vedrørende finansforvaltning.

Femern Bælt-projektet er et prioritetsprojekt inden for det transeuropæiske transportnet og modtager som følge heraf EU-tilskud. EU-tilskuddet har udgjort et betydeligt bidrag til finansieringen af projekteringsarbejderne og forundersøgelserne, og vil ligeledes bidrage væsentligt til finansieringen af anlægsarbejderne.

## Medarbejdere

Femern A/S er en projektorganisation og under fortsat opbygning. Ved udgangen af 2015 har selskabet 117 ansatte svarende til 105 fuldtidsansatte.

Femern A/S	2015	2014
Antal ansatte	117	120
Kønsfordeling, alle ansatte		
- Kvinder	41 pct.	42 pct.
- Mænd	59 pct.	58 pct.
Kønsfordeling, øverste ledelsesorgan		
- Kvinder	29 pct.	29 pct.
- Mænd	71 pct.	71 pct.
Kønsfordeling, øvrige ledelsesniveauer		
- Kvinder	25 pct.	13 pct.
- Mænd	75 pct.	87 pct.
Uddannelsesbaggrund		
- Højere	60 pct.	63 pct.
- Mellemlange	22 pct.	23 pct.
- Korte	18 pct.	14 pct.
Medarbejderomsætning	15,8 pct.	9 pct.
Gennemsnitsalder	47	47
Efteruddannelse pr. medarbejder	7580 kr.	11.457 kr.
Sygefravær (inkl. langtidssyge)	1,5 pct.	1,0 pct.

Organisationen består af medarbejdere af bl.a. dansk, svensk, tysk og engelsk nationalitet.

## Mangfoldighed

Ved udgangen af 2015 foreligger der ikke en underrepræsentation af det ene køn i det øverste ledelsesorgan. Femern A/S har i 2015 øget fokus på at få en mere ligelig fordeling af kvinder og mænd på alle ledelsesniveauer. Som et resultat heraf udgjorde andelen af kvindelige chefer med udgangen af 2015 25 pct, hvilket er en stigning sammenlignet med 2014.

## Økonomi

Selskabets resultat før skat udgør et underskud på 2,0 mio. kr. og efter skat et overskud på 2,2 mio. kr.

Selskabet har samlet set afholdt omkostninger i 2015 for 766 mio. kr. Beregnet EU-tilskud udgør 119 mio. kr., som er modregnet i

de samlede omkostninger, og på den baggrund er 645 mio. kr. aktiveret under anlægsaktiver.

Af de samlede projektomkostninger kan 199 mio. kr. henføres til projekteringsarbejder og forundersøgelser inden for design, miljø, geoteknik, sejladsikkerhed samt udbudsproces, tilknyttede informationsaktiviteter og myndighedsbehandling. Derudover er der aktiveret 72 mio. kr. vedrørende arealerhvervelse og miljøkompensation og yderligere 316 mio. kr. vedrørende fremrykkede anlægsaktiviteter og arkæologi. De resterende 179 mio. kr. er anvendt til gager og administration, herunder husleje og IT.

Siden etableringen af Femern A/S er der afholdt projektomkostninger for 3.930 mio. kr., hvor 3.803 mio. kr. er aktiveret i balancen. Her er modregnet EU-støtte for i alt 1.338 mio. kr.

#### *Finansiering*

Ud over selskabets indskudskapital finansieres aktiviteter ved optagelse af lån og EU-tilskud via EU-Kommissionens TEN-T/CEF program.

EU-Kommissionen udvalgte i 2003 Femern Bælt-projektet som et prioritetsprojekt inden for det transeuropæiske transportnet (TEN-T/CEF) og gav i 2007 tilsagn om støtte til projektet for perioden 2008 - 2015.

Femern Bælt-projektet modtog i 2015 den maksimale støtteprocent på 30 pct. vedrørende anlægsomkostninger, og 30 pct. vedrørende projektrelaterede omkostninger. Det samlede maksimale støttebeløb for perioden 2008-2015 er 204,9 mio. EUR svarende til godt 1,5 mia. kr.

Af støtteperiodens samlede beløb er der foreløbigt udbetalt 1.261 mio. kr., mens selskabets tilgodehavende hos EU ultimo 2015 kan opgøres til ca. 77 mio.kr.

EU-tilskuddet ydes til dækning af selskabets omkostninger i projekterings- og anlægsfasen og der er i 2015 indregnet 119 mio. kr. i regnskabet.

Udbetalingerne af EU-tilskuddet sker dels som forudbetalinger af de berammede årlige støttebeløb, dels som afsluttende betalinger, når selskabet har dokumenteret, at de støt-teberettigede udgifter er afholdt.

EU støtte-programmet til udvikling af et forbedret europæisk transport netværk for perioden 2014-2020 er betegnet Connecting Europe Facility (CEF). CEF blev vedtaget i sommeren 2014, ansøgningsprocessen startede i efteråret 2014 og Femern A/S fremsendte i februar 2015 ansøgningen til EU. I juli 2015 afsluttede EU-Kommissionen tildelingsprocessen af CEF midlerne og meddelte det besluttede støttebeløb for årene 2015 – 2019. For Femern projektet udgør den tildelte støtte 589 mio. EUR svarende til 4,4 mia. kr. Beløbet er baseret på, at under CEF programmet maksimal gives støtte på 40 % til grænseoverskridende jernbane relaterede aktiviteter, som er opgjort til at udgøre 51 % af Femern projektets samlede aktiviteter. Der vil i 2018 være mulighed for at ansøge om yderligere støtte under CEF programmet i første omgang vedr. år 2020. EU Kommissionen har tilkendegivet, at Femern projektet er en stærk kandidat til at modtage yderligere støtte under CEF programmet.

Selskabet kan i medfør af projekteringsloven optage lån og benytte andre finansielle instrumenter med statsgaranti til finansiering af selskabets aktiviteter. Fra 2015 er selskabets finansieringsforhold fastlagt i en anlægslov, der er blevet vedtaget 28. april 2015.

Selskabet har to forskellige lånemuligheder:

- Direkte statslån formidlet gennem Danmarks Nationalbank (genudlån)
- Lån på penge- og kapitalmarkedet, baseret på en statsgaranti

Selskabet finansierede i 2015 aktiviteterne via EU-tilskud og genudlån gennem Nationalbanken. Der er optaget et nyt lån på nominelt 400 mio. kr., mens eksisterende lån for 300 mio. kr. er refinansieret. Den samlede lånefinansiering ultimo 2015 udgør herefter nominelt 1.950 mio. kr., mens dagsværdien udgør 1.993 mio. kr.

I 2015 udgjorde netto finansieringsomkostninger inkl. dagsværdireguleringer en udgift på 10,7 mio. kr. sammenlignet med en udgift på 0,1 mio. kr. i 2014. De finansielle værdireguleringer udgjorde en udgift på 8,1 mio. kr. mod en indtægt på 2,1 mio. kr. i 2014. Det skal bemærkes, at den danske stat yder særskilt garanti for renter og afdrag samt andre løbende forpligtelser i forbindelse med selskabets låntagning mod en garantiprovision på 0,15 pct. Ved udgangen af 2015 udgjorde den rentebærende nettogæld 1.730 mio. kr.

Egenkapitalen udgør ultimo året 524 mio. kr.

### **Pengestrømme**

Pengestrømme fra driften udgør 64 mio. kr. og hidrører primært fra forskydning i driftskapitalen, som består af omsætningsaktiver og kortfristet gæld. Investeringer i anlægsaktiver udgør netto 805 mio. kr.

Under finansieringsaktiviteter indgår udover modtaget EU-tilskud, gældsoptagelse på 373 mio. kr. samt finansieringsomkostninger, som udgør 46 mio. kr.

Selskabets likvide midler udgør ultimo 2015 i alt 201 mio. kr.

### **Begivenheder efter balancedagen**

Revisions- og rådgivningsvirksomheden EY har i perioden fra november 2015 til januar 2016 på vegne af Transport- og Bygningsministeriet gennemført en ekstern kvalitetssik-

ring af reserver og risici på Femern Bælt-forbindelsen, herunder gennemgået risikoregisteret. Konklusionerne i rapporten indgår i den opdaterede finansielle analyse, som Femern A/S offentliggjorde den 11. februar 2016.

Der er i den finansielle analyse opstillet et anlægsbudget for kyst til kyst-forbindelsen på 52,6 mia. kr. og beregnet en tilbagebetalingstid for det samlede projekt inkl. de danske landanlæg på 36 år.

På baggrund af den offentlige høring i Slesvig-Holsten gennemført fra 2014 til 2015 har Femern A/S den 29. februar 2016 indleveret en samlet opdateret projektansøgning til hørings- og godkendelsesmyndigheden LBV Kiel.

Den 4. marts 2016 indgik forligskredsen bag Femern Bælt-forbindelsen (Venstre, Socialdemokraterne, Dansk Folkeparti, Liberal Alliance, Radikale Venstre, Socialistisk Folkeparti og Det Konservative Folkeparti) en politisk aftale om det videre forløb for projektet. Med aftalen gives Femern A/S mandat til at søge at indgå betingede kontrakter med de foretrukne entreprenører. Betingelsen for at igangsætte anlægsarbejdet er, at der er opnået en endelig tysk miljøgodkendelse medio 2019 eller tidligere. Med en endelig tysk miljøgodkendelse i 2019 vil anlægsarbejdet kunne igangsættes i 2020 og være afsluttet i 2028.

Ligeledes den 4. marts 2016 tildelte Femern A/S kontrakterne på de fire store tunnelentrepriser. I tilknytning hertil indrykkede Femern A/S tillige bekendtgørelser om frivillig forudgående gennemsigtighed. Der var ved standstill periodens udløb alene modtaget en klage fra en af de i udbuddene deltagende tilbudsgivere JV Salini-Impregilo-Samsung-Bunte vedr. Femern A/S' gennemførelse af udbuddene for Tunnel Nord, Tunnel Syd og Tunnel Portaler og Ramper kontrakterne.

Henning Kruse Petersen fratræder posten som bestyrelsesformand i Femern A/S i forbindelse med generalforsamlingen 26. april 2016. Henning Kruse Petersen fratræder samtidigt sine øvrige bestyrelsesposter i koncernen.

Derudover er der ikke indtruffet hændelser efter balancedagen af betydning for årsrapporten 2015.

### Forventninger til 2016

For det kommende år er der budgetteret med projektkomkostninger i størrelsesordenen op til 252 mio. kr. Der forventes ingen indtægter i form af EU-tilskud i 2016. Af de samlede omkostninger på 252 mio. kr. forventes 250 mio. kr. at blive aktiveret og resultatet før skat i størrelsesordenen -2 mio. kr.

I 2016 vil udgifterne skulle dækkes primært ved lånefinansiering. Der forventes et behov for optagelse af nye lån på op til 300 mio. kr. samt låneomlægning for 1.250 mio. kr., så den samlede lånefinansiering ultimo 2016 skønnes at udgøre op til 2.250 mio. kr. Lånefinansieringen forudses primært at ske ved optagelse af direkte statslån (genudlån).

### God selskabsledelse

Ledelsesstrukturen i Femern A/S er todelt og består af bestyrelsen og direktionen, som er uafhængige af hinanden, og ingen er medlem af begge selskabsorganer.

Femern A/S tilstræber, at selskabet ledes efter principper, der til enhver tid lever op til god skik for selskabsledelse.

Femern A/S opfylder generelt NASDAQ OMX' anbefalinger vedrørende god selskabsledelse, som svarer til anbefalingerne fra Komitéen for god Selskabsledelse. Undtagelser fra anbefalingerne begrundes med koncernens særlige ejerforhold, hvor staten er eneste aktionær.

Der er følgende undtagelser til anbefalingerne:

- I forbindelse med valg til bestyrelsen foretager aktionæren en vurdering af de nødvendige kompetencer, som bestyrelsen samlet set skal besidde. Derfor er der ikke nedsat et nomineringsudvalg.
- Der er ikke opstillet formelle regler for alder og antallet af bestyrelsesposter, et bestyrelsesmedlem må varetage. Dette indgår i aktionærens overvejelser i forbindelse med nyvalg.
- Aktionæren fastlægger bestyrelsens vederlag, mens det er bestyrelsen, der varetager fastlæggelsen af direktionens aflønning. Der anvendes ikke incitamentsaflønning eller bonusordning for direktion og bestyrelse. Derfor er der ikke nedsat et vederlagsudvalg.
- De generalforsamlingsvalgte medlemmer af bestyrelsen er på valg hvert andet år. Ifølge anbefalingerne bør medlemmerne være på valg hvert år.
- Bestyrelsen har ikke foretaget en evaluering af arbejdet i bestyrelse og direktion.

I relation til hvilke ledelseshverv virksomhedens ledelse beklæder i andre erhvervsdrivende virksomheder, henvises der til afsnittet Bestyrelse og direktion.

Anbefalingerne fra Komitéen for god Selskabsledelse kan ses på [www.corporategovernance.dk](http://www.corporategovernance.dk).

### Risikostyring og kontrolmiljø

Femern A/S betragter risikostyring som en central disciplin i det samlede styringskoncept af et stort anlægsprojekt som etablering af den faste forbindelse over Femern Bælt. Risikostyringen og konceptet udvikles lø-

bende i takt med at processerne med myndighedsgodkendelse og udbud bevæger sig fremad.

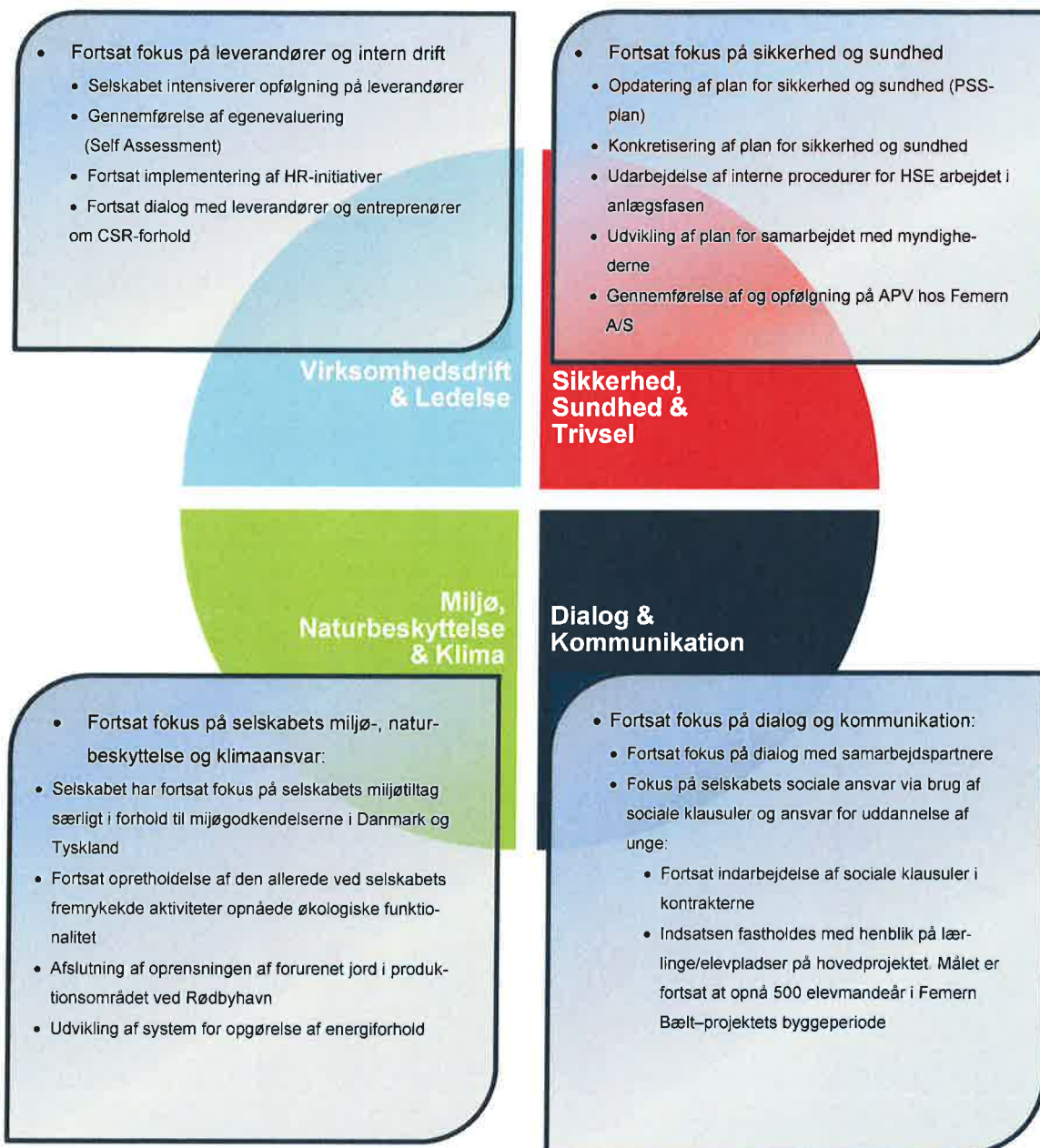
Risikostyring består dels i at sikre, at der ledelsesmæssigt er fokus på de væsentligste risici ved projektet, dels at der foretages afhjælpende handlinger, og endelig i at sikre at værdien af risiciene kan håndteres inden for den eksisterende budgetramme.

Til de enkelte risici er knyttet en risikoansvarlig, der sikrer, at risici håndteres og rapporteres.

På baggrund af rapporterede risici vurderer direktionen risikoeksponering og fastlægger plan for mitigering og håndtering af projektets samlede risikoeksponering.

Selskabets risikostyring og interne kontrol i forbindelse med regnskab og finansiell rapportering har til formål at minimere risikoen for materielle fejl. Det interne kontrolsystem omfatter klart definerede roller og ansvarsområder, rapporteringskrav samt rutiner for attestation og godkendelse. Den interne kontrol granskes af revisorerne og gennemgås af bestyrelsen.

## Mål for CSR-arbejdet i 2016



**Hoved- og nøgletal (1.000 DKK)**

	2011	2012	2013	2014	2015
Driftsomkostninger	-542	-638	-1.480	-1.503	-2.028
Resultat af primær drift	-542	-638	-1.480	-1.503	-2.028
Skat	163	163	13.838	8.370	4.209
Årets resultat	-379	-475	12.358	6.867	2.181
Anlægsinvesteringer i året, netto	265.871	283.174	330.121	426.906	644.731
Egenkapital	503.042	502.567	514.925	521.792	523.973
Balancesum	1.211.490	1.648.283	1.911.317	2.568.838	2.939.811
Nøgletal, pct:					
Overskudsgrad (primær drift)	0,0	0,0	0,0	0,0	0,0
Afkastningsgrad (primær drift)	0,0	0,0	0,0	0,0	0,0

Anm.: Nøgletallene er beregnet efter Den Danske Finansanalytikerforenings "Anbefalinger og Nøgletal 2015". Der henvises til definitioner og begreber i note 1 Anvendt regnskabspraksis.

Anm.: Hovedparten af selskabets omkostninger aktiveres på balancen.



**Totalindkomstopgørelse 1. januar – 31. december 2015 (1.000 DKK)**

Note		2015	2014
	<b>Omkostninger</b>		
2	Andre driftsomkostninger	-1.361	-924
3	Personaleomkostninger	-667	-579
	<b>Omkostninger i alt</b>	<b>-2.028</b>	<b>-1.503</b>
	<b>Resultat af primær drift</b>	<b>-2.028</b>	<b>-1.503</b>
	<b>Resultat før skat</b>	<b>-2.028</b>	<b>-1.503</b>
4	Skat	4.209	8.370
	<b>Årets resultat og totalindkomst</b>	<b>2.181</b>	<b>6.867</b>

Resultatdisponering: Årets overskud på 2.181 t.kr. foreslås overført til næste år.

Femern A/S har ingen anden totalindkomst i indeværende regnskabsår eller sammenligningsåret.

**Balance 31. december 2015 (1.000 DKK)**

Note	Aktiver	2015	2014
	<b>Langfristede aktiver</b>		
	<b>Immaterielle anlægsaktiver</b>		
5	Software	2.618	2.961
	<b>Immaterielle aktiver i alt</b>	<b>2.618</b>	<b>2.961</b>
	<b>Materielle aktiver</b>		
6	Vej- og jernbaneanlæg under udførelse	2.560.351	1.919.562
7	Grunde og bygninger	6.960	7.339
8	Indretning af lejede lokaler	3.561	4.869
9	Driftsmateriel	5.056	3.969
	<b>Materielle aktiver i alt</b>	<b>2.575.928</b>	<b>1.935.739</b>
	<b>Langfristede aktiver i alt</b>	<b>2.578.546</b>	<b>1.938.700</b>
	<b>Kortfristede aktiver</b>		
	<b>Tilgodehavender</b>		
10	Tilgodehavender	157.457	220.421
12+17	Derivater, aktiver	69	0
11	Periodeafgrænsningsposter	2.644	5.323
	<b>Tilgodehavender i alt</b>	<b>160.170</b>	<b>225.744</b>
13	<b>Likvide beholdninger</b>	<b>201.095</b>	<b>404.394</b>
	<b>Kortfristede aktiver i alt</b>	<b>361.265</b>	<b>630.138</b>
	<b>Aktiver i alt</b>	<b>2.939.811</b>	<b>2.568.838</b>

**Balance 31. december 2015 (1.000 DKK)**

Note	Passiver	2015	2014
	<b>Egenkapital</b>		
14	Aktiekapital	500.000	500.000
15	Frie reserver	23.973	21.792
	<b>Egenkapital i alt</b>	<b>523.973</b>	<b>521.792</b>
	<b>Gældsforpligtelser</b>		
	<b>Langfristede gældsforpligtelser</b>		
16	Udskudt skatteforpligtelse	225.838	168.717
17	Obligationslån og gæld til kreditinstitutter	709.619	1.309.704
	<b>Langfristede gældsforpligtelser i alt</b>	<b>935.457</b>	<b>1.478.421</b>
	<b>Kortfristede gældsforpligtelser</b>		
17	Obligationslån og gæld til kreditinstitutter	1.283.451	310.616
18	Leverandørgæld og andre gældsforpligtelser	196.930	258.009
	<b>Kortfristede gældsforpligtelser i alt</b>	<b>1.480.381</b>	<b>568.625</b>
	<b>Gældsforpligtelser i alt</b>	<b>2.415.838</b>	<b>2.047.046</b>
	<b>Passiver i alt</b>	<b>2.939.811</b>	<b>2.568.838</b>

1	Anvendt regnskabspraksis
17	Finansiel risikostyring
19	Sikkerhedsstillelser
20	Eventualforpligtelser
21	Nærtstående parter
22	Begivenheder efter balancedagen
23	Godkendelse af årsrapport til offentliggørelse

**Egenkapitalopgørelse (1.000 DKK)**

	<b>Aktiekapital</b>	<b>Frie reserver</b>	<b>I alt</b>
<b>Saldo pr. 1. januar 2014</b>	<b>500.000</b>	<b>14.925</b>	<b>514.925</b>
Årets resultat og totalindkomst	0	6.867	6.867
<b>Saldo pr. 31. december 2014</b>	<b>500.000</b>	<b>21.792</b>	<b>521.792</b>
<b>Saldo pr. 1. januar 2015</b>	<b>500.000</b>	<b>21.792</b>	<b>521.792</b>
Årets resultat og totalindkomst	0	2.181	2.181
<b>Totalindkomst</b>	<b>0</b>	<b>2.181</b>	<b>2.181</b>
<b>Saldo pr. 31. december 2015</b>	<b>500.000</b>	<b>23.973</b>	<b>523.973</b>

## Pengestrømsopgørelse (1.000 DKK)

Note	2015	2014
<b>Pengestrømme fra driftsaktivitet</b>		
Resultat før finansielle poster	-2.028	-1.503
<b>Reguleringer</b>		
Skat	4.209	8.370
<b>Pengestrømme fra primær drift før ændring i driftskapital</b>	<b>2.181</b>	<b>6.867</b>
<b>Ændring i driftskapital</b>		
Tilgodehavender og periodeafgrænsningsposter	65.643	-62.486
Leverandørgæld og andre gældsforpligtelser	-3.958	169.434
<b>Pengestrømme fra driftsaktivitet i alt</b>	<b>63.866</b>	<b>113.815</b>
<b>Pengestrømme fra investeringsaktivitet</b>		
Køb af materielle anlægsaktiver	-804.832	-626.536
Salg af materielle anlægsaktiver	283	0
<b>Pengestrømme fra investeringsaktivitet i alt</b>	<b>-804.549</b>	<b>-626.536</b>
<b>Frit cash flow</b>	<b>-740.683</b>	<b>-512.721</b>
<b>Pengestrømme fra finansieringsaktivitet</b>		
Modtaget EU-tilskud	119.156	205.413
Gældsoptagelse	372.681	481.220
Finanseringsomkostninger	45.547	146
<b>Pengestrømme fra finansieringsaktivitet i alt</b>	<b>537.384</b>	<b>686.779</b>
<b>Periodens ændring i likvide beholdninger</b>	<b>-203.299</b>	<b>174.058</b>
Likvide beholdninger primo	404.394	230.336
<b>Likvide beholdninger ultimo</b>	<b>201.095</b>	<b>404.394</b>
<b>Likvide beholdninger sammensættes således:</b>		
Likvide beholdninger og aftalekonti	201.095	404.394
13 <b>Likvide beholdninger i alt ultimo</b>	<b>201.095</b>	<b>404.394</b>

Pengestrømsopgørelsen kan ikke udledes alene af regnskabet.

## Noter

### Note 1 Anvendt regnskabspraksis

#### Generelt

Årsregnskabet aflægges i overensstemmelse med International Financial Reporting Standards som er godkendt af EU og yderligere danske oplysningskrav til årsregnskabet, der er fastlagt i IFRS-bekendtgørelsen udstedt i henhold til årsregnskabsloven.

Den anvendte regnskabspraksis er i overensstemmelse med den, der er anvendt i Årsregnskabet for 2014.

Selskabet har valgt at anvende den såkaldte Fair Value Option i IAS 39. Det betyder, at samtlige finansielle aktiver og forpligtelser (lån, placeringer og derivater) måles til dagsværdi, og at ændringer i dagsværdien indregnes i totalindkomstopgørelsen. Lån og likvide beholdninger klassificeres til dagsværdimåling på tidspunktet for første indregning i balancen, mens derivater altid indregnes til dagsværdi, jf. IAS 39.

Begrundelsen for at vælge Fair Value Option er, at selskabet konsekvent anlægger en porteføljetragtning i forbindelse med finansforvaltningen, og dette indebærer, at den tilsigtede eksponering over for forskellige finansielle risici tilvejebringes med forskellige finansielle instrumenter, både primære og afledte finansielle instrumenter. Det betyder, at der i styringen af den finansielle markedsrisiko ikke skelnes mellem for eksempel lån og derivater, men alene fokuseres på den samlede eksponering. Valget af finansielle instrumenter til afdækning af de økonomiske risici i finansforvaltningen kan derfor give anledning til regnskabsmæssige asymmetrier, medmindre Fair Value Option anvendes.

Fair Value Optionen er efter selskabets opfattelse det eneste af de under IFRS tilladte målingsprincipper, der reflekterer dette synspunkt. Årsagen er, at de øvrige principper alle medfører u hensigtsmæssige asymmetrier mellem ellers identiske eksponeringer, afhængigt af om eksponeringen er etableret i form af lån eller derivater, eller fordrer omfattende krav til dokumentation af sikringsforholdet, som tilfældet er med reglerne om "hedge accounting". Idet derivater, finansielle aktiver og lån måles til dagsværdi, vil målingen i regnskabet opnå samme resultat for lån og tilknyttet afdækning med derivater, når afdækningen af den økonomiske risiko er effektiv, og selskabet opnår dermed en symmetri i den regnskabsmæssige behandling. Lån uden tilknyttede derivater måles til dagsværdi, i modsætning til hovedreglen i IAS 39, der indregner lån til amortiseret kostpris, og det giver naturligt anledning til udsving i årets resultat som følge af værdireguleringer.

Årsregnskabet er aflagt i DKK, som ligeledes er koncernens funktionelle valuta. Alle beløb angives, hvis intet andet er oplyst, i tusinder DKK.

Femern A/S er et datterselskab af A/S Femern Landanlæg og indgår i koncernregnskabet for Sund og Bælt Holding A/S, som er det ultimative moderselskab.

For at imødekomme regnskabslæseren er en del af de oplysninger, der kræves ifølge IFRS, også indeholdt i ledelsesberetningen. Ligeledes er oplysninger, som ikke vurderes væsentlige for regnskabslæser, udeladt.

### **Ny regnskabsregulering**

Med virkning fra 1. januar 2015 har selskabet implementeret "Annual Improvements to IFRSs 2011-2013 cycle", som indeholder en række præciseringer til bl.a. IAS 40, samt IFRS 11, 3 og 13.

Følgende ændringer til eksisterende og nye standarder samt fortolkningsbidrag er endnu ikke trådt i kraft og er ikke gældende i forbindelse med udarbejdelse af årsregnskabet for 2015: IAS 1, 16, 19, 27, 28, 38 og 41 samt IFRS 9, 10, 11, 12, 14 og 15. De nye standarder og fortolkningsbidrag vil blive implementeret, når de træder i kraft.

Implementeringen af IFRS 9 vil ændre på blandt andet klassifikation og måling af finansielle aktiver og forpligtelser. Implementeringen af denne standard forventes at få betydning, men den samlede effekt af de tre implementeringstrin er endnu ikke opgjort.

Implementeringen af de øvrige standarder og fortolkningsbidrag forventes ikke at få beløbsmæssig effekt på opgørelsen af selskabets resultat, aktiver og forpligtelser samt egenkapital i forbindelse med regnskabsaflæggelsen for 2016, 2017, 2018 og 2019, hvor de forventes at træde i kræft.

### **Generelt om indregning og måling**

Aktiver indregnes i balancen, når det som følge af en tidligere begivenhed er sandsynligt, at fremtidige økonomiske fordele vil tilflyde selskabet, og aktivets værdi kan måles pålideligt. Forpligtelser indregnes i balancen, når det er sandsynligt, at fremtidige økonomiske fordele vil fragå selskabet, og forpligtelsens værdi kan måles pålideligt. Ved første indregning måles aktiver og forpligtelser til kostpris. Efterfølgende måles aktiver og forpligtelser som beskrevet for hver enkelt regnskabspost nedenfor.

Indregning af finansielle aktiver og forpligtelser sker første gang på handelsdagen og ophører på handelsdagen, når retten til at modtage/afgive pengestrømmen fra det finansielle aktiv eller forpligtelse er udløbet, eller hvis den er overdraget, og virksomheden også i al væsentlighed har overført alle risici og afkast tilknyttet ejendomsretten.

Ved indregning og måling tages hensyn til gevinster, tab og risici, der fremkommer, inden årsregnskabet aflægges, og som be- eller afkræfter forhold, der eksisterede på balancedagen.

Indtægter indregnes i totalindkomstopgørelsen i takt med, at det er sandsynligt, at de tilfører selskabet økonomiske fordele. Omkostninger, der er afholdt for at opnå årets indtjening, herunder afskrivninger, nedskrivninger og hensatte forpligtelser, indregnes i totalindkomstopgørelsen.

### **Resultat- og totalindkomstopgørelsen**

Selskabets formål er at forestå projektering og bygherrestyring af den faste forbindelse over Femern Bælt. Selskabets udgifter er aktiveret og indgår i kostprisen for "vej- og jernbaneanlæg under udførelse" under materielle aktiver. I resultat- og totalindkomstopgørelsen er alene indregnet en andel af selskabets generelle omkostninger til administration.

### **Periodisering**

Der foretages periodisering af alle væsentlige indtægter og omkostninger.

**Offentlige tilskud**

Offentlige tilskud omfatter EU-støtte samt garantistillelse fra den danske stat. Offentlige tilskud indregnes, når det er rimeligt sandsynligt, at tilskudsbetingelserne er opfyldt, og at tilskuddet vil blive modtaget.

Tilskud til dækning af omkostninger indregnes i totalindkomstopgørelsen forholdsmæssigt over de perioder, hvori de tilknyttede omkostninger resultatføres. Tilskuddene modregnes i de afholdte omkostninger.

Offentlige tilskud, der er knyttet til opgørelsen af vej- og jernbaneanlæg, fratrækkes i aktivets kostpris.

**Nedskrivning af aktiver**

Immaterielle, materielle og finansielle anlægsaktiver testes for tab ved værdiforringelse (øvrige aktiver er omfattet af IAS 39), når der er indikation for, at den regnskabsmæssige værdi muligvis ikke kan genindvindes. Et tab ved værdiforringelse indregnes med det beløb, hvormed aktivets regnskabsmæssige værdi overstiger genindvindingsværdien, dvs. den højeste værdi af aktivets nettosalgspris eller nytteværdi. Nyttelværdien opgøres til nutidsværdien af det forventede fremtidige cash flow med anvendelse af en diskonteringsfaktor, som afspejler markedets aktuelle afkastkrav. Med henblik på vurdering af værdiforringelse grupperes aktiverne i den mindste gruppe af aktiver, der frembringer selvstændige identificerbare pengestrømme (pengestrømsfrembringende enheder).

Tab ved værdiforringelse indregnes i totalindkomstopgørelsen.

**Skat af årets resultat**

Selskabet er omfattet af de danske regler om tvungen sambeskatning af Sund & Bælt koncernens selskaber. Datterselskaber indgår i sambeskatningen fra det tidspunkt, hvor de indgår i konsolideringen i koncernregnskabet, og frem til det tidspunkt, hvor de udgår fra konsolideringen. Selskaberne Sund & Bælt Partner A/S og BroBizz A/S udgør i henhold til lovgivningen en særskilt sambeskatningskreds. Denne regel er ændret således, at disse to selskaber med virkning fra 1. januar 2016 indgår i den tvungne sambeskatning med de øvrige selskaber i Sund & Bælt koncernen.

Sund & Bælt Holding A/S er administrationselskab for sambeskatningen og afregner som følge heraf alle betalinger af selskabsskat med skattemyndighederne.

Saldi under selskabsskattelovens rentefradragsbegrænsningsregler er fordelt mellem de sambeskattede selskaber efter den indgåede sambeskatningsaftale. Udskudte skatteforpligtelser vedrørende disse saldi indregnes i balancen, mens udskudte skatteaktiver alene indregnes, hvis kriterierne for indregning af udskudte skatteaktiver er opfyldt.

Den aktuelle danske selskabsskat fordeles ved afregning af sambeskatningsbidrag mellem de sambeskattede selskaber i forhold til disses skattepligtige indkomster. I tilknytning hertil modtager selskaber med skattemæssigt underskud sambeskatningsbidrag fra selskaber, der har kunnet anvende dette underskud til nedsættelse af eget skattemæssigt overskud.

Årets skat, der består af årets aktuelle selskabsskat, årets sambeskatningsbidrag og ændring i udskudt skat - herunder som følge af ændring i skattesats, indregnes i totalindkomstopgørelsen



med den del, der kan henføres til årets resultat, og direkte i egenkapitalen med den del, der kan henføres til poster direkte i egenkapitalen.

### **Aktuel skat og udskudt skat**

Efter sambeskatningsreglerne hæfter de sambeskattede selskaber for indkomstskatter mv. for de sambeskattede selskaber og for eventuelle forpligtelser til at indeholde kildeskat på renter, royalties og udbytter for de sambeskattede selskaber.

Aktuelle skatteforpligtelser og tilgodehavende aktuel skat indregnes i balancen som beregnet skat af årets skattepligtige indkomst, reguleret for skat af tidligere års skattepligtige indkomster samt for betalte acontoskatter.

Skyldige og tilgodehavende sambeskatningsbidrag indregnes i balancen under mellemværender med tilknyttede virksomheder.

Udskudt skat måles efter den balanceorienterede gælds metode af alle midlertidige forskelle mellem regnskabsmæssig og skattemæssig værdi af aktiver og forpligtelser. I de tilfælde, hvor opgørelse af skatteværdien kan foretages efter forskellige beskatningsregler, måles udskudt skat på grundlag af den af ledelsen planlagte anvendelse af aktivet henholdsvis afvikling af forpligtelsen.

Udskudte skatteaktiver, herunder skatteværdien af fremførselsberettigede skattemæssige underskud, indregnes under andre langfristede aktiver med den værdi, hvortil de forventes at blive anvendt, enten ved udligning i skat af fremtidig indtjening eller ved modregning i udskudte skatteforpligtelser inden for samme juridiske skatteenhed og jurisdiktion.

Saldi under selskabsskattelovens rentefradragsbegrænsningsregler er fordelt mellem sambeskattede selskaber efter den indgåede sambeskatningsaftale. Udskudte skatteforpligtelser vedrørende disse saldi indregnes i balancen, mens skatteaktiver alene indregnes, hvis kriterierne for udskudte skatteaktiver er opfyldt.

Der foretages regulering af udskudt skat vedrørende foretagne eliminerings af urealiserede koncerninterne avancer og tab.

### **Finansielle poster**

Finansielle poster indeholder renteindtægter og -udgifter, kursgevinster og -tab for likvide beholdninger, værdipapirer, gæld og derivater samt transaktioner i fremmed valuta. Endvidere medtages realiserede gevinster og tab vedrørende afledte finansielle instrumenter.

Finansielle omkostninger til finansiering af aktiver under udførelse indregnes i kostprisen for aktiverne.

### **Finansielle aktiver og forpligtelser**

Likvide beholdninger indregnes til dagsværdi ved første indregning, såvel som efterfølgende. Forskel i dagsværdien mellem balance-tidspunkterne indregnes i resultatet under finansielle poster. Alle likvide beholdninger bliver på første indregningstidspunkt klassificeret som aktiver vurderet til dagsværdi.

Den løbende måling af dagsværdien følger hierarkiet i IFRS 13, dvs. fastlagt på baggrund af de kendte og forventede fremtidige betalingsstrømme tilbagediskonteret med de relevante diskonteringsrenter, der vurderes at være gældende for selskabet på balancedagen.

Lån indregnes til kostprisen med fradrag af transaktionsomkostninger (nettoprovenu) på første indregningstidspunkt og efterfølgende til dagsværdi i balancen via Fair Value Option, jf. tidligere beskrivelse. Alle lån bliver på indregningstidspunktet klassificeret som finansielle forpligtelser målt til dagsværdi via totalindkomstopgørelsen. Uanset omfanget af rentesikring måles alle lån til dagsværdi med løbende resultatføring af dagsværdireguleringer, der opgøres som forskel i dagsværdi mellem balancetidspunkterne.

Dagsværdien på lån fastlægges som kursværdien ved tilbagediskontering af de kendte fremtidige betalingsstrømme med de relevante diskonteringsrenter. Diskonteringsrenterne fastlægges med baggrund i aktuelle markedsrenter, der vurderes at være tilgængelige for selskabet som låntager.

Lån med kontraktmæssigt forfald ud over 1 år indgår som langfristet gæld.

Som følge af ændringen i IFRS 13 indregnes dagsværdier i henhold til et 3-delt hierarki for værdiansættelsesmetoden. I det første niveau af værdiansættelseshierarkiet indregnes finansielle aktiver og forpligtelser med likvide børskurser, dernæst følger andet niveau med kvoterede markedspriser som input til anerkendte og gængse værdiansættelsesmetoder, og endelig tredje niveau, hvor dagsværdien ikke er baseret på observerbare markedsdata og derfor kræver særlig omtale.

Selskabet har baseret opgørelsen af dagsværdier på kvoterede markedsdata som input til gængse, anerkendte og standardiserede værdiansættelsesmetoder for hele balancen, hvorfor samtlige finansielle aktiver og forpligtelser optræder i niveau 2, jf. værdiansættelseshierarki i IFRS 13. Der har i året ikke været overførsler mellem niveauerne.

### **Valutaomregning**

Transaktioner i fremmed valuta omregnes ved første indregning til transaktionsdagens kurs. Valutakursdifferencer, der opstår mellem transaktionsdagen og betalingsdagen, indregnes i totalindkomstopgørelsen som en finansiell post.

Tilgodehavender, gæld og andre monetære poster i udenlandsk valuta omregnes til balancedagens kurs. Forskellen mellem balancedagens kurs og kursen på tidspunktet for tilgodehavendets eller gældens opståen eller kursen på foregående balancedag indregnes i totalindkomstopgørelsen under finansielle poster.

Ikke monetære aktiver og forpligtelser i fremmed valuta, der ikke omvurderes til dagsværdi, omregnes på transaktionstidspunktet til transaktionsdagens kurs.

Valutakursomregning af finansielle aktiver og passiver indgår i værdireguleringen, og valutakursomregning af debitorer, kreditorer med videre henføres til finansielle indtægter og omkostninger.

### **Immaterielle aktiver**

Immaterielle aktiver er på tidspunktet for første indregning målt til kostpris. Efterfølgende måles aktiverne til kostpris med fradrag af foretagne af- og nedskrivninger.

Immaterielle aktiver afskrives lineært over den forventede brugstid, dog maksimalt over 5 år.

### **Materielle aktiver**

Materielle aktiver er på tidspunktet for første indregning målt til kostpris. Kostprisen omfatter anskaffelsesprisen samt omkostninger direkte tilknyttet anskaffelsen indtil det tidspunkt, hvor aktivet

er klar til brug. Efterfølgende måles aktiverne til kostpris med fradrag af foretagne af- og nedskrivninger.

Værdien af vej- og jernbaneanlæg er i anlægsperioden opgjort efter følgende principper:

- Omkostninger til anlæggene baseret på indgåede aftaler og kontrakter er aktiveret direkte
- Andre direkte eller indirekte omkostninger er aktiveret som værdi af eget arbejde
- Nettofinansieringsomkostningerne er aktiveret som byggerenter
- Modtagne EU-tilskud er modregnet i kostprisen

Arealer omfatter investeringer i jord og bygninger, der er planlagt at skulle anvendes til projektet i anlægs- og driftsfasen.

### Afskrivninger

Øvrige aktiver optages til kostpris og afskrives lineært over aktiverens brugstider, der udgør:

Administrative IT-systemer og programmer (software)	0-5 år
Indretning af lejede lokaler, lejemålenes løbetid, dog max.	5 år
Andre anlæg, driftsmidler og inventar	5-10 år
Bygninger til brug for drift	25 år

Afskrivninger indregnes i vej- og jernbaneanlæg under udførelse.

Afskrivningsmetode og brugstid revurderes årligt og ændres, hvis der er sket en væsentlig ændring i forhold eller forventninger. Ved ændring i afskrivningsperioden indregnes virkningen fremadrettet som en ændring i regnskabsmæssigt skøn.

Afskrivningsgrundlaget opgøres under hensyntagen til aktivets scrapværdi og reduceres med eventuelle nedskrivninger. Scrapværdien fastsættes på anskaffelsestidspunktet og revurderes årligt. Overstiger scrapværdien aktivets regnskabsmæssige værdi, ophører afskrivning.

Fortjeneste og tab ved afhændelse af materielle aktiver opgøres som forskellen mellem salgspri- sen med fradrag af salgsomkostninger og den regnskabsmæssige værdi på salgstidspunktet. Fortjeneste eller tab indregnes i totalindkomstopgørelsen under andre driftsomkostninger.

### Andre driftsomkostninger

I andre driftsomkostninger indgår omkostninger, der er afholdt i året vedrørende driften. Det omfatter bl.a. omkostninger til ekstern bistand, kontor- og lokaleomkostninger.

### Personaleomkostninger

I personaleomkostninger indgår de samlede omkostninger til medarbejdere, direktion og bestyrelse. De samlede omkostninger omfatter direkte lønomkostninger, pensionsbetalinger, kursusomkostninger og andre direkte personalerelaterede omkostninger.

Personaleomkostninger omkostningsføres i den periode, som arbejdet er udført. Det samme gælder omkostninger til lønrelaterede skatter, optjent feriegodtgørelse og lignende omkostninger.

**Operationel leasing**

Operationel leasing indregnes i vej- og jernbaneanlæg under udførelse lineært over den indgåede leasingkontrakts leasingperiode, med mindre en anden systematisk metode bedre afspejler leasingtagers fordel inden for kontraktperioden. Leasingkontrakterne er indgået med en leasingperiode på 1 til 6 år. Operationel leasing omfatter udelukkende kontorlejemål.

**Øvrige tilgodehavender**

Tilgodehavender måles til nutidsværdien af de beløb, der forventes modtaget.

**Periodeafgrænsningsposter, aktiver**

Periodeafgrænsningsposter, der indregnes under aktiver, omfatter betalte omkostninger vedrørende efterfølgende regnskabsår.

**Likvide beholdninger**

Likvide beholdninger omfatter kontante beholdninger og korte aftaleindskud, som uden hindring kan omsættes til likvide beholdninger, hvorpå der kun er ubetydelige risici for værdiændringer.

**Andre finansielle forpligtelser**

Andre finansielle forpligtelser måles til amortiseret kostpris, der sædvanligvis svarer til nominel værdi.

**Periodeafgrænsningsposter, forpligtelser**

Periodeafgrænsningsposter, indregnet under forpligtelser, omfatter modtagne betalinger vedrørende indtægter i de efterfølgende år.

**Pengestrømsopgørelsen**

Pengestrømsopgørelsen for selskabet er opstillet efter den indirekte metode med udgangspunkt i posterne i årets totalindkomstopgørelse. Selskabets pengestrømsopgørelse viser pengestrømme for året, årets forskydning i likvide reserver samt selskabets likvide reserver ved årets begyndelse og slutning.

Pengestrømme fra driftsaktivitet opgøres som resultat før finansielle poster reguleret for ikke likvide resultatposter, beregnede selskabsskatter samt ændring i driftskapitalen. Driftskapitalen omfatter de driftsrelaterede balanceposter under omsætningsaktiver og kortfristet gæld.

Pengestrømme fra investeringsaktivitet omfatter køb og salg af immaterielle, materielle og finansielle aktiver.

Pengestrømme fra finansieringsaktivitet omfatter låntagning, afdrag på gæld samt finansieringsposter, herunder ikke likvide reguleringer af selskabets finansielle aktiver og passiver, der indgår som særskilt post i pengestrømsopgørelsen.

Uudnyttede kreditfaciliteter indgår ikke i pengestrømsopgørelsen.

**Nøgletal**

Nøgletal er udarbejdet i overensstemmelse med Den Danske Finansanalytikerforenings "Anbefalinger og Nøgletal 2015".

De i hoved- og nøgletaloversigten anførte nøgletal er beregnet således:

**Overskudsgrad:** Resultat af primær drift fratrukket andre indtægter i procent af omsætningen.

**Afkastningsgrad:** Resultat af primær drift fratrukket andre indtægter i procent af de samlede aktiver.

## Note 2 Andre driftsomkostninger (1.000 DKK)

I andre driftsomkostninger indgår omkostninger til administration, lokaler og projektarbejde.

Heraf vedrører 200 t.kr. honorar til selskabets generalforsamlingsvalgte revisor.

Honorar til selskabets generalforsamlingsvalgte revisor	2015	2014
Lovpligtig revision	200	200
Andre erklæringer med sikkerhed	14	35
Rådgivning vedrørende skatter og afgifter	477	1.542
Andre ydelser	233	755
<b>Honorar til selskabets generalforsamlingsvalgte revisor i alt</b>	<b>924</b>	<b>2.532</b>
Indregnet i vej- og jernbaneanlæg under udførelse	-724	-2.332
<b>Honorar til selskabets generalforsamlingsvalgte revisor i totalindkomstopgørelsen</b>	<b>200</b>	<b>200</b>

## Note 3 Personaleomkostninger (1.000 DKK)

I personaleomkostninger indgår de samlede omkostninger til medarbejdere, ledelse og bestyrelse. Personaleomkostninger omfatter direkte lønomkostninger, pensionsindbetalinger, uddannelse og andre direkte personaleomkostninger.

	2015	2014
Løn og vederlag	96.429	82.288
Pensionsbidrag	2.832	215
Social sikring	1.038	600
Øvrige personaleomkostninger	4.530	5.043
<b>Personaleomkostninger i alt</b>	<b>104.829</b>	<b>88.146</b>
Indregnet i vej- og jernbaneanlæg under udførelse	-104.162	-87.567
<b>Personaleomkostninger i totalindkomstopgørelsen</b>	<b>667</b>	<b>579</b>
Gennemsnitlig antal ansatte	107	100

### Vederlag til direktion

For 2015	Fast løn	Pensioner	Ikke	I alt
			monetære ydelser	
Claus F. Baunkjær	2.380	67	3	2.450
I alt	2.380	67	3	2.450

For 2014	Fast løn	Pensioner	Ikke	I alt
			monetære ydelser	
Claus F. Baunkjær	2.363	0	3	2.366
I alt	2.363	0	3	2.366

### Note 3 Personaleomkostninger fortsat

Vederlag til bestyrelsen	2015	2014
Henning Kruse Petersen (formand)*	0	0
Carsten Koch (næstformand)*	0	0
Pernille Sams*	0	0
Jørgen Elikofer (fratrådt pr. 21. august 2014)*	0	0
Claus Jensen (tiltrådt pr. 21. august 2014)*	0	0
Rainer Feuerhake	125	125
Mette Boye*	0	0
Walter Christophersen*	0	0
Jeanne Christensen	125	125
Mette Koch Sonnenborg	125	125
Karsten Holmegaard (fratrådt pr. 16. april 2015)	36	125
Villads Engstrøm (tiltrådt pr. 16. april 2015)	89	0
Kirsten Margrethe Christensen (tiltrådt pr. 16. april 2015)	89	0
<b>Vederlag til bestyrelsen i alt</b>	<b>589</b>	<b>500</b>

\*Bestyrelsesmedlemmer modtager deres vederlag hos Sund&Bælt Holding A/S.

For den administrerende direktør er der i tilfælde af opsigelse fra selskabets side indgået en aftale om en fratrædelsesgodtgørelse svarende til 12 måneders løn.

Der forefindes hverken incitamentsaflønning eller bonusordning for direktion og bestyrelse.

Key management personel, som omfatter bestyrelse og direktion, aflønnes som vist ovenfor.

### Note 4 Skat (1.000 DKK)

	2015	2014
Aktuel skat (sambeskatningsbidrag)	61.313	78.549
Ændring i udskudt skat	-60.861	-78.154
Regulering aktuel skat tidligere år	20	0
Regulering udskudt skat tidligere år	-149	0
Effekt af ændret skatteprocent	3.886	7.975
<b>Skat i alt</b>	<b>4.209</b>	<b>8.370</b>
<b>Skat af årets resultat sammensættes således:</b>		
Beregnet 23,5 pct. skat af årets resultat (24,5 pct. 2014)	477	368
Effekt af ændret skatteprocent	3.886	7.975
Andre reguleringer	-154	27
<b>I alt</b>	<b>4.209</b>	<b>8.370</b>
<b>Effektiv skatteprocent</b>	<b>-208%</b>	<b>-557%</b>

## Note 5 Software (1.000 DKK)

Administrative IT-systemer og –programmer afskrives lineært over den forventede brugstid, der maksimalt udgør 5 år.

	2015	2014
Anskaffelsesværdi primo	9.573	7.403
Årets tilgang	1.060	2.170
Årets afgang	0	0
<b>Anskaffelsesværdi ultimo</b>	<b>10.633</b>	<b>9.573</b>
Afskrivninger primo	6.612	5.997
Årets tilgang	1.403	615
<b>Afskrivninger ultimo</b>	<b>8.015</b>	<b>6.612</b>
<b>Saldo ultimo</b>	<b>2.618</b>	<b>2.961</b>
Afskrivninger indregnet i vej- og jernbaneanlæg under udførelse	1.403	615

## Note 6 Vej- og jernbaneanlæg under udførelse (1.000 DKK)

	2015	2014
Anskaffelsesværdi primo	1.919.562	1.498.063
Årets tilgang	759.945	626.912
Årets afgang	0	0
Modtagne EU-tilskud	-119.156	-205.413
<b>Anskaffelsesværdi ultimo</b>	<b>2.560.351</b>	<b>1.919.562</b>
<b>Saldo ultimo</b>	<b>2.560.351</b>	<b>1.919.562</b>
Heraf arealer	194.947	123.008

I vej- og jernbaneanlæg under udførelse er finansieringsomkostninger (netto) i året indregnet med 10.722 t.kr. og aktiveringssatsen er 100 pct.

## Note 7 Grunde og bygninger (1.000 DKK)

Bygninger afskrives lineært over den forventede brugstid på 25 år.

	2015	2014
Anskaffelsesværdi primo	9.450	9.450
Årets tilgang	0	0
<b>Anskaffelsesværdi ultimo</b>	<b>9.450</b>	<b>9.450</b>
Afskrivninger primo	2.111	1.732
Årets tilgang	379	379
<b>Afskrivninger ultimo</b>	<b>2.490</b>	<b>2.111</b>
<b>Saldo ultimo</b>	<b>6.960</b>	<b>7.339</b>
Afskrivninger indregnet i vej- og jernbaneanlæg under udførelse	379	379



## Note 8 Indretning af lejede lokaler (1.000 DKK)

Indretning af lejede lokaler afskrives lineært over lejeaftalens løbetid, dog maks. 5 år.

	2015	2014
Anskaffelsesværdi primo	30.437	29.422
Årets tilgang	438	1.015
<b>Anskaffelsesværdi ultimo</b>	<b>30.875</b>	<b>30.437</b>
Afskrivninger primo	25.568	22.862
Årets tilgang	1.746	2.706
<b>Afskrivninger ultimo</b>	<b>27.314</b>	<b>25.568</b>
<b>Saldo ultimo</b>	<b>3.561</b>	<b>4.869</b>
Afskrivninger indregnet i vej- og jernbaneanlæg under udførelse	1.746	2.706

## Note 9 Driftsmateriel (1.000 DKK)

Driftsmateriel afskrives lineært over den forventede brugstid på 5 år.

	2015	2014
Anskaffelsesværdi primo	11.827	9.606
Årets tilgang	2.897	2.221
Årets afgang	-453	0
<b>Anskaffelsesværdi ultimo</b>	<b>14.271</b>	<b>11.827</b>
Afskrivninger primo	7.858	5.631
Årets tilgang	1.511	2.227
Årets afgang	-154	0
<b>Afskrivninger ultimo</b>	<b>9.215</b>	<b>7.858</b>
<b>Saldo ultimo</b>	<b>5.056</b>	<b>3.969</b>
Afskrivninger indregnet i vej- og jernbaneanlæg under udførelse	1.511	2.227

## Note 10 Tilgodehavender (1.000 DKK)

Tilgodehavender indeholder tilgodehavende EU-tilskud, mellemværender med virksomhedsdeltagere samt viderefaktureret udlæg. Den bogførte værdi af tilgodehavender repræsenterer den forventede realiserbare værdi.

	2015	2014
Virksomhedsdeltagere	61.461	78.549
Tilgodehavende EU-tilskud	76.667	116.881
Tilgodehavende moms	18.847	24.580
Periodiserede renter finansielle instrumenter	0	41
Andre tilgodehavender	482	370
<b>I alt</b>	<b>157.457</b>	<b>220.421</b>

### Note 11 Periodeafgrænsningsposter (1.000 DKK)

	2015	2014
Deposita	438	596
Øvrige forudbetalinger	2.206	4.727
<b>Periodeafgrænsningsposter i alt</b>	<b>2.644</b>	<b>5.323</b>

### Note 12 Derivater, aktiver

	2015 Aktiver	2015 Passiver	2014 Aktiver	2014 Passiver
Teminsforretninger	69	0	0	0
<b>Derivater i alt</b>	<b>69</b>	<b>0</b>	<b>0</b>	<b>0</b>

### Note 13 Likvide beholdninger (1.000 DKK)

	2015	2014
Likvide beholdninger	201.095	154.419
Aftalekonto	0	249.975
<b>Likvide beholdninger i alt</b>	<b>201.095</b>	<b>404.394</b>

### Note 14 Aktiekapital

	2015	2014
Antal aktier a nominelt kr. 100, primo	5.000.000	5.000.000
<b>Antal aktier a nominelt kr. 100, ultimo</b>	<b>5.000.000</b>	<b>5.000.000</b>

31. december 2015 omfatter aktiekapitalen 5.000.000 aktier á nominelt kr. 100.

Hele aktiekapitalen ejes af A/S Femern Landanlæg, som er 100% ejet af Sund & Bælt Holding A/S, som er 100% ejet af den danske stat. Selskabet indgår i koncernregnskabet for Sund & Bælt Holding A/S, som er den mindste og største koncern.

#### Kapitalstyring

Bestyrelsen vurderer regelmæssigt behovet for tilpasning af kapitalstrukturen, herunder behovet for likvide beholdninger, kreditfaciliteter og egenkapital. Den danske stat garanterer for Femern A/S' økonomiske forpligtelser.

### Note 15 Frie reserver (1.000 DKK)

	2015	2014
Primo	21.792	14.925
Årets resultat	2.181	6.867
<b>Ultimo</b>	<b>23.973</b>	<b>21.792</b>

## Note 16 Udskudt skatteforpligtelse (1.000 DKK)

	2015	2014
Saldo primo	-168.717	-98.538
Årets udskudte skat	-60.861	-78.154
Regulering af udskudt skat, tidligere år	-149	0
Effekt af ændret skatteprocent	3.886	7.975
Andre reguleringer	3	0
<b>Saldo ultimo</b>	<b>-225.838</b>	<b>-168.717</b>
<b>Udskudt skat vedrører:</b>		
Immaterielle og materielle anlægsaktiver	-404.857	-347.884
Skattemæssige underskud	179.019	179.167
<b>I alt</b>	<b>-225.838</b>	<b>-168.717</b>

## Note 17 Finansiell risikostyring

### Finansiering

Finansforvaltningen i selskabet sker inden for rammerne, fastsat af selskabets bestyrelse samt gældende retningslinjer fra Finansministeriet, der administrerer den danske stats ubegrænsede garanti for selskabets aktiviteter. Bestyrelsen fastlægger rammer for valuta- og renteeksponering samt sammensætning af selskabets låneoptagelse og dermed den samlede finansiering.

Den overordnede målsætning for finansforvaltningen er at opnå de lavest mulige finansieringsomkostninger for projektet over hele dets brugstid under hensyntagen til et acceptabelt og af bestyrelsen anerkendt risikoniveau. Selskabet er underlagt de samme typer af finansielle risici som andre virksomheder, men har som følge af projektets karakter en meget lang tidshorizont. Der anlægges et langsigtet perspektiv i afvejningen af resultat og risici forbundet med finansforvaltningen.

Selskabet har adgang til genudlån, som er et lån formidlet af Danmarks Nationalbank på vegne af staten til selskabet, baseret på en konkret statsobligation og med enslydende vilkår, som statsobligationen sælges til i markedet.

Selskabet har optaget lån for 700 mio. kr. i 2015 inkl. refinansiering. Det forventede lånebehov i 2016 udgør op til 1.550 mio. kr., hvor refinansiering udgør 1.250 mio. kr.

### Valutarisici

Selskabets valutarisici relaterer sig til valutasammensætningen af nettogælden inklusive derivater, likvide beholdninger samt leverandørgæld. Valutarisici styres med rammer for valutafordelingens sammensætning.

Selskabet kan frit disponere mellem DKK og EUR, og den aktuelle fordeling bestemmes af valuta- og renterelationen mellem de to valutaer. Øvrige valutaer afdækkes altid, når modværdien af eksponeringen er større end 5 mio. kr.

Valutaeksponeringen er afgrænset til EUR med 83 mio. kr. og USD -1,0 mio. kr. og kan henføres til likvide beholdninger, samt en enkelt terminsforretning i EUR mod DKK.

Valutakursfølsomheden kan opgøres til 4,1 mio. kr. ved en kursændring på +/- 5,0 pct. i alle valutaer forskellig fra basisvalutaen. Den beregnede valutakursfølsomhed er ikke udtryk for den forventede volatilitet i de valutaer, som selskabet er eksponeret overfor.

### Renterisici

Variabelt forrentet gæld eller gæld med kort restløbetid medfører, at der inden for en kortere tids horisont skal ske rentetilpasning til markedsrenterne på gælden, hvilket typisk indebærer højere risici end fast forrentet gæld med lang løbetid, når udsving i de løbende renteomkostninger anvendes som risikomål. Omvendt er renteomkostningerne ofte højere for længere løbetider, da rentekurven normalt har en positiv hældning, og valget af gældsfordeling er derfor en afvejning af renteomkostninger og risikoprofil.

Selskabet har ingen variabel rentebinding, men er eksponeret over for ændringer i den variable rente på 1.250 mio. kr. i genudlån, der skal refinansieres i november 2016, og gennemslaget herfra af en renteændring på 1 pct. point vil påvirke pengestrømmene med 12,5 mio. kr. i løbet af regnskabsåret.

### Rentebindingstid opgjort i nominelle hovedstole (1.000 DKK):

#### For 2015

Rentebindingstid	0-1 år	1-2 år	2-3 år	3-4 år	4-5 år	>5 år	Nom. Værdi	Dagsværdi
Likvide beholdninger	201.095	0	0	0	0	0	201.095	201.095
Obligationsgæld og lån	-1.250.000	0	-700.000	0	0	0	-1.950.000	-1.993.070
Valutatermener	0	0	0	0	0	0	0	69
<b>Nettogæld</b>	<b>-1.048.905</b>	<b>0</b>	<b>-700.000</b>	<b>0</b>	<b>0</b>	<b>0</b>	<b>-1.748.905</b>	<b>-1.791.906</b>

#### For 2014

Rentebindingstid	0-1 år	1-2 år	2-3 år	3-4 år	4-5 år	>5 år	Nom. Værdi	Dagsværdi
Likvide beholdninger	404.419	0	0	0	0	0	404.419	404.394
Obligationsgæld og lån	-300.000	-1.250.000	0	0	0	0	-1.550.000	-1.620.320
<b>Øvrige derivater</b>	<b>104.419</b>	<b>-1.250.000</b>	<b>0</b>	<b>0</b>	<b>0</b>	<b>0</b>	<b>-1.145.581</b>	<b>-1.215.926</b>

Varigheden angiver den gennemsnitlige restløbetid på nettogælden. En høj varighed indebærer relativt lavere rentetilpasningsrisiko og omvendt.

Nettogældens varighed udgør 1,8 år og udtrykker kursfølsomheden af en renteændring på 1 pct. point, og med den aktuelle renteeksponering påvirker varigheden dagsværdien med omkring 0,3 mio. kr. pr. 31. december 2015.

Følsomhedsberegningerne er foretaget på baggrund af balancedagens nettogæld.

### Kreditrisici

Kreditrisici er defineret som risikoen for, at der opstår tab som følge af, at en modpart ikke opfylder sine betalingsforpligtelser. Selskabets eksponering over for kreditrisici kan henføres til placering af overskudslikviditet, tilgodehavender fra derivatkontrakter og kundetilgodehavender mv. Kreditrisikoen på finansielle modparter styres og overvåges løbende i et særligt line- og limitsystem, der fastlægger principperne for opgørelse af disse risici samt et maksimum for, hvor store risici der kan accepteres på en enkelt modpart. Sidstnævnte udmåles i forhold til modpartens rating hos de internationale ratingbureauer (Moody's, Standard & Poor's og Fitch/IBCA).

Finansielle modparter skal opfylde krav til høj kreditkvalitet, og i udgangspunktet indgås kun aftaler med modparter, der har en langfristet rating højere end A1/A+, medmindre skærpede krav til

sikkerhedsstillelse opfyldes. De finansielle modparter skal endvidere tiltræde en såkaldt sikkerhedsstillelsesaftale (CSA-aftale), der giver sikkerhed i form af deponering af stats- eller realkreditobligationer med høj kreditkvalitet til dækning af et tilgodehavende fra derivatkontrakter.

Krediteksponeringen begrænses effektivt af tærskelværdien i sikkerhedsstillelsesaftalen, som afhænger af modpartens rating. Tærskelværdien er det maksimale uafdækkede tilgodehavende, der kan accepteres på en enkelt modpart.

Selskabet har en enkelt terminsforretning for modværdien af 10 mio. euro mod danske kroner, men i øvrigt ingen derivattransaktioner.

Selskabets maksimale krediteksponering er udtryk for de regnskabsmæssigt indregnede tilgodehavender.

Dagsværdi af selskabets tilgodehavender og leverandørgæld, som er målt til amortiseret kostpris, vurderes tilnærmelsesvis at svare til den regnskabsmæssige værdi.

### Likviditetsrisiko

Selskabet har en begrænset likviditetsrisiko, qua adgang til genudlån og garantien fra den danske stat, samt fleksibilitet til at opretholde en likviditetsreserve på op til 6 måneders likviditetsforbrug, hvilket medvirker til at reducere risikoen for at skulle optage lån på ufavorable vilkår grundet midlertidige omstændigheder.

### Forfaldstidspunkter på tilgodehavender, gæld og leverandørgæld (1.000 DKK):

Forfaldstidspunkt	0-1 år	1-2 år	2-3 år	3-4 år	4-5 år	>5 år	I alt	2014
<b>Hovedstole</b>								
Likvide beholdninger	201.095	0	0	0	0	0	201.095	404.419
Tilgodehavender og gældsbeholdninger	96.127	0	0	0	0	0	96.127	220.421
Derivater, aktiver	75.000	0	0	0	0	0	75.000	0
Gæld	-1.250.000	0	-700.000	0	0	0	-1.950.000	-1.550.000
Derivater, passiver	-75.000	0	0	0	0	0	-75.000	0
Leverandørgæld	-77.080	0	0	0	0	0	-77.080	-104.092
<b>Hovedstole i alt</b>	<b>-1.029.858</b>	<b>0</b>	<b>-700.000</b>	<b>0</b>	<b>0</b>	<b>0</b>	<b>-1.729.858</b>	<b>-1.029.252</b>

### Note 18 Leverandørgæld og andre gældsforpligtelser (1.000 DKK)

	2015	2014
Leverandører	69.780	96.931
Virksomhedsdeltagere	7.296	5.854
Tilknyttede virksomheder	4	1.307
Periodiserede renter	4.238	5.569
Modtagne forudbetalinger (EU-tilskud)	0	46.857
Anden gæld	115.612	101.491
<b>I alt</b>	<b>196.930</b>	<b>258.009</b>

## Note 19 Sikkerhedsstillelser

Selskabet har ikke afgivet sikkerhedsstillelser.

## Note 20 Eventualforpligtelser (1.000 DKK)

<b>Operationel leasing</b>	<b>2015</b>	<b>2014</b>
I vej- og jernbaneanlæg under udførelse er indregnet lokaleleje samt billeje, der anses som operationel leasing (svarende til minimumsydelserne):	14.351	13.855
Opsigeligheden for operationelle leasingydelser er:		
0-1 år	14.710	14.081
1-5 år	0	49.692
Efter 5 år	0	5.433
<b>Operationel leasing i alt</b>	<b>14.710</b>	<b>69.206</b>

Selskabet indgår i en dansk sambeskatning med Sund & Bælt Holding A/S som administrations-selskab. Selskabet hæfter derfor ifølge selskabsskattelovens regler herom fra og med regnskabs-året 2013 solidarisk med de øvrige sambeskattede selskaber for den samlede selskabsskat på 0 kr. og fra og med 1. juli 2012 for eventuelle forpligtelser til at indeholde kildeskat på renter, royalties og udbytter for de sambeskattede selskaber.

Som tidligere oplyst har Scandlines m.fl. indgivet en klage til EU-Kommissionen over påstået ulovlig statsstøtte til Femern projektet, primært pga. de statslige garantier for Femern projektets låntagning mv. EU-Kommissionen har i Juli 2015 afvist klagen og erklæret, at garantier mv. er fuldt forenelige med EU's statsstøtteregler. Såfremt Femern projektet får behov for at optage statsgaranterede lån efter 55 år fra åbningen af den faste forbindelse, skal Kommissionen notificeres herom.

Scandlines m.fl. har indbragt denne afgørelse for EU-Retten. Femern projektet er ikke bekendt med, hvornår EU-Retten træffer afgørelse i sagen. Rettens afgørelse kan eventuelt ankes til EU-Domstolen.

Herudover har selskabet ikke yderligere forpligtelser.

## Note 21 Nærtstående parter (1.000 DKK)

Nærtstående parter omfatter den danske stat, selskaber og institutioner ejet af denne.

Nærtstående part	Hjemsted	Tilknytning	Transaktioner	Prisfastsættelse
Den danske stat	København	100% ejerskab af Sund & Bælt Holding A/S	Garanti for selskabets gæld Garantiprovision	Fastlagt ved lov. Udgør 0,15 pct. af den nominelle gæld
Transport- og bygningsministeriet	København	100% ejerskab via Sund & Bælt Holding A/S	Køb af rådgivning	Markedspris
Sund & Bælt Holding A/S	København	100% ejerskab af A/S Femern Landanlæg	Varetagelse af driftsopgaver Sambeskatningsbidrag	Markedspris
A/S Femern Landanlæg	København	100% ejerskab af Femern A/S	Fælles afregning moms	
Sund & Bælt Partner A/S	København	Datterselskab af Sund&Bælt Holding A/S	Varetagelse af fællesfunktioner	Markedspris
A/S Storebælt	København	Datterselskab af Sund&Bælt Holding A/S	Salg af rådgivning	Markedspris
A/S Øresund	København	Datterselskab af Sund&Bælt Holding A/S		
Øresundsbro Konsortiet	København / Malmø	Interessentskab ejet 50% af A/S Øresund	Køb af rådgivning	Markedspris
BroBizz A/S	København	Datterselskab af Sund&Bælt Holding A/S	Varetagelse af fællesfunktioner	Markedspris

Nærtstående part	Beskrivelse	Beløb 2015	Beløb 2014	Balance pr.	Balance pr.
				31. december 2015	31. december 2014
Den danske stat	Garantiprovision	-2.468	-1.746	-2.468	-1.746
Transport- og bygningsministeriet	Rådgivning	-749	0	0	0
Sund & Bælt Holding A/S	Varetagelse af driftsopgaver	-25.821	-14.715	-901	-326
	Sambeskatningsbidrag	61.330	78.549	61.330	78.549
A/S Femern Landanlæg	Fælles afregning moms	0	0	-6.390	-5.506
Sund & Bælt Partner A/S	Fællesomkostninger	139	43	131	0
A/S Storebælt	Rådgivning	-75	74	-5	-5
Øresundsbro Konsortiet	Fællesomkostninger og rådgivning	-1.096	-5.853	-4	-1.307
BroBizz A/S	Fællesomkostninger	-93	109	0	-17

## Note 22 Begivenheder efter balancedagen

Revisions- og rådgivningsvirksomheden EY har i perioden fra november 2015 til januar 2016 på vegne af Transport- og Bygningsministeriet gennemført en ekstern kvalitetssikring af reserver og risici på Femern Bælt-forbindelsen, herunder gennemgået risikoregisteret. Konklusionerne i rapporten indgår i den opdaterede finansielle analyse, som Femern A/S offentliggjorde den 11. februar 2016.

Der er i den finansielle analyse opstillet et anlægsbudget for kyst til kyst-forbindelsen på 52,6 mia. kr. og beregnet en tilbagebetalingstid for det samlede projekt inkl. de danske landanlæg på 36 år.

På baggrund af den offentlig høring i Slesvig-Holsten gennemført fra 2014 til 2015 har Femern A/S den 29. februar 2016 indleveret en opdateret projektansøgning til hørings- og godkendelsesmyndigheden LBV Kiel.

Den 4. marts 2016 indgik forligskredsen bag Femern Bælt-forbindelsen (Venstre, Socialdemokraterne, Dansk Folkeparti, Liberal Alliance, Radikale Venstre, Socialistisk Folkeparti og Det Konservative Folkeparti) en politisk aftale om det videre forløb for projektet. Med aftalen gives Femern A/S mandat til at søge at indgå betingede kontrakter med de foretrukne entreprenører. Betingelsen for at igangsætte anlægsarbejdet er, at der er opnået en endelig tysk miljøgodkendelse inden medio 2019. Med en endelig tysk miljøgodkendelse i 2019 vil anlægsarbejdet kunne igangsættes i 2020 og være afsluttet i 2028.

Ligeledes den 4. marts 2016 tildelte Femern A/S kontrakterne på de fire store tunnelentrepriser. I tilknytning hertil indrykkede Femern A/S tillige bekendtgørelser om frivillig forudgående gennemsigthed. Der var ved standstill periodens udløb alene modtaget en klage fra en af de i udbuddene deltagende tilbudsgivere JV Salini-Impregilo-Samsung-Bunte vedr. Femern A/S' gennemførelse af udbuddene for Tunnel Nord, Tunnel Syd og Tunnel Portaler og Ramper kontrakterne.

Henning Kruse Petersen fratræder posten som bestyrelsesformand i Femern A/S i forbindelse med generalforsamlingen 26. april 2016. Henning Kruse Petersen fratræder samtidigt sine øvrige bestyrelsesposter i koncernen.

Derudover er der ikke indtruffet hændelser efter balancedagen af betydning for årsrapporten for 2015.

## Note 23 Godkendelse af årsrapport til offentliggørelse

Bestyrelsen har på bestyrelsesmødet den 31. marts 2016 godkendt nærværende årsrapport til offentliggørelse. Årsrapporten forelægges Femern A/S' aktionærer til godkendelse på den ordinære generalforsamling den 26. april 2016.



## Ledelsespåtegning

Bestyrelsen og direktionen har dags dato behandlet og godkendt årsrapporten for regnskabsåret 1. januar – 31. december 2015 for Femern A/S.

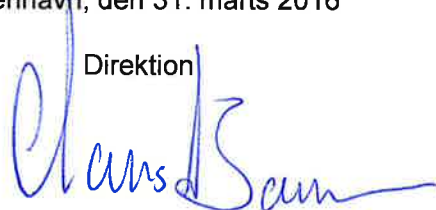
Årsrapporten aflægges i overensstemmelse med International Financial Reporting Standards som godkendt af EU og yderligere oplysningskrav i årsregnskabsloven.

Det er vores opfattelse, at årsregnskabet giver et retvisende billede af selskabets aktiver, passiver og finansielle stilling pr. 31. december 2015 samt af resultatet af selskabets aktiviteter og pengestrømme for regnskabsåret 1. januar – 31. december 2015.

Ledelsesberetningen indeholder efter vores opfattelse en retvisende redegørelse for udviklingen i selskabets aktiviteter og økonomiske forhold, årets resultat og selskabets finansielle stilling som helhed samt en beskrivelse af de væsentligste risici og usikkerhedsfaktorer, som selskabet står over for.

Årsrapporten indstilles til generalforsamlingens godkendelse.

København, den 31. marts 2016

Direktion  


Claus F. Baunkjær  
 Administrerende direktør

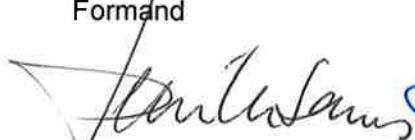
Bestyrelse



Henning Kruse Petersen  
 Formand



Carsten Koch  
 Næstformand



Pernille Sams



Claus Jensen



Rainer Feuerhake

Mette Boye



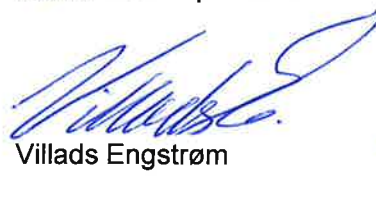
Walter Christophersen



Jeanne Christensen



Mette Koch Sonnenborg



Villads Engstrøm



Kirsten Margrethe Christensen

## Den uafhængige revisors påtegning

### Til aktionæren i Femern A/S

Vi har revideret årsregnskabet for Femern A/S for regnskabsåret 1. januar - 31. december 2015, der omfatter totalindkomstopgørelse, balance, egenkapitalopgørelse, pengestrømsopgørelse og noter, herunder anvendt regnskabspraksis. Årsregnskabet udarbejdes efter International Financial Reporting Standards som godkendt af EU og yderligere oplysningskrav i årsregnskabsloven.

### Ledelsens ansvar for årsregnskabet

Ledelsen har ansvaret for udarbejdelsen af et årsregnskab, der giver et retvisende billede i overensstemmelse med International Financial Reporting Standards som godkendt af EU og oplysningskrav i årsregnskabsloven. Ledelsen har endvidere ansvaret for den interne kontrol, som ledelsen anser for nødvendig for at udarbejde et årsregnskab uden væsentlig fejlinformation, uanset om denne skyldes besvigelser eller fejl.

### Revisors ansvar

Vores ansvar er at udtrykke en konklusion om årsregnskabet på grundlag af vores revision. Vi har udført revision i overensstemmelse med internationale standarder om revision og yderligere krav ifølge dansk revisorlovgivning. Dette kræver, at vi overholder etiske krav samt planlægger og udfører revisionen for at opnå høj grad af sikkerhed for, om årsregnskabet er uden væsentlig fejlinformation.

En revision omfatter udførelse af revisionshandlinger for at opnå revisionsbevis for beløb og oplysninger i årsregnskabet. De valgte revisionshandlinger afhænger af revisors vurdering, herunder vurdering af risici for væsentlig fejlinformation i årsregnskabet, uanset

om denne skyldes besvigelser eller fejl. Ved risikovurderingen overvejer revisor intern kontrol, der er relevant for virksomhedens udarbejdelse af et årsregnskab, der giver et retvisende billede. Formålet hermed er at udforme revisionshandlinger, der er passende efter omstændighederne, men ikke at udtrykke en konklusion om effektiviteten af virksomhedens interne kontrol. En revision omfatter endvidere vurdering af, om ledelsens valg af regnskabspraksis er passende, om ledelsens regnskabsmæssige skøn er rimelige samt den samlede præsentation af årsregnskabet.

Det er vores opfattelse, at det opnåede revisionsbevis er tilstrækkeligt og egnet som grundlag for vores konklusion.

Revisionen har ikke givet anledning til forbehold.

### Konklusion

Det er vores opfattelse, at årsregnskabet giver et retvisende billede af selskabets aktiver, passiver og finansielle stilling pr. 31. december 2015 samt af resultatet af selskabets aktiviteter og pengestrømme for regnskabsåret 1. januar - 31. december 2015 i overensstemmelse med International Financial Reporting Standards som godkendt af EU og oplysningskrav i årsregnskabsloven.

### Supplerende oplysning vedrørende forhold i regnskabet

Uden at tage forbehold, henviser vi til note 14 (med reference til ledelsesberetningens afsnit om "Økonomi"), hvor det er anført, at selskabets fortsatte drift sikres ved den danske stats garanti for selskabets forpligtelser.

**Udtalelse om ledelsesberetningen**

Vi har i henhold til årsregnskabsloven gennemlæst ledelsesberetningen. Vi har ikke foretaget yderligere handlinger i tillæg til den udførte revision af årsregnskabet.

Det er på denne baggrund vores opfattelse, at oplysningerne i ledelsesberetningen er i overensstemmelse med årsregnskabet.

København, den 31. marts 2016

Deloitte

CVR-nr.: 33 96 35 56

Statsautoriseret Revisionspartnerselskab



Lyng Skovgaard  
statsautoriseret revisor



Thomas Hjortkjær Petersen  
statsautoriseret revisor

## Bestyrelse og direktion

### Bestyrelse

#### Henning Kruse Petersen (formand)

Direktør

Formand siden 2009

Indtrådt i bestyrelsen 2009

Valgperiode udløber 2017, men fratræder ved generalforsamlingen i 2016

Bestyrelsesmedlem i

- Den Danske Forskningsfond (formand)
- Erhvervsinvest Management A/S (formand)
- Scandinavian Private Equity Partners A/S (formand)
- Santa Fe Group A/S (formand)
- C.W. Obel A/S (formand)
- Sund & Bælt Holding A/S (formand)
- A/S Storebælt (formand)
- A/S Øresund (formand)
- A/S Femern Landanlæg (formand)
- Øresundsbro Konsortiet I/S (formand)
- Midgard Danmark K/S (formand)
- Asgard Ltd. (næstformand)
- Skandinavisk Holding A/S (næstformand)
- Fritz Hansen A/S (næstformand)
- Skandinavisk Holding II A/S (næstformand)
- Scandinavian Tobacco Group A/S
- William H. Michaelsens Legat
- ØK's Almennyttige Fond
- Midgard Group Inc.
- Dekka Holdings Limited

#### Carsten Koch (næstformand)

Direktør

Næstformand siden 2009

Indtrådt i bestyrelsen 2009

Valgperiode udløber 2017

Bestyrelsesmedlem i

- Udviklingselskabet By og Havn I/S (formand)
- Københavns Havns Pensionskasse (formand)
- Forca A/S (formand)
- FredericiaC P/S (formand)
- Nærheden P/S (formand)
- Vækstfonden (formand)
- Professionshøjskolen UCC (formand)
- Sund & Bælt Holding A/S (næstformand)
- A/S Storebælt (næstformand)
- A/S Øresund (næstformand)
- A/S Femern Landanlæg (næstformand)
- AS3 A/S (næstformand)
- Øresundsbro Konsortiet
- CMP A/B
- Investeringsforeningen Maj Invest

Formand for Beskæftigelsesrådet og formand for Ekspertgruppen vedrørende Beskæftigelsespolitik, begge under Beskæftigelsesministeriet.

**Pernille Sams**

Direktør

Indtrådt i bestyrelsen 2009

Valgperiode udløber 2017

Bestyrelsesmedlem i

- Danske Selvstændige Ejendoms-  
mæglere (formand)
- Pernille Sams Ejendomsmæglerfirma  
ApS
- World Animal Protection
- Sund & Bælt Holding A/S
- Øresundsbro Konsortiet I/S
- A/S Storebælt
- A/S Øresund
- A/S Femern Landanlæg

**Mette Boye**

Direktør

Indtrådt i bestyrelsen 2011

Valgperiode udløber 2017

Bestyrelsesmedlem i

- Sund & Bælt Holding A/S
- A/S Storebælt
- A/S Øresund
- A/S Femern Landanlæg

**Walter Christophersen**

Selvstændig erhvervsdrivende

Indtrådt i bestyrelsen 2011

Valgperiode udløber 2017

Bestyrelsesmedlem i

- Sund & Bælt Holding A/S
- A/S Storebælt
- A/S Øresund
- A/S Femern Landanlæg

**Claus Jensen**

Forbundsformand, Dansk Metal

Indtrådt i bestyrelsen 2014

Valgperiode udløber 2017

Bestyrelsesmedlem i

- CO-industri (formand)
- Tænk tanken EUROPA (formand)
- Sund & Bælt Holding A/S
- A/S Storebælt
- A/S Øresund
- A/S Femern Landanlæg
- Landsorganisationen i Danmark, LO
- European Workers Participation Fund,  
EWPF
- IndustriALL – European Trade Union
- IndustriALL - Global
- Industrianställda i Norden, IN
- A/S A-Pressen
- Akademiet for de Tekniske Videnskaber,  
ATV
- Arbejderbevægelsens Erhvervsråd, AE
- Arbejderbevægelsens Kooperative Fi-  
nansieringsfond, AKF
- Arbejdernes Landsbank
- Arbejdsmarkeds Tillægspension, ATP
- CPH Vækstkomité
- Danmarks Vækstråd
- Det Økonomiske Råd
- Folk & Forsvar
- Fonden Peder Skrams
- Industriens Kompetenceudviklingsfond,  
IKUF
- Industriens Pensionsforsikring A/S
- Industriens Pension Service A/S
- Industriens Uddannelse- og Samar-  
bejdsfond, IUS
- IndustriPension Holding A/S
- InnovationsFonden
- Interforcekomiteen
- Københavns Universitets Rådgivning-  
spanel
- Lindø Industripark A/S
- Markedsmodningsfonden
- Olympisk Idrætsforum
- Ulandssekretariatet
- Young Enterprise / Fonden for Entre-  
prenørskab

**Rainer Feuerhake**

Indtrådt i bestyrelsen 2010  
Valgperiode udløber 2017

**Direktion**

**Claus F. Baunkjær**  
Adm. direktør

**Jeanne Christensen**

HR Assistent (medarbejdervalgt)

Indtrådt i bestyrelsen 2009  
Valgperiode udløber 2019

**Mette Koch Sonnenborg**

Contract Administrator (medarbejdervalgt)

Indtrådt i bestyrelsen 2014  
Valgperiode udløber 2019

**Villads Engstrøm**

Design Coordination Manager, TPR (medarbejdervalgt)

Indtrådt i bestyrelsen 2015  
Valgperiode udløber 2019

**Kirsten Margrethe Christensen**

Project Coordination Manager Plan Approval  
(DE), Tech. Division (medarbejdervalgt)

Indtrådt i bestyrelsen 2015  
Valgperiode udløber 2019