

**Femern A/S**  
Vester Søgade 10  
1601 København V

**CVR-nr. 28986564**

**Årsrapport 2017**



23. April 2018

## **INDHOLDSFORTEGNELSE**

<b>FORORD .....</b>	<b>3</b>
<b>LEDELSESBERETNING.....</b>	<b>4</b>
<b>HOVED- OG NØGLETAL .....</b>	<b>18</b>
<b>TOTALINDKOMSTOPGØRELSE 1. JANUAR – 31. DECEMBER 2017.....</b>	<b>19</b>
<b>BALANCE .....</b>	<b>20</b>
<b>EGENKAPITALOPGØRELSE .....</b>	<b>22</b>
<b>PENGESTRØMSOPGØRELSE .....</b>	<b>23</b>
<b>NOTER.....</b>	<b>24</b>
<b>LEDELSESPÅTEGNING .....</b>	<b>43</b>
<b>DEN UAFHÆNGIGE REVISORS PÅTEGNING .....</b>	<b>44</b>
<b>BESTYRELSE OG DIREKTION .....</b>	<b>47</b>

## Forord

Femern Bælt-projektet er i god fremdrift og kom i 2017 et stort skridt nærmere opnåelse af en tysk myndighedsgodkendelse, som er den sidste hovedproces, der skal gennemføres, inden anlægsarbejdet kan påbegyndes.

Femern A/S afleverede i foråret 2017 skriftlige besvarelser af de indsigelser, der indkom i forbindelse med den anden offentlige høring af ansøgningen om myndighedsgodkendelse af Femern Bælt-projektet i Tyskland.

I sommeren 2017 gennemførte godkendelsesmyndigheden i Slesvig-Holsten efter normal tysk praksis mundtlige høringsmøder mellem Femern A/S og alle de berørte parter i Tyskland.

Femern A/S har i løbet af andet halvår 2017 afleveret alle de nødvendige bidrag som opfølgning på høringsmøderne i sommeren 2017 til de tyske myndigheder inden for de aftalte frister.

I november 2017 meddelte godkendelsesmyndigheden i Slesvig-Holsten, at det ikke vil være nødvendigt med yderligere høringer af offentligheden i Tyskland, inden godkendelsen kan udstedes. Det er et vigtigt skridt i den tyske godkendelsesproces og en milepæl for projektet.

Godkendelsesmyndigheden i Slesvig-Holsten har påbegyndt arbejdet med at udfærdige selve projektkendelsen, og transportministeren i Slesvig-Holsten har oplyst, at godkendelsen vil blive udstedt i 2018.

Femern A/S forbereder sig sideløbende med den tyske myndighedsgodkendelsesproces på at forberede de retssager, som sædvanligvis anlægges mod myndighedsgodkendelser af infrastrukturprojekter i Tyskland. Derudover har selskabet iværksat forberedelsen af den kommende anlægsfase.

Læs mere om Femern A/S og Femern Bælt-projektet på hjemmesiden [www.femern.dk](http://www.femern.dk), hvor man også kan tilmelde sig selskabets nyhedsbrev.

Peter Frederiksen  
Bestyrelsesformand  
Femern A/S

Claus F. Baunkjær  
Adm. direktør  
Femern A/S



Samfinansieret af den Europæiske Union  
Connecting Europe-faciliteten

## Ledelsesberetning

Femern A/S har ansvaret for at projektere, anlægge og drive den faste forbindelse over Femern Bælt på vegne af den danske stat, herunder tilvejebringe grundlaget for myndighedsgodkendelsen af kyst-kyst forbindelsen.

De overordnede rammer for selskabets arbejde følger af den traktat, der blev indgået i september 2008 mellem Danmark og Tyskland om myndighedsgodkendelse, finansiering, etablering og drift af en fast forbindelse over Femern Bælt mellem Rødbyhavn og Puttgarden.

I Tyskland er traktaten godkendt ved en lov vedtaget i Forbundsdagen og Forbundsrådet i 2009, og i Danmark har Folketinget godkendt traktaten ved en projekteringslov ("Lov om projektering af en fast forbindelse over Femern Bælt med tilhørende landanlæg" april 2009).

Den 28. april 2015 vedtog Folketinget "Lov om anlæg og drift af en fast forbindelse over Femern Bælt med tilhørende landanlæg i Danmark". Anlægsloven er den endelige danske miljøgodkendelse af projektet.

### Danske myndighedsforhold

Med anlægslovens ikrafttræden er den danske VVM-redegørelse, som var i offentlig høring i 2013, blevet godkendt.

Med anlægslovens ikrafttrædelse blev selskabet forpligtet til at udbetale erstatning ved overtagelse (ekspropriation) af en række arealer til brug for etablering af produktionsanlæg samt overtagelse af vindmøller i henhold til tidligere indgåede aftaler.

Anlægslovens ikrafttræden medførte endvidere, at selskabet fik hjemmel til at afholde en række omkostninger til gennemførelse af aktiviteter, som har afventet anlægslovens vedtagelse. Det drejer sig især om klargøring af arealerne på Lolland, arkæologiske

undersøgelser og fjernelse af kortlagt forurennet jord. Aktiviteterne har haft til formål at sikre, at Femern A/S kan stille arealer til rådighed for entreprenørerne til rette tid i rampe- og portalområdet, linjeføringskorridoren og området til opførelse af tunnelementfabrikken.

Det fremgik tillige af anlægslovens forarbejder, at usikkerheder vedrørende projektets økonomi og den tyske myndighedsgodkendelsesproces skulle afklares inden underskrivelse af de store tunnelkontrakter.

Med henblik på tilvejebringelsen af dette beslutningsgrundlag gennemførte revisions- og rådgivningsvirksomheden EY i perioden fra november 2015 til februar 2016 på vegne af Transport-, Bygnings- og Boligministeriet en detaljeret ekstern kvalitetssikring af reserver og risici på Femern Bælt-forbindelsen, herunder gennemgang af selskabets risikoregister.

I forbindelse med kvalitetssikringen opgjorde EY projektets reservebehov til 7,3 mia. kr., hvilket blev lagt til grund for den opdaterede finansielle analyse, som Femern A/S offentliggjorde den 11. februar 2016. I den finansielle analyse blev anlægsbudgettet for kyst-kyst forbindelsen opgjort til 52,6 mia. kr. inkl. den af EY beregnede reserve på 7,3 mia. kr. Den opdaterede finansielle analyse dokumenterede, at økonomien i projektet er sund og robust.

### Udbudsprocessen

På baggrund af de endelige tilbud på de fire store kyst-kyst tunnelkontrakter og i lyset af status for den tyske myndighedsgodkendelsesproces indgik forligskredsen bag Femern Bælt-forbindelsen (Venstre, Socialdemokraterne, Dansk Folkeparti, Liberal Alliance, Radikale Venstre, Socialistisk Folkeparti og Det Konservative Folkeparti) den 4. marts 2016 en politisk aftale om det videre forløb for projektet. Med aftalen fik Femern A/S mandat til

at søge at indgå betingede kontrakter med de foretrukne entreprenører.

Den 30. maj 2016 blev de fire store anlægskontrakter underskrevet med en betingelse om, at anlægsarbejdet først igangsættes, når den endelige tyske myndighedsgodkendelse er opnået. De betingede kontrakter løber frem til og med 2019 med henblik på anlægsstart 2020. Såfremt den tyske myndighedsgodkendelse ikke er opnået på det tidspunkt, er der indarbejdet en mekanisme med henblik på en eventuel forlængelse af kontrakterne efter 2019, hvis det på det tidspunkt vurderes som den bedste løsning.

Femern A/S har i 2017 indledt en dialog med entreprenørerne med henblik på at håndtere en eventuel forsinkelse af anlægsstarten. Det drøftes endvidere med entreprenørerne, hvordan de fire store anlægskontrakter kan bidrage til at understøtte det videre forløb i den tyske godkendelsesproces, jf. den politiske aftale af 4. marts 2016 om det videre forløb for Femern Bælt-forbindelsen.

Parallelt med den tyske myndighedsgodkendelsesproces har Femern A/S iværksat forberedelsen af anlægsfasen. I den forbindelse foretager selskabet en vurdering af de aktiviteter, som skal gennemføres frem mod selve anlægsfasen for projektet, herunder hvorledes disse vil kunne igangsættes i 2018-19, hvis det vurderes muligt og hensigtsmæssigt i forhold til udviklingen i den tyske proces og den samlede risiko for projektet.

### **Myndighedsgodkendelse i Tyskland**

Den tyske myndighedsgodkendelsesproces udgør aktuelt kerneopgaven i selskabets arbejde, idet den er en forudsætning for igangsættelsen af anlægsarbejdet. I Tyskland godkendes Femern Bælt-projektet af de tyske myndigheder på baggrund af en omfattende projektansøgning.

I 2013 afleverede Femern A/S ansøgningen om myndighedsgodkendelse af byggeriet af

Femern Bælt-forbindelsen i Tyskland. Siden da har de tyske myndigheder gennemført to fulde og ganske omfattende offentlige høringsrunder under ledelse af godkendelsesmyndigheden i Slesvig-Holsten.

Under de offentlige høringer har alle berørte parter i Tyskland haft mulighed for at afgive bemærkninger og rejse spørgsmål til projektet. Alle indsigelser er blevet besvaret af Femern A/S i samråd med relevante tyske myndigheder. Derudover har der efter hver af de skriftlige høringsrunder været mundtlige høringsmøder med de berørte parter i Tyskland.

Femern A/S og selskabets tyske rådgivere har under høringsprocessens forløb opdateret og udbygget ansøgningsmaterialet i flere omgange fra oprindeligt 11.000 sider til 14.000 sider. Høringsprocesserne i Tyskland har været særdeles tids- og ressourcekrævende, men den grundige proces indebærer, at Femern Bælt-projektet hviler på et solidt, veldokumenteret og transparent grundlag. 25 tyske rådgivningsvirksomheder har bidraget til opdatering af ansøgningsmaterialet.

I foråret 2017 afleverede Femern A/S skriftlige besvarelser af de indsigelser, der indkom i forbindelse med den anden offentlige høringsrunde i Tyskland i sommeren 2016.

På baggrund af besvarelserne gennemførte godkendelsesmyndigheden i Slesvig-Holsten fra den 22. maj til den 13. juli 2017 efter normal tysk praksis en serie mundtlige høringsmøder mellem Femern A/S og alle de berørte parter i Tyskland. Høringsmøderne kunne afsluttes to uger før tid, da godkendelsesmyndigheden vurderede, at alle emner var blevet behandlet.

Femern A/S har i løbet af andet halvår 2017 afleveret alle de nødvendige bidrag som opfølgning på høringsmøderne i sommeren 2017 til myndighederne i Slesvig-Holsten inden for de aftalte frister.

I november 2017 meddelte godkendelsesmyndigheden, at det ikke vil være nødvendigt med yderligere fulde høringer af offentligheden i Tyskland, inden godkendelsen kan udstedes. Det er et vigtigt skridt i den tyske godkendelsesproces og en milepæl for projektet.

Den 22. marts 2018 har Transportministeriet i Slesvig-Holsten udsendt en pressemeddelelse vedrørende status for myndighedsgodkendelsen af Femern Bælt-forbindelsen. Det fremgår af pressemeddelelsen, at myndighedsgodkendelsen vil blive udstedt i andet halvår 2018, samt at høringsprocessen i Tyskland kan betragtes som endeligt afsluttet.

Godkendelsesmyndigheden i Kiel har nu påbegyndt arbejdet med at udfærdige selve godkendelsen. Parallelt med dette arbejde gennemførtes i løbet af januar 2018 en kortvarig skriftlig minihøring af specifikke dele af det supplerende ansøgningsmateriale, som Femern A/S har fremsendt i efteråret 2017.

Femern A/S vil frem mod godkendelsens udstedelse skulle stå til rådighed for de tyske myndigheder med betydelig kapacitet, såfremt der er behov for yderligere materiale til brug for udarbejdelse af godkendelsen.

Efter udstedelse af myndighedsgodkendelsen vil det være muligt at indbringe klager over godkendelsen til Forbundsforvaltningsdomstolen i Leipzig.

Femern A/S forbereder sig parallelt med den administrative hørings- og godkendelsesproces på den forestående domstolsproces, herunder de forskellige scenarier og risici for processen.

En retssag må ifølge de tyske myndigheder forventes at have en varighed på i gennemsnit to år, og anlægsarbejdet vil kunne igangsættes når en endelig retsgyldig godkendelse foreligger.

## **Selskabets samfundsansvar (CSR)**

2017 har været et solidt år for Femern Bælt-projektet. De tyske godkendelsesmyndigheder har meddelt, at alle informationer er tilvejebragt, og at de forventer at udstede godkendelsen i andet halvår 2018. Dermed rykker anlægsstarten tættere på. Det tager 8-9 år at bygge tunnelen, og flere tusinde ansatte hos entreprenører og leverandører vil være beskæftiget på projektet i mange år frem både i Danmark og Tyskland. Derfor står selskabets samfundsansvar (CSR) som en central aktivitet i selskabets arbejde, herudover ikke mindst i kravene i de store anlægskontrakter. Forberedelse af planerne for kontrol, tilsyn og rapportering af CSR i anlægsfasen pågår, og selskabets ambitionsniveau er højt. Selskabet vil etablere en særlig hjemmeside herom, inden selve anlægsfasen igangsættes.

### ***Globale standarder og økonomiske krav***

Femern A/S har gennem Sund & Bælt Holding A/S tilsluttet sig UN Global Compact, som sammen med selskabets CSR-politik sikrer, at selskabet lever op til internationalt anerkendte principper for virksomheders samfundsansvar. Dertil kommer selskabets egne værdier og principper samt Code of Conduct. Code of Conduct er selskabets kodeks for ansvarlig leverandørstyring, som udmønter CSR-politikens mål i specifikke krav til entreprenører og leverandører. Femern A/S' kontraktgrundlag til entreprenører, rådgivere og leverandører definerer, hvordan disse krav og standarder skal efterleves og overholdes.

Femern A/S stiller høje krav til entreprenørernes habilitet og økonomi i hele udbudsprocessen fra prækvalifikationen, til udbudsproces og i de indgåede kontrakter. Selskabet har bl.a. mulighed for at udelukke en entreprenør, leverandør eller rådgiver, hvis denne er dømt i for eksempel hvidvask og

lignende. I forhold til økonomisk formåen stilles en række krav for at sikre, at leverandører m.v. er økonomisk robuste.

Kravene giver selskabet mulighed for at håndtere mulige udfordringer på en hensigtsmæssig måde, så arbejdet udføres i overensstemmelse med de aftalte vilkår.

Femern A/S har som bygherre for projektet et ansvar for, at natur og miljø påvirkes mindst muligt af selskabets aktiviteter, ligesom selskabet skal sikre ordnede og sikre forhold for de mange involverede.

Som en del af selskabets CSR-arbejde bliver der i anlægskontrakterne stillet en lang række krav til de entreprenører, der skal bygge tunnelen. Blandt andet i forhold til løn og ansættelsesvilkår, og til at de sørger for stillinger til elever og lærlinge. Entreprenørerne skal løbende dokumentere og rapportere på, hvordan de lever op til kravene i kontrakterne.

### **Løn og arbejdsforhold**

Som bygherre stiller Femern A/S krav til løn- og ansættelsesforhold, boligforhold og uddannelses- og praktikpladser gennem de relevante kontrakter, der indgås med entreprenører og leverandører. Det gælder både for de store anlægskontrakter, mindre hovedentrepriseaftaler samt rammeaftaler om tjenesteydelser. En god dialog med arbejdsmarkeds parter er vigtig for Femern A/S. Selskabet ser det som væsentligt, at byggeriet af den faste forbindelse foregår i fornuftig og god sammenhæng med det danske og tyske arbejdsmarkedssystem og de aftaler og regler, som gælder for arbejdsmarkedets parter.

Femern A/S har indarbejdet eksplicite klausuler om løn- og arbejdsvilkår gældende for henholdsvis arbejde i Danmark og Tyskland i selskabets fire store anlægskontrakter. På dansk side henvises der i

kontrakterne til de kollektive overenskomster på det danske arbejdsmarked.

#### **Løn- og arbejdsvilkår**

I selskabets klausul om løn- og arbejdsvilkår på dansk område er der med henvisning til ovenstående dansk og international lovgivning anført følgende minimumskrav (der afhænger af det pågældende fagområde) til løn- og arbejdsvilkår for de ansatte:

- **Minimumslønniveau**
- **Dansk lovgivning om arbejdstid**
- **Løntillæg for arbejde, der er sammenfaldende med offentlige fridage**
- **Overtidsbetaling**
- **Feriebetaling**
- **Pensionsbetaling**
- **Kompensation for rejseudgifter, ophold og måltider**

På samme vis er det indarbejdet, at entreprenørerne skal overholde gældende tysk lovgivning og overenskomster for arbejder udført på den tyske side af Fehmarn Bælt.

En væsentlig del af entreprenørernes ansatte kommer til at være indkvarteret i nærheden af byggepladsen. Også det skal ske under ordnede forhold, hvorfor der i kontrakterne med entreprenørerne også er specificeret krav til boligforhold, fællesfaciliteter og kantineforhold.

### **Elever og lærlinge**

Femern A/S har i anlægskontrakterne stillet krav om, at der i projektets samlede byggeperiode ansættes lærlinge svarende til minimum 500 mandeår i alt. Langt de fleste påhviler det entreprenørerne at oprette, når projektet går ind i den kommende anlægfase. Det er entreprenørernes opgave at beskrive, hvordan de vil opfylde uddannelsesforpligtelserne gennem detaljerede redegørelser for antal elever og elevernes konkrete opgaver, så bygherreselskabet løbende kan føre tilsyn.

**Sociale klausuler – uddannelses- og praktikklausuler**

Femern A/S har indarbejdet sociale klausuler med krav om etablering af lærlinge- og praktikklausuler i alle relevante udbud siden 2013, herunder særligt i forbindelse med de fremrykkede anlægsaktiviteter på Lolland.

Femern A/S har i forbindelse med oprettelsen af lærlingepladser haft en konstruktiv dialog med både entreprenører, virksomheder, relevante lokale uddannelsesinstitutioner og arbejdsmarkedets parter.

Det er selskabets forventning, at der i Femern Bælt-projektets byggeperiode på ca. 8½ år kan ansættes elever svarende til op til 500 elevårsværk i alt.

Entreprenørerne skal således komme med konkrete forslag til, hvordan de vil opfylde uddannelsesforpligtelserne. De skal detaljeret redegøre for, hvor mange elever de tager, og elevernes konkrete opgaver, ligesom bygherreselskabet stiller krav om månedlig rapportering af, hvordan elevkravene er opfyldt. Der er også sat krav om opfølgning og rapportering i de mindre kontrakter, hvor krav om lærlingepladser indgår.

Indarbejdelse af selskabets CSR-krav, hvilket både gælder krav om løn- og arbejdsvilkår, uddannelses- og praktikpladser samt boligforhold, er derfor allerede en væsentlig del af selskabets daglige arbejde, og kravene er indarbejdet i alle relevante kontrakter og udbud siden 2013. Der er til dato oprettet lærlingepladser svarende til omkring 22 årsværk i forbindelse med de indledende arbejder.

CSR i Femern A/S rækker ud over, hvad der er indeholdt i kontrakterne, og i det nedenstående er der en række eksempler på de resultater, som selskabet har opnået i 2017, og som målene for 2018 bygger videre på.

**Selskabets CSR-resultater i 2017**

I 2017 fortsatte Femern A/S med at implementere selskabets CSR-politik, og selskabet har levet op til målene under de fire fokusområder

- Virksomhedsdrift og Ledelse
- Sikkerhed, Sundhed og Trivsel
- Miljø, Naturbeskyttelse og Klima
- Dialog og Kommunikation

**Virksomhedsdrift og ledelse**

Femern A/S søger vedvarende at sikre et fagligt og professionelt arbejdsmiljø med respekt for det enkelte menneske. Derfor fokuserer selskabet særligt på fastholdelse, kompetenceudvikling, arbejdsmiljø, rekruttering og tiltrækning samt onboarding. Udviklingen inden for HR intensivieres samtidig på områder, hvor forventningerne er stigende i takt med projektets fremgang. Det gælder bl.a. lederudvikling, hvor der i samarbejde med eksperter er gennemført et lederudviklingsprogram for alle ledere i Femern A/S, og på rekrutteringsområdet, hvor der er gennemført en opdatering af systemer og procedurer. Udviklingen fortsættes på begge områder med udarbejdelsen af en rekrutterings- og tiltrækningsstrategi og gennemførelsen af en række fælles og individuelle lederudviklingsinitiativer.

I henhold til de kontraktuelle CSR-krav har Femern A/S også i 2017 indarbejdet sociale klausuler vedrørende uddannelses- og praktikaftaler, og løn og arbejdsmarkedsforhold, i alle relevante udbud/kontrakter.

Femern A/S har i 2017 løbende haft dialogmøder med arbejdsmarkedets parter og uddannelsesinstitutioner både på nationalt niveau og lokalt på Lolland. Femern A/S vil fortsætte dialogen i det kommende år. Femern A/S har desuden deltaget i et netværk på Lolland, der har til formål at motivere unge i lokalområdet til at blive lærlinge, når byggeprojektet begynder.



### **Sikkerhed, sundhed og trivsel**

Femern A/S har fokus på sikkerhed, sundhed og trivsel blandt de, der arbejder med projektet.

I Femern A/S er der et højt fokus på arbejdsmiljøet i Arbejdsmiljøudvalget. Der gennemføres et systematisk forløb henover året med udgangspunkt i det fastlagte arbejdshjul for Arbejdsmiljøudvalget, og mindst én gang årligt arrangeres en arbejdsmiljødag for alle medarbejderne i Femern A/S, hvor der arbejdes i dybden med et aktuelt og relevant tema. Arbejdsmiljøudvalget gennemfører også relevant uddannelse og opdatering af medarbejdernes kompetencer herunder kurser i sikkerhed og førstehjælp på arbejdspladserne.

Arbejdsmiljødagen i 2017 blev afholdt på anlægsområdet i Rødbyhavn, hvor alle ansatte blev inddraget i arbejdet med arbejdsmiljø, informeret om beredskabsplaner og kriseprocedurer, og fik lejlighed til at arbejde med brandslukning. Der vil også i 2018 blive afholdt en arbejdsmiljødag med fokus på centrale områder i arbejdsmiljøet.

I 2017 har der været fokus på planer for sikkerhed og sundhed. Planen for sikkerhed og sundhed for entrepriser er udarbejdet. Et andet fokusområde inden for sikkerhed har været dialogmøder med myndighederne om brand og redning i anlægsfasen, hvor de overordnede grænseflader har været drøftet.

Femern A/S har endvidere igangsat udarbejdelsen af sikkerhedsdokumentationen for Femern Bælt-forbindelsen i driftsfasen.

### **Miljø, naturbeskyttelse og klima**

Femern A/S har i 2017 haft fokus på at sikre, at de afværge- og kompensationsforanstaltninger, som selskabet i medfør af anlægsloven har etableret, opfylder de opstillede krav. Der har derfor været udført

en række feltundersøgelser på Lolland i årets løb.

Femern A/S har erhvervet fire områder på Lolland til etablering af erstatningsnatur. Selskabets overvågning af områderne viser, at erstatningsnaturen, som planlagt, udvikler sig mod en bedre naturtilstand. Indikatorarter for god, lysåben natur er ved at indfinde sig, og fredede orkidé-arter breder sig på områderne. Som forventet går der fortsat en rum tid, før områderne samlet set kan betegnes som lysåben natur med god naturtilstand. Alle områderne plejes ved afgræsning eller høslæt, så de ikke springer i skov.

Femern A/S etablerede i 2015 nye vandhuller til erstatning for vandhuller, som vil blive nedlagt som konsekvens af projektet. De nye vandhuller udvikler sig gunstigt. Særligt beskyttede arter som stor vandsalamander og grønbroget tudse yngler allerede i et par af de nye vandhuller.

Andre vandhuller er blevet oprenset pga. tilgroning med trådalger, og et enkelt vandhul ved jernbaneterrænet i Rødbyhavn er blevet tætnet i bunden for at forhindre for tidlig udtørring i paddernes yngleperiode.

Femern A/S har haft en intensiv dialog med tyske myndigheder om overvågning og kontrol af badevandskvalitet under anlægsfasen ved Fehmarn. Der er indgået en aftale med den ansvarlige tyske myndighed, Kreis Ostholstein, om overvågning og kontrol af badevandskvaliteten i projektets anlægsfase. Der har desuden været afholdt offentlige møder om emnet i 2017 med borgere på Fehmarn.

### **Dialog og kommunikation**

Selskabet har i 2017 vedtaget og implementeret en samlet strategi for kommunikations- og informationsindsatsen i Tyskland i de kommende år frem mod anlægsfasen – herunder en strategi for sociale medier.

I 2017 har der været et særligt fokus på Ostholstein og på Fehmarn, der er det nærområde, som bliver direkte berørt af projektet.

Femern A/S har informeret om projektet og haft en dialog for at adressere bekymringer, aflive myter og besvare spørgsmål til projektet. Den udvidede borgerdialog er bl.a. blevet sikret ved at ansætte en ny leder af selskabets Infocenter i Burg på Fehmarn, ved at udvide åbningstiderne og ved at arrangere flere lokale dialog-arrangementer. Derudover har selskabet i samarbejde med flere interessenter gennemført en stor informationskampagne i Ostholstein før de offentlige høringsmøder, der blev afklaret i sommeren 2017 som led i godkendelsesprocessen. Der har således i 2017 været en omfattende borgerinddragelse, især på den tyske side.

På dansk side har kommunikationsindsatsen fokuseret på lokal information på Lolland, Falster og Sydsjælland, bl.a. med en udstilling i samarbejde med Vejdirektoratet og Banedanmark. Udstillingen er vist i en række byer langs linjeføringen til de danske landanlæg fra Rødbyhavn til Ringsted. Der har også været afholdt årligt møde med Lolland kommune, den lokale naturstyrelse og lokale naturorganisationer.

Der har fortsat været et stærkt fagligt samarbejde med uddannelsesinstitutioner i Femern Bælt-regionen bl.a. med forelæsnings og oplæg for universitetsstuderende samt oplæg for skoleklasser i infocentrene. Desuden er der etableret et samarbejde med flere uddannelsesinstitutioner, herunder DTU og Aalborg Universitet.

### **Overgang til anlægsfasen**

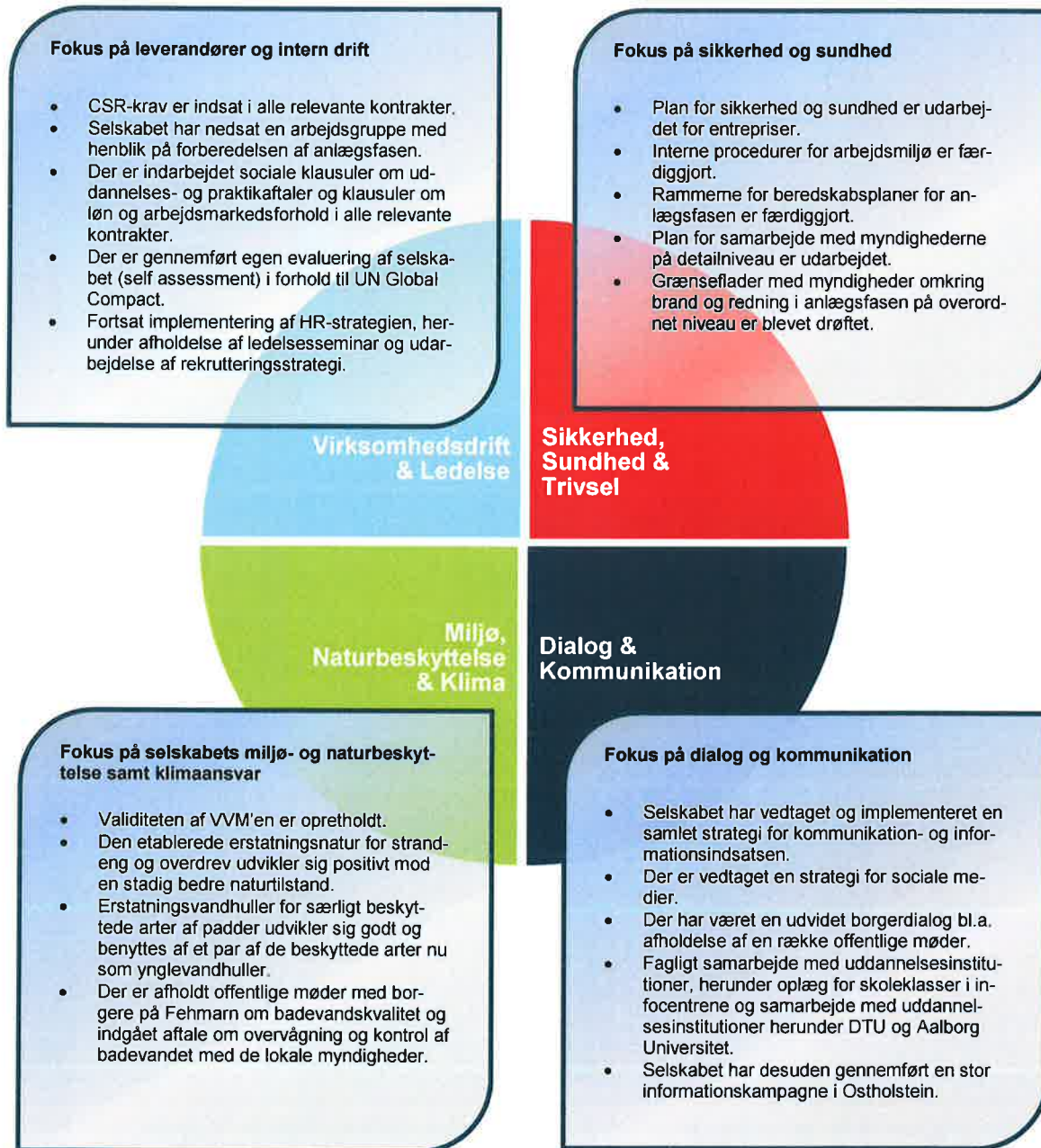
Som led i forberedelsen til selve anlægsfasen nedsatte Femern A/S i efteråret 2017 en arbejdsgruppe med repræsentanter fra alle afdelinger med henblik på at konkretisere rapporteringen samt sikre tilsyn og

kontrolmekanismer af samfundsansvar i anlægsfasen.

Enhedens mål er at sikre opfølgning og forberede afrapporteringen af samfundsansvar i anlægsfasen, foretage risikovurderinger i henhold til selskabets CSR-politik samt at sikre fortsat implementering af selskabets CSR-politik.

Selskabet prioriterer den konkrete håndtering af CSR-forhold i anlægsfasen højt. Derfor er rapportering, kontrolmekanismer, tilsyn gennem stikprøvekontroller, audit m.v. vigtigt i forberedelsen af anlægsfasen. Selskabets arbejde med sociale klausuler og leverandørstyring vil således fortsat være stærkt prioriteret.

## CSR-resultater i 2017



## Selskabsmæssige forhold

Femern A/S er et statsligt aktieselskab, som er etableret på et privatretligt grundlag.

Femern A/S er via A/S Femern Landanlæg en del af Sund & Bælt Holding A/S, som ejes 100 pct. af det danske Transport-, Bygnings- og Boligministerium. Transport-, Bygnings- og Boligministeren kan i henhold til henholdsvis projekteringsloven og anlægsloven i spørgsmål af væsentlig betydning give selskabet generelle eller specifikke instrukser for udøvelsen af selskabets virksomhed.

Selskabet har hovedkontor i København. Derudover har selskabet kontorer i Burg på Fehmarn, i Kiel og i Rødbyhavn samt en repræsentation i Berlin.

Selskabet ledes af en bestyrelse, som vælges på generalforsamlingen efter indstilling fra Transport-, Bygnings- og Boligministeren. Hertil kommer fire medlemmer valgt af og blandt selskabets medarbejdere. På den ordinære generalforsamling den 18. april 2017 blev Jørn Tolstrup Rohde valgt som nyt medlem af bestyrelsen og udpeget som ny næstformand for bestyrelsen. Walter Christophersen, Claus Jensen og Rainer Feuerhake blev genvalgt som medlemmer af bestyrelsen, mens Carsten Koch, David P. Meyer, Pernille Sams og Mette Boye fratrådte som medlemmer af bestyrelsen. Den 31. marts 2017 indtrådte Randi Weihrauch i bestyrelsen som medarbejderrepræsentant i Femern A/S, hvor hun afløste Mette Koch Sonnenborg.

Selskabets bestyrelse består herefter af Peter Frederiksen (formand), Jørn Tolstrup Rohde (næstformand), Walter Christophersen, Rainer Feuerhake, Claus Jensen, Lene Lange, Ruth Schade og Mikkel Haugård Hemmingsen. De medarbejdervalgte bestyrelsesmedlemmer er Villads Engstrøm, Kirsten Margrethe Christensen, Jeanne Christensen og Randi Weihrauch.

Femern A/S har indgået aftale med Øresundsbro Konsortiet I/S vedrørende finansforvaltning.

Femern Bælt-projektet er et prioritetsprojekt inden for det transeuropæiske transportnet og modtager som følge heraf EU-tilskud. EU-tilskuddet har udgjort et betydeligt bidrag til finansieringen af projekteringsarbejderne og forundersøgelserne og vil ligeledes bidrage væsentligt til finansieringen af anlægsarbejderne.

## Medarbejdere

Femern A/S er en projektorganisation og under fortsat opbygning. Ved udgangen af 2017 har selskabet 82 ansatte svarende til 79 fuldtidsansatte.

	2017	2016
Antal ansatte	82	87
Kønsfordeling		
- Kvinder	39 pct.	40 pct.
- Mænd	61 pct.	60 pct.
Kønsfordeling, øverste ledelsesniveau		
- Kvinder	25 pct.	36 pct.
- Mænd	75 pct.	64 pct.
Kønsfordeling, øvrige ledelsesniveauer		
- Kvinder	11 pct.	13 pct.
- Mænd	89 pct.	87 pct.
Uddannelsesbaggrund		
- Højere	70 pct.	68 pct.
- Mellemlange	23 pct.	22 pct.
- Korte	7 pct.	10 pct.
Medarbejderomsætning	9 pct.	17 pct.
Gennemsnitsalder	47 år	47 år
Efteruddannelse pr. medarbejder	10.225 kr.	13.182 kr.
Sygefravær (inkl. langtidssyge)	1,0 pct.	2,0 pct.

Organisationen består af medarbejdere af bl.a. dansk, svensk, tysk og engelsk nationalitet.

## Mangfoldighed

Femern A/S har fortsat fokus på at sikre en mangfoldig medarbejderstab og være åben

over for alle uanset køn, baggrund, alder, kompetencer og nationalitet. Organisationen består af medarbejdere fra flere nationaliteter, ikke mindst dansk og tysk. Organisationen favner medarbejdere i mange forskellige aldre og med kulturelle forskelligheder. Med fokus på en mangfoldig medarbejderstab understøtter selskabet sit mål om en dynamisk og robust organisation. Det tilstræbes tillige, at der opnås en balanceret sammensætning af kvinder og mænd på alle niveauer, herunder i ledende stillinger. Ved udgangen af 2017 udgjorde andelen af kvinder i det øverste ledelsesorgan 25 pct.

## Økonomi

Selskabets resultat før skat udgør et underskud på 0,9 mio. kr. og efter skat et underskud på 1,9 mio. kr.

Selskabet har samlet set afholdt omkostninger i 2017 for 177 mio. kr. Beregnet EU-tilskud udgør 13 mio. kr., som er modregnet i de samlede omkostninger. Der er i 2017 blevet foretaget en regulering af tidligere indregnet støtte på 26 mio. kr. På den baggrund er 190 mio. kr. aktiveret under anlægsaktiver.

Af de samlede projektkomkostninger kan 74 mio. kr. henføres til projekteringsarbejder, herunder primært myndighedsgodkendelsesprocessen i Slesvig-Holsten og tilknyttede informationsaktiviteter. Derudover er der aktiveret 1 mio. kr. vedrørende miljøaktiviteter. De resterende 102 mio. kr. er anvendt til gager og administration, herunder husleje og IT samt finansieringsomkostninger.

Siden etableringen af Femern A/S er der afholdt projektkomkostninger for 4.698 mio. kr., hvor 4.541 mio. kr. er aktiveret i balancen. Her er modregnet EU-støtte for i alt 1.368 mio. kr.

## Finansiering

Ud over selskabets indskudskapital finansieres aktiviteter ved optagelse af lån og EU-tilskud via EU-Kommissionens TEN-T/CEF program. EU-Kommissionen udvalgte i 2003 Femern Bælt-projektet som et prioritetsprojekt inden for det transeuropæiske transportnet (TEN-T/CEF-programmet).

Femern Bælt-projektet var af EU-Kommissionen tildelt støtte til perioden 2008 - 2015 for op til 204,9 mio. EUR svarende til godt 1,5 mia. kr. EU-Kommissionen og Revisionsretten har i 2017 begge slutevalueret støtteperioden. Konklusionen er pt. ikke tilgængelig for selskabet. Baseret på evalueringen har selskabet indtægtsført den sikre del af EU-støtten for perioden.

EU støtte-programmet til udvikling af et forbedret europæisk transport netværk for perioden 2014-2020 er betegnet Connecting Europe Facility (CEF). I 2015 besluttede EU-Kommissionen at tildele 589 mio. EUR svarende til 4,4 mia. kr. i støtte til projektet for årene 2015 – 2019. I 2016 udvidede EU-Kommissionen støtteperioden til at omfatte året 2020. Det tildelte støttebeløb er baseret på, at der under CEF programmet maksimalt gives 40 % i støtte til grænseoverskridende jernbane relaterede aktiviteter, som er opgjort til at udgøre 51 % af Femern Bælt-projektets samlede aktiviteter.

Udbetalingerne af EU-tilskuddet sker dels som forudbetalinger af det berammede støttebeløb, dels som afsluttende betaling, når selskabet har dokumenteret, at de støtteberettigede udgifter er afholdt.

I 2018 gennemfører EU-Kommissionen en midtvejsevaluering af CEF programmet for perioden 2014 – 2020. Efterfølgende kan der ske justeringer af de enkelte projekters støttetildelingsaftale.

Det forventes videre, at der vil være mulighed for at ansøge om yderligere støtte under

det nuværende CEF program. På et senere endnu ikke kendt tidspunkt vil der kunne søges om støtte til perioden 2021 - 2028. EU-Kommissionen har tilkendegivet, at Femern Bælt-projektet er en stærk kandidat til at modtage yderligere støtte under CEF programmet.

Selskabet kan i medfør af projekteringsloven optage lån og benytte andre finansielle instrumenter med statsgaranti til finansiering af selskabets aktiviteter. Fra 2015 er selskabets finansieringsforhold fastlagt i en anlægslov, der er blevet vedtaget 28. april 2015.

Selskabet har to forskellige lånemuligheder:

- Direkte statslån formidlet gennem Danmarks Nationalbank (genudlån)
- Lån på penge- og kapitalmarkedet, baseret på en statsgaranti

Selskabet finansierede i 2017 aktiviteterne via EU-tilskud og genudlån gennem Nationalbanken. Der er optaget nyt lån på nominelt 200 mio. kr. Den samlede lånefinansiering ultimo 2017 udgør herefter nominelt 2.550 mio. kr., mens dagsværdien udgør 2.639 mio. kr.

I 2017 udgjorde netto finansieringsomkostninger inkl. dagsværdireguleringer en indtægt på 8,1 mio. kr. sammenlignet med en udgift på 1,3 mio. kr. i 2016. De finansielle værdireguleringer udgjorde i 2017 en indtægt på 3,3 mio. kr. mod en udgift på 0,3 mio. kr. i 2016. Det bemærkes, at den danske stat yder særskilt garanti for renter og afdrag samt andre løbende forpligtelser i forbindelse med selskabets låntagning mod en garantiprovision på 0,15 pct. Ved udgangen af 2017 udgjorde den rentebærende nettogæld 2.545 mio. kr.

Egenkapitalen udgør ultimo året 523 mio. kr.

## Pengestrømme

Pengestrømme fra driften udgør 156 mio. kr. og hidrører primært fra forskydning i driftskapitalen, som består af omsætningsaktiver og kortfristet gæld. Investeringer i anlægsaktiver udgør netto 177 mio. kr.

Under finansieringsaktiviteter indgår udover modtaget EU-tilskud og gældsoptagelse på 118 mio. kr. også finansieringsomkostninger, som udgør en indtægt på 9 mio. kr.

Selskabets likvide midler udgør ultimo 2017 i alt 88 mio. kr.

## Begivenheder efter balancedagen

Den 2. marts 2018 tiltrådte en enig forligskreds bag Femern Bælt-forbindelsen bestående af regeringen (Venstre, Liberal Alliance og Det Konservative Folkeparti), Socialdemokratiet, Dansk Folkeparti, Radikale Venstre og Socialistisk Folkeparti en anbefaling fra Femern A/S om at foretage en fremrykning af konkrete anlægsforberedende aktiviteter i relation til den faste forbindelse over Femern Bælt.

Dermed kan Femern A/S konkret igangsætte følgende anlægsaktiviteter:

- Gennemførelse af et anlægsforberedende overvågningsprogram
- Udarbejdelse af mere detaljerede metodebeskrivelser af anlægsarbejder
- Fortsættelse af de arkæologiske undersøgelser ved Rødbyhavn
- Byggemodning af produktionsområdet ved Rødbyhavn og etablering af veje, stier og kontorfaciliteter i Rødbyhavn

Aktiviteterne vil blive gennemført i perioden fra 2018-2020, og aktiviteterne vil blive finansieret inden for det samlede anlægsbudget og får derfor ikke nogen effekt på tilbagebetalingstiden for projektet.

Den 22. marts 2018 har Transportministeriet i Slesvig-Holsten udsendt en pressemeddelelse vedrørende status for myndighedsgodkendelsen af Femern Bælt-forbindelsen. Det fremgår af pressemeddelelsen, at myndighedsgodkendelsen vil blive udstedt i andet halvår 2018, samt at høringsprocessen i Tyskland kan betragtes som endeligt afsluttet.

Derudover er der ikke indtruffet hændelser efter balancedagen af betydning for årsrapporten 2017.

### Forventninger til 2018

For det kommende år er der budgetteret med projektomkostninger i størrelsesordenen op til 500 mio. kr. (svarende til 475 mio. kr. i 2015 prisniveau). Der forventes indtægter i form af EU-tilskud i 2018 på 75 mio. kr.

Af de samlede skønnede omkostninger på op til 500 mio. kr. forventes 498 mio. kr. at blive aktiveret og resultatet før skat i størrelsesordenen -2 mio. kr.

I 2018 vil udgifterne skulle dækkes ved lånefinansiering. Lånefinansieringen forventes primært at ske ved optagelse af direkte statslån (genudlån).

### God selskabsledelse

Ledelsesstrukturen i Femern A/S er todelt og består af bestyrelsen og direktionen, som er uafhængige af hinanden, og ingen er medlem af begge selskabsorganer.

Femern A/S tilstræber, at selskabet ledes efter principper, der til enhver tid lever op til god skik for selskabsledelse.

NASDAQ Copenhagens anbefalinger til god selskabsledelse svarer til anbefalingerne fra Komitéen for god Selskabsledelse, der senest er opdateret i november 2014. Femern A/S opfylder generelt NASDAQ OMX' anbefalinger vedrørende god selskabsledelse. Undtagelser fra anbefalingerne begrundes

med koncernens særlige ejerforhold, hvor staten er eneste aktionær.

Der er følgende undtagelser til anbefalingerne:

- I forbindelse med valg til bestyrelsen foretager aktionæren en vurdering af de nødvendige kompetencer, som bestyrelsen samlet set skal besidde. Derfor er der ikke nedsat et nomineringsudvalg.
- Der er ikke opstillet formelle regler for alder og antallet af bestyrelsesposter, et bestyrelsesmedlem må varetage. Dette indgår i aktionærens overvejelser i forbindelse med nyvalg.
- Aktionæren fastlægger bestyrelsens vederlag, mens det er bestyrelsen, der varetager fastlæggelsen af direktionens aflønning. Der anvendes ikke incitaments-aflønning eller bonusordning for direktion og bestyrelse. Derfor er der ikke nedsat et vederlagsudvalg.
- De generalforsamlingsvalgte medlemmer af bestyrelsen er på valg hvert andet år. Ifølge anbefalingerne bør medlemmerne være på valg hvert år.
- Femern A/S er et unoteret selskab og har ikke nedsat et revisionsudvalg

Bestyrelsen har afholdt 4 bestyrelsesmøder i året, og alle medlemmer anses samlet for at være uafhængige i 2017.

I relation til hvilke ledelseshverv virksomhedens ledelse beklæder i andre erhvervsdrivende virksomheder, henvises der til afsnittet Bestyrelse og direktion.

Anbefalingerne fra Komitéen for god Selskabsledelse kan ses på [www.corporategovernance.dk](http://www.corporategovernance.dk).

### Risikostyring og kontrolmiljø

Som en integreret del af Femern A/S' styringskoncept er risikostyringen et gennemgående tema i alle processer og faser, fra

den igangværende tyske myndighedsgodkendelsesproces og ved forberedelsen til anlægsfasen. Risikostyringen er en fortsættelse af arbejdet, der er udført i de faser, der er gennemført, herunder den danske myndighedsgodkendelsesproces og udbuds- og kontraktprocesserne for de store kontrakter. Risikostyringen tager udgangspunkt i principper og retningslinjer fra internationale standarder.

Risikostyring har som mål at identificere, kvantificere, vurdere, behandle og styre trusler og muligheder på en måde, som sikrer, at der sker en understøttelse af projektets målsætninger. Det er et centralt element i risikostyringsprocessen, at hele organisationen i Femern A/S, fra direktionen til den enkelte risikoejer, er i stand til at etablere og opretholde opmærksomhed på "risiko" gennem projektets forløb.

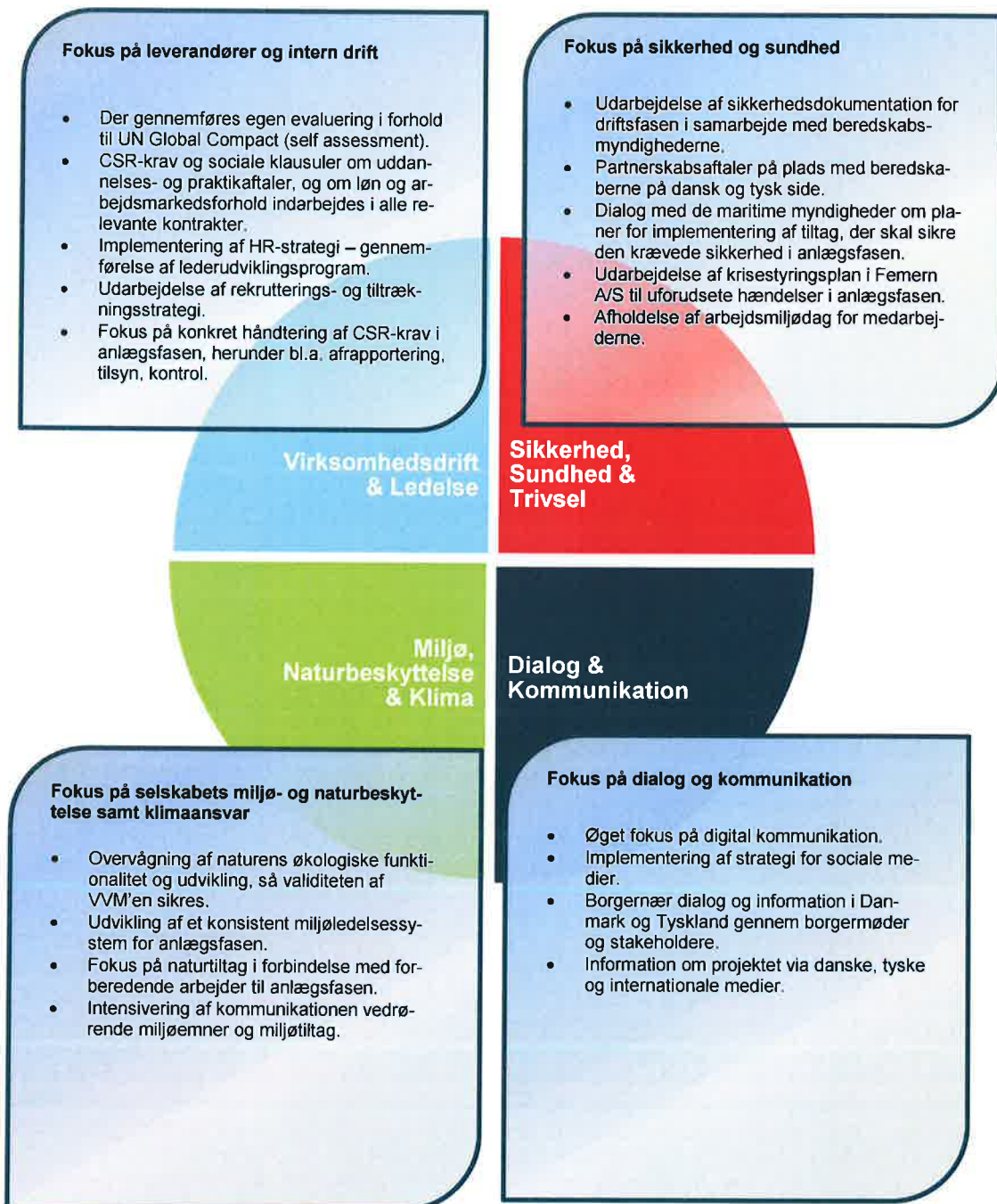
På baggrund af selskabets risikoregister samt det strategiske risikobillede for projektet er der identificeret en række centrale risici. En effektiv og rettidig håndtering af disse risici er central for den samlede målopfyldelse, herunder særligt for så vidt angår anlægsfasens påbegyndelse samt anlægsbudgettets overholdelse. Risiciene ændrer løbende karakter og væsentlighed afhængig af projektets udvikling. Der foregår derfor en kontinuerlig evaluering af udviklingen i risici, således at mitigerende handlinger kan iværksættes.

Gennem Femern A/S' risikokomité overvåges og evalueres risikostyringsprocessen. Komitéen mødes fast for at følge og dokumentere udviklingen af det totale risikobillede i projektet, de væsentligste risici i indværende og kommende kvartaler samt mitigeringsstrategier for de enkelte risici. Risikokomitéen overvåger tillige risikoreserven, og træk på denne følges tæt.

Selskabets risikostyring og interne kontrol i forbindelse med regnskab og finansiel rapportering har til formål at minimere risikoen for materielle fejl. Det interne kontrolsystem omfatter klart definerede roller og ansvarsområder, rapporteringskrav samt rutiner for attestation og godkendelse. Den interne kontrol gennemgås af revisorerne og rapporteres til bestyrelsen. Der er etableret og dokumenteret en fast procedure for udarbejdelse af en kvartalsmæssig risikorapportering til ejer og bestyrelse.



## CSR-mål for 2018



**Hoved- og nøgletal (1.000 DKK)**

	2013	2014	2015	2016	2017
Driftsomkostninger	-1.480	-1.503	-2.028	-2.374	-919
Resultat af primær drift	-1.480	-1.503	-2.028	-2.374	-919
Skat	13.838	8.370	4.209	3.595	-993
Årets resultat	12.358	6.867	2.181	1.221	-1.912
Anlægsinvesteringer i året, netto	330.121	426.906	644.731	545.875	190.610
Egenkapital	514.925	521.792	523.973	525.194	523.282
Balancesum	1.911.317	2.568.838	2.939.811	3.403.112	3.587.894
Nøgletal, pct:					
Overskudsgrad (primær drift)	0,0	0,0	0,0	0,0	0,0
Afkastningsgrad (primær drift)	0,0	0,0	0,0	0,0	0,0

Anm.: Nøgletallene er beregnet efter Den Danske Finansanalytikerforenings "Anbefalinger og Nøgletal 2015". Der henvises til definitioner og begreber i note 1 Anvendt regnskabspraksis.

Anm.: Hovedparten af selskabets omkostninger aktiveres på balancen.

**Totalindkomstopgørelse 1. januar – 31. december 2017 (1.000 DKK)**

Note		2017	2016
	<b>Omkostninger</b>		
2	Andre driftsomkostninger	-289	-1.751
3	Personaleomkostninger	-630	-623
	<b>Omkostninger i alt</b>	<b>-919</b>	<b>-2.374</b>
	<b>Resultat af primær drift</b>	<b>-919</b>	<b>-2.374</b>
	<b>Resultat før skat</b>	<b>-919</b>	<b>-2.374</b>
4	<b>Skat</b>	<b>-993</b>	<b>3.595</b>
	<b>Årets resultat og totalindkomst</b>	<b>-1.912</b>	<b>1.221</b>

Resultatdisponering: Årets underskud på 1,9 mio. kr. foreslås overført til næste år.

Femern A/S har ingen anden totalindkomst i indeværende regnskabsår eller sammenligningsåret.

**Balance 31. december 2017 (1.000 DKK)**

Note	Aktiver	2017	2016
	<b>Langfristede aktiver</b>		
	<b>Immaterielle anlægsaktiver</b>		
5	Software	5.946	6.380
	<b>Immaterielle aktiver i alt</b>	<b>5.946</b>	<b>6.380</b>
	<b>Materielle aktiver</b>		
6	Vej- og jernbaneanlæg under udførelse	3.289.066	3.100.104
7	Grunde og bygninger	6.749	6.580
8	Indretning af lejede lokaler	539	1.806
9	Driftsmateriel	3.506	4.666
	<b>Materielle aktiver i alt</b>	<b>3.299.860</b>	<b>3.113.156</b>
	<b>Langfristede aktiver i alt</b>	<b>3.305.806</b>	<b>3.119.536</b>
	<b>Kortfristede aktiver</b>		
	<b>Tilgodehavender</b>		
10	Tilgodehavender	80.416	170.154
12+17	Derivater, aktiver	0	0
11	Periodeafgrænsningsposter	113.389	113.410
	<b>Tilgodehavender i alt</b>	<b>193.805</b>	<b>283.564</b>
13	<b>Likvide beholdninger</b>	<b>88.283</b>	<b>12</b>
	<b>Kortfristede aktiver i alt</b>	<b>282.088</b>	<b>283.576</b>
	<b>Aktiver i alt</b>	<b>3.587.894</b>	<b>3.403.112</b>

**Balance 31. december 2017 (1.000 DKK)**

Note	Passiver	2017	2016
	<b>Egenkapital</b>		
14	Aktiekapital	500.000	500.000
15	Frie reserver	23.282	25.194
	<b>Egenkapital i alt</b>	<b>523.282</b>	<b>525.194</b>
	<b>Gældsforpligtelser</b>		
	<b>Langfristede gældsforpligtelser</b>		
16	Udskudt skatteforpligtelse	335.237	264.416
17	Obligationslån og gæld til kreditinstitutter	1.127.294	2.485.483
	<b>Langfristede gældsforpligtelser i alt</b>	<b>1.462.531</b>	<b>2.749.899</b>
	<b>Kortfristede gældsforpligtelser</b>		
17	Obligationslån og gæld til kreditinstitutter	1.512.017	35.693
18	Leverandørgæld og andre gældsforpligtelser	90.064	92.326
	<b>Kortfristede gældsforpligtelser i alt</b>	<b>1.602.081</b>	<b>128.019</b>
	<b>Gældsforpligtelser i alt</b>	<b>3.064.612</b>	<b>2.877.918</b>
	<b>Passiver i alt</b>	<b>3.587.894</b>	<b>3.403.112</b>

- 1 Arvendt regnskabspraksis
- 17 Finansiell risikostyring
- 19 Sikkerhedsstillelser
- 20 Eventualforpligtelser
- 21 Nærtstående parter
- 22 Begivenheder efter balancedagen
- 23 Godkendelse af årsrapport til offentliggørelse

**Egenkapitalopgørelse (1.000 DKK)**

	<b>Aktiekapital</b>	<b>Frie reserver</b>	<b>I alt</b>
Saldo pr. 1. januar 2016	500.000	23.973	523.973
Årets resultat og totalindkomst	0	1.221	1.221
Saldo pr. 31. december 2016	500.000	25.194	525.194
Saldo pr. 1. januar 2017	500.000	25.194	525.194
Årets resultat og totalindkomst	0	-1.912	-1.912
Totalindkomst	0	-1.912	-1.912
Saldo pr. 31. december 2017	500.000	23.282	523.282

## Pengestrømsopgørelse (1.000 DKK)

Note	2017	2016
<b>Pengestrømme fra driftsaktivitet</b>		
Resultat før finansielle poster	-919	-2.374
<b>Røgløringer</b>		
Skat	-993	3.595
<b>Pengestrømme fra primær drift før ændring i driftskapital</b>	<b>-1.912</b>	<b>1.221</b>
<b>Ændring i driftskapital</b>		
Tilgodehavender og periodeafgrænsningsposter	89.760	-123.395
Leverandørgæld og andre gældsforpligtelser	68.557	-66.026
<b>Pengestrømme fra driftsaktivitet i alt</b>	<b>156.405</b>	<b>-188.200</b>
<b>Pengestrømme fra investeringsaktivitet</b>		
Køb af materielle anlægsaktiver	-177.232	-585.250
Salg af materielle anlægsaktiver	0	36
<b>Pengestrømme fra investeringsaktivitet i alt</b>	<b>-177.232</b>	<b>-585.214</b>
<b>Frit cash flow</b>	<b>-20.827</b>	<b>-773.414</b>
<b>Pengestrømme fra finansieringsaktivitet</b>		
Modtaget EU-tilskud	-12.845	42.889
Gældsoptagelse	130.981	528.107
Finanseringsomkostninger	-9.038	1.335
17 <b>Pengestrømme fra finansieringsaktivitet i alt</b>	<b>109.098</b>	<b>572.331</b>
<b>Periodens ændring i likvide beholdninger</b>	<b>88.271</b>	<b>-201.083</b>
Likvide beholdninger primo	12	201.095
<b>Likvide beholdninger ultimo</b>	<b>88.283</b>	<b>12</b>
<b>Likvide beholdninger sammensættes således:</b>		
Likvide beholdninger og aftalekonti	88.283	12
13 <b>Likvide beholdninger i alt ultimo</b>	<b>88.283</b>	<b>12</b>

## Noter

### Note 1 Anvendt regnskabspraksis

#### Generelt

Årsregnskabet aflægges i overensstemmelse med International Financial Reporting Standards som er godkendt af EU og yderligere danske oplysningskrav til årsregnskabet (regnskabsklasse B med tilvalg af enkelte oplysningskrav efter klasse C), der er fastlagt i IFRS-bekendtgørelsen udstedt i henhold til årsregnskabsloven.

Den anvendte regnskabspraksis er i overensstemmelse med den, der er anvendt i Årsregnskabet for 2016.

Selskabet har valgt at anvende den såkaldte Fair Value Option i IAS 39. Det betyder, at samtlige finansielle aktiver og forpligtelser (lån, placeringer og derivater) måles til dagsværdi, og at ændringer i dagsværdien indregnes i totalindkomstopgørelsen. Lån og likvide beholdninger klassificeres til dagsværdimåling på tidspunktet for første indregning i balancen, mens derivater altid indregnes til dagsværdi, jf. IAS 39.

Begrundelsen for at vælge Fair Value Option er, at selskabet konsekvent anlægger en porteføljetragtning i forbindelse med finansforvaltningen, og dette indebærer, at den tilsigtede eksponering over for forskellige finansielle risici tilvejebringes med forskellige finansielle instrumenter, både primære og afledte finansielle instrumenter. Det betyder, at der i styringen af den finansielle markedsrisiko ikke skelnes mellem for eksempel lån og derivater, men alene fokuseres på den samlede eksponering. Valget af finansielle instrumenter til afdækning af de økonomiske risici i finansforvaltningen kan derfor give anledning til regnskabsmæssige asymmetrier, medmindre Fair Value Option anvendes.

Fair Value Optionen er efter selskabets opfattelse det eneste af de under IFRS tilladte målingsprincipper, der reflekterer dette synspunkt. Årsagen er, at de øvrige principper alle medfører u hensigtsmæssige asymmetrier mellem ellers identiske eksponeringer, afhængigt af om eksponeringen er etableret i form af lån eller derivater, eller fordrer omfattende krav til dokumentation af sikringsforholdet, som tilfældet er med reglerne om "hedge accounting". Idet derivater, finansielle aktiver og lån måles til dagsværdi, vil målingen i regnskabet opnå samme resultat for lån og tilknyttet afdækning med derivater, når afdækningen af den økonomiske risiko er effektiv, og selskabet opnår dermed en symmetri i den regnskabsmæssige behandling. Lån uden tilknyttede derivater måles til dagsværdi, i modsætning til hovedreglen i IAS 39, der indregner lån til amortiseret kostpris, og det giver naturligt anledning til udsving i årets resultat som følge af værdireguleringer.

Årsregnskabet er aflagt i DKK, som ligeledes er selskabets funktionelle valuta. Alle beløb angives, hvis intet andet er oplyst, i tusinder DKK.

Femern A/S er et datterselskab af A/S Femern Landanlæg og indgår i koncernregnskabet for Sund og Bælt Holding A/S, som er det ultimative moderselskab.

For at imødekomme regnskabslæseren er en del af de oplysninger, der kræves ifølge IFRS, også indeholdt i ledelsesberetningen. Ligeledes er oplysninger, som ikke vurderes væsentlige for regnskabslæseren, udeholdt.



### **Ny regnskabsregulering**

Nye og ændrede IFRS standarder og fortolkningsbidrag, der er implementeret i 2017, har ikke medført nogen ændringer i anvendt regnskabspraksis.

Følgende ændringer til eksisterende og nye standarder samt fortolkningsbidrag er endnu ikke trådt i kraft og er ikke gældende i forbindelse med udarbejdelse af årsrapporten for 2017: IFRS 9, 15 og 16. De nye standarder og fortolkningsbidrag vil blive implementeret, når de træder i kraft.

Implementeringen af IFRS 9 ændrer blandt andet på klassifikationen og målingen af finansielle aktiver. Selskabet benytter ikke i dag hedge accounting og derfor vurderes indførelsen af de nye regler om regnskabsmæssig sikring ikke at få nogen effekt. Selskabet har kun i begrænset omfang finansielle aktiver i form af gældsinstrumenter, hvorfor det vurderes at de nye regler om hensættelse til fremtidige kredittab ikke vil få væsentlig effekt. Ifølge IFRS 9 kan en virksomhed fortsat måle finansielle gældsposter til dagsværdi (Fair value option). Under IFRS 9 skal effekterne af ændringer, der kan henføres til ændringer i egen kreditrisiko, indregnes i anden totalindkomst i stedet for som i dag i resultatopgørelsen. På basis af foreløbige analyser vurderes, at de garantier den danske stat yder til koncernens infrastrukturselskaber ikke vil ændre væsentligt på kreditrisikoen.

Implementeringen af de øvrige standarder og fortolkningsbidrag forventes ikke at få beløbsmæssig effekt på opgørelsen af Femern Bælt A/S' resultat, aktiver og forpligtelser samt egenkapital i forbindelse med koncernens regnskabsaflæggelse.

### **Resultat- og totalindkomstopgørelsen**

Selskabets formål er at forestå projektering og bygherrestyring af den faste forbindelse over Femern Bælt. Selskabets udgifter er aktiveret og indgår i kostprisen for "vej- og jernbaneanlæg under udførelse" under materielle aktiver. I resultat- og totalindkomstopgørelsen er alene indregnet en andel af selskabets generelle omkostninger til administration.

### **Periodisering**

Der foretages periodisering af alle væsentlige indtægter og omkostninger.

### **Offentlige tilskud**

Offentlige tilskud omfatter EU-støtte samt garantistillelse fra den danske stat. Offentlige tilskud indregnes, når det er rimeligt sandsynligt, at tilskudsbetingelserne er opfyldt, og at tilskuddet vil blive modtaget.

Tilskud til dækning af omkostninger indregnes i totalindkomstopgørelsen forholdsmæssigt over de perioder, hvori de tilknyttede omkostninger resultatføres. Tilskuddene modregnes i de afholdte omkostninger.

Offentlige tilskud, der er knyttet til udførelsen af vej- og jernbaneanlæg, fratrækkes i aktivets kostpris.

### **Nedskrivning af aktiver**

Immaterielle, materielle og finansielle anlægsaktiver testes for tab ved værdiforringelse (øvrige aktiver er omfattet af IAS 39), når der er indikation for, at den regnskabsmæssige værdi muligvis ikke kan genindvindes. Et tab ved værdiforringelse indregnes med det beløb, hvormed aktivets

regnskabsmæssige værdi overstiger genindvindingsværdien, dvs. den højeste værdi af aktivets nettosalgspris eller nytteværdi. Nyttéværdien opgøres til nutidsværdien af det forventede fremtidige cash flow med anvendelse af en diskonteringsfaktor, som afspejler markedets aktuelle afkastkrav. Med henblik på vurdering af værdiforringelse grupperes aktiverne i den mindste gruppe af aktiver, der frembringer selvstændige identificerbare pengestrømme (pengestrømsfrembringende enheder).

Tab ved værdiforringelse indregnes i totalindkomstopgørelsen.

### **Skat af årets resultat**

Selskabet er omfattet af de danske regler om tvungen sambeskatning af Sund & Bælt koncernens selskaber. Datterselskaber indgår i sambeskatningen fra det tidspunkt, hvor de indgår i konsolideringen i koncernregnskabet, og frem til det tidspunkt, hvor de udgår fra konsolideringen. Datterselskaberne Sund & Bælt Partner A/S og BroBizz A/S indgår med virkning fra 1. januar 2016, efter ophævelse af særlovgivning for infrastrukturselskaberne i Sund & Bælt koncernen i den tvungne sambeskatning med de øvrige selskaber i Sund & Bælt koncernen.

Sund & Bælt Holding A/S er administrationsselskab for sambeskatningen og afregner som følge heraf alle betalinger af selskabsskat med skattemyndighederne.

Saldi under selskabsskattelovens rentefradragsbegrænsningsregler er fordelt mellem de sambeskattede selskaber efter den indgåede sambeskatningsaftale. Udskudte skatteforpligtelser vedrørende disse saldi indregnes i balancen, mens udskudte skatteaktiver alene indregnes, hvis kriterierne for indregning af udskudte skatteaktiver er opfyldt.

Den aktuelle danske selskabsskat fordeles ved afregning af sambeskatningsbidrag mellem de sambeskattede selskaber i forhold til disses skattepligtige indkomster. I tilknytning hertil modtager selskaber med skattemæssigt underskud sambeskatningsbidrag fra selskaber, der har kunnet anvende dette underskud til nedsættelse af eget skattemæssigt overskud.

Årets skat, der består af årets aktuelle selskabsskat, årets sambeskatningsbidrag og ændring i udskudt skat - herunder som følge af ændring i skattesats, indregnes i totalindkomstopgørelsen med den del, der kan henføres til årets resultat, og direkte i egenkapitalen med den del, der kan henføres til posteringer direkte i egenkapitalen.

### **Aktuel skat og udskudt skat**

Sund & Bælt Holding A/S og de sambeskattede selskaber hæfter for indkomstskatter mv. for de sambeskattede selskaber og for eventuelle forpligtelser til at indeholde kildeskat på renter, royalties og udbytter for de sambeskattede selskaber.

Aktuelle skatteforpligtelser og tilgodehavende aktuel skat indregnes i balancen som beregnet skat af årets skattepligtige indkomst, reguleret for skat af tidligere års skattepligtige indkomster samt for betalte acontoskatter.

Skyldige og tilgodehavende sambeskatningsbidrag indregnes i balancen under mellemværender med tilknyttede virksomheder.

Udskudt skat måles efter den balanceorienterede gælds metode af alle midlertidige forskelle mellem regnskabsmæssig og skattemæssig værdi af aktiver og forpligtelser. I de tilfælde, hvor opgørelse af skatteværdien kan foretages efter forskellige beskatningsregler, måles udskudt skat på grundlag af den af ledelsen planlagte anvendelse af aktivet henholdsvis afvikling af forpligtelsen.

Udskudte skatteaktiver, herunder skatteværdien af fremførselsberettigede skattemæssige underskud, indregnes under andre langfristede aktiver med den værdi, hvortil de forventes at blive anvendt, enten ved udligning i skat af fremtidig indtjening eller ved modregning i udskudte skatteforpligtelser inden for samme juridiske skatteenhed og jurisdiktion.

Saldi under selskabsskattelovens rentefradragsbegrænsningsregler er fordelt mellem sambeskattede selskaber efter den indgåede sambeskatningsaftale. Udskudte skatteforpligtelser vedrørende disse saldi indregnes i balancen, mens skatteaktiver alene indregnes, hvis kriterierne for udskudte skatteaktiver er opfyldt.

Der foretages regulering af udskudt skat vedrørende foretagne eliminerings af urealiserede koncerninterne avancer og tab.

#### **Finansielle poster**

Finansielle poster indeholder renteindtægter og -udgifter, kursgevinster og -tab for likvide beholdninger, værdipapirer, gæld og derivater samt transaktioner i fremmed valuta. Endvidere medtages realiserede gevinster og tab vedrørende afledte finansielle instrumenter.

Finansielle omkostninger til finansiering af aktiver under udførelse indregnes i kostprisen for aktiverne.

#### **Finansielle aktiver og forpligtelser**

Indregning af finansielle aktiver og forpligtelser sker første gang på handelsdagen.

Likvide beholdninger indregnes til dagsværdi ved første indregning, såvel som ved efterfølgende måling i balancen. Forskel i dagsværdien mellem balancetidspunkterne indregnes i resultatet under finansielle poster. Alle likvide beholdninger bliver på første indregningstidspunkt klassificeret som aktiver vurderet til dagsværdi.

Lån indregnes til dagsværdi såvel på første indregningstidspunkt som efterfølgende i balancen. Alle lån bliver på indregningstidspunktet klassificeret som finansielle forpligtelser målt til dagsværdi via totalindkomstopgørelsen. Uanset omfanget af rentesikring måles alle lån til dagsværdi med løbende resultatføring af dagsværdireguleringer, der opgøres som forskel i dagsværdi mellem balancetidspunkterne.

Dagsværdien på lån fastlægges som kursværdien ved tilbagediskontering af de fremtidige kendte og forventede betalingsstrømme med de relevante diskonteringsrenter. Diskonteringsrenterne fastlægges med baggrund i aktuelle markedsrenter, der vurderes at være tilgængelige for selskabet som låntager.

Lån med kontraktmæssigt forfald ud over 1 år indgår som langfristet gæld.

Ifølge IFRS 13 skal finansielle aktiver og forpligtelser, som indregnes til dagsværdi, henføres til et 3-delt hierarki for værdiansættelsesmetoden. I det første niveau af værdiansættelseshierarkiet

indeholder aktiver og forpligtelser indregnet med likvide og tilgængelige børskurser. Dernæst niveau 2 med værdiansættelse af aktiver og forpligtelser med anvendelse af kvoterede markedspriser, som input til anerkendte værdiansættelsesmetoder og prisningsformler. Endelig er der niveau 3 med aktiver og forpligtelser i balancen, der ikke er baseret på observerbare markedsdata og derfor kræver særlig omtale.

Selskabet har baseret opgørelsen af dagsværdier på kvoterede markedsdata som input til gængse, anerkendte og standardiserede værdiansættelsesmetoder og prisningsformler for hele balancen, hvorfor samtlige finansielle aktiver og forpligtelser optræder i niveau 2, jf. værdiansættelseshierarki i IFRS 13. Der har i året ikke været overførsler mellem niveauerne.

### **Valutaomregning**

Transaktioner i fremmed valuta omregnes ved første indregning til transaktionsdagens kurs. Valutakursdifferencer, der opstår mellem transaktionsdagen og betalingsdagen, indregnes i totalindkomstopgørelsen som en finansiell post.

Tilgodehavender, gæld og andre monetære poster i udenlandsk valuta omregnes til balancedagens kurs. Forskellen mellem balancedagens kurs og kursen på tidspunktet for tilgodehavendets eller gældens opståen eller kursen på foregående balancedag indregnes i totalindkomstopgørelsen under finansielle poster.

Ikke monetære aktiver og forpligtelser i fremmed valuta, der ikke omvurderes til dagsværdi, omregnes på transaktionstidspunktet til transaktionsdagens kurs.

Valutakursomregning af finansielle aktiver og passiver indgår i værdireguleringen, og valutakursomregning af debitorer, kreditorer med videre henføres til finansielle indtægter og omkostninger.

### **Immaterielle aktiver**

Immaterielle aktiver er på tidspunktet for første indregning målt til kostpris. Efterfølgende måles aktiverne til kostpris med fradrag af foretagne af- og nedskrivninger.

Immaterielle aktiver afskrives lineært over den forventede brugstid, dog maksimalt over 5 år.

### **Materielle aktiver**

Materielle aktiver er på tidspunktet for første indregning målt til kostpris. Kostprisen omfatter anskaffelsesprisen samt omkostninger direkte tilknyttet anskaffelsen indtil det tidspunkt, hvor aktivet er klar til brug. Efterfølgende måles aktiverne til kostpris med fradrag af foretagne af- og nedskrivninger.

Værdien af vej- og jernbaneanlæg er i anlægsperioden opgjort efter følgende principper:

- Omkostninger til anlæggene baseret på indgåede aftaler og kontrakter er aktiveret direkte
- Andre direkte eller indirekte omkostninger er aktiveret som værdi af eget arbejde
- Nettofinansieringsomkostningerne er aktiveret som byggerenter
- Modtagne EU-tilskud er modregnet i kostprisen

Arealer omfatter investeringer i jord og bygninger, der er planlagt at skulle anvendes til projektet i anlægs- og driftsfasen.

**Afskrivninger**

Øvrige aktiver optages til kostpris og afskrives lineært over aktivernes brugstider, der udgør:

Administrative IT-systemer og programmer (software)	0-5 år
Indretning af lejede lokaler, lejemålenes løbetid, dog max.	5 år
Andre anlæg, driftsmidler og inventar	5-10 år
Bygninger til brug for drift	25 år

Afskrivninger indregnes i vej- og jernbaneanlæg under udførelse.

Afskrivningsmetode og brugstid revurderes årligt og ændres, hvis der er sket en væsentlig ændring i forhold eller forventninger. Ved ændring i afskrivningsperioden indregnes virkningen fremadrettet som en ændring i regnskabsmæssigt skøn.

Afskrivningsgrundlaget opgøres under hensyntagen til aktivets scrapværdi og reduceres med eventuelle nedskrivninger. Scrapværdien fastsættes på anskaffelsestidspunktet og revurderes årligt. Overstiger scrapværdien aktivets regnskabsmæssige værdi, ophører afskrivning.

Fortjeneste og tab ved afhændelse af materielle aktiver opgøres som forskellen mellem salgspri- sen med fradrag af salgsomkostninger og den regnskabsmæssige værdi på salgstidspunktet. Fortjeneste eller tab indregnes i totalindkomstopgørelsen under andre driftsomkostninger.

**Andre driftsomkostninger**

I andre driftsomkostninger indgår omkostninger, der er afholdt i året vedrørende driften. Det omfatter bl.a. omkostninger til ekstern bistand, kontor- og lokaleomkostninger.

**Personaleomkostninger**

I personaleomkostninger indgår de samlede omkostninger til medarbejdere, direktion og bestyrelse. De samlede omkostninger omfatter direkte lønomkostninger, pensionsbetalinger, kursusomkostninger og andre direkte personalerelaterede omkostninger.

Personaleomkostninger omkostningsføres i den periode, som arbejdet er udført. Det samme gælder omkostninger til lønrelaterede skatter, optjent feriegodtgørelse og lignende omkostninger.

**Operationel leasing**

Operationel leasing indregnes i vej- og jernbaneanlæg under udførsel lineært over den indgåede leasingkontrakts leasingperiode, med mindre en anden systematisk metode bedre afspejler leasingtagers fordel inden for kontraktperioden. Leasingkontrakterne er indgået med en leasingperiode på 1 til 6 år. Operationel leasing omfatter udelukkende kontorlejemål.

**Øvrige tilgodehavender**

Tilgodehavender måles til nutidsværdien af de beløb, der forventes modtaget.

**Periodeafgrænsningsposter, aktiver**

Periodeafgrænsningsposter, der indregnes under aktiver, omfatter betalte omkostninger vedrørende efterfølgende regnskabsår.

**Likvide beholdninger**

Likvide beholdninger omfatter kontante beholdninger og korte aftaleindskud, som uden hindring kan omsættes til likvide beholdninger, og hvorpå der kun er ubetydelige risici for værdiændringer.

**Andre finansielle forpligtelser**

Andre finansielle forpligtelser måles til amortiseret kostpris, der sædvanligvis svarer til nominal værdi.

**Periodeafgrænsningsposter, forpligtelser**

Periodeafgrænsningsposter, indregnet under forpligtelser, omfatter modtagne betalinger vedrørende indtægter i de efterfølgende år.

**Pengestrømsopgørelsen**

Pengestrømsopgørelsen for selskabet er opstillet efter den indirekte metode med udgangspunkt i posterne i årets totalindkomstopgørelse. Selskabets pengestrømsopgørelse viser pengestrømme for året, årets forskydning i likvide reserver samt selskabets likvide reserver ved årets begyndelse og slutning.

Pengestrømme fra driftsaktivitet opgøres som resultat før finansielle poster reguleret for ikke likvide resultatposter, beregnede selskabsskatter samt ændring i driftskapitalen. Driftskapitalen omfatter de driftsrelaterede balanceposter under omsætningsaktiver og kortfristet gæld.

Pengestrømme fra investeringsaktivitet omfatter køb og salg af immaterielle, materielle og finansielle aktiver.

Pengestrømme fra finansieringsaktivitet omfatter låntagning, afdrag på gæld samt finansieringsposter, herunder ikke likvide reguleringer af selskabets finansielle aktiver og passiver, der indgår som særskilt post i pengestrømsopgørelsen.

Uudnyttede kreditfaciliteter indgår ikke i pengestrømsopgørelsen.

**Nøgletal**

Nøgletal er udarbejdet i overensstemmelse med Den Danske Finansanalytikerforenings "Anbefalinger og Nøgletal 2015".

De i hoved- og nøgletalsoversigten anførte nøgletal er beregnet således:

Overskudsgrad:	Resultat af primær drift fratrukket andre indtægter i procent af omsætningen.
Afkastningsgrad:	Resultat af primær drift fratrukket andre indtægter i procent af de samlede aktiver.

## Note 2 Andre driftsomkostninger (1.000 DKK)

I andre driftsomkostninger indgår omkostninger til administration, lokaler og projektarbejde.

Heraf vedrører 71 t.kr. honorar til selskabets generalforsamlingsvalgte revisor.

<b>Honorar til selskabets generalforsamlingsvalgte revisor</b>	<b>2017</b>	<b>2016</b>
Lovpligtig revision	71	70
Andre erklæringer med sikkerhed	0	0
Rådgivning vedrørende skatter og afgifter	0	0
Andre ydelser	74	59
<b>Honorar til selskabets generalforsamlingsvalgte revisor i alt</b>	<b>145</b>	<b>129</b>
Indregnet i vej- og jernbaneanlæg under udførelse	-74	-59
<b>Honorar til selskabets generalforsamlingsvalgte revisor i totalindkomstopgørelsen</b>	<b>71</b>	<b>70</b>

## Note 3 Personaleomkostninger (1.000 DKK)

I personaleomkostninger indgår de samlede omkostninger til medarbejdere, ledelse og bestyrelse. Personaleomkostninger omfatter direkte lønomkostninger, pensionsindbetalinger, uddannelse og andre direkte personaleomkostninger.

	<b>2017</b>	<b>2016</b>
Løn og vederlag	66.051	76.274
Pensionsbidrag	2.097	2.374
Social sikring	1.711	1.308
Øvrige personaleomkostninger	3.366	5.112
<b>Personaleomkostninger i alt</b>	<b>73.225</b>	<b>85.068</b>
Indregnet i vej- og jernbaneanlæg under udførelse	-72.595	-84.445
<b>Personaleomkostninger i totalindkomstopgørelsen</b>	<b>630</b>	<b>623</b>

Gennemsnitlig antal ansatte	76	89
-----------------------------	----	----

### Vederlag til direktion

For 2017	Fast løn	Pensioner	Ikke	I alt
			monetære ydelser	
Claus F. Baunkjær	2.466	70	3	2.539
I alt	2.466	70	3	2.539

For 2016	Fast løn	Pensioner	Ikke	I alt
			monetære ydelser	
Claus F. Baunkjær	2.405	68	3	2.476
I alt	2.405	68	3	2.476

## Note 3 Personaleomkostninger fortsat

Vederlag til bestyrelsen	2017	2016
Peter Frederiksen	356	238
Jørn Tolstrup Rohde* (tiltrådt pr. 18 april 2017)	0	0
Rainer Feuerhake	153	142
Mette Boye	41	91
Walter Christophersen	136	91
Claus Jensen*	0	0
Lene Lange	135	91
Ruth Schade	136	91
Mikkel Haugård Hemmingsen*	0	0
Jeanne Christensen	153	142
Mette Koch Sonnenborg	38	142
Villads Engstrøm	153	142
Randi Wehrauch (tiltrådt pr. 1 april 2017)	114	0
Kirsten Margrethe Christensen	153	142
<b>Vederlag til bestyrelsen i alt</b>	<b>1.568</b>	<b>1.312</b>

\*Bestyrelsesmedlemmene modtager deres vederlag hos Sund & Bælt Holding A/S.

For den administrerende direktør er der i tilfælde af opsigelse fra selskabets side indgået en aftale om en fratrædelsesgodtgørelse svarende til 12 måneders løn.

Der forefindes hverken incitamentsaflønnning eller bonusordning for direktion og bestyrelse.

## Note 4 Skat (1.000 DKK)

	2017	2016
Aktuel skat (sambeskatningsbidrag)	10.095	43.115
Ændring i udskudt skat	-9.869	-42.644
Regulering aktuel skat tidligere år	-1.219	0
Regulering udskudt skat tidligere år	0	3.124
Effekt af ændret skatteprocent	0	0
<b>Skat i alt</b>	<b>-993</b>	<b>3.595</b>
<b>Skat af årets resultat sammensættes således:</b>		
Beregnet 22,0 pct. skat af årets resultat	202	522
Effekt af ændret skatteprocent	0	0
Andre reguleringer	-1.195	3.073
<b>I alt</b>	<b>-993</b>	<b>3.595</b>
<b>Effektiv skatteprocent</b>	<b>52%</b>	<b>-151%</b>



## Note 5 Software (1.000 DKK)

Administrative IT-systemer og –programmer afskrives lineært over den forventede brugstid, der maksimalt udgør 5 år.

	<b>2017</b>	<b>2016</b>
Anskaffelsesværdi primo	15.838	10.633
Årets tilgang	685	5.205
Årets afgang	0	0
<b>Anskaffelsesværdi ultimo</b>	<b>16.523</b>	<b>15.838</b>
Afskrivninger primo	9.458	8.015
Årets tilgang	1.119	1.443
<b>Afskrivninger ultimo</b>	<b>10.577</b>	<b>9.458</b>
<b>Saldo ultimo</b>	<b>5.946</b>	<b>6.380</b>
Afskrivninger indregnet i vej- og jernbaneanlæg under udførelse	1.119	1.443

## Note 6 Vej- og jernbaneanlæg under udførelse (1.000 DKK)

	<b>2017</b>	<b>2016</b>
Anskaffelsesværdi primo	3.100.104	2.560.351
Årets tilgang	176.117	582.642
Årets afgang	0	0
Modtagne EU-tilskud	12.845	-42.889
<b>Anskaffelsesværdi ultimo</b>	<b>3.289.066</b>	<b>3.100.104</b>
<b>Saldo ultimo</b>	<b>3.289.066</b>	<b>3.100.104</b>
Heraf arealer	194.947	194.947

I vej- og jernbaneanlæg under udførelse er finansieringsomkostninger (netto) i året indregnet med en indtægt på 9.038 t.kr. og aktiveringssatsen er 100 pct.

Femern A/S har den 30. maj 2016 underskrevet anlægskontrakter for en samlet værdi på knapt 30 mia. kr. med de internationale entreprenørkonsortier, som skal stå for opførelsen af den 18 km lange Femern Bælt-forbindelse mellem Rødbyhavn og Puttgarden. Kontrakterne er betinget af, at der senere opnås endelig tysk myndighedsgodkendelse. De samlede forpligtelser vedrørende de betingede kontrakter frem til 2019 udgør 197 mio. kr. (2015 priser).

## Note 7 Grunde og bygninger (1.000 DKK)

Bygninger afskrives lineært over den forventede brugstid på 25 år.

	2017	2016
Anskaffelsesværdi primo	9.450	9.450
Årets tilgang	550	0
<b>Anskaffelsesværdi ultimo</b>	<b>10.000</b>	<b>9.450</b>
Afskrivninger primo	2.870	2.490
Årets tilgang	381	380
<b>Afskrivninger ultimo</b>	<b>3.251</b>	<b>2.870</b>
<b>Saldo ultimo</b>	<b>6.749</b>	<b>6.580</b>
Afskrivninger indregnet i vej- og jernbaneanlæg under udførelse	381	380

## Note 8 Indretning af lejede lokaler (1.000 DKK)

Indretning af lejede lokaler afskrives lineært over lejeaftalens løbetid, dog maks. 5 år.

	2017	2016
Anskaffelsesværdi primo	30.875	30.875
Årets tilgang	0	0
<b>Anskaffelsesværdi ultimo</b>	<b>30.875</b>	<b>30.875</b>
Afskrivninger primo	29.069	27.314
Årets tilgang	1.267	1.755
<b>Afskrivninger ultimo</b>	<b>30.336</b>	<b>29.069</b>
<b>Saldo ultimo</b>	<b>539</b>	<b>1.806</b>
Afskrivninger indregnet i vej- og jernbaneanlæg under udførelse	1.267	1.755

## Note 9 Driftsmateriel (1.000 DKK)

Driftsmateriel afskrives lineært over den forventede brugstid på 5 år.

	2017	2016
Anskaffelsesværdi primo	15.188	14.271
Årets tilgang	334	1.228
Årets afgang	-59	-311
<b>Anskaffelsesværdi ultimo</b>	<b>15.463</b>	<b>15.188</b>
Afskrivninger primo	10.522	9.215
Årets tilgang	1.494	1.581
Årets afgang	-59	-274
<b>Afskrivninger ultimo</b>	<b>11.957</b>	<b>10.522</b>
<b>Saldo ultimo</b>	<b>3.506</b>	<b>4.666</b>
Afskrivninger indregnet i vej- og jernbaneanlæg under udførelse	1.494	1.581

### Note 10 Tilgodehavender (1.000 DKK)

Tilgodehavender indeholder tilgodehavende EU-tilskud, mellemværender med virksomhedsdeltagere samt viderefaktureret udlæg. Den bogførte værdi af tilgodehavender repræsenterer den forventede realiserbare værdi.

	2017	2016
Virksomhedsdeltagere	71.448	41.498
Tilgodehavende EU-tilskud	0	119.556
Tilgodehavende moms	8.581	6.868
Periodiserede renter finansielle instrumenter	0	0
Andre tilgodehavender	387	2.232
<b>I alt</b>	<b>80.416</b>	<b>170.154</b>

### Note 11 Periodeafgrænsningsposter (1.000 DKK)

	2017	2016
Deposita	348	298
Øvrige forudbetalinger	113.041	113.112
<b>Periodeafgrænsningsposter i alt</b>	<b>113.389</b>	<b>113.410</b>

I øvrige forudbetalinger indgår forudbetalinger vedrørende de betingede kontrakter på opførelsen af Femern Bælt-forbindelse.

### Note 12 Derivater, aktiver

	2017	2017	2016	2016
	Aktiver	Passiver	Aktiver	Passiver
Teminsforretninger	0	0	0	0
<b>Derivater i alt</b>	<b>0</b>	<b>0</b>	<b>0</b>	<b>0</b>

### Note 13 Likvide beholdninger (1.000 DKK)

	2017	2016
Likvide beholdninger	88.283	12
Aftalekonto	0	0
<b>Likvide beholdninger i alt</b>	<b>88.283</b>	<b>12</b>

## Note 14 Aktiekapital

	2017	2016
Antal aktier a nominelt kr. 100, primo	5.000.000	5.000.000
<b>Antal aktier a nominelt kr. 100, ultimo</b>	<b>5.000.000</b>	<b>5.000.000</b>

31. december 2017 omfatter aktiekapitalen 5.000.000 aktier á nominelt kr. 100.

Hele aktiekapitalen ejes af A/S Femern Landanlæg, som er 100% ejet af Sund & Bælt Holding A/S, som er 100% ejet af den danske stat. Selskabet indgår i koncernregnskabet for Sund & Bælt Holding A/S, som er den mindste og største koncern.

### Kapitalstyring

Bestyrelsen vurderer regelmæssigt behovet for tilpasning af kapitalstrukturen, herunder behovet for likvide beholdninger, kreditfaciliteter og egenkapital. Den danske stat garanterer for Femern A/S' økonomiske forpligtelser.

## Note 15 Frie reserver (1.000 DKK)

	2017	2016
Primo	25.194	23.973
Årets resultat	-1.912	1.221
<b>Ultimo</b>	<b>23.282</b>	<b>25.194</b>

## Note 16 Udskudt skatteforpligtelse (1.000 DKK)

	2017	2016
Saldo primo	-264.416	-225.838
Årets udskudte skat	-9.869	-42.644
Regulering af udskudt skat, tidligere år	-1.219	3.124
Effekt af ændret skatteprocent	0	0
Andre reguleringer	-59.733	942
<b>Saldo ultimo</b>	<b>-335.237</b>	<b>-264.416</b>
<b>Udskudt skat vedrører:</b>		
Immaterielle og materielle anlægsaktiver	-520.409	-446.434
Beskårne nettofinansieringsudgifter	1.261	953
Skattemæssige underskud	183.911	181.065
<b>I alt</b>	<b>-335.237</b>	<b>-264.416</b>

Udnyttelsen af de fremførbare rentefradragsbegrænsninger for 2016 var ikke endelig fordelt mellem sambeskatningsselskaber på tidspunktet for regnskabsafslæggelsen 2016, hvorfor dette først er afregnet i 2017 og indregnet som en regulering til tidligere år. Selskabet har for 2017 modtaget 1,3 mio. kr. og 0,0 mio. kr. for 2016.

## Note 17 Finansiell risikostyring

### Finansiering

Finansforvaltningen i selskabet sker inden for rammerne, fastsat af selskabets bestyrelse samt gældende retningslinjer fra Finansministeriet, der administrerer den danske stats ubegrænsede garanti for selskabets aktiviteter. Bestyrelsen fastlægger rammer for valuta- og renteeksponering samt sammensætning af selskabets låneoptagelse og dermed den samlede finansiering.

Den overordnede målsætning for finansforvaltningen er at opnå de lavest mulige finansieringsomkostninger for projektet over hele dets brugstid under hensyntagen til et acceptabelt og af bestyrelsen anerkendt risikoniveau. Selskabet er underlagt de samme typer af finansielle risici som andre virksomheder, men har som følge af projektets karakter en meget lang tidshorisont. Der anlægges et langsigtet perspektiv i afvejningen af resultat og risici forbundet med finansforvaltningen.

Selskabet har adgang til genudlån, som er et lån formidlet af Danmarks Nationalbank på vegne af staten til selskabet, baseret på en konkret statsobligation og med enslydende vilkår, som statsobligationen sælges til i markedet.

Selskabet har optaget lån for 200 mio. kr. i 2017 inkl. refinansiering. Det forventede lånebehov i 2018 udgør op til 2.100 mio. kr., hvoraf refinansiering udgør 1.500 mio. kr.

### Valutarisici

Selskabets valutarisici relaterer sig til valutasammensætningen af nettogælden inklusive derivater, likvide beholdninger samt leverandørgæld. Valutarisici styres med rammer for valutafordelingens sammensætning.

Selskabet kan frit disponere mellem DKK og EUR, og den aktuelle fordeling bestemmes af valuta- og renterelationen mellem de to valutaer. Øvrige valutaer afdækkes altid, når modværdien af eksponeringen er større end 5 mio. kr.

Valutaeksponeringen er fordelt med 99 mio. kr. i EUR og 3 mio. kr. i SEK som kan henføres til likvide beholdninger.

Valutakursfølsomheden kan opgøres til 5,1 mio. kr. ved en kursændring på +/- 5,0 pct. i alle valutaer forskellig fra basisvalutaen. Den beregnede valutakursfølsomhed er ikke udtryk for den forventede volatilitet i de valutaer, som selskabet er eksponeret overfor.

### Renterisici

Variabelt forrentet gæld eller gæld med kort restløbetid medfører, at der inden for en kortere tidshorisont skal ske rentetilpasning til markedsrenterne på gælden, hvilket typisk indebærer højere risici end fast forrentet gæld med lang løbetid, når udsving i de løbende renteomkostninger anvendes som risikomål. Omvendt er renteomkostningerne ofte højere for længere løbetider, da rentekurven normalt har en positiv hældning, og valget af gældsfordeling er derfor en afvejning af renteomkostninger og risikoprofil.

Selskabet har kun en begrænset eksponering mod variabel rentebinding, og lånebehovet i 2017 er lavt samtidig med at der ikke er nogen refinansiering. Følsomheden over for en renteændring på 1 pct. point vil i forhold til pengestrømmene i løbet af det kommende regnskabsår have en påvirkning på 1-2 mio. kr., dvs. et meget begrænset gennemslag.

**Rentebindingstid opgjort i nominelle hovedstole (1.000 DKK):**

For 2017

Rentebindingstid	0-1 år	1-2 år	2-3 år	3-4 år	4-5 år	>5 år	Nom. Værdi i alt	Dagsværdi
Likvide beholdninger	88.283	0	0	0	0	0	88.283	88.283
Obligationsgæld og Lån	-1.500.000	-850.000	-200.000	0	0	0	-2.550.000	-2.639.311
Rente- og valutaswaps	0	0	0	0	0	0	0	0
Valutaterminer	0	0	0	0	0	0	0	0
<b>Total</b>	<b>-1.411.717</b>	<b>-850.000</b>	<b>-200.000</b>	<b>0</b>	<b>0</b>	<b>0</b>	<b>-2.461.717</b>	<b>-2.551.028</b>

For 2016

Rentebindingstid	0-1 år	1-2 år	2-3 år	3-4 år	4-5 år	>5 år	Nom. Værdi i alt	Dagsværdi
Likvide beholdninger	-35.681	0	0	0	0	0	-35.681	-35.681
Obligationsgæld og Lån	0	-1.500.000	-850.000	0	0	0	-2.350.000	-2.485.483
Rente- og valutaswaps	0	0	0	0	0	0	0	0
Valutaterminer	0	0	0	0	0	0	0	0
<b>Total</b>	<b>-35.681</b>	<b>-1.500.000</b>	<b>-850.000</b>	<b>0</b>	<b>0</b>	<b>0</b>	<b>-2.385.681</b>	<b>-2.521.164</b>

Varigheden angiver den gennemsnitlige restløbetid på nettogælden. En høj varighed indebærer relativt lavere rentetilpasningsrisiko og omvendt.

Nettogældens Macaulay-varighed udgør 1,4 år. Kursfølsomheden ved en renteændring på 1 pct. point udgør 36 mio. kr. pr. 31. december 2017.

Følsomhedsberegningerne er foretaget på baggrund af balancedagens nettogæld.

**Kreditrisici**

Kreditrisici er defineret som risikoen for, at der opstår tab som følge af, at en modpart ikke opfylder sine betalingsforpligtelser. Selskabets eksponering over for kreditrisici kan henføres til placering af overskudslikviditet, tilgodehavender fra derivatkontrakter og kundetilgodehavender mv. Kreditrisikoen på finansielle modparter styres og overvåges løbende i et særligt line- og limitsystem, der fastlægger principperne for opgørelse af disse risici samt et maksimum for, hvor store risici der kan accepteres på en enkelt modpart. Sidstnævnte udmåles i forhold til modpartens rating hos de internationale ratingbureauer (Moody's, Standard & Poor's og Fitch/IBCA).

Finansielle modparter skal opfylde krav til høj kreditkvalitet, og i udgangspunktet indgås kun aftaler med modparter, der har en langfristet rating højere end A1/A+, medmindre skærpede krav til sikkerhedsstillelse opfyldes. De finansielle modparter skal endvidere tiltræde en såkaldt sikkerhedsstillelsesaftale (CSA-aftale), der giver sikkerhed i form af deponering af stats- eller realkreditobligationer med høj kreditkvalitet til dækning af et tilgodehavende fra derivatkontrakter.

Krediteksponeringen begrænses effektivt af tærskelværdien i sikkerhedsstillelsesaftalen, som afhænger af modpartens rating. Tærskelværdien er det maksimale uafdækkede tilgodehavende, der kan accepteres på en enkelt modpart.

Selskabet havde ingen krediteksponeringer på balancetidspunktet, hverken fra derivatkontrakter eller placering af overskudslikviditet.

Selskabets maksimale krediteksponering er udtryk for de regnskabsmæssigt indregnede tilgodehavender.

Dagsværdi af selskabets tilgodehavender og leverandørgæld, som er målt til amortiseret kostpris, vurderes tilnærmelsesvis at svare til den regnskabsmæssige værdi.

**Likviditetsrisiko**

Selskabet har en begrænset likviditetsrisiko, qua adgang til genudlån og garantien fra den danske stat, samt fleksibilitet til at opretholde en likviditetsreserve på op til 6 måneders likviditetsforbrug, hvilket medvirker til at reducere risikoen for at skulle optage lån på ufavorable vilkår grundet midlertidige omstændigheder.

**Forfaldstidspunkter på tilgodehavender, gæld og leverandørgæld (1.000 DKK):**

For 2017

Forfaldstidspunkt	0-1 år	1-2 år	2-3 år	3-4 år	4-5 år	>5 år	I alt
Likvide beholdninger	88.283	0	0	0	0	0	88.283
Tilgodehavender og gældsbrev	0	0	0	0	0	0	0
Derivater aktiver	0	0	0	0	0	0	0
Gæld	-1.500.000	-850.000	-200.000	0	0	0	-2.550.000
Derivater passiver	0	0	0	0	0	0	0
Leverandørgæld	0	0	0	0	0	0	0
<b>Hovedstole i alt</b>	<b>-1.411.717</b>	<b>-850.000</b>	<b>-200.000</b>	<b>0</b>	<b>0</b>	<b>0</b>	<b>-2.461.717</b>

For 2016

Forfaldstidspunkt	0-1 år	1-2 år	2-3 år	3-4 år	4-5 år	>5 år	I alt
Likvide beholdninger	-35.681	0	0	0	0	0	-35.681
Tilgodehavender og gældsbrev	0	0	0	0	0	0	0
Derivater aktiver	0	0	0	0	0	0	0
Gæld	0	-1.500.000	-850.000	0	0	0	-2.350.000
Derivater passiver	0	0	0	0	0	0	0
Leverandørgæld	0	0	0	0	0	0	0
<b>Hovedstole i alt</b>	<b>-35.681</b>	<b>-1.500.000</b>	<b>-850.000</b>	<b>0</b>	<b>0</b>	<b>0</b>	<b>-2.385.681</b>

**Afstemning af forskydning i nettogælden jf. IAS7 (1.000 DKK):**

	Likvide midler	Lån, kortfristet	Lån, langfristet	Derivatinstrumenter, Derivatinstrumenter,		Total
				aktiver	passiver	
Nettogæld 2016	0	0	-2.521.176	0	0	-2.521.176
Pengestrømme	0	0	-131.339	0	0	-131.339
Betalte renter - tilbageført	0	0	-37.750	0	0	-37.750
Amortisering	0	0	46.901	0	0	46.901
Inflationsopskrivning	0	0	0	0	0	0
Valutakursregulering	0	0	0	0	0	0
Dagsværdiregulering	0	0	4.020	0	0	4.020
Overflytning primo/ultimo	0	-1.512.017	1.512.017	0	0	0
<b>2017 balance</b>	<b>0</b>	<b>-1.512.017</b>	<b>-1.127.326</b>	<b>0</b>	<b>0</b>	<b>-2.639.343</b>

## Note 18 Leverandørgæld og andre gældsforpligtelser (1.000 DKK)

	2017	2016
Leverandører	27.383	40.569
Virksomhedsdeltagere	7.107	698
Tilknyttede virksomheder	3	3
Periodiserede renter	4.925	4.861
Modtagne forudbetalinger (EU-tilskud)	33.355	24.205
Anden gæld	17.291	21.990
<b>I alt</b>	<b>90.064</b>	<b>92.326</b>

## Note 19 Sikkerhedsstillelser

Selskabet har ikke afgivet sikkerhedsstillelser.

## Note 20 Eventualforpligtelser (1.000 DKK)

Operationel leasing	2017	2016
I vej- og jernbaneanlæg under udførelse er indregnet lokaleleje samt billeje, der anses som operationel leasing (svarende til minimumsydelserne):	19.301	12.720
Uopsigeligheden for operationelle leasingydelser er:		
0-1 år	22.553	15.807
1-5 år	-	-
Efter 5 år	-	-
<b>Operationel leasing i alt</b>	<b>22.553</b>	<b>15.807</b>

Selskabet indgår i en dansk sambeskatning med Sund & Bælt Holding A/S som administrations-selskab. Selskabet hæfter derfor ifølge selskabsskattelovens regler herom fra og med regnskabs-året 2013 solidarisk med de øvrige sambeskattede selskaber for den samlede selskabsskat på 42 mio. kr. og fra og med 1. juli 2012 for eventuelle forpligtelser til at indeholde kildeskat på renter, royalties og udbytter for de sambeskattede selskaber.

Som tidligere oplyst har Scandlines m.fl. indgivet en klage til EU-Kommissionen over påstået ulovlig statsstøtte til Femern projektet, primært pga. de statslige garantier for Femern projektets låntagning mv. EU-Kommissionen har i juli 2015 afvist klagen og erklæret, at garantier mv. er fuldt forenelige med EU's statsstøtteregler. Såfremt Femern projektet får behov for at optage statsgaranterede lån efter 55 år fra åbningen af den faste forbindelse, skal Kommissionen notificeres herom.

Scandlines m.fl. har indbragt denne afgørelse for EU-Retten. Efterfølgende har Scandlines anlagt to yderligere sager mod Kommissionen ved Retten, dels om annullation af en afgørelse fra september 2016 vedrørende en række andre klagepunkter, dels om påstået passivitet som følge af manglende stillingtagen til andre klagepunkter. Femern projektet er ikke bekendt med, hvornår EU-Retten træffer afgørelse i sagerne. Rettens afgørelser kan eventuelt ankes til EU-Domstolen.

Vedrørende de betingede kontrakter på opførelsen af Femern Bælt-forbindelsen påhviler der selskabet en eventualforpligtelse på 197 mio. kr. (2015 priser).

Herudover har selskabet ikke yderligere forpligtelser.



## Note 21 Nærtstående parter (1.000 DKK)

Nærtstående parter omfatter den danske stat, selskaber og institutioner ejet af denne.

Nærtstående part	Hjemsted	Tilknytning	Transaktioner	Prisfastsættelse
Den danske stat	København	100% ejerskab af Sund & Bælt Holding A/S	Garanti for selskabets gæld Garantiprovision	Fastlagt ved lov. Udgør 0,15 pct. af den nominelle gæld
Transport- og bygningsministeriet	København	100% ejerskab via Sund & Bælt Holding A/S	Køb af rådgivning	Markedspris
Sund & Bælt Holding A/S	København	100% ejerskab af A/S Femern Landanlæg	Varetagelse af driftsopgaver Sambeskatningsbidrag	Markedspris
A/S Femern Landanlæg	København	100% ejerskab af Femern A/S	Fælles afregning moms Salg af rådgivning	Markedspris
Sund & Bælt Partner A/S	København	Datterselskab af Sund&Bælt Holding A/S	Varetagelse af fællesfunktioner	Markedspris
A/S Storebælt	København	Datterselskab af Sund&Bælt Holding A/S	Salg af rådgivning	Markedspris
A/S Øresund	København	Datterselskab af Sund&Bælt Holding A/S		
Øresundsbro Konsortiet	København / Malmø	Interessentskab ejet 50% af A/S Øresund	Køb af rådgivning	Markedspris
BroBizz A/S	København	Datterselskab af Sund&Bælt Holding A/S	Varetagelse af fællesfunktioner	Markedspris

Nærtstående part	Beskrivelse	Beløb 2017	Beløb 2016	Balance pr.	Balance pr.
				31. december 2017	31. december 2016
Den danske stat	Garantiprovision	-4.053	-3.325	-4.000	-3.325
Transport- og bygningsministeriet	Rådgivning	-703	-7.248	-475	0
Sund & Bælt Holding A/S	Varetagelse af driftsopgaver	-23.120	-17.975	-1.208	-694
	Sambeskatningsbidrag	69.882	40.858	69.882	40.858
A/S Femern Landanlæg	Fælles afregning moms	0	0	5.780	0
	Fællesomkostninger	0	35	0	44
Sund & Bælt Partner A/S	Fællesomkostninger	524	454	164	567
A/S Storebælt	Rådgivning	97	-65	42	28
Øresundsbro Konsortiet	Fællesomkostninger og rådgivning	-672	-936	0	-3
BroBizz A/S	Fællesomkostninger	92	-55	-4	-3

## Note 22 Begivenheder efter balancedagen

Den 2. marts 2018 tiltrådte en enig forligskreds bag Femern Bælt-forbindelsen bestående af regeringen (Venstre, Liberal Alliance og Det Konservative Folkeparti), Socialdemokratiet, Dansk Folkeparti, Radikale Venstre og Socialistisk Folkeparti en anbefaling fra Femern A/S om at foretage en fremrykning af konkrete anlægsforberedende aktiviteter i relation til den faste forbindelse over Femern Bælt.

Dermed kan Femern A/S konkret igangsætte følgende anlægsaktiviteter:

- Gennemførelse af et anlægsforberedende overvågningsprogram
- Udarbejdelse af mere detaljerede metodebeskrivelser af anlægsarbejder
- Fortsættelse af de arkæologiske undersøgelser ved Rødbyhavn
- Byggemodning af produktionsområdet ved Rødbyhavn og etablering af veje, stier og kontorfaciliteter i Rødbyhavn

Aktiviteterne vil blive gennemført i perioden fra 2018-2020 og aktiviteterne vil blive finansieret inden for det samlede anlægsbudget og får derfor ikke nogen effekt på tilbagebetalingstiden for projektet.

Den 22. marts 2018 har Transportministeriet i Slesvig-Holsten udsendt en pressemeddelelse vedrørende status for myndighedsgodkendelsen af Femern Bælt-forbindelsen. Det fremgår af pressemeddelelsen, at myndighedsgodkendelsen vil blive udstedt i andet halvår 2018, samt at høringsprocessen i Tyskland kan betragtes som endeligt afsluttet.

## Note 23 Godkendelse af årsrapport til offentliggørelse

Bestyrelsen har på bestyrelsesmødet den 26. marts 2018 godkendt nærværende årsrapport til offentliggørelse. Årsrapporten forelægges Femern A/S' aktionærer til godkendelse på den ordinære generalforsamling den 23. april 2018.

## Ledelsespåtegning

Bestyrelsen og direktionen har dags dato behandlet og godkendt årsrapporten for regnskabsåret 1. januar – 31. december 2017 for Femern A/S.

Årsrapporten aflægges i overensstemmelse med International Financial Reporting Standards som godkendt af EU og yderligere oplysningskrav i årsregnskabsloven.

Det er vores opfattelse, at årsregnskabet giver et retvisende billede af selskabets aktiver, passiver og finansielle stilling pr. 31. december 2017 samt af resultatet af selskabets aktiviteter og pengestrømme for regnskabsåret 1. januar - 31. december 2017.

Ledelsesberetningen indeholder efter vores opfattelse en retvisende redegørelse for udviklingen i selskabets aktiviteter og økonomiske forhold, årets resultat og selskabets finansielle stilling som helhed samt en beskrivelse af de væsentligste risici og usikkerhedsfaktorer, som selskabet står over for.

Årsrapporten indstilles til generalforsamlingens godkendelse.

København, den 26. marts 2018

Direktion



Claus F. Baunkjær  
Administrerende direktør

Bestyrelse



Peter Frederiksen  
Formand



Jørn Tolstrup Rohde  
Næstformand



Walter Christophersen



Claus Jensen



Rainer Feuerhake



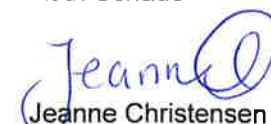
Ruth Schade



Lene Lange



Mikkel Haugård Hemmingsen



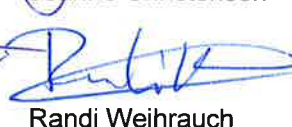
Jeanne Christensen



Villads Engstrøm



Kirsten Margrethe Christensen



Randi Weihrauch

## Den uafhængige revisors påtegning

### Til kapitalejerne i Femern Bælt A/S

#### Konklusion

Det er vores opfattelse, at årsregnskabet giver et retvisende billede af selskabets aktiver, passiver og finansielle stilling pr. 31. december 2017 samt af resultatet af selskabets aktiviteter og pengestrømme for regnskabsåret 1. januar - 31. december 2017 i overensstemmelse med International Financial Reporting Standards som godkendt af EU og yderligere krav i årsregnskabsloven.

Vi har revideret årsregnskabet for Femern Bælt A/S for regnskabsåret 1. januar - 31. december 2017, der omfatter totalindkomstopgørelse, balance, pengestrømsopgørelse, egenkapitalopgørelse og noter, herunder anvendt regnskabspraksis ("regnskabet").

#### Grundlag for konklusion

Vi har udført vores revision i overensstemmelse med internationale standarder om revision og de yderligere krav, der er gældende i Danmark. Vores ansvar ifølge disse standarder og krav er nærmere beskrevet i revisionspåtegningens afsnit *Revisors ansvar for revisionen af regnskabet*. Vi er uafhængige af selskabet i overensstemmelse med internationale etiske regler for revisorer (IESBA's Etiske regler) og de yderligere krav, der er gældende i Danmark, ligesom vi har opfyldt vores øvrige etiske forpligtelser i henhold til disse regler og krav. Det er vores opfattelse, at det opnåede revisionsbevis er tilstrækkeligt og egnet som grundlag for vores konklusion.

#### Udtalelse om ledelsesberetningen

Ledelsen er ansvarlig for ledelsesberetningen.

Vores konklusion om regnskabet omfatter ikke ledelsesberetningen, og vi udtrykker ingen form for konklusion med sikkerhed om ledelsesberetningen.

I tilknytning til vores revision af regnskabet er det vores ansvar at læse ledelsesberetningen og i den forbindelse overveje, om ledelsesberetningen er væsentligt inkonsistent med regnskabet eller vores viden opnået ved revisionen eller på anden måde synes at indeholde væsentlig fejlinformation.

Vores ansvar er derudover at overveje, om ledelsesberetningen indeholder krævede oplysninger i henhold til årsregnskabsloven.

Baseret på det udførte arbejde er det vores opfattelse, at ledelsesberetningen er i overensstemmelse med årsregnskabet og er udarbejdet i overensstemmelse med årsregnskabslovens krav. Vi har ikke fundet væsentlig fejlinformation i ledelsesberetningen.

#### Ledelsens ansvar for regnskabet

Ledelsen har ansvaret for udarbejdelsen af et årsregnskab, der giver et retvisende billede i overensstemmelse med International Financial Reporting Standards som godkendt af EU og yderligere krav i årsregnskabsloven. Ledelsen har endvidere ansvaret for den interne kontrol, som ledelsen anser for nødvendig for at udarbejde et regnskab uden væsentlig fejlinformation, uanset om denne skyldes besvigelser eller fejl.

Ved udarbejdelsen af regnskabet er ledelsen ansvarlig for at vurdere selskabets evne til at fortsætte driften; at oplyse om forhold vedrørende fortsat drift, hvor dette er relevant; samt at udarbejde regnskabet på grundlag af regnskabsprincippet om fortsat drift, medmindre ledelsen enten har til hensigt at likvidere selskabet, indstille driften eller ikke har andet realistisk alternativ end at gøre dette.

### Revisors ansvar for revisionen af regnskabet

Vores mål er at opnå høj grad af sikkerhed for om regnskabet som helhed er uden væsentlig fejlinformation, uanset om denne skyldes besvigelser eller fejl, og at afgive en revisionspåtegning med en konklusion. Høj grad af sikkerhed er et højt niveau af sikkerhed, men er ikke en garanti for, at en revision, der udføres i overensstemmelse med internationale standarder om revision og de yderligere krav, der er gældende i Danmark, altid vil afdekke væsentlig fejlinformation, når sådan findes. Fejlinformationer kan opstå som følge af besvigelser eller fejl og kan betragtes som væsentlige, hvis det med rimelighed kan forventes, at de enkeltvis eller samlet har indflydelse på de økonomiske beslutninger, som brugerne træffer på grundlag af regnskabet.

Som led i en revision, der udføres i overensstemmelse med internationale standarder om revision og de yderligere krav, der er gældende i Danmark, foretager vi faglige vurderinger og opretholder professionel skepsis under revisionen. Herudover:

- Identificerer og vurderer vi risikoen for væsentlig fejlinformation i regnskabet, uanset om denne skyldes besvigelser eller fejl, udformer og udfører revisionshandlinger som reaktion på disse risici samt opnår revisionsbevis, der er tilstrækkeligt og egnet til at danne grundlag for vores konklusion. Risikoen for ikke at opdage væsentlig fejlinformation forårsaget af besvigelser er højere end ved væsentlig fejlinformation forårsaget af fejl, idet besvigelser kan omfatte sammensværgelser, dokumentfalsk, bevidste udeladelser, vildledning eller tilsidesættelse af intern kontrol.
- Opnår vi forståelse af den interne kontrol med relevans for revisionen for at kunne udforme revisionshandlinger, der er passende efter omstændighederne, men ikke for at kunne udtrykke en konklusion om effektiviteten af selskabets interne kontrol.
- Tager vi stilling til, om den regnskabspraksis, som er anvendt af ledelsen, er passende, samt om de regnskabsmæssige skøn og tilknyttede oplysninger, som ledelsen har udarbejdet, er rimelige.
- Konkluderer vi, om ledelsens udarbejdelse af regnskabet på grundlag af regnskabsprincippet om fortsat drift er passende, samt om der på grundlag af det opnåede revisionsbevis er væsentlig usikkerhed forbundet med begivenheder eller forhold, der kan skabe betydelig tvivl om selskabets evne til at fortsætte driften. Hvis vi konkluderer, at der er en væsentlig usikkerhed, skal vi i vores revisionspåtegning gøre opmærksom på oplysninger herom i regnskabet eller, hvis sådanne oplysninger ikke er tilstrækkelige, modificere vores konklusion. Vores konklusioner er baseret på det revisionsbevis, der er opnået frem til datoen for vores revisionspåtegning. Fremtidige begivenheder eller forhold kan dog medføre, at selskabet ikke længere kan fortsætte driften.
- Tager vi stilling til den samlede præsentation, struktur og indhold af regnskabet, herunder noteoplysningerne, samt om regnskabet afspejler de underliggende transaktioner og begivenheder på en sådan måde, at der gives et retvisende billede heraf.

Vi kommunikerer med den øverste ledelse om blandt andet det planlagte omfang og den tidsmæssige placering af revisionen samt betydelige revisionsmæssige observationer, herunder eventuelle betydelige mangler i intern kontrol, som vi identificerer under revisionen.

København, den 26.marts 2018

**PricewaterhouseCoopers**

Statsautoriseret Revisionspartnerselskab

CVR-nr. 33 77 12 31



Christian Fredensborg Jakobsen  
statsautoriseret revisor  
mne16539



Jens Otto Damgaard  
statsautoriseret revisor  
mne9231

## Bestyrelse og direktion

### Bestyrelse

#### **Peter Frederiksen (formand)**

Direktør

Formand siden 2016

Indtrådt i bestyrelsen 2016

Valgperiode udløber 2018

Bestyrelsesmedlem i

- Sund & Bælt Holding A/S (formand)
- A/S Storebælt (formand)
- A/S Øresund (formand)
- A/S Femern Landanlæg (formand)
- Femern A/S (formand)
- Øresundsbro Konsortiet I/S (næstformand)
- A/S United Shipping & Trading Company
- Bunker Holding A/S
- Uni-Tankers A/S

#### **Jørn Tolstrup Rohde (næstformand)**

Direktør

Indtrådt i bestyrelsen 2017

Valgperiode udløber 2019

Bestyrelsesmedlem i

- 3C Groups A/S (formand)
- Løgimose Meyers A/S (formand)
- Blue Ocean Robotics A/S (formand)
- Alfred Pedersen & Søn A/S (formand)
- Sund & Bælt Holding A/S (næstformand)
- A/S Storebælt (næstformand)
- A/S Øresund (næstformand)
- A/S Femern Landanlæg (næstformand)
- Femern A/S (næstformand)
- Øresundsbro Konsortiet I/S

#### **Walter Christophersen**

Selvstændig erhvervsdrivende

Indtrådt i bestyrelsen 2011

Valgperiode udløber 2019

Bestyrelsesmedlem i

- Sund & Bælt Holding A/S
- A/S Storebælt
- A/S Øresund
- A/S Femern Landanlæg
- Femern A/S

#### **Claus Jensen**

Forbundsformand, Dansk Metal

Indtrådt i bestyrelsen 2014

Valgperiode udløber 2019

Bestyrelsesmedlem i

- CO-industri (formand)
- Tænk tanken EUROPA
- Sund & Bælt Holding A/S
- A/S Storebælt
- A/S Øresund
- A/S Femern Landanlæg
- Femern A/S
- Øresundsbro Konsortiet I/S
- Landsorganisationen i Danmark, LO
- European Workers Participation Fund, EWPF
- IndustriALL – European Trade Union (næstformand)
- IndustriALL - Global
- Industrianställda i Norden, IN (formand)
- A/S A-Pressen
- Akademiet for de Tekniske Videnskaber, ATV
- Arbejderbevægelsens Erhvervsråd, AE
- Arbejderbevægelsens Kooperative Finansieringsfond, AKF
- Arbejdernes Landsbank
- Arbejdsmarkedets Tillægspension, ATP

- CPH Vækstkomité
- Danmarks Nationalbank
- Danmarks Vækstråd
- Det Blå Danmark
- Det Økonomiske Råd
- Disruptionsrådet
- Folk & Sikkerhed
- Fonden Peder Skram
- Industriens Kompetenceudviklingsfond, IKUF
- Industriens Pensionsforsikring A/S
- Industriens Pension Service A/S
- Industriens Uddannelse- og Samarbejdsfond, IUS
- IndustriPension Holding A/S
- InnovationsFonden
- Interforcekomitéen
- LINDØ port of Odense A/S
- Markedsmodningsfonden
- Innovationsfonden
- Olympisk Idrætsforum
- Produktionspanel 4.0
- Ulandssekretariatet
- Fonden for Entreprenørskab
- Arbejdsretten (dommersuppleant)
- Produktionsskolerne (ambassadør)
- Foreningen Norden (ambassadør)

### **Ruth Schade**

Koncerndirektør

Indtrådt i bestyrelsen 2016  
Valgperiode udløber 2018

Bestyrelsesmedlem i

- Sund & Bælt Holding A/S
- A/S Storebælt
- A/S Øresund
- A/S Femern Landanlæg
- Femern A/S
- Maj Invest Holding A/S
- Fondsmæglerselskabet Maj Invest A/S
- Harboe Ejendomme A/S
- Skælskør Bryghus A/S
- Vejrmøllegård ApS
- Buskysminde A/S
- Lundegård A/S
- Rugbjerggård A/S

- Keldernæs A/S
- Visbjerggården A/S
- Danfrugt Skælskør A/S
- BG af 31. december 2010 A/S

### **Lene Lange**

Advokat, Partner i DLA Piper Advokatfirma

Indtrådt i bestyrelsen 2016  
Valgperiode udløber 2018

Bestyrelsesmedlem i

- Sund & Bælt Holding A/S
- A/S Storebælt
- A/S Øresund
- A/S Femern Landanlæg
- Femern A/S
- Compositelligence ApS
- PatentCo ApS

### **Rainer Feuerhake**

Indtrådt i bestyrelsen 2010  
Valgperiode udløber 2019



**Mikkel Haugård Hemmingsen**  
Adm. Direktør

Indtrådt i bestyrelsen 2016  
Valgperiode udløber 2018

Bestyrelsesmedlem i

- BroBizz A/S (formand)
- Sund & Bælt Partner A/S (formand)

**Jeanne Christensen**

HR konsulent (medarbejdervalgt)

Indtrådt i bestyrelsen 2009  
Valgperiode udløber 2019

**Villads Engstrøm**

Design Coordination Manager, TPR (medarbejdervalgt)

Indtrådt i bestyrelsen 2015  
Valgperiode udløber 2019

**Kirsten Margrethe Christensen**

Head of Department, Operation Support  
(medarbejdervalgt)

Indtrådt i bestyrelsen 2015  
Valgperiode udløber 2019

**Randi Weihrauch**

Projektkoordinator (medarbejdervalgt)

Indtrådt i bestyrelsen 2017  
Valgperiode udløber 2019

**Direktion**

**Claus F. Baunkjær**

Adm. direktør

Bestyrelsesmedlem i

- Sund & Bælt Partner A/S