

Femern A/S
Vester Søgade 10
1601 København V

CVR-nr. 28986564

Årsrapport 2016

Dirigent: Kristina Jæger 
Godkendt på generalforsamlingen 18. april 2017

INDHOLDSFORTEGNELSE

FORORD	3
LEDELSESBERETNING.....	4
HOVED- OG NØGLETAL.....	16
TOTALINDKOMSTOPGØRELSE	17
BALANCE	18
EGENKAPITALOPGØRELSE	20
PENGESTRØMSOPGØRELSE	21
NOTER	22
LEDELSESPÅTEGNING.....	41
DEN UAFHÆNGIGE REVISORS PÅTEGNING	42
BESTYRELSE OG DIREKTION.....	45

Forord

I 2016 nåede Femern Bælt-projektet en række store milepæle.

På baggrund af de endelige priser fra entreprenørerne på de fire store anlægskontrakter kunne Femern A/S den 11. februar 2016 offentliggøre en opdateret finansiel analyse, der dokumenterer, at økonomien i projektet er både sund og robust. Anlægsbudgettet blev i den finansielle analyse fastsat til 52,6 mia. kr. inkl. en anlægsreserve på 7,3 mia. kr.

Den 4. marts 2016 indgik forligskredsen bag Femern Bælt-forbindelsen en politisk aftale om projektets videre forløb, som gav Femern A/S mandat til at forhandle betingede kontrakter med de vindende entreprenører.

Den 30. maj 2016 kunne selskabet underskrive de fire store anlægskontrakter med en betingelse om, at anlægsarbejdet først

igangsættes, når den endelige tyske myndighedsgodkendelse foreligger.

Med underskrivelsen af anlægskontrakterne er selskabets fokus nu rettet mod den tyske myndighedsgodkendelsesproces, som er den sidste hovedproces, der skal gennemføres, inden anlægsarbejdet kan påbegyndes.

Selskabets opdaterede ansøgningsmateriale var i offentlig høring i Tyskland henover sommeren 2016. På baggrund af høringen modtog høringsmyndigheden LBV Kiel omkring 12.600 indsigelser, som alle besvares i begyndelsen af 2017.

Læs mere om Femern A/S og Femern Bælt-projektet på hjemmesiden www.femern.dk, hvor man også kan tilmelde sig selskabets nyhedsbrev.

Peter Frederiksen
Bestyrelsesformand
Femern A/S

Claus F. Baunkjær
Adm. direktør
Femern A/S



Samfinansieret af den Europæiske Union
Connecting Europe-faciliteten

Ledelsesberetning

Femern A/S har ansvaret for at projektere og anlægge den faste forbindelse over Femern Bælt på vegne af den danske stat, herunder tilvejebringe grundlaget for myndighedsgodkendelsen af kyst-kyst forbindelsen.

De overordnede rammer for selskabets arbejde følger af den traktat, der blev indgået i september 2008 mellem Danmark og Tyskland om myndighedsgodkendelse, finansiering, etablering og drift af en fast forbindelse over Femern Bælt mellem Rødbyhavn og Puttgarden.

I Tyskland er traktaten godkendt ved en lov vedtaget i Forbundsdagen og Forbundsrådet i 2009, og i Danmark har Folketinget godkendt traktaten ved en projekteringslov ("Lov om projektering af en fast forbindelse over Femern Bælt med tilhørende landanlæg", april 2009).

Den 28. april 2015 vedtog Folketinget "Lov om anlæg og drift af en fast forbindelse over Femern Bælt med tilhørende landanlæg i Danmark". Anlægsloven er den endelige danske miljøgodkendelse af projektet. Med anlægslovens ikrafttræden er den danske VVM-redegørelse, som var i offentlig høring i 2013, blevet godkendt.

Danske myndighedsforhold

Med anlægslovens ikrafttrædelse blev selskabet forpligtet til at udbetale erstatning ved overtagelse (ekspropriation) af en række arealer til brug for etablering af produktionsanlæg samt overtagelse af vindmøller i henhold til tidligere indgåede aftaler.

Anlægslovens ikrafttræden medførte endvidere, at selskabet har skullet afholde en række omkostninger til gennemførelse af aktiviteter, som har afventet anlægslovens vedtagelse. Det drejer sig især om klargøring af arealerne på Lolland, arkæologiske undersøgelser og fjernelse af kortlagt forurennet jord.

Aktiviteterne har haft til formål at sikre, at Femern A/S kan stille arealer til rådighed for entreprenørerne til rette tid i rampe- og portalområdet, linjeføringskorridoren og området til opførelse af tunnelementfabrikken.

Det fremgik tillige af anlægslovens forarbejder, at usikkerheder vedrørende projektets økonomi og den tyske myndighedsgodkendelsesproces skulle afklares inden underskrivelse af de store tunnelkontrakter.

Med henblik på tilvejebringelsen af dette beslutningsgrundlag gennemførte revisions- og rådgivningsvirksomheden EY i perioden fra november 2015 til februar 2016 på vegne af Transport-, Bygnings- og Boligministeriet en ekstern kvalitetssikring af reserver og risici på Femern Bælt-forbindelsen, herunder gennemgang af selskabets risikoregister.

I forbindelse med kvalitetssikringen estimerede EY projektets reservebehov til 7,3 mia. kr., hvilket blev lagt til grund for den opdaterede finansielle analyse, som Femern A/S offentliggjorde den 11. februar 2016. I den finansielle analyse blev anlægsbudgettet for kyst-kyst forbindelsen opgjort til 52,6 mia. kr. inkl. den af EY estimerede reserve på 7,3 mia. kr. Den opdaterede finansielle analyse dokumenterer, at økonomien i projektet er sund og robust.

Udbudsprocessen

Den 15. september 2015 modtog Femern A/S de endelige og bindende tilbudspriser på de fire store kyst-kyst tunnelkontrakter fra de tilbudsgivende entreprenørkonsortier.

På baggrund af de modtagne tilbud og i lyset af status for den tyske myndighedsgodkendelsesproces indgik forligskredsen bag Femern Bælt-forbindelsen (Venstre, Socialdemokraterne, Dansk Folkeparti, Liberal Alliance, Radikale Venstre, Socialistisk Folkeparti og Det Konservative Folkeparti) den 4. marts 2016 en politisk aftale om det videre forløb for projektet. Med aftalen fik Femern

A/S mandat til at søge at indgå betingede kontrakter med de foretrukne entreprenører.

Den 30. maj 2016 blev de fire store anlægs-kontrakter underskrevet med en betingelse om, at anlægsarbejdet først igangsættes, når den endelige tyske myndighedsgodkendelse er opnået. De betingede kontrakter løber frem til og med 2019. Såfremt den tyske myndighedsgodkendelse ikke er opnået på det tidspunkt, er der indarbejdet en genfor-handlingsmekanisme med henblik på en eventuel forlængelse af kontrakterne efter 2019, hvis det på det tidspunkt vurderes som den bedste løsning.

I foråret 2016 modtog selskabet klager over gennemførelse af udbuddene for tre af de fire store tunnelentrepriser fra JV Salini-Im-pregilo-Samsung-Bunte samt Hochtief & Züblin.

Sund & Bælt Holding A/S offentliggjorde den 23. december 2016 en selskabsmeddelelse, hvoraf det fremgår, at klagerne har trukket klagesagerne tilbage. Der er således ikke flere igangværende klagesager, ligesom klagefristen er udløbet.

Myndighedsgodkendelse i Tyskland

Den tyske myndighedsgodkendelsesproces udgør kerneopgaven i selskabets arbejde, idet den er en forudsætning for igangsættelsen af anlægsarbejdet. I Tyskland godkendes Femern Bælt-projektet af de tyske myndigheder på baggrund af en omfattende projektansøgning. Ansøgningen blev indgivet til den tyske godkendelsesmyndighed i Kiel i oktober 2013, og den 5. maj 2014 blev den første offentlige høring indledt i Tyskland.

Femern A/S og den tyske medansøger LBV Lübeck har på baggrund af resultatet af den omfattende første høringsproces i 2014-15 og som følge af den retlige udvikling, udbygget den opdaterede projektansøgning fra godt 11.000 sider til ca. 14.000 sider.

Efter en kvalitetskontrol af den opdaterede ansøgning iværksatte den uafhængige hørings- og godkendelsesmyndighed LBV Kiel den 12. juli 2016 en fornyet, offentlig høring, som løb frem til den 26. august 2016. Her fik privatpersoner, virksomheder, miljøorganisationer og myndigheder i Tyskland mulighed for at indgive indsigelser og udtalelser til den opdaterede ansøgning. LBV Kiel modtog på baggrund af høringen godt 12.600 indsigelser og udtalelser, som i løbet af efteråret 2016 løbende blev overdraget til Femern A/S. I lighed med første høringsrunde skal Femern A/S og medansøgeren LBV Lübeck besvare alle indkomne indsigelser og udtalelser skriftligt.

LBV Kiel forestår, efter selskabets aflevering af besvarelser på indsigelserne, den videre hørings- og godkendelsesproces, herunder afholdelse af høringsmøder med de berørte parter i Slesvig-Holsten. Når høringsprocessen er endeligt afsluttet, vil LBV Kiel udstede selve myndighedsgodkendelsen.

Transportministeriet i Slesvig-Holsten fremsendte den 31. oktober 2016 rapport om status for arbejdet med den tyske myndighedsgodkendelse af Femern Bælt-projektet. Det fremgik af statusrapporten, at målet om at opnå en myndighedsgodkendelse inden udgangen af 2017 er meget ambitiøst i lyset af de mange indsigelser i den offentlige høring. Den 12. december 2016 oplyste transportministeren i Slesvig-Holsten på et møde med sin danske kollega, at der er risiko for en forsinkelse på et halvt år.

Efter at Femern A/S har afleveret selskabets besvarelse af samtlige indsigelser i februar 2017, vil Transportministeriet i Slesvig-Holsten efter konsultation med LBV Kiel vurdere tidsplanen for den tyske myndighedsgodkendelsesproces.

I tidsplanen for Femern Bælt-projektet er det hidtil forudsat, at en efterfølgende retssag ved Forbundsforvaltningsdomstolen i Leipzig

vil være to år undervejs og endeligt tilendebragt inden udgangen af 2019 med henblik på anlægsstart i begyndelsen af 2020.

Selskabets samfundsansvar (CSR)

Femern A/S er en samfundsansvarlig virksomhed, og CSR-politikken afspejler derfor selskabets fokus på ansvarlighed, åbenhed og respekt. Grundlæggende lægges vægt på, at forberedelserne til – og selve byggeriet af – den kommende Femern Bælt-forbindelse foregår under ordnede og sikre forhold. Derfor tager Femern A/S aktivt ansvar for, hvordan selskabet påvirker samfundet og søger til enhver tid at forebygge og reducere negative konsekvenser for samfund, natur og miljø.

UN Global Compact udgør sammen med Femern A/S' egne værdier og principper de indsatser, der har til formål at forebygge og reducere negative samfundsmæssige-, miljømæssige- og økonomiske konsekvenser af selskabets aktiviteter.

Femern A/S har valgt at arbejde med følgende fokusområder:

- Virksomhedsdrift og ledelse
- Sikkerhed, sundhed og trivsel
- Miljø, naturbeskyttelse og klima
- Kommunikation og dialog

I 2016 fortsatte Femern A/S arbejdet med at implementere selskabets CSR-politik og levede op til de mål, der var opstillet for selskabet under de fire fokusområder. Dette arbejde fortsætter i 2017, hvor nye delmål er fremsat for derigennem at sikre, at arbejdet med at integrere samfundsansvaret i selskabets kerneforretning fortsættes og til stadighed inkorporeres i arbejdet med at etablere en fast forbindelse mellem Danmark og Tyskland.

Herunder en uddybning af arbejdet med de fire fokusområder i 2016:

Virksomhedsdrift og ledelse

Femern A/S søger konstant at sikre et fagligt og professionelt arbejdsmiljø med respekt for det enkelte menneske. I den daglige drift arbejdes ud fra værdierne professionalismisme, kreativitet, teamwork, engagement og troværdighed.

I årets udførte Egen evaluering levede selskabet op til høj standard i forhold til de mål, der er opstillet i UN Global Compact. På HR-området er et arbejde med at opdatere HR-strategien påbegyndt. Når det gælder dialogen med leverandører og entreprenører er der til stadighed fokus på opretholdelse af CSR-kravene og at overholde af UN Global Compact, hvilket er indskrevet i alle relevante kontrakter.

Sikkerhed, sundhed og trivsel

Femern A/S har høj fokus på sikkerhed, sundhed og trivsel blandt de, der arbejder med projektet, hvilket også har været lagt til grund i de indgåede kontrakter med entreprenørerne. Derfor kræves det, at entreprenører, rådgivere og leverandører overholder lokale arbejdsmiljølovgivning og øvrige relevante lovgivning, respekterer internationale forpligtelser og normer og opretholder høje standarder for sikkerhed og sundhed.

I 2016 har fokus især været på at oprette en projekt plan for sikkerhed og sundhed (PPS-plan) og få opbygget en struktur for hvordan Femern A/S vil håndtere sikkerhed og sundhed under byggefasen. Udarbejdelsen af detalplaner for specielle områder som f.eks. arbejde i tunnelen i anlægsfasen er under udarbejdelse. Det skal sikres, at den udarbejdede struktur er i overensstemmelse med de fastsatte krav i totalentreprisekontrakterne.

Yderligere har der været fokus på at oprette en plan for den "helhedsorienterede beredskabsplanlægning", som følger retningslinjerne fra anvisninger udarbejdet af Beredskabsstyrelsen i Danmark. Denne plan er gennemgået med både de danske og tyske myndigheder og peger frem mod, hvordan Femern A/S planlægger at tilrettelægge de overordnede rammer for beredskabet, når forbindelsen skal bygges og sættes i drift.

Miljø, naturbeskyttelse og klima

De tyske ansøgningsdokumenter, som blev offentliggjort den 11. juli 2016, er på grundlag af resultatet af høringen i 2014, nye legale krav og efter dialog med de tyske myndigheder opdateret og styrket på en række områder. Bl.a. er ti såkaldte management-koncepter udarbejdet i relation til kontrol og overvågning af anlægsarbejderne og med hensyn til udførelsen af afværge- og kompensationsforanstaltninger, der er beskrevet i særlige bilag til ansøgningen. Kompensationsforanstaltningerne omfatter bl.a. tiltag for særlige beskyttede arter fx yngleområder for fugle, overvintringsmuligheder for padde, reduktion af kvælstofudledningen til Østersøen og etablering af stenrev i havet ud for Fehmarn.

På dansk side er en række afværgeforanstaltninger allerede udført, som led i opfyldelsen af selskabets forpligtelser i medfør af anlægsloven. Bl.a. er en række nye vandhuller etableret, hvis økologiske funktionalitet løbende overvåges og opretholdes ved målrettet pleje. Det tilses derved, at vandhullerne sikrer givtige rammer for fortsat udvikling af bestanden af paddearter, der nyder særlig beskyttelse i området, og som erstatningsvandhullerne har til formål at beskytte.

Oprensning af den forurenede jord er udført i anlægsområdet øst for Rødbyhavn, og den forurenede jord er genanvendt i støjvolden omkring den nye gokart-bane. Dermed er området frigivet, og entreprenørerne kan udføre sine planlagte anlægsaktiviteter som

forudsat i kontrakterne. Der er desuden gennemført en overvågning af tunnelelementfabriksområdet for at sikre, at området ikke ændrer karakter inden anlægsstart og for at sikre, at såkaldte invasive arter – populært kaldet landskabsukrudt - ikke indfinder sig på området. Monitoringen af de etablerede lysåbne naturområder viser, at plejeplaner skal implementeres, og at høslet skal foretages for at sikre, at områderne ikke springer i skov og at invasive arter ikke invaderer områderne.

Kommunikation og dialog

De tre store milepæle Femern Bælt-projektet passerede i 2016, blev vel afspejlet i mediedækningen. Udpegningen af de foretrukne entreprenører, kontraktunderskriften og afleveringen af den opdaterede ansøgning om myndighedsgodkendelse i Tyskland fik stor opmærksomhed i danske, tyske og internationale medier.

Selskabets kommunikationsafdeling har i 2016 haft et særligt fokus på kommunikation og presseaktiviteter i Tyskland. Selskabet har også i 2016 gjort en særlig indsats for at imødekomme lokale bekymringer om Femern Bælt-forbindelsen på Fehmarn og i Ostholstein. Lokalt på Fehmarn er der holdt informationsmøder for de to landsbyer, der ligger tættest på den fremtidige byggeplads. Femern A/S har været til stede med informationsmateriale ved lokale arrangementer som byfester, julemarkeder, partikongresser og Landesgartenschau.

Den største enkelstående begivenhed for kommunikationsindsatsen i Tyskland var Fehmarnbelt Days 2016, hvor omkring 900 tilmeldte politikere, erhvervsfolk, forskere og organisationer diskuterede Femern-forbindelsens potentiale for vækst og samarbejde i Østersøregionen. Selskabet var selv til stede med en stand og holdt en række velbesøgte oplæg under konferencen. Fehmarnbelt Days 2016 fik betydelig positiv dækning i både danske og tyske medier.

I 2016 blev der igangsat et arbejde med udvikling af kommunikationsstrategi i Tyskland for perioden 2017-2020. Strategien har til formål yderligere at udbrede kendskab og skabe opbakning til Femern Bælt-projektet især i Schlesvig-Holstein.

I Danmark har kommunikationsindsatsen været fokuseret på lokalinformation på Lolland og i Region Sjælland. Selskabet har fx deltaget i flere byfester på Lolland for at informere borgere om projektet og indgået et samarbejde med Vejdirektoratet og Bannedanmark om en fælles informativ udstilling med fokus på kommunerne på Sydsjælland.

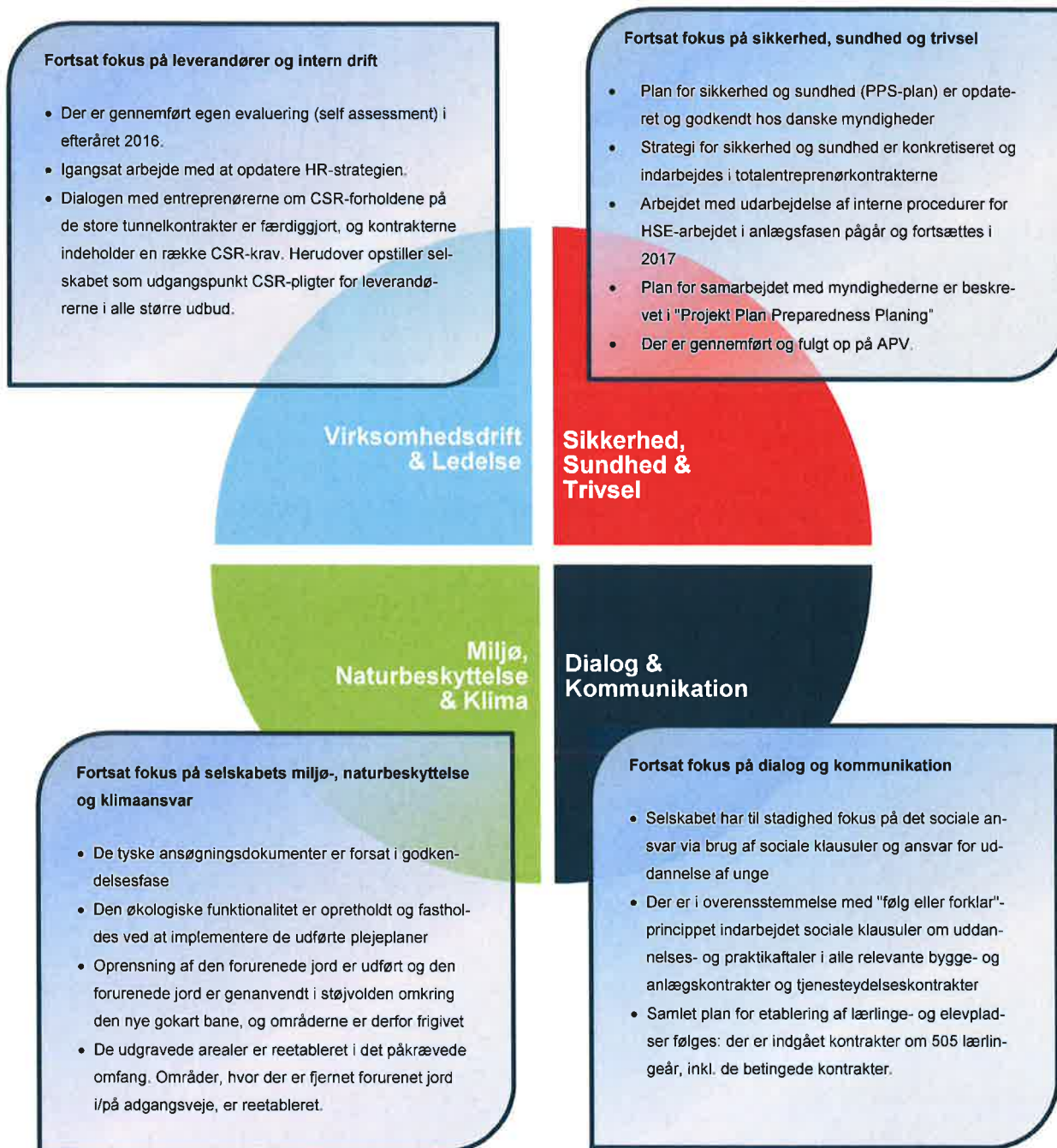
I forbindelse med Fehmarnbelt Days 2016 indgik Femern A/S en aftale med projektselskabet bag Brenner-tunnelen mellem Østrig og Italien. De to projekter har lignende udfordringer, og der vurderes at være et stort potentiale for udveksling af erfaringer og best practice, når det gælder blandt andet kommunikation og borgerinddragelse.

I 2016 har Femern A/S fortsat haft fokus på de sociale medier. I løbet af 2016 er antallet af Femern A/S Facebook-følgere vokset fra cirka 11.000 til cirka 31.000. Til brug for selskabets sociale medier og præsentationer er der i årets løb produceret 5-6 informationsvideoer om Femern Bælt-forbindelsen. Samlet er disse videoer blevet set af over en halv million personer.

Af nedenstående figur kan læses, hvilke konkrete initiativer selskabet har gennemført i regnskabsåret 2016 med henblik på at udmønte selskabets politik for samfundsansvar.

Læs mere om Femern A/S' samfundsansvar på <http://femern.com/da/About-us/CSR>.

CSR-resultater for 2016



Selskabsmæssige forhold

Femern A/S er et statsligt aktieselskab, som er etableret på et privatretligt grundlag.

Femern A/S er via A/S Femern Landanlæg en del af Sund & Bælt Holding A/S, som ejes 100 pct. af det danske Transport-, Bygnings- og Boligministerium. Transport-, bygnings- og boligministeren kan i henhold til henholdsvis projekteringsloven og anlægsloven i spørgsmål af væsentlig betydning give selskabet generelle eller specifikke instrukser for udøvelsen af selskabets virksomhed.

Selskabet har hovedkontor i København. Derudover har selskabet kontorer i Burg på Femern, i Kiel og i Rødbyhavn samt en repræsentation i Berlin.

Selskabet ledes af en bestyrelse, som vælges på generalforsamlingen efter indstilling fra transport-, bygnings- og boligministeren. Hertil kommer fire medlemmer valgt af og blandt selskabets medarbejdere. På den ordinære generalforsamling den 26. april 2016 blev Peter Frederiksen udpeget som ny formand for bestyrelsen, hvor han afløste Henning Kruse Petersen. Samtidig blev David Meyer udpeget som nyt medlem af bestyrelsen. På den ekstraordinære generalforsamling den 10. maj 2016 blev Ruth Schade og Lene Lange valgt som nye medlemmer af bestyrelsen, og David Meyer blev valgt som næstformand for bestyrelsen. Der blev samtidig vedtaget vedtægtsændringer, indebærende at selskabet fremover vil have op til to næstformænd, og at formanden bestemmer, hvilken af selskabets to næstformænd, der fungerer i tilfælde af hans forfald. På den ekstraordinære generalforsamling den 14. november 2016 blev Mikkel Haugård Hemmingsen valgt som nyt medlem af bestyrelsen.

Selskabets bestyrelse består herefter af Peter Frederiksen (formand), Carsten Koch (næstformand), David Meyer (næstformand), Pernille Sams, Walter Christophersen, Mette

Boye, Rainer Feuerhake, Claus Jensen, Lene Lange, Ruth Schade og Mikkel Haugård Hemmingsen. De medarbejdervalgte bestyrelsesmedlemmer er Villads Engstrøm, Kirsten Margrethe Christensen, Jeanne Christensen og Mette Koch Sonnenborg.

Femern A/S har indgået aftale med Øresundsbro Konsortiet vedrørende finansforvaltning.

Femern Bælt-projektet er et prioritetsprojekt inden for det transeuropæiske transportnet og modtager som følge heraf EU-tilskud. EU-tilskuddet har udgjort et betydeligt bidrag til finansieringen af projekteringsarbejderne og forundersøgelserne og vil ligeledes bidrage væsentligt til finansieringen af anlægsarbejderne.

Medarbejdere

Femern A/S er en projektorganisation og under fortsat opbygning. Ved udgangen af 2016 har selskabet 87 ansatte svarende til 80 fuldtidsansatte.

Femern A/S	2016	2015
Antal ansatte	87	117
Kønsfordeling, alle ansatte		
- Kvinder	40 pct.	41 pct.
- Mænd	60 pct.	59 pct.
Kønsfordeling, øverste ledelsesorgan		
- Kvinder	36 pct.	29 pct.
- Mænd	64 pct.	71 pct.
Kønsfordeling, øvrige ledelsesniveauer		
- Kvinder	13 pct.	25 pct.
- Mænd	87 pct.	75 pct.
Uddannelsesbaggrund		
- Højere	68 pct.	60 pct.
- Mellemlange	22 pct.	22 pct.
- Korte	10 pct.	18 pct.
Medarbejderomsætning	17,0 pct.	15,8 pct.
Gennemsnitsalder	47	47
Efteruddannelse pr. medarbejder	13.182 kr.	7.580 kr.
Sygefravær (inkl. langtidssyge)	2,0 pct.	1,5 pct.

I opgørelsen af medarbejderomsætning er indeholdt påvirkninger fra tilpasninger i medarbejderstaben i 2015, jf. pressemeddelelse af 21. september 2015 samt afgang af medarbejdere i forbindelse med koncernintern outsourcing af opgaver.

Organisationen består af medarbejdere af bl.a. dansk, svensk, tysk og engelsk nationalitet.

Mangfoldighed

Femern A/S har fortsat fokus på at få en mere ligelig fordeling af kvinder og mænd på alle ledelsesniveauer. Ved udgangen af 2016 udgjorde andelen af kvinder i det øverste ledelsesorgan 36 pct.

Økonomi

Selskabets resultat før skat udgør et underskud på 2,4 mio. kr. og efter skat et overskud på 1,2 mio. kr.

Selskabet har samlet set afholdt omkostninger i 2016 for 591 mio. kr. Beregnet EU-tilskud udgør 43 mio. kr., som er modregnet i de samlede omkostninger, og på den baggrund er 548 mio. kr. aktiveret under anlægsaktiver.

Af de samlede projektkomkostninger kan 111 mio. kr. henføres til projekteringsarbejder, herunder primært myndighedsgodkendelsesprocessen i Schleswig-Holstein og afslutningen af udbudsprocessen for hovedentrepriserne og tilknyttede informationsaktiviteter. Derudover er der aktiveret 355 mio. kr. vedrørende fremrykkede anlægsaktiviteter primært miljøkompensation i form af erhvervelse af øko-point i Tyskland samt kompensation til budgivere bl.a. for senere opstart af anlægsaktiviteter. De resterende 125 mio. kr. er anvendt til gager og administration, herunder husleje og IT samt finansieringsomkostninger.

Siden etableringen af Femern A/S er der afholdt projektkomkostninger for 4.521 mio. kr., hvor 4.351 mio. kr. er aktiveret i balancen. Her er modregnet EU-støtte for i alt 1.381 mio. kr.

Finansiering

Ud over selskabets indskudskapital finansieres aktiviteter ved optagelse af lån og EU-tilskud via EU-Kommissionens TEN-T/CEF program. EU-Kommissionen udvalgte i 2003 Femern Bælt-projektet som et prioritetsprojekt inden for det transeuropæiske transportnet (TEN-T/CEF-programmet).

Femern Bælt-projektet var af EU-Kommissionen tildelt støtte til perioden 2008 - 2015 for op til 204,9 mio. EUR svarende til godt 1,5 mia. kr. EU-Kommissionen vil i år 2017 afslutte granskningen af fremsendt dokumentation for opnåede mål og afholdte omkostninger. Baseret på dette vil den faktiske støtte blive opgjort og restbeløbet blive udbetalt.

Udbetalingerne af EU-tilskuddet sker dels som forudbetalinger af det berammede støtbeløb, dels som afsluttende betaling, når selskabet har dokumenteret, at de støtteberettigede udgifter er afholdt.

Af støtteperiodens samlede beløb er der foreløbigt udbetalt 1.261 mio. kr., mens selskabets tilgodehavende hos EU ultimo 2016 kan opgøres til ca. 120 mio.kr.

EU-tilskuddet ydes til dækning af selskabets omkostninger i projekterings- og anlægsfasen og der er i 2016 indregnet 43 mio. kr. i regnskabet.

EU støtte-programmet til udvikling af et forbedret europæisk transport netværk for perioden 2014-2020 er betegnet Connecting Europe Facility (CEF). I 2015 besluttede EU-Kommissionen at tildele 589 mio. EUR svarende til 4,4 mia. kr. i støtte til projektet for årene 2015 – 2019. I 2016 har Kommissionen besluttet at udvide støtteperioden til at omfatte året 2020. Det tildelte beløb er baseret på, at der under CEF programmet maksimalt gives 40 % i støtte til grænseoverskridende jernbane relaterede aktiviteter, som er

opgjort til at udgøre 51 % af Femern Bælt-projektets samlede aktiviteter.

Der vil i 2018/2019 være mulighed for at ansøge om yderligere støtte under det nuværende CEF program. På et senere endnu ikke kendt tidspunkt vil der kunne søges om støtte til perioden 2021 - 2028. EU-Kommissionen har tilkendegivet, at Femern Bælt-projektet er en stærk kandidat til at modtage yderligere støtte under CEF programmet.

Selskabet kan i medfør af projekteringsloven optage lån og benytte andre finansielle instrumenter med statsgaranti til finansiering af selskabets aktiviteter. Fra 2015 er selskabets finansieringsforhold fastlagt i en anlægslov, der er blevet vedtaget 28. april 2015.

Selskabet har to forskellige lånemuligheder:

- Direkte statslån formidlet gennem Danmarks Nationalbank (genudlån)
- Lån på penge- og kapitalmarkedet, baseret på en statsgaranti

Selskabet finansierede i 2016 aktiviteterne via EU-tilskud og genudlån gennem Nationalbanken. Der er optaget nye lån på nominelt 400 mio. kr., mens eksisterende lån for 1.250 mio. kr er refinansieret. Den samlede lånefinansiering ultimo 2016 udgør herefter nominelt 2.350 mio. kr., mens dagsværdien udgør 2.485 mio. kr.

I 2016 udgjorde netto finansieringsomkostninger inkl. dagsværdireguleringer en udgift på 1,3 mio. kr. sammenlignet med en udgift på 10,7 mio. kr. i 2015. De finansielle værdireguleringer udgjorde en udgift på 0,3 mio. kr. mod en udgift på 8,1 mio. kr. i 2015. Det skal bemærkes, at den danske stat yder særskilt garanti for renter og afdrag samt andre løbende forpligtelser i forbindelse med selskabets låntagning mod en garantiprovision på 0,15 pct. Ved udgangen af 2016 udgjorde den rentebærende nettogæld 2.442 mio. kr.

Egenkapitalen udgør ultimo året 525 mio. kr.

Pengestrømme

Pengestrømme fra driften udgør 188 mio. kr. og hidrører primært fra forskydning i driftskapitalen, som består af omsætningsaktiver og kortfristet gæld. Investeringer i anlægsaktiver udgør netto 585 mio. kr.

Under finansieringsaktiviteter indgår udover modtaget EU-tilskud, gældsoptagelse på 571 mio. kr. samt finansieringsomkostninger, som udgør 1 mio. kr.

Selskabets likvide midler udgør ultimo 2016 i alt 0 mio. kr.

Begivenheder efter balancedagen

Den 15. februar 2017 afleverede Femern A/S som aftalt svar til den ansvarlige godkendelsesmyndighed i Slesvig-Holsten, LBV Kiel på de 12.600 indsigelser, der blev rejst i forbindelse med den anden høring af Femern-tunnelen i Tyskland i sommeren 2016.

Femern A/S og den tyske medansøger LBV Lübeck har sammen med 150 tyske og internationale eksperter arbejdet på at udarbejde grundige svar på alle de spørgsmål, der blev rejst i høringen.

Det er godkendelsesmyndigheden i Slesvig-Holsten, LBV Kiel, der har ansvaret for at tilrettelægge den videre godkendelsesproces frem til udfærdigelsen af den endelige tyske byggetilladelse, herunder afholdelse af høringsmøder med de berørte parter i Slesvig-Holsten. Når høringsprocessen er endeligt afsluttet, vil LBV Kiel udstede selve myndighedsgodkendelsen.

Derudover er der ikke indtruffet hændelser efter balancedagen af betydning for årsrapporten 2016.

Forventninger til 2017

For det kommende år er der budgetteret med projektomkostninger i størrelsesordenen op til 225 mio. kr. (svarende til 217 mio. kr. i 2015 prisniveau). Der forventes indtægter i form af EU-tilskud i 2017 på 120 mio. kr.

Af de samlede omkostninger på 225 mio. kr. forventes 223 mio. kr. at blive aktiveret og resultatet før skat i størrelsesordenen -2 mio. kr.

I 2017 vil udgifterne skulle dækkes ved EU-tilskud og eventuelt i mindre omfang ved lånefinansiering. Lånefinansieringen vil i givet fald primært at ske ved optagelse af direkte statslån (genudlån).

God selskabsledelse

Ledelsesstrukturen i Femern A/S er todelt og består af bestyrelsen og direktionen, som er uafhængige af hinanden, og ingen er medlem af begge selskabsorganer.

Femern A/S tilstræber, at selskabet ledes efter principper, der til enhver tid lever op til god skik for selskabsledelse.

NASDAQ Copenhagens anbefalinger til god selskabsledelse svarer til anbefalingerne fra Komitéen for god Selskabsledelse, der senest er opdateret i november 2014. Femern A/S opfylder generelt NASDAQ OMX' anbefalinger vedrørende god selskabsledelse. Undtagelser fra anbefalingerne begrundes med koncernens særlige ejerforhold, hvor staten er eneste aktionær.

Der er følgende undtagelser til anbefalingerne:

- I forbindelse med valg til bestyrelsen foretager aktionæren en vurdering af de nødvendige kompetencer, som bestyrelsen samlet set skal besidde. Derfor er der ikke nedsat et nomineringsudvalg.

- Der er ikke opstillet formelle regler for alder og antallet af bestyrelsesposter, et bestyrelsesmedlem må varetage. Dette indgår i aktionærens overvejelser i forbindelse med nyvalg.
- Aktionæren fastlægger bestyrelsens vederlag, mens det er bestyrelsen, der varetager fastlæggelsen af direktionens aflønning. Der anvendes ikke incitamentsaflønning eller bonusordning for direktion og bestyrelse. Derfor er der ikke nedsat et vederlagsudvalg.
- De generalforsamlingsvalgte medlemmer af bestyrelsen er på valg hvert andet år. Ifølge anbefalingerne bør medlemmerne være på valg hvert år.

Bestyrelsen har afholdt 5 bestyrelsesmøder i året, og alle medlemmer anses for uafhængige i 2016.

I relation til hvilke ledelseshverv virksomhedens ledelse beklæder i andre erhvervsdrivende virksomheder, henvises der til afsnittet Bestyrelse og direktion.

Anbefalingerne fra Komitéen for god Selskabsledelse kan ses på www.corporategovernance.dk.

Risikostyring og kontrolmiljø

Risikostyring er en integreret del af hele Femern A/S' styringskoncept og har været et gennemgående tema i de faser der er gennemført – eller er i gang – i den danske myndighedsgodkendelsesproces, udbuds- og kontraktprocesserne, den tyske myndighedsgodkendelsesproces, de resterende, mindre udbuds- og kontraktprocesser og ikke mindst gennem hele den kommende anlægsfase.

Selskabets risikostyringskoncept tager udgangspunkt i principper og retningslinjer fra internationale standarder.

Femern A/S' risikostyring har som mål at identificere, kvantificere, vurdere, behandle og styre trusler og muligheder på en måde,

som sikrer, at der sker en understøttelse af projektets målsætninger. Endvidere at hele selskabets organisation er i stand til at etablere og opretholde opmærksomhed på "risiko" gennem hele projektets forløb. Håndteringen af de enkelte risici er et centralt element i både direktionen og i de enkelte divisioner og afdelinger.

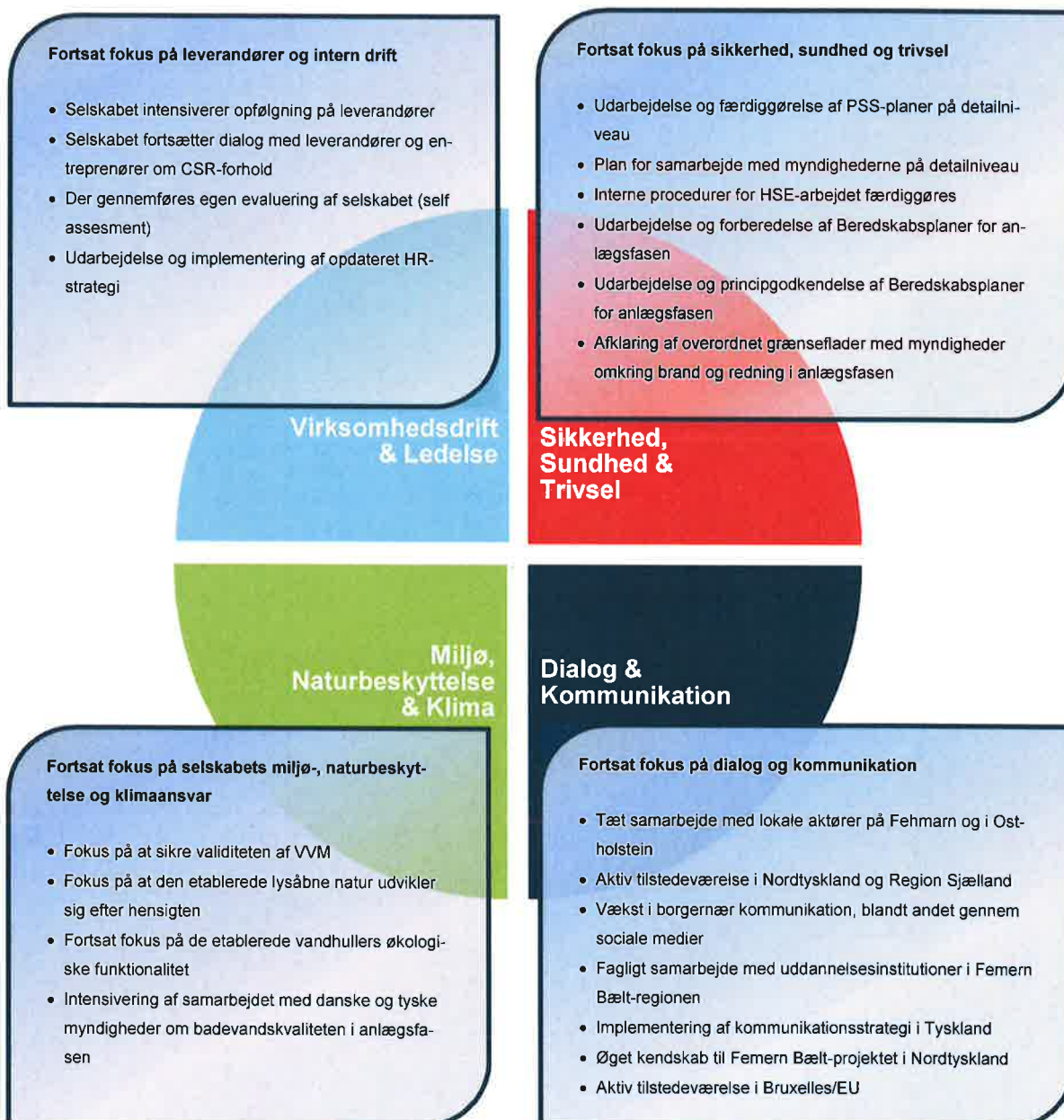
Femern A/S' risikokomité overvåger og evaluerer overordnet set risikostyringen i Femern A/S og overser tillige risikoreserven og træk på denne. Komitéen mødes fast for at følge og dokumentere udviklingen af det totale risikobillede i projektet, de væsentligste risici i indværende og kommende kvartaler samt mitigeringsstrategier for de enkelte risici.

Risikoarbejdet i projekteringsfasen har rent praktisk været organiseret på den måde, at der for hvert ansvarsområde er udpeget en

række risikoejere, som har til opgave løbende at identificere mulige risici og planlægge/udføre de mitigerende tiltag samt den løbende opfølgning. Med henblik på en strategisk konsolidering af risikoarbejdet, op mod rapporteringen til ejer og bestyrelse, er der etableret og dokumenteret en fast procedure for udarbejdelse af en kvartalsmæssig risikorapportering.

Selskabets risikostyring og interne kontrol i forbindelse med regnskab og finansiel rapportering har til formål at minimere risikoen for materielle fejl. Det interne kontrolsystem omfatter klart defineret roller og ansvarsområder, rapporteringskrav samt rutiner for attest og godkendelse. Den interne kontrol granskes af revisorerne og gennemgås af bestyrelsen.

Mål for CSR-arbejdet i 2017



Hoved- og nøgletal (1.000 DKK)

	2012	2013	2014	2015	2016
Driftsomkostninger	-638	-1.480	-1.503	-2.028	-2.374
Resultat af primær drift	-638	-1.480	-1.503	-2.028	-2.374
Skat	163	13.838	8.370	4.209	3.595
Årets resultat	-475	12.358	6.867	2.181	1.221
Anlægsinvesteringer i året, netto	283.174	330.121	426.906	644.731	545.875
Egenkapital	502.567	514.925	521.792	523.973	525.194
Balancesum	1.648.283	1.911.317	2.568.838	2.939.811	3.403.112
Nøgletal, pct:					
Overskudsgrad (primær drift)	0,0	0,0	0,0	0,0	0,0
Afkastningsgrad (primær drift)	0,0	0,0	0,0	0,0	0,0

Anm.: Nøgletallene er beregnet efter Den Danske Finansanalytikerforenings "Anbefalinger og Nøgletal 2015". Der henvises til definitioner og begreber i note 1 Anvendt regnskabspraksis.

Anm.: Hovedparten af selskabets omkostninger aktiveres på balancen.

Totalindkomstopgørelse 1. januar – 31. december 2016 (1.000 DKK)

Note		2016	2015
	Omkostninger		
2	Andre driftsomkostninger	-1.751	-1.361
3	Personaleomkostninger	-623	-667
	Omkostninger i alt	-2.374	-2.028
	Resultat af primær drift	-2.374	-2.028
	Resultat før skat	-2.374	-2.028
4	Skat	3.595	4.209
	Årets resultat og totalindkomst	1.221	2.181

Resultatdisponering: Årets overskud på 1.221 t.kr. foreslås overført til næste år.

Femern A/S har ingen anden totalindkomst i indeværende regnskabsår eller sammenligningsåret.

Balance 31. december 2016 (1.000 DKK)

Note	Aktiver	2016	2015
	Langfristede aktiver		
	Immaterielle anlægsaktiver		
5	Software	6.380	2.618
	Immaterielle aktiver i alt	6.380	2.618
	Materielle aktiver		
6	Vej- og jernbaneanlæg under udførelse	3.100.104	2.560.351
7	Grunde og bygninger	6.580	6.960
8	Indretning af lejede lokaler	1.806	3.561
9	Driftsmateriel	4.666	5.056
	Materielle aktiver i alt	3.113.156	2.575.928
	Langfristede aktiver i alt	3.119.536	2.578.546
	Kortfristede aktiver		
	Tilgodehavender		
10	Tilgodehavender	170.154	157.457
12+17	Derivater, aktiver	0	69
11	Periodeafgrænsningsposter	113.410	2.644
	Tilgodehavender i alt	283.564	160.170
13	Likvide beholdninger	12	201.095
	Kortfristede aktiver i alt	283.576	361.265
	Aktiver i alt	3.403.112	2.939.811

Balance 31. december 2016 (1.000 DKK)

Note	Passiver	2016	2015
	Egenkapital		
14	Aktiekapital	500.000	500.000
15	Frie reserver	25.194	23.973
	Egenkapital i alt	525.194	523.973
	Gældsforpligtelser		
	Langfristede gældsforpligtelser		
16	Udskudt skatteforpligtelse	264.416	225.838
17	Obligationslån og gæld til kreditinstitutter	2.485.483	709.619
	Langfristede gældsforpligtelser i alt	2.749.899	935.457
	Kortfristede gældsforpligtelser		
17	Obligationslån og gæld til kreditinstitutter	35.693	1.283.451
18	Leverandørgæld og andre gældsforpligtelser	92.326	196.930
	Kortfristede gældsforpligtelser i alt	128.019	1.480.381
	Gældsforpligtelser i alt	2.877.918	2.415.838
	Passiver i alt	3.403.112	2.939.811

1	Anvendt regnskabspraksis
17	Finansiel risikostyring
19	Sikkerhedsstillelser
20	Eventualforpligtelser
21	Nærtstående parter
22	Begivenheder efter balancedagen
23	Godkendelse af årsrapport til offentliggørelse

Egenkapitalopgørelse (1.000 DKK)

	Aktiekapital	Frie reserver	I alt
Saldo pr. 1. januar 2015	500.000	21.792	521.792
Årets resultat og totalindkomst	0	2.181	2.181
Saldo pr. 31. december 2015	500.000	23.973	523.973
Saldo pr. 1. januar 2016	500.000	23.973	523.973
Årets resultat og totalindkomst	0	1.221	1.221
Totalindkomst	0	1.221	1.221
Saldo pr. 31. december 2016	500.000	25.194	525.194

Pengestrømsopgørelse (1.000 DKK)

Note	2016	2015
Pengestrømme fra driftsaktivitet		
Resultat før finansielle poster	-2.374	-2.028
Reguleringer		
Skat	3.595	4.209
Pengestrømme fra primær drift før ændring i driftskapital	1.221	2.181
Ændring i driftskapital		
Tilgodehavender og periodeafgrænsningsposter	-123.395	65.643
Leverandørgæld og andre gældsforpligtelser	-66.026	-3.958
Pengestrømme fra driftsaktivitet i alt	-188.200	63.866
Pengestrømme fra investeringsaktivitet		
Køb af materielle anlægsaktiver	-585.250	-770.007
Salg af materielle anlægsaktiver	36	283
Pengestrømme fra investeringsaktivitet i alt	-585.214	-769.724
Frit cash flow	-773.414	-705.858
Pengestrømme fra finansieringsaktivitet		
Modtaget EU-tilskud	42.889	119.156
Gældsoptagelse	528.107	372.681
Finanseringsomkostninger	1.335	10.722
Pengestrømme fra finansieringsaktivitet i alt	572.331	502.559
Periodens ændring i likvide beholdninger	-201.083	-203.299
Likvide beholdninger primo	201.095	404.394
Likvide beholdninger ultimo	12	201.095
Likvide beholdninger sammensættes således:		
Likvide beholdninger og aftalekonti	12	201.095
13 Likvide beholdninger i alt ultimo	12	201.095

Pengestrømsopgørelsen kan ikke udledes alene af regnskabet.

Noter

Note 1 Anvendt regnskabspraksis

Generelt

Årsregnskabet aflægges i overensstemmelse med International Financial Reporting Standards som er godkendt af EU og yderligere danske oplysningskrav til årsregnskabet, der er fastlagt i IFRS-bekendtgørelsen udstedt i henhold til årsregnskabsloven.

Den anvendte regnskabspraksis er i overensstemmelse med den, der er anvendt i Årsregnskabet for 2015.

Selskabet har valgt at anvende den såkaldte Fair Value Option i IAS 39. Det betyder, at samtlige finansielle aktiver og forpligtelser (lån, placeringer og derivater) måles til dagsværdi, og at ændringer i dagsværdien indregnes i totalindkomstopgørelsen. Lån og likvide beholdninger klassificeres til dagsværdimåling på tidspunktet for første indregning i balancen, mens derivater altid indregnes til dagsværdi, jf. IAS 39.

Begrundelsen for at vælge Fair Value Option er, at selskabet konsekvent anlægger en porteføljebetragtning i forbindelse med finansforvaltningen, og dette indebærer, at den tilsigtede eksponering over for forskellige finansielle risici tilvejebringes med forskellige finansielle instrumenter, både primære og afledte finansielle instrumenter. Det betyder, at der i styringen af den finansielle markedsrisiko ikke skelnes mellem for eksempel lån og derivater, men alene fokuseres på den samlede eksponering. Valget af finansielle instrumenter til afdækning af de økonomiske risici i finansforvaltningen kan derfor give anledning til regnskabsmæssige asymmetrier, medmindre Fair Value Option anvendes.

Fair Value Optionen er efter selskabets opfattelse det eneste af de under IFRS tilladte målingsprincipper, der reflekterer dette synspunkt. Årsagen er, at de øvrige principper alle medfører uhensigtsmæssige asymmetrier mellem ellers identiske eksponeringer, afhængigt af om eksponeringen er etableret i form af lån eller derivater, eller fordrer omfattende krav til dokumentation af sikringsforholdet, som tilfældet er med reglerne om "hedge accounting". Idet derivater, finansielle aktiver og lån måles til dagsværdi, vil målingen i regnskabet opnå samme resultat for lån og tilknyttet afdækning med derivater, når afdækningen af den økonomiske risiko er effektiv, og selskabet opnår dermed en symmetri i den regnskabsmæssige behandling. Lån uden tilknyttede derivater måles til dagsværdi, i modsætning til hovedreglen i IAS 39, der indregner lån til amortiseret kostpris, og det giver naturligt anledning til udsving i årets resultat som følge af værdireguleringer.

Årsregnskabet er aflagt i DKK, som ligeledes er selskabets funktionelle valuta. Alle beløb angives, hvis intet andet er oplyst, i tusinder DKK.

Femern A/S er et datterselskab af A/S Femern Landanlæg og indgår i koncernregnskabet for Sund og Bælt Holding A/S, som er det ultimative moderselskab.

For at imødekomme regnskabslæseren er en del af de oplysninger, der kræves ifølge IFRS, også indeholdt i ledelsesberetningen. Ligeledes er oplysninger, som ikke vurderes væsentlige for regnskabslæseren, udeholdt.

Ny regnskabsregulering

Nye og ændrede standarder og fortolkningsbidrag, der er implementeret i 2016, har ikke medført nogen ændringer i anvendt regnskabspraksis.

Følgende ændringer til eksisterende og nye standarder samt fortolkningsbidrag er endnu ikke trådt i kraft og er ikke gældende i forbindelse med udarbejdelse af årsrapporten for 2016: IAS 7 og 12 samt IFRS 9, 15 og 16. De nye standarder og fortolkningsbidrag vil blive implementeret, når de træder i kraft.

Implementeringen af IFRS 9 vil ændre på blandt andet klassifikation og måling af finansielle aktiver og forpligtelser. Implementeringen af denne standard forventes at få en vis betydning, men den samlede effekt er endnu ikke opgjort.

Implementeringen af de øvrige standarder og fortolkningsbidrag forventes ikke at få beløbsmæssig effekt på opgørelsen af selskabets resultat, aktiver og forpligtelser samt egenkapital i forbindelse med regnskabsaflæggelse.

Resultat- og totalindkomstopgørelsen

Selskabets formål er at forestå projektering og bygherrestyring af den faste forbindelse over Femern Bælt. Selskabets udgifter er aktiveret og indgår i kostprisen for "vej- og jernbaneanlæg under udførelse" under materielle aktiver. I resultat- og totalindkomstopgørelsen er alene indregnet en andel af selskabets generelle omkostninger til administration.

Periodisering

Der foretages periodisering af alle væsentlige indtægter og omkostninger.

Offentlige tilskud

Offentlige tilskud omfatter EU-støtte samt garantistillelse fra den danske stat. Offentlige tilskud indregnes, når det er rimeligt sandsynligt, at tilskudsbetingelserne er opfyldt, og at tilskuddet vil blive modtaget.

Tilskud til dækning af omkostninger indregnes i totalindkomstopgørelsen forholdsmæssigt over de perioder, hvori de tilknyttede omkostninger resultatføres. Tilskuddene modregnes i de afholdte omkostninger.

Offentlige tilskud, der er knyttet til opgørelsen af vej- og jernbaneanlæg, fratrækkes i aktivets kostpris.

Nedskrivning af aktiver

Immaterielle, materielle og finansielle anlægsaktiver testes for tab ved værdiforringelse (øvrige aktiver er omfattet af IAS 39), når der er indikation for, at den regnskabsmæssige værdi muligvis ikke kan genindvindes. Et tab ved værdiforringelse indregnes med det beløb, hvormed aktivets regnskabsmæssige værdi overstiger genindvindingsværdien, dvs. den højeste værdi af aktivets nettosalgspris eller nytteværdi. Nytteværdien opgøres til nutidsværdien af det forventede fremtidige cash flow med anvendelse af en diskonteringsfaktor, som afspejler markedets aktuelle afkastkrav. Med henblik på vurdering af værdiforringelse grupperes aktiverne i den mindste gruppe af aktiver, der frembringer selvstændige identificerbare pengestrømme (pengestrømsfrembringende enheder).

Tab ved værdiforringelse indregnes i totalindkomstopgørelsen.

Skat af årets resultat

Selskabet er omfattet af de danske regler om tvungen sambeskatning af Sund & Bælt koncernens selskaber. Datterselskaber indgår i sambeskatningen fra det tidspunkt, hvor de indgår i konsolideringen i koncernregnskabet, og frem til det tidspunkt, hvor de udgår fra konsolideringen. Datterselskaberne Sund & Bælt Partner A/S og BroBizz A/S indgår med virkning fra 1. januar 2016, efter ophævelse af særlovgivning for infrastrukturselskaberne i Sund & Bælt koncernen i den tvungne sambeskatning med de øvrige selskaber i Sund & Bælt koncernen.

Sund & Bælt Holding A/S er administrationsselskab for sambeskatningen og afregner som følge heraf alle betalinger af selskabsskat med skattemyndighederne.

Saldi under selskabsskattelovens rentefradragsbegrænsningsregler er fordelt mellem de sambeskattede selskaber efter den indgåede sambeskatningsaftale. Udskudte skatteforpligtelser vedrørende disse saldi indregnes i balancen, mens udskudte skatteaktiver alene indregnes, hvis kriterierne for indregning af udskudte skatteaktiver er opfyldt.

Den aktuelle danske selskabsskat fordeles ved afregning af sambeskatningsbidrag mellem de sambeskattede selskaber i forhold til disses skattepligtige indkomster. I tilknytning hertil modtager selskaber med skattemæssigt underskud sambeskatningsbidrag fra selskaber, der har kunnet anvende dette underskud til nedsættelse af eget skattemæssigt overskud.

Årets skat, der består af årets aktuelle selskabsskat, årets sambeskatningsbidrag og ændring i udskudt skat - herunder som følge af ændring i skattesats, indregnes i totalindkomstopgørelsen med den del, der kan henføres til årets resultat, og direkte i egenkapitalen med den del, der kan henføres til posteringer direkte i egenkapitalen.

Aktuel skat og udskudt skat

Sund & Bælt Holding A/S og de sambeskattede selskaber hæfter for indkomstskatter mv. for de sambeskattede selskaber og for eventuelle forpligtelser til at indeholde kildeskat på renter, royalties og udbytter for de sambeskattede selskaber.

Aktuelle skatteforpligtelser og tilgodehavende aktuel skat indregnes i balancen som beregnet skat af årets skattepligtige indkomst, reguleret for skat af tidligere års skattepligtige indkomster samt for betalte acontoskatter.

Skyldige og tilgodehavende sambeskatningsbidrag indregnes i balancen under mellemværender med tilknyttede virksomheder.

Udskudt skat måles efter den balanceorienterede gælds metode af alle midlertidige forskelle mellem regnskabsmæssig og skattemæssig værdi af aktiver og forpligtelser. I de tilfælde, hvor opgørelse af skatteværdien kan foretages efter forskellige beskatningsregler, måles udskudt skat på grundlag af den af ledelsen planlagte anvendelse af aktivet henholdsvis afvikling af forpligtelsen.

Udskudte skatteaktiver, herunder skatteværdien af fremførselsberettigede skattemæssige underskud, indregnes under andre langfristede aktiver med den værdi, hvortil de forventes at blive anvendt, enten ved udligning i skat af fremtidig indtjening eller ved modregning i udskudte skatteforpligtelser inden for samme juridiske skatteenhed og jurisdiktion.

Saldi under selskabsskattelovens rentefradragsbegrænsningsregler er fordelt mellem sambeskattede selskaber efter den indgåede sambeskatningsaftale. Udskudte skatteforpligtelser vedrørende disse saldi indregnes i balancen, mens skatteaktiver alene indregnes, hvis kriterierne for udskudte skatteaktiver er opfyldt.

Der foretages regulering af udskudt skat vedrørende foretagne eliminerings af urealiserede koncerninterne avancer og tab.

Finansielle poster

Finansielle poster indeholder renteindtægter og -udgifter, kursgevinster og -tab for likvide beholdninger, værdipapirer, gæld og derivater samt transaktioner i fremmed valuta. Endvidere medtages realiserede gevinster og tab vedrørende afledte finansielle instrumenter.

Finansielle omkostninger til finansiering af aktiver under udførelse indregnes i kostprisen for aktiverne.

Finansielle aktiver og forpligtelser

Indregning af finansielle aktiver og forpligtelser sker første gang på handelsdagen.

Likvide beholdninger indregnes til dagsværdi ved første indregning, såvel som ved efterfølgende måling i balancen. Forskel i dagsværdien mellem balancetidspunkterne indregnes i resultatet under finansielle poster. Alle likvide beholdninger bliver på første indregningstidspunkt klassificeret som aktiver vurderet til dagsværdi.

Lån indregnes til dagsværdi såvel på første indregningstidspunkt som efterfølgende i balancen. Alle lån bliver på indregningstidspunktet klassificeret som finansielle forpligtelser målt til dagsværdi via totalindkomstopgørelsen. Uanset omfanget af rentesikring måles alle lån til dagsværdi med løbende resultatføring af dagsværdireguleringer, der opgøres som forskel i dagsværdi mellem balancetidspunkterne.

Dagsværdien på lån fastlægges som kursværdien ved tilbagediskontering af de fremtidige kendte og forventede betalingsstrømme med de relevante diskonteringsrenter. Diskonteringsrenterne fastlægges med baggrund i aktuelle markedsrenter, der vurderes at være tilgængelige for selskabet som låntager.

Lån med kontraktmæssigt forfald ud over 1 år indgår som langfristet gæld.

Ifølge IFRS 13 skal finansielle aktiver og forpligtelser, som indregnes til dagsværdi, henføres til et 3-delt hierarki for værdiansættelsesmetoden. I det første niveau af værdiansættelseshierarkiet indeholder aktiver og forpligtelser indregnet med likvide og tilgængelige børskurser. Dernæst niveau 2 med værdiansættelse af aktiver og forpligtelser med anvendelse af kvoterede markedspriser, som input til anerkendte værdiansættelsesmetoder og prisningsformler. Endelig er der niveau 3 med aktiver og forpligtelser i balancen, der ikke er baseret på observerbare markedsdata og derfor kræver særlig omtale.

Selskabet har baseret opgørelsen af dagsværdier på kvoterede markedsdata som input til gængse, anerkendte og standardiserede værdiansættelsesmetoder og prisningsformler for hele balancen, hvorfor samtlige finansielle aktiver og forpligtelser optræder i niveau 2, jf. værdiansættelseshierarki i IFRS 13. Der har i året ikke været overførsler mellem niveauerne.

Valutaomregning

Transaktioner i fremmed valuta omregnes ved første indregning til transaktionsdagens kurs. Valutakursdifferencer, der opstår mellem transaktionsdagen og betalingsdagen, indregnes i totalindkomstopgørelsen som en finansiel post.

Tilgodehavender, gæld og andre monetære poster i udenlandsk valuta omregnes til balancedagens kurs. Forskellen mellem balancedagens kurs og kursen på tidspunktet for tilgodehavendets eller gældens opståen eller kursen på foregående balancedag indregnes i totalindkomstopgørelsen under finansielle poster.

Ikke monetære aktiver og forpligtelser i fremmed valuta, der ikke omvurderes til dagsværdi, omregnes på transaktionstidspunktet til transaktionsdagens kurs.

Valutakursomregning af finansielle aktiver og passiver indgår i værdireguleringen, og valutakursomregning af debitorer, kreditorer med videre henføres til finansielle indtægter og omkostninger.

Immaterielle aktiver

Immaterielle aktiver er på tidspunktet for første indregning målt til kostpris. Efterfølgende måles aktiverne til kostpris med fradrag af foretagne af- og nedskrivninger.

Immaterielle aktiver afskrives lineært over den forventede brugstid, dog maksimalt over 5 år.

Materielle aktiver

Materielle aktiver er på tidspunktet for første indregning målt til kostpris. Kostprisen omfatter anskaffelsesprisen samt omkostninger direkte tilknyttet anskaffelsen indtil det tidspunkt, hvor aktivet er klar til brug. Efterfølgende måles aktiverne til kostpris med fradrag af foretagne af- og nedskrivninger.

Værdien af vej- og jernbaneanlæg er i anlægsperioden opgjort efter følgende principper:

- Omkostninger til anlæggene baseret på indgåede aftaler og kontrakter er aktiveret direkte
- Andre direkte eller indirekte omkostninger er aktiveret som værdi af eget arbejde
- Nettofinansieringsomkostningerne er aktiveret som byggerenter
- Modtagne EU-tilskud er modregnet i kostprisen

Arealer omfatter investeringer i jord og bygninger, der er planlagt at skulle anvendes til projektet i anlægs- og driftsfasen.

Afskrivninger

Øvrige aktiver optages til kostpris og afskrives lineært over aktivernes brugstider, der udgør:

Administrative IT-systemer og programmer (software)	0-5 år
Indretning af lejede lokaler, lejemålenes løbetid, dog max.	5 år
Andre anlæg, driftsmidler og inventar	5-10 år
Bygninger til brug for drift	25 år

Afskrivninger indregnes i vej- og jernbaneanlæg under udførelse.

Afskrivningsmetode og brugstid revurderes årligt og ændres, hvis der er sket en væsentlig ændring i forhold eller forventninger. Ved ændring i afskrivningsperioden indregnes virkningen fremadrettet som en ændring i regnskabsmæssigt skøn.

Afskrivningsgrundlaget opgøres under hensyntagen til aktivets scrapværdi og reduceres med eventuelle nedskrivninger. Scrapværdien fastsættes på anskaffelsestidspunktet og revurderes årligt. Overstiger scrapværdien aktivets regnskabsmæssige værdi, ophører afskrivning.

Fortjeneste og tab ved afhændelse af materielle aktiver opgøres som forskellen mellem salgspri- sen med fradrag af salgsomkostninger og den regnskabsmæssige værdi på salgstidspunktet. Fortjeneste eller tab indregnes i totalindkomstopgørelsen under andre driftsomkostninger.

Andre driftsomkostninger

I andre driftsomkostninger indgår omkostninger, der er afholdt i året vedrørende driften. Det om- fatter bl.a. omkostninger til ekstern bistand, kontor- og lokaleomkostninger.

Personaleomkostninger

I personaleomkostninger indgår de samlede omkostninger til medarbejdere, direktion og besty- relse. De samlede omkostninger omfatter direkte lønomkostninger, pensionsbetalinger, kursus- omkostninger og andre direkte personalerelaterede omkostninger.

Personaleomkostninger omkostningsføres i den periode, som arbejdet er udført. Det samme gæl- der omkostninger til lønrelaterede skatter, optjent feriegodtgørelse og lignende omkostninger.

Operationel leasing

Operationel leasing indregnes i vej- og jernbaneanlæg under udførsel lineært over den indgåede leasingkontrakts leasingperiode, med mindre en anden systematisk metode bedre afspejler lea- singtagers fordel inden for kontraktperioden. Leasingkontrakterne er indgået med en leasingperi- ode på 1 til 6 år. Operationel leasing omfatter udelukkende kontorlejemål.

Øvrige tilgodehavender

Tilgodehavender måles til nutidsværdien af de beløb, der forventes modtaget.

Periodeafgrænsningsposter, aktiver

Periodeafgrænsningsposter, der indregnes under aktiver, omfatter betalte omkostninger vedrø- rende efterfølgende regnskabsår.

Likvide beholdninger

Likvide beholdninger omfatter kontante beholdninger og korte aftaleindskud, som uden hindring kan omsættes til likvide beholdninger, og hvorpå der kun er ubetydelige risici for værdiændringer.

Andre finansielle forpligtelser

Andre finansielle forpligtelser måles til amortiseret kostpris, der sædvanligvis svarer til nominel værdi.

Periodeafgrænsningsposter, forpligtelser

Periodeafgrænsningsposter, indregnet under forpligtelser, omfatter modtagne betalinger vedrø- rende indtægter i de efterfølgende år.

Pengestrømsopgørelsen

Pengestrømsopgørelsen for selskabet er opstillet efter den indirekte metode med udgangspunkt i posterne i årets totalindkomstopgørelse. Selskabets pengestrømsopgørelse viser pengestrømme for året, årets forskydning i likvide reserver samt selskabets likvide reserver ved årets begyndelse og slutning.

Pengestrømme fra driftsaktivitet opgøres som resultat før finansielle poster reguleret for ikke likvide resultatposter, beregnede selskabsskatter samt ændring i driftskapitalen. Driftskapitalen omfatter de driftsrelaterede balanceposter under omsætningsaktiver og kortfristet gæld.

Pengestrømme fra investeringsaktivitet omfatter køb og salg af immaterielle, materielle og finansielle aktiver.

Pengestrømme fra finansieringsaktivitet omfatter låntagning, afdrag på gæld samt finansieringsposter, herunder ikke likvide reguleringer af selskabets finansielle aktiver og passiver, der indgår som særskilt post i pengestrømsopgørelsen.

Uudnyttede kreditfaciliteter indgår ikke i pengestrømsopgørelsen.

Nøgletal

Nøgletal er udarbejdet i overensstemmelse med Den Danske Finansanalytikerforenings "Anbefalinger og Nøgletal 2015".

De i hoved- og nøgletalsoversigten anførte nøgletal er beregnet således:

Overskudsgrad: Resultat af primær drift fratrukket andre indtægter i procent af omsætningen.

Afkastningsgrad: Resultat af primær drift fratrukket andre indtægter i procent af de samlede aktiver.

Note 2 Andre driftsomkostninger (1.000 DKK)

I andre driftsomkostninger indgår omkostninger til administration, lokaler og projektarbejde.

Heraf vedrører 70 t.kr. honorar til selskabets generalforsamlingsvalgte revisor.

	2016	2015
Honorar til selskabets generalforsamlingsvalgte revisor		
Lovpligtig revision	70	200
Andre erklæringer med sikkerhed	0	14
Rådgivning vedrørende skatter og afgifter	0	477
Andre ydelser	59	233
Honorar til selskabets generalforsamlingsvalgte revisor i alt	129	924
Indregnet i vej- og jernbaneanlæg under udførelse	-59	-724
Honorar til selskabets generalforsamlingsvalgte revisor i totalindkomstopgørelsen	70	200

Note 3 Personaleomkostninger (1.000 DKK)

I personaleomkostninger indgår de samlede omkostninger til medarbejdere, ledelse og bestyrelse. Personaleomkostninger omfatter direkte lønomkostninger, pensionsindbetalinger, uddannelse og andre direkte personaleomkostninger.

	2016	2015
Løn og vederlag	76.274	96.429
Pensionsbidrag	2.374	2.832
Social sikring	1.308	1.038
Øvrige personaleomkostninger	5.112	4.530
Personaleomkostninger i alt	85.068	104.829
Indregnet i vej- og jernbaneanlæg under udførelse	-84.445	-104.162
Personaleomkostninger i totalindkomstopgørelsen	623	667
Gennemsnitlig antal ansatte	89	107

Vederlag til direktion

For 2016	Fast løn	Pensioner	Ikke	I alt
			monetære ydelser	
Claus F. Baunkjær	2.405	68	3	2.476
I alt	2.405	68	3	2.476

For 2015	Fast løn	Pensioner	Ikke	I alt
			monetære ydelser	
Claus F. Baunkjær	2.380	67	3	2.450
I alt	2.380	67	3	2.450

Note 3 Personaleomkostninger fortsat

Vederlag til bestyrelsen	2016	2015
Peter Frederiksen (tiltrådt pr. 26. april 2016)	238	0
Henning Kruse Petersen* (fratrådt pr. 26. april 2016)	0	0
David P Meyer* (tiltrådt pr. 26. april 2016)	0	0
Carsten Koch* (næstformand)	0	0
Pernille Sams*	0	0
Claus Jensen*	0	0
Rainer Feuerhake	142	125
Mette Boye	91	0
Walter Christophersen	91	0
Lene Lange (tiltrådt pr. 10. maj 2016)	91	0
Ruth Schade (tiltrådt pr. 10. maj 2016)	91	0
Mikkel Haugård Hemmingsen (tiltrådt pr. 14. november 2016)	0	0
Jeanne Christensen	142	125
Mette Koch Sonnenborg	142	125
Karsten Holmegaard (fratrådt pr. 16. april 2015)	0	36
Villads Engstrøm (tiltrådt pr. 16. april 2015)	142	89
Kirsten Margrethe Christensen (tiltrådt pr. 16. april 2015)	142	89
Vederlag til bestyrelsen i alt	1.312	589

*Bestyrelsesmedlemmer modtager deres vederlag hos Sund&Bælt Holding A/S og Øresundsbro Konsortiet.

For den administrerende direktør er der i tilfælde af opsigelse fra selskabets side indgået en aftale om en fratrædelsesgodtgørelse svarende til 12 måneders løn.

Der forefindes hverken incitamentsaflønning eller bonusordning for direktion og bestyrelse.

Key management personel, som omfatter bestyrelse og direktion, aflønnes som vist ovenfor.

Note 4 Skat (1.000 DKK)

	2016	2015
Aktuel skat (sambeskatningsbidrag)	43.115	61.313
Ændring i udskudt skat	-42.644	-60.861
Regulering aktuel skat tidligere år	0	20
Regulering udskudt skat tidligere år	3.124	-149
Effekt af ændret skatteprocent	0	3.886
Skat i alt	3.595	4.209
Skat af årets resultat sammensættes således:		
Beregnet 22,0 pct. skat af årets resultat (23,5 pct. 2015)	522	477
Effekt af ændret skatteprocent	0	3.886
Andre reguleringer	3.073	-154
I alt	3.595	4.209
Effektiv skatteprocent	-151%	-177%

Note 5 Software (1.000 DKK)

Administrative IT-systemer og –programmer afskrives lineært over den forventede brugstid, der maksimalt udgør 5 år.

	2016	2015
Anskaffelsesværdi primo	10.633	9.573
Årets tilgang	5.205	1.060
Årets afgang	0	0
Anskaffelsesværdi ultimo	15.838	10.633
Afskrivninger primo	8.015	6.612
Årets tilgang	1.443	1.403
Afskrivninger ultimo	9.458	8.015
Saldo ultimo	6.380	2.618
Afskrivninger indregnet i vej- og jernbaneanlæg under udførelse	1.443	1.403

Note 6 Vej- og jernbaneanlæg under udførelse (1.000 DKK)

	2016	2015
Anskaffelsesværdi primo	2.560.351	1.919.562
Årets tilgang	582.642	759.945
Årets afgang	0	0
Modtagne EU-tilskud	-42.889	-119.156
Anskaffelsesværdi ultimo	3.100.104	2.560.351
Saldo ultimo	3.100.104	2.560.351
Heraf arealer	194.947	194.947

I vej- og jernbaneanlæg under udførelse er finansieringsomkostninger (netto) i året indregnet med 1.335 t.kr. og aktiveringssatsen er 100 pct.

Femern A/S har den 30. maj 2016 underskrevet anlægskontrakter for en samlet værdi på knapt 30 mia. kr. med de internationale entreprenørkonsortier, som skal stå for opførelsen af den 18 km lange Femern-tunnel mellem Rødbyhavn og Puttgarden. Kontrakterne indgås betinget af, at der senere opnås endelig tysk miljøgodkendelse. De samlede forpligtelser vedrørende de betingede kontrakter frem til 2019 udgør maksimalt kr. 342 mio. kr. og 24 mio. kr. (2015 priser).

Note 7 Grunde og bygninger (1.000 DKK)

Bygninger afskrives lineært over den forventede brugstid på 25 år.

	2016	2015
Anskaffelseskøbsværdi primo	9.450	9.450
Årets tilgang	0	0
Anskaffelseskøbsværdi ultimo	9.450	9.450
Afskrivninger primo	2.490	2.111
Årets tilgang	380	379
Afskrivninger ultimo	2.870	2.490
Saldo ultimo	6.580	6.960
Afskrivninger indregnet i vej- og jernbaneanlæg under udførelse	380	379

Note 8 Indretning af lejede lokaler (1.000 DKK)

Indretning af lejede lokaler afskrives lineært over lejeaftalens løbetid, dog maks. 5 år.

	2016	2015
Anskaffelseskøbsværdi primo	30.875	30.437
Årets tilgang	0	438
Anskaffelseskøbsværdi ultimo	30.875	30.875
Afskrivninger primo	27.314	25.568
Årets tilgang	1.755	1.746
Afskrivninger ultimo	29.069	27.314
Saldo ultimo	1.806	3.561
Afskrivninger indregnet i vej- og jernbaneanlæg under udførelse	1.755	1.746

Note 9 Driftsmateriel (1.000 DKK)

Driftsmateriel afskrives lineært over den forventede brugstid på 5 år.

	2016	2015
Anskaffelseskøbsværdi primo	14.271	11.827
Årets tilgang	1.228	2.897
Årets afgang	-311	-453
Anskaffelseskøbsværdi ultimo	15.188	14.271
Afskrivninger primo	9.215	7.858
Årets tilgang	1.581	1.511
Årets afgang	-274	-154
Afskrivninger ultimo	10.522	9.215
Saldo ultimo	4.666	5.056
Afskrivninger indregnet i vej- og jernbaneanlæg under udførelse	1.581	1.511

Note 10 Tilgodehavender (1.000 DKK)

Tilgodehavender indeholder tilgodehavende EU-tilskud, mellemværender med virksomhedsdeltagere samt viderefaktureret udlæg. Den bogførte værdi af tilgodehavender repræsenterer den forventede realiserbare værdi.

	2016	2015
Virksomhedsdeltagere	41.498	61.461
Tilgodehavende EU-tilskud	119.556	76.667
Tilgodehavende moms	6.868	18.847
Periodiserede renter finansielle instrumenter	0	0
Andre tilgodehavender	2.232	482
I alt	170.154	157.457

Note 11 Periodeafgrænsningsposter (1.000 DKK)

	2016	2015
Deposita	298	438
Øvrige forudbetalinger	113.112	2.206
Periodeafgrænsningsposter i alt	113.410	2.644

I øvrige forudbetalinger indgår forudbetalinger vedrørende de betingede kontrakter på opførelsen af Femern-tunnel

Note 12 Derivater, aktiver

	2016	2016	2015	2015
	Aktiver	Passiver	Aktiver	Passiver
Teminsforretninger	0	0	69	0
Derivater i alt	0	0	69	0

Note 13 Likvide beholdninger (1.000 DKK)

	2016	2015
Likvide beholdninger	12	201.095
Aftalekonto	0	0
Likvide beholdninger i alt	12	201.095

Note 14 Aktiekapital

	2016	2015
Antal aktier a nominelt kr. 100, primo	5.000.000	5.000.000
Antal aktier a nominelt kr. 100, ultimo	5.000.000	5.000.000

31. december 2016 omfatter aktiekapitalen 5.000.000 aktier á nominelt kr. 100.

Hele aktiekapitalen ejes af A/S Femern Landanlæg, som er 100% ejet af Sund & Bælt Holding A/S, som er 100% ejet af den danske stat. Selskabet indgår i koncernregnskabet for Sund & Bælt Holding A/S, som er den mindste og største koncern.

Kapitalstyring

Bestyrelsen vurderer regelmæssigt behovet for tilpasning af kapitalstrukturen, herunder behovet for likvide beholdninger, kreditfaciliteter og egenkapital. Den danske stat garanterer for Femern A/S' økonomiske forpligtelser.

Note 15 Frie reserver (1.000 DKK)

	2016	2015
Primo	23.973	21.792
Årets resultat	1.221	2.181
Ultimo	25.194	23.973

Note 16 Udskudt skatteforpligtelse (1.000 DKK)

	2016	2015
Saldo primo	-225.838	-168.717
Årets udskudte skat	-42.644	-60.861
Regulering af udskudt skat, tidligere år	3.124	-149
Effekt af ændret skatteprocent	0	3.886
Andre reguleringer	942	3
Saldo ultimo	-264.416	-225.838
Udskudt skat vedrører:		
Immaterielle og materielle anlægsaktiver	-446.434	-404.857
Beskårne nettofinansieringsudgifter	953	0
Skattemæssige underskud	181.065	179.019
I alt	-264.416	-225.838

Note 17 Finansiell risikostyring

Finansiering

Finansforvaltningen i selskabet sker inden for rammerne, fastsat af selskabets bestyrelse samt gældende retningslinjer fra Finansministeriet, der administrerer den danske stats ubegrænsede garanti for selskabets aktiviteter. Bestyrelsen fastlægger rammer for valuta- og renteeksponering samt sammensætning af selskabets låneoptagelse og dermed den samlede finansiering.

Den overordnede målsætning for finansforvaltningen er at opnå de lavest mulige finansieringsomkostninger for projektet over hele dets brugstid under hensyntagen til et acceptabelt og af bestyrelsen anerkendt risikoniveau. Selskabet er underlagt de samme typer af finansielle risici som andre virksomheder, men har som følge af projektets karakter en meget lang tidshorizont. Der anlægges et langsigtet perspektiv i afvejningen af resultat og risici forbundet med finansforvaltningen.

Selskabet har adgang til genudlån, som er et lån formidlet af Danmarks Nationalbank på vegne af staten til selskabet, baseret på en konkret statsobligation og med enslydende vilkår, som statsobligationen sælges til i markedet.

Selskabet har optaget lån for 1.815 mio. kr. i 2016 inkl. refinansiering. Det forventede lånebehov i 2017 udgør op til 200 mio. kr. til dækning af driften. Der er ingen refinansiering i 2017.

Valutarisici

Selskabets valutarisici relaterer sig til valutasammensætningen af nettogælden inklusive derivater, likvide beholdninger samt leverandørgæld. Valutarisici styres med rammer for valutafordelingens sammensætning.

Selskabet kan frit disponere mellem DKK og EUR, og den aktuelle fordeling bestemmes af valuta- og renterelationen mellem de to valutaer. Øvrige valutaer afdækkes altid, når modværdien af eksponeringen er større end 5 mio. kr.

Valutaeksponeringen er fordelt med -52 mio. kr. i EUR, 1 mio. kr. i SEK og 1 mio. kr. i GBP og kan henføres til likvide beholdninger.

Valutakursfølsomheden kan opgøres til 2,7 mio. kr. ved en kursændring på +/- 5,0 pct. i alle valutaer forskellig fra basisvalutaen. Den beregnede valutakursfølsomhed er ikke udtryk for den forventede volatilitet i de valutaer, som selskabet er eksponeret overfor.

Renterisici

Variabelt forrentet gæld eller gæld med kort restløbetid medfører, at der inden for en kortere tidshorizont skal ske rentetilpasning til markedsrenterne på gælden, hvilket typisk indebærer højere risici end fast forrentet gæld med lang løbetid, når udsving i de løbende renteomkostninger anvendes som risikomål. Omvendt er renteomkostningerne ofte højere for længere løbetider, da rentekurven normalt har en positiv hældning, og valget af gældsfordeling er derfor en afvejning af renteomkostninger og risikoprofil.

Selskabet har kun en begrænset eksponering mod variabel rentebinding, og lånebehovet i 2017 er lavt samtidig med at der ikke er nogen refinansiering. Følsomheden overfor en renteændring på 1 pct. point vil i forhold til pengestrømmene i løbet af det kommende regnskabsår have en påvirkning på 1-2 mio. kr., dvs. et meget begrænset gennemslag.

Rentebindingstid opgjort i nominelle hovedstole (1.000 DKK):**For 2016**

Rentebindingstid	0-1 år	1-2 år	2-3 år	3-4 år	4-5 år	>5 år	Nom. Værdi	Dagsværdi
Likvide beholdninger	12	0	0	0	0	0	12	12
Bankgæld	-35.693	0	0	0	0	0	-35.693	-35.693
Obligationsgæld og lån	0	-1.500.000	-850.000	0	0	0	-2.350.000	-2.485.483
Nettogæld	-35.681	-1.500.000	-850.000	0	0	0	-2.385.681	-2.521.095

For 2015

Rentebindingstid	0-1 år	1-2 år	2-3 år	3-4 år	4-5 år	>5 år	Nom. Værdi	Dagsværdi
Likvide beholdninger	201.095	0	0	0	0	0	201.095	201.095
Obligationsgæld og lån	-1.250.000	0	-700.000	0	0	0	-1.950.000	-1.993.070
Valutaterminer	0	0	0	0	0	0	0	69
Nettogæld	-1.048.905	0	-700.000	0	0	0	-1.748.905	-1.791.906

Varigheden angiver den gennemsnitlige restløbetid på nettogælden. En høj varighed indebærer relativt lavere rentetilpasningsrisiko og omvendt.

Nettogældens Macaulay-varighed udgør 2,2 år. Kursfølsomheden ved en renteændring på 1 pct. point udgør 55 mio. kr. pr. 31. december 2016.

Følsomhedsberegningerne er foretaget på baggrund af balancedagens nettogæld.

Kreditrisici

Kreditrisici er defineret som risikoen for, at der opstår tab som følge af, at en modpart ikke opfylder sine betalingsforpligtelser. Selskabets eksponering over for kreditrisici kan henføres til placering af overskudslikviditet, tilgodehavender fra derivatkontrakter og kundetilgodehavender mv. Kreditrisikoen på finansielle modparter styres og overvåges løbende i et særligt line- og limitsystem, der fastlægger principperne for opgørelse af disse risici samt et maksimum for, hvor store risici der kan accepteres på en enkelt modpart. Sidstnævnte udmåles i forhold til modpartens rating hos de internationale ratingbureauer (Moody's, Standard & Poor's og Fitch/IBCA).

Finansielle modparter skal opfylde krav til høj kreditkvalitet, og i udgangspunktet indgås kun aftaler med modparter, der har en langfristet rating højere end A1/A+, medmindre skærpede krav til sikkerhedsstillelse opfyldes. De finansielle modparter skal endvidere tiltræde en såkaldt sikkerhedsstillelsesaftale (CSA-aftale), der giver sikkerhed i form af deponering af stats- eller realkreditobligationer med høj kreditkvalitet til dækning af et tilgodehavende fra derivatkontrakter.

Krediteksponeringen begrænses effektivt af tærskelværdien i sikkerhedsstillelsesaftalen, som afhænger af modpartens rating. Tærskelværdien er det maksimale uafdækkede tilgodehavende, der kan accepteres på en enkelt modpart.

Selskabet havde ingen krediteksponeringer på balancetidspunktet, hverken fra derivatkontrakter eller placering af overskudslikviditet.

Selskabets maksimale krediteksponering er udtryk for de regnskabsmæssigt indregnede tilgodehavender.

Dagsværdi af selskabets tilgodehavender og leverandørgæld, som er målt til amortiseret kostpris, vurderes tilnærmelsesvis at svare til den regnskabsmæssige værdi.

Likviditetsrisiko

Selskabet har en begrænset likviditetsrisiko, qua adgang til genudlån og garantien fra den danske stat, samt fleksibilitet til at opretholde en likviditetsreserve på op til 6 måneders likviditetsforbrug, hvilket medvirker til at reducere risikoen for at skulle optage lån på ufavorable vilkår grundet midlertidige omstændigheder.

Forfaldstidspunkter på tilgodehavender, gæld og leverandørgæld (1.000 DKK):

Forfaldstidspunkt	0-1 år	1-2 år	2-3 år	3-4 år	4-5 år	>5 år	I alt	2015
Hovedstole								
Likvide beholdninger	12	0	0	0	0	0	12	201.095
Bankgæld	-35.693	0	0	0	0	0	-35.693	0
Tilgodehavender	127.981	0	0	0	0	0	127.981	157.457
Derivater, aktiver	0	0	0	0	0	0	0	75.000
Gæld	0	-1.500.000	-850.000	0	0	0	-2.350.000	-1.950.000
Derivater, passiver	0	0	0	0	0	0	0	-75.000
Leverandørgæld	-41.270	0	0	0	0	0	-41.270	-77.080
Hovedstole i alt	86.723	-1.500.000	-850.000	0	0	0	-2.263.277	-1.668.528

Note 18 Leverandørgæld og andre gældsforpligtelser (1.000 DKK)

	2016	2015
Leverandører	40.569	69.780
Virksomhedsdeltagere	698	7.296
Tilknyttede virksomheder	3	4
Periodiserede renter	4.861	4.238
Modtagne forudbetalinger (EU-tilskud)	24.205	0
Anden gæld	21.990	115.612
I alt	92.326	196.930

Note 19 Sikkerhedsstillelser

Selskabet har ikke afgivet sikkerhedsstillelser.

Note 20 Eventualforpligtelser (1.000 DKK)

Operational leasing	2016	2015
I vej- og jernbaneanlæg under udførelse er indregnet lokaleleje samt billeje, der anses som operationel leasing (svarende til minimumsydelserne):	12.720	14.351
Opsigeligheden for operationelle leasingydelser er:		
0-1 år	15.807	14.710
1-5 år	0	0
Efter 5 år	0	0
Operational leasing i alt	15.807	14.710

Note 21 Eventualforpligtelser fortsat

Selskabet indgår i en dansk sambeskatning med Sund & Bælt Holding A/S som administrations-selskab. Selskabet hæfter derfor ifølge selskabsskattelovens regler herom fra og med regnskabs-året 2013 solidarisk med de øvrige sambeskattede selskaber for den samlede selskabsskat på 0 kr. og fra og med 1. juli 2012 for eventuelle forpligtelser til at indeholde kildeskat på renter, royalties og udbytter for de sambeskattede selskaber.

Som tidligere oplyst har Scandlines m.fl. indgivet en klage til EU-Kommissionen over påstået ulovlig statsstøtte til Femern projektet, primært pga. de statslige garantier for Femern projektets låntagning mv. EU-Kommissionen har i juli 2015 afvist klagen og erklæret, at garantier mv. er fuldt forenelige med EU's statsstøtteregele. Såfremt Femern projektet får behov for at optage statsgaranterede lån efter 55 år fra åbningen af den faste forbindelse, skal Kommissionen notifi- ceres herom.

Scandlines m.fl. har indbragt denne afgørelse for EU-Retten. Efterfølgende har Scandlines anlagt to yderligere sager mod Kommissionen ved Retten, dels om annullation af en afgørelse fra sep- tember 2016 vedrørende en række andre klagepunkter, dels om påstået passivitet som følge af manglende stillingtagen til andre klagepunkter. Femern projektet er ikke bekendt med, hvornår EU-Retten træffer afgørelse i sagerne. Rettens afgørelser kan eventuelt ankes til EU-Domstolen.

Vedrørende de betingede kontrakter på opførelsen af Femern-tunnel påhviler der selskabet en eventualforpligtigelse på 85 mio. kr., som udgør en andel af forpligtelsen vedrørende de betin- gede kontrakter på maksimalt 342 mio. kr.

Herudover har selskabet ikke yderligere forpligtelser.

Note 22 Nærtstående parter (1.000 DKK)

Nærtstående parter omfatter den danske stat, selskaber og institutioner ejet af denne.

Nærtstående part	Hjemsted	Tilknytning	Transaktioner	Prisfastsættelse
Den danske stat	København	100% ejerskab af Sund & Bælt Holding A/S	Garanti for selskabets gæld Garantiprovision	Fastlagt ved lov. Udgør 0,15 pct. af den nominelle gæld
Transport- og bygningsministeriet	København	100% ejerskab via Sund & Bælt Holding A/S	Køb af rådgivning	Markedspris
Sund & Bælt Holding A/S	København	100% ejerskab af A/S Femern Landanlæg	Varetagelse af driftsopgaver Sambeskatningsbidrag	Markedspris
A/S Femern Landanlæg	København	100% ejerskab af Femern A/S	Fælles afregning moms Salg af rådgivning	Markedspris
Sund & Bælt Partner A/S	København	Datterselskab af Sund&Bælt Holding A/S	Varetagelse af fællesfunktioner	Markedspris
A/S Storebælt	København	Datterselskab af Sund&Bælt Holding A/S	Salg af rådgivning	Markedspris
A/S Øresund	København	Datterselskab af Sund&Bælt Holding A/S		
Øresundsbro Konsortiet	København / Malmø	Interessentskab ejet 50% af A/S Øresund	Køb af rådgivning	Markedspris
BroBizz A/S	København	Datterselskab af Sund&Bælt Holding A/S	Varetagelse af fællesfunktioner	Markedspris

Nærtstående part	Beskrivelse	Beløb 2016	Beløb 2015	Balance pr.	
				31. december 2016	31. december 2015
Den danske stat	Garantiprovision	-3.325	-2.468	-3.325	-2.468
Transport- og bygningsministeriet	Rådgivning	-7.248	-749	0	0
Sund & Bælt Holding A/S	Varetagelse af driftsopgaver	-17.975	-25.821	-694	-901
	Sambeskatningsbidrag	40.858	61.330	40.858	61.330
A/S Femern Landanlæg	Fælles afregning moms	0	0	0	-6.390
	Fællesomkostninger	35	139	44	131
Sund & Bælt Partner A/S A/S Storebælt	Fællesomkostninger	454	139	567	131
	Rådgivning	-65	-75	28	-5
Øresundsbro Konsortiet	Fællesomkostninger og rådgivning	-936	-1.096	-3	-4
BroBizz A/S	Fællesomkostninger	-55	-93	-3	0

Note 23 Begivenheder efter balancedagen

Den 15. februar 2017 afleverede Femern A/S som aftalt svar til den ansvarlige godkendelsesmyndighed i Slesvig-Holsten, LBV Kiel på de 12.600 indsigelser, der blev rejst i forbindelse med den anden høring af Femern-tunnelen i Tyskland i sommeren 2016.

Femern A/S og den tyske medansøger LBV Lübeck har sammen med 150 tyske og internationale eksperter arbejdet på at udarbejde grundige svar på alle de spørgsmål, der blev rejst i høringen.

Det er godkendelsesmyndigheden i Slesvig-Holsten, LBV Kiel, der har ansvaret for at tilrettelægge den videre godkendelsesproces frem til udfærdigelsen af den endelige tyske byggetilladelse, herunder afholdelse af høringsmøder med de berørte parter i Slesvig-Holsten. Når høringsprocessen er endeligt afsluttet, vil LBV Kiel udstede selve myndighedsgodkendelsen.

Derudover er der ikke indtruffet hændelser efter balancedagen af betydning for årsrapporten 2016.

Note 24 Godkendelse af årsrapport til offentliggørelse

Bestyrelsen har på bestyrelsesmødet den 17. marts 2017 godkendt nærværende årsrapport til offentliggørelse. Årsrapporten forelægges Femern A/S' aktionærer til godkendelse på den ordinære generalforsamling den 18. april 2017.

Ledelsespåtegning

Bestyrelsen og direktionen har dags dato behandlet og godkendt årsrapporten for regnskabsåret 1. januar – 31. december 2016 for Femern A/S.

Årsrapporten aflægges i overensstemmelse med International Financial Reporting Standards som godkendt af EU og yderligere oplysningskrav i årsregnskabsloven.

Det er vores opfattelse, at årsregnskabet giver et retvisende billede af selskabets aktiver, passiver og finansielle stilling pr. 31. december 2016 samt af resultatet af selskabets aktiviteter og pengestrømme for regnskabsåret 1. januar – 31. december 2016.

Ledelsesberetningen indeholder efter vores opfattelse en retvisende redegørelse for udviklingen i selskabets aktiviteter og økonomiske forhold, årets resultat og selskabets finansielle stilling som helhed samt en beskrivelse af de væsentligste risici og usikkerhedsfaktorer, som selskabet står over for.

Årsrapporten indstilles til generalforsamlingens godkendelse.

København, den 17. marts 2017

Direktion



Claus F. Baunkjær
Administrerende direktør

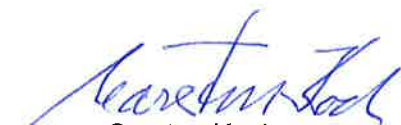
Bestyrelse



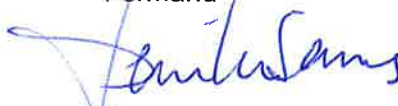
Peter Frederiksen
Formand



David P Meyer
Næstformand



Carsten Koch
Næstformand



Pernille Sams



Claus Jensen



Rainer Feuerhake



Mette Boye



Walter Christophersen



Ruth Schade



Lene Lange



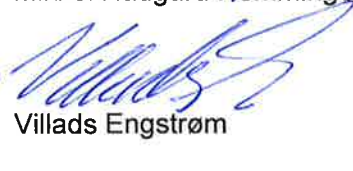
Mikkel Haugård Hemmingsen



Jeanne Christensen



Mette Koch Sonnenborg



Villads Engstrøm



Kirsten Märgrethe Christensen



Den uafhængige revisors påtegning

Til kapitalejerne i Femern Bælt A/S

Konklusion

Det er vores opfattelse, at årsregnskabet giver et retvisende billede af selskabets aktiver, passiver og finansielle stilling pr. 31. december 2016 samt af resultatet af selskabets aktiviteter og pengestrømme for regnskabsåret 1. januar - 31. december 2016 i overensstemmelse med International Financial Reporting Standards som godkendt af EU og yderligere krav i årsregnskabsloven.

Vi har revideret årsregnskabet for Femern Bælt A/S for regnskabsåret 1. januar - 31. december 2016, der omfatter resultatopgørelse og totalindkomstopgørelse, balance, pengestrømsopgørelse, egenkapitalopgørelse og noter, herunder anvendt regnskabspraksis ("regnskabet").

Grundlag for konklusion

Vi har udført vores revision i overensstemmelse med internationale standarder om revision og de yderligere krav, der er gældende i Danmark. Vores ansvar ifølge disse standarder og krav er nærmere beskrevet i revisionspåtegningens afsnit *Revisors ansvar for revisionen af regnskabet*. Vi er uafhængige af selskabet i overensstemmelse med internationale etiske regler for revisorer (IESBA's Ethiske regler) og de yderligere krav, der er gældende i Danmark, ligesom vi har opfyldt vores øvrige etiske forpligtelser i henhold til disse regler og krav. Det er vores opfattelse, at det opnåede revisionsbevis er tilstrækkeligt og egnet som grundlag for vores konklusion.

Udtalelse om ledelsesberetningen

Ledelsen er ansvarlig for ledelsesberetningen.

Vores konklusion om regnskabet omfatter ikke ledelsesberetningen, og vi udtrykker ingen form for konklusion med sikkerhed om ledelsesberetningen.

I tilknytning til vores revision af regnskabet er det vores ansvar at læse ledelsesberetningen og i den forbindelse overveje, om ledelsesberetningen er væsentligt inkonsistent med regnskabet eller vores viden opnået ved revisionen eller på anden måde synes at indeholde væsentlig fejlinformation.

Vores ansvar er derudover at overveje, om ledelsesberetningen indeholder krævede oplysninger i henhold til årsregnskabsloven.

Baseret på det udførte arbejde er det vores opfattelse, at ledelsesberetningen er i overensstemmelse med årsregnskabet og er udarbejdet i overensstemmelse med årsregnskabslovens krav. Vi har ikke fundet væsentlig fejlinformation i ledelsesberetningen.

Ledelsens ansvar for regnskabet

Ledelsen har ansvaret for udarbejdelsen af et årsregnskab, der giver et retvisende billede i overensstemmelse med International Financial Reporting Standards som godkendt af EU og yderligere krav i årsregnskabsloven. Ledelsen har endvidere ansvaret for den interne kontrol, som ledelsen anser for nødvendig for at udarbejde et regnskab uden væsentlig fejlinformation, uanset om denne skyldes besvigelser eller fejl.

Ved udarbejdelsen af regnskabet er ledelsen ansvarlig for at vurdere selskabets evne til at fortsætte driften; at oplyse om forhold vedrørende fortsat drift, hvor dette er relevant; samt at udarbejde regnskabet på grundlag af regnskabsprincippet om fortsat drift, medmindre ledelsen enten har til hensigt at likvidere selskabet, indstille driften eller ikke har andet realistisk alternativ end at gøre dette.

Revisors ansvar for revisionen af regnskabet

Vores mål er at opnå høj grad af sikkerhed for, om regnskabet som helhed er uden væsentlig fejlinformation, uanset om denne skyldes besvigelser eller fejl, og at afgive en revisionspåtegning med en konklusion. Høj grad af sikkerhed er et højt niveau af sikkerhed, men er ikke en garanti for, at en revision, der udføres i overensstemmelse med internationale standarder om revision og de yderligere krav, der er gældende i Danmark, altid vil afdække væsentlig fejlinformation, når sådan findes. Fejlinformationer kan opstå som følge af besvigelser eller fejl og kan betragtes som væsentlige, hvis det med rimelighed kan forventes, at de enkeltvis eller samlet har indflydelse på de økonomiske beslutninger, som brugerne træffer på grundlag af regnskabet.

Som led i en revision, der udføres i overensstemmelse med internationale standarder om revision og de yderligere krav, der er gældende i Danmark, foretager vi faglige vurderinger og opretholder professionel skepsis under revisionen. Herudover:

- Identificerer og vurderer vi risikoen for væsentlig fejlinformation i regnskabet, uanset om denne skyldes besvigelser eller fejl, udformer og udfører revisionshandlinger som reaktion på disse risici samt opnår revisionsbevis, der er tilstrækkeligt og egnet til at danne grundlag for vores konklusion. Risikoen for ikke at opdage væsentlig fejlinformation forårsaget af besvigelser er højere end ved væsentlig fejlinformation forårsaget af fejl, idet besvigelser kan omfatte sammensværgelser, dokumentfalsk, bevidste udeladelser, vildledning eller tilsidesættelse af intern kontrol.
- Opnår vi forståelse af den interne kontrol med relevans for revisionen for at kunne udforme revisionshandlinger, der er passende efter omstændighederne, men ikke for at kunne udtrykke en konklusion om effektiviteten af selskabets interne kontrol.
- Tager vi stilling til, om den regnskabspraksis, som er anvendt af ledelsen, er passende, samt om de regnskabsmæssige skøn og tilknyttede oplysninger, som ledelsen har udarbejdet, er rimelige.
- Konkluderer vi, om ledelsens udarbejdelse af regnskabet på grundlag af regnskabsprincippet om fortsat drift er passende, samt om der på grundlag af det opnåede revisionsbevis er væsentlig usikkerhed forbundet med begivenheder eller forhold, der kan skabe betydelig tvivl om selskabets evne til at fortsætte driften. Hvis vi konkluderer, at der er en væsentlig usikkerhed, skal vi i vores revisionspåtegning gøre opmærksom på oplysninger herom i regnskabet eller, hvis sådanne oplysninger ikke er tilstrækkelige, modificere vores konklusion. Vores konklusioner er baseret på det revisionsbevis, der er opnået frem til datoen for vores revisionspåtegning. Fremtidige begivenheder eller forhold kan dog medføre, at selskabet ikke længere kan fortsætte driften.
- Tager vi stilling til den samlede præsentation, struktur og indhold af regnskabet, herunder noteoplysningerne, samt om regnskabet afspejler de underliggende transaktioner og begivenheder på en sådan måde, at der gives et retvisende billede heraf.

Vi kommunikerer med den øverste ledelse om blandt andet det planlagte omfang og den tidsmæssige placering af revisionen samt betydelige revisionsmæssige observationer, herunder eventuelle betydelige mangler i intern kontrol, som vi identificerer under revisionen.

København, den 17.marts 2017

PricewaterhouseCoopers

Statsautoriseret Revisionspartnerselskab

CVR-nr. 33 77 12 31



Christian Fredensborg Jakobsen
statsautoriseret revisor



Jens Otto Damgaard
statsautoriseret revisor

Bestyrelse og direktion

Bestyrelse

Peter Frederiksen (formand)

Direktør

Formand siden 2016

Indtrådt i bestyrelsen 2016

Valgperiode udløber 2018

Bestyrelsesmedlem i

- Sund & Bælt Holding A/S (formand)
- A/S Storebælt (formand)
- A/S Øresund (formand)
- A/S Femern Landanlæg (formand)
- A/S United Shipping & Trading Company
- Bunker Holding A/S
- Uni-Tankers A/S

David P. Meyer (næstformand)

Direktør

Næstformand siden 2016

Indtrådt i bestyrelsen 2016

Valgperiode udløber 2018

Bestyrelsesmedlem i

- Dansani A/S (formand)
- C&H System A/S (formand)
- KD Group A/S (formand)
- Damasec ApS (formand)
- Sund & Bælt Holding A/S (næstformand)
- A/S Storebælt (næstformand)
- A/S Øresund (næstformand)
- A/S Femern Landanlæg (næstformand)
- Øresundsbro Konsortiet I/S (næstformand)
- Pressalit A/S (næstformand)
- Atrium Partners A/S
- Dameca A/S
- Kohsel Elektronik A/S

Carsten Koch (næstformand)

Direktør

Næstformand siden 2009

Indtrådt i bestyrelsen 2009

Valgperiode udløber 2017

Bestyrelsesmedlem i

- Udviklingselskabet By og Havn I/S (formand)
- Københavns Havns Pensionskasse (formand)
- Forca A/S (formand)
- FredericiaC P/S (formand)
- NærHeden P/S (formand)
- Vækstfonden (formand)
- Professionshøjskolen UCC (formand)
- Sund & Bælt Holding A/S (næstformand)
- A/S Storebælt (næstformand)
- A/S Øresund (næstformand)
- A/S Femern Landanlæg (næstformand)
- AS3 A/S (næstformand)
- Øresundsbro Konsortiet I/S
- CMP A/B
- Investeringsforeningen Maj Invest

Formand for Beskæftigelsesrådet under Beskæftigelsesministeriet.

Pernille Sams

Direktør

Indtrådt i bestyrelsen 2009

Valgperiode udløber 2017

Bestyrelsesmedlem i

- Danske Selvstændige Ejendoms-
mæglere (formand)
- Pernille Sams Ejendomsmæglerfirma
ApS
- Foreningen Nordea Liv og Pension
- World Animal Protection
- Sund & Bælt Holding A/S
- Øresundsbro Konsortiet I/S
- A/S Storebælt
- A/S Øresund
- A/S Femern Landanlæg

Mette Boye

Direktør

Indtrådt i bestyrelsen 2011

Valgperiode udløber 2017

Bestyrelsesmedlem i

- Sund & Bælt Holding A/S
- A/S Storebælt
- A/S Øresund
- A/S Femern Landanlæg
- Institut for Menneskerettigheder

Walter Christophersen

Selvstændig erhvervsdrivende

Indtrådt i bestyrelsen 2011

Valgperiode udløber 2017

Bestyrelsesmedlem i

- Sund & Bælt Holding A/S
- A/S Storebælt
- A/S Øresund
- A/S Femern Landanlæg

Claus Jensen

Forbundsformand, Dansk Metal

Indtrådt i bestyrelsen 2014

Valgperiode udløber 2017

Bestyrelsesmedlem i

- CO-industri (formand)
- Tænk tanken EUROPA (formand)
- Sund & Bælt Holding A/S
- A/S Storebælt
- A/S Øresund
- A/S Femern Landanlæg
- Landsorganisationen i Danmark, LO
- European Workers Participation Fund,
EWPF
- IndustriALL – European Trade Union
- IndustriALL - Global
- Industrianställda i Norden, IN
- A/S A-Pressen
- Akademiet for de Tekniske Videnskaber,
ATV
- Arbejderbevægelsens Erhvervsråd, AE
- Arbejderbevægelsens Kooperative Fi-
nansieringsfond, AKF
- Arbejdernes Landsbank
- Arbejdsmarkeds Tillægspension, ATP
- CPH Vækstkomité
- Danmarks Nationalbank
- Danmarks Vækstråd
- Det Blå Danmark
- Det Økonomiske Råd
- Folk & Sikkerhed
- Fonden Peder Skram
- Industriens Kompetenceudviklingsfond,
IKUF
- Industriens Pensionsforsikring A/S
- Industriens Pension Service A/S
- Industriens Uddannelse- og Samar-
bejdsfond, IUS
- IndustriPension Holding A/S
- InnovationsFonden
- Interforcekomitéen
- Markedsmodningsfonden
- Innovationsfonden
- Olympisk Idrætsforum
- Produktionspanel 4.0
- Ulandssekretariatet
- Young Enterprise / Fonden for Entre-
prenørskab

Ruth Schade

Koncerndirektør

Indtrådt i bestyrelsen 2016

Valgperiode udløber 2018

Bestyrelsesmedlem i

- Sund & Bælt Holding A/S
- A/S Storebælt
- A/S Øresund
- A/S Femern Landanlæg
- Maj Invest Holding A/S
- Fondsmæglerselskabet Maj Invest A/S
- Ma Dansk Retursystem A/S
- Harboe Ejendomme A/S
- Skælskør Bryghus A/S
- Vejmøllegård ApS
- Buskysminde A/S
- Lundegård A/S
- Rugbjerggård A/S
- Keldernæs A/S
- Visbjerggården A/S
- Danfrugt Skælskør A/S
- BG af 31. december 2010 A/S

Lene Lange

Advokat

Indtrådt i bestyrelsen 2016

Valgperiode udløber 2018

Bestyrelsesmedlem i

- Sund & Bælt Holding A/S
- A/S Storebælt
- A/S Øresund
- A/S Femern Landanlæg
- Øresundsbro Konsortiet I/S
- Compositelligence ApS
- PatentCo ApS

Rainer Feuerhake

Indtrådt i bestyrelsen 2010

Valgperiode udløber 2017

Mikkel Haugård Hemmingsen

Indtrådt i bestyrelsen 2016

Valgperiode udløber 2018

Bestyrelsesmedlem i

- BroBizz A/S (formand)
- Sund & Bælt Partner A/S (formand)

Jeanne Christensen

HR Assistent (medarbejdervalgt)

Indtrådt i bestyrelsen 2009

Valgperiode udløber 2019

Mette Koch Sonnenborg

Contract Administrator (medarbejdervalgt)

Indtrådt i bestyrelsen 2014

Valgperiode udløber 2019

Villads Engstrøm

Design Coordination Manager, TPR (medarbejdervalgt)

Indtrådt i bestyrelsen 2015

Valgperiode udløber 2019

Kirsten Margrethe ChristensenHead of Department, Operation Support
Technical Division (medarbejdervalgt)

Indtrådt i bestyrelsen 2015

Valgperiode udløber 2019

Direktion**Claus F. Baunkjær**

Adm. direktør

Bestyrelsesmedlem i

- Sund & Bælt Partner A/S