



Tlf.: 75 18 16 66  
esbjerg@bdo.dk  
www.bdo.dk

BDO Statsautoriseret revisionsaktieselskab  
Bavnehøjvej 6  
DK-6700 Esbjerg  
CVR-nr. 20 22 26 70

**BOEL HOLDING ESBJERG APS**

**ØRNEVEJ 1, 6705 ESBJERG Ø**

**ÅRSRAPPORT**

**1. OKTOBER 2018 - 30. SEPTEMBER 2019**

Årsrapporten er fremlagt og godkendt på  
selskabets ordinære generalforsamling,  
den 17. januar 2020

---

Claus Boel

**CVR-NR. 28 89 98 66**

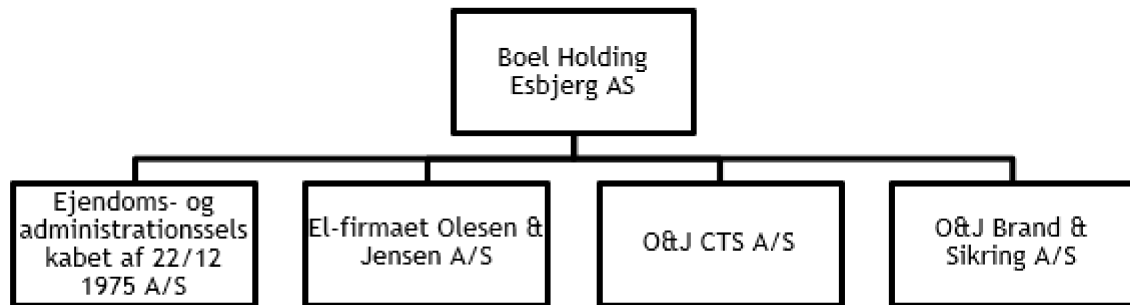
**INDHOLDSFORTEGNELSE**

	<b>Side</b>
<b>Selskabsoplysninger</b>	
Selskabsoplysninger.....	3
Koncernoversigt.....	4
<b>Erklæringer</b>	
Ledelsespåtegning.....	5
Den uafhængige revisors revisionspåtegning.....	6-7
<b>Ledelsesberetning</b>	
Hoved- og nøgletal for koncernen.....	8
Ledelsesberetning.....	9
<b>Koncern- og årsregnskab 1. oktober 2018 - 30. september 2019</b>	
Resultatopgørelse.....	10
Balance.....	11-12
Egenkapitalopgørelse.....	13
Pengestrømsopgørelse.....	14
Noter.....	15-20
Anvendt regnskabspraksis.....	21-26

**SELSKABSOPLYSNINGER**

<b>Selskabet</b>	Boel Holding Esbjerg ApS Ørnevej 1 6705 Esbjerg Ø
	CVR-nr.: 28 89 98 66 Stiftet: 25. juli 2005 Hjemsted: Esbjerg Regnskabsår: 1. oktober 2018 - 30. september 2019
<b>Direktion</b>	Claus Boel
<b>Revision</b>	BDO Statsautoriseret revisionsaktieselskab Bavnehøjvej 6 6700 Esbjerg

## KONCERNOVERSIGT



## LEDELSESPÅTEGNING

Direktionen har dags dato behandlet og godkendt årsrapporten for regnskabsåret 1. oktober 2018 - 30. september 2019 for Boel Holding Esbjerg ApS.

Årsrapporten aflægges i overensstemmelse med årsregnskabsloven.

Det er min opfattelse, at koncernregnskabet og årsregnskabet giver et retvisende billede af koncernens og selskabets aktiver, passiver og finansielle stilling pr. 30. september 2019 samt af resultatet af koncernens og selskabets aktiviteter og pengestrømme for regnskabsåret 1. oktober 2018 - 30. september 2019.

Ledelsesberetningen indeholder efter min opfattelse en retvisende redegørelse for de forhold, beretningen omhandler.

Årsrapporten indstilles til generalforsamlingens godkendelse.

Esbjerg, den 13. januar 2020

Direktion:

---

Claus Boel

## DEN UAFHÆNGIGE REVISORS REVISIONSPÅTEGNING

### *Til kapitalejeren i Boel Holding Esbjerg ApS*

#### **Konklusion**

Vi har revideret koncernregnskabet og årsregnskabet for Boel Holding Esbjerg ApS for regnskabsåret 1. oktober 2018 - 30. september 2019, der omfatter resultatopgørelse, balance, egenkapitalopgørelse, noter og anvendt regnskabspraksis for såvel koncernen som selskabet samt pengestrømsopgørelse for koncernen. Koncernregnskabet og årsregnskabet udarbejdes efter årsregnskabsloven.

Det er vores opfattelse, at koncernregnskabet og årsregnskabet giver et retvisende billede af koncernens og selskabets aktiver, passiver og finansielle stilling pr. 30. september 2019 samt af resultatet af koncernens og selskabets aktiviteter og koncernens pengestrømme for regnskabsåret 1. oktober 2018 - 30. september 2019 i overensstemmelse med årsregnskabsloven.

#### **Grundlag for konklusion**

Vi har udført vores revision i overensstemmelse med internationale standarder om revision og de yderligere krav, der er gældende i Danmark. Vores ansvar ifølge disse standarder og krav er nærmere beskrevet i revisionspåtegningens afsnit "Revisors ansvar for revisionen af koncernregnskabet og årsregnskabet". Vi er uafhængige af koncernen i overensstemmelse med internationale etiske regler for revisorer (IESBA's Etiske regler) og de yderligere krav, der er gældende i Danmark, ligesom vi har opfyldt vores øvrige etiske forpligtelser i henhold til disse regler og krav. Det er vores opfattelse, at det opnåede revisionsbevis er tilstrækkeligt og egnet som grundlag for vores konklusion.

#### **Ledelsens ansvar for koncernregnskabet og årsregnskabet**

Ledelsen har ansvaret for udarbejdelsen af et koncernregnskab og et årsregnskab, der giver et retvisende billede i overensstemmelse med årsregnskabsloven. Ledelsen har endvidere ansvaret for den interne kontrol, som ledelsen anser nødvendig for at udarbejde et koncernregnskab og et årsregnskab uden væsentlig fejlinformation, uanset om denne skyldes besvigelser eller fejl.

Ved udarbejdelsen af koncernregnskabet og årsregnskabet er ledelsen ansvarlig for at vurdere koncernens og selskabets evne til at fortsætte driften; at oplyse om forhold vedrørende fortsat drift, hvor dette er relevant; samt at udarbejde koncernregnskabet og årsregnskabet på grundlag af regnskabsprincippet om fortsat drift, medmindre ledelsen enten har til hensigt at likvidere koncernen eller selskabet, indstille driften eller ikke har andet realistisk alternativ end at gøre dette.

#### **Revisors ansvar for revisionen af koncernregnskabet og årsregnskabet**

Vores mål er at opnå høj grad af sikkerhed for, om koncernregnskabet og årsregnskabet som helhed er uden væsentlig fejlinformation, uanset om denne skyldes besvigelser eller fejl, og at afgive en revisionspåtegning med en konklusion. Høj grad af sikkerhed er et højt niveau af sikkerhed, men er ikke en garanti for, at en revision, der udføres i overensstemmelse med internationale standarder om revision og de yderligere krav, der er gældende i Danmark, altid vil afdække væsentlig fejlinformation, når sådan findes. Fejlinformationer kan opstå som følge af besvigelser eller fejl og kan betragtes som væsentlige, hvis det med rimelighed kan forventes, at de enkeltvis eller samlet har indflydelse på de økonomiske beslutninger, som regnskabsbrugere træffer på grundlag af koncernregnskabet og årsregnskabet.

Som led i en revision, der udføres i overensstemmelse med internationale standarder om revision og de yderligere krav, der er gældende i Danmark, foretager vi faglige vurderinger og opretholder professionel skepsis under revisionen. Herudover:

- Identificerer og vurderer vi risikoen for væsentlig fejlinformation i koncernregnskabet og årsregnskabet, uanset om denne skyldes besvigelser eller fejl, udformer og udfører revisionshandlinger som reaktion på disse risici samt opnår revisionsbevis, der er tilstrækkeligt og egnet til at danne grundlag for vores konklusion. Risikoen for ikke at opdage væsentlig fejlinformation forårsaget af besvigelser er højere end ved væsentlig fejlinformation forårsaget af fejl, idet besvigelser kan omfatte sammensværgelser, dokumentfalsk, bevidste udeladelser, vildledning eller tilsidesættelse af intern kontrol.
- Opnår vi forståelse af den interne kontrol med relevans for revisionen for at kunne udforme revisionshandlinger, der er passende efter omstændighederne, men ikke for at kunne udtrykke en konklusion om effektiviteten af koncernens og selskabets interne kontrol.

## DEN UAFHÆNGIGE REVISORS REVISIONSPÅTEGNING

- Tager vi stilling til, om den regnskabspraksis, som er anvendt af ledelsen, er passende, samt om de regnskabsmæssige skøn og tilknyttede oplysninger, som ledelsen har udarbejdet, er rimelige.
- Konkluderer vi, om ledelsens udarbejdelse af koncernregnskabet og årsregnskabet på grundlag af regnskabsprincippet om fortsat drift er passende, samt om der på grundlag af det opnåede revisionsbevis er væsentlig usikkerhed forbundet med begivenheder eller forhold, der kan skabe betydelig tvivl om koncernens og selskabets evne til at fortsætte driften. Hvis vi konkluderer, at der er en væsentlig usikkerhed, skal vi i vores revisionspåtegning gøre opmærksom på oplysninger herom i koncernregnskabet og årsregnskabet eller, hvis sådanne oplysninger ikke er tilstrækkelige, modificere vores konklusion. Vores konklusioner er baseret på det revisionsbevis, der er opnået frem til datoen for vores revisionspåtegning. Fremtidige begivenheder eller forhold kan dog medføre, at koncernen og selskabet ikke længere kan fortsætte driften.
- Tager vi stilling til den samlede præsentation, struktur og indhold af koncernregnskabet og årsregnskabet, herunder noteoplysningerne, samt om koncernregnskabet og årsregnskabet afspejler de underliggende transaktioner og begivenheder på en sådan måde, at der gives et retvisende billede heraf.
- Opnår vi tilstrækkeligt og egnet revisionsbevis for de finansielle oplysninger for virksomhederne eller forretningsaktiviteterne i koncernen til brug for at udtrykke en konklusion om koncernregnskabet. Vi er ansvarlige for at lede, føre tilsyn med og udføre koncernrevisionen. Vi er eneansvarlige for vores revisionskonklusion.

Vi kommunikerer med ledelsen om blandt andet det planlagte omfang og den tidsmæssige placering af revisionen samt betydelige revisionsmæssige observationer, herunder eventuelle betydelige mangler i intern kontrol, som vi identificerer under revisionen.

### Udtalelse om ledelsesberetningen

Ledelsen er ansvarlig for ledelsesberetningen.

Vores konklusion om koncernregnskabet og årsregnskabet omfatter ikke ledelsesberetningen, og vi udtrykker ingen form for konklusion med sikkerhed om ledelsesberetningen.

I tilknytning til vores revision af koncernregnskabet og årsregnskabet er det vores ansvar at læse ledelsesberetningen og i den forbindelse overveje, om ledelsesberetningen er væsentligt inkonsistent med koncernregnskabet og årsregnskabet eller vores viden opnået ved revisionen eller på anden måde synes at indeholde væsentlig fejlinformation.

Vores ansvar er derudover at overveje, om ledelsesberetningen indeholder krævede oplysninger i henhold til årsregnskabsloven.

Baseret på det udførte arbejde er det vores opfattelse, at ledelsesberetningen er i overensstemmelse med koncernregnskabet og årsregnskabet og er udarbejdet i overensstemmelse med årsregnskabslovens krav. Vi har ikke fundet væsentlig fejlinformation i ledelsesberetningen.

Esbjerg, den 13. januar 2020

BDO Statsautoriseret revisionsaktieselskab  
CVR-nr. 20 22 26 70

Flemming Bro Lund  
Statsautoriseret revisor  
MNE-nr. mne31433

Torben Poulsen  
Registreret revisor  
MNE-nr. mne17402

## HOVED- OG NØGLETAL FOR KONCERNEN

	2018/19 tkr.	2017/18 tkr.	2016/17 tkr.	2015/16 tkr.	2014/15 tkr.
<b>Resultatopgørelse</b>					
Bruttoresultat.....	75.315	70.642	64.965	39.505	41.564
Driftsresultat.....	5.379	2.958	8.828	3.324	3.650
Finansielle poster, netto.....	-675	-709	491	-278	-285
Årets resultat.....	4.583	1.710	9.485	2.445	2.557
Årets resultat ekskl. minoritetsinteresser.....	4.029	1.702	9.229	2.445	2.557
<b>Balance</b>					
Balancesum.....	83.560	72.141	62.626	48.586	46.746
Egenkapital.....	43.523	35.941	33.627	23.992	21.599
Egenkapital ekskl. minoritetsinteresser....	40.982	33.954	32.306	23.992	21.599
<b>Pengestrømme</b>					
Investeringer i materielle anlægsaktiver..	-2.845	-4.173	-379	-296	-459
<b>Nøgletal</b>					
Soliditetsgrad.....	49,0	47,1	51,6	49,4	46,2
Egenkapitalforrentning.....	11,5	4,9	41,6	12,0	15,0

De i hoved- og nøgletaloversigten anførte nøgletal er beregnet således:

Soliditetsgrad:	$\frac{\text{Egenkapital ekskl. minoriteter} \times 100}{\text{Passiver i alt, ultimo}}$
Egenkapitalforrentning:	$\frac{\text{Resultat efter skat} \times 100}{\text{Gennemsnitlig egenkapital}}$

Nøgletallene følger i al væsentlighed Finansforeningens anbefalinger.



## LEDELSESBERETNING

### Væsentligste aktiviteter

Selskabets væsentligste aktiviteter består i at være holdingselskab for El-firmaet Olesen & Jensen A/S, O&J CTS A/S, Ejendoms- og administrationselskabet af 22/12 1975, Esbjerg A/S samt O&J Brand & Sikring A/S.

Koncernens virksomhed består hovedsageligt i drift af aktiviteter inden for el-installations- og elektromekaniskvirksomhed.

### Udviklingen i aktiviteter og økonomiske forhold

Årets resultat udgør et overskud efter skat på 4,6 mio kr. mod 1,7 mio. kr. i 2017/18. Egenkapitalen udgør herefter 44 mio kr. Ledelsen anser resultat for tilfredsstillende.

### Årets resultat sammenholdt med forventet udvikling

Årets resultat er endt på 4,6 mio kr., hvilket er 2,9 mio kr. bedre i forhold til sidste år.

### Betydningsfulde begivenheder, indtruffet efter regnskabsårets afslutning

Der er ikke efter regnskabsårets afslutning indtruffet begivenheder af væsentlig betydning for koncernens og selskabets finansielle stilling.

### Forventninger til fremtiden

I 2019/2020 forventer ledelsen af kunne fastholde omsætningen samt indtjeningen på et tilfredsstillende niveau.

**RESULTATOPGØRELSE 1. OKTOBER - 30. SEPTEMBER**

	Note	Koncernen		Morderselskabet	
		2018/19 tkr.	2017/18 tkr.	2018/19 tkr.	2017/18 tkr.
<b>BRUTTOFORTJENESTE.....</b>		<b>75.315</b>	<b>70.642</b>	<b>-27</b>	<b>-17</b>
Personaleomkostninger.....	1	-67.024	-65.480	0	0
Af- og nedskrivninger.....		-2.912	-2.204	0	0
<b>DRIFTSRESULTAT.....</b>		<b>5.379</b>	<b>2.958</b>	<b>-27</b>	<b>-17</b>
Resultat af kapitalandele i datter- og associerede virksomheder.....		0	0	3.977	1.610
Andre finansielle indtægter.....	2	190	334	117	136
Andre finansielle omkostninger.....	3	-865	-1.043	-17	-3
<b>RESULTAT FØR SKAT.....</b>		<b>4.704</b>	<b>2.249</b>	<b>4.050</b>	<b>1.726</b>
Skat af årets resultat.....	4	-121	-539	-21	-26
<b>ÅRETS RESULTAT.....</b>	<b>5</b>	<b>4.583</b>	<b>1.710</b>	<b>4.029</b>	<b>1.700</b>

## BALANCE 30. SEPTEMBER

AKTIVER	Note	Koncernen		Moderselskabet	
		2019 tkr.	2018 tkr.	2019 tkr.	2018 tkr.
Erhvervede immaterielle anlægsaktiver.....		830	680	0	0
Goodwill.....		602	792	0	0
<b>Immaterielle anlægsaktiver.....</b>	<b>6</b>	<b>1.432</b>	<b>1.472</b>	<b>0</b>	<b>0</b>
Grunde og bygninger.....		11.992	8.647	0	0
Andre anlæg, driftsmateriel og inventar.....		6.286	5.146	0	0
Indretning af lejede lokaler.....		0	53	0	0
<b>Materielle anlægsaktiver.....</b>	<b>7</b>	<b>18.278</b>	<b>13.846</b>	<b>0</b>	<b>0</b>
Kapitalandele i datter- virksomheder.....		1.200	0	30.187	23.356
Andre værdipapirer.....		304	260	0	0
Lejededpositum og andre tilgodehavender.....		8	8	0	0
<b>Finansielle anlægsaktiver.....</b>	<b>8</b>	<b>1.512</b>	<b>268</b>	<b>30.187</b>	<b>23.356</b>
<b>ANLÆGSAKTIVER.....</b>		<b>21.222</b>	<b>15.586</b>	<b>30.187</b>	<b>23.356</b>
Råvarer og hjælpematerialer.....		6.609	7.912	0	0
<b>Varebeholdninger.....</b>		<b>6.609</b>	<b>7.912</b>	<b>0</b>	<b>0</b>
Tilgodehavender fra salg og tjenesteydelser.....		23.390	17.939	0	0
Igangværende arbejder for fremmed regning.....	9	12.058	14.811	0	0
Tilgodehavende hos tilknyttede virksomheder.....		30	117	5.100	6.194
Andre tilgodehavender.....		477	672	25	0
Tilgodehavende selskabsskat.....		0	507	0	507
Tilgodehavende sambeskatningsbidrag.....		0	0	1.319	1.031
Periodeafgrænsningsposter.....	10	871	330	0	0
<b>Tilgodehavender.....</b>		<b>36.826</b>	<b>34.376</b>	<b>6.444</b>	<b>7.732</b>
Andre værdipapirer og kapitalandele.....		10.391	9.915	0	0
<b>Værdipapirer.....</b>		<b>10.391</b>	<b>9.915</b>	<b>0</b>	<b>0</b>
<b>Likvide beholdninger.....</b>		<b>8.512</b>	<b>4.352</b>	<b>5.127</b>	<b>3.710</b>
<b>OMSÆTNINGSAKTIVER.....</b>		<b>62.338</b>	<b>56.555</b>	<b>11.571</b>	<b>11.442</b>
<b>AKTIVER.....</b>		<b>83.560</b>	<b>72.141</b>	<b>41.758</b>	<b>34.798</b>

## BALANCE 30. SEPTEMBER

PASSIVER	Note	Koncernen		Moderselskabet	
		2019 tkr.	2018 tkr.	2019 tkr.	2018 tkr.
Selskabskapital.....		125	125	125	125
Reserve for opskrivninger.....		7.430	4.594	0	0
Reserve for nettoopsk. efter indre værdis metode.....		164	0	7.413	4.725
Overført overskud.....		33.208	29.181	33.388	29.049
Forslag til udbytte.....		55	54	55	54
Minoritetsinteresser.....		2.541	1.987	0	0
<b>EGENKAPITAL.....</b>		<b>43.523</b>	<b>35.941</b>	<b>40.981</b>	<b>33.953</b>
Hensættelse til udskudt skat.....	11	1.574	901	0	0
<b>HENSATTE FORPLIGTELSER.....</b>		<b>1.574</b>	<b>901</b>	<b>0</b>	<b>0</b>
Gæld til realkreditinstitutter.....		6.317	7.211	0	0
Selskabsskat.....		128	0	159	0
Leasingforpligtelser.....		2.882	2.227	0	0
<b>Langfristede gældsforpligtelser...</b>	<b>12</b>	<b>9.327</b>	<b>9.438</b>	<b>159</b>	<b>0</b>
Kortfristet del af langfristet gæld.	12	1.874	1.836	0	0
Gæld til pengeinstitutter.....		30	1.262	0	0
Igangværende arbejder for fremmed regning.....	9	4.919	2.247	0	0
Modtagne forudbetalinger fra kunder.....		867	656	0	0
Leverandører af varer og tjenesteydelser.....		5.781	7.478	0	0
Selskabsskat.....		515	750	586	821
Skyldigt sambeskatningsbidrag.....		0	0	8	0
Anden gæld.....		15.090	11.555	24	24
Periodeafgrænsningsposter.....	13	60	77	0	0
<b>Kortfristede gældsforpligtelser...</b>		<b>29.136</b>	<b>25.861</b>	<b>618</b>	<b>845</b>
<b>GÆLDSFORPLIGTELSER.....</b>		<b>38.463</b>	<b>35.299</b>	<b>777</b>	<b>845</b>
<b>PASSIVER.....</b>		<b>83.560</b>	<b>72.141</b>	<b>41.758</b>	<b>34.798</b>
Eventualposter mv.	14				
Pantsætninger og sikkerhedsstillelser	15				
Nærtstående parter	16				

**EGENKAPITALOPGØRELSE**

	<b>Koncernen</b>					
	Selskabs- kapital	Øvrige bundne reserver	Overført overskud	Forslag til udbytte	Minoritetsint resser	I alt
Egenkapital 1. oktober 2018	125	4.594	29.180	54	1.987	35.940
Årets tilgang.....		3.915				3.915
Betalt udbytte.....				-54		-54
Overførsel til/fra andre poster.....		-54	54			
Forslag til resultatdisponering.....			3.974	55	554	4.583
Skat af egenkapitalbevægelser.....		-861				-861
<b>Egenkapital 30. september 2019.....</b>	<b>125</b>	<b>7.594</b>	<b>33.208</b>	<b>55</b>	<b>2.541</b>	<b>43.523</b>

**Specifikation af øvrige bundne reserver:**

	<b>Koncernen</b>		
	Reserve for opskrivninger	Reserve for nettoopsk. efter indre værdi- metode	Øvrige bundne reserver i alt
Egenkapital 1. oktober 2018.....	4.594	0	4.594
Årets tilgang.....	3.915		3.915
Overførsel til/fra andre poster.....	-218	164	-54
Skat af egenkapitalbevægelser.....	-861		-861
<b>Egenkapital 30. september 2019.....</b>	<b>7.430</b>	<b>164</b>	<b>7.594</b>

	<b>Moderselskabet</b>				
	Selskabs- kapital	Reserve for nettoopsk. efter indre værdi- metode	Overført overskud	Forslag til udbytte	I alt
Egenkapital 1. oktober 2018.....	125	3.719	30.054	54	33.952
Betalt udbytte.....				-54	-54
Andre reguleringer.....		3.054			3.054
Overførsel til/fra andre poster.....		164	-164		
Forslag til resultatdisponering.....		3.976	-2	55	4.029
Overførsel af udbytte.....		-3.500	3.500		
<b>Egenkapital 30. september 2019.....</b>	<b>125</b>	<b>7.413</b>	<b>33.388</b>	<b>55</b>	<b>40.981</b>

**PENGESTRØMSOPGØRELSE 1. OKTOBER - 30. SEPTEMBER**

	<b>Koncernen</b>	
	<b>2018/19</b>	<b>2017/18</b>
	tkr.	tkr.
Årets resultat.....	4.583	1.710
Årets afskrivninger tilbageført.....	2.726	2.265
Tilbageførsel af realisationsavancer.....	-17	-293
Regulering af andre finansielle omkostninger.....	292	572
Skat af årets resultat tilbageført.....	121	539
Øvrige reguleringer.....	119	119
Betalt selskabsskat.....	-502	-826
Ændring i varebeholdninger.....	1.303	-1.004
Ændring i tilgodehavender.....	-2.450	-5.776
Ændring i kortfristet gæld (ekskl. bank og skat).....	4.704	6.668
<b>PENGESTRØMME FRA DRIFTSAKTIVITET.....</b>	<b>10.879</b>	<b>3.974</b>
Køb af immaterielle anlægsaktiver.....	-357	-1.630
Køb af materielle anlægsaktiver.....	-2.845	-4.173
Salg af materielle anlægsaktiver.....	8	293
Køb af finansielle anlægsaktiver.....	-1.200	0
Salg af finansielle anlægsaktiver.....	0	659
Netto køb og salg af værdipapirer.....	-837	-3.208
<b>PENGESTRØMME FRA INVESTERINGSAKTIVITET.....</b>	<b>-5.231</b>	<b>-8.059</b>
Optagelse af ny leasinggæld.....	1.583	707
Afdrag leasinggæld.....	-895	-920
Afdrag på lån.....	-890	-888
Betalt udbytte i regnskabsåret.....	-54	-53
<b>PENGESTRØMME FRA FINANSIERINGSAKTIVITET.....</b>	<b>-256</b>	<b>-1.154</b>
<b>ÆNDRING I LIKVIDER.....</b>	<b>5.392</b>	<b>-5.239</b>
Likvider 1. oktober.....	3.090	8.329
<b>LIKVIDER 30. SEPTEMBER.....</b>	<b>8.482</b>	<b>3.090</b>
Likvider 30. september specificeres således:		
Likvide beholdninger.....	8.512	4.352
Gæld til pengeinstitutter.....	-30	-1.262
<b>LIKVIDER, INDESTÅENDE.....</b>	<b>8.482</b>	<b>3.090</b>

## NOTER

	Koncernen		Moderselskabet		Note
	2018/19 tkr.	2017/18 tkr.	2018/19 tkr.	2017/18 tkr.	
<b>Personaleomkostninger</b>					<b>1</b>
Antal personer beskæftiget i gennemsnit: Koncernen: 140 (2017/18: 138) Moderselskabet: 0 (2017/18: 0)					
Løn og gager.....	60.753	59.446	0	0	
Pensioner.....	4.979	4.958	0	0	
Andre omkostninger til social sikring	630	432	0	0	
Andre personaleomkostninger.....	662	644	0	0	
	<b>67.024</b>	<b>65.480</b>	<b>0</b>	<b>0</b>	
 <b>Andre finansielle indtægter</b>					<b>2</b>
Renteindtægter fra tilknyttede virksomheder.....	0	0	117	136	
Finansielle indtægter i øvrigt.....	190	334	0	0	
	<b>190</b>	<b>334</b>	<b>117</b>	<b>136</b>	
 <b>Andre finansielle omkostninger</b>					<b>3</b>
Renteomkostninger til tilknyttede virksomheder.....	-1	0	0	0	
Finansielle omkostninger i øvrigt.....	866	1.043	17	3	
	<b>865</b>	<b>1.043</b>	<b>17</b>	<b>3</b>	
 <b>Skat af årets resultat</b>					<b>4</b>
Beregnet skat af årets skattepligtige indkomst.....	304	1.057	16	26	
Regulering skat vedrørende tidligere år.....	5	0	5	0	
Regulering af udskudt skat.....	-188	-518	0	0	
	<b>121</b>	<b>539</b>	<b>21</b>	<b>26</b>	
 <b>Forslag til resultatdisponering</b>					<b>5</b>
Foreslået udbytte for regnskabsåret. Henlæggelser til reserve for nettoopsk. efter indre værdis metode.....	55	54	55	54	
Overført resultat.....	0	0	3.976	-503	
Minoritetsinteressernes andel af dattervirksomheders resultat.....	3.974	1.648	-2	2.149	
	554	8	0	0	
	<b>4.583</b>	<b>1.710</b>	<b>4.029</b>	<b>1.700</b>	

## NOTER

Note

## Immaterielle anlægsaktiver

6

	Koncernen	
	Erhvervede immaterielle anlægsaktiver	Goodwill
Kostpris 1. oktober 2018.....	680	2.050
Tilgang.....	357	0
<b>Kostpris 30. september 2019.....</b>	<b>1.037</b>	<b>2.050</b>
Afskrivninger 1. oktober 2018.....	0	1.258
Årets afskrivninger .....	207	190
<b>Afskrivninger 30. september 2019.....</b>	<b>207</b>	<b>1.448</b>
<b>Regnskabsmæssig værdi 30. september 2019.....</b>	<b>830</b>	<b>602</b>

## Materielle anlægsaktiver

7

	Koncernen		
	Grunde og bygninger	Andre anlæg, driftsmateriel og inventar	Indretning af lejede lokaler
Kostpris 1. oktober 2018.....	20.420	19.738	1.589
Tilgang.....	0	2.845	0
Afgang.....	0	-147	0
<b>Kostpris 30. september 2019.....</b>	<b>20.420</b>	<b>22.436</b>	<b>1.589</b>
Opskrivninger 1. oktober 2018.....	9.824	0	0
Årets opskrivninger .....	3.915	0	0
<b>Opskrivninger 30. september 2019.....</b>	<b>13.739</b>	<b>0</b>	<b>0</b>
Af- og nedskrivninger 1. oktober 2018.....	21.597	14.592	1.535
Tilbageførsel af afskrivninger på afhændede aktiver.....	0	-147	0
Årets afskrivninger .....	570	1.705	54
<b>Af- og nedskrivninger 30. september 2019....</b>	<b>22.167</b>	<b>16.150</b>	<b>1.589</b>
<b>Regnskabsmæssig værdi 30. september 2019.</b>	<b>11.992</b>	<b>6.286</b>	<b>0</b>
Værdi af indregnede aktiver, uden opskrivninger efter § 41, stk. 1.....	2.759		
Finansielle leasingaktiver.....		4.623	



## NOTER

Note

## Finansielle anlægsaktiver

8

	<b>Koncernen</b>			
	Kapitalandele i datter- virksomheder	Andre værdipapirer	Lejedespositum og andre tilgodehavender	
Kostpris 1. oktober 2018.....	0	100	8	
Tilgang.....	1.200	0	0	
<b>Kostpris 30. september 2019.....</b>	<b>1.200</b>	<b>100</b>	<b>8</b>	
Opskrivninger 1. oktober 2018.....	0	160	0	
Årets opskrivninger .....	0	44	0	
<b>Opskrivninger 30. september 2019.....</b>	<b>0</b>	<b>204</b>	<b>0</b>	
<b>Regnskabsmæssig værdi 30. september 2019.</b>	<b>1.200</b>	<b>304</b>	<b>8</b>	
				<b>Moder- selskabet</b>
				Kapitalandele i datter- virksomheder
Kostpris 1. oktober 2018.....			18.074	
Tilgang.....			1.200	
<b>Kostpris 30. september 2019.....</b>			<b>19.274</b>	
Opskrivninger 1. oktober 2018.....			5.283	
Udloddet resultat .....			-1.400	
Årets resultat .....			3.976	
Egenkapitalbevægelser.....			3.054	
<b>Opskrivninger 30. september 2019.....</b>			<b>10.913</b>	
<b>Regnskabsmæssig værdi 30. september 2019.....</b>			<b>30.187</b>	
<b>Kapitalandele i dattervirksomheder (tkr.)</b>				
Navn og hjemsted	Egenkapital	Årets resultat	Ejerandel	
El-firmaet Olesen & Jensen A/S, Esbjerg.....	12.664	2.476	100 %	
Ejendoms- og administrationselskabet af 22/12 1975, Esbjerg A/S, Esbjerg.....	10.395	209	100 %	
O&J CTS A/S, Esbjerg.....	8.469	1.845	70 %	
O&J Brand & Sikring A/S, Esbjerg.....	1.200	-	80 %	

## NOTER

	Koncernen		Morderselskabet		Note
	2019 tkr.	2018 tkr.	2019 tkr.	2018 tkr.	
<b>Igangværende arbejder for fremmed regning</b>					<b>9</b>
Salgsværdi af periodens uafsluttede produktion.....	60.565	45.879	0	0	
Acontofaktureringer.....	-53.426	-33.315	0	0	
<b>Igangværende arbejder for fremmed regning, netto.....</b>	<b>7.139</b>	<b>12.564</b>	<b>0</b>	<b>0</b>	
Der indregnes således:					
Igangværende arbejder for fremmed regning (aktiver).....	12.058	14.811	0	0	
Igangværende arbejder for fremmed regning (passiver).....	-4.919	-2.247	0	0	
	<b>7.139</b>	<b>12.564</b>	<b>0</b>	<b>0</b>	
<b>Periodeafgrænsningsposter</b>					<b>10</b>
Omkostninger.....	871	330	0	0	
	<b>871</b>	<b>330</b>	<b>0</b>	<b>0</b>	

Periodeafgrænsningsposter består af forudbetalte omkostninger, som vedrører regnskabsåret 2019/20.

## NOTER

## Note

**Hensættelse til udskudt skat**

11

Hensættelse til udskudt skat vedrører forskelle mellem regnskabsmæssige og skattemæssige værdier på tilgodehavender, immaterielle anlægsaktiver og materielle anlægsaktiver, herunder indregnede finansielle leasingkontrakter samt skattemæssigt underskud.

	Koncernen		Moderselskabet	
	2019 tkr.	2018 tkr.	2019 tkr.	2018 tkr.
Udskudt skat vedrører:				
Immaterielle anlægsaktiver.....	183	150	0	0
Materielle anlægsaktiver.....	2.375	1.596	0	0
Tilgodehavender.....	1.059	475	0	0
Skattemæssigt underskud.....	-2.043	-1.320	0	0
	<b>1.574</b>	<b>901</b>	<b>0</b>	<b>0</b>
Udskudt skat 1. oktober.....	901	1.419	0	0
Årets udskudte skat i resultatopgørelsen.....	673	-518	0	0
Udskudt skat 30. september.....	<b>1.574</b>	<b>901</b>	<b>0</b>	<b>0</b>

Et selskab i koncernen har samlet et udskudt skatteaktiv vedrørende skattemæssigt underskud fra tidligere år på 3.083 t.kr.

**Langfristede gældsforpligtelser**

12

	Koncernen				
	30/9 2019 gæld i alt	Afdrag næste år	Restgæld efter 5 år	30/9 2018 gæld i alt	Kortfristet del primo
Gæld til realkreditinstitutter...	7.212	895	2.792	8.102	891
Selskabsskat.....	128	0	0	0	0
Leasingforpligtelser.....	3.861	979	0	3.172	945
	<b>11.201</b>	<b>1.874</b>	<b>2.792</b>	<b>11.274</b>	<b>1.836</b>
	Moderselskabet				
	30/9 2019 gæld i alt	Afdrag næste år	Restgæld efter 5 år	30/9 2018 gæld i alt	Kortfristet del primo
Selskabsskat.....	159	0	0	0	0
	<b>159</b>	<b>0</b>	<b>0</b>	<b>0</b>	<b>0</b>

**Periodeafgrænsningsposter**

13

Periodeafgrænsningsposter består af forudbetalte indtægter, som vedrører regnskabsåret 2019/20.

**NOTER****Note****Eventualposter mv.****14****Eventualforpligtelser**

Selskabet har ud over finansielle leasingkontrakter indgået operationelle leasingaftaler med en samlet forpligtelse på 1.231 tkr.

Der er afgivet garantiforpligtelser vedrørende entreprisarbejde, som pr. 30. september 2019 udgør 8.384 tkr.

**Hæftelse i sambeskatningen**

Koncernens danske selskaber hæfter solidarisk for skat af koncernens sambeskattede indkomst og for eventuelle kildeskatter såsom udbytteskat mv.

Skyldig skat af koncernens sambeskattede indkomst udgør 745 tkr. pr. balancedagen.

**Pantsætninger og sikkerhedsstillelser****15**

Visse andre anlæg mv. er finansieret ved finansiel leasing.

Prioritetsgæld er sikret ved pant i ejendom.

Til sikkerhed for bankmellemværende er deponeret ejerpantebrev nom. 4.000 tkr. i ejendom. Den regnskabsmæssige værdi af pantsatte ejendomme udgør 1.092 tkr. pr. 30. september 2019.

**Nærtstående parter****16**

Selskabets nærtstående parter omfatter følgende:

**Bestemmende indflydelse**

Claus Boel, Jyllandsgade 49, 6700 Esbjerg ejer alle anparter i selskabet og har dermed bestemmende indflydelse

**Transaktioner med nærtstående parter**

Selskabet har ikke haft transaktioner med nærtstående parter, der ikke er indgået på markedsmæssige vilkår. Jf. ÅRL § 98c, stk. 7 oplyses alene om transaktioner, som ikke er gennemført på normale markedsmæssige vilkår.

## ANVENDT REGNSKABSPRAKSIS

Årsrapporten for Boel Holding Esbjerg ApS for 2018/19 er aflagt i overensstemmelse med den danske årsregnskabslovs bestemmelser for virksomheder i regnskabsklasse C, mellemstor virksomhed.

Årsrapporten er udarbejdet efter samme regnskabspraksis som sidste år.

### Koncernregnskabet

Koncernregnskabet omfatter modervirksomheden Boel Holding Esbjerg ApS samt tilknyttede virksomheder, hvori Boel Holding Esbjerg ApS direkte eller indirekte besidder mere end 50 % af stemmerettighederne eller på anden måde har bestemmende indflydelse. Virksomheder, hvori koncernen besidder mellem 20 % og 50 % af stemmerettighederne og udøver betydelig, men ikke bestemmende indflydelse, betragtes som associerede virksomheder, jf. koncernoversigten.

Koncernregnskabet er udarbejdet som et sammendrag af modervirksomhedens og tilknyttede virksomheders årsregnskaber ved sammenlægning af ensartede regnskabsposter. Ved konsolideringen foretages fuld eliminering af koncerninterne indtægter og omkostninger, aktiebesiddelser, interne mellemværender og udbytter samt realiserede og urealiserede fortjenester og tab ved transaktioner mellem de konsoliderede virksomheder.

Kapitalandele i tilknyttede virksomheder udlignes med den forholdsmæssige andel af de tilknyttede virksomheders dagsværdi af nettoaktiver og forpligtelser på anskaffelsestidspunktet.

Kapitalandele i associerede virksomheder måles i balancen til den forholdsmæssige andel af virksomhedernes værdi opgjort efter moderselskabets regnskabspraksis og med forholdsmæssig eliminering af urealiserede koncerninterne avancer og tab. I resultatopgørelsen indregnes den forholdsmæssige andel af de associerede virksomheders resultat efter eliminering af forholdsmæssig andel af intern avance og tab.

### Minoritetsinteresser

I koncernregnskabet indregnes tilknyttede virksomheders regnskabsposter 100 %. Minoritetsinteressernes forholdsmæssige andel af tilknyttede virksomheders resultat og egenkapital præsenteres særskilt i henholdsvis resultatdisponering og i særskilte hovedposter inden for egenkapitalen.

## ANVENDT REGNSKABSPRAKSIS

### RESULTATOPGØRELSEN

#### Nettoomsætning

Nettoomsætning ved salg af handelsvarer og færdigvarer indregnes i resultatopgørelsen, såfremt levering og risikoovergang til køber har fundet sted inden årets udgang og såfremt indtægten kan opgøres pålideligt og forventes modtaget. Nettoomsætning indregnes ekskl. moms og afgifter og med fradrag af rabatter i forbindelse med salget.

Hvor der leveres produkter med høj grad af individuel tilpasning, foretages indregning i nettoomsætningen i takt med, at produktionen udføres, hvorved omsætningen svarer til salgsværdien af årets udførte arbejder (produktionsmetoden). Denne metode anvendes, når de samlede indtægter og omkostninger på kontrakten og færdiggørelsesgraden på balancedagen kan skønnes pålideligt, og det er sandsynligt, at de økonomiske fordele vil tilgå selskabet.

#### Vareforbrug

Vareforbrug omfatter omkostninger, der afholdes for at opnå årets nettoomsætning. Herunder indgår direkte og indirekte omkostninger til råvarer og hjælpematerialer.

#### Andre eksterne omkostninger

Andre eksterne omkostninger omfatter omkostninger til salg, reklame, administration, lokaler, tab på debitorer, operationelle leasingomkostninger mv.

#### Personaleomkostninger

Personaleomkostninger omfatter løn og gager, inklusive feriepenge og pensioner samt andre omkostninger til social sikring mv. til koncernens og selskabets medarbejdere. I personaleomkostninger er fratrukket modtagne godtgørelser fra offentlige myndigheder.

#### Indtægter af kapitalandele i dattervirksomheder

I moderselskabets resultatopgørelse indregnes den forholdsmæssige andel af de enkelte tilknyttede virksomheders resultat efter fuld eliminering af intern avance/tab og fradrag af afskrivning på goodwill.

#### Finansielle indtægter og omkostninger

Finansielle indtægter og omkostninger indeholder renteindtægter og -omkostninger, finansielle omkostninger ved finansiel leasing, realiserede og urealiserede kursgevinster og -tab vedrørende værdipapirer, gæld og transaktioner i fremmed valuta, amortisering af finansielle aktiver og forpligtelser samt tillæg og godtgørelse under acontoskatteordningen mv. Finansielle indtægter og omkostninger indregnes med de beløb, der vedrører regnskabsåret.

#### Skat

Årets skat, som består af årets aktuelle skat og forskydning i udskudt skat, indregnes i resultatopgørelsen med den del, der kan henføres til årets resultat, og direkte på egenkapitalen med den del, der kan henføres til posteringer direkte på egenkapitalen.

## ANVENDT REGNSKABSPRAKSIS

### BALANCEN

#### Immaterielle anlægsaktiver

Erhvervet goodwill måles til kostpris med fradrag af akkumulerede afskrivninger. Goodwill afskrives lineært over den økonomiske brugstid, der er vurderet til 5 år. Afskrivningsperioden er foretaget ud fra en vurdering af den erhvervede virksomheds markedsposition og indtjeningsprofil samt branchemæssige forhold.

Patenter og licenser måles til kostpris med fradrag af akkumulerede afskrivninger eller til genindvindingsværdien, hvor denne er lavere. Patenter afskrives over den resterende patentperiode, og licenser afskrives over aftaleperioden, dog maksimalt 8 år.

Udviklingsomkostninger omfatter omkostninger, herunder lønninger og gager samt afskrivninger, der direkte og indirekte kan henføres til selskabets udviklingsaktiviteter, og som opfylder kriterierne for indregning.

#### Materielle anlægsaktiver

Grunde og bygninger samt andre anlæg, driftsmateriel og inventar måles til kostpris med fradrag af akkumulerede af- og nedskrivninger. Der afskrives ikke på grunde.

Afskrivningsgrundlaget er kostpris med fradrag af den skønnede restværdi efter afsluttet brugstid.

Kostprisen omfatter anskaffelsesprisen samt omkostninger direkte tilknyttet anskaffelsen indtil det tidspunkt, hvor aktivet er klar til at blive taget i brug.

Der foretages lineære afskrivninger baseret på følgende vurdering af aktivernes forventede brugstider og restværdi:

	Brugstid	Restværdi
Bygninger.....	30 år	25-50 %
Andre anlæg, driftsmateriel og inventar.....	5 år	0 %
Indretning af lejede lokaler.....	5-8 år	0 %

Fortjeneste eller tab ved salg af materielle anlægsaktiver opgøres som forskellen mellem salgspris med fradrag af salgsomkostninger og den regnskabsmæssige værdi på salgstidspunktet. Fortjeneste eller tab indregnes i resultatopgørelsen under andre driftsindtægter eller andre driftsomkostninger.

#### Leasingkontrakter

Leasingkontrakter vedrørende materielle anlægsaktiver, hvor selskabet har alle væsentlige risici og fordele forbundet med ejendomsretten (finansiel leasing), indregnes i balancen som aktiver. Aktiverne måles ved første indregning i balancen til opgjort kostpris svarende til dagsværdi eller (hvis lavere) nutidsværdien af de fremtidige leasingydelser. Ved beregning af nutidsværdien anvendes leasingaftalens interne rentefod som diskonteringsfaktor eller en tilnærmet værdi for denne. Finansielt leasede aktiver afskrives som koncernens og selskabets øvrige tilsvarende materielle anlægsaktiver.

Den kapitaliserede restleasingforpligtelse indregnes i balancen som en gældsforpligtelse, og leasingydelsens rentedel indregnes over kontraktens løbetid i resultatopgørelsen.

#### Finansielle anlægsaktiver

Kapitalandele i dattervirksomheder måles i moderselskabets balance efter den indre værdis metode.

Kapitalandele i dattervirksomheder måles i balancen til den forholdsmæssige andel af virksomhedernes regnskabsmæssige indre værdi opgjort efter moderselskabets regnskabspraksis med fradrag eller tillæg af urealiserede koncerninterne avancer og tab og med tillæg eller fradrag af resterende værdi af positiv eller negativ goodwill.

## ANVENDT REGNSKABSPRAKSIS

Nettoopskrivning af kapitalandele i dattervirksomheder overføres under egenkapitalen til reserve for nettoopskrivning efter den indre værdis metode i det omfang, den regnskabsmæssige værdi overstiger anskaffelsværdien.

### Værdiforringelse af anlægsaktiver

Den regnskabsmæssige værdi af immaterielle og materielle anlægsaktiver samt finansielle anlægsaktiver, der ikke måles til dagsværdi, vurderes årligt for indikationer på værdiforringelse ud over det, som udtrykkes ved afskrivning.

Foreligger der indikationer på værdiforringelse, foretages nedskrivningstest af hvert enkelt aktiv henholdsvis gruppe af aktiver. Der foretages nedskrivning til genindvindingsværdien, hvis denne er lavere end den regnskabsmæssige værdi.

Genindvindingsværdi er den højeste værdi af nettosalgspris og kapitalværdi. Kapitalværdien opgøres som nutidsværdien af de forventede nettopengestrømme fra anvendelsen af aktivet eller aktivgruppen og forventede nettopengestrømme ved salg af aktivet eller aktivgruppen efter endt brugstid.

### Varebeholdninger

Varebeholdninger måles til kostpris efter FIFO-princippet. I tilfælde, hvor nettorealiseringsværdien er lavere end kostprisen, nedskrives til denne lavere værdi.

Kostpris for handelsvarer samt råvarer og hjælpematerialer opgøres som anskaffelsespris med tillæg af hjemtagelsesomkostninger.

Kostpris for fremstillede færdigvarer samt varer under fremstilling omfatter kostpris for råvarer, hjælpematerialer, direkte løn og indirekte produktionsomkostninger. Indirekte produktionsomkostninger indeholder indirekte materialer og løn samt vedligeholdelse af og afskrivning på de i produktionsprocessen benyttede maskiner, fabriksbygninger og udstyr, omkostninger til fabriksadministration og ledelse samt aktiverede udviklingsomkostninger vedrørende produkterne.

Nettorealiseringsværdien for varebeholdninger opgøres som salgspris med fradrag af færdiggørelsesomkostninger og omkostninger, der afholdes for at effektuere salget. Værdien fastsættes under hensyntagen til varebeholdningernes omsættelighed, ukurans og forventet udvikling i salgspris.

### Tilgodehavender

Tilgodehavender måles til amortiseret kostpris, hvilket sædvanligvis svarer til nominel værdi. Værdien reduceres med nedskrivning til imødegåelse af forventede tab.

### Igangværende arbejder for fremmed regning

Igangværende arbejder for fremmed regning måles til salgsværdien af det udførte arbejde. Salgsværdien måles på baggrund af færdiggørelsesgraden på balancedagen og de samlede forventede indtægter på det enkelte igangværende arbejde.

### Periodeafgrænsningsposter, aktiver

Periodeafgrænsningsposter indregnet under aktiver omfatter afholdte omkostninger vedrørende efterfølgende regnskabsår.

### Værdipapirer og kapitalandele

Værdipapirer indregnet under omsætningsaktiver, omfatter børsnoterede obligationer, aktier og andre værdipapirer, der måles til dagsværdi på balancedagen. Børsnoterede værdipapirer måles til børskurs. Ikke børsnoterede værdipapirer og kapitalandele måles til kostpris.



## ANVENDT REGNSKABSPRAKSIS

### Skyldig skat og udskudt skat

Aktuelle skatteforpligtelser og tilgodehavende aktuel skat indregnes i balancen som beregnet skat af årets skattepligtige indkomst reguleret for skat af tidligere års skattepligtige indkomster samt for betalte acontoskatte.

Selskabet er sambeskattet med koncernforbundne danske selskaber. Den aktuelle selskabsskat fordeles mellem de sambeskattede selskaber i forhold til disses skattepligtige indkomster og med fuld fordeling med refusion vedrørende skattemæssige underskud. De sambeskattede selskaber indgår i acontoskatteordningen. Skyldig og tilgodehavende sambeskatningsbidrag indregnes i balancen under henholdsvis omsætningsaktiver og gæld.

Udskudt skat måles af midlertidige forskelle mellem regnskabsmæssig og skattemæssig værdi af aktiver og forpligtelser.

Udskudte skatteaktiver, herunder skatteværdien af fremførselsberettiget skattemæssigt underskud, måles til den værdi, hvortil aktivet forventes at kunne realiseres, enten ved udligning i skat af fremtidig indtjening, eller ved modregning i udskudte skatteforpligtelser inden for samme juridiske skatteenhed.

Udskudt skat måles på grundlag af de skatteregler og skattesatser, der med balancedagens lovgivning vil være gældende, når den udskudte skat forventes udløst som aktuel skat. Ændring i udskudt skat som følge af ændringer i skattesatser indregnes i resultatopgørelsen bortset fra poster, der føres direkte på egenkapitalen.

### Gældsforpligtelser

Finansielle forpligtelser indregnes ved lånoptagelse til det modtagne provenu med fradrag af afholdte låneomkostninger. I efterfølgende perioder måles de finansielle forpligtelser til amortiseret kostpris svarende til den kapitaliserede værdi ved anvendelse af den effektive rente, således at forskellen mellem provenuet og den nominelle værdi indregnes i resultatopgørelsen over låneperioden.

Amortiseret kostpris for kortfristede gældsforpligtelser svarer normalt til nominel værdi.

### Periodeafgrænsningsposter, passiver

Periodeafgrænsningsposter indregnet under passiver omfatter modtagne betalinger vedrørende indtægter i de efterfølgende år.

## PENGESTRØMSOPGØRELSE

Under henvisning til årsregnskabslovens § 86, stk. 4, har selskabet undladt at udarbejde pengestrømsopgørelse for moderselskabet. Der er udarbejdet en pengestrømsopgørelse for koncernen.

Pengestrømsopgørelsen viser pengestrømmene for året fordelt på driftsaktivitet, investeringsaktivitet og finansieringsaktivitet for året, årets forskydning i likvider samt likvider ved årets begyndelse og slutning.

Pengestrømme fra driftsaktivitet:

Pengestrømme fra driftsaktivitet opgøres som årets resultat reguleret for ikke-kontante driftsposter, ændring i driftskapital samt betalt selskabsskat.

Pengestrømme fra investeringsaktivitet:

Pengestrømme fra investeringsaktivitet omfatter betaling i forbindelse med køb og salg af immaterielle, materielle og finansielle anlægsaktiver.

Pengestrømme fra finansieringsaktivitet:

Pengestrømme fra finansieringsaktivitet omfatter ændringer i størrelse eller sammensætning af aktiekapital og omkostninger forbundet hermed samt optagelse af lån samt afdrag på rentebærende gæld og betaling af udbytte til selskabsdeltagere.

## ANVENDT REGSKABSPRAKSIS

Likvider:

Likvider omfatter kassekredit og likvide beholdninger.