



## Visma Danmark Holding A/S

Langebrogade 1, 1411 København K

CVR-nr. 28 85 48 89

### Årsrapport 2017

Godkendt på selskabets ordinære generalforsamling den 31. maj 2018

Dirigent:

  
Thore Ringgard

## Indhold

Ledelsespåtegning	2
Den uafhængige revisors revisionspåtegning	3
Ledelsesberetning	5
Årsregnskab 1. januar - 31. december	9
Resultatopgørelse	9
Balance	10
Egenkapitalopgørelse	12
Noter	13

## Ledelsespåtegning

Bestyrelse og direktion har dags dato behandlet og godkendt årsrapporten for Visma Danmark Holding A/S for regnskabsåret 1. januar - 31. december 2017.

Årsrapporten aflægges i overensstemmelse med årsregnskabsloven.

Det er vores opfattelse, at årsregnskabet giver et retvisende billede af selskabets aktiver, passiver og finansielle stilling pr. 31. december 2017 samt af resultatet af selskabets aktiviteter for regnskabsåret 1. januar - 31. december 2017.

Det er endvidere vores opfattelse, at ledelsesberetningen indeholder en retvisende redegørelse for de forhold, beretningen omhandler.

Årsrapporten indstilles til generalforsamlingens godkendelse.

København, den 31. maj 2018

Direktion:

.....  
Tore Bjerkan

Bestyrelse:

.....  
Øystein Moan  
formand

.....  
Thore Ringgård

.....  
Tore Bjerkan

## Den uafhængige revisors revisionspåtegning

Til kapitalejeren i Visma Danmark Holding A/S

### Konklusion

Vi har revideret årsregnskabet for Visma Danmark Holding A/S for regnskabsåret 1. januar - 31. december 2017, der omfatter resultatopgørelse, balance, egenkapitalopgørelse og noter, herunder anvendt regnskabspraksis. Årsregnskabet udarbejdes efter årsregnskabsloven.

Det er vores opfattelse, at årsregnskabet giver et retvisende billede af selskabets aktiver, passiver og finansielle stilling pr. 31. december 2017 samt af resultatet af selskabets aktiviteter for regnskabsåret 1. januar - 31. december 2017 i overensstemmelse med årsregnskabsloven.

### Grundlag for konklusion

Vi har udført vores revision i overensstemmelse med internationale standarder om revision og de yderligere krav, der er gældende i Danmark. Vores ansvar ifølge disse standarder og krav er nærmere beskrevet i revisionspåtegningens afsnit "Revisors ansvar for revisionen af årsregnskabet". Det er vores opfattelse, at det opnåede revisionsbevis er tilstrækkeligt og egnet som grundlag for vores konklusion.

### Uafhængighed

Vi er uafhængige af selskabet i overensstemmelse med internationale etiske regler for revisorer (IESBA's etiske regler) og de yderligere krav, der er gældende i Danmark, ligesom vi har opfyldt vores øvrige etiske forpligtelser i henhold til disse regler og krav.

### Ledelsens ansvar for årsregnskabet

Ledelsen har ansvaret for udarbejdelsen af et årsregnskab, der giver et retvisende billede i overensstemmelse med årsregnskabsloven. Ledelsen har endvidere ansvaret for den interne kontrol, som ledelsen anser for nødvendig for at udarbejde et årsregnskab uden væsentlig fejlinformation, uanset om denne skyldes besvigelser eller fejl.

Ved udarbejdelsen af årsregnskabet er ledelsen ansvarlig for at vurdere selskabets evne til at fortsætte driften, at oplyse om forhold vedrørende fortsat drift, hvor dette er relevant, samt at udarbejde årsregnskabet på grundlag af regnskabsprincippet om fortsat drift, medmindre ledelsen enten har til hensigt at likvidere selskabet, indstille driften eller ikke har andet realistisk alternativ end at gøre dette.

### Revisors ansvar for revisionen af årsregnskabet

Vores mål er at opnå høj grad af sikkerhed for, om årsregnskabet som helhed er uden væsentlig fejlinformation, uanset om denne skyldes besvigelser eller fejl, og at afgive en revisionspåtegning med en konklusion. Høj grad af sikkerhed er et højt niveau af sikkerhed, men er ikke en garanti for, at en revision, der udføres i overensstemmelse med internationale standarder om revision og de yderligere krav, der er gældende i Danmark, altid vil afdække væsentlig fejlinformation, når sådan findes. Fejlinformationer kan opstå som følge af besvigelser eller fejl og kan betragtes som væsentlige, hvis det med rimelighed kan forventes, at de enkeltvis eller samlet har indflydelse på de økonomiske beslutninger, som regnskabsbrugerne træffer på grundlag af årsregnskabet.

Som led i en revision, der udføres i overensstemmelse med internationale standarder om revision og de yderligere krav, der er gældende i Danmark, foretager vi faglige vurderinger og opretholder professionel skepsis under revisionen. Herudover:

- ▶ Identificerer og vurderer vi risikoen for væsentlig fejlinformation i årsregnskabet, uanset om denne skyldes besvigelser eller fejl, udformer og udfører revisionshandlinger som reaktion på disse risici samt opnar revisionsbevis, der er tilstrækkeligt og egnet til at danne grundlag for vores konklusion. Risikoen for ikke at opdage væsentlig fejlinformation forårsaget af besvigelser er højere end ved væsentlig fejlinformation forårsaget af fejl, idet besvigelser kan omfatte sammensværgelser, dokumentfalsk, bevidste udeladelser, vildledning eller tilsidesættelse af intern kontrol.
- ▶ Opnar vi forståelse af den interne kontrol med relevans for revisionen for at kunne udforme revisionshandlinger, der er passende efter omstændighederne, men ikke for at kunne udtrykke en konklusion om effektiviteten af selskabets interne kontrol.

## Den uafhængige revisors revisionspåtegning

- ▶ Tager vi stilling til, om den regnskabspraksis, som er anvendt af ledelsen, er passende, samt om de regnskabsmæssige skøn og tilknyttede oplysninger, som ledelsen har udarbejdet, er rimelige
- ▶ Konkluderer vi, om ledelsens udarbejdelse af årsregnskabet på grundlag af regnskabsprincippet om fortsat drift er passende, samt om der på grundlag af det opnåede revisionsbevis er væsentlig usikkerhed forbundet med begivenheder eller forhold, der kan skabe betydelig tvivl om selskabets evne til at fortsætte driften. Hvis vi konkluderer, at der er en væsentlig usikkerhed, skal vi i vores revisionspåtegning gøre opmærksom på oplysninger herom i årsregnskabet eller, hvis sådanne oplysninger ikke er tilstrækkelige, modificere vores konklusion. Vores konklusion er baseret på det revisionsbevis, der er opnået frem til datoen for vores revisionspåtegning. Fremtidige begivenheder eller forhold kan dog medføre, at selskabet ikke længere kan fortsætte driften.
- ▶ Tager vi stilling til den samlede præsentation, struktur og indhold af årsregnskabet, herunder noteoplysningerne, samt om årsregnskabet afspejler de underliggende transaktioner og begivenheder på en sådan måde, at der gives et retvisende billede heraf.

Vi kommunikerer med den øverste ledelse om bl.a. det planlagte omfang og den tidsmæssige placering af revisionen samt betydelige revisionsmæssige observationer, herunder eventuelle betydelige mangler i intern kontrol, som vi identificerer under revisionen.

### Udtalelse om ledelsesberetningen

Ledelsen er ansvarlig for ledelsesberetningen.

Vores konklusion om årsregnskabet omfatter ikke ledelsesberetningen, og vi udtrykker ingen form for konklusion med sikkerhed om ledelsesberetningen.

I tilknytning til vores revision af årsregnskabet er det vores ansvar at læse ledelsesberetningen og i den forbindelse overveje, om ledelsesberetningen er væsentligt inkonsistent med årsregnskabet eller vores viden opnået ved revisionen eller på anden måde synes at indeholde væsentlig fejlinformation.

Vores ansvar er derudover at overveje, om ledelsesberetningen indeholder krævede oplysninger i henhold til årsregnskabsloven.

Baseret på det udførte arbejde er det vores opfattelse, at ledelsesberetningen er i overensstemmelse med årsregnskabet og er udarbejdet i overensstemmelse med årsregnskabslovens krav. Vi har ikke fundet væsentlig fejlinformation i ledelsesberetningen.

Odense, den 31. maj 2018

ERNST & YOUNG

Godkendt Revisionspartnerselskab

CVR-nr. 30 70 02 28

Søren Smedegaard Hvid

statsaut. revisor

MNE-nr.: mne31450

## Ledelsesberetning

### Oplysninger om selskabet

Navn	Visma Danmark Holding A/S
Adresse, postnr., by	Langebrogade 1, 1411 København K
CVR-nr.	28 85 48 89
Stiftet	1. april 2005
Hjemstedskommune	København
Regnskabsår	1. januar - 31. december
Hjemmeside	<a href="http://www.visma.dk">www.visma.dk</a>
Bestyrelse	Øystein Moan, formand Thore Ringgård Tore Bjerkan
Direktion	Tore Bjerkan
Revision	Ernst & Young Godkendt Revisionspartnerselskab Englandsgade 25, Postboks 200, 5100 Odense C
Bankforbindelser	Danske Bank A/S DNB Bank ASA

## Ledelsesberetning

### Virksomhedens væsentligste aktiviteter

Visma Danmark Holding A/S' hovedaktivitet består i at eje aktier i Visma-koncernens selskaber i Danmark.

### Usikkerhed ved indregning og maling

Der er ikke særlige usikkerheder forbundet med denne årsrapport.

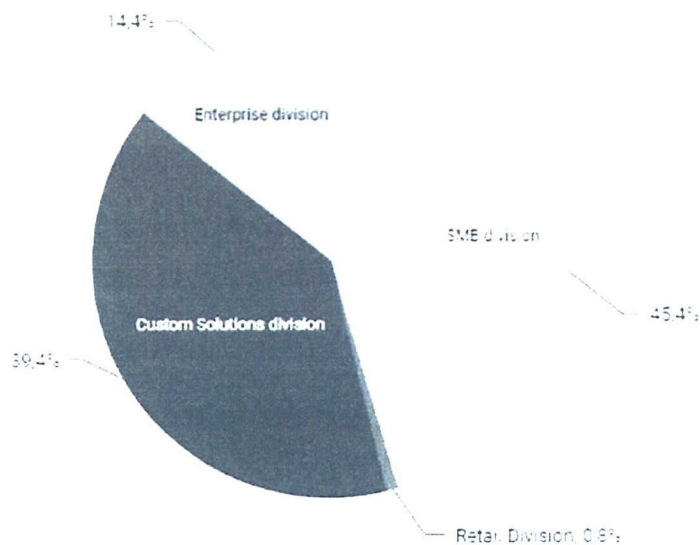
### Udvikling i aktiviteter og økonomiske forhold

Virksomhedens resultatopgørelse for 2017 udviser et overskud på 35.343 t.kr. mod et overskud på 297.426 t.kr. sidste år, og virksomhedens balance pr. 31. december 2017 udviser en egenkapital på 993.807 t.kr. Baggrunden for udviklingen i selskabets overskud skal findes i, at der i 2016 var en avance på frasalget af Visma Services / Azets på 350.495 t.kr. Så ser man bort fra dette engangsbælebør har selskabet oplevet en fremgang i resultatet.

Selskabets resultat i 2017 består primært af modtaget datterselskabsudbytte fratrukket finansielle omkostninger. Udbyttet fra datterselskaberne er udloddet i første halvdel af 2017 på baggrund af regnskaberne for 2016, hvilket vil sige at resultatpåvirkningen i Visma Danmark Holding A/S, helt efter forskrifterne, sker med et års forsinkelse. De høje finansielle omkostninger i selskabet skyldes, at der er en filosofi om at investere markant i opkøb som kan styrke den samlede position for koncernen. Alt overskud geninvesteres således i nye opkøb. Af note 5 fremgår driftsresultater for selskabets datterselskaber som samlet set beløber sig til 217.718 t.kr i 2017. I løbet af året har der været flere opkøb af nye virksomheder for Visma Danmark Holding A/S. Opkøbene er udtryk for at Visma ønsker at være en betydelig software og IT leverandør i Danmark. Visma forventer at fortsætte med flere opkøb i de kommende år. I løbet af 2017 er der kommet følgende datterselskaber til Visma koncernen i Danmark:

Visma Logbuy ApS og Admincontrol Danmark A/S som hører til SMB Software divisionen. Trollweb Solution A/S som hører til Retail divisionen samt Visma Bluegarden A/S der hører til under Enterprise Divisionen og SMB Software divisionen. Opkøbene har betydet en væsentlig udvidelse af balancen og egenkapitalen.

De danske selskaber som var ejet ved udgangen af 2017 opnåede en omsætning på 1.472 t.kr, hvilket er en stigning på mere end 600% over de sidste 3 år som både skyldes organisk vækst og opkøb. Omsætningens fordeling på de enkelte divisioner ses af nedenstående diagram:



## Ledelsesberetning

For Visma e-economic A/S, som sælger det webbaserede regnskabsprogram e-economic til små og mellemstor virksomheder, var 2017 et rigtig godt år med stærk kundetilgang på tværs af produkterne, herunder Sproom, samt solid vækst i selskabets omsætning fra flere produkter udover e-economic på i alt 26% og et solidt resultat.

Dinero regnskab ApS, som sælger det webbaserede regnskabsprogram Dinero til små virksomheder og selvstændige erhvervsdrivende, havde i 2017 et ekstraordinært år på alle fronter med meget stor kundetilgang og omsætningsvækst på 81% og for første gang et solidt overskud.

Visma software A/S, oplevede en marginalt faldende omsætning, aktiviteten i selskabet dækker over 7 forskellige ERP systemer, hvoraf nogle er i vækst f.eks. Visma Business, men også andre hvor en ældre arkitektur gør at produkterne forventes at ophøre om nogle år. Support og udvikling af Summa Summarum blev f.eks. stoppet per 28. februar 2018. Selskabet kom således samlet ud med et resultat der var næsten 10% bedre end forventet ved indgangen til året.

Visma Logbuy ApS, som indgår og formidler rabataftaler til primært store virksomheders ansatte gennem personalegode-konceptet Logbuy.dk, havde et tilfredsstillende 2017.

Admincontrol koncernen, som leverer cloudløsninger til bestyrelsesadministration og datarumsrumsløsninger i forbindelse med due diligence, med hovedsæde i Norge blev opkøbt i efteråret, hvor det danske selskab tidligere havde fungeret som et 3.parts agent selskab, men ved overtagelsen var 100% ejet. Admincontrol koncernen nåede i 2017 en samlet vækst på 35%, hvor det danske marked også nu har fået et solidt fodfæste og hvor der forventes stor vækst de kommende år. Det danske selskab blev fusioneret ind i Visma e-economic A/S per 1. januar 2018.

Visma Consulting A/S, som rådgiver både offentlige og private virksomheder i forhold til at udvikle, modernisere og vedligeholde deres it-løsninger, herunder bl.a. mæglerværktøj til pensionsbranchen samt markedsledende administrationsværktøj til fiskeribranchen, leverede i 2017 et resultat lidt mindre end året før.

Mind4it A/S leverer, med deres indgående kendskab til markedet, IT-relaterede konsulenttydelser og har i 2017 haft en betydelig vækst i omsætning på 21% og forbedret indtjening.

For Visma Bluegarden A/S, som udbyder lønsystemerne Visma Løn og Dataløn, var 2017 et tilfredsstillende år set i forhold til at året har været præget af en del omstrukturingsomkostninger og hensættelser. Dette skyldes blandt andet en historisk pæn vækst i omsætningen fra 481 t.kr. i 2016 til 499 t.kr. i 2017. Bluegarden koncernen, som blev købt i september 2017, bestod af 4 operative selskaber i Danmark, Norge og 2 i Sverige, samt 3 holding/management selskaber ovenover. De norske og svenske operationelle selskaber blev i efteråret solgt fra til Vismas holdingselskaber i Norge og Sverige for at strømline den juridiske struktur. De 3 holdingselskaber i Danmark blev per 1. januar 2018 fusioneret ned i det fortsættende danske operationelle selskab Visma Bluegarden A/S via en omvendt lodret fusion.

Visma Labs A/S oplevede et resultat der var lidt dårligere end året før. Selskabet er i forhold til tidligere år spaltet, og er idag et rent software udviklingselskab, hvor de kundevendte aktiviteter blev spaltet fra over i Azets selskaberne inden Visma Services som idag hedder Azets blev frasolgt i slutningen af 2016.

Visma Retail A/S og Wallmob A/S er i dag uden aktivitet og forventes afviklet i løbet af 2018 og 2019. Trollweb Solutions A/S leverede et resultat der var marginalt ringere end året før.

Samlet set blev årets resultat og økonomiske udvikling for hele Visma koncernen og de danske selskaber som forventet og anses for meget tilfredsstillende.

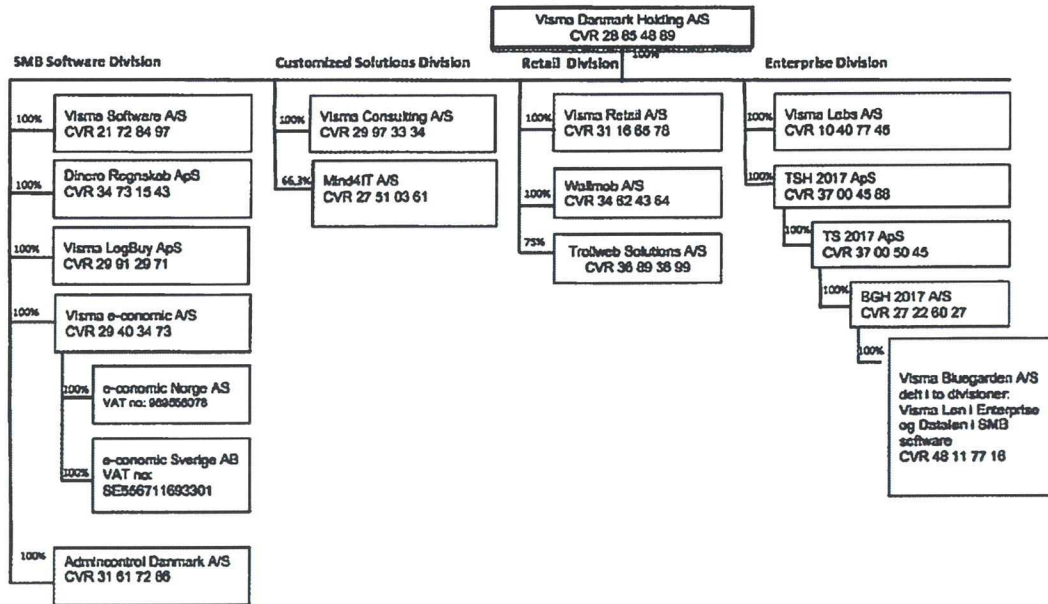
### Begivenheder efter balancedagen

Der er ikke efter balancedagen indtruffet begivenheder af væsentlig betydning for virksomhedens finansielle stilling.

Siden årsskiftet er der kommet to nye opkøb til i customized solutions division i Danmark, C03 i Ikast der laver ecommerce løsninger og Kapacity på Islands Brygge der har specialiseret sig i BT løsninger.



Ledelsesberetning



Årsregnskab 1. januar - 31. december

Resultatopgørelse

Note	t.kr.	2017	2016
	Administrationsomkostninger	-1.875	-1.945
	Resultat af primær drift	-1.875	-1.945
	Indtægter af kapitalandele i tilknyttede virksomheder	74.821	328.040
2	Finansielle indtægter	600	16
3	Finansielle omkostninger	-49.288	-35.975
	Resultat før skat	24.258	290.136
4	Skat af årets resultat	11.085	7.290
	Årets resultat	35.343	297.426
	Forslag til resultatdisponering		
	Overført resultat	35.343	297.426
		35.343	297.426

Årsregnskab 1. januar - 31. december

Balance

Note	t.kr.	<u>2017</u>	<u>2016</u>
	AKTIVER		
	Anlægsaktiver		
5	Finansielle anlægsaktiver		
	Kapitalandele i tilknyttede virksomheder	2.914.093	1.598.282
		<u>2.914.093</u>	<u>1.598.282</u>
	Anlægsaktiver i alt	<u>2.914.093</u>	<u>1.598.282</u>
	Omsætningsaktiver		
	Tilgodehavender		
	Tilgodehavender hos tilknyttede virksomheder	0	254.407
	Udskudte skatteaktiver	1.954	1.628
	Tilgodehavende sambeskatningsbidrag	46.593	24.551
	Andre tilgodehavender	0	38.862
		<u>48.547</u>	<u>319.448</u>
	Omsætningsaktiver i alt	<u>48.547</u>	<u>319.448</u>
	AKTIVER I ALT	<u>2.962.640</u>	<u>1.917.730</u>

Årsregnskab 1. januar - 31. december

Balance

Note	t.kr.	2017	2016
	PASSIVER		
	Egenkapital		
6	Selskabskapital	6.354	6.210
	Overført resultat	987.453	806.320
	Egenkapital i alt	993.807	812.530
	Gældsforpligtelser		
7	Langfristede gældsforpligtelser		
	Kreditinstitutter i øvrigt	1.597.039	995.558
	Anden gæld	16.316	37.300
		1.613.355	1.032.858
	Kortfristede gældsforpligtelser		
7	Kortfristet del af langfristede gældsforpligtelser	269.247	21.700
	Gæld til banker	19.509	0
	Gæld til tilknyttede virksomheder	1.000	6
	Skyldig selskabsskat	32.104	22.568
	Skyldig sambeskatningsbidrag	3.867	2.209
	Anden gæld	29.751	25.859
		355.478	72.342
	Gældsforpligtelser i alt	1.968.833	1.105.200
	PASSIVER I ALT	2.962.640	1.917.730

- 1 Anvendt regnskabspraksis
- 8 Kontraktlige forpligtelser og eventualposter m.v.
- 9 Sikkerhedsstillelser
- 10 Nærtstående parter

Årsregnskab 1. januar - 31. december

Egenkapitalopgørelse

t.kr.	Selskabskapital	Overført resultat	I alt
Egenkapital 1. januar 2016	6.100	170.806	176.906
Kapitalforhøjelse	110	340.890	341.000
Overført via resultatdisponering	0	297.426	297.426
Regulering af sikringsinstrumenter til dagsværdi	0	-3.591	-3.591
Skat af egenkapitalbevægelser	0	789	789
Egenkapital 1. januar 2017	6.210	806.320	812.530
Kapitalforhøjelse	144	143.856	144.000
Overført via resultatdisponering	0	35.343	35.343
Regulering af sikringsinstrumenter til dagsværdi	0	2.478	2.478
Skat af egenkapitalbevægelser	0	-544	-544
Egenkapital 31. december 2017	6.354	987.453	993.807

## Årsregnskab 1. januar - 31. december

### Noter

#### 1 Anvendt regnskabspraksis

Årsrapporten for Visma Danmark Holding A/S for 2017 er aflagt i overensstemmelse med årsregnskabslovens bestemmelser for klasse B-virksomheder med tilvalg af visse bestemmelser for klasse C.

Med henvisning til årsregnskabslovens § 112, stk. 1 udarbejdes ikke koncernregnskab. Årsregnskabet for Visma Danmark Holding A/S og dets tilknyttede virksomheder indgår i koncernregnskabet for Visma Group Holding AS, hvor koncernregnskabet kan rekvireres.

Årsregnskabet er aflagt efter samme regnskabspraksis som sidste år. Der er i regnskabsåret foretaget enkelte reklassifikationer af sammenligningstal i balancen.

#### Undladelse af pengestrømsopgørelse

Med henvisning til ÅRL § 86, stk. 4, udarbejdes ikke pengestrømsopgørelse for modervirksomheden, da modervirksomhedens pengestrømme indgår i den samlede pengestrømsopgørelse for koncernen.

#### Afledte finansielle instrumenter

Afledte finansielle instrumenter indregnes første gang i balancen til kostpris og måles efterfølgende til dagsværdi. Positive og negative dagsværdier af afledte finansielle instrumenter indgår i andre tilgodehavender henholdsvis anden gæld.

Ændringer i dagsværdien af afledte finansielle instrumenter, der er klassificeret som og opfylder kriterierne for sikring af dagsværdien af et indregnet aktiv eller en indregnet forpligtelse, indregnes i resultatopgørelsen sammen med ændringer i dagsværdien af det sikrede aktiv eller den sikrede forpligtelse.

Ændringer i dagsværdien af afledte finansielle instrumenter, der er klassificeret som og opfylder betingelserne for sikring af fremtidige aktiver eller forpligtelser, indregnes i andre tilgodehavender eller anden gæld og i egenkapitalen. Resultater den fremtidige transaktion i indregning af aktiver eller forpligtelser, overføres beløb, som tidligere er indregnet på egenkapitalen, til kostprisen for henholdsvis aktivet eller forpligtelsen. Resultater den fremtidige transaktion i indtægter eller omkostninger, overføres beløb, som tidligere er indregnet i egenkapitalen, til resultatopgørelsen i den periode, hvor det sikrede påvirker resultatopgørelsen.

#### Resultatopgørelsen

##### Administrationsomkostninger

I administrationsomkostninger indregnes omkostninger, der er afholdt i året til administration af selskabet, herunder omkostninger til kontorlokaler og kontoromkostninger og kontoromkostninger mv.

##### Indtægter af kapitalandele i dattervirksomheder

Posten omfatter modtagne udbytter fra dattervirksomheder.

##### Finansielle indtægter og omkostninger

Finansielle indtægter og omkostninger indregnes i resultatopgørelsen med de beløb, der vedrører regnskabsåret. Posterne omfatter renteindtægter og -omkostninger, herunder fra tilknyttede og associerede virksomheder, deklarerede udbytter fra andre værdipapirer og kapitalandele, finansielle omkostninger ved finansiell leasing, realiserede og urealiserede kursgevinster og -tab vedrørende andre værdipapirer og kapitalandele, transaktioner i fremmed valuta, amortisering af finansielle aktiver og forpligtelser.

## Årsregnskab 1. januar - 31. december

### Noter

#### 1 Anvendt regnskabspraksis (fortsat)

##### Skat

Skat af årets resultat omfatter aktuel skat af årets forventede skattepligtige indkomst og årets regulering af udskudt skat. Årets skat indregnes i resultatopgørelsen med den del, der kan henføres til årets resultat og i egenkapitalen med den del, som kan henføres til transaktioner indregnet i egenkapitalen.

Aktuel og udskudt skat vedrørende egenkapitalbevægelser indregnes direkte i egenkapitalen.

Virksomheden og de danske dattervirksomheder er sambeskattede. Den danske selskabsskat fordeles mellem overskuds- og underskudsgivende danske selskaber i forhold til disses skattepligtige indkomst (fuld fordeling).

Sambeskattede selskaber med overskydende skat godtgøres som minimum i henhold til de gældende satser for rentegodtgørelser af administrationsselskabet, ligesom sambeskattede selskaber med restskat som maksimum betaler et tillæg i henhold til de gældende satser for rentetillæg til administrationsselskabet.

##### Balancen

##### Kapitalandele i dattervirksomheder

Kapitalandele i dattervirksomheder måles til kostpris. Modtaget udbytte, der overstiger den akkumulerede indtjening i dattervirksomheden i ejerperioden, behandles som en reduktion af kostprisen. I tilfælde, hvor kostprisen overstiger nettorealisationsværdien, nedskrives til denne lavere værdi.

Fortjeneste eller tab ved afhændelse af dattervirksomheder og associerede virksomheder opgøres som forskellen mellem afhændelssummen og den regnskabsmæssige værdi af nettoaktiver på salgstidspunktet inkl. ikke-afskrevet goodwill samt forventede omkostninger til salg eller afvikling. Fortjeneste eller tab indregnes i resultatopgørelsen under finansielle poster.

##### Tilgodehavender

Tilgodehavender måles til amortiseret kostpris, der sædvanligvis svarer til nominel værdi. Der foretages nedskrivning til imødegåelse af tab baseret på en objektiv indikation på, at et tilgodehavende eller en gruppe af tilgodehavender er værdiforringet. Nedskrivning foretages til nettorealisationsværdi, såfremt denne er lavere end regnskabsmæssig værdi.

##### Likvider

Likvide beholdninger omfatter kontante beholdninger og bankindeståender.

Indestående på koncernens cash-pool ordning anses som følge af ordningens karakter ikke som likvide beholdninger, men indgår i regnskabsposterne tilgodehavender hos tilknyttede virksomheder og gæld til tilknyttede virksomheder.

##### Egenkapital

##### *Foreslået udbytte*

Foreslået udbytte indregnes som en forpligtelse på tidspunktet for vedtagelse på den ordinære generalforsamling (deklareringstidspunktet). Udbytte, som forventes udbetalt for året, vises som en særskilt post under egenkapitalen.

## Årsregnskab 1. januar - 31. december

### Noter

#### 1 Anvendt regnskabspraksis (fortsat)

##### Selskabsskat

Aktuelle skatteforpligtelser og tilgodehavende aktuel skat indregnes i balancen som beregnet skat af årets skattepligtige indkomst, reguleret for skat af tidligere års skattepligtige indkomster samt betalte acontoskatter.

Udskudt skat måles efter den balanceorienterede gældsmetode af alle midlertidige forskelle mellem regnskabsmæssig og skattemæssig værdi af aktiver og forpligtelser. Der indregnes dog ikke udskudt skat af midlertidige forskelle vedrørende skattemæssigt ikke-afskrivningsberettiget goodwill og kontorejendomme samt andre poster, hvor midlertidige forskelle bortset fra virksomhedsovertagelser er opstået på anskaffelsestidspunktet uden at have indvirkning på resultat eller skattepligtig indkomst. I de tilfælde, hvor opgørelse af skatteværdien kan foretages efter forskellige beskatningsregler, måles udskudt skat på grundlag af den af ledelsen planlagte anvendelse af aktivet, henholdsvis afvikling af forpligtelsen.

Udskudt skat måles på grundlag af de skatteregler og skattesatser, der med balancedagens lovgivning vil være gældende, når den udskudte skat forventes udløst som aktuel skat. Udskudte skatteaktiver indregnes med den værdi, som de forventes at blive udnyttet med, enten ved udligning i skat af fremtidig indtjening eller ved modregning i udskudte skatteforpligtelser inden for samme jurisdiktion. Ændring i udskudt skat som følge af ændringer i skattesatser indregnes i resultatopgørelsen.

Som administrationselskab i sambeskatningskredsen overtages hæftelsen for dattervirksomhedernes selskabsskatter overfor skattemyndighederne i takt med dattervirksomhedernes betaling af sambeskatningsbidrag. Skyldige eller tilgodehavende sambeskatningsbidrag indregnes i balancen som tilgodehavende skat eller skyldig selskabsskat.

##### Gældsforpligtelser

Finansielle gældsforpligtelser indregnes ved låneoptagelse til det modtagne provenu efter fradrag af afholdte transaktionsomkostninger. Rentebærende gæld måles efterfølgende til amortiseret kostpris opgjort på basis af den effektive rente. Låneomkostninger, herunder kurstab, indregnes som finansieringsomkostninger i resultatopgørelsen over lånets løbetid.



Årsregnskab 1. januar - 31. december

Noter

t.kr.	2017	2016
2 Finansielle indtægter		
Renteindtægter fra tilknyttede virksomheder	522	0
Andre finansielle indtægter	78	16
	<u>600</u>	<u>16</u>
3 Finansielle omkostninger		
Renteomkostninger til tilknyttede virksomheder	1.871	0
Andre finansielle omkostninger	47.417	35.975
	<u>49.288</u>	<u>35.975</u>
4 Skat af årets resultat		
Beregnet skat af årets skattepligtige indkomst	-10.633	-8.219
Årets regulering af udskudt skat	-326	-81
Regulering af skat vedrørende tidligere år	-126	1.010
	<u>-11.085</u>	<u>-7.290</u>
5 Finansielle anlægsaktiver		
t.kr.		Kapitalandele i tilknyttede virksomheder
Kostpris 1. januar 2017		1.598.282
Tilgang i årets løb		2.427.866
Afgang i årets løb		-1.110.555
Kostpris 31. december 2017		<u>2.915.593</u>
Nedskrivning		-1.500
Værdireguleringer 31. december 2017		-1.500
Regnskabsmæssig værdi 31. december 2017		<u>2.914.093</u>

Navn	Retsform	Hjemsted	Ejerandel	Egenkapital t.kr.	Resultat t.kr.
<b>Dattervirksomheder</b>					
Visma Software	A/S	København K	100,00 %	8.468	7.283
Visma Retail	A/S	Herlev	100,00 %	529	-2.586
Wallmob	A/S	Herlev	100,00 %	3.578	-2.708
Visma Labs	A/S	Ballerup	100,00 %	2.729	-1.138
Mind4IT	A/S	Kgs. Lyngby	100,00 %	30.814	13.962
Visma Consulting	A/S	Kgs. Lyngby	100,00 %	55.879	17.701
Visma e-conomic	A/S	København K	100,00 %	109.849	104.111
Dinero regnskab	ApS	København K	100,00 %	9.209	6.921
Logbuy Danmark	ApS	København K	100,00 %	5.532	3.920
Admincontrol Danmark	A/S	København K	100,00 %	3.912	2.775
Trollweb Solutions	A/S	København S	100,00 %	809	-223
TSH 2017*	ApS	Ballerup	100,00 %	263.005	420.182

\*Selskabet er per 31/12 2017 holdingselskab for bl.a. Visma Blugarden A/S. Selskabet er per 1/1 2018 blive fusioneret sammen med Visma Bluegarden A/S, med Visma Bluegarden A/S som det fortsættende selskab

Årsregnskab 1. januar - 31. december

Noter

t.kr.	2017	2016
6 Selskabskapital		
Selskabskapitalen er fordelt således:		
Aktier, 6.354 stk. a nom. 1.000,00 kr.	6.354	6.210
	<u>6.354</u>	<u>6.210</u>

Selskabskapitalen har udviklet sig således de seneste 5 år:

t.kr.	2017	2016	2015	2014	2013
Saldo primo	6.210	6.100	6.100	6.000	6.000
Kapitalforhøjelse	144	110	6.100	6.000	6.000
Kapitalnedsættelse	0	0	0	100	0
	<u>6.354</u>	<u>6.210</u>	<u>12.200</u>	<u>12.100</u>	<u>12.000</u>

Moderselskabet har deponeret aktierne i Visma Danmark Holding A/S til sikkerhed for koncernens samlede bankengagement med med DNB Bank ASA.

7 Langfristede gældsforpligtelser

t.kr.	Gæld i alt 31/12 2017	Afdrag næste år	Langfristet andel	Restgæld efter 5 år
Kreditinstitutter i øvrigt	1.597.039	0	1.597.039	0
Anden gæld	285.563	269.247	16.316	0
	<u>1.882.602</u>	<u>269.247</u>	<u>1.613.355</u>	<u>0</u>

8 Kontraktlige forpligtelser og eventualposter m.v.

Eventualforpligtelser

Andre eventualforpligtelser

Selskabet er som administrationselskab sambeskattede med øvrige danske tilknyttede virksomheder. Selskabet hæfter solidarisk med andre sambeskattede selskaber i koncernen for betaling af selskabsskatter fra og med indkomståret 2013 og kildeskatter, som forfalder til betaling 1. juli 2012 eller senere i sambeskatningskredsen.

9 Sikkerhedsstillelser

Selskabets aktier i Visma e-economic A/S, Visma Software A/S og Visma Consulting A/S er deponeret til sikkerhed for Visma Danmark Holding A/S-koncernens samlede bankengagement med DNB Bank ASA.

Visma-koncernen har en cash pool-aftale, hvor det norske koncernselskab, Visma Treasury AS, i henhold til aftalen er indehaver, mens øvrige koncernselskaber er underkontoindehavere. Banken kan afregne træk og indeståender med hinanden, således at nettobeløbet udgør et mellemværende mellem banken og Visma Treasury AS. For Visma Danmark Holding A/S' koncerninterne mellemværende indgår således t.kr. -19.509 i den fælles cash pool-aftale.

Der er ikke andre sikkerhedsstillelser pr. 31. december 2017.

## Årsregnskab 1. januar - 31. december

### Noter

#### 10 Nærtstående parter

Visma Danmark Holding A/S' nærtstående parter omfatter følgende:

##### Bestemmende indflydelse

<u>Nærtstående part</u>	<u>Bopæl/Hjemsted</u>	<u>Grundlag for bestemmende indflydelse</u>
Metatron AS	Oslo, Norge	Ultimativ ejer
Visma AS	Oslo, Norge	Kapitalbesiddelse, 100%

##### Oplysning om koncernregnskaber

<u>Modervirksomhed</u>	<u>Hjemsted</u>	<u>Rekvirering af modervirksomhedens koncernregnskab</u>
Chamuel Topco AS	Oslo, Norge	Karenslyst Allé 56 P.O. Box 733 Skøyen NO-0214 Oslo
Visma AS	Oslo, Norge	<a href="http://www.visma.com/Investors-Relations/">http://www.visma.com/Investors-Relations/</a>

##### Ejerforhold

Følgende kapitalejere er noteret i virksomhedens ejerbog som ejende minimum 5 % af stemmerne eller minimum 5 % af aktiekapitalen:

<u>Navn</u>	<u>Bopæl/Hjemsted</u>
Visma AS	Oslo, Norge



Foruden dette dokument kan ét eller flere dokumenter og bilag være tilknyttet transaktionen. Alle dokumenter som indgik i transaktionen er listet nedenfor. Hændelsesloggen beskriver underskrivers hændelser i forbindelse med signering af dokumentet.

## Dokumenter i transaktionen

### Nærværende dokument

2017 Årsrapport Visma Danmark Holding AS\_til sign.pdf

Ovenstående dokumenter og bilag er fremsendt i underskrevet form til alle parter på e-mail eller som link til download. Underskriver er selv ansvarlig for download og sikker opbevaring af dokumenter og bilag.

### Download dokumenter

Har du som underskriver modtaget link til download af dokumenterne vil dette være muligt i op til 14 dage efter underskrift. Herefter vil dokumenterne blive slettet fra Visma Addo.

## Hændelseslog for dokument

### Hændelseslog for dokumentet

2018-05-31 11:28 Underskriftsprocessen er startet  
2018-05-31 11:28 En besked er sendt til Thore Ringgård (thore.ringgard@visma.com)  
2018-05-31 11:29 Dokumentet blev åbnet af Tore Bjerkan  
2018-05-31 11:29 Dokumentet er underskrevet af Tore Bjerkan (IP: 89.11.30.124)  
2018-05-31 11:30 Dokumentet blev åbnet af Tore Bjerkan  
2018-05-31 11:30 Dokumentet er underskrevet af Tore Bjerkan (IP: 89.11.30.124)  
2018-05-31 12:31 Dokumentet blev åbnet af Thore Ringgård  
2018-05-31 12:32 Dokumentet er underskrevet af Thore Ringgård (IP: 212.98.109.210)  
2018-05-31 12:32 Alle dokumenter er underskrevet af Thore Ringgård  
2018-05-31 14:25 Dokumentet blev åbnet af Øystein Moan  
2018-05-31 14:26 Dokumentet er underskrevet af Øystein Moan (IP: 84.198.244.196)  
2018-05-31 14:26 Alle dokumenter er underskrevet af Thore Ringgård

### Visma Addo

Visma Consulting · Nørgaardsvej 32 · 2800 Kgs. Lyngby · Danmark  
addo@visma.com · www.visma.dk/addo