
Jensen's Food Group A/S

Læssøgade 215, 5230 Odense M

Årsrapport for 2021

CVR-nr. 28 70 72 23

Årsrapporten er fremlagt og
godkendt på selskabets ordi-
nære generalforsamling den
8 /6 2022

Christian Geertsen
Dirigent



Indholdsfortegnelse

Side

Påtegninger

Ledelsespåtegning 1

Den uafhængige revisors revisionspåtegning 2

Ledelsesberetning

Selskabsoplysninger 5

Koncernoversigt 6

Hoved- og nøgletal 7

Ledelsesberetning 8

Koncern- og årsregnskab

Resultatopgørelse 1. januar - 31. december 16

Balance 31. december 17

Egenkapitalopgørelse 20

Pengestrømsopgørelse 1. januar - 31. december 21

Noter til årsregnskabet 22

Ledespåtegning

Bestyrelse og direktion har dags dato behandlet og godkendt årsrapporten for regnskabsåret 1. januar - 31. december 2021 for Jensen's Food Group A/S.

Årsrapporten er aflagt i overensstemmelse med årsregnskabsloven.

Årsregnskabet og koncernregnskabet giver efter vores opfattelse et retvisende billede af selskabets og koncernens aktiver, passiver og finansielle stilling pr. 31. december 2021 samt af resultatet af selskabets og koncernens aktiviteter og koncernens pengestrømme for 2021.

Årsrapporten indstilles til generalforsamlingens godkendelse.

Odense, den 8. juni 2022

Direktion

Anders Nikolaisen
adm. direktør

Bestyrelse

Jesper Sondrup Rosener
formand

Christian Pagaard Junker

Søren Bo Christensen

Alex Gundersen

Peter Brink Madsen

Mikkel Thomsen Hammershøj

Den uafhængige revisors revisionspåtegning

Til kapitalejeren i Jensen's Food Group A/S

Konklusion

Det er vores opfattelse, at koncernregnskabet og årsregnskabet giver et retvisende billede af koncernens og selskabets aktiver, passiver og finansielle stilling pr. 31. december 2021 samt af resultatet af koncernens og selskabets aktiviteter og koncernens pengestrømme for regnskabsåret 1. januar - 31. december 2021 i overensstemmelse med årsregnskabsloven.

Vi har revideret koncernregnskabet og årsregnskabet for Jensen's Food Group A/S for regnskabsåret 1. januar - 31. december 2021, der omfatter resultatopgørelse, balance, egenkapitalopgørelse og noter, herunder anvendt regnskabspraksis, for såvel koncernen som selskabet samt pengestrømsopgørelse for koncernen ("regnskabet").

Grundlag for konklusion

Vi har udført vores revision i overensstemmelse med internationale standarder om revision og de yderligere krav, der er gældende i Danmark. Vores ansvar ifølge disse standarder og krav er nærmere beskrevet i revisionspåtegningens afsnit "Revisors ansvar for revisionen af regnskabet". Vi er uafhængige af koncernen i overensstemmelse med International Ethics Standards Board for Accountants' internationale retningslinjer for revisoreres etiske adfærd (IESBA Code) og de yderligere etiske krav, der er gældende i Danmark, ligesom vi har opfyldt vores øvrige etiske forpligtelser i henhold til disse krav og IESBA Code. Det er vores opfattelse, at det opnåede revisionsbevis er tilstrækkeligt og egnet som grundlag for vores konklusion.

Udtalelse om ledelsesberetningen

Ledelsen er ansvarlig for ledelsesberetningen.

Vores konklusion om regnskabet omfatter ikke ledelsesberetningen, og vi udtrykker ingen form for konklusion med sikkerhed om ledelsesberetningen.

I tilknytning til vores revision af regnskabet er det vores ansvar at læse ledelsesberetningen og i den forbindelse overveje, om ledelsesberetningen er væsentligt inkonsistent med regnskabet eller vores viden opnået ved revisionen eller på anden måde synes at indeholde væsentlig fejlinformation.

Vores ansvar er derudover at overveje, om ledelsesberetningen indeholder krævede oplysninger i henhold til årsregnskabsloven.

Baseret på det udførte arbejde er det vores opfattelse, at ledelsesberetningen er i overensstemmelse med koncernregnskabet og årsregnskabet og er udarbejdet i overensstemmelse med årsregnskabslovens krav. Vi har ikke fundet væsentlig fejlinformation i ledelsesberetningen.

Ledelsens ansvar for regnskabet

Ledelsen har ansvaret for udarbejdelsen af et koncernregnskab og et årsregnskab, der giver et retvisende billede i overensstemmelse med årsregnskabsloven. Ledelsen har endvidere ansvaret for den interne kontrol, som ledelsen anser for nødvendig for at udarbejde et regnskab uden væsentlig fejlinformation, uanset

Den uafhængige revisors revisionspåtegning

om denne skyldes besvigelser eller fejl.

Ved udarbejdelsen af regnskabet er ledelsen ansvarlig for at vurdere koncernens og selskabets evne til at fortsætte driften; at oplyse om forhold vedrørende fortsat drift, hvor dette er relevant; samt at udarbejde regnskabet på grundlag af regnskabsprincippet om fortsat drift, medmindre ledelsen enten har til hensigt at likvidere koncernen eller selskabet, indstille driften eller ikke har andet realistisk alternativ end at gøre dette.

Revisors ansvar for revisionen af regnskabet

Vores mål er at opnå høj grad af sikkerhed for, om regnskabet som helhed er uden væsentlig fejlinformation, uanset om denne skyldes besvigelser eller fejl, og at afgive en revisionspåtegning med en konklusion. Høj grad af sikkerhed er et højt niveau af sikkerhed, men er ikke en garanti for, at en revision, der udføres i overensstemmelse med internationale standarder om revision og de yderligere krav, der er gældende i Danmark, altid vil afdække væsentlig fejlinformation, når sådan findes. Fejlinformationer kan opstå som følge af besvigelser eller fejl og kan betragtes som væsentlige, hvis det med rimelighed kan forventes, at de enkeltvis eller samlet har indflydelse på de økonomiske beslutninger, som brugerne træffer på grundlag af regnskabet.

Som led i en revision, der udføres i overensstemmelse med internationale standarder om revision og de yderligere krav, der er gældende i Danmark, foretager vi faglige vurderinger og opretholder professionel skepsis under revisionen. Herudover:

- Identificerer og vurderer vi risikoen for væsentlig fejlinformation i regnskabet, uanset om denne skyldes besvigelser eller fejl, udformer og udfører revisionshandlinger som reaktion på disse risici samt opnår revisionsbevis, der er tilstrækkeligt og egnet til at danne grundlag for vores konklusion. Risikoen for ikke at opdage væsentlig fejlinformation forårsaget af besvigelser er højere end ved væsentlig fejlinformation forårsaget af fejl, idet besvigelser kan omfatte sammensværgelser, dokumentfalsk, bevidste udeladelser, vildledning eller tilsidesættelse af intern kontrol.
- Opnår vi forståelse af den interne kontrol med relevans for revisionen for at kunne udforme revisionshandlinger, der er passende efter omstændighederne, men ikke for at kunne udtrykke en konklusion om effektiviteten af koncernens og selskabets interne kontrol.
- Tager vi stilling til, om den regnskabspraksis, som er anvendt af ledelsen, er passende, samt om de regnskabsmæssige skøn og tilknyttede oplysninger, som ledelsen har udarbejdet, er rimelige.
- Konkluderer vi, om ledelsens udarbejdelse af regnskabet på grundlag af regnskabsprincippet om fortsat drift er passende, samt om der på grundlag af det opnåede revisionsbevis er væsentlig usikkerhed forbundet med begivenheder eller forhold, der kan skabe betydelig tvivl om koncernens og selskabets evne til at fortsætte driften. Hvis vi konkluderer, at der er en væsentlig usikkerhed, skal vi i vores revisionspåtegning gøre opmærksom på oplysninger herom i regnskabet eller, hvis sådanne oplysninger ikke er tilstrækkelige, modificere vores konklusion. Vores konklusioner er baseret på det revisionsbevis, der er opnået frem til datoen for vores revisionspåtegning. Fremtidige begivenheder eller forhold

Den uafhængige revisors revisionspåtegning

kan dog medføre, at koncernen og selskabet ikke længere kan fortsætte driften.

- Tager vi stilling til den samlede præsentation, struktur og indhold af regnskabet, herunder noteoplysningerne, samt om regnskabet afspejler de underliggende transaktioner og begivenheder på en sådan måde, at der gives et retvisende billede heraf.
- Opnår vi tilstrækkeligt og egnet revisionsbevis for de finansielle oplysninger for virksomhederne eller forretningsaktiviteterne i koncernen til brug for at udtrykke en konklusion om koncernregnskabet. Vi er ansvarlige for at lede, føre tilsyn med og udføre koncernrevisionen. Vi er eneansvarlige for vores revisionskonklusion.

Vi kommunikerer med den øverste ledelse om blandt andet det planlagte omfang og den tidsmæssige placering af revisionen samt betydelige revisionsmæssige observationer, herunder eventuelle betydelige mangler i intern kontrol, som vi identificerer under revisionen.

Trekantområdet, den 8. juni 2022

PricewaterhouseCoopers

Statsautoriseret Revisionspartnerselskab

CVR-nr. 33 77 12 31

Jan Bunk Harbo Larsen
statsautoriseret revisor
mne30224

Lasse Berg
statsautoriseret revisor
mne35811

Selskabsoplysninger

Selskabet

Jensen's Food Group A/S
Læssøgade 215
5230 Odense M

CVR-nr.: 28 70 72 23
Regnskabsperiode: 1. januar - 31. december
Hjemstedskommune: Odense

Bestyrelse

Jesper Sondrup Rosener, formand
Christian Pagaard Junker
Søren Bo Christensen
Alex Gundersen
Peter Brink Madsen
Mikkel Thomsen Hammershøj

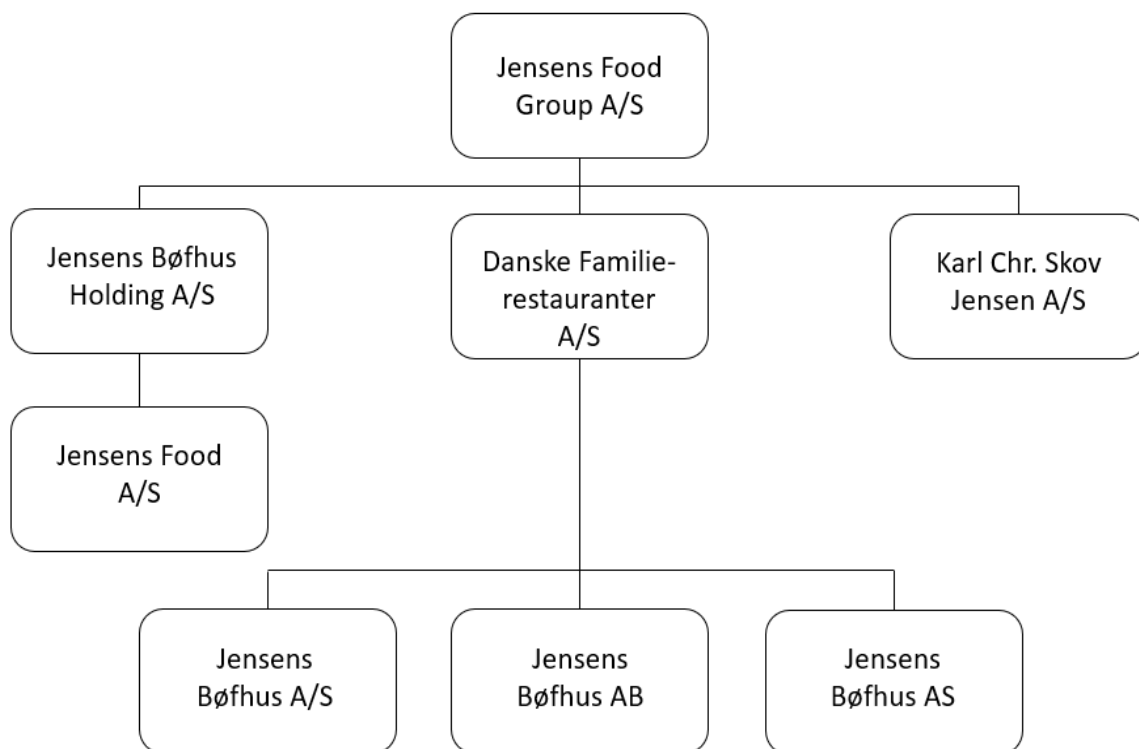
Direktion

Anders Nikolaisen

Revision

PricewaterhouseCoopers
Statsautoriseret Revisionspartnerselskab
Herredsvej 32
7100 Vejle

Koncernoversigt



Hoved- og nøgletal

Set over en 5-årig periode kan koncernens udvikling beskrives ved følgende hoved- og nøgletal:

	Koncern				
	2021	2020	2019	2018	2017
	TDKK	TDKK	TDKK	TDKK	TDKK
Hovedtal					
Resultat					
Nettoomsætning	364.674	362.877	471.524	480.520	570.514
Bruttofortjeneste	112.696	106.987	182.874	147.791	182.787
EBITDA	-18.597	-29.911	25.604	-37.998	-41.293
Resultat før finansielle poster	-31.990	-39.452	14.507	-63.019	-138.166
Resultat af finansielle poster	-1.105	-4.288	-4.305	118.722	-24.801
Årets resultat	-33.095	-40.528	8.654	66.705	-156.701
Balance					
Balancesum	129.841	123.402	134.505	112.383	195.253
Egenkapital	10.783	18.878	9.525	-19.054	-154.847
Pengestrømme					
Pengestrømme fra:					
- driftsaktivitet	-21.372	-3.568	-203	94.971	-56.899
- investeringsaktivitet	-11.864	-24.569	-12.788	48.673	25.673
heraf investering i materielle anlægsaktiver	-1.970	-14.073	-14.073	-3.216	-4.431
- finansieringsaktivitet	32.519	29.915	15.189	-141.386	31.797
Årets forskydning i likvider	-717	1.778	2.198	2.258	571
Antal medarbejdere	411	399	477	493	610
Nøgletal i %					
Bruttomargin	30,9%	29,5%	38,8%	30,8%	32,0%
Overskudsgrad	-8,8%	-10,9%	3,1%	-13,1%	-24,2%
Afkastningsgrad	-24,6%	-32,0%	10,8%	-56,1%	-70,8%
Soliditetsgrad	8,3%	15,3%	7,1%	-17,0%	-79,3%
Forrentning af egenkapital	-223,2%	90,9%	-7,7%	-204,0%	204,1%

Der henvises til definitioner i afsnittet om regnskabspraksis.

Ledelsesberetning

Væsentligste aktiviteter

Jensen's Food Group A/S' formål er at varetage ledelse og drift af dattervirksomhederne. Som beskrevet under koncernoversigten består koncernen af modervirksomheden og de tre dattervirksomheder, Jensen's Bøfhus Holding A/S, Danske Familierestauranter A/S og Karl Chr. Skov Jensen A/S.

Udvikling i aktiviteter og økonomiske forhold

Koncernens resultatopgørelse for 2021 udviser et underskud på TDKK 33.095, og koncernens balance pr. 31. december 2021 udviser en egenkapital på TDKK 10.783.

2021 har i høj grad været påvirket af Covid-19 med nedlukning og restriktioner af koncernens aktiviteter gennem store dele af året, hvilket har medført en betydelig nedgang i koncernens omsætning. Koncernens resultatopgørelse for 2021 udviser et underskud på DKK 32,6 mio. og koncernens balance pr. 31. december 2021 udviser en egenkapital på DKK 10,8 mio.

Koncernens indtjening i 2021 blev DKK -18,6 mio. (EBITDA) med et resultat efter skat på DKK -32,6 mio. I samme periode sidste år blev der realiseret et resultat efter skat på DKK -40,5 mio. Ledelsen vurderer samlet resultat i 2021 for utilfredsstillende. Omsætningen er steget med 0,6 % i forhold til 2020 til DKK 365 mio., og er påvirket af Covid-19. På grund af regeringens besynderlige fortolkning af neutralitetsprincippet har Jensen's Bøfhus A/S hverken i 2020 eller 2021 modtaget kompensation ved lukning, på lige vilkår med den øvrige restaurationsbranche i Danmark, og det er således ledelsens vurdering, at der mangler et to-cifret millionbeløb. Dette forfølges ad retslig vej, hvor det er muligt.

Kæden omfatter ved udgangen af 2021 21 restauranter i Danmark, 5 i Sverige og 1 i Norge. Det samlede antal gæster i 2021 var ca. 1,6 mio. Kundeklubben Club Jensen er uændret en af de største i branchen med aktuelt 220.000 aktive medlemmer i Danmark og 80.000 aktive i Sverige.

I marts 2021 har aktionærene indskudt kontant DKK 15 mio. i lånekapital, og i december 2021 er der indskudt DKK 15 mio. i egenkapital, hvormed selskabets kapital blev væsentligt styrket. Efter regnskabsårets afslutning har selskabets aktionærer indskudt yderligere DKK 45 mio. i supplerende likviditet, som giver koncernen den tilstrækkelige likviditet til at fortsætte driften i 2022.

Den største risiko er stigninger i råvarepriserne samt manglende mængder og den globale krises fortsatte udvikling.

Ledelsesberetning

Forventet udvikling

Virksomheden vil i 2022 forsat fokusere på arbejdet med at højne gæsteoplevelsen samt re-brande Jensen's Bøfhus, som en elsket klassiker. Det er afgørende for, at virksomheden kan styrke sin position i markedet og øge indtjeningen. Kendskabet til Jensen's Bøfhus er meget højt, men for at kunne tiltrække nye gæster skal Jensen's Bøfhus udvikles og plejes.

Gæsterne skal i 2022 have en endnu bedre oplevelse, når de besøger vores restauranter, og derfor er arbejdet med medarbejder- og lederudvikling prioriteret i 2022. Koncernens budgetterer med en omsætning og et resultat før skat for regnskabsåret 2022 i niveauet DKK 505 mio. og DKK 5 mio. I budgettet var der forventet en fuld genåbning af koncernens restauranter i 2022.

Koncernen har som følge af den danske regerings fortsatte restriktioner været nødt til at fastholde den midlertidige nedlukning af restauranter samt hjemsendelse af medarbejdere længere tid end forventet i budgettet. Det vil naturligvis påvirke både koncernens omsætning og resultat negativt.

Kapitalberedskabet

Der henvises til beskrivelse i regnskabets note 1.

Særlige risici

Forretningsmæssige risici

Den største risiko er stigninger i råvarepriserne samt manglende mængder og den globale krises fortsatte udvikling.

Finansielle risici

Den største risiko er eventuelle stigninger i råvarepriserne, og nuværende pandemis fortsatte udvikling.

Valutarisici

Koncernen har ikke særlige finansielle risici udover almindelig renterisici på selskabets gæld og kursudviklingen på SEK.

Ledelsesberetning

Redegørelse for samfundsansvar

Hos Jensens Bøfhus er vi bevidst om at integrering af bæredygtighed i kernen af vores forretning er helt afgørende for virksomhedens fremtidige succes. I World Economic Forum's årlige Global Risk Report har klimaforandringerne bevæget sig op på andenpladsen på listen over de største trusler mod vores samfund og dermed mod virksomhederne, kun overgået af globale pandemier på førstepladsen.

Over de senere år er der således sket en løbende intensivering af arbejdet med at øge virksomhedens fokus på at løfte et større samfundsansvar, hvor særligt miljø- og klimaansvaret prioriteres højt. Det er således en integreret del af virksomhedens strategi at sikre en forsvarlig forretningsdrift, hvor hensyn til klima, miljøet, sociale forhold samt høj fødevarer sikkerhed er i centrum. Koncernen har ikke en separat politik for menneskerettigheder, men området er indeholdt i politik for sociale forhold og medarbejderforhold. Jensen's Bøfhus lever op til etablerede markedsstandarder for løn og arbejdsvilkår.

Forretningsmodel

Jensen's Food Group ønsker at sikre den gode oplevelse i form af et godt måltid til rimelige priser i hyggelige omgivelser, uanset om måltidet spises ude eller hjemme.

Den gode oplevelse kan opleves såvel ude, ved besøg på en af kædens restauranter, eller hjemme, ved køb af et af virksomhedens produkter i detailhandlen.

Råvarerne til frembringelse af det gode måltid indkøbes alle ved eksterne leverandører, hvorefter de bearbejdes og tilberedes til det færdige produkt enten på egen fabrik eller i kædens restauranter.

Det er vigtigt for virksomheden, at alle produkter er frembragt under ordnede forhold, herunder særligt gæsternes og forbrugernes sikkerhed for høj fødevarer kvalitet, miljøforhold samt sociale forhold og medarbejderforhold.

Politikker for miljø

Vores miljøpolitik

Vi arbejder for en kontinuerlig forbedring af vores miljø- og klimainsats ved at kortlægge vores aftryk, identificere fokuserede indsats og integrere hensyn og konkrete handlinger i vores forretningsprocedurer.

Vores handlinger

Vi har fået udarbejdet et CO₂-regnskab for Jensens Bøfhus og Jensens Food Group dækkende året 2019, hvorved fordelingen af vores klimaaftryk i forretningen er blevet kortlagt. Dette har gjort det muligt for os at lave en målrettet prioritering af vores indsats der, hvor vores indsats har de største effekter. Medarbejderinvolvering er højt prioriteret i arbejdet med at integrere bæredygtighed i forretningen. Særligt er Jensens Bøfhus A/S karakteriseret ved geografisk kompleksitet med medarbejderne spredt ud over hele landet foruden i Sverige og Norge. Derfor er medarbejder-engagement og dét, at alle samarbejder om indsatserne, helt afgørende for, at vi når de mål, vi fremadrettet definerer på klima- og miljøområdet. Således har vi i 2021 afholdt en stor online Eco Kick Off for samtlige medarbejdere, hvor de

Ledelsesberetning

blandt andet blev involveret i udvælgelsen af tre FN Verdensmål, som nu danner rammen om virksomhedens bæredygtige indsatser.

Samtidig blev der rekrutteret internt til et Eco Advisory Board bestående af i alt 11 medarbejdere, som bredt repræsenterer hele Jensens Bøfhus organisationen, fra køkkenpersonale, til værter/værtinder, restaurantchefer og administrative medarbejdere, som mødes med ledelsen fire gange årligt, og som har til opgave at indsamle og fremføre gode ideer samt rådgive øverste ledelse i forretnings- og driftsmæssige beslutninger indenfor bæredygtighedsområdet.

For at sikre en høj kvalitet i den rådgivning Eco Advisorerne er i stand til at yde, har vi dels i rekrutteringen lagt vægt på viden, interesse og uddannelse inde for bæredygtighed, derudover lønner vi Eco Advisorerne og sidst, men ikke mindst, har vi i 2021 udviklet et Eco Advisor Kursus nummeret til 10 ECTS-point i samarbejde med Asnæs & Vangstrup - professionelle rådgivere og undervisere inden for hotel - som har klædt Eco Advisorerne på indenfor blandt andet FN's Verdensmål og i det hele taget til at kunne yde en rådgivning af god kvalitet.

De tre medarbejdervalgte Verdensmål, som danner rammen omkring vores arbejde, er SDG 7 Bæredygtig energi, SDG 12 Ansvarligt forbrug og produktion, SDG 13 Klimaindsats. Sammen med Eco Advisory Board'et har vi identificeret følgende primære områder, som der fremadrettet fokuseres på:

Energiforbrug (SDG 7)

Reducering af energiforbrug er et af fokusområderne. Storkøkkener står for 4 % af Danmarks samlede energiforbrug. Størstedelen af vores energiforbrug kommer således fra køkkenerne, hvor vores fokus derfor vil være. Her søger vi samarbejder med energikonsulenter med erfaring indenfor branchen.

Madspild (SDG 12, 13)

Den globale produktion af fødevarer er verdens tredjestørste CO₂-udleder. En tredjedel af al verdens mad går til spilde. Derfor ligger reducere af madspild på tredjepladsen over verdens 10 bedste klimaløsninger. Vi indledte i november 2021 samarbejde med eSmiley FoodWaste, som tilbyder et program til løbende vejning af mængden af madspild. Dette bidrager til datakvaliteten omkring mængden af madspild og på den baggrund, kan vi i fastsætte vores baseline for den nuværende mængde af madspild i gram per gæst, som vi derefter kan sætte mål ud fra.

Det er selskabets vurdering, at man ikke ligger inde med data, der ikke på fyldestgørende vis allerede er håndteret via GDPR lovgivningen, hvorfor der ikke pt. vurderes at være behov for en dataetik politik.

Forbedring / resultat

Vi har fastsat rammen for vores fokus på bæredygtighed med identificering af de tre FN Verdensmål – SDG 7 Bæredygtig energi, SDG 12 Ansvarligt forbrug og produktion, SDG 13 Klimaindsats og identificeret primære fokusområder herunder. Derudover har vi fået fastsat baselines i 2021 for vores CO₂-aftryk og mængde af madspild, energiforbrug, affaldsmængde. På den baggrund skal vi i 2022 beregne og fastsætte

Ledelsesberetning

kvalificerede målsætninger for de udpegede fokusområder.

Yderligere har vi skabt fundamentet for vores ambition om medarbejderengagement, i form af Eco Advisory boardet. Vi har investeret i at boardet er uddannet og klædt på til, at sikre kvaliteten af vores arbejde med bæredygtighed fremadrettet. Og vi har gødet jorden for, at vi kan engagere vores medarbejdere fremadrettet, hvilket er afgørende for at vi kan indfri vores målsætninger.

Væsentligste risici

De væsentligste risici relateret til miljø er knyttet til koncernens energiforbrug og brug af råvarer og materialer, herunder leverandørernes energiforbrug til frembringelse af råvarer, der anvendes i koncernens produkter. Når klimaforandringerne, som tidligere nævnt, indtager andenpladsen på World Economic Forum's liste over de største trusler mod vores samfund, er det blandt andet også vores fødevarerforsyningskæder, som er i risiko for at blive ramt af klimaforandringer. Yderligere risici er regeringens planer om afgifter på klimabelastning herunder også særlige afgifter på oksekød.

Politikker for sociale forhold og medarbejderforhold

Medarbejderne er et af Jensen's Food Group-koncernens vigtigste aktiver, og virksomheden er bevist om, at tiltrækning og fastholdelse af kvalificeret arbejdskraft er afgørende for koncernens konkurrencedygtighed fremover.

Vores politikker

Vi arbejder for et sikkert og sundt arbejdsmiljø, og vi vil fortsat arbejde for at forebygge ulykker og nedslidning. Ligesom medarbejdere tilbydes mulighed for at tegne sundhedsforsikring.

Arbejdsmiljøindsatsen prioriteres, på linje med andre vigtige opgaver i vores virksomhed, med henblik på at skabe et godt arbejdsmiljø.

Vores handlinger

Vores arbejdsmiljøindsats tager udgangspunkt i vores arbejdspladsvurderinger, som løbende opdateres. Blandt de vigtige fokusområder i vores arbejdsmiljøarbejde er antallet af arbejdsulykker, personaleomsætning og sygefravær, som løbende måles og evalueres.

Medarbejdersamtaler afholdes årligt. Samtalen skal dokumenteres og der følges op løbende efter samtalen. Sikring af gode og ordnede forhold har høj prioritet, hvorfor vi har et tæt samarbejde med de relevante faglige brancheorganisationer.

Forbedringer / resultater

Der investeres løbende i uddannelse af medarbejdere og ledere. Eksempelvis har 75 medarbejdere i 2021 deltaget i uddannelse på Jensens Academy.

Gennem de senere år har vi opnået tilfredsstillende resultater i antallet af arbejdsulykker. Med baggrund i

Ledelsesberetning

den positive udvikling registreres også mindre skader, med en uarbejdsdygtighed på under 1 dag. Der er ikke pligt til at anmelde disse arbejdsskader, men vi gør det, hvis der er usikkerhed om, at skaden kan give gener fremadrettet. Udviklingen i 2021 har vist et fald i antallet af arbejdsulykker fra 9 til 5, hvilket svarer til et fald på 45 % i forhold til 2010, og kan bl.a. henføres til et lavere aktivitetsniveau grundet nedlukninger. I halvdelen af de anmeldte skader har medarbejderne været uarbejdsdygtig under 1 dag.

Væsentlige risici

De primære risici relateret til det sociale ansvar er, at medarbejderne agerer i strid med koncernens værdier og politikker på området. Dette forebygges blandt andet gennem fokus på information og værdier i den interne kommunikation og uddannelsesaktiviteter for medarbejderne.

Vi har vurderet, at der ikke er nogle særlige risici forbundet med menneskerettigheder for vores forretningsmodel, da vi hovedsageligt opererer i Danmark, samt følger den relevante lovgivning på området. Derfor har vi fravalgt at have en særskilt politik for menneskerettigheder.

Politikker for anti-korruption og bestikkelse

Vores politik

Det er Jensen's Food Groups politik at drive forretning uden brug af korruption og bestikkelse. Korruption og bestikkelse er kriminelle forseelser, som udsætter virksomhedens medarbejdere for risiko for retsforfølgelse, bøder og fængsel, og de bringer virksomhedens omdømme i fare. Medarbejderen må ikke af virksomhedens forretningsforbindelser modtage lån, gaver eller andre fordele bortset fra lejlighedsgaver. Medarbejderen må ligeledes ikke deltage i forretningsforbindelsers arrangementer uden forudgående aftale med nærmeste overordnet.

Overtrædelse af politikken vil blive anset som alvorlig og vil kunne have disciplinære eller retslige konsekvenser, uanset om overtrædelsen foretages af en medarbejder eller af en samarbejdspartner, der arbejder på vegne af Jensen's Food Group. Vi vil fortsætte den obligatoriske træning af nye medarbejdere.

Der er i 2021 etableret en formel whistleblower-ordning.

Vores handlinger

Alle nye medarbejdere skal igennem en obligatorisk compliance træning. I løbet af regnskabsåret har i alt 227 medarbejdere gennemført denne træning.

Forbedring / resultat

Der er i 2021 ikke observeret eller modtaget information om forhold i strid med politikken.

Væsentligste risici

Den primære risiko relaterer sig til eventuel anvendelse af leverandører, der ikke overholder national lovgivning og internationalt anerkendte standarder og konventioner. Derudover vurderer vi risikoen for korruption og bestikkelse i vores forretningsområde som værende lav.

Ledelsesberetning

Fødevaresikkerhed

Vores fødevarepolitik

Vi arbejder til stadighed for at servere måltider, hvor fødevaresikkerhed og sundhed har høj prioritet, og hvor alle forhold omkring håndtering, tilberedning og opbevaring er sket under forsvarlig hensyntagen til både egne procedurer og lovgivning.

Det er ledelsens ambition at kunne sikre, at vi kan være sammen om et godt måltid – altid, uanset om det spises hjemme eller ude, og at måltidet er produceret af kvalitetsbevidste medarbejdere med erfaring indenfor fødevarebranchen, fødevaresikkerhed og hygiejne. Medarbejdernes viden og serviceniveau vil altid være på forkant med lovgivningen og kundernes aktuelle behov.

Vores handlinger

For at sikre, at både ledere og medarbejdere lever op til intentionerne, har vi stor fokus på videns-delning, oplæring og træning. Vores medarbejdere trænes i rutiner, som skal sikre en meget høj fødevaresikkerhed.

Vi følger op på Fødevarestyrelsens kontrolinspektioner i vores restauranter og har et ambitiøst mål om, at vores forretninger ikke får anmærkninger i kontrolrapporterne. Anmærkningsfrie kontrolinspektioner er ligeledes et element i ledelsens bonusprogram. Til støtte for at indfri det ambitiøse mål anvender vi internt E-smiley-system, der sikrer en endnu bedre og mere effektive egenkontrol, og som samtidig gør det muligt at overvåge og evaluere denne egenkontrol centralt.

Forbedring / resultater

Fødevarestyrelsens løbende tilsyn af kædens 21 danske restauranter har i løbet af 2021 resulteret i 15 storsmilende smileyer og 5 smilende smileyer og 1 sur smiley. Der er defineret en proces, der tilsikrer, at en række korrigerende handlinger iværksættes, hvis vi mod forventning skulle modtage en utilfredsstillende rapport fra Fødevarestyrelsen.

I Sverige findes smiley-systemet ikke, men fødevarestyrelsen i Sverige udsteder en rapport efter kontrolbesøg. I 2021 har ingen af vores svenske restauranter modtaget en kritisk anmærkning ved kontrolbesøg.

Væsentligste risici

Risici i forbindelse med fødevaresikkerhed relaterer sig primært til håndtering og tilberedning af fødevarer i forbindelse med frembringelse af det gode måltid samt information om evt. allergener. Disse risici gælder uanset om måltidet spises ude eller hjemme. Risiciene forebygges ved fokus på information, træning samt egne kontrolsystemer.

Ledelsesberetning

Redegørelse for kønsmæssig sammensætning

Jensen's Food Group A/S bestyrelse har fastsat mål for den kønsmæssige sammensætning af bestyrelsen og i ledelsen i øvrigt.

Bestyrelsen har fastsat et mål for den kønsmæssige sammensætning af bestyrelsen. Målet er, at der senest ved udgangen af 2022 skal være minimum 20 % kvinder i bestyrelsen. I 2021 var der ingen kvinder i bestyrelsen, hvilket er uændret i forhold til 2020. I efteråret 2018 er der i forbindelse med ejerskifte etableret en helt ny bestyrelse, hvor der i processen ikke er fundet relevante og kvalificerede kvinder til bestyrelsen.

For den øvrige ledelse i Jensen's Food Group A/S har bestyrelsen fastsat et mål på minimum 45 % kvindelige ledere. I 2021 udgjorde andelen af kvindelige ledere i Jensen's Food Group A/S 55 %. Dette inkluderer ledere i back office og i restauranterne (ledere i restauranterne er defineret som restaurantchef, souschef, chefværtinde, køkkenchef og køkkenleder). Dermed er det opstillede mål nået, og kønsfordelingen er ligelig.

Jensen's Food Group A/S ønsker en åben og fordomsfri kultur, hvor den enkelte kan udnytte og videreudvikle sine kompetencer bedst muligt, uanset køn.

Ud over udarbejdelse af en årlig oversigt over fordelingen af mandlige og kvindelige ledere samt udviklingen i antallet, tilstræbes allerede ved rekruttering til lederstillinger, at der så vidt mulig er en naturlig kønsbalance i den endelige udvælgelsesfase, for på den måde at forebygge, at et køn bliver underrepræsenteret.

Redegørelse for politik om dataetik jf. årsregnskabslovens § 99d

Det er selskabets vurdering, at man ikke ligger inde med data, der ikke på fyldestgørende vis allerede er håndteret via GDPR lovgivningen, hvorfor der ikke pt. vurderes at være behov for en dataetik politik.

Usikkerhed ved indregning og måling

Opgørelsen af den regnskabsmæssige værdi af visse aktiver kræver vurderinger, skøn og fastlæggelse af forudsætninger om fremtidige begivenheder, især vedrørende indregning og måling af anlægsaktiver.

De foretagne vurderinger, skøn og forudsætninger er baseret på historiske erfaringer og andre faktorer, herunder vurderinger fra rådgivere og specialister, som ledelsen vurderer er aktuelle og forsvarlige efter omstændighederne, men forudsætningerne er i sagens natur usikre og uforudsigelige. Forudsætningerne kan være ufuldstændige eller unøjagtige, og uventede begivenheder eller omstændigheder kan opstå, hvorfor de faktiske resultater kan afvige fra disse skøn både positivt og negativt.

Resultatopgørelse 1. januar - 31. december

	Note	Koncern		Moderselskab	
		2021	2020	2021	2020
		TDKK	TDKK	TDKK	TDKK
Nettoomsætning	2	364.674	362.877	0	0
Andre driftsindtægter	3	24.312	15.148	0	0
Omkostninger til råvarer og hjælpematerialer		-166.126	-172.617	0	0
Andre eksterne omkostninger		-110.164	-98.421	-184	-93
Bruttoresultat		112.696	106.987	-184	-93
Personaleomkostninger	4	-131.629	-135.978	0	0
Af- og nedskrivninger af immaterielle og materielle anlægsaktiver		-12.947	-9.541	0	0
Andre driftsomkostninger		-110	-920	0	0
Resultat før finansielle poster		-31.990	-39.452	-184	-93
Indtægter af kapitalandele i dattervirksomheder		0	0	-35.176	-35.930
Finansielle indtægter		3.038	1.732	2.771	211
Finansielle omkostninger	5	-4.143	-6.020	-506	-4.716
Resultat før skat		-33.095	-43.740	-33.095	-40.528
Skat af årets resultat	6	0	3.212	0	0
Årets resultat		-33.095	-40.528	-33.095	-40.528

Balance 31. december

Aktiver

	Note	Koncern		Morderselskab	
		2021 TDKK	2020 TDKK	2021 TDKK	2020 TDKK
Erhvervede rettigheder		74	255	0	0
Goodwill		3.617	3.994	0	0
Immaterielle anlægsaktiver	7	3.691	4.249	0	0
Produktionsanlæg og maskiner		18.013	15.449	0	0
Andre anlæg, driftsmateriel og inventar		21.521	20.740	0	0
Indretning af lejede lokaler		14.404	15.779	0	0
Materielle anlægsaktiver	8	53.938	51.968	0	0
Kapitalandele i dattervirksomheder	9	0	0	83.608	73.784
Andre værdipapirer og kapitalandele	10	4.195	4.195	0	0
Deposita	10	8.582	8.490	0	0
Andre tilgodehavender	10	0	2.587	0	0
Finansielle anlægsaktiver		12.777	15.272	83.608	73.784
Anlægsaktiver		70.406	71.489	83.608	73.784
Varebeholdninger	11	20.167	12.570	0	0

Balance 31. december

Aktiver

	Note	Koncern		Morderselskab	
		2021 TDKK	2020 TDKK	2021 TDKK	2020 TDKK
Tilgodehavender fra salg og tjenesteydelser		9.886	6.891	0	0
Tilgodehavender hos tilknyttede virksomheder		0	0	1	5.239
Andre tilgodehavender		9.808	12.043	45	27
Udskudt skatteaktiv	12	12.254	12.253	495	495
Periodeafgrænsningsposter	13	1.801	1.920	0	0
Tilgodehavender		33.749	33.107	541	5.761
Likvide beholdninger		5.519	6.236	0	4.876
Omsætningsaktiver		59.435	51.913	541	10.637
Aktiver		129.841	123.402	84.149	84.421

Balance 31. december

Passiver

	Note	Koncern		Morderselskab	
		2021 TDKK	2020 TDKK	2021 TDKK	2020 TDKK
Selskabskapital		25.500	24.500	25.500	24.500
Reserve for valutakursregulering		-156	-118	-156	-118
Overført resultat		-14.561	-5.504	-14.561	-5.504
Egenkapital		10.783	18.878	10.783	18.878
Ansvarlig lånekapital		10.000	10.000	10.000	10.000
Kreditinstitutter		15.800	18.271	15.800	18.271
Anden gæld		720	1.136	0	0
Langfristede gældsforpligtelser	15	26.520	29.407	25.800	28.271
Kreditinstitutter	15	11.584	1.593	0	0
Leverandører af varer og tjenesteydelser		18.615	18.214	0	0
Gæld til tilknyttede virksomheder		0	0	47.135	36.925
Deposita		927	927	0	0
Anden gæld	15	57.649	49.957	431	347
Periodeafgrænsningsposter	16	3.763	4.426	0	0
Kortfristede gældsforpligtelser		92.538	75.117	47.566	37.272
Gældsforpligtelser		119.058	104.524	73.366	65.543
Passiver		129.841	123.402	84.149	84.421
Kapitalberedskab	1				
Resultatdisponering	14				
Eventualposter og øvrige økonomiske forpligtelser	19				
Nærtstående parter	20				
Honorar til generalforsamlingsvalgt revisor	21				
Begivenheder efter balancedagen	22				
Anvendt regnskabspraksis	23				

Egenkapitalopgørelse

Koncern

	Selskabs- kapital	Overkurs ved emission	Reserve for valutakursregu- lering	Overført resultat	I alt
	TDKK	TDKK	TDKK	TDKK	TDKK
Egenkapital 1. januar	24.500	0	-118	-5.504	18.878
Valutakursregulering	0	0	-38	38	0
Kontant kapitalforhøjelse	1.000	24.000	0	0	25.000
Årets resultat	0	0	0	-33.095	-33.095
Overført fra overkurs ved emission	0	-24.000	0	24.000	0
Egenkapital 31. december	25.500	0	-156	-14.561	10.783

Moderselskab

Egenkapital 1. januar	24.500	0	-118	-5.504	18.878
Valutakursregulering	0	0	-38	38	0
Kontant kapitalforhøjelse	1.000	24.000	0	0	25.000
Årets resultat	0	0	0	-33.095	-33.095
Overført fra overkurs ved emission	0	-24.000	0	24.000	0
Egenkapital 31. december	25.500	0	-156	-14.561	10.783

Pengestrømsopgørelse 1. januar - 31. december

	Note	Koncern	
		2021 TDKK	2020 TDKK
Årets resultat		-33.095	-40.528
Reguleringer	17	14.052	10.499
Ændring i driftskapital	18	-1.224	30.702
Pengestrømme fra drift før finansielle poster		-20.267	673
Renteindbetalinger og lignende		3.038	1.732
Renteudbetalinger og lignende		-4.143	-6.018
Pengestrømme fra ordinær drift		-21.372	-3.613
Betalt selskabsskat		0	45
Pengestrømme fra driftsaktivitet		-21.372	-3.568
Køb af immaterielle anlægsaktiver, netto		-12.389	-9.080
Køb af materielle anlægsaktiver, netto		-1.970	-8.609
Køb af finansielle anlægsaktiver mv., netto		2.495	-6.880
Pengestrømme fra investeringsaktivitet		-11.864	-24.569
Ændring af gæld til realkreditinstitutter		0	-11.492
Ændring af gæld til kreditinstitutter		7.519	-18.593
Ændring af langfristet gæld i øvrigt		0	10.000
Kontant kapitalforhøjelse		25.000	50.000
Pengestrømme fra finansieringsaktivitet		32.519	29.915
Ændring i likvider		-717	1.778
Likvider 1. januar		6.236	4.458
Likvider 31. december		5.519	6.236
Likvider specificeres således:			
Likvide beholdninger		5.519	6.236
Likvider 31. december		5.519	6.236

Noter til årsregnskabet

1 Kapitalberedskab

Koncernens økonomiske resultat for 2021 udviser et underskud før skat på DKK 33,1 mio. og egenkapitalen er pr. 31. december 2021 positiv med DKK 10,8 mio.

Koncernens aktiviteter finansieres blandt andet via kreditfaciliteter stillet til rådighed af koncernens bankforbindelse. Kreditfaciliteterne er stillet til rådighed på koncernniveau, hvorfor vurderingen af tilstrækkeligheden heraf også er foretaget på dette niveau.

Koncernen budgetterer med en omsætning og et resultat før skat for regnskabsåret 2022 på henholdsvis DKK 505 mio. og DKK 5 mio. I budgettet er der forventet en fuld genåbning af koncernens restauranter.

Koncernens omsætning er ultimo april 2022 budgetsvarende med en stigende tendens hen over de første måneder af året. Imidlertid har koncernen, som følge af den danske regerings fortsatte restriktioner, været nødt til at fastholde den midlertidige nedlukning af restauranter samt hjemsendelse af medarbejdere i længere tid end det var forventet i budgettet for 2022. Dette har ultimo april 2022 påvirket koncernens resultat negativt med i niveauet DKK 10 mio. i forhold til det budgetterede, og der forventes derfor et samlet underskud for regnskabsåret 2022 på DKK 5 mio.

I marts 2021 har aktionærerne indskudt kontant DKK 15 mio. i lånekapital, og i december 2021 er der indskudt DKK 15 mio. i egenkapital, hvormed selskabets kapital blev væsentligt styrket. Efter regnskabsårets afslutning har selskabets aktionærer indskudt yderligere DKK 45 mio. i supplerende likviditet, hvilket giver koncernen den tilstrækkelige likviditet til at fortsætte driften i 2022.

Ledelsen aflægger på ovenstående grundlag årsrapporten under forudsætning om fortsat drift.

	Koncern		Moderselskab	
	2021 TDKK	2020 TDKK	2021 TDKK	2020 TDKK
2 Nettoomsætning				
Geografiske markeder				
Nettoomsætning, indland	291.562	297.077	0	0
Nettoomsætning udland	73.112	65.800	0	0
	364.674	362.877	0	0

3 Andre driftsindtægter

Andre driftsindtægter består dels af kompensation for faste omkostninger, dels af indtægter fra franchisetagere.

Noter til årsregnskabet

	Koncern		Morderselskab	
	2021 TDKK	2020 TDKK	2021 TDKK	2020 TDKK
4 Personaleomkostninger				
Lønninger	117.816	126.121	0	0
Pensioner	6.332	5.855	0	0
Andre omkostninger til social sikring	6.544	3.466	0	0
Andre personaleomkostninger	937	536	0	0
	131.629	135.978	0	0
Heraf udgør vederlag til direktion og bestyrelse	2.662	2.998	0	0
Gennemsnitligt antal beskæftigede medarbejdere	411	399	0	0
5 Finansielle omkostninger				
Renteomkostninger tilknyttede virksomheder	0	0	0	3.553
Andre finansielle omkostninger	4.143	6.020	506	1.163
	4.143	6.020	506	4.716
6 Skat af årets resultat				
Årets aktuelle skat	0	232	0	0
Årets udskudte skat	0	-3.444	0	0
	0	-3.212	0	0

Noter til årsregnskabet

7 Immaterielle anlægsaktiver

Koncern

	Erhvervede rettigheder	Goodwill
	TDKK	TDKK
Kostpris 1. januar	841	22.595
Kostpris 31. december	841	22.595
Ned- og afskrivninger 1. januar	586	18.601
Årets afskrivninger	181	377
Ned- og afskrivninger 31. december	767	18.978
Regnskabsmæssig værdi 31. december	74	3.617

Noter til årsregnskabet

8 Materielle anlægsaktiver

Koncern

	Produktionsan- læg og maski- ner	Andre anlæg, driftsmateriel og inventar	Indretning af le- jede lokaler
	TDKK	TDKK	TDKK
Kostpris 1. januar	88.194	122.947	116.887
Tilgang i årets løb	6.093	6.197	2.069
Afgang i årets løb	0	-480	0
Kostpris 31. december	<u>94.287</u>	<u>128.664</u>	<u>118.956</u>
Ned- og afskrivninger 1. januar	72.745	102.207	101.108
Årets afskrivninger	3.529	5.416	3.444
Årets ned- og afskrivninger på afhændede aktiver	0	-480	0
Ned- og afskrivninger 31. december	<u>76.274</u>	<u>107.143</u>	<u>104.552</u>
Regnskabsmæssig værdi 31. december	<u>18.013</u>	<u>21.521</u>	<u>14.404</u>

Noter til årsregnskabet

	Moderselskab	
	2021	2020
	TDKK	TDKK
9 Kapitalandele i dattervirksomheder		
Kostpris 1. januar	459.787	459.787
Tilgang i årets løb	45.000	0
Kostpris 31. december	<u>504.787</u>	<u>459.787</u>
Værdireguleringer 1. januar	-386.003	-349.555
Valutakursregulering	-38	-118
Årets resultat	-35.176	-35.930
Øvrige egenkapitalbevægelser, netto	<u>38</u>	<u>-400</u>
Værdireguleringer 31. december	<u>-421.179</u>	<u>-386.003</u>
Regnskabsmæssig værdi 31. december	<u>83.608</u>	<u>73.784</u>

Kapitalandele i dattervirksomheder specificeres således:

Navn	Hjemsted	Stemme- og ejerandel
Jensen's Bøfhus Holding A/S	Odense	100%
Jensens Foods A/S	Odense	100%
Karl Chr. Skov Jensens A/S	Odense	100%
Danske Familierestauranter A/S	Odense	100%
Jensen's Bøfhus A/S	Odense	100%
Jensens Bøfhus AB	Malmø	100%
Jensens Bøfhus AS	Oslo	100%

Noter til årsregnskabet

10 Øvrige finansielle anlægsaktiver

	Koncern	
	Andre værdipa- piner og kapital- andele	Deposita
	TDKK	TDKK
Kostpris 1. januar	16.036	8.490
Tilgang i årets løb	0	92
Kostpris 31. december	<u>16.036</u>	<u>8.582</u>
Nedskrivninger 1. januar	11.841	0
Nedskrivninger 31. december	<u>11.841</u>	<u>0</u>
Regnskabsmæssig værdi 31. december	<u>4.195</u>	<u>8.582</u>

	Koncern		Moderselskab	
	2021	2020	2021	2020
	TDKK	TDKK	TDKK	TDKK
11 Varebeholdninger				
Råvarer og hjælpematerialer	16.194	10.951	0	0
Færdigvarer og handelsvarer	3.973	1.619	0	0
	<u>20.167</u>	<u>12.570</u>	<u>0</u>	<u>0</u>

12 Udskudt skatteaktiv

Udskudt skatteaktiv 1. januar	12.253	9.087	495	495
Årets indregnede beløb i resultatopgørelsen	0	3.444	0	0
Årets indregnede beløb på egenkapitalen	0	-278	0	0
Udskudt skatteaktiv 31. december	<u>12.254</u>	<u>12.253</u>	<u>495</u>	<u>495</u>

Det indregnede skatteaktiv består blandt andet af skattemæssige underskud til fremførsel, som forventes udnyttet inden for de kommende år. Ved vurdering af udnyttelsen af skatteaktivet er særlig lagt vægt på, at virksomheden har gennemført effektiviseringer, der forventes at øge selskabets bruttoavanceprocent, ligesom koncernen har lukket underskudsgivende restauranter.

Noter til årsregnskabet

13 Periodeafgrænsningsposter

Periodeafgrænsningsposter udgøres af forudbetalte omkostninger vedrørende husleje, forsikringspræmier, abonnementer og renter.

	Koncern		Moderselskab	
	2021 TDKK	2020 TDKK	2021 TDKK	2020 TDKK
14 Resultatdisponering				
Overført resultat	-33.095	-40.528	-33.095	-40.528
	-33.095	-40.528	-33.095	-40.528

15 Langfristede gældsforpligtelser

Afdrag, der forfalder inden for 1 år, er opført under kortfristede gældsforpligtelser. Øvrige forpligtelser er indregnet under langfristede gældsforpligtelser.

Gældsforpligtelserne forfalder efter nedenstående orden:

	Koncern		Moderselskab	
	2021 TDKK	2020 TDKK	2021 TDKK	2020 TDKK
Ansvarlig lånekapital				
Mellem 1 og 5 år	10.000	10.000	10.000	10.000
Langfristet del	10.000	10.000	10.000	10.000
Inden for 1 år	0	0	0	0
	10.000	10.000	10.000	10.000
Kreditinstitutter				
Mellem 1 og 5 år	15.800	18.271	15.800	18.271
Langfristet del	15.800	18.271	15.800	18.271
Øvrig kortfristet gæld til kreditinstitutter	11.584	1.593	0	0
	27.384	19.864	15.800	18.271

Noter til årsregnskabet

15 Langfristede gældsforpligtelser (fortsat)

	Koncern		Moderselskab	
	2021 TDKK	2020 TDKK	2021 TDKK	2020 TDKK
Anden gæld				
Mellem 1 og 5 år	720	1.136	0	0
Langfristet del	720	1.136	0	0
Øvrig kortfristet gæld	57.648	49.955	430	347
	58.368	51.091	430	347

Ansvarlig lånekapital på TDKK 10.000 træder tilbage for alle øvrige kreditorer, og er afdragsfri og forfalder til fuld og endelig indfrielse med et opsigelsesvarsel på 1 år.

16 Periodeafgrænsningsposter

Periodeafgrænsningsposter udgøres af modtagne forudbetalinger vedrørende indtægter i de efterfølgende år

	Koncern	
	2021 TDKK	2020 TDKK
17 Pengestrømsopgørelse - reguleringer		
Finansielle indtægter	-3.038	-1.732
Finansielle omkostninger	4.143	6.020
Af- og nedskrivninger inklusive tab og gevinst ved salg	12.947	9.541
Skat af årets resultat	0	-3.212
Andre reguleringer	0	-118
	14.052	10.499

Noter til årsregnskabet

18 Pengestrømsopgørelse - ændring i driftskapital	Koncern	
	2021	2020
	TDKK	TDKK
Ændring i varebeholdninger	-7.597	1.655
Ændring i tilgodehavender	-641	29.423
Ændring i leverandører mv.	7.014	-376
	-1.224	30.702

19 Eventualposter og øvrige økonomiske forpligtelser	Koncern		Moderselskab	
	2021	2020	2021	2020
	TDKK	TDKK	TDKK	TDKK
Pant og sikkerhedsstillelse				
Følgende aktiver er stillet til sikkerhed for bankforbindelser:				
Koncernen har afgivet virksomhedspant med pant i immaterielle rettigheder, driftsinventar, og driftsmateriel samt tilgodehavender fra salg med en regnskabsmæssig værdi på:	63.898	75.423	0	0

Moderselskabets aktier i datterselskaberne Jensen's Bøfhus Holding A/S, nom. TDKK 10.250, Karl Chr. Skov Jensen A/S, nom. TDKK 4.000 og Danske Familierestauranter A/S, nom. TDKK 1.250 er stillet til sikkerhed for bankgæld.

Noter til årsregnskabet

19 Eventualposter og øvrige økonomiske forpligtelser (fortsat)	Koncern		Morderselskab	
	2021	2020	2021	2020
	TDKK	TDKK	TDKK	TDKK
Leje- og leasingforpligtelser				
Leasingforpligtelser fra operationel leasing. Samlede fremtidige leasingydelse:				
Inden for 1 år	468	63	0	0
Mellem 1 og 5 år	969	193	0	0
	1.437	256	0	0
Lejeforpligtelser	80.684	97.518	0	0

Kautions- og garantiforpligtelser

Koncernens selskaber har afgivet en selvskyldnerkaution over for sin bankforbindelse Nykredit. Kautionsforpligtelsen omfatter den samlede bankgæld optaget af Jensen's Food Group A/S, Jensen's Bøfhus Holding A/S, Jensen's Bøfhus A/S, Jensens Foods A/S, Danske Familierestauranter A/S, Jensens Bøfhus AB, Jensens Bøfhus AS og Karl Chr. Skov Jensen A/S hos Nykredit.

Koncernen har afgivet erklæring om pantsætningsforbud uden samtykke fra Nykredit.

Andre eventualforpligtelser

Morderselskabet har afgivet en støtteerklæring til selskabet Jensens Foods A/S.

Koncernens selskaber hæfter solidarisk for skat af koncernens sambeskattede indkomst mv. Det samlede beløb for skyldig selskabsskat fremgår af årsrapporten for New Start 1 ApS, der er administrationsselskab i forhold til sambeskatningen. Koncernens selskaber hæfter endvidere solidarisk for danske kildeskatter i form af udbytteskat, royaltyskat og renteskat. Eventuelle senere korrektioner til selskabsskatter og kildeskatter kan medføre, at selskabets hæftelse udgør et større beløb.

Noter til årsregnskabet

20 Nærtstående parter

Grundlag

Bestemmende indflydelse

New Start 1 ApS

Hovedaktionær

Transaktioner

Selskabet har valgt kun at oplyse om transaktioner, der ikke er foretaget på normale markedsvilkår efter årsregnskabslovens § 98 c, stk. 7.

Koncernregnskab

Selskabet indgår i koncernrapporten for moderselskabet

Navn

Hjemsted

New Start 1 ApS

Odense

Koncern

2021

2020

TDKK

TDKK

Moderselskab

2021

2020

TDKK

TDKK

21 Honorar til generalforsamlingsvalgt revisor

Selskabet har i henhold til ÅRL § 96 stk. 3 ikke oplyst om honorar til revisor.

22 Begivenheder efter balancedagen

Der er ikke efter balancedagen indtruffet forhold, som har væsentlig indflydelse på bedømmelsen af årsrapporten.

Noter til årsregnskabet

23 Anvendt regnskabspraksis

Årsrapporten for Jensen's Food Group A/S for 2021 er udarbejdet i overensstemmelse med årsregnskabslovens bestemmelser for store virksomheder i regnskabsklasse C.

Den anvendte regnskabspraksis er uændret i forhold til sidste år.

Koncern- og årsregnskab for 2021 er aflagt i TDKK.

Der er i året sket enkelte reklassifikationer i regnskabet. Disse vurderes ikke at være beløbsmæssigt væsentlige. I tillæg hertil er der sket tekstmæssige opdateringer af anvendt regnskabspraksis. Opdateringen har ikke ændret på indregning og måling. Herudover er den anvendte regnskabspraksis uændret i forhold til sidste år.

Generelt om indregning og måling

Indtægter indregnes i resultatopgørelsen i takt med, at de indtjenes. Herudover indregnes værdireguleringer af finansielle aktiver og forpligtelser, der måles til dagsværdi eller amortiseret kostpris. Endvidere indregnes i resultatopgørelsen alle omkostninger, der er afholdt for at opnå årets indtjening, herunder afskrivninger, nedskrivninger og hensatte forpligtelser samt tilbageførsler som følge af ændrede regnskabsmæssige skøn af beløb, der tidligere har været indregnet i resultatopgørelsen.

Aktiver indregnes i balancen, når det er sandsynligt, at fremtidige økonomiske fordele vil tilflyde selskabet, og aktivets værdi kan måles pålideligt.

Forpligtelser indregnes i balancen, når det er sandsynligt, at fremtidige økonomiske fordele vil fragå selskabet, og forpligtelsens værdi kan måles pålideligt.

Ved første indregning måles aktiver og forpligtelser til kostpris. Efterfølgende måles aktiver og forpligtelser som beskrevet for hver enkelt regnskabspost nedenfor.

Konsolideringspraksis

Koncernregnskabet omfatter moderselskabet Jensen's Food Group A/S samt virksomheder, hvori moderselskabet direkte eller indirekte besidder flertallet af stemmerettighederne, eller hvori moderselskabet gennem aktiebesiddelse eller på anden måde har en bestemmende indflydelse. Virksomheder, hvori koncernen besidder mellem 20% og 50% af stemmerettighederne og udøver betydelig men ikke bestemmende indflydelse, betragtes som associerede virksomheder.

Noter til årsregnskabet

23 Anvendt regnskabspraksis (fortsat)

Ved konsolideringen sammendrages poster af ensartet karakter. Koncerninterne indtægter og omkostninger, aktiebesiddelser, udbytter og mellemværender samt realiserede og urealiserede interne gevinster og tab ved transaktioner mellem de konsoliderede virksomheder elimineres.

Moderselskabets kapitalandele i de konsoliderede dattervirksomheder udlignes med moderselskabets andel af dattervirksomhedernes regnskabsmæssige indre værdi opgjort på det tidspunkt, hvor koncernforholdet blev etableret.

Virksomhedssammenslutninger

Omregning af fremmed valuta

Transaktioner i fremmed valuta omregnes til transaktionsdagens kurs. Valutakursdifferencer, der opstår mellem transaktionsdagens kurs og kursen på betalingsdagen, indregnes i resultatopgørelsen som en finansiel post. Hvis valutapositioner anses for sikring af fremtidige pengestrømme, indregnes værdireguleringerne direkte på egenkapitalen.

Tilgodehavender, gæld og andre monetære poster i fremmed valuta, som ikke er afregnet på balancedagen, måles til balancedagens valutakurs. Forskellen mellem balancedagens kurs og kursen på tidspunktet for tilgodehavendets eller gældens opståen indregnes i resultatopgørelsen under finansielle indtægter og omkostninger.

Anlægsaktiver, der er købt i fremmed valuta, måles til kursen på transaktionsdagen.

Segmentoplysning om nettoomsætning

Oplysninger om aktiviteter og geografiske markeder er baseret på koncernens afkast og risici samt ud fra den interne økonomistyring. Koncernens aktiviteter anses som det primære segmentområde.

Resultatopgørelsen

Nettoomsætning

Ved salg af varer indregnes nettoomsætning, når fordele og risici vedrørende de solgte varer er overgået til køber, nettoomsætningen kan måles pålideligt og det er sandsynligt, at de økonomiske fordele ved salget vil tilgå koncernen.

Serviceydelser indregnes i takt med udførelse af den service, som kontrakten vedrører ved anvendelse af produktionsmetoden, hvorved nettoomsætningen svarer til salgsværdien af årets udførte serviceydelse. Metoden anvendes, når de samlede indtægter og omkostninger på serviceydelsen og færdiggørelsesgraden på balancedagen kan opgøres pålideligt, og det er sandsynligt, at de økonomiske fordele, herunder betalinger, vil tilgå koncernen. Som færdiggørelsesgrad anvendes afholdte omkostninger i forhold til de forventede omkostninger.

Noter til årsregnskabet

23 Anvendt regnskabspraksis (fortsat)

tede samlede omkostninger på serviceydelsen.

Nettoomsætningen måles til det modtagne vederlag og indregnes eksklusive moms og med fradrag af rabatter i forbindelse med salget.

Omkostninger til råvarer og hjælpematerialer

Omkostninger til råvarer og hjælpematerialer indeholder det forbrug af råvarer og hjælpematerialer, der er anvendt for at opnå virksomhedens nettoomsætning.

Andre eksterne omkostninger

Andre eksterne omkostninger indeholder omkostninger til lokaler, salg og distribution samt kontorhold mv.

Personaleomkostninger

Personaleomkostninger indeholder gager og lønninger samt lønafhængige omkostninger.

Af- og nedskrivninger

Af- og nedskrivninger indeholder årets af- og nedskrivninger af immaterielle og materielle anlægsaktiver.

Andre driftsindtægter/-omkostninger

Andre driftsindtægter og andre driftsomkostninger omfatter regnskabsposter af sekundær karakter i forhold til virksomhedernes hovedaktivitet, herunder avance og tab ved salg af immaterielle og materielle anlægsaktiver.

Resultat af kapitalandele i

Finansielle poster

Finansielle indtægter og omkostninger indregnes i resultatopgørelsen med de beløb, der vedrører regnskabsåret.

Skat af årets resultat

Skat af årets resultat består af årets aktuelle skat og forskydning i udskudt skat og indregnes i resultatopgørelsen med den del, der kan henføres til årets resultat, og direkte på egenkapitalen med den del, der kan henføres til posteringer direkte på egenkapitalen.

Noter til årsregnskabet

23 Anvendt regnskabspraksis (fortsat)

Selskabet er sambeskattet med danske koncernvirksomheder. Selskabsskatten fordeles mellem de sambeskattede selskaber i forhold til disses skattepligtige indkomster.

Balancen

Immaterielle anlægsaktiver

Erhvervet goodwill måles til kostpris med fradrag af akkumulerede afskrivninger. Goodwill afskrives lineært over den økonomiske brugstid, der er vurderet til 5 år.

Erhvervede rettigheder måles til kostpris med fradrag af akkumulerede afskrivninger eller til genindvindingsværdien, hvor denne er lavere. Erhvervede rettigheder afskrives over maksimalt 10 år.

Materielle anlægsaktiver

Materielle anlægsaktiver måles til kostpris med fradrag af akkumulerede af- og nedskrivninger.

Kostpris omfatter anskaffelsesprisen og omkostninger direkte tilknyttet anskaffelsen indtil det tidspunkt, hvor aktivet er klar til at blive taget i brug.

Afskrivningsgrundlaget, der opgøres som kostpris reduceret med eventuel restværdi, fordeles lineært over aktivernes forventede brugstid, der udgør:

Bygninger	50 år
Produktionsanlæg og maskiner	3-10 år
Andre anlæg, driftsmateriel og inventar	3-10 år
Indretning af lejede lokaler	5-10 år

Restværdierne for anlægsaktiverne er fastsat til nul.

Afskrivningsperiode og restværdi revurderes årligt.

Nedskrivning af anlægsaktiver

Den regnskabsmæssige værdi af immaterielle og materielle anlægsaktiver gennemgås årligt for at afgøre, om der er indikation af værdiforringelse ud over det, som udtrykkes ved afskrivning.

Hvis dette er tilfældet, foretages nedskrivning til den lavere genindvindingsværdi.

Kapitalandele i dattervirksomheder

Kapitalandele i dattervirksomheder indregnes og måles efter den indre værdis metode.

Noter til årsregnskabet

23 Anvendt regnskabspraksis (fortsat)

I balancen indregnes under posten "Kapitalandele i dattervirksomheder" den forholdsmæssige ejerandel af virksomhedernes regnskabsmæssige indre værdi opgjort med udgangspunkt i dagsværdien af de identificerbare nettoaktiver på anskaffelsestidspunktet med fradrag eller tillæg af urealiserede koncerninterne avancer eller tab og med tillæg af resterende værdi af eventuelle merværdier og goodwill opgjort på tidspunktet for anskaffelsen af virksomhederne.

Den samlede nettoopskrivning af kapitalandele i dattervirksomheder henlægges via overskudsdisponeringen til "Reserve for nettoopskrivning efter den indre værdis metode" under egenkapitalen. Reserven reduceres med udbytteudlodninger til moderselskabet og reguleres med andre egenkapitalbevægelser i dattervirksomhederne.

Dattervirksomheder med negativ regnskabsmæssig indre værdi indregnes til DKK 0. Hvis moderselskabet har en retslig eller en faktisk forpligtelse til at dække virksomhedens underbalance, indregnes en hensat forpligtelse hertil.

Værdipapirer og kapitalandele

Værdipapirer og kapitalandele, indregnet under anlægsaktiver, omfatter unoterede værdipapirer, der måles til dagsværdien på balancedagen.

Kapitalandele, som ikke handles på et aktivt marked, måles til kostpris eller en lavere genindvindingsværdi.

Øvrige finansielle anlægsaktiver

Øvrige finansielle anlægsaktiver omfatter andre tilgodehavender og deposita.

Varebeholdninger

Varebeholdninger måles til kostpris ud fra vejede gennemsnitspriser eller nettorealiseringsværdi, hvis denne er lavere.

Nettorealiseringsværdien for varebeholdninger opgøres til det beløb, som forventes at kunne indbringes ved salg i normal drift med fradrag af salgsomkostninger. Nettorealiseringsværdien opgøres under hensyntagen til omsættelighed, ukurans og udvikling i forventet salgspris.

Kostpris for handelsvarer samt råvarer og hjælpematerialer omfatter købspris med tillæg af hjemtagelsesomkostninger.

Kostpris for fremstillede færdigvarer samt varer under fremstilling omfatter kostpris for råvarer, hjælpematerialer og direkte løn med tillæg af indirekte produktionsomkostninger. Indirekte produktionsomkostninger indeholder indirekte materialer og løn samt vedligeholdelse af og afskrivning på de i produktionsprocessen benyttede maskiner, fabriksbygninger og udstyr samt omkostninger til fabriksadministration og

Noter til årsregnskabet

23 Anvendt regnskabspraksis (fortsat)

ledelse.

Tilgodehavender

Tilgodehavender måles i balancen til amortiseret kostpris eller en lavere nettorealiseringsværdi, hvilket normalt udgør nominal værdi med fradrag af nedskrivning til imødegåelse af tab.

Periodeafgrænsningsposter

Periodeafgrænsningsposter indregnet som aktiver omfatter afholdte forudbetalte omkostninger vedrørende husleje, forsikringspræmier, abonnementer og renter.

Egenkapital

Udbytte

Udbytte, som ledelsen foreslår uddelt for regnskabsåret, vises som en særskilt post under egenkapitalen.

Hensatte forpligtelser

Hensatte forpligtelser indregnes, når koncernen som følge af en begivenhed indtruffet senest på balance-dagen har en retslig eller faktisk forpligtelse, og det er sandsynligt, at der må afgives økonomiske fordele for at indfri forpligtelsen.

Udskudte skatteaktiver og -forpligtelser

Udskudt skat måles efter den balanceorienterede gælds metode af midlertidige forskelle mellem regnskabsmæssig og skattemæssig værdi af aktiver og forpligtelser, opgjort på grundlag af den planlagte anvendelse af aktivet, henholdsvis afvikling af forpligtelsen.

Udskudte skatteaktiver måles til den værdi, hvortil aktivet forventes at kunne realiseres, enten ved udligning i skat af fremtidig indtjening eller ved modregning i udskudte skatteforpligtelser inden for samme juridiske skatteenhed.

Udskudt skat måles på grundlag af de skatteregler og skattesatser, der med balancedagens lovgivning vil være gældende, når den udskudte skat forventes udløst som aktuel skat. Ændring i udskudt skat, som følge af ændringer i skattesatser, indregnes i resultatopgørelsen eller i egenkapitalen, når den udskudte skat vedrører poster, der er indregnet i egenkapitalen.

Noter til årsregnskabet

23 Anvendt regnskabspraksis (fortsat)

Aktuelle skattetilgodehavender og -forpligtelser

Aktuelle skatteforpligtelser og tilgodehavende aktuel skat indregnes i balancen som beregnet skat af årets skattepligtige indkomst reguleret for skat af tidligere års skattepligtige indkomster samt for betalte acontoskatter. Tillæg og godtgørelse under acontoskatteordningen indregnes i resultatopgørelsen under finansielle poster.

Finansielle gældsforpligtelser

Lån, som realkreditlån og lån hos kreditinstitutter, indregnes ved låneoptagelsen til det modtagne provenu med fradrag af afholdte transaktionsomkostninger. I efterfølgende perioder måles lånene til amortiseret kostpris, således at forskellen mellem provenuet og den nominelle værdi indregnes i resultatopgørelsen som en rentekomkostning over låneperioden.

Prioritetsgæld er således målt til amortiseret kostpris, der for kontantlån svarer til lånets restgæld. For obligationslån svarer amortiseret kostpris til en restgæld beregnet som lånets underliggende kontantværdi på lånoptagelsestidspunktet reguleret med en over afdragstiden foretaget afskrivning af lånets kursregulering på optagelsestidspunktet.

Øvrige gældsforpligtelser måles til amortiseret kostpris, der i al væsentlighed svarer til nominel værdi.

Periodeafgrænsningsposter

Periodeafgrænsningsposter opført som forpligtelser udgøres af modtagne betalinger vedrørende indtægter i de efterfølgende regnskabsår.

Pengestrømsopgørelse

Pengestrømsopgørelsen viser koncernens pengestrømme for året opdelt på drifts-, investerings- og finansieringsaktivitet, årets forskydning i likvider samt koncernens likvider ved årets begyndelse og slutning.

Pengestrøm fra driftsaktivitet

Pengestrøm fra driftsaktiviteten opgøres som årets resultat reguleret for ændring i driftskapitalen og ikke kontante resultatposter som af- og nedskrivninger og hensatte forpligtelser. Driftskapitalen omfatter omsætningsaktiver fratrukket kortfristede gældsforpligtelser eksklusive de poster, der indgår i likvider.

Pengestrøm fra investeringsaktivitet

Pengestrøm fra investeringsaktiviteten omfatter pengestrømme fra køb og salg af immaterielle, materielle og finansielle anlægsaktiver.

Noter til årsregnskabet

23 Anvendt regnskabspraksis (fortsat)

Pengestrøm fra finansieringsaktivitet

Pengestrøm fra finansieringsaktiviteten omfatter pengestrømme fra optagelse og tilbagebetaling af langfristede gældsforpligtelser samt ind- og udbetalinger til og fra selskabsdeltagerne.

Likvider

Likvide midler består af "Likvide beholdninger".

Pengestrømsopgørelsen kan ikke udledes alene af det offentliggjorte regnskabsmateriale.

Noter til årsregnskabet

23 Anvendt regnskabspraksis (fortsat)

Hoved- og nøgletal

Forklaring af nøgletal

Bruttomargin	$\frac{\text{Bruttofortjeneste} \times 100}{\text{Nettoomsætning}}$
Overskudsgrad	$\frac{\text{Resultat før finansielle poster} \times 100}{\text{Nettoomsætning}}$
Afkastningsgrad	$\frac{\text{Resultat før finansielle poster} \times 100}{\text{Samlede aktiver}}$
Soliditetsgrad	$\frac{\text{Egenkapital ultimo} \times 100}{\text{Samlede aktiver ultimo}}$
Forrentning af egenkapital	$\frac{\text{Ordinært resultat efter skat} \times 100}{\text{Gennemsnitlig egenkapital}}$