

# **Jensen's Food Group A/S**

**Læssøgade 215  
5230 Odense M**

**CVR-nr. 28 70 72 23**

**Årsrapport for 2015**

Årsrapporten er fremlagt og godkendt på koncernens og moderselskabets ordinære generalforsamling den 31. maj 2016

---

Palle Skov Jensen  
Dirigent

## Indholdsfortegnelse

	<b>Side</b>
<b>Påtegninger</b>	
Ledelsespåtegning	1
Den uafhængige revisors erklæringer	2
Selskabsoplysninger	4
Koncernoversigt	5
Hoved- og nøgletal	6
Ledelsesberetning	7
<b>Koncern- og årsregnskab</b>	
Anvendt regnskabspraksis	12
Jensen's Food Group A/S	
Resultatopgørelse 1. januar - 31. december 2015	20
Balance pr. 31. december 2015	21
Pengestrømsopgørelse 1. januar - 31. december 2015	23
Noter til årsrapporten	24
Jensen's Food Group A/S - Moderselskab	
Resultatopgørelse 1. januar - 31. december 2015	32
Balance pr. 31. december 2015	33
Noter til årsrapporten	35

## **Ledelsespåtegning**

Bestyrelsen og direktionen har dags dato behandlet og godkendt årsrapporten for regnskabsåret for 1. januar - 31. december 2015 for Jensen's Food Group A/S.

Årsrapporten aflægges i overensstemmelse med årsregnskabsloven.

Koncernregnskabet og årsregnskabet giver efter vores opfattelse et retvisende billede af koncernens og selskabets aktiver, passiver og finansielle stilling pr. 31. december 2015 samt af resultatet af koncernens og selskabets aktiviteter samt af koncernens pengestrømme for regnskabsåret 1. januar - 31. december 2015.

Ledelsesberetningen indeholder efter vores opfattelse en retvisende redegørelse for de forhold, beretningen omhandler.

Årsrapporten indstilles til generalforsamlingens godkendelse.

Odense, den 31. maj 2016

### **Direktion**

Palle Skov Jensen  
adm. direktør

### **Bestyrelse**

Preben Bager  
formand

Palle Skov Jensen

Svend Erik Kristensen

Martin Sattrup Christensen

## **Den uafhængige revisors erklæringer**

### ***Til kapitalejerne i Jensen's Food Group A/S***

#### **Påtegning på årsregnskabet og koncernregnskabet**

Vi har revideret for Jensen's Food Group A/S for regnskabsåret 1. januar - 31. december 2015, der omfatter anvendt regnskabspraksis, resultatopgørelse, balance og noter for såvel koncernen som selskabet samt pengestrømsopgørelse for koncernen. Årsregnskabet udarbejdes efter årsregnskabsloven.

#### **Ledelsens ansvar for årsregnskabet og koncernregnskabet**

Ledelsen har ansvaret for udarbejdelsen af og et årsregnskab, der giver et retvisende billede i overensstemmelse med årsregnskabsloven. Ledelsen har endvidere ansvaret for den interne kontrol, som ledelsen anser for nødvendig for at udarbejde et årsregnskab uden væsentlig fejl-information, uanset om denne skyldes besvigelser eller fejl.

#### **Revisors ansvar**

Vores ansvar er at udtrykke en konklusion om årsregnskabet på grundlag af vores revision. Vi har udført revisionen i overensstemmelse med internationale standarder om revision og yderligere krav ifølge dansk revisorlovgivning. Dette kræver, at vi overholder etiske krav samt planlægger og udfører revisionen for at opnå høj grad af sikkerhed for, om årsregnskabet er uden væsentlig fejlinformation.

En revision omfatter udførelse af revisionshandlinger for at opnå revisionsbevis for beløb og oplysninger årsregnskabet. De valgte revisionshandlinger afhænger af revisors vurdering, herunder vurdering af risici for væsentlig fejlinformation årsregnskabet, uanset om denne skyldes besvigelser eller fejl. Ved risikovurderingen overvejer revisor intern kontrol, der er relevant for virksomhedens udarbejdelse af og et årsregnskab, der giver et retvisende billede. Formålet hermed er at udforme revisionshandlinger, der er passende efter omstændighederne, men ikke at udtrykke en konklusion om effektiviteten af virksomhedens interne kontrol. En revision omfatter endvidere vurdering af, om ledelsens valg af regnskabspraksis er passende, om ledelsens regnskabsmæssige skøn er rimelige samt den samlede præsentation af årsregnskabet.

Det er vores opfattelse, at det opnåede revisionsbevis er tilstrækkeligt og egnet som grundlag for vores konklusion.

Revisionen har ikke givet anledning til forbehold.

## **Den uafhængige revisors erklæringer**

### **Konklusion**

Det er vores opfattelse, at årsregnskabet giver et retvisende billede af koncernens og moderselskabets aktiver, passiver og finansielle stilling pr. 31. december 2015 samt af resultatet af koncernens og moderselskabets aktiviteter og koncernens pengestrømme for regnskabsåret 1. januar - 31. december 2015 i overensstemmelse med årsregnskabsloven.

### **Supplerende oplysninger vedrørende forhold i regnskabet**

Uden at modificere vores konklusion henleder vi opmærksomheden på note 1 i årsregnskabet, som beskriver likviditet og begivenheder efter balancedagen, herunder ændring i koncernens aktiviteter og den likviditetsmæssige situation.

### **Udtalelse om ledelsesberetningen**

Vi har i henhold til årsregnskabsloven gennemlæst ledelsesberetningen. Vi har ikke foretaget yderligere handlinger i tillæg til den udførte revision af koncernregnskabet og årsregnskabet. Det er på denne baggrund vores opfattelse, at oplysningerne i ledelsesberetningen er i overensstemmelse med koncernregnskabet og årsregnskabet.

Odense, den 31. maj 2016

Deloitte  
Statsautoriseret Revisionspartnerselskab  
CVR-nr. 33 96 35 56

Lars Knage Nielsen  
statsautoriseret revisor

## **Selskabsoplysninger**

### **Selskabet**

Jensen's Food Group A/S  
Læssøegade 215  
5230 Odense M

Telefon: 63141618  
Telefax: 63141600  
Hjemmeside: [www.jensens.com](http://www.jensens.com)

CVR-nr.: 28 70 72 23  
Regnskabsår: 1. januar - 31. december  
Hjemsted: Odense

### **Aktionærer**

Palle Skov Jensen, Langelinie 197, 5230 Odense M

### **Bestyrelse**

Preben Bager, formand  
Palle Skov Jensen  
Svend Erik Kristensen  
Martin Sattrup Christensen

### **Direktion**

Palle Skov Jensen, adm. direktør

### **Revision**

Deloitte  
Statsautoriseret Revisionspartnerselskab  
Tværkajen 5  
5000 Odense C

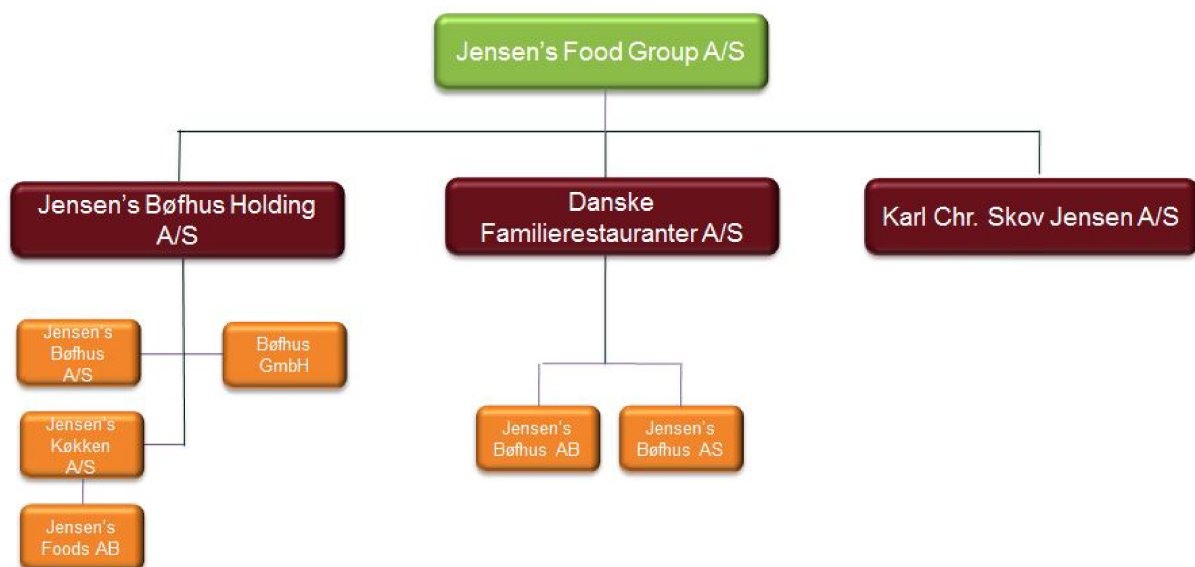
### **Pengeinstitut**

SEB Bank AB

### **Generalforsamling**

Ordinær generalforsamling afholdes 31. maj 2016, kl. 15.00, på selskabets adresse.

## Koncernoversigt



**Hoved- og nøgletal**

Set over en 5-årig periode kan koncernens og moderselskabets udvikling beskrives ved følgende hoved- og nøgletal:

	2015	2014	2013	2012	2011
	t.kr.	t.kr.	t.kr.	t.kr.	t.kr.
<b>Hovedtal</b>					
Nettoomsætning	813.815	864.188	926.270	943.262	849.682
Resultat før af- og nedskrivninger (EBITDA)	11.190	45.979	67.992	88.251	73.185
Resultat før finansielle poster	-46.894	-15.157	13.957	27.433	21.707
Resultat af finansielle poster	-18.843	-15.568	-28.617	-16.720	-11.459
Årets resultat	-56.527	-29.899	-10.724	6.592	6.435
Balancesum	449.674	521.432	572.074	559.719	565.866
Investering i materielle anlægsaktiver	-16.040	-22.671	-85.771	-53.451	-52.246
Egenkapital	31.571	87.725	119.261	130.068	131.392
Antal medarbejdere	713	764	798	884	762
<b>Nøgletal</b>					
Afkastningsgrad	-9,7%	-2,8%	2,5%	4,9%	4,0%
Soliditetsgrad	7,0%	16,8%	20,8%	23,2%	23,2%
Forrentning af egenkapital	-94,8%	-28,9%	-8,6%	5,0%	4,9%



### Ledelsesberetning

#### Hovedaktivitet

Jensen's Food Group A/S' formål er at varetage ledelse og drift af datterselskaberne. Som beskrevet under koncernoversigten består koncernen af moderselskabet og de 3 datterselskaber, Jensen's Bøfhus Holding A/S, Danske Familierestauranter A/S og Karl Chr. Skov Jensen A/S.

#### Udviklingen i økonomiske aktiviteter og forhold

2015 har været et vanskeligt og udfordrende år.

De danske restauranter kom svagt fra start i 2015, som følge af mediestormen i slutningen af 2014, hvor en klar højesteretsdom til gunst for Jensen's Bøfhus vedr. uberettiget anvendelse af "Jensen's-brandet", afledte en uventet kraftig og negativ mediestorm, der medførte en betydelig reduktion i antallet af gæster. Men med den vedvarende indsats i gennem 2015 for at revitalisere Jensen's brand og styrke gæstens samlede oplevelse, kunne der i andet halvår observeres en positiv trend med vækst i omsætningen. Et af tiltagene, kundeklubben Club Jensen, har gæsterne taget særligt godt imod, og loyalitetsklubben er nu den største i branchen med aktuelt 230.000 medlemmer samlet i Danmark og Sverige. Den positive trend i omsætningen er fortsat ind i 2016.

Restauranterne på det svenske marked fortsatte den positive udvikling i omsætningen fra 2014 langt ind i 2015. I slutning af året aftog den positive udvikling, hvor der kunne konstateres en vigende gæstetilfredshed, men regnskabsåret som helhed sluttede med vækst. Gæstetilfredsheden er i 2016 reetableret på tilfredsstillende niveau, ligesom der fortsat arbejdes på trafikskabende tiltag, hvilket forventes at bidrage til en positiv udvikling i Sverige.

Gæstetilfredshed har i forbindelse med revitalisering af Jensen's brandet haft en særlig høj prioritet, hvor indførelse af løbende gæstetilfredshedsundersøgelser har været værdifuld. Gæstetilfredshed er derudover blevet en del af bonusaftalen for restauranternes ledergruppe, ligesom det samlede resultat af gæsternes besvarelser offentliggøres på såvel den enkelte restaurants hjemmeside som samlet på kædens hjemmeside. Fokus og indsats har medført en positiv udvikling i gæstetilfredsheden, der aktuelt er på det højeste niveau siden den løbende undersøgelses start. Med udgangspunkt i markedsudviklingen har ledelsen valgt at nedregulere koncernens aktiver med samlet 5 mio. kroner. Endvidere er der engangsomkostninger i niveau 14 mio. kroner.

Der er i 2015 afviklet 2 ikke profitable restauranter og 3 restauranter er overgået til franchise.

Kæden omfatter ved udgangen af 2015 48 restauranter og det samlede antal gæster i 2015 var 5.5 mio..

Udviklingen i Jensen's Køkken A/S i 2015, har været påvirket af et vigende salg af BBQ-produkter, som følge af tiltagende konkurrence og ugunstige vejrforhold i grill-sæsonen, hvilket har medført betydeligt pres på indtjeningen.

Koncernresultatet for 2015 er særdeles utilfredsstillende. Omsætningen er faldet 5,8% i forhold til 2014, hvor dog hovedparten af faldet er drevet af restauranter, der er overgået til franchise, og underskuddet er øget til -56,5 mio. kroner. Resultatet er negativt påvirket af ovenstående forhold, hvoraf effekten fra nedskrivning af aktiver og engangsomkostninger på samlet 19 mio. kroner skal fremhæves.

### Ledelsesberetning

2016 bliver et år, hvor koncernen skal styrke sin position på såvel det danske som svenske marked og genvinde sin position i detailhandlen med Jensen's Køkken, ligesom der i året vil blive fokuseret på at reducere virksomhedens omkostninger. Fokus i 2016 bliver dermed fortsat revitalisering af Jensen's brandet, gæstetilfredshed, renovering af restauranter og lønsomhed.

Det intensive arbejde for at revitalisere Jensen's brandet er fortsat ind i 2016, i forhold til såvel produkt- og service-udbud som indretning, logo mm.. Tiltagene vil medføre et yderligere kvalitetsløft i den samlede oplevelse, og følges løbende op med gæstetilfredshedsundersøgelser.

Af yderligere strategiske tiltag skal nævnes styrkelse af driftsorganisationen for Jensen's Bøfhus-kæden, for at sikre en succesfuld implementering af de mange positive tiltag.

Koncernen har i 2015 realiseret et underskud, men selskabet og koncernen har haft den tilstrækkelige likviditet til at imødegå dette i samarbejde med koncernens bankforbindelse.

Baseret på budget for 2016 og seneste forecast, samt dialog med koncernens bankforbindelse, anser vi at koncernen har tilstrækkelig likviditet i 2016 til såvel drift som budgetterede investeringer samt planlagte afdrag på gæld.

Med udgangspunkt i de positive tiltag, starten af 2016 samt frasalg af dele af Jensen's Køkken er det ledelsens forventning, at resultatet for 2016 vil blive væsentlig forbedret i forhold til 2015.

#### Særlige risici

##### Forretningsmæssige risici

Den største risiko er eventuelle stigninger i råvarepriserne.

##### Finansielle risici

Koncernen har ikke særlige finansielle risici udover almindelig renterisici på selskabets gæld og kursudviklingen på SEK.

##### Lovpligtig redegørelse for samfundsansvar

Det er en vigtig del af virksomhedens strategi at sikre en forsvarlig forretningsdrift. Herunder gode sociale forhold, høj fødevarerisikro og, at der i størst muligt omfang tages hensyn til miljøet.

##### Sociale forhold

Medarbejderne er et af Jensen's Food Group-koncernens vigtigste aktiver, og virksomheden er bevidst om, at tiltrækning og fastholdelse af kvalificeret arbejdskraft er afgørende for koncernens konkurrencedygtighed fremover. Derfor investeres der løbende i uddannelse af medarbejdere og ledere. Eksempelvis har 192 medarbejdere i 2015 gennemført lederuddannelse på Jensen's Academy. Desuden tilbydes der merkonomuddannelse til alle evaluerede ledere, hvilket 25 ledere har taget imod i 2015.

## **Ledelsesberetning**

### **Arbejds miljø**

#### **Vores politikker**

Vi arbejder for et sikkert og sundt arbejdsmiljø, hvor vi forebygger ulykker og nedslidning.

Arbejds miljøindsatsen prioriteres, på linje med andre vigtige opgaver i vores virksomhed, med henblik på at skabe et godt arbejdsmiljø.

Koncernen har en personalepolitik, der bl.a. omfatter medarbejdersamtaler og en sundhedspolitik, der foreskriver sund kost i virksomhedens kantiner.

#### **Vores handlinger**

Vores arbejdsmiljøindsats tager udgangspunkt i vores arbejdspladsvurderinger, som løbende foretages.

Blandt de vigtige fokusområder i vores arbejdsmiljøarbejde er antallet af arbejdsulykker, personaleomsætning og sygefravær.

Vi anvender også test af ledere for at sikre, at vi sammensætter vores lederteams rigtigt i forhold til medarbejdernes profiler – både til gavn for driften og arbejdsmiljøet.

Medarbejdersamtaler afholdes årligt. Eventuelle problemer skal dokumenteres og følges op løbende efter samtalen. Drifts- og uddannelsesafdelingen er ansvarlig for opretholdelse af virksomhedens politikker på personaleområdet.

#### **Forbedringer/resultater**

Som nævnt har vi i 2015 haft 192 medarbejdere gennem et uddannelsesforløb, der styrker dem på en række kompetenceområder – blandt andet egenkontrol, service og kommunikation.

Gennem de senere år har vi opnået tilfredsstillende resultater i antallet af arbejdsulykker. Med et fald i antallet af arbejdsulykker på over 75 % fra 2008 til 2011 er vi nået et langt stykke. Fra 2012 er vi startet med at registrere mindre skader, med en uarbejdsdygtighed på under 1 dag. Dette har naturligvis medført en stigning i forhold til de tidligere år. Udviklingen i 2015 har vist en stigning i antallet af arbejdsulykker med 28% i forhold til 2014. Vi ser stigningen som et udtryk for at vi er bedre til at anmelde, idet stigningen kan henføres til anmeldelser hvor medarbejderen forventes sygemeldt 1 dag eller mindre. Der er ikke pligt til at anmelde disse arbejdsskader, men vi gør det hvis der er usikkerhed om at skaden kan give gener fremadrettet. Vores procedurer for registrering af sygefravær, giver os mulighed for konstruktivt at arbejde med sygefravær, der relaterer sig til en arbejdsskade.

### **Fødevarsikkerhed**

#### **Vores fødevarerpolitik**

Vi arbejder til stadighed for at servere måltider, hvor fødevarsikkerhed og sundhed har høj prioritet, og hvor alle forhold omkring håndtering, tilberedning og opbevaring er sket under forsvarlig hensyntagen til både egne procedurer og lovgivning.

Det er ledelsens ambition at kunne sikre, at ”den gode middag” – uanset om den spises hjemme eller ude,

### Ledelsesberetning

er produceret af kvalitetsbevidste medarbejdere med erfaring inden for fødevarerbranchen, fødevarer sikkerhed og hygiejne. Medarbejdernes viden og serviceniveau vil altid være på forkant med lovgivningen og kundernes aktuelle behov.

#### Vores handlinger

For at sikre, at både ledere og medarbejdere lever op til intentionerne, har vi stor fokus på vidensdeling, oplæring og træning. Vores medarbejdere trænes i rutiner, som skal sikre en meget høj fødevarer sikkerhed.

Vi følger op på Fødevarerstyrelsens kontrolinspektioner i vores restauranter og har et ambitiøst mål om, at vores forretninger ikke får anmærkninger i kontrolrapporterne. Til støtte for at indfri det ambitiøse mål anvender vi internt et E-smiley system, der sikrer en endnu bedre og mere effektive egenkontrol, og som samtidig gør det muligt at overvåge og evaluere denne egenkontrol centralt.

#### Forbedring/resultater

Fødevarerstyrelsens løbende tilsyn af kædens 33 danske restauranter har i løbet af 2015 resulteret i 31 Elite smileyer og 2 storsmilende smileyer. Der er defineret en proces, der tilsikrer, at en række korrigerende handlinger iværksættes, hvis vi mod forventning skulle modtage en utilfredsstillende rapport fra Fødevarerstyrelsen.

I Sverige findes smileysystemet ikke, men fødevarerstyrelsen i Sverige udsteder en rapport efter kontrolbesøg. I 2015 modtog ingen af vores svenske restauranter en kritisk anmærkning.

### Miljø

#### Vores miljøpolitik

Vi arbejder for en kontinuerlig forbedring af vores miljøindsats ved at integrere miljøhensyn i vores forretningsprocedurer, herunder bl.a. for at mindske ressourceforbrug.

#### Vores handlinger

Vores fokus på miljø har betydet, at der på flere områder er iværksat initiativer til gavn for miljøet. Eksempelvis har samarbejdet med en logistikleverandør for alle restauranter muliggjort samkørsel af varer fra hovedparten af leverandører, og dermed er transportopgaven reduceret betydeligt. Ligesom vores sortiment af kaffe og the er økologisk og Fairtrade-mærket.

#### Fremtid

Vi ønsker fortsat at reducere vores energiforbrug. Eksempelvis ved at benytte strømbesparende båndgrills og LED-belysning i alle nyåbninger.

Der arbejdes på at reducere madspil. Blandt andet ved opfølgning på detaljerede KPI'er på svind. I 2015 er det blevet muligt for alle gæster at få en "doggy bag", så de kan tage eventuelle rester med hjem.

#### Køns mæssig sammensætning af bestyrelse og ledelse i øvrigt

Jensen's Food Group A/S bestyrelse har fastsat mål for den køns mæssige sammensætning af bestyrelsen

### Ledelsesberetning

og i ledelsen i øvrigt.

Bestyrelsen har fastsat et mål for den kønsmæssige sammensætning af bestyrelsen. Målet er, at der senest ved udgangen af 2020 skal være minimum 20% kvinder i bestyrelsen. I 2015 var der ingen kvinder i bestyrelsen, hvilket er uændret i forhold til 2014.

For den øvrige ledelse i Jensen's Food Group A/S har bestyrelsen fastsat et mål på minimum 40% kvindelige ledere over en periode på 3 år. I 2015 udgjorde andelen af kvindelige ledere i Jensen's Food Group A/S 57%. Dette inkluderer ledere i back office og i restauranterne. Dermed er det opstillede mål nået.

Jensen's Food Group A/S ønsker en åben og fordomsfri kultur, hvor den enkelte kan udnytte og videreudvikle sine kompetencer bedst mulig, uanset køn.

Udover udarbejdelse af en årlig oversigt over fordelingen af mandlige og kvindelige ledere samt udviklingen i antallet af kvindelige ledere, tilstræbes allerede ved rekruttering til lederstillinger, at der så vidt mulig indgår kvinder i den endelige udvælgelsesfase.

#### Begivenheder efter balancedagen

Der er efter regnskabsårets afslutning indgået aftale om frasalg i 2016 af produktkategorien saucer i Jensen's Køkken A/S samt varemærket "Jensen's Køkken" for et betydeligt beløb. Frasalget vil reducere virksomhedens bankgæld samt styrke koncernens kapitalstruktur væsentligt.

Samtidig vil frasalget give mulighed for at fokusere koncernens ressourcer mod udvikling af restaurantkæden Jensen's Bøfhus samt convenienceprodukter i kategorierne BBQ og færdigretter.

I starten af 2016 er der afviklet 2 ikke profitable restauranter, i henholdsvis Sverige og Tyskland. .

## **Anvendt regnskabspraksis**

Årsrapporten for Jensen's Food Group A/S for 2015 er aflagt i overensstemmelse med årsregnskabslovens bestemmelser for store virksomheder i regnskabsklasse C.

Den anvendte regnskabspraksis er uændret i forhold til sidste år.

Årsrapporten for 2015 er aflagt i t.kr.

### **Generelt om indregning og måling**

I resultatopgørelsen indregnes indtægter i takt med, at de indtjenes, herudover indregnes værdireguleringer af finansielle aktiver og forpligtelser. I resultatopgørelsen indregnes ligeledes alle omkostninger, herunder afskrivninger og nedskrivninger, som vedrører regnskabsåret.

Aktiver indregnes i balancen, når det er sandsynligt, at fremtidige økonomiske fordele vil tilflyde selskabet, og aktivets værdi kan måles pålideligt.

Forpligtelser indregnes i balancen, når det er sandsynligt, at fremtidige økonomiske fordele vil fragå selskabet, og forpligtelsens værdi kan måles pålideligt.

Ved første indregning måles aktiver og forpligtelser til kostpris. Efterfølgende måles aktiver og forpligtelser som beskrevet for hver enkelt regnskabspost nedenfor.

Visse finansielle aktiver og forpligtelser måles til amortiseret kostpris, hvorved der indregnes en konstant effektiv rente over løbetiden. Amortiseret kostpris opgøres som oprindelig kostpris med fradrag af eventuelle afdrag samt tillæg/fradrag af den akkumulerede amortisering af forskellen mellem kostpris og nominelt beløb.

Ved indregning og måling tages hensyn til forudsigelige tab og risici, der fremkommer, inden årsrapporten aflægges, og som be- eller afkræfter forhold, der eksisterede på balancedagen.

### **Koncernregnskabet**

Koncernregnskabet omfatter modervirksomheden Jensen's Food Group samt dattervirksomheder, hvori Jensen's Food Group, direkte eller indirekte, besidder mere end 50% af stemmerettighederne eller på anden måde har bestemmende indflydelse. Virksomheder, hvori koncernen besidder mellem 20% og 50% af stemmerettighederne og udøver betydelig, men ikke bestemmende indflydelse, betragtes som associerede virksomheder.

Ved konsolideringen sammendrages poster af ensartet karakter. Koncerninterne indtægter og omkostninger, aktiebesiddelser, udbytter og mellemværender samt realiserede og urealiserede interne gevinster og tab ved transaktioner mellem de konsoliderede virksomheder elimineres. Minoritetsinteressernes forholdsmæssige andel af resultatet og nettoaktiverne præsenteres som særskilte poster i henholdsvis resultatopgørelsen og balancen.

## **Anvendt regnskabspraksis**

Moderselskabets kapitalandele i de konsoliderede dattervirksomheder udlignes med moderselskabets andel af dattervirksomhedernes regnskabsmæssige indre værdi opgjort på det tidspunkt, hvor koncernforholdet blev etableret.

Ved køb af dattervirksomheder opgøres på anskaffelsestidspunktet forskellen mellem kostprisen og den regnskabsmæssige indre værdi i den købte virksomhed, efter at de enkelte aktiver og forpligtelser er reguleret til dagsværdi (overtagelsesmetoden). Herunder fradrages eventuelle besluttede omstrukturingshensættelser vedrørende den overtagne virksomhed. Resterende positive forskelsbeløb indregnes i balancen under immaterielle anlægsaktiver som goodwill, der afskrives lineært i resultatopgørelsen over forventet brugstid, dog højst over 20 år. Resterende negative forskelsbeløb indregnes i balancen under periodeafgrænsningsposter som negativ goodwill. Beløb, der kan henføres til forventede tab eller omkostninger, indregnes som indtægt i resultatopgørelsen i takt med, at de forhold, der ligger til grund herfor, realiseres. Af negativ goodwill, der ikke relaterer sig til forventede tab eller omkostninger, indregnes et beløb svarende til dagsværdien af ikke-monetære aktiver i resultatopgørelsen over de ikke-monetære aktivers gennemsnitlige levetid.

Positive og negative forskelsbeløb fra erhvervede virksomheder kan, som følge af ændring i indregning og måling af nettoaktiver, reguleres indtil udgangen af det regnskabsår, der følger efter anskaffelsesåret. Disse reguleringer afspejler sig samtidig i værdien af goodwill eller negativ goodwill, herunder i allerede foretagne afskrivninger.

Afskrivning på goodwill indregnes i posten af- og nedskrivninger.

## **Resultatopgørelsen**

### **Nettoomsætning**

Indtægter ved salg af varer og tjenesteydelser indregnes i resultatopgørelsen, hvis risikoovergang, normalt ved levering til køber, har fundet sted, og hvis indtægten kan opgøres pålideligt og forventes modtaget.

### **Omkostninger til råvarer og hjælpematerialer**

Omkostninger til råvarer og hjælpematerialer indeholder det forbrug af råvarer og hjælpematerialer, der er anvendt for at opnå årets nettoomsætning.

### **Andre driftsindtægter og -omkostninger**

Andre driftsindtægter og andre driftsomkostninger indeholder regnskabsposter af sekundær karakter i forhold til virksomhedernes hovedaktivitet.

## **Anvendt regnskabspraksis**

### **Personaleomkostninger**

Personaleomkostninger omfatter gager og lønninger samt lønafhængige omkostninger.

### **Andre eksterne omkostninger**

Andre eksterne omkostninger omfatter omkostninger til distribution, salg, reklame, administration, lokaler, tab på debitorer mv.

### **Af- og nedskrivninger**

Af- og nedskrivninger indeholder årets af- og nedskrivninger af immaterielle og materielle anlægsaktiver. Afskrivningerne er foretaget ud fra en løbende vurdering af aktivernes afskrivningsforløb, brugstid og scrapværdi. Af- og nedskrivninger omfatter også gevinster og tab ved salg af immaterielle og materielle anlægsaktiver.

### **Finansielle indtægter og omkostninger**

Finansielle indtægter og omkostninger indeholder renter, kursgevinster og -tab vedrørende værdipapirer, gæld og transaktioner i fremmed valuta, amortisering af finansielle aktiver og forpligtelser samt tillæg og godtgørelser under acontoskatteordningen mv.

### **Indtægter af kapitalandele i tilknyttede og associerede virksomheder**

I resultatopgørelsen indregnes den forholdsmæssige andel af årets resultat efter fuld eliminering af intern avance/tab og med fradrag af afskrivning på goodwill under posterne ”Indtægter af kapitalandele i tilknyttede virksomheder” og ”Indtægter af kapitalandele i associerede virksomheder”.

### **Skat af årets resultat**

Modervirksomheden, som består af årets aktuelle skat og årets udskudte skat, indregnes i resultatopgørelsen med den del, der kan henføres til årets resultat, og direkte på egenkapitalen med den del, der kan henføres til posteringer direkte på egenkapitalen.

Moder-selskabet er sambeskattet med alle danske datter-virksomheder. Den aktuelle selskabs-skat fordeles mellem de sambeskattede selskaber i forhold til disses skattepligtige indkomster.



## **Anvendt regnskabspraksis**

### **Balancen**

#### **Immaterielle anlægsaktiver**

##### ***Goodwill***

Goodwill afskrives lineært over den vurderede økonomiske levetid, der fastlægges på baggrund af ledelsens erfaringer inden for de enkelte forretningsområder. Goodwill afskrives lineært over afskrivningsperioden, der udgør maksimalt 20 år og er længst for strategisk erhvervede virksomheder med en stærk markedsposition og lang indtjeningsprofil. Lejerettigheder afskrives over 10 år.

Den regnskabsmæssige værdi af goodwill vurderes løbende og nedskrives til genindvindingsværdi over resultatopgørelsen, såfremt den regnskabsmæssige værdi overstiger de forventede fremtidige nettoindtægter fra den virksomhed eller aktivitet, som goodwill er knyttet til.

#### **Materielle anlægsaktiver**

Materielle anlægsaktiver omfatter grunde og bygninger, andre anlæg, driftsmateriel og inventar, anlæg under opførelse, samt indretning af lejede lokaler.

Materielle anlægsaktiver måles til kostpris med tillæg af opskrivninger og med fradrag af akkumulerede af- og nedskrivninger. Der afskrives ikke på grunde og kunst.

Kostpris omfatter anskaffelsesprisen og omkostninger direkte tilknyttet anskaffelsen indtil det tidspunkt, hvor aktivet er klar til at blive taget i brug.

Afskrivningsgrundlaget, der opgøres som kostpris med tillæg af opskrivninger og reduceret med eventuel restværdi, fordeles lineært over aktivernes forventede brugstid, der udgør:

Bygninger	50	år
IT m.m.	3-5	år
Andre anlæg, driftsmateriel og inventar	3-10	år
Indretning af lejede lokaler	5-10	år

Materielle anlægsaktiver nedskrives til genindvindingsværdi, såfremt denne er lavere end regnskabsmæssige værdi.

#### **Andre værdipapirer**

Andre værdipapirer omfatter unoterede værdipapirer og måles til dagsværdi på balancedagen.

## **Anvendt regnskabspraksis**

### **Kapitalandele i dattervirksomheder og associerede virksomheder**

Kapitalandele i dattervirksomheder og associerede virksomheder måles til den forholdsmæssige andel af virksomhedernes indre værdi opgjort efter moderselskabets regnskabspraksis med fradrag eller tillæg af urealiserede koncerninterne avancer og tab og med tillæg eller fradrag af resterende værdi af positiv eller negativ goodwill opgjort efter overtagelsesmetoden.

Nettoopskrivning af kapitalandele i dattervirksomheder og associerede virksomheder overføres under egenkapitalen til reserve for nettoopskrivning efter den indre værdis metode under egenkapitalen. Reserven reduceres med udbytte udlodninger til moderselskabet og reguleres med andre egenkapitalbevægelser i dattervirksomheder og associerede virksomheder.

Dattervirksomheder og associerede virksomheder med negativ regnskabsmæssig indre værdi måles til nul, og et eventuelt tilgodehavende hos disse virksomheder nedskrives med moderselskabets andel af den negative indre værdi, i det omfang det vurderes uerholdeligt. Såfremt den regnskabsmæssige negative indre værdi overstiger tilgodehavendet, indregnes det resterende beløb under hensatte forpligtelser, i det omfang modervirksomheden har en retlig eller faktisk forpligtelse til at dække den pågældende virksomheds forpligtelser.

Positive forskelsbeløb (goodwill) mellem anskaffelsesværdi og dagsværdi af overtagne aktiver og forpligtelser, inklusiv hensatte forpligtelser til omstrukturering, indregnes under kapitalandele i tilknyttede og associerede virksomheder og afskrives over den vurderede økonomiske brugstid, der fastlægges på baggrund af ledelsens erfaringer inden for de enkelte forretningsområder. Afskrivningsperioden udgør maksimalt 20 år, og er længst for strategisk erhvervede virksomheder med en stærk markedsposition og lang indtjeningsprofil.

Den regnskabsmæssige værdi af goodwill vurderes løbende og nedskrives over resultatopgørelsen i de tilfælde, hvor den regnskabsmæssige værdi overstiger de forventede fremtidige nettoindtægter fra den virksomhed eller aktivitet, som goodwill er knyttet til.

### **Varebeholdninger**

Varebeholdninger måles til kostpris efter FIFO-metoden. Er nettorealisationseværdien lavere end kostprisen, nedskrives til denne lavere værdi.

Kostpris for fremstillede færdigvarer samt varer under fremstilling omfatter kostpris for råvarer, hjælpematerialer, direkte løn og indirekte produktionsomkostninger.

Nettorealisationseværdien for varebeholdninger opgøres som salgssum med fradrag af færdiggørelsesomkostninger og omkostninger, der afholdes for at effektuere salget, og fastsættes under hensyntagen til omsættelighed, ukurans og udvikling i forventet salgspris.

## **Anvendt regnskabspraksis**

### **Tilgodehavender**

Tilgodehavender måles til amortiseret kostpris.

### **Selskabsskat og udskudt skat**

Aktuelle skatteforpligtelser og tilgodehavende aktuel skat indregnes i balancen som beregnet skat af årets skattepligtige indkomst reguleret for skat af tidligere års skattepligtige indkomster samt for betalte acontoskatter.

Udskudt skat måles efter den balanceorienterede gælds metode af midlertidige forskelle mellem regnskabsmæssig og skattemæssig værdi af aktiver og forpligtelser, opgjort på grundlag af den planlagte anvendelse af aktivet, henholdsvis afvikling af forpligtelsen.

Udskudt skat måles på grundlag af de skatteregler og skattesatser, der med balancedagens lovgivning vil være gældende, når den udskudte skat forventes udløst som aktuel skat. I de tilfælde, hvor opgørelse af skatteværdien kan foretages efter alternative beskatningsregler, måles udskudt skat på grundlag af den planlagte anvendelse af aktivet, henholdsvis afvikling af forpligtelsen.

Ændring i udskudt skat, som følge af ændringer i skattesatser, indregnes i resultatopgørelsen. For indeværende år er anvendt en skattesats på 22 %.

Moderselskabet er sambeskattet med alle danske dattervirksomheder. Den aktuelle danske selskabsskat fordeles mellem de sambeskattede danske selskaber i forhold til disses skattepligtige indkomster (fuld fordeling med refusion vedrørende skattemæssige underskud)

### **Gældsforpligtelser**

Finansielle gældsforpligtelser indregnes ved låneoptagelse til det modtagne provenu efter fradrag af afholdte transaktionsomkostninger. I efterfølgende perioder måles de finansielle forpligtelser til amortiseret kostpris svarende til den kapitaliserede værdi ved anvendelse af den effektive rente, så forskellen mellem provenuet og den nominelle værdi indregnes i resultatopgørelsen over låneperioden.

Øvrige gældsforpligtelser måles til nettorealiseringsværdi.

### **Omregning af fremmed valuta**

Transaktioner i fremmed valuta omregnes ved første indregning til transaktionsdagens kurs. Valutakursdifferencer, der opstår mellem transaktionsdagens kurs og kursen på betalingsdagen, indregnes i resultatopgørelsen som en finansiel post.

## **Anvendt regnskabspraksis**

Tilgodehavender, gæld og andre monetære poster i fremmed valuta omregnes til balancedagens valutakurs. Forskellen, mellem balancedagens kurs og kursen på tidspunktet for tilgodehavendets eller gældsforpligtelsens opståen eller indregning i seneste årsregnskab indregnes i resultatopgørelsen under finansielle indtægter og omkostninger.

Udenlandske dattervirksomheder og associerede virksomheder anses for at være selvstændige enheder. Resultatopgørelserne omregnes til en gennemsnitlig valutakurs for måneden, og balanceposterne omregnes til balancedagens valutakurser. Kursdifferencer, opstået ved omregning af udenlandske dattervirksomheders egenkapital ved årets begyndelse til balancedagens valutakurser og ved omregning af resultatopgørelser fra gennemsnitskurser til balancedagens valutakurser, indregnes direkte i egenkapitalen.

Kursregulering af mellemværender med selvstændige udenlandske dattervirksomheder, der anses for en del af den samlede investering i dattervirksomheden, indregnes direkte på egenkapitalen. Tilsvarende indregnes valutakursgevinster og -tab på lån og afledte finansielle instrumenter indgået til sikring af nettoinvestering i udenlandske dattervirksomheder direkte i egenkapitalen.

## **Pengestrømsopgørelse**

Pengestrømsopgørelsen viser koncernens pengestrømme for året opdelt på drifts-, investerings- og finansieringsaktivitet for året, årets forskydning i likvider og koncernens likvider ved årets begyndelse og slutning.

Likviditetsvirkningen af køb og salg af virksomheder vises separat under pengestrømme fra investeringsaktivitet. I pengestrømsopgørelsen indregnes pengestrømme vedrørende købte virksomheder fra anskaffelsestidspunktet, og pengestrømme vedrørende solgte virksomheder indregnes frem til salgstidspunktet.

Der er ikke udarbejdet pengestrømsopgørelse for moderselskabet, idet moderselskabets pengestrømme er indeholdt i pengestrømsopgørelsen for koncernen.

### **Pengestrøm fra driftsaktivitet**

Pengestrøm fra driftsaktiviteten opgøres som årets resultat reguleret for ikke-kontante driftsposter, ændring i driftskapital samt betalt selskabsskat.

### **Pengestrøm fra investeringsaktivitet**

Pengestrøm fra investeringsaktiviteten omfatter betalinger i forbindelse med køb og salg af virksomheder og aktiviteter samt køb og salg af immaterielle, materielle og finansielle anlægsaktiver.

## **Anvendt regnskabspraksis**

### **Pengestrøm fra finansieringsaktivitet**

Pengestrøm fra finansieringsaktiviteten omfatter ændringer i størrelse eller sammensætning af aktiekapital og omkostninger forbundet hermed samt optagelse af lån, afdrag på rentebærende gæld og betaling af udbytte til selskabsdeltagere.

### **Likvider**

Likvider omfatter likvide beholdninger og kortfristede værdipapirer med en løbetid under 3 måneder, og som uden hindring kan omsættes til likvide beholdninger, og hvorpå der kun er ubetydelig risiko for værdiændringer.

### **Hoved- og nøgletaloversigt**

Forklaring af nøgletal.

Afkastningsgrad                      Resultat før finansielle poster x 100 / Gennemsnitlige aktiver

Soliditetsgrad                              Egenkapital ultimo x 100 / Samlede aktiver ultimo

Forrentning af egenkapital                      Ordinært resultat efter skat x 100 / Gennemsnitlig egenkapital

**Resultatopgørelse 1. januar - 31. december 2015**

	<u>Note</u>	<u>2015</u> t.kr.	<u>2014</u> t.kr.
<b>Nettoomsætning</b>	2	<b>813.815</b>	<b>864.188</b>
Andre driftsindtægter		0	1.618
Omkostninger til råvarer og hjælpematerialer		-330.639	-320.288
Andre eksterne omkostninger		-205.528	-222.284
<b>Bruttoresultat</b>		<b>277.648</b>	<b>323.234</b>
Personaleomkostninger	3	-266.458	-277.255
<b>Resultat før af- og nedskrivninger (EBITDA)</b>		<b>11.190</b>	<b>45.979</b>
Af- og nedskrivninger af immaterielle og materielle anlægsaktiver	4	-55.462	-61.136
Andre driftsomkostninger		-2.622	0
<b>Resultat før finansielle poster</b>		<b>-46.894</b>	<b>-15.157</b>
Finansielle indtægter		919	4.281
Finansielle omkostninger		-19.762	-19.849
<b>Resultat før skat</b>		<b>-65.737</b>	<b>-30.725</b>
Skat af årets resultat	5	9.210	826
<b>Årets resultat</b>		<b>-56.527</b>	<b>-29.899</b>
<b>Forslag til resultatdisponering</b>			
Årets henlæggelse til andre reserver		-2.150	0
Overført til overført resultat		-54.377	-29.899
		<b>-56.527</b>	<b>-29.899</b>

**Balance pr. 31. december 2015**

	<u>Note</u>	<u>2015</u> t.kr.	<u>2014</u> t.kr.
<b>Aktiver</b>			
Goodwill		16.005	20.899
<b>Immaterielle anlægsaktiver</b>	6	<b>16.005</b>	<b>20.899</b>
Grunde og bygninger		143.656	153.954
Andre anlæg, driftsmateriel og inventar		125.021	149.073
Anlæg under opførelse		1.126	745
Indretning af lejede lokaler		76.287	93.924
<b>Materielle anlægsaktiver</b>	7	<b>346.090</b>	<b>397.696</b>
Andre værdipapirer og kapitalandele	8	11.929	11.968
Andre tilgodehavender	8	11.545	11.578
<b>Finansielle anlægsaktiver</b>		<b>23.474</b>	<b>23.546</b>
<b>Anlægsaktiver i alt</b>		<b>385.569</b>	<b>442.141</b>
Råvarer og hjælpematerialer		30.648	31.932
Varer under fremstilling		1.171	752
Færdigvarer og handelsvarer		2.125	2.425
<b>Varebeholdninger</b>		<b>33.944</b>	<b>35.109</b>
Tilgodehavender fra salg og tjenesteydelser		8.175	17.634
Andre tilgodehavender		20.073	17.264
Udskudt skatteaktiv	10	0	2.066
Selskabsskat		929	1.024
<b>Tilgodehavender</b>		<b>29.177</b>	<b>37.988</b>
<b>Likvide beholdninger</b>		<b>984</b>	<b>6.194</b>
<b>Omsætningsaktiver i alt</b>		<b>64.105</b>	<b>79.291</b>
<b>Aktiver i alt</b>		<b>449.674</b>	<b>521.432</b>

**Balance pr. 31. december 2015**

	<u>Note</u>	<u>2015</u> t.kr.	<u>2014</u> t.kr.
<b>Passiver</b>			
Selskabskapital		21.000	21.000
Reserve for opskrivninger		9.963	11.413
Overført resultat		608	55.312
<b>Egenkapital</b>	9	<u><b>31.571</b></u>	<u><b>87.725</b></u>
Hensættelse til udskudt skat	10	4.927	15.006
<b>Hensatte forpligtelser i alt</b>		<u><b>4.927</b></u>	<u><b>15.006</b></u>
Ansvarlig lånekapital		7.153	7.153
Gæld til realkreditinstitutter		66.500	72.259
Andre kreditinstitutter		135.500	135.489
Anden gæld		3.456	4.822
<b>Langfristede gældsforpligtelser</b>	11	<u><b>212.609</b></u>	<u><b>219.723</b></u>
Kortfristet del af langfristede gældsforpligtelser	11	32.936	31.957
Kreditinstitutter	26	63.485	62.897
Modtagne forudbetalinger fra kunder		500	0
Leverandører af varer og tjenesteydelser		34.952	42.699
Selskabsskat		0	2.003
Anden gæld		68.694	59.422
<b>Kortfristede gældsforpligtelser</b>		<u><b>200.567</b></u>	<u><b>198.978</b></u>
<b>Gældsforpligtelser i alt</b>		<u><b>413.176</b></u>	<u><b>418.701</b></u>
<b>Passiver i alt</b>		<u><u><b>449.674</b></u></u>	<u><u><b>521.432</b></u></u>
Likviditet og begivenheder efter balancedagen	1		
Eventualposter mv.	12		
Pantsætninger og sikkerhedsstillelser	13		
Honorar til generalforsamlingsvalgt revisor	14		
Nærtstående parter og ejerforhold	15		



**Pengestrømsopgørelse 1. januar - 31. december 2015**

	Note	2015 t.kr.	2014 t.kr.
Årets resultat		-56.527	-29.899
Reguleringer	16	67.717	74.260
Ændring i driftskapital	17	9.839	-44.245
<b>Pengestrømme fra drift før finansielle poster</b>		<b>21.029</b>	<b>116</b>
Renteindbetalinger og lignende		1.188	12.048
Renteudbetalinger og lignende		-21.849	-20.827
<b>Pengestrømme fra ordinær drift</b>		<b>368</b>	<b>-8.663</b>
Forskydning i værdipapirer		0	-503
Betalt selskabsskat		82	-2.241
<b>Pengestrømme fra driftsaktivitet</b>		<b>450</b>	<b>-11.407</b>
Køb af immaterielle anlægsaktiver		0	-1.134
Køb af materielle anlægsaktiver		-16.040	-22.671
Salg af materielle anlægsaktiver		15.926	10.495
<b>Pengestrømme fra investeringsaktivitet</b>		<b>-114</b>	<b>-13.310</b>
Optagelse af langfristet gæld og kort del heraf		-6.135	85.353
<b>Pengestrømme fra finansieringsaktivitet</b>		<b>-6.135</b>	<b>85.353</b>
<b>Ændring i likvider</b>		<b>-5.799</b>	<b>60.636</b>
Likvider 1. januar 2015		-56.702	-117.338
<b>Likvider 31. december 2015</b>		<b>-62.501</b>	<b>-56.702</b>
Likvider specificeres således:			
Likvide beholdninger		984	6.195
Kreditinstitutter		-63.485	-62.897
<b>Likvider 31. december 2015</b>		<b>-62.501</b>	<b>-56.702</b>

## Noter til årsrapporten

### 1 Likviditet og begivenheder efter balancedagen

Koncernen har i 2015 haft underskud, og likviditeten har igennem regnskabsåret 2015 været stram. Koncernen har i 2016 afhændet sovse aktiviteten i Struer samt brandet ”Jensen’s Køkken” for et betydelig beløb, der kan nedbringe koncernens bankgæld. Der forventes et underskud i regnskabsåret 2016 for koncernens resterende aktiviteter, mens årene herefter forventes at resultere i tilfredsstillende indtjening i samtlige af koncernens selskaber. Koncernens bankforbindelse har tilkendegivet, at såfremt koncernen følger den aftalte plan vedrørende investeringer, kapitalstruktur m.v., så opretholdes de eksisterende kreditfaciliteter på de aftalte vilkår. På baggrund heraf vurderer ledelsen, at koncernen har tilstrækkelig med likviditet til at gennemføre det kommende års drift, investeringer og planlagte afdrag på gæld.

### 2 Nettoomsætning

Koncernen har af konkurrencemæssige årsager valgt ikke at opdele nettoomsætningen på forretnings- eller geografiske segmenter.

	<u>2015</u> t.kr.	<u>2014</u> t.kr.
<b>3 Personaleomkostninger</b>		
Lønninger	236.956	249.135
Pensioner	11.967	12.679
Andre omkostninger til social sikring	16.844	14.656
Andre personaleomkostninger	<u>691</u>	<u>785</u>
	<b><u>266.458</u></b>	<b><u>277.255</u></b>
<b>Heraf udgør vederlag til direktion og bestyrelsen</b>	<b><u>3.764</u></b>	<b><u>3.271</u></b>
Gennemsnitligt antal beskæftigede medarbejdere	<u>713</u>	<u>764</u>

**Noter til årsrapporten**

	<u>2015</u>	<u>2014</u>
	t.kr.	t.kr.
<b>4 Af- og nedskrivninger af immaterielle og materielle anlægsaktiver</b>		
Afskrivninger immaterielle anlægsaktiver	3.462	5.453
Afskrivninger materielle anlægsaktiver	44.715	45.972
Nedskrivninger immaterielle anlægsaktiver	1.756	3.979
Nedskrivninger materielle anlægsaktiver	3.229	5.658
Gevinst og tab ved afhændelse	2.300	74
	<u><b>55.462</b></u>	<u><b>61.136</b></u>
<b>5 Skat af årets resultat</b>		
Årets aktuelle skat	0	2.185
Årets udskudte skat	-8.698	-3.488
Regulering af skat vedrørende tidligere år	-2	886
Regulering vedr. ændret skattesats	-510	-409
	<u><b>-9.210</b></u>	<u><b>-826</b></u>

## Noter til årsrapporten

### 6 Immaterielle anlægsaktiver

	<u>Goodwill</u>
Kostpris 1. januar 2015	84.865
Regulering vedr. tidligere år	-5.963
Valutakursregulering	1.231
Afgang i årets løb	<u>-758</u>
Kostpris 31. december 2015	<u>79.375</u>
Af- og nedskrivninger 1. januar 2015	63.964
Valutakursregulering	663
Årets nedskrivninger	1.756
Årets afskrivninger	3.462
Regulering vedr. tidligere år	-5.963
Tilbageførte afskrivninger på årets afgang	<u>-512</u>
Af- og nedskrivninger 31. december 2015	<u>63.370</u>
<b>Regnskabsmæssig værdi 31. december 2015</b>	<b><u><u>16.005</u></u></b>

**Noter til årsrapporten**

**7 Materielle anlægsaktiver**

	Grunde og bygninger	Andre anlæg, driftsmateriel og inventar	Anlæg under opførelse	Indretning af lejede lokaler
Kostpris 1. januar 2015	163.348	338.184	745	232.015
Valutakursregulering	0	1.727	0	2.310
Tilgang i årets løb	29	12.124	1.126	2.761
Afgang i årets løb	-7.303	-44.358	-745	-21.717
Kostpris 31. december 2015	<u>156.074</u>	<u>307.677</u>	<u>1.126</u>	<u>215.369</u>
Opskrivninger 1. januar 2015	16.967	0	0	0
Årets opskrivninger	2.707	0	0	0
Årets tilbageførsler af tidligere års opskrivninger	-6.900	0	0	0
Opskrivninger 31. december 2015	<u>12.774</u>	<u>0</u>	<u>0</u>	<u>0</u>
Af- og nedskrivninger 1. januar 2015	26.361	189.111	0	138.091
Valutakursregulering	0	919	0	1.274
Årets nedskrivninger	1.328	1.901	0	0
Årets afskrivninger	2.048	23.181	0	19.486
Årets af- og nedskrivninger på afhændede aktiver	-4.545	-32.456	0	-19.769
Af- og nedskrivninger 31. december 2015	<u>25.192</u>	<u>182.656</u>	<u>0</u>	<u>139.082</u>
<b>Regnskabsmæssig værdi 31. december 2015</b>	<b><u>143.656</u></b>	<b><u>125.021</u></b>	<b><u>1.126</u></b>	<b><u>76.287</u></b>

Regnskabsmæssig værdi hvis aktiv ikke var opskrevet 131.971.

**Noter til årsrapporten**

**8 Finansielle anlægsaktiver**

	Andre værdi- papirer og ka- pitalandele	Andre tilgode- havender
Kostpris 1. januar 2015	13.867	11.578
Tilgang i årets løb	0	680
Afgang i årets løb	-25	-713
Kostpris 31. december 2015	<u>13.842</u>	<u>11.545</u>
Nedskrivninger 1. januar 2015	1.898	0
Årets nedskrivninger	15	0
Nedskrivninger 31. december 2015	<u>1.913</u>	<u>0</u>
<b>Regnskabsmæssig værdi 31. december 2015</b>	<b><u>11.929</u></b>	<b><u>11.545</u></b>

**9 Egenkapital**

	Selskabs- kapital	Reserve for op- skrivninger	Overført resultat	I alt
Egenkapital 1. januar 2015	21.000	11.413	55.312	87.725
Valutakursregulering	0	0	-327	-327
Årets opskrivning	0	2.112	0	2.112
Tilbageførsel af opskrivning	0	-1.412	0	-1.412
Årets resultat	0	-2.150	-54.377	-56.527
<b>Egenkapital 31. december 2015</b>	<b><u>21.000</u></b>	<b><u>9.963</u></b>	<b><u>608</u></b>	<b><u>31.571</u></b>

	% af aktiekapital	Pålydende værdi t.kr.
Egne aktier 1/1-2015	2,7	567
<b>Egne aktier 31/12-2015</b>	<b><u>2,7</u></b>	<b><u>567</u></b>

## Noter til årsrapporten

Selskabskapitalen består af 21.000 aktier a nominelt t.kr. 1. Ingen aktier er tillagt særlige rettigheder.

	<u>2015</u> t.kr.	<u>2014</u> t.kr.
<b>10 Hensættelse til udskudt skat</b>		
Langfristet gæld	-236	136
Materielle anlægsaktiver	8.421	16.230
Låneomkostninger	77	-254
Immaterielle anlægsaktiver	-49	39
Hensættelser	-107	-312
Skattemæssigt underskud	-3.179	-2.897
Overført til udskudt skatteaktiv	<u>0</u>	<u>2.066</u>
	<b><u>4.927</u></b>	<b><u>15.006</u></b>
<b>Udskudt skatteaktiv</b>		
Opgjort skatteaktiv	<u>0</u>	<u>2.066</u>
<b>Regnskabsmæssig værdi</b>	<b><u>0</u></b>	<b><u>2.066</u></b>

## 11 Langfristede gældsforpligtelser

	Gæld 1. januar 2015	Gæld 31. december 2015	Afdrag næste år	Restgæld efter 5 år
Ansvarlig lånekapital	7.153	7.153	0	0
Gæld til realkreditinstitutter	74.216	68.788	2.288	54.878
Andre kreditinstitutter	165.489	165.500	30.000	0
Anden gæld	<u>4.822</u>	<u>4.104</u>	<u>648</u>	<u>0</u>
	<b><u>251.680</u></b>	<b><u>245.545</u></b>	<b><u>32.936</u></b>	<b><u>54.878</u></b>

Lånet som ansvarlig lånekapital er fra eneaktionær.

## **Noter til årsrapporten**

### **12 Eventualposter mv.**

Koncernens selskaber har afgivet en selvskyldnerkaution over for sin bankforbindelse SEB Bank. Kautionsforpligtigelsen omfatter den samlede bankgæld optaget af Jensen's Food Group A/S, Jensens's Bøfhus Holding A/S, Jensen's Bøfhus A/S, Jensen's Køkken A/S, Jensen's Food AB, Danske Familierestauranter A/S, Jensen's Bøfhus AB, Jensen's Bøfhus AS og Karl Chr. Skov Jensen A/S hos SEB Bank. Den samlede bankgæld udgjorde pr. 31/12 2015 tkr. 227.556.

På grund af kautionsforpligtelserne er den samlede drift og likviditet i koncernen således vigtig for alle selskaber i koncernen. Jensen's Food Group-koncernen har i 2015 realiseret et underskud på 57 mio kr og har mod slutningen af 2015 haft en stram likviditet. Baseret på budgettet for koncernen for 2016 og seneste forecast, samt dialog med koncernens bankforbindelse, anser ledelsen, at koncernen har tilstrækkelig likviditet i 2016 til drift, investering og planlagte afdrag på gæld.

#### **Regres**

Vedrørende debitorer er der i datterselskab indgået factoring aftale med selskabets pengeinstitut, hvor der er en begrænset regres ved tab på debitorer mod selskabet.

Regnskabsmæssig værdi pr. 31.12.2015 t.kr. 27.079.

#### **Leasingforpligtelse og lejeforpligtelse**

Koncernen driver virksomhed fra lejede lokaler. Den samlede lejeforpligtelse udgjorde pr. 31/12-2015 t.kr. 212.385.

Leasingforpligtelse vedrørende operationelle leasingsaftaler udgør t.kr. 4.171 pr. 31/12-2015.

### **13 Pantsætninger og sikkerhedsstillelser**

Til sikkerhed for gæld til realkreditinstitutter er der afgivet ejerpantebreve, nom. t.kr. 81.001, med pant i grunde og bygninger, hvis regnskabsmæssige værdi pr. 31/12 2015 udgør t.kr. 143.656.

Til sikkerhed for bankgæld, som pr. 31/12 2015 udgør t.kr. 227.556 og garantier stillet af bank, som pr. 31/12 2015 udgør t.kr. 5.566, samt for kautionsforpligtelser for bankgæld i selskaber omfattet af Jensen's Food Group koncernen, er deponeret løsøre pantebreve på i alt nom. t.kr. 114.860 med pant i goodwill, lejerettigheder, indretning af lejede lokaler og driftsmidler med en bogført værdi pr. 31/12 2015 på t.kr. 217.313, ejerpantebreve nom. t.kr. 207.008 og virksomhedspant på nom. t.kr. 110.000.

Selskabet har givet SEB virksomhedspant og i den forbindelse afgivet erklæring om pantsætningsforbud uden samtykke fra SEB.



## Noter til årsrapporten

	<u>2015</u> t.kr.	<u>2014</u> t.kr.
<b>14 Honorar til generalforsamlingsvalgt revisor</b>		
Deloitte:		
Revisionshonorar	551	470
Skatterådgivning	<u>98</u>	<u>82</u>
	<b><u>649</u></b>	<b><u>552</u></b>
<b>15 Nærtstående parter og ejerforhold</b>		
Følgende kapitalejere er noteret i selskabets ejerbog som ejende minimum 5% af stemmerne eller minimum 5% af selskabskapitalen:		
Direktør Palle Skov Jensen, Langelinie 197, 5230 Odense M		
	<u>2015</u> t.kr.	<u>2014</u> t.kr.
<b>16 Pengestrømsopgørelse - reguleringer</b>		
Finansielle indtægter	-919	-4.281
Finansielle omkostninger	19.762	19.849
Andre driftsindtægter	0	-1.618
Af- og nedskrivninger af immaterielle og materielle anlægsaktiver	55.462	61.136
Andre driftsudgifter	2.622	0
Skat af årets resultat	<u>-9.210</u>	<u>-826</u>
	<b><u>67.717</u></b>	<b><u>74.260</u></b>
<b>17 Pengestrømsopgørelse - ændring i driftskapital</b>		
Ændring i varebeholdninger	1.165	-3.471
Ændring i tilgodehavender	6.651	-1.196
Ændring i leverandører mv.	<u>2.023</u>	<u>-39.578</u>
	<b><u>9.839</u></b>	<b><u>-44.245</u></b>

**Resultatopgørelse 1. januar - 31. december 2015**

	<u>Note</u>	<u>2015</u> t.kr.	<u>2014</u> t.kr.
<b>Bruttotab</b>		<b>-243</b>	<b>-453</b>
Indtægter af kapitalandele i tilknyttede virksomheder		-54.614	-28.154
Finansielle indtægter	19	8.198	6.512
Finansielle omkostninger		-10.281	-8.074
<b>Resultat før skat</b>		<b>-56.940</b>	<b>-30.169</b>
Skat af årets resultat	20	413	270
<b>Årets resultat</b>		<b>-56.527</b>	<b>-29.899</b>
 <b>Forslag til resultatdisponering</b>			
Overført til overført resultat		-56.527	-29.899
		<b>-56.527</b>	<b>-29.899</b>

**Balance pr. 31. december 2015**

	<u>Note</u>	<u>2015</u> t.kr.	<u>2014</u> t.kr.
<b>Aktiver</b>			
Kapitalandele i tilknyttede virksomheder	21	79.242	133.482
Tilgodehavender i tilknyttede virksomheder	22	<u>135.855</u>	<u>138.419</u>
<b>Finansielle anlægsaktiver</b>		<u><b>215.097</b></u>	<u><b>271.901</b></u>
<b>Anlægsaktiver i alt</b>		<u><b>215.097</b></u>	<u><b>271.901</b></u>
Tilgodehavender hos tilknyttede virksomheder		30.602	53.252
Andre tilgodehavender		27	1
Udskudt skatteaktiv	24	659	669
Selskabsskat		<u>436</u>	<u>524</u>
<b>Tilgodehavender</b>		<u><b>31.724</b></u>	<u><b>54.446</b></u>
<b>Omsætningsaktiver i alt</b>		<u><b>31.724</b></u>	<u><b>54.446</b></u>
<b>Aktiver i alt</b>		<u><u><b>246.821</b></u></u>	<u><u><b>326.347</b></u></u>

**Balance pr. 31. december 2015**

	<u>Note</u>	<u>2015</u> t.kr.	<u>2014</u> t.kr.
<b>Passiver</b>			
Selskabskapital		21.000	21.000
Overført resultat		10.571	66.725
<b>Egenkapital</b>	23	<b><u>31.571</u></b>	<b><u>87.725</u></b>
Ansvarlig lånekapital		7.153	7.153
Andre kreditinstitutter		135.500	135.489
Gæld til tilknyttede virksomheder		366	2.929
Anden gæld		3.447	4.822
<b>Langfristede gældsforpligtelser</b>	25	<b><u>146.466</u></b>	<b><u>150.393</u></b>
Kortfristet del af langfristede gældsforpligtelser	25	30.729	30.649
Kreditinstitutter	26	37.113	57.461
Anden gæld		942	119
<b>Kortfristede gældsforpligtelser</b>		<b><u>68.784</u></b>	<b><u>88.229</u></b>
<b>Gældsforpligtelser i alt</b>		<b><u>215.250</u></b>	<b><u>238.622</u></b>
<b>Passiver i alt</b>		<b><u>246.821</u></b>	<b><u>326.347</u></b>
Likviditet og begivenheder efter balancedagen	18		
Eventualforpligtelser	27		
Pantsætninger og sikkerhedsstillelser	28		
Nærtstående parter og ejerforhold	29		

## Noter til årsrapporten

### 18 Likviditet og begivenheder efter balancedagen

På baggrund af de etablerede kautionsforpligtelser i Jensens Food Group-koncernen, som er beskrevet i note 27 er den samlede drift og likviditet i koncernen vigtig for Jensen's Food Group A/S.

Jensens Food Group-koncernen, som Jensen's Food Group A/S indgår i, har i 2015 haft underskud, og likviditeten har igennem regnskabsåret 2015 været stram. Koncernen har i 2016 afhændet sovse aktiviteten i Struer samt brandet "Jensen's Køkken" for et betydelig beløb, der kan nedbringe koncernens bankgæld. Der forventes et underskud i regnskabsåret 2016 for koncernens resterende aktiviteter, mens årene herefter forventes at resultere i tilfredsstillende indtjening i samtlige af koncernens selskaber. Koncernens bankforbindelse har tilkendegivet, at såfremt koncernen følger den aftalte plan vedrørende investeringer, kapitalstruktur m.v., så opretholdes de eksisterende kreditfaciliteter på de aftalte vilkår. På baggrund heraf vurderer ledelsen, at koncernen har tilstrækkelig med likviditet til at gennemføre det kommende års drift, investeringer og planlagte afdrag på gæld.

	<u>2015</u> t.kr.	<u>2014</u> t.kr.
<b>19 Finansielle indtægter</b>		
Renteindtægter fra tilknyttede virksomheder	8.198	3.314
Andre finansielle indtægter	<u>0</u>	<u>3.198</u>
	<b><u>8.198</u></b>	<b><u>6.512</u></b>
<b>20 Skat af årets resultat</b>		
Årets udskudte skat	-413	-382
Regulering af skat vedrørende tidligere år	<u>0</u>	<u>112</u>
	<b><u>-413</u></b>	<b><u>-270</u></b>

**Noter til årsrapporten**

	<u>2015</u> t.kr.	<u>2014</u> t.kr.
<b>21 Kapitalandele i tilknyttede virksomheder</b>		
Kostpris 1. januar 2015	<u>203.787</u>	<u>203.787</u>
Kostpris 31. december 2015	<u>203.787</u>	<u>203.787</u>
Værdireguleringer 1. januar 2015	-70.305	-40.499
Valutakursregulering	-327	-1.637
Årets resultat	-54.244	-30.345
Årets opskrivninger, netto	877	4.684
Øvrige egenkapitalbevægelser, netto	700	-16
Afskrivning på goodwill	<u>-1.246</u>	<u>-2.492</u>
Værdireguleringer 31. december 2015	<u>-124.545</u>	<u>-70.305</u>
<b>Regnskabsmæssig værdi 31. december 2015</b>	<b><u>79.242</u></b>	<b><u>133.482</u></b>

Den regnskabsmæssige værdi af goodwill udgør pr. 31. december 2015 i alt 0 t.kr.

Kapitalandele i tilknyttede virksomheder specificerer sig således:

<u>Navn</u>	<u>Hjemsted</u>	<u>Stemme- og ejerandel</u>
Jensen's Bøfhus Holding A/S	Odense	100%
Jensen's Bøfhus A/S	Odense	100%
Bøfhus GmbH	Tyskland	100%
Jensen's Køkken A/S	Odense	100%
Jensen's Foods AB	Sverige	100%
Karl Chr. Skov Jensen A/S	Odense	100%
Danske Familierestauranter A/S	Odense	100%
Jensen's Bøfhus AB	Malmö	100%
Jensen's Bøfhus AS	Olso	100%

## Noter til årsrapporten

### 22 Finansielle anlægsaktiver

	Tilgodehaven- der i tilknytte- de virksomhe- der
Kostpris 1. januar 2015	138.419
Afgang i årets løb	-2.564
Kostpris 31. december 2015	135.855
Nedskrivninger 1. januar 2015	0
Nedskrivninger 31. december 2015	0
<b>Regnskabsmæssig værdi 31. december 2015</b>	<b>135.855</b>

### 23 Egenkapital

	Selskabs- kapital	Overført resultat	I alt
Egenkapital 1. januar 2015	21.000	66.725	87.725
Valutakursregulering	0	-327	-327
Øvrige egenkapitalbevægelser	0	700	700
Årets resultat	0	-56.527	-56.527
<b>Egenkapital 31. december 2015</b>	<b>21.000</b>	<b>10.571</b>	<b>31.571</b>
		% af aktiekapital	Pålydende værdi t.kr.
Egne aktier 1/1-2015		2,7	567
<b>Egne aktier 31/12-2015</b>		<b>2,7</b>	<b>567</b>

Selskabskapitalen består af 21.000 aktier à nominelt t.kr. 1. Ingen aktier er tillagt særlige rettigheder.

## Noter til årsrapporten

	2015 t.kr.	2014 t.kr.
<b>24 Hensættelse til udskudt skat</b>		
Låneomkostninger	-33	-36
Skattemæssigt underskud	-626	-633
Overført til udskudt skatteaktiv	659	669
	<b>0</b>	<b>0</b>
<b>Udskudt skatteaktiv</b>		
Opgjort skatteaktiv	659	669
<b>Regnskabsmæssig værdi</b>	<b>659</b>	<b>669</b>

## 25 Langfristede gældsforpligtelser

	Gæld 1. januar 2015	Gæld 31. december 2015	Afdrag næste år	Restgæld efter 5 år
Ansvarlig lånekapital	7.153	7.153	0	0
Andre kreditinstitutter	165.489	165.500	30.000	0
Gæld til tilknyttede virksomheder	3.578	447	81	0
Anden gæld	4.822	4.095	648	0
	<b>181.042</b>	<b>177.195</b>	<b>30.729</b>	<b>0</b>

Langfristet gæld til tilknyttede virksomheder vedrører indgået cash pool aftale på koncernniveau og afdragsprofilen følger således koncernens samlede afvikling af gæld til koncernens bankforbindelse. Selskabet har afgivet selvskyldnerkaution for den samlede bankgæld i koncernen og der henvises til note 27 for opgørelse af hæftelser og samlet bankgæld i koncernen.



## **Noter til årsrapporten**

### **26 Kreditinstitutter**

Koncernen har indgået finansieringsaftale med koncernens bankforbindelse om finansiering af løbende drift. Selskabet har afgivet selvskyldnerkaution for den samlede bankgæld i koncernen. På baggrund af denne kautionserklæring har koncernen valgt at præsentere de enkelte underliggende bankkonti, som henholdsvis likvider og bankgæld i årsrapporten. Der henvises endvidere til note 27 for opgørelse af hæftelser og samlet bankgæld i koncernen.

### **27 Eventualforpligtelser**

Koncernens selskaber har afgivet en selvskyldnerkaution over for sin bankforbindelse SEB Bank. Kautionsforpligtigelsen omfatter den samlede bankgæld optaget af Jensen's Food Group A/S, Jensens's Bøfhus Holding A/S, Jensen's Bøfhus A/S, Jensen's Køkken A/S, Jensen's Food AB, Danske Familierestauranter A/S, Jensen's Bøfhus AB, Jensen's Bøfhus AS og Karl Chr. Skov Jensen A/S hos SEB Bank. Den samlede bankgæld udgjorde pr. 31/12 2015 tkr. 227.556.

På grund af kautionsforpligtelserne er den samlede drift og likviditet i koncernen således vigtig for alle selskaber i koncernen. Jensen's Food Group-koncernen har i 2015 realiseret et underskud på 57 mio kr og har mod slutningen af 2015 haft en stram likviditet. Baseret på budgettet for koncernen for 2016 og seneste forecast, samt dialog med koncernens bankforbindelse, anser ledelsen, at koncernen har tilstrækkelig likviditet i 2016 til drift, investering og planlagte afdrag på gæld.

Selskabet er et administrationsselskab i en dansk sambeskatning. Selskabet hæfter derfor i henhold til selskabsskattelovens regler herom for indkomstsskatter mv. for de sambeskattede selskaber og ligeledes for eventuelle forpligtelser til at indeholde kildeskat på renter, royalties og udbytter for de sambeskattede selskaber.

### **28 Pantsætninger og sikkerhedsstillelser**

Til sikkerhed for koncernens gæld til SEB Bank er deponeret aktier i dattervirksomheder, som følger:

Jensen's Bøfhus Holding A/S t.kr. 10.000  
Karl Chr. Skov Jensen A/S t.kr. 1.200  
Danske Familierestauranter A/S t.kr. 1.000

Selskabet har givet SEB virksomhedspant og i den forbindelse afgivet erklæring om pantsætningsforbud uden samtykke fra SEB.

### **29 Nærtstående parter og ejerforhold**

Følgende kapitalejere er noteret i selskabets ejerbog som ejende minimum 5% af stemmerne eller minimum 5% af selskabskapitalen:

Direktør Palle Skov Jensen, Langelinie 197, 5230 Odense M