

Largo Shipping ApS

**Sandbjergvej 70
2950 Vedbæk**

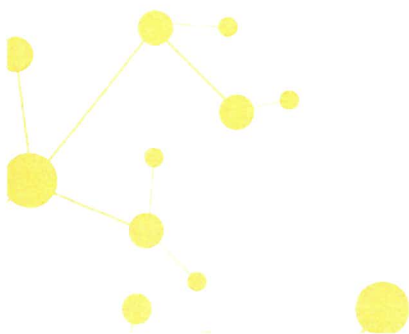
CVR-nr. 28 70 50 93

Årsrapport for 2020

Årsrapporten er fremlagt og godkendt på selskabets ordinære generalforsamling den 15. juni 2021



Kurt Ravn
dirigent



Indholdsfortegnelse

	Side
Påtegninger	
Ledelsespåtegning	1
Den uafhængige revisors revisionspåtegning	2
Ledelsesberetning	
Selskabsoplysninger	5
Ledelsesberetning	6
Årsregnskab	
Anvendt regnskabspraksis	7
Resultatopgørelse 1. januar - 31. december	9
Balance 31. december	10
Egenkapitalopgørelse	12
Noter til årsrapporten	13

Ledelsespåtegning

Direktionen har dags dato behandlet og godkendt årsrapporten for regnskabsåret 1. januar - 31. december 2020 for Largo Shipping ApS.

Årsrapporten aflægges i overensstemmelse med årsregnskabsloven.

Det er min opfattelse, at årsregnskabet giver et retvisende billede af selskabets aktiver, passiver og finansielle stilling pr. 31. december 2020 og resultatet af selskabets aktiviteter for regnskabsåret 1. januar - 31. december 2020.

Ledelsesberetningen indeholder efter min opfattelse en retvisende redegørelse for de forhold, beretningen omhandler.

Årsrapporten indstilles til generalforsamlingens godkendelse.

Vedbæk, den 19. maj 2021

Direktion

A handwritten signature in blue ink, appearing to read 'Kurt Ravn', written over the printed name.

Kurt Ravn

Den uafhængige revisors revisionspåtegning

Til kapitalejeren i Largo Shipping ApS

Konklusion

Vi har revideret årsregnskabet for Largo Shipping ApS for regnskabsåret 1. januar - 31. december 2020, der omfatter anvendt regnskabspraksis, resultatopgørelse, balance, egenkapitalopgørelse og noter. Årsregnskabet udarbejdes efter årsregnskabsloven.

Det er vor opfattelse, at årsregnskabet giver et retvisende billede af selskabets aktiver, passiver og finansielle stilling pr. 31. december 2020 samt af resultatet af selskabets aktiviteter for regnskabsåret 1. januar - 31. december 2020 i overensstemmelse med årsregnskabsloven.

Grundlag for konklusion

Vi har udført vor revision i overensstemmelse med internationale standarder om revision og de yderligere krav, der er gældende i Danmark. Vort ansvar ifølge disse standarder og krav er nærmere beskrevet i revisionspåtegningens afsnit "Revisors ansvar for revisionen af årsregnskabet". Vi er uafhængige af selskabet i overensstemmelse med internationale etiske regler for revisorer (IESBA's Etiske regler) og de yderligere krav, der er gældende i Danmark, ligesom vi har opfyldt vore øvrige etiske forpligtelser i henhold til disse regler og krav. Det er vor opfattelse, at det opnåede revisionsbevis er tilstrækkeligt og egnet som grundlag for vor konklusion.

Ledelsens ansvar for årsregnskabet

Ledelsen har ansvaret for udarbejdelsen af et årsregnskab, der giver et retvisende billede i overensstemmelse med årsregnskabsloven. Ledelsen har endvidere ansvaret for den interne kontrol, som ledelsen anser for nødvendig for at udarbejde et årsregnskab uden væsentlig fejlinformation, uanset om denne skyldes besvigelser eller fejl.

Ved udarbejdelsen af årsregnskabet er ledelsen ansvarlig for at vurdere selskabets evne til at fortsætte driften, at oplyse om forhold vedrørende fortsat drift, hvor dette er relevant, samt at udarbejde årsregnskabet på grundlag af regnskabsprincippet om fortsat drift, medmindre ledelsen enten har til hensigt at likvidere selskabet, indstille driften eller ikke har andet realistisk alternativ end at gøre dette.

Revisors ansvar for revisionen af årsregnskabet

Vort mål er at opnå høj grad af sikkerhed for, om årsregnskabet som helhed er uden væsentlig fejlinformation, uanset om denne skyldes besvigelser eller fejl, og at afgive en revisionspåtegning med en konklusion. Høj grad af sikkerhed er et højt niveau af sikkerhed, men er ikke en garanti for, at en revision, der udføres i overensstemmelse med internationale standarder om revision og de yderligere krav, der er gældende i Danmark, altid vil afdække væsentlig fejlinformation, når sådan findes. Fejlinformationer kan opstå som følge af besvigelser eller fejl og kan betragtes som væsentlige, hvis det med rimelighed kan forventes, at de enkeltvis eller samlet har indflydelse på de økonomiske beslutninger, som regnskabsbrugerne træffer på grundlag af årsregnskabet.

Som led i en revision, der udføres i overensstemmelse med internationale standarder om revision og de yderligere krav, der er gældende i Danmark, foretager vi faglige vurderinger og opretholder professionel skepsis under revisionen. Herudover:

Den uafhængige revisors revisionspåtegning

- Identificerer og vurderer vi risikoen for væsentlig fejlinformation i årsregnskabet, uanset om denne skyldes besvigelser eller fejl, udformer og udfører revisionshandlinger som reaktion på disse risici samt opnår revisionsbevis, der er tilstrækkeligt og egnet til at danne grundlag for vor konklusion. Risikoen for ikke at opdage væsentlig fejlinformation forårsaget af besvigelser er højere end ved væsentlig fejlinformation forårsaget af fejl, idet besvigelser kan omfatte sammensværgelser, dokumentfalsk, bevidste udeladelser, vildledning eller tilsidesættelse af intern kontrol.
- Opnår vi forståelse af den interne kontrol med relevans for revisionen for at kunne udforme revisionshandlinger, der er passende efter omstændighederne, men ikke for at kunne udtrykke en konklusion om effektiviteten af selskabets interne kontrol.
- Tager vi stilling til, om den regnskabspraksis, som er anvendt af ledelsen, er passende, samt om de regnskabsmæssige skøn og tilknyttede oplysninger, som ledelsen har udarbejdet, er rimelige.
- Konkluderer vi, om ledelsens udarbejdelse af årsregnskabet på grundlag af regnskabsprincippet om fortsat drift er passende, samt om der på grundlag af det opnåede revisionsbevis er væsentlig usikkerhed forbundet med begivenheder eller forhold, der kan skabe betydelig tvivl om selskabets evne til at fortsætte driften. Hvis vi konkluderer, at der er en væsentlig usikkerhed, skal vi i vor revisionspåtegning gøre opmærksom på oplysninger herom i årsregnskabet eller, hvis sådanne oplysninger ikke er tilstrækkelige, modificere vor konklusion. Vor konklusion er baseret på det revisionsbevis, der er opnået frem til datoen for vor revisionspåtegning. Fremtidige begivenheder eller forhold kan dog medføre, at selskabet ikke længere kan fortsætte driften.
- Tager vi stilling til den samlede præsentation, struktur og indhold af årsregnskabet, herunder noteoplysningerne, samt om årsregnskabet afspejler de underliggende transaktioner og begivenheder på en sådan måde, at der gives et retvisende billede heraf.

Vi kommunikerer med den øverste ledelse om blandt andet det planlagte omfang og den tidsmæssige placering af revisionen samt betydelige revisionsmæssige observationer, herunder eventuelle betydelige mangler i intern kontrol, som vi identificerer under revisionen.

Udtalelse om ledelsesberetningen

Ledelsen er ansvarlig for ledelsesberetningen.

Vor konklusion om årsregnskabet omfatter ikke ledelsesberetningen, og vi udtrykker ingen form for konklusion med sikkerhed om ledelsesberetningen.

I tilknytning til vor revision af årsregnskabet er det vort ansvar at læse ledelsesberetningen og i den forbindelse overveje, om ledelsesberetningen er væsentligt inkonsistent med årsregnskabet eller vor viden opnået ved revisionen eller på anden måde synes at indeholde væsentlig fejlinformation.

Vort ansvar er derudover at overveje, om ledelsesberetningen indeholder krævede oplysninger i henhold til årsregnskabsloven.

Den uafhængige revisors revisionspåtegning

Baseret på det udførte arbejde er det vor opfattelse, at ledelsesberetningen er i overensstemmelse med årsregnskabet og er udarbejdet i overensstemmelse med årsregnskabslovens krav. Vi har ikke fundet væsentlig fejlinformation i ledelsesberetningen.

Greve, den 19. maj 2021

Global Revision ApS
Registreret revisionsanpartsselskab
CVR-nr. 28 12 17 17



Henrik Johansen
Registreret revisor
MNE-nr. mne17515

Selskabsoplysninger

Selskabet

Largo Shipping ApS
Sandbjergvej 70
2950 Vedbæk

CVR-nr.: 28 70 50 93

Regnskabsperiode: 1. januar - 31. december 2020

Stiftet: 13. maj 2005

Hjemsted: Rudersdal

Direktion

Kurt Ravn

Revision

Global Revision ApS
Registreret revisionsanpartsselskab
Greve Strandvej 9
2670 Greve

Ledelsesberetning

Selskabets væsentligste aktiviteter

Selskabets hovedaktivitet er besiddelse af kapitalandele, men selskabet er p.t. uden særlig aktivitet.

Usædvanlige forhold

Selskabets aktiver, passiver og finansielle stilling pr. 31. december 2020 samt resultatet af selskabets aktiviteter for regnskabsåret 2020 er ikke påvirket af usædvanlige forhold.

Udviklingen i aktiviteter og økonomiske forhold

Selskabets resultatopgørelse for 2020 udviser et overskud på kr. 0, og selskabets balance pr. 31. december 2020 udviser en negativ egenkapital på kr. 6.001.108.

Selskabets væsentligste kreditor, har til sikring af den fortsatte drift, afgivet støtterklæring og træder tilbage for selskabets øvrige kreditorer.

Betydningsfulde hændelser, som er indtruffet efter regnskabsårets afslutning

Der er efter regnskabsårets afslutning ikke indtruffet begivenheder, som væsentligt vil kunne påvirke selskabets finansielle stilling.

Anvendt regnskabspraksis

Årsrapporten for Largo Shipping ApS for 2020 er aflagt i overensstemmelse med årsregnskabslovens bestemmelser for virksomheder i regnskabsklasse B med tilvalg af regler fra regnskabsklasse C.

Den anvendte regnskabspraksis er uændret i forhold til sidste år.

Årsrapporten for 2020 er aflagt i kr.

Generelt om indregning og måling

I resultatopgørelsen indregnes indtægter i takt med, at de indtjenes. Herudover indregnes værdireguleringer af finansielle aktiver og forpligtelser. I resultatopgørelsen indregnes ligeledes alle omkostninger, herunder afskrivninger og nedskrivninger.

Aktiver indregnes i balancen, når det er sandsynligt, at fremtidige økonomiske fordele vil tilflyde selskabet, og aktivets værdi kan måles pålideligt.

Forpligtelser indregnes i balancen, når det er sandsynligt, at fremtidige økonomiske fordele vil fragå selskabet, og forpligtelsens værdi kan måles pålideligt.

Ved første indregning måles aktiver og forpligtelser til kostpris. Efterfølgende måles aktiver og forpligtelser som beskrevet for hver enkelt regnskabspost nedenfor.

Visse finansielle aktiver og forpligtelser måles til amortiseret kostpris, hvorved der indregnes en konstant effektiv rente over løbetiden. Amortiseret kostpris opgøres som oprindelig kostpris med fradrag af eventuelle afdrag samt tillæg/fradrag af den akkumulerede amortisering af forskellen mellem kostpris og nominelt beløb.

Ved indregning og måling tages hensyn til forudsigelige tab og risici, der fremkommer, inden årsrapporten aflægges, og som be- eller afkræfter forhold, der eksisterede på balancedagen.

Resultatopgørelsen

Skat af årets resultat

Virksomheden er omfattet af de danske regler om tvungen sambeskatning.

Den aktuelle danske selskabsskat fordeles ved afregning af sambeskatningsbidrag mellem de sambeskattede virksomheder i forhold til disses skattepligtige indkomster. I tilknytning hertil modtager virksomheder med skattemæssigt underskud sambeskatningsbidrag fra virksomheder, der har kunnet anvende dette underskud til nedsættelse af eget skattemæssigt overskud.

Årets skat, som består af årets aktuelle selskabsskat og ændring i udskudt skat, indregnes i resultatopgørelsen med den del, der kan henføres til årets resultat, og direkte i egenkapitalen med den del, der kan henføres til posteringer direkte i egenkapitalen.

Anvendt regnskabspraksis

Balancen

Tilgodehavender

Tilgodehavender måles til amortiseret kostpris, svarende til nominel værdi.

Selskabsskat og udskudt skat

Aktuelle skatteforpligtelser og tilgodehavende aktuel skat indregnes i balancen som beregnet skat af årets skattepligtige indkomst, reguleret for skat af tidligere års skattepligtige indkomster samt for betalte acontoskatter.

Udskudt skat måles efter den balanceorienterede gældsmetode af midlertidige forskelle mellem regnskabsmæssig og skattemæssig værdi af aktiver og forpligtelser opgjort på grundlag af den planlagte anvendelse af aktivet henholdsvis afvikling af forpligtelsen. Udskudt skat måles til nettorealisationsværdi.

Gældsforpligtelser

Gældsforpligtelser, som omfatter gæld til leverandører, tilknyttede virksomheder samt anden gæld, måles til amortiseret kostpris, hvilket sædvanligvis svarer til nominel værdi.

Resultatopgørelse 1. januar - 31. december

	<u>Note</u>	<u>2020</u> kr.	<u>2019</u> kr.
Resultat før skat		0	0
Skat af årets resultat	1	<u>0</u>	<u>24.728</u>
Årets resultat		<u>0</u>	<u>24.728</u>
Resultatdisponering			
Overført resultat		<u>0</u>	<u>24.728</u>
		<u>0</u>	<u>24.728</u>

Balance 31. december

	<u>Note</u>	<u>2020</u>	<u>2019</u>
		kr.	kr.
Aktiver			
Selskabsskat		<u>0</u>	<u>24.728</u>
Tilgodehavender		<u>0</u>	<u>24.728</u>
Omsætningsaktiver i alt		<u>0</u>	<u>24.728</u>
Aktiver i alt		<u><u>0</u></u>	<u><u>24.728</u></u>

Balance 31. december

	<u>Note</u>	<u>2020</u> kr.	<u>2019</u> kr.
Passiver			
Virksomhedskapital		125.000	125.000
Overført resultat		<u>-6.126.108</u>	<u>-6.126.108</u>
Egenkapital	2	<u>-6.001.108</u>	<u>-6.001.108</u>
Gæld til tilknyttede virksomheder		5.447.066	5.471.794
Anden gæld		<u>554.042</u>	<u>554.042</u>
Kortfristede gældsforpligtelser		<u>6.001.108</u>	<u>6.025.836</u>
Gældsforpligtelser i alt		<u>6.001.108</u>	<u>6.025.836</u>
Passiver i alt		<u>0</u>	<u>24.728</u>
Usikkerhed om fortsat drift (going concern)	3		
Eventualforpligtelser	4		
Pantsætninger og sikkerhedsstillelser	5		

Egenkapitalopgørelse

	<u>Virksomhedska- pital</u>	<u>Overført resultat</u>	<u>I alt</u>
Egenkapital 1. januar 2020	125.000	-6.126.108	-6.001.108
Årets resultat	<u>0</u>	<u>0</u>	<u>0</u>
Egenkapital 31. december 2020	<u>125.000</u>	<u>-6.126.108</u>	<u>-6.001.108</u>

Noter

	<u>2020</u>	<u>2019</u>
	kr.	kr.
1 Skat af årets resultat		
Årets aktuelle skat	0	-24.728
	<u>0</u>	<u>-24.728</u>

2 Egenkapital

Virksomhedskapitalen består af 125 anparter à nominelt kr. 1.000. Ingen anparter er tillagt særlige rettigheder.

Der har ikke været ændringer i virksomhedskapitalen i de seneste 5 år.

3 Usikkerhed om fortsat drift (going concern)

Selskabet har i året realiseret et resultat på t.kr. 0 og selskabets egenkapital pr. 31. december 2020 er herefter negativ med t.kr. 6.001.

Det er ledelsens vurdering at selskabets kapitalgrundlag på sigt vil blive reetableret ved selskabets egen drift, men der er usikkerhed herom og tidshorisonten.

På grund af usikkerheden om de fremtidige aktiviteter og resultatet heraf, er det en forudsætning for selskabets fortsatte drift, at der tilføres ny kapital eller selskabet tilføres driftslikviditet på anden vis. Selskabets ledelse har derfor indhentet støtteerklæring fra selskabets væsentligste kreditor, der har afgivet erklæring på, at ville stille den nødvendige likviditet til rådighed for selskabets drift i det kommende regnskabsår og tillige træder tilbage for selskabets kreditorer.

Det er derfor ledelsens opfattelse, at regnskabet skal aflægges under forudsætning om fortsat drift.

Noter

4 Eventualforpligtelser

Skatteaktiv

Selskabet har ikke indregnet udskudt skatteaktiv på tkr. 44, da der usikkerhed hvornår aktivet vil kunne realiseres.

Kautions- og garantiforpligtelser

Selskabet er sambeskattet med de øvrige selskaber i koncernen og hæfter solidarisk for skat af koncernens-sambeskattede indkomst og for visse eventuelle kildeskatter som udbytteskat.

Selskabet har ingen eventualaktiver og -forpligtelser herudover.

5 Pantsætninger og sikkerhedsstillelser

Ingen.