

Lolland Energi Holding A/S

Stavangervej 13, 4900 Nakskov

CVR-nr. 28 65 42 00

Årsrapport 2022

Godkendt på selskabets ordinære generalforsamling den 17. maj 2023

Dirigent:

.....
Søren Gertsen



Indhold

Ledelsespåtegning	2
Den uafhængige revisors revisionspåtegning	3
Ledelsesberetning	5
Koncern- og årsregnskab 1. januar - 31. december	11
Resultatopgørelse	11
Balance	12
Egenkapitalopgørelse	14
Pengestrømsopgørelse	15
Noter	16

Ledelsespåtegning

Bestyrelse og direktion har dags dato behandlet og godkendt årsrapporten for Lolland Energi Holding A/S for regnskabsåret 1. januar - 31. december 2022.

Årsrapporten aflægges i overensstemmelse med årsregnskabsloven.

Det er vores opfattelse, at koncernregnskabet og årsregnskabet giver et retvisende billede af koncernens og selskabets aktiver, passiver og finansielle stilling pr. 31. december 2022 samt af resultatet af koncernens og selskabets aktiviteter samt af koncernens pengestrømme for regnskabsåret 1. januar - 31. december 2022.

Det er endvidere vores opfattelse, at ledelsesberetningen indeholder en retvisende redegørelse for de forhold, beretningen omhandler.

Årsrapporten indstilles til generalforsamlingens godkendelse.

Nakskov, den 17. maj 2023

Direktion:

.....
Søren Gertsen

Bestyrelse:

.....
Michael Vinfeldt Knudsen
formand

.....
Vagn Holse Pedersen
næstformand

.....
Knud Bram Knudsen

.....
Holger Schou Rasmussen

.....
Lars Christiansen

.....
Leonie Bøgelund Bødker
medarbejderrepræsentant

.....
Thor Larsen
medarbejderrepræsentant

.....
Zoran Maric
medarbejderrepræsentant

Den uafhængige revisors revisionspåtegning

Til kapitalejeren i Lolland Energi Holding A/S

Konklusion

Vi har revideret koncernregnskabet og årsregnskabet for Lolland Energi Holding A/S for regnskabsåret 1. januar - 31. december 2022, der omfatter resultatopgørelse, balance, egenkapitalopgørelse og noter, herunder anvendt regnskabspraksis for såvel koncernen som selskabet, samt pengestrømsopgørelse for koncernen. Koncernregnskabet og årsregnskabet udarbejdes efter årsregnskabsloven.

Det er vores opfattelse, at koncernregnskabet og årsregnskabet giver et retvisende billede af koncernens og selskabets aktiver, passiver og finansielle stilling pr. 31. december 2022 samt af resultatet af koncernens og selskabets aktiviteter og koncernens pengestrømme for regnskabsåret 1. januar - 31. december 2022 i overensstemmelse med årsregnskabsloven.

Grundlag for konklusion

Vi har udført vores revision i overensstemmelse med internationale standarder om revision og de yderligere krav, der er gældende i Danmark. Vores ansvar ifølge disse standarder og krav er nærmere beskrevet i revisionspåtegningens afsnit "Revisors ansvar for revisionen af koncernregnskabet og årsregnskabet" (herefter benævnt "regnskaberne"). Det er vores opfattelse, at det opnåede revisionsbevis er tilstrækkeligt og egnet som grundlag for vores konklusion.

Uafhængighed

Vi er uafhængige af koncernen i overensstemmelse med International Ethics Standards Board for Accountants' internationale retningslinjer for revisors etiske adfærd (IESBA Code) og de yderligere etiske krav, der er gældende i Danmark, ligesom vi har opfyldt vores øvrige etiske forpligtelser i henhold til disse krav og IESBA Code.

Ledelsens ansvar for regnskaberne

Ledelsen har ansvaret for udarbejdelsen af et koncernregnskab og et årsregnskab, der giver et retvisende billede i overensstemmelse med årsregnskabsloven. Ledelsen har endvidere ansvaret for den interne kontrol, som ledelsen anser for nødvendig for at udarbejde regnskaberne uden væsentlig fejlinformation, uanset om denne skyldes besvigelser eller fejl.

Ved udarbejdelsen af regnskaberne er ledelsen ansvarlig for at vurdere koncernens og selskabets evne til at fortsætte driften; at oplyse om forhold vedrørende fortsat drift, hvor dette er relevant; samt at udarbejde regnskaberne på grundlag af regnskabsprincippet om fortsat drift, medmindre ledelsen enten har til hensigt at likvidere koncernen eller selskabet, indstille driften eller ikke har andet realistisk alternativ end at gøre dette.

Revisors ansvar for revisionen af regnskaberne

Vores mål er at opnå høj grad af sikkerhed for, om regnskaberne som helhed er uden væsentlig fejlinformation, uanset om denne skyldes besvigelser eller fejl, og at afgive en revisionspåtegning med en konklusion. Høj grad af sikkerhed er et højt niveau af sikkerhed, men er ikke en garanti for, at en revision, der udføres i overensstemmelse med internationale standarder om revision og de yderligere krav, der er gældende i Danmark, altid vil afdække væsentlig fejlinformation, når sådan findes. Fejlinformationer kan opstå som følge af besvigelser eller fejl og kan betragtes som væsentlige, hvis det med rimelighed kan forventes, at de enkeltvis eller samlet har indflydelse på de økonomiske beslutninger, som regnskabsbrugerne træffer på grundlag af regnskaberne.

Som led i en revision, der udføres i overensstemmelse med internationale standarder om revision og de yderligere krav, der er gældende i Danmark, foretager vi faglige vurderinger og opretholder professionel skepsis under revisionen. Herudover:

- Identificerer og vurderer vi risikoen for væsentlig fejlinformation i regnskaberne, uanset om denne skyldes besvigelser eller fejl, udformer og udfører revisionshandlinger som reaktion på disse risici samt opnår revisionsbevis, der er tilstrækkeligt og egnet til at danne grundlag for vores konklusion. Risikoen for ikke at opdage væsentlig fejlinformation forårsaget af besvigelser er højere end ved væsentlig fejlinformation forårsaget af fejl, idet besvigelser kan omfatte sammensværgelser, dokumentfalsk, bevidste udeladelser, vildledning eller tilsidesættelse af intern kontrol.

Den uafhængige revisors revisionspåtegning

- ▶ Opnår vi forståelse af den interne kontrol med relevans for revisionen for at kunne udforme revisionshandlinger, der er passende efter omstændighederne, men ikke for at kunne udtrykke en konklusion om effektiviteten af koncernens og selskabets interne kontrol.
- ▶ Tager vi stilling til, om den regnskabspraksis, som er anvendt af ledelsen, er passende, samt om de regnskabsmæssige skøn og tilknyttede oplysninger, som ledelsen har udarbejdet, er rimelige.
- ▶ Konkluderer vi, om ledelsens udarbejdelse af regnskaberne på grundlag af regnskabsprincippet om fortsat drift er passende, samt om der på grundlag af det opnåede revisionsbevis er væsentlig usikkerhed forbundet med begivenheder eller forhold, der kan skabe betydelig tvivl om koncernens og selskabets evne til at fortsætte driften. Hvis vi konkluderer, at der er en væsentlig usikkerhed, skal vi i vores revisionspåtegning gøre opmærksom på oplysninger herom i regnskaberne eller, hvis sådanne oplysninger ikke er tilstrækkelige, modificere vores konklusion. Vores konklusion er baseret på det revisionsbevis, der er opnået frem til datoen for vores revisionspåtegning. Fremtidige begivenheder eller forhold kan dog medføre, at koncernen og selskabet ikke længere kan fortsætte driften.
- ▶ Tager vi stilling til den samlede præsentation, struktur og indhold af regnskaberne, herunder noteoplysningerne, samt om regnskaberne afspejler de underliggende transaktioner og begivenheder på en sådan måde, at der gives et retvisende billede heraf.
- ▶ Opnår vi tilstrækkeligt og egnet revisionsbevis for de finansielle oplysninger for virksomhederne eller forretningsaktiviteterne i koncernen til brug for at udtrykke en konklusion om koncernregnskabet. Vi er ansvarlige for at lede, føre tilsyn med og udføre koncernrevisionen. Vi er eneansvarlige for vores revisionskonklusion.

Vi kommunikerer med den øverste ledelse om bl.a. det planlagte omfang og den tidsmæssige placering af revisionen samt betydelige revisionsmæssige observationer, herunder eventuelle betydelige mangler i intern kontrol, som vi identificerer under revisionen.

Udtalelse om ledelsesberetningen

Ledelsen er ansvarlig for ledelsesberetningen.

Vores konklusion om regnskaberne omfatter ikke ledelsesberetningen, og vi udtrykker ingen form for konklusion med sikkerhed om ledelsesberetningen.

I tilknytning til vores revision af regnskaberne er det vores ansvar at læse ledelsesberetningen og i den forbindelse overveje, om ledelsesberetningen er væsentligt inkonsistent med regnskaberne eller vores viden opnået ved revisionen eller på anden måde synes at indeholde væsentlig fejlinformation.

Vores ansvar er derudover at overveje, om ledelsesberetningen indeholder krævede oplysninger i henhold til årsregnskabsloven.

Baseret på det udførte arbejde er det vores opfattelse, at ledelsesberetningen er i overensstemmelse med regnskaberne og er udarbejdet i overensstemmelse med årsregnskabslovens krav. Vi har ikke fundet væsentlig fejlinformation i ledelsesberetningen.

København, den 17. maj 2023
EY Godkendt Revisionspartnerselskab
CVR-nr. 30 70 02 28

Michael N. C. Nielsen
statsaut. revisor
mne26738

Finn Thomassen
statsaut. revisor
mne33691

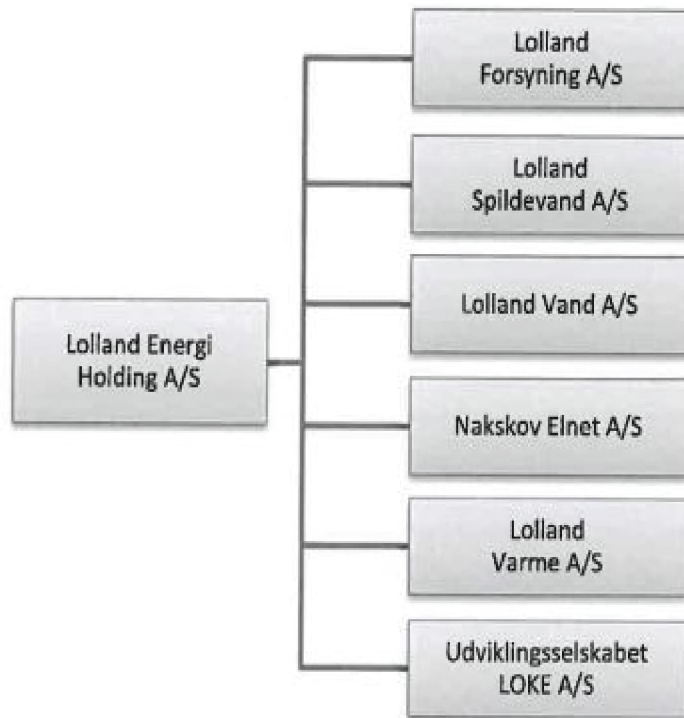
Ledelsesberetning

Oplysninger om selskabet

Navn	Lolland Energi Holding A/S
Adresse, postnr., by	Stavangervej 13, 4900 Nakskov
CVR-nr.	28 65 42 00
Stiftet	22. marts 2006
Hjemstedskommune	Lolland Kommune
Regnskabsår	1. januar - 31. december
Bestyrelse	Michael Vinfeldt Knudsen, formand Vagn Holse Pedersen, næstformand Knud Bram Knudsen Holger Schou Rasmussen Lars Christiansen Leonie Bøgelund Bødker, medarbejderrepræsentant Thor Larsen, medarbejderrepræsentant Zoran Maric, medarbejderrepræsentant
Direktion	Søren Gertsen
Revision	EY Godkendt Revisionspartnerselskab Dirch Passers Allé 36, Postboks 250, 2000 Frederiksberg

Ledelsesberetning**Koncernoversigt****Koncernoversigt**

Alle selskaber er 100 % ejede.



Ledelsesberetning

Hoved- og nøgletal for koncernen

t.kr.	2022	2021	2020	2019	2018
Hovedtal					
Nettoomsætning	233.187	236.186	233.552	222.136	226.362
Bruttoresultat	155.126	159.636	154.265	171.094	173.747
Resultat før renter og skat (EBIT)	35.186	42.807	40.554	58.834	65.688
Resultat af primær drift	33.515	40.783	38.975	51.306	63.342
Resultat af finansielle poster	-20.416	-16.782	-19.526	-18.333	-15.949
Årets resultat	32.224	32.014	21.384	40.893	118.471
Balancesum	2.099.439	2.080.792	2.088.563	2.032.634	1.814.710
Investeringer i materielle anlægsaktiver	104.796	81.405	72.682	210.753	144.572
Egenkapital	1.169.362	1.075.256	1.022.008	1.002.618	972.723
Pengestrømme fra driftsaktiviteten	111.945	110.696	113.049	109.444	-31.898
Pengestrømme til investeringsaktiviteten	-104.796	-81.405	-105.262	-241.040	-144.572
Pengestrømme fra finansieringsaktiviteten	-28.339	-36.457	20.572	118.616	-17.271
Pengestrøm i alt	-21.190	-7.166	28.359	-12.980	-193.741
Nøgletal					
Overskudsgrad	15,1 %	18,1 %	17,2 %	26,3 %	26,4 %
Bruttomargin	66,5 %	67,6 %	66,1 %	77,0 %	76,8 %
Soliditetsgrad	55,7 %	51,7 %	48,9 %	49,3 %	53,6 %
Egenkapitalforrentning	2,9 %	3,1 %	2,1 %	4,1 %	12,9 %
Gennemsnitligt antal fuldtidsbeskæftigede	71	71	71	74	75

Der henvises til definitioner og begreber under anvendt regnskabspraksis.

Hoved- og nøgletalsoversigten er tilpasset det forhold som beskrives i afsnit "Væsentlig fejl". Tilpasningen omfatter posterne "nettoomsætning", "EBIT", "årets resultat" samt "Egenkapital" og nøgletal i årene 2018-2021.

Ledelsesberetning

Koncernens væsentligste aktiviteter

Lolland Energi Holding A/S er holdingselskab for forsyningsaktiviteterne i koncernen.

Aktiviteterne i koncernen omfatter el-transmission, produktion og levering af drikkevand, produktion og levering af varme, samt afledning og rensning af spildevand. I forlængelse heraf omfatter koncernens aktiviteter udvikling/støtte af projekter til fremme og udbredelse af vedvarende energi på Lolland. Alle koncernens medarbejdere er ansat i selskabet Lolland Forsyning A/S, der fungerer som koncernens serviceselskab.

Lolland Energi-Koncernen omfatter følgende selskaber:

- ▶ Lolland Forsyning A/S beskæftiger sig med entreprenørvirksomhed, administration og anden virksomhed med tilknytning til forsyningsvirksomhed. Alle koncernens medarbejdere er ansat i dette selskab.
- ▶ Lolland Spildevand A/S ejer og driver kloaknet og renseanlæg i Lolland Kommune.
- ▶ Lolland Vand A/S ejer og driver vandværker, borer og ledningsnet og producerer drikkevand til forbrugerne i dele af Lolland kommune.
- ▶ Nakskov Elnet A/S ejer og driver el-transmissionsnettet Nakskov.
- ▶ Lolland Varme A/S ejer og driver varmekæderne i Søllested og Nakskov og forsyner forbrugerne i de samme områder med fjernvarme. Varmen produceres på egne flis- og halmfyrte værker. Derudover forsynes forbrugerne i Bandholm, Reersnæs, Nørreballe, Østoft og Stokkemærke også med fjernvarme som købes af REFA-MSK værket i Saksøbing.
- ▶ Udviklingselskabet LOKE A/S udvikler og medfinansierer projekter inden for vedvarende energikilder og intelligente energiløsninger, herunder investering i offentlige og private miljøinitiativer.

Udvikling i aktiviteter og økonomiske forhold

Koncernens resultatopgørelse for 2022 udviser et overskud på 32.224 t.kr. mod et overskud på 32.014 t.kr. sidste år, og koncernens balance pr. 31. december 2022 udviser en egenkapital på 1.169.362 t.kr.

Ledelsen anser årets resultat for tilfredsstillende.

Lolland Forsyning A/S

Lolland Forsyning A/S har, i 2022, udført en del regningsarbejder for Lolland Kommune i forbindelse med renovering og etablering af gade- og trafiklys i Nakskov.

Ligeledes forestår Lolland Forsyning A/S stadig driften af Lolland Kommunes gade- og trafiklys i Nakskov. Kontrakten har været i udbud i 2022.

Lolland Spildevand A/S

Lolland Spildevand A/S har, i 2022, investeret i nye anlæg for 32.307 t.kr.

De største investeringer omfatter ledningsrenovering i Hovedgaden, Bryggerivej og Borresvej i Horslunde, samt etablering af ekstra skruepresse med udstyr på Hunseby renseanlæg og byggemodning af Skovforten i Nakskov.

I 2022 er der en del store igangværende anlægsprojekter. Her kan nævnes klimasikring på Fastings Allé og Bresemanns Allé i Nakskov, Byggemodning af Gransangervej i Nakskov og Byggemodning af Vestre Kaj i Rødbyhavn.

Ved udgangen af 2022 havde Lolland Spildevand A/S i alt 29 renseanlæg i drift.

Den akkumulerede reguleringsmæssige overdækning knyttet til tømningsordningen er pr. 31. december 2022 1.069 t.kr. Taksten for tømningsordning er sat op i 2023, og det er forventeligt, at overdækningen er tilbagebetalt ultimo 2023.

Ledelsesberetning

Lolland Vand A/S

Lolland Vand A/S har, i 2022, investeret i nye anlæg for 16.678 t.kr.

De største investeringer omfatter Vesterborg, omlægning af vand- og råvandsledninger, Rødbyhavn, ledningsrenovering Spurvevej, Lærkevej, Østervang og Søndervang og Maribo Vandværk, udskiftning og flowtilpasning af filtre.

Der er fire igangværende anlægsprojekter ultimo 2022. De største igangværende anlægsprojekter er Rødbyhavn, Erhvervsbyggemodning Finlandsvej og Nakskov, Ombygning af Nakskov vandværk.

Alle igangværende anlægsprojekter forventes færdig i løbet af 1. halvår 2023.

Lolland Varme A/S

Lolland Vand A/S har, i 2022, investeret i nye anlæg for 16.678 t.kr.

De største investeringer omfatter Vesterborg, omlægning af vand- og råvandsledninger, Rødbyhavn, ledningsrenovering Spurvevej, Lærkevej, Østervang og Søndervang og Maribo Vandværk, udskiftning og flowtilpasning af filtre.

Der er fire igangværende anlægsprojekter ultimo 2022. De største igangværende anlægsprojekter er Rødbyhavn, Erhvervsbyggemodning Finlandsvej og Nakskov, Ombygning af Nakskov vandværk.

Alle igangværende anlægsprojekter forventes færdig i løbet af 1. halvår 2023.

Nakskov Elnet A/S

Nakskov Elnet A/S har, i 2022, investeret i nye anlæg for 6.146 t.kr.

De største investeringer har været Udskiftning af 7 stk. krone anlæg 10 kV og Udskiftning af 10 kV station i Krøyers gård (ladestandere anlæg).

Ultimo 2022 er der et igangværende anlægsprojekt, som er Byggemodning mørtelgrunden, Nakskov Havn.

Væsentlig fejl

Lolland Spildevand A/S har i årsregnskabet for 2018 indregnet et større tilgodehavende knyttet til forventet tilbagebetaling af tidligere års betalte selskabsskatter. Indregningen var et resultat af afgørelsen af skattesagen i vandsektoren. I årsregnskabet 2021 havde Lolland Spildevand A/S indregnet tilgodehavende skat på 7.019 t.kr. inkl. rentegodtgørelse vedrørende skattesagen.

I henhold til den økonomiske regulering i Vandsektoren skal den tilgodehavende skat med tillæg af rentegodtgørelse tilbagebetales til forbrugerne. Dette kan ske over 6 år via en forholdsmæssig reduktion i den økonomiske ramme. Forpligtelsen til at tilbagebetale beløbet til forbrugerne udgør en reguleringsmæssig overdækning for Lolland Spildevand A/S.

Den reguleringsmæssige overdækning var ikke indregnet i koncern- og årsregnskabet i tidligere år. I overensstemmelse med Årsregnskabsloven er forholdet korrigeret over egenkapitalen pr. 31. december 2020.

For koncernen er egenkapitalens reserve for "overført resultat" negativt påvirket med 6.675 t.kr., tilsvarende er værdien af reguleringsmæssig overdækning under langfristede gældsforpligtelser forøget 6.675 t.kr. pr. 31. december 2020. I forlængelse heraf er nettoomsætningen i 2021 negativt påvirket med 344 t.kr. som følge af en regulering af den reguleringsmæssige overdækning knyttet til rentegodtgørelse indregnet i 2021.

For moderselskabet er egenkapitalens "reserve for nettoopskrivning efter den indre værdis metode" negativt påvirket med 6.675 t.kr., tilsvarende er værdien af kapitalandele i datterselskaber reduceret med 6.675 t.kr. pr. 31. december 2020. I forlængelse heraf er resultat af kapitalandele i 2021 negativt påvirket med 344 t.kr. som følge af en regulering af den reguleringsmæssige overdækning knyttet til rentegodtgørelse indregnet i 2021 i Lolland Spildevand A/S.

Sammenligningstillene for resultatopgørelsen, balance og egenkapital er tilpasset.

Ledelsesberetning

Videnressourcer

Koncernens kernekompetencer relaterer sig til salg af serviceydelser inden for energi- og forsyningsvirksomheder. Medarbejderne og den viden, de besidder hver for sig og sammen med virksomhedens systemer, udgør virksomhedens produktionsapparat.

Gennem videreuddannelse vedligeholdes og udvikles vores viden fortsat. Der lægges vægt på, at selskabet, gennem videreuddannelsesaktiviteter og gennem investering i udvikling og nye kompetencer, er i stand til at servicere kunderne.

Finansielle risici og brug af finansielle instrumenter

Koncernen er ikke berørt af særlige driftsmæssige eller finansielle risici udover almindeligt forekomne risici inden for den branche, som koncernen opererer i.

Prisrisici

Koncernen har ingen prisrisici, som kan påvirke prisen på koncernens ydelser.

Valutarisici

Koncernen har ingen valutarisici – køb og salg sker i danske kroner.

Renterisici

Koncernen har til sikring mod rentestigninger på variabelt forrentet gæld indgået renteswap. Som følge heraf er selskabets anlægsgæld ikke eksponeret mod rentestigninger.

Lån der optages efterfølgende, herunder konvertering af byggekreditter for tidligere perioder, vil blive optaget i overensstemmelse med koncernens finansieringspolitik og krav fra garantistilleren Lolland Kommune i øvrigt.

Påvirkning af det eksterne miljø

Koncernen arbejder løbende på at reducere miljøpåvirkningerne fra virksomhedens drift.

Forsknings- og udviklingsaktiviteter

Koncernen har ingen egentlige udviklingsaktiviteter.

Begivenheder efter balancedagen

Der er ikke efter statusdagen indtrådt begivenheder af betydning for koncernregnskabet og årsregnskabet.

Forventet udvikling

Forventningen til året resultat i 2023 er et overskud på 31.600 t.kr.

Koncern- og årsregnskab 1. januar - 31. december
Resultatopgørelse

Note	t.kr.	Koncern		Modervirksomhed	
		2022	2021	2022	2021
2	Nettoomsætning	233.187	236.186	255	440
	Andre driftsindtægter	1.958	2.256	0	0
	Omkostninger til råvarer og hjælpematerialer	-65.056	-64.670	0	0
	Andre eksterne omkostninger	-14.963	-14.136	-110	-99
	Bruttoresultat	155.126	159.636	145	341
3	Personaleomkostninger	-44.886	-41.887	-89	-83
4	Afskrivninger på immaterielle og materielle anlægsaktiver	-74.767	-74.710	0	0
	Andre driftsomkostninger	-287	-232	0	0
	Resultat før finansielle poster	35.186	42.807	56	258
	Indtægter af kapitalandele i tilknyttede virksomheder	0	0	32.188	31.778
5	Finansielle indtægter	1.221	2.446	8	0
6	Finansielle omkostninger	-21.637	-19.228	-28	-32
	Resultat før skat	14.770	26.025	32.224	32.004
7	Skat af årets resultat	17.454	5.989	0	10
	Årets resultat	32.224	32.014	32.224	32.014

Koncern- og årsregnskab 1. januar - 31. december
Balance

Note	t.kr.	Koncern		Modervirksomhed	
		2022	2021	2022	2021
		AKTIVER			
		Anlægsaktiver			
8	Immaterielle anlægsaktiver				
	Software	12	418	0	0
		12	418	0	0
9	Materielle anlægsaktiver				
	Grunde og bygninger	101.650	103.352	0	0
	Produktions- og distributionsanlæg	1.794.262	1.787.265	0	0
	Andre anlæg, driftsmateriel og inventar	10.125	9.613	0	0
	Materielle anlægsaktiver under udførelse	30.018	5.424	0	0
		1.936.055	1.905.654	0	0
10	Finansielle anlægsaktiver				
	Kapitalandele i dattervirksomheder	0	0	1.161.914	1.067.844
		0	0	1.161.914	1.067.844
	Anlægsaktiver i alt	1.936.067	1.906.072	1.161.914	1.067.844
	Omsætningsaktiver				
	Varebeholdninger				
	Råvarer og hjælpematerialer	10.124	7.805	0	0
		10.124	7.805	0	0
11	Tilgodehavender				
	Tilgodehavender fra salg og tjenesteydelser	23.241	35.964	0	0
	Tilgodehavender hos tilknyttede virksomheder	0	0	0	138
	Tilgodehavende selskabsskat	9.240	8.828	0	0
	Tilgodehavende sambeskatningsbidrag	0	0	19.603	19.189
12	Andre tilgodehavender	36.379	8.452	24	13
13	Reguleringsmæssig underdækning	6.399	5.467	0	0
		75.259	58.711	19.627	19.340
	Værdipapirer og kapitalandele	43.459	57.407	0	0
	Likvide beholdninger	34.530	50.797	1.728	1.518
	Omsætningsaktiver i alt	163.372	174.720	21.355	20.858
	AKTIVER I ALT	2.099.439	2.080.792	1.183.269	1.088.702

Koncern- og årsregnskab 1. januar - 31. december
Balance

Note	t.kr.	Koncern		Modervirksomhed	
		2022	2021	2022	2021
	PASSIVER				
	Egenkapital				
	Aktiekapital	180.000	180.000	180.000	180.000
	Reserve for nettoopskrivning efter den indre værdis metode	0	0	277.254	183.184
	Reserve for sikringstransaktioner	17.406	-44.476	0	0
	Overført resultat	971.956	939.732	712.108	712.072
	Egenkapital i alt	1.169.362	1.075.256	1.169.362	1.075.256
	Hensatte forpligtelser				
	Tidsmæssige forskelle i forbrugerbetalinger	67.579	62.309	0	0
15	Hensatte forpligtelser i alt	67.579	62.309	0	0
	Gældsforpligtelser				
	Langfristede gældsforpligtelser				
	Kreditinstitutter	672.536	710.022	0	0
13	Reguleringsmæssig overdækning	8.846	7.019	0	0
	Periodiserede tilslutningsbidrag	77.449	71.655	0	0
		758.831	788.696	0	0
	Kortfristede gældsforpligtelser				
14	Kortfristet del af langfristede gældsforpligtelser	39.193	38.395	0	0
	Gæld til banker	6.757	1.834	0	0
13	Reguleringsmæssig overdækning	2.707	1.947	0	0
	Leverandører af varer og tjenesteydelser	37.047	37.489	0	0
	Gæld til tilknyttede virksomheder	0	0	56	0
	Skyldig sameskatningsbidrag	0	0	13.796	13.382
17	Anden gæld	17.963	74.866	55	64
		103.667	154.531	13.907	13.446
	Gældsforpligtelser i alt	862.498	943.227	13.907	13.446
	PASSIVER I ALT	2.099.439	2.080.792	1.183.269	1.088.702

- 1 Anvendt regnskabspraksis
- 16 Afledte finansielle instrumenter
- 18 Kontraktlige forpligtelser og eventualposter m.v.
- 19 Eventualaktiver
- 20 Sikkerhedsstillelser
- 21 Nærtstående parter
- 22 Resultatdisponering

Koncern- og årsregnskab 1. januar - 31. december
Egenkapitalopgørelse

		Koncern			
Note	t.kr.	Aktiekapital	Reserve for sikrings-transaktioner	Overført resultat	I alt
	Egenkapital 1. januar 2021	180.000	-65.712	907.718	1.022.006
	Overført via resultatdisponering	0	0	32.014	32.014
	Værdiregulering af sikringstransaktioner	0	21.236	0	21.236
	Egenkapital 1. januar 2022	180.000	-44.476	939.732	1.075.256
	Overført via resultatdisponering	0	0	32.224	32.224
	Værdiregulering af sikringstransaktioner	0	61.882	0	61.882
	Egenkapital 31. december 2022	180.000	17.406	971.956	1.169.362

		Modervirksomhed			
Note	t.kr.	Aktiekapital	Reserve for nettoopskrivning efter den indre værdis metode	Overført resultat	I alt
	Egenkapital 1. januar 2021	180.000	130.171	711.836	1.022.007
22	Overført via resultatdisponering	0	31.778	236	32.014
	Værdiregulering af sikringstransaktioner	0	21.235	0	21.235
	Egenkapital 1. januar 2022	180.000	183.184	712.072	1.075.256
22	Overført via resultatdisponering	0	32.188	36	32.224
	Værdiregulering af sikringstransaktioner	0	61.882	0	61.882
	Egenkapital 31. december 2022	180.000	277.254	712.108	1.169.362

Koncern- og årsregnskab 1. januar - 31. december
Pengestrømsopgørelse

Note	t.kr.	Koncern	
		2022	2021
	Årets resultat	32.224	32.014
23	Reguleringer	88.547	90.363
	Pengestrømme fra primær drift før ændring i driftskapital	120.771	122.377
24	Ændring i driftskapital	11.590	5.101
	Pengestrømme fra primær drift	132.361	127.478
	Renteindbetalinger m.v.	1.221	2.446
	Renteudbetalinger m.v.	-21.637	-19.228
	Pengestrømme fra driftsaktivitet	111.945	110.696
	Køb af materielle anlægsaktiver	-104.796	-81.405
	Pengestrømme til investeringsaktivitet	-104.796	-81.405
	Afdrag på langfristede gældsforpligtelser	-38.394	-36.457
	Salg af obligationer	10.055	0
	Pengestrømme fra finansieringsaktivitet	-28.339	-36.457
	Årets pengestrøm	-21.190	-7.166
	Likvider 1. januar	48.963	56.129
25	Likvider 31. december	27.773	48.963

Pengestrømsopgørelsen kan ikke direkte udledes af koncernregnskabet's øvrige bestanddele.

Koncern- og årsregnskab 1. januar - 31. december

Noter

1 Anvendt regnskabspraksis

Årsrapporten for Lolland Energi Holding A/S for 2022 er aflagt i overensstemmelse med årsregnskabslovens bestemmelser for mellemstore klasse C-virksomheder.

Årsregnskabet er aflagt efter samme regnskabspraksis som sidste år.

Væsentlige fejl

Lolland Spildevand A/S har i årsregnskabet for 2018 indregnet et større tilgodehavende knyttet til forventet tilbagebetaling af tidligere års betalte selskabsskatter. Indregningen var et resultat af afgørelsen af skattesagen i vandsektoren. I årsregnskabet 2021 havde Lolland Spildevand A/S indregnet tilgodehavende skat på 7.019 t.kr. inkl. rentegodtgørelse vedrørende skattesagen.

I henhold til den økonomiske regulering i Vandsektoren skal den tilgodehavende skat med tillæg af rentegodtgørelse tilbagebetales til forbrugerne. Dette kan ske over 6 år via en forholdsmæssig reduktion i den økonomiske ramme. Forpligtelsen til at tilbagebetale beløbet til forbrugerne udgør en reguleringsmæssig overdækning for Lolland Spildevand A/S.

Den reguleringsmæssige overdækning var ikke indregnet i koncern- og årsregnskabet i tidligere år. I overensstemmelse med Årsregnskabsloven er forholdet korrigeret over egenkapitalen pr. 31. december 2020.

For koncernen er egenkapitalens reserve for "overført resultat" negativt påvirket med 6.675 t.kr., tilsvarende er værdien af reguleringsmæssig overdækning under langfristede gældsforpligtelser forøget 6.675 t.kr. pr. 31. december 2020. I forlængelse heraf er nettoomsætningen i 2021 negativt påvirket med 344 t.kr. som følge af en regulering af den reguleringsmæssige overdækning knyttet til rentegodtgørelse indregnet i 2021.

For moderselskabet er egenkapitalens "reserve for nettoopskrivning efter den indre værdis metode" negativt påvirket med 6.675 t.kr., tilsvarende er værdien af kapitalandele i datterselskaber reduceret med 6.675 t.kr. pr. 31. december 2020. I forlængelse heraf er resultat af kapitalandele i 2021 negativt påvirket med 344 t.kr. som følge af en regulering af den reguleringsmæssige overdækning knyttet til rentegodtgørelse indregnet i 2021 i Lolland Spildevand A/S.

Sammenligningstallene for resultatopgørelsen, balance og egenkapital er tilpasset.

Undladelse af pengestrømsopgørelse

Med henvisning til årsregnskabslovens § 86, stk. 4, udarbejdes ikke pengestrømsopgørelse for moder-virksomheden, da modervirksomhedens pengestrømme indgår i den samlede pengestrømsopgørelse for koncernen.

Præsentationsvaluta

Årsregnskabet er aflagt i danske kroner (t.kr.).

Koncernregnskabet

Koncernregnskabet omfatter moderselskabet Lolland Energi Holding A/S samt datterselskaber, hvori Lolland Energi Holding A/S direkte eller indirekte besidder mere end 50 % af stemmerettighederne eller på anden måde har bestemmende indflydelse.

Koncernregnskabet er udarbejdet som et sammendrag af modervirksomhedens og de enkelte datter-virksomheders regnskaber opgjort efter koncernens regnskabspraksis, elimineret for koncerninterne indtægter og omkostninger, interne mellemværender samt realiserede og ikke-realiserede fortjenester ved transaktioner mellem konsoliderede virksomheder.

I koncernregnskabet indregnes dattervirksomhedernes regnskabsposter 100 %

Koncern- og årsregnskab 1. januar - 31. december

Noter

1 Anvendt regnskabspraksis (fortsat)

Afledte finansielle instrumenter

Afledte finansielle instrumenter indregnes første gang i balancen til kostpris og måles efterfølgende til dagsværdi. Positive og negative dagsværdier af afledte finansielle instrumenter klassificeres som andre tilgodehavender henholdsvis anden gæld.

Ændringer i dagsværdien af afledte finansielle instrumenter, der er klassificeret som og opfylder kriterierne for sikring af dagsværdien af et indregnet aktiv eller en indregnet forpligtelse, indregnes i resultatopgørelsen sammen med de ændringer i dagsværdien af de sikrede aktiver eller den sikrede forpligtelse.

Ændring i dagsværdien af afledte finansielle instrumenter, der er klassificeret som og opfylder betingelserne for sikring af fremtidige aktiver eller forpligtelser, indregnes i andre tilgodehavender eller anden gæld og i egenkapitalen. Resultater den fremtidige transaktion i indregning af aktiver eller forpligtelser, overføres beløb, som er indregnet på egenkapitalen, til kostprisen for henholdsvis aktivet eller forpligtelsen. Resultater den fremtidige transaktion i indtægter eller omkostninger, overføres beløb, som tidligere er indregnet i egenkapitalen, til resultatopgørelsen i den periode, hvor det sikrede påvirker resultatopgørelsen.

For afledte finansielle instrumenter, som ikke opfylder betingelserne for behandling som sikringsinstrumenter, indregnes ændringer i dagsværdi løbende i resultatopgørelsen.

Reguleringsmæssig over-/ underdækning

Såfremt de hos forbrugerne opkrævede beløb, vedrørende vand- og spildevandsaktiviteten er mindre end den udmedlte økonomiske ramme med fradrag eller tillæg af kendte og godkendte reguleringer, indregnes forskellen i balancen som et tilgodehavende i det omfang underdækningen forventes opkrævet.

En eventuel over-/underdækning, svarende til forskellen mellem kostpris for drift af tømningsordning og de hos forbrugerne opkrævede beløb, er indregnet i balancen, enten som gæld eller som et tilgodehavende.

Såfremt de hos forbrugerne opkrævede beløb, vedrørende el, vand- og spildevandsaktiviteten, overstiger den økonomiske ramme med fradrag og tillæg af kendte og godkendte reguleringer, indregnes forskellen i balancen som en gældsforpligtelse.

Varmeaktiviteten er underlagt det særlige "hvile-i-sig-selv" princip i henhold til Varmeforsyningsloven (VFL). Princippet medfører at årets over- eller underdækning, opgjort som årets resultat efter VFL, i forhold til opkrævede priser, skal tilbageføres eller opkræves hos forbrugerne ved indregning i efterfølgende års priser. Årets over-/ underdækning indregnes i nettoomsætningen.

Den akkumulerede over- eller underdækning efter Varmeforsyningslovens regler er udtryk for et mellemværende med forbrugerne, og indregnes i balancen under gæld eller tilgodehavende.

Årets over-/underdækning, årets forskydning i tidsmæssige forskelle i betalinger samt reguleringer vedrørende tidligere perioder indgår i nettoomsætningen.

Koncern- og årsregnskab 1. januar - 31. december**Noter****1 Anvendt regnskabspraksis (fortsat)****Resultatopgørelsen****Nettoomsætning**

Virksomheden har som fortolkningsbidrag for indregning af omsætning valgt IAS 11 / IAS18.

Nettoomsætningen, som omfatter bidrag fra distribution af vand, fjernvarme og el, afledning og behandling af spildevand, drift af tømningsordningen, periodiseret tilslutningsbidrag samt salg af andre ydelser, indregnes i resultatopgørelsen i takt med levering/modtagelse, hvis indtægten kan opgøres pålideligt, og betaling forventes modtaget.

Nettoomsætningen måles til dagsværdien af det aftalte vederlag ekskl. moms og afgifter opkrævet på vegne af tredjepart. Alle former for rabatter indregnes i nettoomsætningen.

Årets over-/underdækning, årets forskydning i tidsmæssige forskelle i betalinger samt reguleringer vedrørende tidligere perioder indgår i nettoomsætningen.

Nettoomsætning måles til dagsværdien af det aftalte vederlag ekskl. moms og afgifter opkrævet på vegne af tredjepart. Alle former for afgivne rabatter indregnes i nettoomsætningen.

Andre driftsindtægter

Andre driftsindtægter indeholder regnskabsposter af sekundær karakter i forhold til selskabets hovedaktivitet, herunder fortjeneste eller tab ved salg af anlægsaktiver.

Råvarer og hjælpematerialer m.v.

Omkostninger til råvarer og hjælpematerialer omfatter omkostninger til vedligeholdelse af produktionsanlæg og ledningsnet samt det forbrug af hjælpematerialer, der er anvendt for at opnå nettoomsætningen.

Andre eksterne omkostninger

Andre eksterne omkostninger omfatter omkostninger vedrørende virksomhedens primære aktivitet, der er afholdt i årets løb, herunder omkostninger til administration, lokaler, tab på debitorer, ydelser på operationelle leasingkontrakter m.v.

Personaleomkostninger

Personaleomkostninger omfatter løn og gager, inklusive feriepenge og pensioner, samt andre omkostninger til social sikring m.v. til virksomhedens medarbejdere. I personaleomkostninger er fratrukket modtagne godtgørelser fra offentlige myndigheder.

Afskrivninger

Af- og nedskrivninger omfatter af- og nedskrivninger på immaterielle og materielle anlægsaktiver.

Afskrivningsgrundlaget, der opgøres som kostprisen med fradrag af eventuel restværdi, afskrives lineært over den forventede brugstid, baseret på følgende vurdering af aktivernes forventede brugstider:

Software	3 år
Grunde og bygninger	50 år
Produktions- og distributionsanlæg	8-100 år
Andre anlæg, driftsmateriel og inventar	3-20 år

Der foretages ikke afskrivninger på grunde, ligesom der ikke afskrives på anlæg under udførsel.

Andre driftsomkostninger

Andre driftsomkostninger indeholder regnskabsposter af sekundær karakter i forhold til virksomhedens hovedaktiviteter, herunder tab ved afhændelse af anlægsaktiver.

Koncern- og årsregnskab 1. januar - 31. december

Noter

1 Anvendt regnskabspraksis (fortsat)

Resultat af kapitalandele i tilknyttede virksomheder

I modervirksomhedens resultatopgørelse indregnes den forholdsmæssige andel af de enkelte dattervirksomheders resultat efter skat efter fuld eliminering af intern avancer/tab.

Finansielle indtægter og omkostninger

Finansielle indtægter og omkostninger indregnes i resultatopgørelsen med de beløb, der vedrører regnskabsåret. Finansielle poster omfatter renter, kursregulering af værdipapirer, garantiprovision samt tillæg og godtgørelse under acontoskatteordningen m.v.

Skat

Koncernens selskaber er omfattet af de danske regler om obligatorisk sambeskatning af Lolland Energi Holding-koncernens dattervirksomheder. Dattervirksomheder indgår i sambeskatningen fra det tidspunkt, hvor de indgår i konsolideringen i koncernregnskabet og frem til det tidspunkt, hvor de udgår fra konsolideringen. Lolland Energi Holding A/S er administrationselskab for sambeskatningen og afregner som følge heraf alle betalinger af selskabsskat med skattemyndighederne.

Den aktuelle danske selskabsskat fordeles ved afregning af sambeskatningsbidrag mellem de sambeskattede virksomheder i forhold til disses skattepligtige indkomster. I tilknytning hertil modtager virksomheder med skattemæssigt underskud sambeskatningsbidrag fra virksomheder, der har kunnet anvende dette underskud til nedsættelse af eget skattemæssigt overskud.

Årets skat, der består af årets aktuelle selskabsskat og ændring i udskudt skat – herunder som følge af ændring i skattesats – indregnes i resultatopgørelsen med den del, der kan henføres til årets resultat, og direkte i egenkapitalen med den del, der kan henføres til posteringer direkte i egenkapitalen.

Balancen

Immaterielle anlægsaktiver

Erhvervet software måles til kostpris med fradrag af akkumuleret afskrivninger. Software afskrives lineært over den økonomiske brugstid, der er vurderet til 3 år.

Materielle anlægsaktiver

Materielle anlægsaktiver måles til kostpris med fradrag af akkumulerede af- og nedskrivninger.

Materielle anlægsaktiver der er anskaffet før 1. januar 2010, er målt til standardpriser med fradrag af akkumulerede af- og nedskrivninger baseret på standardlevetider.

Standardpriser og standardlevetider er udmeldt af Forsyningssekretariatet i forbindelse med opgørelse af den reguleringsmæssige åbningsbalance – og er baseret på anerkendte brancheforudsætninger om nedskrevne genanskaffelsesværdier samt levetider i Pris- og Levetidskataloget (POLKA).

Fortjeneste eller tab ved salg af materielle anlægsaktiver indregnes i resultatopgørelsen under henholdsvis andre driftsindtægter og andre driftsomkostninger. Fortjeneste eller tab opgøres som forskellen mellem salgspris med fradrag af salgsomkostninger og den regnskabsmæssige værdi på salgstidspunktet.

Afskrivningsgrundlaget opgøres under hensyntagen til aktivets restværdi efter afsluttet brugstid og reduceres med eventuelle nedskrivninger. Afskrivningsperioden og restværdien fastsættes på anskaffelsestidspunktet og revideres årligt. Overstiger restværdien aktivets regnskabsmæssige værdi, ophører afskrivning.

Koncern- og årsregnskab 1. januar - 31. december

Noter

1 Anvendt regnskabspraksis (fortsat)

Ved ændring i afskrivningsperioden eller restværdien indregnes virkningen for afskrivninger fremadrettet som en ændring i regnskabsmæssigt skøn.

Kapitalandele i tilknyttede virksomheder

Kapitalandele i dattervirksomheder måles efter den indre værdis metode.

Kapitalandele i dattervirksomheder indregnes til den forholdsmæssige andel af virksomhedernes indre værdi opgjort efter koncernens regnskabspraksis med fradrag eller tillæg af ikke-realiserede koncerninterne avancer og tab.

Kapitalandele i dattervirksomheder med regnskabsmæssig negativ indre værdi måles til 0 kr., og et eventuelt tilgodehavende hos disse virksomheder nedskrives i det omfang, tilgodehavendet er uerholdeligt. I det omfang modervirksomheden har en retlig eller faktisk forpligtelse til at dække en underbalance, der overstiger tilgodehavendet, indregnes det resterende beløb under hensatte forpligtelser.

Nettoopskrivning af kapitalandele i dattervirksomheder vises som reserve for nettoopskrivning efter den indre værdis metode under egenkapitalen i det omfang, den regnskabsmæssige værdi overstiger kostprisen.

Værdiforringelse af anlægsaktiver

Den regnskabsmæssige værdi af immaterielle-, materielle- og finansielle anlægsaktiver vurderes årligt for indikationer på værdiforringelse, ud over det som udtrykkes ved afskrivning.

Foreligger der indikationer på værdiforringelse, foretages nedskrivningstest af hvert enkelt aktiv henholdsvis gruppe af aktiver. Der foretages nedskrivning til genindvindingsværdien, hvis denne er lavere end den regnskabsmæssige værdi.

Som genindvindingsværdi anvendes den højeste værdi af nettosalgspris og kapitalværdi. Kapitalværdien opgøres som nutidsværdien af de forventede nettopengestrømme fra anvendelsen af aktivet eller aktivgruppen og forventede nettopengestrømme ved salg af aktivet eller aktivgruppen efter endt brugstid.

Tidligere indregnede nedskrivninger tilbageføres, når begrundelsen for nedskrivningen ikke længere består.

Nedskrivningstesten foretages på basis af de særlige forhold, der gælder for vand- hhv. varmeselskaber, herunder at selskaberne er "non-profit" og derfor ikke opererer med et afkastkrav til ejerne, samt de særlige forhold der gælder for reguleringen af indtægter for vand- og varmeselskaber.

Det er alene indikationer på værdiforringelse, der relaterer sig til begivenheder indtrådt efter aktivernes anskaffelse, som udløser nedskrivningstest.

Varebeholdninger

Varebeholdninger måles til kostpris efter FIFO-metoden. Er nettorealisationsværdien lavere end kostprisen, nedskrives til denne lavere værdi.

Kostpris for varebeholdninger omfatter anskaffelsespris med tillæg af hjemtagelsesomkostninger. Nettorealisationsværdien for varebeholdninger opgøres som salgssum med fradrag af færdiggørelsesomkostninger og omkostninger, der afholdes for at effektuere salget, og fastsættes under hensyntagen til omsættelighed, ukurans og udvikling i forventet salgspris.

Koncern- og årsregnskab 1. januar - 31. december

Noter

1 Anvendt regnskabspraksis (fortsat)

Tilgodehavender

Virksomheden har valgt IAS 39 som fortolkningsbidrag for nedskrivninger af finansielle tilgodehavender.

Tilgodehavender måles til amortiseret kostpris.

Der foretages nedskrivning til imødegåelse af tab, hvor der vurderes at være indtruffet en objektiv indikation på, at et tilgodehavende eller en portefølje af tilgodehavender er værdiforringet. Hvis der foreligger en objektiv indikation på, at et individuelt tilgodehavende er værdiforringet, foretages nedskrivning på individuelt niveau.

Tilgodehavender, hvor der ikke foreligger en objektiv indikation på værdiforringelse på individuelt niveau, vurderes på porteføljeniveau for objektiv indikation for værdiforringelse. De objektive indikatorer, som anvendes for porteføljer, er fastsat baseret på historiske tabserfaringer.

Nedskrivninger opgøres som forskellen mellem den regnskabsmæssige værdi af tilgodehavender og nutidsværdien af de forventede pengestrømme, herunder realisationsværdi af eventuelle modtagne sikkerhedsstillelser. Som diskonteringsssats anvendes den effektive rente for det enkelte tilgodehavende eller portefølje.

Likvider

Likvide beholdninger omfatter kontante beholdninger og bankindeståender.

Egenkapital

Reserve for nettoopskrivning efter den indre værdis metode

Reserve for nettoopskrivning efter den indre værdis metode omfatter nettoopskrivninger af kapitalandele i tilknyttede og associerede virksomheder i forhold til kostpris. Reserven kan elimineres ved underskud, realisation af kapitalandele eller ændring i regnskabsmæssige skøn. Reserven kan ikke indregnes med et negativt beløb.

Reserve for sikringstransaktioner

Reserve for sikringstransaktioner indeholder den akkumulerede nettoændring i dagsværdien af sikringstransaktioner, der opfylder kriterierne for sikring af fremtidige betalingsstrømme, og hvor den sikrede transaktion endnu ikke er realiseret. Reserven opløses, når den sikrede transaktion realiseres, hvis de sikrede pengestrømme ikke længere forventes realiseret, eller sikringsforholdet ikke længere er effektivt. Reserven repræsenterer ikke en selskabsretlig binding og kan derfor udgøre et negativt beløb.

Tidsmæssige forskelle i forbrugerbetalinger

Investering i grunde, bygninger, produktionsanlæg og andre anlæg indregnes i varmeprisen i henhold til varmeforsyningslovens regler om afskrivninger og henlæggelser og er udtryk for forbrugernes finansiering af anlægsinvesteringer. I årsrapporten indregnes afskrivningerne over aktiverens forventede brugstid.

Tidsmæssige forskelle mellem indregning i varmeprisen og i årsrapporten udtrykker således enten en udskudt eller fremskudt betaling fra forbrugerne i forhold til den regnskabsmæssige værdi, der vil udlignes over tid. Forskellene indregnes i balancen under henholdsvis tilgodehavender eller hensatte forpligtelser.

Koncern- og årsregnskab 1. januar - 31. december

Noter

1 Anvendt regnskabspraksis (fortsat)

Selskabsskat

Aktuelle skatteforpligtelser og tilgodehavende aktuel skat indregnes i balancen som beregnet skat af årets skattepligtige indkomst, reguleret for skat af tidligere års skattepligtige indkomster samt for betalte acontoskatter.

I moderselskabets balance indregnes skyldige og tilgodehavende sambeskatningsbidrag som "Tilgodehavende sambeskatningsbidrag" eller "Skyldigt sambeskatningsbidrag".

Udskudt skat måles af alle midlertidige forskelle mellem regnskabsmæssig og skattemæssig værdi af aktiver og forpligtelser. I de tilfælde, hvor opgørelse af skatteværdien kan foretages efter forskellige beskatningsregler, måles udskudt skat på grundlag af den af ledelsen planlagte anvendelse af aktivet, henholdsvis afvikling af forpligtelsen.

Udskudte skatteaktiver, herunder skatteværdien af fremførselsberettigede skattemæssige underskud, måles til den værdi, hvortil de forventes at blive anvendt, enten ved udligning i skat af fremtidig indtjening eller ved modregning i udskudte skatteforpligtelser inden for samme juridiske skatteenhed. Eventuelle udskudte nettoaktiver måles til nettorealiseringsværdi.

Udskudt skat måles på grundlag af de skatteregler og skattesatser, der med balancedagens lovgivning vil være gældende, når den udskudte skat forventes udløst som aktuel skat. Ændring i udskudt skat som følge af ændringer i skattesatser indregnes i resultatopgørelsen.

Gældsforpligtelser

Finansielle gældsforpligtelser indregnes ved lånoptagelse til det modtagne provenu efter fradrag af afholdte transaktionsomkostninger. I efterfølgende perioder måles de finansielle forpligtelser til amortiseret kostpris.

Øvrige gældsforpligtelser måles til nettorealiseringsværdi.

Periodeafgrænsningsposter

Periodeafgrænsningsposter opført som forpligtelser udgøres af modtagne betalinger vedrørende indtægter i de efterfølgende regnskabsår. Tilslutningsbidrag modtaget i forbindelse med tilslutning af forbrugere indtægtsføres over en periode på 50-75 år.

Pengestrømsopgørelsen

Pengestrømsopgørelsen viser koncernens pengestrømme fordelt på drifts-, investerings- og finansieringsaktivitet for året, årets forskydning i likvider samt likvider ved årets begyndelse og slutning.

Pengestrømme fra driftsaktivitet opgøres som koncernens andel af resultatet reguleret for ikke-kontante driftsposter, ændring i driftskapital samt betalt selskabsskat.

Pengestrømme fra investeringsaktivitet omfatter betaling i forbindelse med køb og salg af immaterielle og materielle anlægsaktiver.

Pengestrømme fra finansieringsaktivitet omfatter ændringer i størrelse eller sammensætning af virksomhedens selskabskapital og omkostninger forbundet hermed samt optagelse af lån og afdrag på rentebærende gæld.

Koncern- og årsregnskab 1. januar - 31. december
Noter
1 Anvendt regnskabspraksis (fortsat)
Nøgletal

De i hoved- og nøgletaloversigten anførte nøgletal er beregnet således:

Resultat af primær drift	Resultat før finansielle poster reguleret for andre driftsindtægter og andre driftsomkostninger			
Overskudsgrad	$\frac{\text{Driftsresultat (EBIT)} \times 100}{\text{Nettoomsætning}}$			
Bruttomargin	$\frac{\text{Bruttoresultat} \times 100}{\text{Nettoomsætning}}$			
Soliditetsgrad	$\frac{\text{Egenkapital ultimo} \times 100}{\text{Passiver i alt, ultimo}}$			
Egenkapitalforrentning	$\frac{\text{Årets resultat efter skat} \times 100}{\text{Gennemsnitlig egenkapital}}$			
	Koncern		Modervirksomhed	
t.kr.	2022	2021	2022	2021

2 Nettoomsætning

Salg af drikkevand	33.137	33.546	0	0
Salg af distribution af varme	84.085	83.489	0	0
Salg og distribution af el	11.290	13.189	0	0
Afledning og rens af spildevand	94.579	95.304	0	0
Anden omsætning	17.021	15.516	255	440
Regulering af over-/underdækning	-1.655	-296	0	0
Ændring i tidsmæssige forskelle	-5.270	-4.562	0	0
	<u>233.187</u>	<u>236.186</u>	<u>255</u>	<u>440</u>

	Koncern		Modervirksomhed	
t.kr.	2022	2021	2022	2021

3 Personaleomkostninger

Lønninger	37.491	35.227	89	83
Pensioner	6.055	5.492	0	0
Andre omkostninger til social sikring	600	604	0	0
Andre personaleomkostninger	740	564	0	0
	<u>44.886</u>	<u>41.887</u>	<u>89</u>	<u>83</u>
Gennemsnitligt antal fuldtidsbeskæftigede	<u>71</u>	<u>71</u>	<u>0</u>	<u>0</u>

Koncern

Vederlag til direktion udgør i 2022 i alt 3.916 t.kr., heri indgår vedlag i forbindelse med fratrædelsesordning for direktionen. Honorar til bestyrelsen udgør 525 t.kr. i 2022.

Med henvisning til årsregnskabslovens § 98 b vises vederlag til direktion og bestyrelse samlet i 2021. Vederlag til koncernens ledelse udgør samlet 1.647 t.kr. i 2021.

Modervirksomhed

Honorar til bestyrelsen udgør 89 t.kr. i 2022 (2021: 83 t.kr.).

Koncern- og årsregnskab 1. januar - 31. december
Noter

t.kr.	Koncern		Modervirksomhed	
	2022	2021	2022	2021
4 Afskrivninger på immaterielle og materielle anlægsaktiver				
Afskrivninger på immaterielle anlægsaktiver	406	423	0	0
Afskrivninger på materielle anlægsaktiver	74.361	74.287	0	0
	<u>74.767</u>	<u>74.710</u>	<u>0</u>	<u>0</u>
5 Finansielle indtægter				
Rente af skattetilgodehavende	412	1.242	0	0
Andre finansielle indtægter	809	1.204	8	0
	<u>1.221</u>	<u>2.446</u>	<u>8</u>	<u>0</u>
6 Finansielle omkostninger				
Renteomkostninger til KommuneKredit	14.001	15.121	0	0
Garantiprovision til Lolland Kommune	2.840	2.997	0	0
Kurstab værdipapirer	3.893	0	0	0
Andre finansielle omkostninger	903	1.110	28	32
	<u>21.637</u>	<u>19.228</u>	<u>28</u>	<u>32</u>
7 Skat af årets resultat				
Beregnet skat af årets skattepligtige indkomst	-17.454	-5.989	0	0
Årets regulering af udskudt skat	0	0	0	-10
	<u>-17.454</u>	<u>-5.989</u>	<u>0</u>	<u>-10</u>

Koncern

Af skat af årets skattepligtige indkomst udgør -17.454 kr. skat af egenkapitalposter (2021: -5.989 t.kr.).

8 Immaterielle anlægsaktiver

t.kr.	Koncern Software
Kostpris 1. januar 2022	<u>7.418</u>
Kostpris 31. december 2022	<u>7.418</u>
Af- og nedskrivninger 1. januar 2022	7.000
Årets afskrivninger	406
Af- og nedskrivninger 31. december 2022	<u>7.406</u>
Regnskabsmæssig værdi 31. december 2022	<u>12</u>

Koncern- og årsregnskab 1. januar - 31. december
Noter
9 Materielle anlægsaktiver

t.kr.	Koncern				I alt
	Grunde og bygninger	Produktions- og distributionsanlæg	Andre anlæg, driftsmateriel og inventar	Materielle anlægsaktiver under udførelse	
Kostpris 1. januar 2022	175.149	2.740.970	29.996	5.424	2.951.539
Tilgange	0	0	0	104.796	104.796
Afgange	0	0	-899	0	-899
Overførsel	1.356	75.279	3.567	-80.202	0
Kostpris 31. december 2022	176.505	2.816.249	32.664	30.018	3.055.436
Af- og nedskrivninger					
1. januar 2022	71.797	953.705	20.383	0	1.045.885
Årest afskrivninger	3.058	68.282	3.021	0	74.361
Afgange	0	0	-865	0	-865
Af- og nedskrivninger 31. december 2022	74.855	1.021.987	22.539	0	1.119.381
Regnskabsmæssig værdi 31. december 2022	101.650	1.794.262	10.125	30.018	1.936.055

Af kostprisen for produktions- og distributionsanlæg udgør 99.627 t.kr. regulering til POLKA-værdier (2021: 99.627 t.kr.).

10 Finansielle anlægsaktiver

t.kr.	Moder- virksomhed
	Kapitalandele i datter- virksomheder
Kostpris 1. januar 2022	884.660
Kostpris 31. december 2022	884.660
Værdireguleringer 1. januar 2022	183.184
Årets resultat	32.188
Egenkapitalregulering	61.882
Værdireguleringer 31. december 2022	277.254
Regnskabsmæssig værdi 31. december 2022	1.161.914

Modervirksomhed
Tilknyttede virksomheder

Navn	Hjemsted	Ejerandel	Egenkapital t.kr.	Resultat t.kr.
Lolland Forsyning A/S	Lolland	100,00 %	23.301	148
Nakskov Elnet A/S	Lolland	100,00 %	67.573	-14
Lolland Spildevand A/S	Lolland	100,00 %	684.905	24.552
Lolland Vand A/S	Lolland	100,00 %	303.192	7.685
Lolland Varme A/S	Lolland	100,00 %	70.583	0
Udviklingselskabet LOKE A/S	Lolland	100,00 %	12.360	-183

Koncern- og årsregnskab 1. januar - 31. december
Noter
11 Tilgodehavender

Udviklingselskabet LOKE A/S har en aftale med Floating Power Plant A/S (FPP) om tilbagesalg af de elproduktionsaktiver, som parterne over en årrække har investeret i. Salgssummen er 28.000 t.kr. I årsregnskabet for Udviklingselskabet LOKE A/S og dermed koncernregnskabet er indregnet et tilgodehavende på 11.702 t.kr.

Af årsrapporten 2021/2022 for Floating Power Plant A/S fremgår det at selskabet på nuværende tidspunkt ikke har sikret tilstrækkelig kapital til videreførelse af selskabets aktiviteter i hele regnskabsåret 2022/23, men at dette forventes opnået som en del af den igangværende kapitalrejsning. Som følge heraf vurderes der at være væsentlig usikkerhed knyttet til værdien af det indregnede tilgodehavende overfor FPP.

Af koncernens tilgodehavender fra salg forfalder 11.702 t.kr. til betaling senere end 12 måneder fra balancedagen (2021: 11.502 t.kr.).

t.kr.	Koncern		Modervirksomhed	
	2022	2021	2022	2021
12 Andre tilgodehavender				
Afledte finansielle instrumenter	22.313	0	0	0
Andre tilgodehavender	14.066	8.452	24	13
	36.379	8.452	24	13
13 Årets over-/ underdækning				
Underdækning - Elnet (kort)	6.399	1.400	0	0
Underdækning - Varme (kort)	0	4.067	0	0
Overdækning - Skattesagen, Spildevand (lang)	-7.362	-7.019	0	0
Overdækning - Vand (lang)	-1.484	0	0	0
Overdækning - Tømning (kort)	-1.069	-1.947	0	0
Overdækning - Varme (kort)	-1.638	0	0	0
	-5.154	-3.499	0	0

Af den samlede langfristet overdækning for spildevand henføres 7.362 t.kr. (2021: 7.012 t.kr.) til tilgodehavende skat med tillæg af rentegodtgørelse. Koncernen har endnu ikke modtaget betaling fra Skattestyrelsen. Den tilbagebetalte skat kan først indregnes i taksterne fra 2024.

14 Langfristede gældsforpligtelser

t.kr.	Koncern			
	Gæld i alt 31/12 2022	Afdrag næste år	Langfristet andel	Restgæld efter 5 år
Kreditinstitutter	710.023	37.487	672.536	515.625
Reguleringsmæssig overdækning	8.846	0	8.846	0
Periodiserede tilslutningsbidrag	79.155	1.706	77.449	70.623
	798.024	39.193	758.831	586.248

15 Hensatte forpligtelser

Hensatte forpligtelser omfatter tidsmæssige forskelle knyttet til koncernens varmeaktivitet. Tidsmæssige forskelle udgør en midlertidig forskel mellem indregning af indtægter og omkostninger i årsregnskabet og indregning af indtægter og omkostninger i varmeprisen.

Koncern- og årsregnskab 1. januar - 31. december
Noter
16 Afledte finansielle instrumenter
Dagsværdioplysninger

Koncernen har følgende aktiver og gældsforpligtelser, der måles til dagsværdi:

t.kr.	2022	2021
Koncern		
Dagsværdi, ultimo	22.313	-57.023
Årets urealiserede ændringer i dagsværdien, indregnet i reserve for sikringsinstrumenter	79.336	33.324
Dagsværdiniveau	2	2

Koncernen har indgået kontrakter til sikring af fremtidige rentebetalinger. I forhold til markedsrenten på balancedagen har kontrakterne en positiv værdi på 22.313 t.kr. før skat. Værdien af kontrakterne er indregnet under andre tilgodehavender, og årets værdiregulering før skat på 79.336 t.kr. er indregnet på egenkapitalen under reserve af sikringstransaktioner med fradrag af 22 %udskudt skat. Den samlede ændring på egenkapitalen udgør herefter 61.882 t.kr. efter skat (2021: 21.236 t.kr.).

Koncernen har til afdækning af variabelt forrentede lån i DKK med udløb i perioden 2024-2039 (jf. note 12) indgået renteswaps med en samlet hovedstol på 379.876 t.kr. med udløb i perioden 2024-2039. I kontraktens løbetid modtages variabel rente CIBOR 3M og betales en fast rente på 2,1-3,9 % (ekskl. kredittillæg).

De af koncernen indgåede renteswaps har identiske kritiske betingelser med lånene og koncernen anvender pengestrømssikring af de fremtidige rentebetalinger. Realiseret i året, som er overført til renteomkostninger udgør 9.542 t.kr.

t.kr.	Koncern		Modervirksomhed	
	2022	2021	2022	2021
17 Anden gæld				
Afledte finansielle instrumenter	0	57.023	0	0
Andre skyldige omkostninger	17.963	17.843	55	64
	17.963	74.866	55	64

18 Kontraktlige forpligtelser og eventualposter m.v.
Andre eventualforpligtelser

Koncernens eventualforpligtelser omfatter i øvrigt de for branchen sædvanlige miljøforpligtelser.

Modervirksomheden er sambeskattet med øvrige danske koncernvirksomheder. Som administrations-selskab hæfter Lolland Energi Holding A/S ubegrænset og solidarisk med øvrige danske koncernvirksomheder for danske selskabsskatter inden for sambeskatningskredsen. Eventuelle senere korrektioner af sambeskatningsindkomsten vil kunne medføre, at hæftelsen ændres.

Koncern- og årsregnskab 1. januar - 31. december

Noter

19 Eventualaktiver

Koncernen har pr. 31. december 2022 akkumulerede underdækninger knyttet til spildevandselskabet på i alt 10.071 t.kr., der ikke er indregnet i balancen. Underdækningen er ikke indregnet i balancen, da der på tidspunktet for godkendelse af koncernregnskabet ikke er truffet beslutning om, hvorvidt man vil gøre brug af retten til at opkræve hele eller dele af underdækningerne hos forbrugerne.

Koncernen har skattemæssige merværdier på 1.216.762 t.kr. Den nominelle værdi heraf udgør 22 % i alt 267.688 t.kr. Det udskudte skatteaktiv er ikke indregnet i balancen som følge af, at det er usikkert, om aktivet kan anvendes inden for en kortere årrække.

Udviklingselskabet LOKE A/S har genforhandlet aftalen fra 2016 med selskabet Floating Power Plant A/S (FPP) om tilbagesalg af de elproduktionsaktiviteter, som parterne over en årrække har investeret i. Parterne har, med den nye aftale, vedtaget en samlet salgssum på 28.000 t.kr. Heraf er 10.562 t.kr. (ekskl. rentetilskrivninger) indregnet som tilgodehavende i balancen. Det resterende beløb på 17.438 t.kr. er ikke indregnet som følge af den usikkerhed, der knytter sig til værdien af salgsprovenuet.

20 Sikkerhedsstillelser

Koncernen har ikke stillet pant eller anden sikkerhed i aktiver pr. 31. december 2022.

21 Nærtstående parter

Lolland Energi Holding A/S' nærtstående parter omfatter følgende:

Bestemmende indflydelse

<u>Nærtstående part</u>	<u>Bopæl/ Hjemsted</u>	<u>Grundlag for bestemmende indflydelse</u>
Lolland Kommune	Torvet 3, 4930 Maribo	Hovedaktionær

Transaktioner med nærtstående parter

Virksomheden oplyser kun om transaktioner med nærtstående parter, der ikke er gennemført på normale markedsvilkår, jf. lovens § 98 c, stk. 7.

Alle transaktioner er gennemført på normale markedsvilkår.

Modervirksomhed

Bestemmende indflydelse

<u>Nærtstående part</u>	<u>Bopæl/ Hjemsted</u>	<u>Grundlag for bestemmende indflydelse</u>
Lolland Kommune	Torvet 3, 4930 Maribo	Hovedaktionær

Transaktioner med nærtstående parter

Virksomheden oplyser kun om transaktioner med nærtstående parter, der ikke er gennemført på normale markedsvilkår, jf. lovens § 98 c, stk. 7.

Alle transaktioner er gennemført på normale markedsvilkår.

Koncern- og årsregnskab 1. januar - 31. december
Noter

		Modervirksomhed	
t.kr.		2022	2021
22	Resultatdisponering		
	Forslag til resultatdisponering		
	Reserve for nettoopskrivning efter indre værdis metode	32.188	31.778
	Overført resultat	36	236
		32.224	32.014
		Koncern	
t.kr.		2022	2021
23	Reguleringer		
	Af- og nedskrivninger	74.767	74.710
	Ændring i tidsmæssige forskelle	5.270	4.562
	Finansielle indtægter	-1.221	-2.446
	Finansielle omkostninger	21.637	19.228
	Kurstab værdipapirer	3.893	0
	Skat af årets resultat	-17.454	-5.987
	Ændring i over-/underdækning	1.655	296
		88.547	90.363
24	Ændring i driftskapital		
	Ændring i varebeholdninger	-2.319	711
	Ændring i tilgodehavender	6.697	3.787
	Ændring i leverandørgæld m.v.	7.212	603
		11.590	5.101
25	Likvider, ultimo		
	Likvide beholdninger	34.530	50.797
	Kortfristet gæld til banker	-6.757	-1.834
		27.773	48.963

PENNEO

Underskrifterne i dette dokument er juridisk bindende. Dokumentet er underskrevet via Penneo™ sikker digital underskrift. Underskrivernes identiteter er blevet registreret, og informationerne er listet herunder.

“Med min underskrift bekræfter jeg indholdet og alle datoer i dette dokument.”

Holger Schou Rasmussen

Client Signer

På vegne af: Lolland Energi Holding A/S

Serienummer: 9d2e05bf-63b9-441c-8f1a-760066f48607

IP: 80.62.xxx.xxx

2023-05-17 11:21:08 UTC



Thor Larsen

Client Signer

På vegne af: Lolland Energi Holding A/S

Serienummer: 394e7f88-2599-445e-ab56-6854f0f0348d

IP: 5.103.xxx.xxx

2023-05-17 11:46:15 UTC



Leonie Bøgelund Bødker

Client Signer

På vegne af: Lolland Energi Holding A/S

Serienummer: dcb7d902-c9d3-40fc-8edf-5ff933af4b80

IP: 5.103.xxx.xxx

2023-05-17 12:43:56 UTC



Søren Gertsen

Client Signer

På vegne af: Lolland Energi Holding A/S

Serienummer: dcf3608b-9c95-4318-b6c0-fcba2cddb87f

IP: 5.103.xxx.xxx

2023-05-17 13:24:16 UTC



Lars Christiansen

Client Signer

På vegne af: Lolland Energi Holding A/S

Serienummer: 5bcc1b12-06f7-4833-a76e-67bf5dff359b

IP: 131.165.xxx.xxx

2023-05-17 16:02:53 UTC



Knud Bram Knudsen

Client Signer

På vegne af: Lolland Energi Holding A/S

Serienummer: cb1d8c39-bd6f-48cc-a5e5-9958ee565799

IP: 131.165.xxx.xxx

2023-05-18 08:30:52 UTC



Penneo dokumentnøgle: LAMLO-0P6IQ-BK3CC-ZA4DD-Z80TM-GQ57X

Dette dokument er underskrevet digitalt via **Penneo.com**. Signeringsbeviserne i dokumentet er sikret og valideret ved anvendelse af den matematiske hashværdi af det originale dokument. Dokumentet er låst for ændringer og tidsstempelt med et certifikat fra en betroet tredjepart. Alle kryptografiske signeringsbeviser er indlejret i denne PDF, i tilfælde af de skal anvendes til validering i fremtiden.

Sådan kan du sikre, at dokumentet er originalt

Dette dokument er beskyttet med et Adobe CDS certifikat. Når du åbner dokumentet

i Adobe Reader, kan du se, at dokumentet er certificeret af **Penneo e-signature service** <penneo@penneo.com>. Dette er din garanti for, at indholdet af dokumentet er uændret.

Du har mulighed for at efterprøve de kryptografiske signeringsbeviser i indlejret i dokumentet ved at anvende Penneos validator på følgende websted: <https://penneo.com/validator>

PENNEO

Underskrifterne i dette dokument er juridisk bindende. Dokumentet er underskrevet via Penneo™ sikker digital underskrift. Underskrivernes identiteter er blevet registreret, og informationerne er listet herunder.

“Med min underskrift bekræfter jeg indholdet og alle datoer i dette dokument.”

Michael Vinfeldt Knudsen

Client Signer

På vegne af: Lolland Energi Holding A/S

Serienummer: 32142f03-9e60-4995-bfa6-a100ab6edaa1

IP: 83.94.xxx.xxx

2023-05-19 10:26:14 UTC



Zoran Maric

Client Signer

På vegne af: Lolland Energi Holding A/S

Serienummer: b9245a70-22bf-4baf-a095-e85a8ef9c6eb

IP: 83.94.xxx.xxx

2023-05-21 13:42:16 UTC



Vagn Hølse Pedersen

Client Signer

På vegne af: Lolland Energi Holding A/S

Serienummer: dc1e10b2-3506-4076-89c7-ea51c85c1853

IP: 131.165.xxx.xxx

2023-05-23 18:58:23 UTC



Michael N. C. Nielsen

EY Signer

På vegne af: EY Godkendt Revisionspartnerselskab

Serienummer: CVR:30700228-RID:1278656398902

IP: 188.177.xxx.xxx

2023-05-23 19:20:56 UTC



Finn Thomassen

EY Signer

På vegne af: EY Godkendt Revisionspartnerselskab

Serienummer: CVR:30700228-RID:1267190618790

IP: 145.62.xxx.xxx

2023-05-24 06:14:41 UTC



Penneo dokumentnøgle: LAMLO-0P6IQ-BK3CC-ZA4DD-Z80TM-GQ57X

Dette dokument er underskrevet digitalt via **Penneo.com**. Signeringsbeviserne i dokumentet er sikret og valideret ved anvendelse af den matematiske hashværdi af det originale dokument. Dokumentet er låst for ændringer og tidsstempelt med et certifikat fra en betroet tredjepart. Alle kryptografiske signeringsbeviser er indlejret i denne PDF, i tilfælde af de skal anvendes til validering i fremtiden.

Sådan kan du sikre, at dokumentet er originalt

Dette dokument er beskyttet med et Adobe CDS certifikat. Når du åbner dokumentet

i Adobe Reader, kan du se, at dokumentet er certificeret af **Penneo e-signature service** <penneo@penneo.com>. Dette er din garanti for, at indholdet af dokumentet er uændret.

Du har mulighed for at efterprøve de kryptografiske signeringsbeviser i indlejret i dokumentet ved at anvende Penneos validator på følgende websted: <https://penneo.com/validator>