

# Lolland Energi Holding A/S

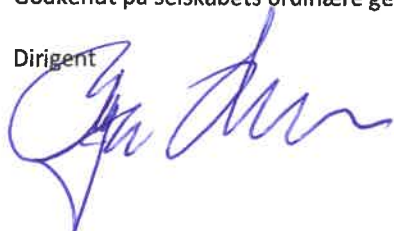
Stavangervej 13, 4900 Nakskov  
CVR-nr. 28 65 42 00

## Årsrapport 2018



Godkendt på selskabets ordinære generalforsamling den 20. maj 2019

Dirigent

A handwritten signature in blue ink, appearing to be 'E. M. Jensen'.



## Indholdsfortegnelse

Ledelsespåtegning	2
Den uafhængige revisors revisionspåtegning	3
Til kapital ejeren i Lolland Energi Holding A/S	3
Udtalelse om ledelsesberetningen	4
Ledelsesberetning	6
Selskabsoplysninger	6
Koncernoversigt	7
Hoved- og nøgletal for koncernen	8
Beretning	9
Koncern- og årsregnskab 1. januar – 31. december	13
Resultatopgørelse	13
Balance	14
Egenkapitalopgørelse	17
Pengestrømsopgørelse	18
Noter	19



## Ledelsespåtegning

Bestyrelse og direktion har dags dato behandlet og godkendt årsrapporten for Lolland Energi Holding A/S for regnskabsåret 1. januar – 31. december 2018.

Årsrapporten er aflagt i overensstemmelse med årsregnskabsloven.

Det er vores opfattelse, at koncernregnskabet og årsregnskabet giver et retvisende billede af koncernens og selskabets aktiver, passiver og finansielle stilling pr. 31. december 2018 samt af resultatet af koncernens og selskabets aktiviteter og koncernens pengestrømme for regnskabsåret 1. januar – 31. december 2018.

Det er endvidere vores opfattelse, at ledelsesberetningen indeholder en retvisende redegørelse for udviklingen i koncernens og selskabets aktiviteter og økonomiske forhold, årets resultat og for koncernens og selskabets finansielle stilling.

Årsrapporten indstilles til generalforsamlingens godkendelse.

Nakskov, den 13. maj 2019

Direktion:

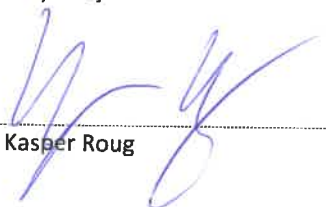
  
Mette Obel Jepsen

Bestyrelse:

  
Henning G. Rasmussen  
bestyrelsesformand

  
Henrik B. Høegh  
næstformand

  
Hans Ole Sørensen

  
Kasper Roug

  
Vibeke Grave

  
Susanne Henningsen  
medarbejderrepræsentant

  
Jesper Kristensen  
medarbejderrepræsentant

  
Rene D. Jørgensen  
medarbejderrepræsentant



## Den uafhængige revisors revisionspåtegning

### Til kapitalejeren i Lolland Energi Holding A/S

#### Konklusion

Vi har revideret koncernregnskabet og årsregnskabet for Lolland Energi Holding A/S for regnskabsåret 1. januar – 31. december 2018, der omfatter resultatopgørelse, balance, egenkapitalopgørelse og noter, herunder anvendt regnskabspraksis, for såvel koncernen som selskabet samt pengestrømsopgørelse for koncernen. Koncernregnskabet og årsregnskabet udarbejdes efter årsregnskabsloven.

Det er vores opfattelse, at koncernregnskabet og årsregnskabet giver et retvisende billede af koncernens og selskabets aktiver, passiver og finansielle stilling pr. 31. december 2018 samt af resultatet af koncernens og selskabets aktiviteter og koncernens pengestrømme for regnskabsåret 1. januar – 31. december 2018 i overensstemmelse med årsregnskabsloven.

#### Grundlag for konklusion

Vi har udført vores revision i overensstemmelse med internationale standarder om revision og de yderligere krav, der er gældende i Danmark. Vores ansvar ifølge disse standarder og krav er nærmere beskrevet i revisionspåtegningens afsnit "Revisors ansvar for revisionen af koncernregnskabet og årsregnskabet" (herefter benævnt "regnskaberne"). Det er vores opfattelse, at det opnåede revisionsbevis er tilstrækkeligt og egnet som grundlag for vores konklusion.

#### Uafhængighed

Vi er uafhængige af koncernen i overensstemmelse med internationale etiske regler for revisorer (IESBA's etiske regler) og de yderligere krav, der er gældende i Danmark, ligesom vi har opfyldt vores øvrige etiske forpligtelser i henhold til disse regler og krav.

#### Fremhævelse af forhold i regnskabet

Vi henleder opmærksomheden på note 2 om særlige poster. Noten beskriver de ændringer, der i 2018 er sket til regnskabsmæssige skøn for opgørelse af udskudt skat vedrørende anlægsaktiver, som følge af dommen i Højesteret af 8. november 2018 vedrørende vandselskabers skattemæssige forhold. Vores konklusion er ikke modificeret vedrørende dette forhold.

#### Ledelsens ansvar for regnskaberne

Ledelsen har ansvaret for udarbejdelsen af et koncernregnskab og et årsregnskab, der giver et retvisende billede i overensstemmelse med årsregnskabsloven. Ledelsen har endvidere ansvaret for den interne kontrol, som ledelsen anser for nødvendig for at udarbejde regnskaberne uden væsentlig fejlinformation, uanset om denne skyldes besvigelser eller fejl.

Ved udarbejdelsen af regnskaberne er ledelsen ansvarlig for at vurdere koncernens og selskabets evne til at fortsætte driften; at oplyse om forhold vedrørende fortsat drift, hvor dette er relevant; samt at udarbejde regnskaberne på grundlag af regnskabsprincippet om fortsat drift, medmindre ledelsen enten har til hensigt at likvidere koncernen eller selskabet, indstille driften eller ikke har andet realistisk alternativ end at gøre dette.

#### Revisors ansvar for revisionen af regnskaberne

Vores mål er at opnå høj grad af sikkerhed for, om regnskaberne som helhed er uden væsentlig fejlinformation, uanset om denne skyldes besvigelser eller fejl, og at afgive en revisionspåtegning med en konklusion. Høj grad af sikkerhed er et højt niveau af sikkerhed, men er ikke en garanti for, at en revision, der udføres i overensstemmelse med internationale standarder om revision og de yderligere krav, der er gældende i Danmark, altid vil afdække væsentlig fejl-



information, når sådan findes. Fejlinformationer kan opstå som følge af besvigelser eller fejl og kan betragtes som væsentlige, hvis det med rimelighed kan forventes, at de enkeltvis eller samlet har indflydelse på de økonomiske beslutninger, som regnskabsbrugerne træffer på grundlag af regnskaberne.

Som led i en revision, der udføres i overensstemmelse med internationale standarder om revision og de yderligere krav, der er gældende i Danmark, foretager vi faglige vurderinger og opretholder professionel skepsis under revisionen.

Herudover:

- Identificerer og vurderer vi risikoen for væsentlig fejlinformation i regnskaberne, uanset om denne skyldes besvigelser eller fejl, udformer og udfører revisionshandlinger som reaktion på disse risici samt opnår revisionsbevis, der er tilstrækkeligt og egnet til at danne grundlag for vores konklusion. Risikoen for ikke at opdage væsentlig fejlinformation forårsaget af besvigelser er højere end ved væsentlig fejlinformation forårsaget af fejl, idet besvigelser kan omfatte sammensværgelser, dokumentfalsk, bevidste udeladelser, vildledning eller tilsidesættelse af intern kontrol.
- Opnår vi forståelse af den interne kontrol med relevans for revisionen for at kunne udforme revisionshandlinger, der er passende efter omstændighederne, men ikke for at kunne udtrykke en konklusion om effektiviteten af koncernens og selskabets interne kontrol.
- Tager vi stilling til, om den regnskabspraksis, som er anvendt af ledelsen, er passende, samt om de regnskabsmæssige skøn og tilknyttede oplysninger, som ledelsen har udarbejdet, er rimelige.
- Konkluderer vi, om ledelsens udarbejdelse af regnskaberne på grundlag af regnskabsprincippet om fortsat drift er passende, samt om der på grundlag af det opnåede revisionsbevis er væsentlig usikkerhed forbundet med begivenheder eller forhold, der kan skabe betydelig tvivl om koncernens og selskabets evne til at fortsætte driften. Hvis vi konkluderer, at der er en væsentlig usikkerhed, skal vi i vores revisionspåtegning gøre opmærksom på oplysninger herom i regnskaberne eller, hvis sådanne oplysninger ikke er tilstrækkelige, modificere vores konklusion. Vores konklusion er baseret på det revisionsbevis, der er opnået frem til datoen for vores revisionspåtegning. Fremtidige begivenheder eller forhold kan dog medføre, at koncernen og selskabet ikke længere kan fortsætte driften.
- Tager vi stilling til den samlede præsentation, struktur og indhold af regnskaberne, herunder noteoplysningerne, samt om regnskaberne afspejler de underliggende transaktioner og begivenheder på en sådan måde, at der gives et retvisende billede heraf.
- Opnår vi tilstrækkeligt og egnet revisionsbevis for de finansielle oplysninger for virksomhederne eller forretningsaktiviteterne i koncernen til brug for at udtrykke en konklusion om koncernregnskabet. Vi er ansvarlige for at lede, føre tilsyn med og udføre koncernrevisionen. Vi er eneansvarlige for vores revisionskonklusion.

Vi kommunikerer med den øverste ledelse om bl.a. det planlagte omfang og den tidsmæssige placering af revisionen samt betydelige revisionsmæssige observationer, herunder eventuelle betydelige mangler i intern kontrol, som vi identificerer under revisionen.

### Udtalelse om ledelsesberetningen

Ledelsen er ansvarlig for ledelsesberetningen.

Vores konklusion om regnskaberne omfatter ikke ledelsesberetningen, og vi udtrykker ingen form for konklusion med sikkerhed om ledelsesberetningen.

I tilknytning til vores revision af regnskaberne er det vores ansvar at læse ledelsesberetningen og i den forbindelse overveje, om ledelsesberetningen er væsentligt inkonsistent med regnskaberne eller vores viden opnået ved revisionen eller på anden måde synes at indeholde væsentlig fejlinformation.

Vores ansvar er derudover at overveje, om ledelsesberetningen indeholder krævede oplysninger i henhold til årsregnskabsloven.



Baseret på det udførte arbejde er det vores opfattelse, at ledelsesberetningen er i overensstemmelse med regnskaberne og er udarbejdet i overensstemmelse med årsregnskabslovens krav. Vi har ikke fundet væsentlig fejlinformation i ledelsesberetningen.

København, den 13. maj 2019  
Ernst & Young  
Godkendt Revisionspartnerselskab  
CVR-nr. 30 70 02 28

A blue ink signature of Michael N. C. Nielsen.

Michael N. C. Nielsen  
statsaut. revisor  
mne26738

A blue ink signature of Finn Thomassen.

Finn Thomassen  
statsaut. revisor  
mne33691



## Ledelsesberetning

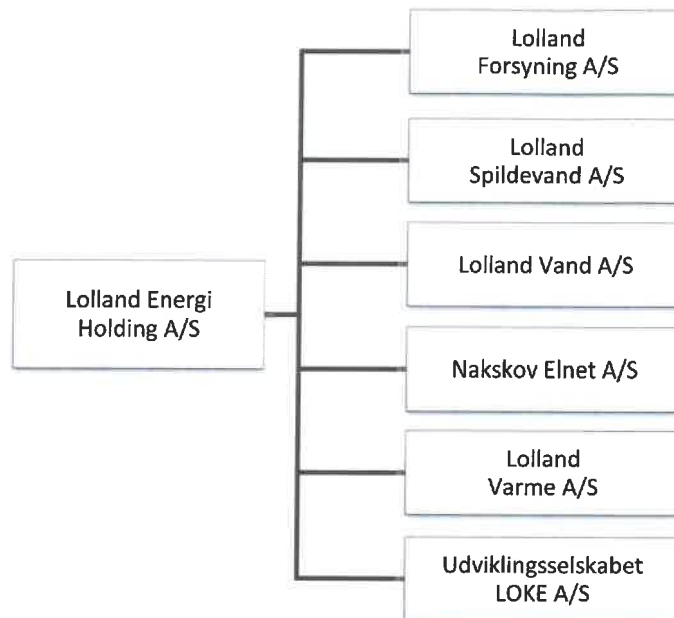
### Selskabsoplysninger

Navn	Lolland Energi Holding A/S
Adresse	Stavangervej 13
Postnr. By	4900 Nakskov
CVR-nr.	28 65 42 00
Regnskabsår	1. januar - 31. december
Hjemstedskommune	Lolland Kommune
Bestyrelse	Henning G. Rasmussen, bestyrelsesformand Henrik Høegh, næstformand Hans Ole Sørensen Kasper Roug Vibeke Grave Susanne Henningsen, medarbejderrepræsentant Jesper Kristensen, medarbejderrepræsentant Rene D. Jørgensen, medarbejderrepræsentant
Direktion	Mette Obel Jepsen
Revision	Ernst & Young Godkendt Revisionspartnerselskab Osvald Helmut's vej 4 2000 Frederiksberg
Advokat	Bech-Bruun Langelinie Allé 35 2100 København Ø



## Koncernoversigt

Alle selskaber er 100 % ejede.



Lolland Energi-koncernen omfatter følgende selskaber:

- Lolland Forsyning A/S beskæftiger sig med entreprenørvirksomhed, administration og anden virksomhed med tilknytning til forsyningsvirksomhed. Alle koncernens medarbejdere er ansat i dette selskab.
- Lolland Spildevand A/S ejer og drifter kloaknet og renseanlæg i Lolland Kommune.
- Lolland Vand A/S ejer og drifter vandværker, borer og ledningsnet samt producerer drikkevand til forbrugerne i dele af Lolland Kommune.
- Nakskov Elnet A/S ejer og drifter el-transmissionsnettet Nakskov.
- Lolland Varme A/S ejer og drifter varmegærkerne i Søllested og Nakskov samt forsyner forbrugerne i de samme områder med fjernvarme. Varmen produceres på egne flis- og halmfyrede værker.
- Udviklingselskabet LOKE A/S udvikler og medfinansierer projekter inden for vedvarende energikilder og intelligente energiløsninger, herunder investering i offentlige og private miljøinitiativer.



**Hoved- og nøgletal for koncernen**

Koncernens udvikling de seneste 5 år kan beskrives således:

t.kr.	2018	2017	2016	2015	2014
<b>Hovedtal</b>					
Nettoomsætning	220.373	207.323	217.317	245.000	250.994
Bruttoresultat	167.758	148.752	154.983	171.529	192.364
Resultat før finansielle poster	59.703	-14.189	6.089	11.467	38.544
Resultat af finansielle poster	-15.949	-21.130	-14.722	-13.427	-14.028
Årets resultat	112.482	-34.201	-901	3.300	17.349
<b>Aktiver i alt</b>					
Egenkapital	1.871.087	1.845.441	1.914.659	3.423.704	3.408.148
<b>Pengestrøm</b>					
Pengestrøm fra drift	80.584	90.682	121.934	80.909	118.876
Pengestrøm til investering	-144.572	-82.486	-66.161	-70.792	-222.312
- heraf til investering i materielle aktiver	-144.572	-81.622	-64.524	-70.317	-216.596
Pengestrøm fra finansiering	-17.271	22.803	-23.409	-5.613	106.600
Pengestrøm i alt	-81.259	30.999	32.364	3.692	3.164
<b>Nøgletal</b>					
Overskudsgrad	-27,1 %	-5,4 %	2,8 %	4,7 %	15,4 %
Bruttomargin	76,1 %	71,8 %	71,3 %	70,0 %	76,6 %
Soliditetsgrad	52,3 %	46,9 %	45,6 %	68,7 %	68,7 %
Egenkapitalforrentning	13,0 %	-1,5 %	0,0 %	0,1 %	0,7 %
Gennemsnitligt antal fuldtidsbeskæftigede	75	81	86	91	96

Nøgletallene er beregnet i overensstemmelse med Finansforeningens anbefalinger

**Nøgletal**

De i hoved- og nøgletalsoversigten anførte nøgletal er beregnet således:

Overskudsgrad	$\frac{\text{Driftsresultat (EBIT) x 100}}{\text{Nettoomsætning}}$
Bruttomargin	$\frac{\text{Bruttoresultat x 100}}{\text{Nettoomsætning}}$
Soliditetsgrad	$\frac{\text{Egenkapital ekskl. minoritetsint., ultimo x 100}}{\text{Passiver i alt, ultimo}}$
Egenkapitalforrentning	$\frac{\text{Årets resultat efter skat ekskl. minoritetsint. x 100}}{\text{Gennemsnitlig egenkapital ekskl. minoritetsint.}}$



## Beretning

### Koncernens væsentligste aktiviteter

Lolland Energi Holding A/S er holdingselskab for forsyningsaktiviteterne i koncernen. Aktiviteterne omfatter el-transmission, produktion og levering af drikkevand, produktion og levering af varme, afledning og rensning af spildevand. I forlængelse heraf omfatter koncernens aktiviteter udvikling/støtte af projekter til fremme og udbredelse af vedvarende energi på Lolland. Alle koncernens medarbejdere er ansat i selskabet Lolland Forsyning A/S, der fungerer som serviceselskab for koncernen.

### Udvikling i aktiviteter og økonomiske forhold

Årets resultat for koncernen udgør et overskud på 112.482 t.kr. (underskud på 34.201 t.kr. i 2017).

Årets resultat anses som tilfredsstillende.

Koncernens egenkapital udgør pr. 31. december 2018 i alt 978.712 t.kr.

### Udvikling i virksomhedens aktiviteter

#### *Lolland Forsyning A/S*

Lolland Forsyning A/S fik i 2018 tildelt kontrakten med at stå for driften af Lolland Kommunes gade- og trafiklys i Nakskov. Ud over driften har der også været en del anlægsopgaver for Park & Vej på gade- og trafiklyset dette år. Sygefraværet for hele virksomheden er i 2018 på 2,06 % (1,57 % i 2017). Sygefraværet kan dog stadig betegnes som lavt. Det skal bemærkes, at langtidssygemeldte med over 4 ugers samlet fravær ikke er talt med i opgørelserne for begge år. Ligeledes er sygdom som har relation til § 56 og flexordninger heller ikke talt med.

#### *Lolland Vand A/S*

Lolland Vand A/S har i 2018 investeret for 10.389 t.kr. De største investeringer omfatter målerskift, akut ledningsrening og renowing af ledningerne i Vejlegade og Klostergade i Nakskov.

I 2018 er der et større igangværende anlægsprojekt, som er udskiftning af tekniske installationer og nyt SRO. Det forventes afsluttet i efteråret 2019.

Vandspildet var i 2018; 10,7 %, hvor det i 2017 var 8,1 %. En væsentlig årsag til stigningen i vandspild er, at der har været en del frostsprængninger af rør og målere, der har bevirket et vandtab på omtrent 4.000 m<sup>3</sup> samt brud på større forsyningsledninger forårsaget af den tørre sommer. Endvidere har der været et merforbrug til brandslukning på omkring 1.000 m<sup>3</sup>.

Alle drikkevandsprøver udtaget fra de 4 vandværker og på ledningsnettet har overholdt de fastsatte miljøkrav. Der er planlagt et pejleprogram for registrering af grundvandsspejlet ved de nye borer i Erikstrup, som skal forsyne Femern Bælt byggeriet. Pejlingerne skal foretages i 6 måneder, inden borerne kan idriftsættes.

Ud fra en tilstandsvurdering af alle 29 drikkevandsboringer er der gennemført de nødvendige renowingsarbejder, der fremtidssikrer vores forsyning.

#### *Lolland Spildevand A/S*

Lolland Spildevand A/S har i 2018 investeret for 81.157 t.kr. De største investeringer omfatter kloakrenewing af Herredsvej på Fejø og trykledning fra Hejringe Huse i forbindelse med nedlæggelse af renseanlæg.

I 2018 er der en del store igangværende anlægsprojekter. Det er blandt andet en gennemgribende ombygning og renowing af Renseanlægget Hunseby Strand, som forventes afsluttet i efteråret 2019.

En udvidelse af Dannemare Renseanlæg er igangsat og forventes afsluttet i efteråret 2019.



En gennemgribende ombygning og renovering af Søllested Renseanlæg er startet op og forventes afsluttet i efteråret 2019.

Der er igangsat et projekt for afskærende ledningsnet og nedlæggelse af 12 renseanlæg i Rudbjergområdet: Langø, Krathaven, Bogø, Vesternæs Strand, Sjunkeby, Næsby Strand, Vestenskov, Rårup Mark, Maglehøj, Sdr. Egebølle, Stødby Strand og Spidsby. Arbejdet afsluttes i efteråret 2019.

Hummingen og Kramnitze renseanlæg er nedlagt, og spildevandet pumpes nu til Dannemare Renseanlæg. Dette har givet en betydelig miljøforbedring, idet udledningen af forurenende stoffer fra de mekaniske/kemiske renseanlæg til vandløbssystemet i Rødby Fjord området er ophørt.

Ved udgangen af 2018 havde Lolland Spildevand A/S 44 renseanlæg i drift.

Lolland Spildevand A/S er pr. 1. januar 2018 fusioneret med datterselskabet Renseanlægget Hunseby Strand ApS med Lolland Spildevand A/S som det fortsættende selskab. Der er ikke foretaget tilpasning af sammenligningstal.

Den akkumulerede reguleringsmæssige overdækning knyttet til tømningssordningen er 2.876 t.kr. pr. 31. december 2018. Taksten er nedsat i 2019 for at nedbringe overdækningen over de kommende år.

#### *Lolland Varme A/S*

Lolland Varme A/S har i 2018 investeret for 47.207 t.kr. De største investeringer omfatter nye fjernvarmestik og renovering af ledningerne i Vejlegade i Nakskov.

I 2018 er det største igangværende anlægsprojekt udvidelse af forsyningsområdet, som herefter også vil omfatte Bandholm, Reersnæs, Nørreballe og Østofte. Der er kommet varme på de første ledninger i januar 2019, og hele projektet afsluttes i efteråret 2019.

#### *Nakskov Elnet A/S*

Nakskov Elnet A/S har i 2018 investeret for 5.672 t.kr. De største investeringer har været nyt tilslutningspunkt for 5.2 MW Solcellepark og udskiftning af målere.

Selskabet har i årsregnskabet 2018 indregnet en reguleringsmæssig underdækning på 2.991 t.kr. Underdækning vil blive opkrævet via taksterne i 2019 og 2020.

### **Usædvanlige forhold som har påvirket koncernregnskabet**

#### *Lolland Vand A/S, Lolland Spildevand A/S og Lolland Varme A/S*

Højesteret har i domme af den 8. november 2018 i to pilotsager afgjort, at de myndighedsfastsatte standardpriser kan anvendes som de skattemæssige indgangsværdier på vandselskabers anlægsaktiver. Hermed blev Skattestyrelsens (tidligere SKAT) hidtidige praksis, hvor Skattestyrelsen har fastsat vandselskabers skattemæssige indgangsværdier på anlægsaktiver ud fra en tillempet DCF-model, underkendt.

Afgørelserne i Højesteret er det endelige punktum i et langstrakt forløb, hvor branchen har ført sager mod Skattestyrelsen i Landsskatteretten, Landsretten og Højesteret.

Lolland Varme A/S kan, ligesom koncernens vandselskaber, støtte ret på Højesterets dom.

På baggrund af de klare og entydige domme i Højesteret mangler nu alene realitetsbehandling af de skattemæssige indgangsværdier og historiske selvangivelser for Lolland Vand A/S, Lolland Spildevand A/S og Lolland Varme A/S.

Lolland Vand A/S, Lolland Spildevand A/S og Lolland Varme A/S har kunnet opgøre selskabernes skattemæssige konsekvenser efter afgørelserne i Højesteret uden betydelig usikkerhed, selvom selskabernes historiske selvangivelser endnu ikke er realitetsbehandlet af Skattestyrelsen.



I koncernregnskabet og årsregnskaberne for 2018 er skatten for vandselskaberne således opgjort med udgangspunkt i de myndighedsfastsatte standardpriser som skattemæssige indgangsværdier på selskabernes anlægsaktiver, mens der for varmeselskabet er taget udgangspunkt i selskabets varmeprismæssigt nedskrevne kostpriser.

Da der er stor forskel på de myndighedsfastsatte standardpriser og værdierne i henhold til Skattestyrelsens tillempede DCF-model, er de skattemæssige indgangsværdier øget betydeligt. Det har medført, at udskudt skat er reduceret, og at en eventuel tidligere betalt selskabsskat vil blive tilbagebetalt.

På baggrund heraf er den udskudte skat, der var indregnet i koncernregnskabet og årsregnskaberne for 2017, tilbageført. Posten blev indregnet i koncernregnskabet og årsregnskaberne for 2017 på baggrund af bedste viden på dette tidspunkt, baseret på at Skattestyrelsen havde fået medhold i både Landsskatteretten og Landsretten.

Tilbageførsel af udskudt skat er et ændret regnskabsmæssigt skøn, hvorfor tilbageførsel er sket ved indregning i resultatopgørelsen. Som følge heraf er udskudt skat på 64.795 t.kr. tilbageført i "Skat af årets resultat".

Derudover er der indregnet et tilgodehavende på 7.584 t.kr., som er tidligere betalt selskabsskat inkl. renter, som vil blive tilbagebetalt.

Lolland Vand A/S, Lolland Spildevand A/S og Lolland Varme A/S er med afgørelserne i Højesteret fortsat skattepligtige, men har en betydeligt forbedret skattebase baseret på de historiske anlægsaktiver. Sandsynligheden for, at selskaberne i fremtiden vil realisere et skattemæssigt overskud og dermed en skattebetaling, er reduceret betydeligt, dog under forudsætning af at selskaberne fortsat er underlagt hvile-i-sig-selv-princippet, hvor indtægter og udgifter skal balancere.

#### **Særlige risici**

Koncernen er ikke berørt af særlige driftsmæssige eller finansielle risici udover almindeligt forekomne risici inden for den branche, som koncernen opererer i.

#### **Prisrisici**

Koncernen har ingen prisrisici, som kan påvirke prisen på koncernens ydelser.

#### **Valutarisici**

Koncernen har ingen valutarisici – køb og salg sker i danske kroner.

#### **Renterisici**

Koncernen har til sikring mod rentestigninger på variabelt forrentet gæld indgået renteswap. Som følge heraf er selskabets anlægsgæld ikke eksponeret mod rentestigninger. Lån, der optages efterfølgende, herunder konvertering af byggekreditter for tidligere perioder, vil blive optaget i overensstemmelse med koncernens finansieringspolitik og krav fra garantistilleren Lolland Kommune i øvrigt.

#### **Virksomhedens viden ressourcer**

Koncernens kernekompetencer relaterer sig til salg af serviceydelser inden for energi- og forsyningsvirksomheder. Medarbejderne og den viden, de besidder hver for sig og sammen med virksomhedens systemer, udgør virksomhedens produktionsapparat. Gennem videreuddannelse vedligeholdes og udvikles vores viden fortsat. Der lægges vægt på, at selskabet gennem videreuddannelsesaktiviteter og gennem investering i udvikling og nye kompetencer er i stand til at servicere kunderne.

#### **Miljøforhold**

Koncernen arbejder løbende på at reducere miljøpåvirkningerne fra virksomhedens drift.



**Forsknings- og udviklingsaktiviteter**

Koncernen har ingen egentlige udviklingsaktiviteter.

**Begivenheder efter balancedagen**

Der er ikke efter statusdagen indtrådt begivenheder af betydning for koncernregnskabet og årsregnskabet.



## Koncern- og årsregnskab 1. januar – 31. december

## Resultatopgørelse

Note	t.kr.	Koncern		Moderselskab	
		2018	2017	2018	2017
4	Nettoomsætning	220.373	207.323	602	2.141
	Andre driftsindtægter	2.872	3.439	0	0
	Omkostninger til råvarer og hjælpematerialer	-29.399	-25.211	0	0
	Andre eksterne omkostninger	-26.088	-36.799	-487	-1.738
	<b>Bruttoresultat</b>	<b>167.758</b>	<b>148.752</b>	<b>115</b>	<b>403</b>
5	Personaleomkostninger	-42.880	-43.883	0	-80
6	Af- og nedskrivninger af immaterielle og materielle anlægsaktiver	-64.653	-116.133	-16	-16
	Andre driftsomkostninger	-522	-2.925	0	0
	<b>Resultat af primær drift</b>	<b>59.703</b>	<b>-14.189</b>	<b>99</b>	<b>307</b>
7	Indtægter af kapitalandele i tilknyttede virksomheder	0	0	109.334	-34.479
8	Finansielle indtægter	3.998	390	0	0
9	Finansielle omkostninger	-19.947	-21.520	-25	-29
	<b>Resultat før skat</b>	<b>43.754</b>	<b>-35.319</b>	<b>109.408</b>	<b>-34.201</b>
10	Skat af årets resultat	-275	1.118	3.074	0
10	Skattesagen	69.003	0	0	0
	<b>Årets resultat</b>	<b>112.482</b>	<b>-34.201</b>	<b>112.482</b>	<b>-34.201</b>



## Koncern- og årsregnskab 1. januar – 31. december

## Balance

Note	t.kr.	Koncern		Moderselskab	
		2018	2017	2018	2017
	<b>AKTIVER</b>				
	<b>Anlægsaktiver</b>				
11	<b>Immaterielle anlægsaktiver</b>				
	Software	612	1.375	0	0
	Takstrettighed	2.963	2.963	0	0
	<b>Immaterielle anlægsaktiver i alt</b>	<b>3.575</b>	<b>4.338</b>	<b>0</b>	<b>0</b>
12	<b>Materielle anlægsaktiver</b>				
	Grunde og bygninger	107.913	110.348	98	114
	Produktions- og distributionsanlæg	1.543.192	1.543.287	0	0
	Andre anlæg, driftsmateriel og inventar	4.334	4.884	0	0
	Anlæg under udførelse	100.530	16.768	0	0
	<b>Materielle anlægsaktiver i alt</b>	<b>1.755.969</b>	<b>1.675.287</b>	<b>98</b>	<b>114</b>
13	<b>Finansielle anlægsaktiver</b>				
	Kapitalandele i tilknyttede virksomheder	0	0	972.205	861.598
	<b>Finansielle anlægsaktiver i alt</b>	<b>0</b>	<b>0</b>	<b>972.205</b>	<b>861.598</b>
	<b>Anlægsaktiver i alt</b>	<b>1.759.544</b>	<b>1.679.625</b>	<b>972.303</b>	<b>861.712</b>
	<b>Omsætningsaktiver</b>				
	<b>Varebeholdninger</b>				
	Råvarer og hjælpematerialer	9.544	8.689	0	0
	<b>Varebeholdninger i alt</b>	<b>9.544</b>	<b>8.689</b>	<b>0</b>	<b>0</b>
14	<b>Tilgodehavender</b>				
	Tilgodehavender fra salg og tjenesteydelser	34.952	23.582	0	0
	Tilgodehavender hos tilknyttede virksomheder	0	0	125	2.434
	Tilgodehavende selskabsskat	7.584	0	17.522	0
	Reguleringsmæssig underdækning	5.454	0	0	0
	Andre tilgodehavender	7.809	11.536	0	476
	<b>Tilgodehavender i alt</b>	<b>55.799</b>	<b>35.118</b>	<b>17.647</b>	<b>2.910</b>
	<b>Likvide beholdninger</b>	<b>46.200</b>	<b>122.009</b>	<b>990</b>	<b>763</b>
	<b>Omsætningsaktiver i alt</b>	<b>111.543</b>	<b>165.816</b>	<b>18.637</b>	<b>3.673</b>
	<b>AKTIVER I ALT</b>	<b>1.871.087</b>	<b>1.845.441</b>	<b>990.940</b>	<b>865.385</b>



## Koncern- og årsregnskab 1. januar – 31. december

## Balance

Note	t.kr.	Koncern		Moderselskab		
		2018	2017	2018	2017	
		<b>PASSIVER</b>				
		<b>Egenkapital</b>				
		Aktiekapital	180.000	180.000	180.000	180.000
		Markedsværdi af sikringsinstrumenter	-54.091	-55.364	0	0
		Overført resultat	852.803	740.321	798.712	684.957
		<b>Egenkapital i alt</b>	<b>978.712</b>	<b>864.957</b>	<b>978.712</b>	<b>864.957</b>
		<b>Hensatte forpligtelser</b>				
15		Hensættelser til udskudt skat	3.263	67.427	0	0
		<b>Hensatte forpligtelser i alt</b>	<b>3.263</b>	<b>67.427</b>	<b>0</b>	<b>0</b>
		<b>Gældsforpligtelser</b>				
		<b>Langfristede gældsforpligtelser</b>				
16		Kreditinstitutter	616.034	643.857	0	0
		Periodiserede tilslutningsbidrag	36.182	36.676	0	0
		Tidsmæssige forskelle i forbrugerbetaling	59.926	64.455	0	0
16		Anden gæld	2.812	2.812	0	0
		<b>Langfristede gældsforpligtelser i alt</b>	<b>714.954</b>	<b>747.800</b>	<b>0</b>	<b>0</b>
		<b>Kortfristede gældsforpligtelser</b>				
16		Kortfristet del af langfristet gæld	27.976	27.422	0	0
		Gæld til banker	5.450	0	0	0
		Leverandører af varer og tjenesteydelser	51.749	33.004	0	136
		Gæld til tilknyttede virksomheder	0	0	52	146
		Reguleringsmæssig overdækning	5.232	9.261	0	0
		Skyldigt selskabsskat	0	0	12.139	0
		Periodiserede tilslutningsbidrag	990	976	0	0
		Anden gæld	82.761	94.594	37	146
		<b>Kortfristede gældsforpligtelser i alt</b>	<b>174.158</b>	<b>165.257</b>	<b>12.228</b>	<b>428</b>
		<b>Gældsforpligtelser i alt</b>	<b>889.112</b>	<b>913.057</b>	<b>12.228</b>	<b>428</b>
		<b>PASSIVER I ALT</b>	<b>1.871.087</b>	<b>1.845.441</b>	<b>990.940</b>	<b>865.385</b>





- 1 Anvendt regnskabspraksis
- 2 Særlige poster
- 3 Usikkerhed vedrørende indregning og måling
- 17 Forslag til resultatdisponering
- 18 Renterisici
- 19 Pantsætninger og sikkerhedsstillelser
- 20 Eventualforpligtelser og eventualposter m.v.
- 21 Nærtstående parter

**Egenkapitalopgørelse**

t.kr.

**Koncern**

kr.	Koncern			I alt
	Aktiekapital	Markedsværdi af sikringsinstrumenter	Overført resultat	
Egenkapital 1. januar 2017	180.000	-64.241	756.951	872.710
Værdiregulering af sikringsinstrumenter	0	8.877	0	8.877
Værdiregulering af anpartar erhvervet fra minoritet	0	0	17.571	17.571
Overført, jf. resultatdisponering	0	0	-34.201	-34.201
Egenkapital 1. januar 2018	180.000	-55.364	740.321	864.957
Værdiregulering af sikringsinstrumenter	0	1.273	0	1.273
Overført, jf. resultatdisponering	0	0	112.482	112.482
Saldo 31. december 2018	180.000	-54.091	852.803	978.712

t.kr.

**Modervirksomhed**

kr.	Modervirksomhed			I alt
	Aktiekapital	Overført resultat		
Egenkapital 1. januar 2017	180.000	692.710		872.710
Værdiregulering af sikringsinstrumenter	0	8.877		8.877
Værdiregulering af anpartar erhvervet fra minoritet	0	17.571		17.571
Overført, jf. resultatdisponering	0	-34.201		-34.201
Egenkapital 1. januar 2018	180.000	684.957		864.957
Værdiregulering af sikringsinstrumenter	0	1.273		1.273
Overført, jf. resultatdisponering	0	112.482		112.482
Saldo 31. december 2018	180.000	798.712		978.712

Aktiekapitalen udgør 180.000 kr. og er fordelt i aktier á 1.000 kr. eller multipla heraf. Ingen aktier er tillagt særlige rettigheder. Der har ikke været ændringer i aktiekapitalen i de seneste 5 år.

**Pengestrømsopgørelse**

Note	t.kr.	Koncern	
		2018	2017
	Årets resultat	112.482	-34.201
22	Reguleringer	2.569	143.103
23	Ændring i driftskapital	-18.518	2.910
	Pengestrøm fra drift før finansielle poster	96.533	111.812
	Renteindtægter, betalt	3.998	390
	Renteomkostninger, betalt	-19.947	-21.520
	Pengestrøm fra driftsaktivitet	80.584	90.682
	Køb af immaterielle anlægsaktiver	0	-117
	Køb af materielle anlægsaktiver	-144.572	-81.622
	Salg af materielle anlægsaktiver	0	1.143
	Køb af kapitalandele fra minoritet	0	-1.890
	Pengestrøm til investeringsaktivitet	-144.572	-82.486
	<u>Fremmedfinansiering:</u>		
	Afdrag på langfristede gældsforpligtelser	-17.271	-97.197
	Lånoptagelse i året	0	120.000
	Pengestrøm fra finansieringsaktivitet	-17.271	22.803
	Årets pengestrøm	-81.259	30.999
	Likvider 1. januar	122.009	91.010
	Likvider 31. december	40.750	122.009

Pengestrømsopgørelsen kan ikke direkte udledes af koncernregnskabet's øvrige bestanddele.



## Noter

### 1 Anvendt regnskabspraksis

Årsrapporten for Lolland Energi Holding A/S for 2018 er aflagt i overensstemmelse med årsregnskabslovens bestemmelser for en mellemstor klasse C-virksomhed.

Koncern- og årsregnskabet aflagt efter samme regnskabspraksis som sidste år.

#### Ændringer i regnskabsmæssige skøn

Som følge af de begivenheder, som er beskrevet i note 2 om særlige poster, er der sket ændringer til regnskabsmæssige skøn for opgørelse af udskudt skat vedrørende anlægsaktiver.

Udskudt skat på 64.795 t.kr. er tilbageført i "Skat af årets resultat".

#### Rapporteringsvaluta

Koncern- og årsregnskabet er aflagt i danske kroner.

#### Afledte finansielle instrumenter

Afledte finansielle instrumenter indregnes første gang i balancen til kostpris og måles efterfølgende til dagsværdi. Positive og negative dagsværdier af afledte finansielle instrumenter klassificeres som andre tilgodehavender henholdsvis anden gæld.

Ændringer i dagsværdien af afledte finansielle instrumenter, der er klassificeret som og opfylder kriterierne for sikring af dagsværdien af et indregnet aktiv eller en indregnet forpligtelse, indregnes i resultatopgørelsen sammen med de ændringer i dagsværdien af de sikrede aktiver eller den sikrede forpligtelse.

Ændring i dagsværdien af afledte finansielle instrumenter, der er klassificeret som og opfylder betingelserne for sikring af fremtidige aktiver eller forpligtelser, indregnes i andre tilgodehavender eller anden gæld og i egenkapitalen. Resultaterer den fremtidige transaktion i indregning af aktiver eller forpligtelser, overføres beløb, som er indregnet på egenkapitalen, til kostprisen for henholdsvis aktivet eller forpligtelsen. Resultaterer den fremtidige transaktion i indtægter eller omkostninger, overføres beløb, som tidligere er indregnet i egenkapitalen, til resultatopgørelsen i den periode, hvor det sikrede påvirker resultatopgørelsen.

For afledte finansielle instrumenter, som ikke opfylder betingelserne for behandling som sikringsinstrumenter, indregnes ændringer i dagsværdi løbende i resultatopgørelsen

#### Koncernregnskabet

Koncernregnskabet omfatter moderselskabet Lolland Energi Holding A/S samt datterselskaber, hvori Lolland Energi Holding A/S direkte eller indirekte besidder mere end 50 % af stemmerettighederne eller på anden måde har bestemmende indflydelse.

Koncernregnskabet er udarbejdet som et sammendrag af modervirksomhedens og de enkelte dattervirksomheders regnskaber opgjort efter koncernens regnskabspraksis, elimineret for koncerninterne indtægter og omkostninger, interne mellemværender samt realiserede og ikke-realiserede fortjenester ved transaktioner mellem de konsoliderede virksomheder.

I koncernregnskabet indregnes dattervirksomhedernes regnskabsposter 100 %.

#### Resultatopgørelsen



### **Nettoomsætning**

Nettoomsætningen, som omfatter bidrag fra distribution af vand, fjernvarme og el, afledning og behandling af spildevand, drift af tømningsordningen, periodiseret tilslutningsbidrag samt salg af andre ydelser, indregnes i resultatopgørelsen i takt med levering/modtagelse, hvis indtægten kan opgøres pålideligt, og betaling forventes modtaget.

Nettoomsætningen måles til dagsværdien af det aftalte vederlag ekskl. moms og afgifter opkrævet på vegne af tredjepart. Alle former for rabatter indregnes i nettoomsætningen.

Årets over-/underdækning, årets forskydning i tidsmæssige forskelle i betalinger samt reguleringer vedrørende tidligere perioder indgår i nettoomsætningen.

### **Omkostninger til råvarer og hjælpematerialer**

Omkostninger til råvarer og hjælpematerialer omfatter omkostninger til vedligeholdelse af ledningsnet samt det forbrug af hjælpematerialer, der er anvendt for at opnå nettoomsætningen.

### **Andre eksterne omkostninger**

Andre eksterne omkostninger omfatter omkostninger vedrørende virksomhedens primære aktivitet, der er afholdt i årets løb, herunder omkostninger til distribution, salg, reklame, administration, lokaler, tab på debitorer, ydelser på operationelle leasingaftaler m.v.

### **Andre driftsindtægter og -omkostninger**

Andre driftsindtægter indeholder regnskabsposter af sekundær karakter i forhold til selskabets hovedaktivitet, herunder fortjeneste eller tab ved salg af anlægsaktiver.

### **Af- og nedskrivninger på immaterielle og materielle anlægsaktiver**

Af- og nedskrivninger omfatter af- og nedskrivninger på immaterielle og materielle anlægsaktiver.

### **Indtægter af kapitalandele i tilknyttede virksomheder**

I modervirksomhedens resultatopgørelse indregnes den forholdsmæssige andel af de enkelte dattervirksomheders resultat efter skat efter fuld eliminering af intern avance/tab.

### **Finansielle indtægter og omkostninger**

Finansielle indtægter og omkostninger indregnes i resultatopgørelsen med de beløb, der vedrører regnskabsåret. Finansielle poster omfatter renteindtægter og -omkostninger, garantiprovision samt tillæg og godtgørelse under acontoskatteordningen m.v.

### **Skat af årets resultat**

Koncernens selskaber er omfattet af de danske regler om obligatorisk sambeskatning af Lolland Energi Holding-koncernens dattervirksomheder. Dattervirksomheder indgår i sambeskatningen fra det tidspunkt, hvor de indgår i konsolideringen i koncernregnskabet og frem til det tidspunkt, hvor de udgår fra konsolideringen. Lolland Energi Holding A/S er administrationsselskab for sambeskatningen og afregner som følge heraf alle betalinger af selskabsskat med skattemyndighederne.

Den aktuelle danske selskabsskat fordeles ved afregning af sambeskatningsbidrag mellem de sambeskattede virksomheder i forhold til disses skattepligtige indkomster. I tilknytning hertil modtager virksomheder med skattemæssigt underskud sambeskatningsbidrag fra virksomheder, der har kunnet anvende dette underskud til nedsættelse af eget skattemæssigt overskud.

Årets skat, der består af årets aktuelle selskabsskat og ændring i udskudt skat – herunder som følge af ændring i skattesats – indregnes i resultatopgørelsen med den del, der kan henføres til årets resultat, og direkte i egenkapitalen med den del, der kan henføres til posteringer direkte i egenkapitalen.



### Immaterielle anlægsaktiver

Takstrettigheder, henført til immaterielle aktiver, knytter sig til en forpligtelse vedrørende fremtidig reduktion af rensbidraget over for Guldborgsund Spildevand A/S. Takstrettigheden udgør en ikke-udnyttet opkrævningsret over for selskabets forbrugere.

Takstrettigheden er klassificeret som et immaterielt aktiv som følge af, at retten har en fremtidig økonomisk nytteværdi for selskabet. Denne ret modsvares af en tilsvarende forpligtelse til at afregne et reduceret rensbidrag over for Guldborgsund Spildevand A/S.

Erhvervet software måles til kostpris med fradrag af akkumuleret afskrivninger. Software afskrives lineært over den økonomiske brugstid, der er vurderet til 3 år.

### Materielle anlægsaktiver

Materielle anlægsaktiver måles til kostpris med fradrag af akkumulerede af- og nedskrivninger.

Vand- og spildevandstekniske anlæg er materielle anlægsaktiver anskaffet før 1. januar 2010, som er målt til standardpriser, og standardlevetiden er udmeldt af Forsyningssekretariatet i forbindelse med opgørelse af den reguleringsmæssige åbningsbalance.

Værdiansættelsen ved eltransmissionsaktiver er fremkommet på baggrund af de til Energitilsynet indrapporterede mængder og skønnede restværdier af de enkelte aktiver, hvorefter der på baggrund af de til Energitilsynet for branchen fastsatte standardværdier og levetider for aktiverne er beregnet en værdi af aktiverne pr. 1. januar 2006.

Kostprisen for materielle anlægsaktiver erhvervet efter 1. januar 2006, henholdsvis 1. januar 2010, omfatter anskaffelsesprisen samt omkostninger direkte tilknyttet anskaffelsen indtil det tidspunkt, hvor aktivet er klar til at blive taget i brug. Kostprisen tillægges nutidsværdien af eventuelle skønnede forpligtelser til nedtagning og bortskaffelse af aktivet samt retablering. Kostprisen på et samlet aktiv opdeles i separate bestanddele, der afskrives hver for sig, hvis brugstiden på de enkelte bestanddele er forskellig. For egenfremstillede aktiver omfatter kostprisen direkte og indirekte omkostninger til materialer og underleverandører. Låneomkostninger indregnes ikke i kostprisen.

Fortjeneste eller tab ved salg af materielle anlægsaktiver indregnes i resultatopgørelsen under henholdsvis andre driftsindtægter og andre driftsomkostninger. Fortjeneste eller tab opgøres som forskellen mellem salgspris med fradrag af salgsomkostninger og den regnskabsmæssige værdi på salgstidspunktet.

Afskrivningsgrundlaget opgøres under hensyntagen til aktivets restværdi efter afsluttet brugstid og reduceres med eventuelle nedskrivninger. Afskrivningsperioden og restværdien fastsættes på anskaffelsestidspunktet og revideres årligt. Overstiger restværdien aktivets regnskabsmæssige værdi, ophører afskrivning.

Ved ændring i afskrivningsperioden eller restværdien indregnes virkningen for afskrivninger fremadrettet som en ændring i regnskabsmæssigt skøn.

Der foretages lineære afskrivninger over den forventede brugstid, baseret på følgende vurdering af aktivernes forventede brugstider:

Bygninger	50 år
Produktions- og distributionsanlæg	8-100 år
Andre anlæg, driftsmateriel og inventar	3-20 år

Der foretages ikke afskrivninger på grunde.

Anlæg under udførelse udgøres af anlæg, der på balancedagen endnu ikke er klar til at blive taget i brug. Der afskrives ikke på anlæg under udførelse, ligesom der ikke foretages afskrivning på grunde.



### **Kapitalandele i tilknyttede virksomheder**

Kapitalandele i dattervirksomheder måles efter den indre værdis metode.

Kapitalandele i dattervirksomheder indregnes til den forholdsmæssige andel af virksomhedernes indre værdi opgjort efter koncernens regnskabspraksis med fradrag eller tillæg af ikke-realiserede koncerninterne avancer og tab.

Kapitalandele i dattervirksomheder med regnskabsmæssig negativ indre værdi måles til 0 kr., og et eventuelt tilgodehavende hos disse virksomheder nedskrives i det omfang, tilgodehavendet er uerholdeligt. I det omfang modervirksomheden har en retlig eller faktisk forpligtelse til at dække en underbalance, der overstiger tilgodehavendet, indregnes det resterende beløb under hensatte forpligtelser.

Nettoopskrivning af kapitalandele i dattervirksomheder vises som reserve for nettoopskrivning efter den indre værdis metode under egenkapitalen i det omfang, den regnskabsmæssige værdi overstiger kostprisen.

### **Værdiforringelse**

Den regnskabsmæssige værdi af finansielle, immaterielle og materielle anlægsaktiver vurderes årligt for indikationer på værdiforringelse, ud over det som udtrykkes ved afskrivning.

Foreligger der indikationer på værdiforringelse, foretages nedskrivningstest af hvert enkelt aktiv henholdsvis gruppe af aktiver. Der foretages nedskrivning til genindvindingsværdien, hvis denne er lavere end den regnskabsmæssige værdi.

Som genindvindingsværdi anvendes den højeste værdi af nettosalgpris og kapitalværdi. Kapitalværdien opgøres som nutidsværdien af de forventede nettopengestrømme fra anvendelsen af aktivet eller aktivgruppen og forventede nettopengestrømme ved salg af aktivet eller aktivgruppen efter endt brugstid.

Tidligere indregnede nedskrivninger tilbageføres, når begrundelsen for nedskrivningen ikke længere består. Nedskrivninger på goodwill tilbageføres ikke.

Nedskrivningstesten foretages på basis af de særlige forhold, der gælder for vandselskaber, henholdsvis varmeselskaber, herunder at selskaberne er "non-profit", og derfor ikke opererer med et afkastkrav til ejerne, samt de særlige forhold der gælder for reguleringen af indtægter for vand- og varmeselskaber.

Det er alene indikationer på værdiforringelse, der relaterer sig til begivenheder indtrådt efter aktivernes anskaffelse, som udløser nedskrivningstest.

### **Varebeholdninger**

Varebeholdninger måles til kostpris efter FIFO-metoden. Er nettorealiseringsværdien lavere end kostprisen, nedskrives til denne lavere værdi.

Kostpris for varebeholdninger omfatter anskaffelsespris med tillæg af hjemtagelsesomkostninger. Nettorealiseringsværdien for varebeholdninger opgøres som salgssum med fradrag af færdiggørelsesomkostninger og omkostninger, der afholdes for at effektuere salget, og fastsættes under hensyntagen til omsættelighed, ukurans og udvikling i forventet salgspris.

### **Tilgodehavender**

Tilgodehavender måles til amortiseret kostpris.

Der foretages nedskrivning til imødegåelse af tab, hvor der vurderes at være indtruffet en objektiv indikation på, at et tilgodehavende eller en portefølje af tilgodehavender er værdiforringet. Hvis der foreligger en objektiv indikation på, at et individuelt tilgodehavende er værdiforringet, foretages nedskrivning på individuelt niveau.



Tilgodehavender, hvor der ikke foreligger en objektiv indikation på værdiforringelse på individuelt niveau, vurderes på porteføljeniveau for objektiv indikation for værdiforringelse. De objektive indikatorer, som anvendes for porteføljer, er fastsat baseret på historiske tabserfaringer.

Nedskrivninger opgøres som forskellen mellem den regnskabsmæssige værdi af tilgodehavender og nutidsværdien af de forventede pengestrømme, herunder realisationsværdi af eventuelle modtagne sikkerhedsstillelser. Som diskonteringsrentesats anvendes den effektive rente for det enkelte tilgodehavende eller portefølje.

#### **Reguleringsmæssig underdækning**

Såfremt de hos forbrugerne opkrævede indtægter for vandforsyningen, henholdsvis transport og behandling af spildevand, er mindre end den økonomiske ramme med fradrag og tillæg af kendte og godkendte reguleringer, indregnes forskellen i balancen som et tilgodehavende i det omfang, underdækningen forventes opkrævet.

Såfremt de hos forbrugerne opkrævede beløb er mindre end omkostningerne ved drift af tømningsordningen henholdsvis ved produktion og levering af varme eller indtægtsrammen for transport af el, indregnes forskellen i balancen som et tilgodehavende i det omfang, underdækningen forventes opkrævet.

#### **Tidsmæssige forskelle i forbrugerbetaling**

Investering i grunde, bygninger, produktionsanlæg og andre anlæg indregnes i varmeprisen i henhold til varmeforsyningslovens regler om afskrivninger og henlæggelser og er udtryk for forbrugernes finansiering af anlægsinvesteringer. I årsrapporten indregnes afskrivningerne over aktivernes forventede brugstid. Tidsmæssige forskelle mellem indregning i varmeprisen og i årsrapporten udtrykker således enten en udskudt eller fremskudt betaling fra forbrugerne i forhold til den regnskabsmæssige værdi, der vil udlignes over tid. Forskellene indregnes i balancen under henholdsvis tilgodehavender eller gæld.

#### **Likvide beholdninger**

Likvide beholdninger omfatter kontante beholdninger og bankindeståender.

#### **Egenkapital**

##### **Reserve for nettoopskrivning efter den indre værdis metode**

Reserve for nettoopskrivning efter indre værdi omfatter nettoopskrivning af kapitalandele i dattervirksomheder i forhold til kostpris. Reserven kan elimineres ved underskud, realisation af kapitalandele eller ændring i regnskabsmæssige skøn. Reserven kan ikke indregnes med et negativt beløb.

##### **Selskabsskat og udskudt skat**

Aktuelle skatteforpligtelser og tilgodehavende aktuel skat indregnes i balancen som beregnet skat af årets skattepligtige indkomst, reguleret for skat af tidligere års skattepligtige indkomster samt for betalte acontoskatte. I moderselskabets balance indregnes skyldige og tilgodehavende sambeskatningsbidrag som "Tilgodehavende sambeskatningsbidrag" eller "Skyldigt sambeskatningsbidrag".

Udskudt skat måles af alle midlertidige forskelle mellem regnskabsmæssig og skattemæssig værdi af aktiver og forpligtelser. I de tilfælde, hvor opgørelse af skatteværdien kan foretages efter forskellige beskatningsregler, måles udskudt skat på grundlag af den af ledelsen planlagte anvendelse af aktivet, henholdsvis afvikling af forpligtelsen.

Udskudte skatteaktiver, herunder skatteværdien af fremførselsberettigede skattemæssige underskud, måles til den værdi, hvortil de forventes at blive anvendt, enten ved udligning i skat af fremtidig indtjening eller ved modregning i udskudte skatteforpligtelser inden for samme juridiske skatteenhed. Eventuelle udskudte nettoaktiver måles til nettorealisationsværdi.





Udskudt skat måles på grundlag af de skatteregler og skattesatser, der med balancedagens lovgivning vil være gældende, når den udskudte skat forventes udløst som aktuel skat. Ændring i udskudt skat som følge af ændringer i skattesatser indregnes i resultatopgørelsen.

#### **Gældsforpligtelser**

Finansielle gældsforpligtelser indregnes ved lånoptagelse til det modtagne provenu efter fradrag af afholdte transaktionsomkostninger. I efterfølgende perioder måles de finansielle forpligtelser til amortiseret kostpris.

Øvrige gældsforpligtelser måles til nettorealisationsværdi.

#### **Reguleringsmæssig overdækning**

Såfremt de hos forbrugerne opkrævede for vandforsyningen, henholdsvis transport og behandling af spildevand, overstiger den økonomiske ramme med fradrag og tillæg af kendte og godkendte reguleringer, indregnes forskellen i balancen som en gældsforpligtelse.

Såfremt de hos forbrugerne opkrævede beløb overstiger omkostningerne ved drift af tømningssystemet, henholdsvis ved produktion og levering af varme, indregnes forskellen i balancen som en gældsforpligtelse.

#### **Periodeafgrænsningsposter (tilslutningsbidrag)**

Periodeafgrænsningsposter opført som forpligtelser udgøres af modtagne betalinger vedrørende indtægter i de efterfølgende regnskabsår. Tilslutningsbidrag modtaget i forbindelse med tilslutning af forbrugere indtægtsføres over en periode på 50-75 år.

#### **Pengestrømsopgørelse**

Pengestrømsopgørelsen viser koncernens pengestrømme fordelt på drifts-, investerings- og finansieringsaktivitet for året, årets forskydning i likvider samt likvider ved årets begyndelse og slutning.

#### **Pengestrøm fra driftsaktivitet**

Pengestrømme fra driftsaktivitet opgøres som koncernens andel af resultatet reguleret for ikke-kontante driftsposter, ændring i driftskapital samt betalt selskabsskat.

#### **Pengestrøm til investeringsaktivitet**

Pengestrømme fra investeringsaktivitet omfatter betaling i forbindelse med køb og salg af virksomheder og aktiver samt køb og salg af immaterielle, materielle og finansielle anlægsaktiver.

#### **Pengestrøm fra finansieringsaktivitet**

Pengestrømme til investeringsaktivitet omfatter betaling i forbindelse med køb og salg af immaterielle, materielle og finansielle anlægsaktiver.

## **2 Særlige poster**

Højesteret har i domme af den 8. november 2018 i to pilotsager afgjort, at de myndighedsfastsatte standardpriser kan anvendes som de skattemæssige indgangsværdier på vandselskabers anlægsaktiver. Hermed blev Skattestyrelsens (tidligere SKAT) hidtidige praksis, hvor Skattestyrelsen har fastsat vandselskabers skattemæssige indgangsværdier på anlægsaktiver ud fra en tillempet DCF-model, underkendt.

Afgørelserne i Højesteret er det endelige punktum i et langstrakt forløb, hvor branchen har ført sager mod Skattestyrelsen i Landsskatteretten, Landsretten og Højesteret.

Lolland Varme A/S kan, ligesom koncernens vandselskaber, støtte ret på Højesterets dom.

På baggrund af de klare og entydige domme i Højesteret mangler nu alene realitetsbehandling af de skattemæssige indgangsværdier og historiske selvangivelser for Lolland Vand A/S, Lolland Spildevand A/S og Lolland Varme A/S.



Lolland Vand A/S, Lolland Spildevand A/S og Lolland Varme A/S har kunnet opgøre selskabernes skattemæssige konsekvenser efter afgørelserne i Højesteret uden betydelig usikkerhed, selvom selskabernes historiske selvangivelser endnu ikke er realitetsbehandlet af Skattestyrelsen.

I koncernregnskabet og årsregnskaberne for 2018 er skatten for vandselskaberne således opgjort med udgangspunkt i de myndighedsfastsatte standardpriser som skattemæssige indgangsværdier på selskabernes anlægsaktiver, mens der for varmeselskabet er taget udgangspunkt i selskabets varmeprismæssigt nedskrevne kostpriser.

Da der er stor forskel på de myndighedsfastsatte standardpriser og værdierne i henhold til Skattestyrelsens tillempeede DCF-model, er de skattemæssige indgangsværdier øget betydeligt. Det har medført, at udskudt skat er reduceret, og at en eventuel tidligere betalt selskabsskat vil blive tilbagebetalt.

På baggrund heraf er den udskudte skat, der var indregnet i koncernregnskabet og årsregnskaberne for 2017, tilbageført. Posten blev indregnet i koncernregnskabet og årsregnskaberne for 2017 på baggrund af bedste viden på dette tidspunkt, baseret på at Skattestyrelsen havde fået medhold i både Landsskatteretten og Landsretten.

Som følge af ovenstående indgår følgende særlige poster i resultatopgørelsen:

Tilbageførsel af udskudt skat er et ændret regnskabsmæssigt skøn, hvorfor tilbageførsel er sket ved indregning i resultatopgørelsen. Som følge heraf er udskudt skat på 64.795 t.kr. er tilbageført i "Skat af årets resultat".

Derudover er der indregnet et tilgodehavende på 7.584 t.kr., som er tidligere betalt selskabsskat inkl. renter, som vil blive tilbagebetalt.

t.kr.	Koncern		Modervirksomhed	
	2018	2017	2018	2017
Indtægter				
Tilbageførsel af udskudt skat vedrørende anlægsaktiver	64.795	0	0	0
Tidligere betalt selskabsskat inkl. renter	7.584	0	0	0
	<u>72.379</u>	<u>0</u>	<u>0</u>	<u>0</u>
Særlige poster indgår på følgende linjer i årsregnskabet				
Finansielle indtægter	3.376	0	0	0
Skattesagen - Skat af årets resultat	69.003	0	0	0
Resultat af særlige poster, netto	<u>72.379</u>	<u>0</u>	<u>0</u>	<u>0</u>

### 3 Usikkerhed vedrørende indregning og måling

Datterselskabet Udviklingsselskabet LOKE A/S indgik i 2016 en aftale med selskabet Floating Power Plant A/S om tilbagesalg af de elproduktionsaktiviteter, som parterne over en årrække har investeret i. Salget er delvist finansieret ved et gældsbrief på 10.000 t.kr.

I forlængelse heraf har Udviklingsselskabet LOKE A/S i 2018 bevilliget et lån på yderligere 1.000 t.kr. til finansiering af aktiviteterne i Floating Power Plant A/S. Tilgodehavendet er i koncernregnskabet indregnet til amortiseret værdi baseret på den mellem parterne aftalte betalingsplan for afvikling af gældsbriefet.

Af årsrapporten 2017/18 for Floating Power Plant A/S, der er godkendt på selskabets ordinære generalforsamling den 1. marts 2019, fremgår det, at den fortsatte drift af Floating Power Plant A/S afhænger af, at Floating Power Plant A/S tilføres yderligere kapital.

Som følge heraf vurderes der at være væsentlig usikkerhed knyttet til værdien af det indregnede tilgodehavende overfor Floating Power Plant A/S.



#### 4 Nettoomsætning

Der gives oplysninger på aktiviteter. Segmentoplysningerne følger koncernens regnskabspraxis, risici og interne økonomistyring. Koncernen har alene identificeret et geografisk marked.

t.kr.	Koncern		Modervirksomhed	
	2018	2017	2018	2017
Salg af drikkevand	32.821	31.505	0	0
Salg og distribution af varme	66.443	74.508	0	0
Salg og distribution af el	12.076	12.156	0	0
Afledning og rens af spildevand	86.566	84.895	0	0
Indtægter fra gadelys	202	1.741	202	1.741
Anden omsætning	8.255	6.314	400	400
Indregnet forrentning VFL, tilbageført	0	-12.052	0	0
Regulering af over-/underdækning	9.481	-4.047	0	0
Forskydning i tidsmæssige forskelle i forbrugerbetaling	4.529	12.303	0	0
	<u>220.373</u>	<u>207.323</u>	<u>602</u>	<u>2.141</u>

#### 5 Personaleomkostninger

t.kr.	Koncern		Modervirksomhed	
	2018	2017	2018	2017
Gager og lønninger	36.122	36.740	0	80
Pensioner	5.516	5.762	0	0
Omkostninger til social sikring	533	377	0	0
Andre personaleomkostninger	709	1.004	0	0
	<u>42.880</u>	<u>43.883</u>	<u>0</u>	<u>80</u>
Gennemsnitligt antal beskæftigede medarbejdere	75	81	75	0

I personaleomkostninger indgår vederlag til direktion og bestyrelse med: 1.582 t.kr. (1.558 t.kr. i 2017). Med henvisning til årsregnskabslovens § 98 b oplyses vederlag til direktion og bestyrelse samlet.

#### 6 Af- og nedskrivninger af immaterielle og materielle anlægsaktiver

t.kr.	Koncern		Modervirksomhed	
	2018	2017	2018	2017
Afskrivninger på immaterielle anlægsaktiver	763	1.707	0	0
Nedskrivninger på materielle anlægsaktiver	0	42.150	0	0
Afskrivninger på materielle anlægsaktiver	63.890	72.276	16	16
	<u>64.653</u>	<u>116.133</u>	<u>16</u>	<u>16</u>



t.kr.	Koncern		Modervirksomhed	
	2018	2017	2018	2017
<b>7 Indtægter af kapitalandele i tilknyttede virksomheder</b>				
Årets resultat efter skat i tilknyttede virksomheder	0	0	109.334	-34.479
	0	0	109.334	-34.479
<b>8 Finansielle indtægter</b>				
Renteindtægter SKAT	3.376	0	0	0
Andre finansielle omkostninger	622	390	0	0
	3.998	390	0	0
<b>9 Finansielle omkostninger</b>				
Renteomkostninger til KommuneKredit	15.605	15.411	0	0
Garantiprovision til Lolland Kommune	3.645	5.441	0	0
Andre finansielle omkostninger	697	668	25	29
	19.947	21.520	25	29
<b>10 Skat af årets resultat</b>				
Årets regulering af udskudt skat	-275	648	0	0
Regulering af skat vedrørende tidligere år	69.003	470	3.074	0
	68.728	1.118	3.074	0

#### 11 Immaterielle anlægsaktiver

t.kr.	Koncern		
	Software	Takstrettigheder	I alt
Kostpris 1. januar 2018	8.529	2.963	11.492
Kostpris 31. december 2018	8.529	2.963	11.492
Af- og nedskrivninger 1. januar 2018	7.154	0	7.154
Årets afskrivninger	763	0	763
Af- og nedskrivninger 31. december 2018	7.917	0	7.917
Regnskabsmæssig værdi 31. december 2018	612	2.963	3.575



## 12 Materielle anlægsaktiver

t.kr.	Koncern				
	Grunde og bygninger	Produktions- og distributionsanlæg	Andre anlæg, driftsmateriel og inventar	Materielle anlægsaktiver under udførelse	I alt
Kostpris 1. januar 2018	181.044	2.271.900	22.062	16.768	2.491.774
Tilgang i årets løb	0	0	0	144.572	144.572
Overførsel	564	59.218	1.028	-60.810	0
Afgang	0	0	-623	0	-623
Kostpris 31. december 2018	181.608	2.331.118	22.467	100.530	2.635.723
Opskrivninger 1. januar 2018	0	99.627	0	0	99.627
Opskrivninger 31. december 2018	0	99.627	0	0	99.627
Af- og nedskrivninger 1. januar 2018	70.696	828.240	17.178	0	916.114
Årets afskrivninger	2.999	59.313	1.578	0	63.890
Afgang	0	0	-623	0	-623
Af- og nedskrivninger 31. december 2018	73.695	887.553	18.133	0	979.381
Regnskabsmæssig værdi 31. december 2018	107.913	1.543.192	4.334	100.530	1.755.969

t.kr.	Morderselskab	
	Grunde og bygninger	I alt
Kostpris 1. januar 2018	324	324
Kostpris 31. december 2018	324	324
Af- og nedskrivninger 1. januar 2018	210	210
Årets afskrivninger	16	16
Af- og nedskrivninger 31. december 2018	226	226
Regnskabsmæssig værdi 31. december 2018	98	98

**13 Kapitalandele i tilknyttede virksomheder**

t.kr.

Moderselskab

Kostpris 1. januar 2018	981.976
Kostpris 31. december 2018	981.976
Værdiregulering 1. januar	-120.378
Værdiregulering af sikringsinstrumenter	1.273
Årets resultat	109.334
Værdireguleringer 31. december 2018	-9.771
Regnskabsmæssig værdi 31. december 2018	972.205

	Hjemsted	Ejerandel i %	Egenkapital t.kr.	Resultat t.kr.
Dattervirksomheder:				
Lolland Forsyning A/S	Lolland	100	21.263	-1.927
Nakskov Elnet A/S	Lolland	100	65.267	-1.705
Lolland Spildevand A/S	Lolland	100	565.381	84.913
Lolland Vand A/S	Lolland	100	251.522	27.786
Lolland Varme A/S	Lolland	100	55.687	0
Udviklingselskabet LOKE A/S	Lolland	100	13.085	267
			972.205	109.334

Alle dattervirksomheder er selvstændige enheder.

**14 Tilgodehavender**

Af koncernens tilgodehavender fra salg forfalder 9.000 t.kr. til betaling senere end 12 måneder fra balancedagen.

**15 Hensættelse til udskudt skat**

Udskudt skat henføres til materielle anlægsaktiver, tilslutningsbidrag samt skattemæssige underskud.

**16 Langfristede gældsforpligtelser**

Langfristede gældsforpligtelser kan specificeres således:

t.kr.	Koncern			
	Samlet gæld 31. december	Kort del af langfristet gæld	Langfristede gældsfor- pligtelser	Forfalder ud over 5 år
Kreditinstitutter	643.859	27.825	616.034	498.871
Anden gæld	2.963	151	2.812	2.208
	646.822	27.976	618.846	501.079

## 17 Forslag til resultatdisponering

t.kr.	Modervirksomhed	
	2018	2017
Overført til egenkapitalreserver	112.482	-34.201
	112.482	-34.201

## 18 Renterisici

Koncernens gæld og de relaterede sikringstransaktioner er pr. 31. december 2018 sammensat således:

Rente	Udløb	Tilgodehavende	Gæld	Sikrings- transaktion	Nettoposition
Variabel til fast (kr.)	2024	0	48.772	-51.556	-2.784
Variabel til fast (kr.)	2025	0	38.250	-40.814	-2.564
Variabel til fast (kr.)	2026	0	66.314	-67.837	-1.523
Variabel til fast (kr.)	2034-2038	0	284.420	-346.902	-62.482
					-69.353

Koncernen har indgået kontrakter til sikring af fremtidige rentebetalinger. I forhold til markedsrenten på balancen dagen har kontrakterne en negativ værdi på 69.353 t.kr. Værdien af kontrakterne er indregnet under anden gæld, og værdireguleringen er indregnet i egenkapitalen.

## 19 Pantsætninger og sikkerhedsstillelser

Koncernen har ikke stillet pant eller anden sikkerhed i aktiver pr. 31. december 2018.

## 20 Eventualforpligtelser og eventualposter m.v.

### Eventualforpligtelser

Modervirksomheden er sambeskattet med øvrige danske koncernvirksomheder. Som administrationselskab hæfter Lolland Energi Holding A/S ubegrænset og solidarisk med øvrige danske koncernvirksomheder for danske selskabsskatter inden for sambeskatningskredsen. De sambeskattede virksomheders samlede kendte nettoforpligtelse over for SKAT udgør 0 t.kr. pr. 31. december 2018. Eventuelle senere korrektioner af sambeskatningsindkomsten vil kunne medføre, at selskabets hæftelse udgør et større beløb.

Koncernens eventualforpligtelser omfatter i øvrigt de for branchen sædvanlige miljøforpligtelser og forpligtelser vedrørende indgåede service- og entreprisefalter.

### Eventualaktiver

Koncernen har pr. 31. december 2018 akkumulerede underdækninger knyttet til vandselskaberne og el-nettet på i alt 45.432 t.kr., der ikke er indregnet i balancen. Underdækningen er ikke indregnet i balancen, da der på tidspunktet for godkendelse af koncernregnskabet ikke er truffet beslutning om, hvorvidt man vil gøre brug af retten til at opkræve hele eller dele af underdækningerne hos forbrugerne.

Koncernen har skattemæssige merværdier på 1.432.536 t.kr. Den nominelle værdi heraf udgør 22 %, i alt 315.158 t.kr. Det udskudte skatteaktiv er ikke indregnet i balancen som følge af usikkerheden om mulighed for, inden for en kortere årrække, at anvende aktivet.



Udviklingselskabet LOKE A/S indgik i 2016 en aftale med selskabet Floating Power Plant A/S om tilbagesalg af de elproduktionsaktiviteter, som parterne over en årrække har investeret i. Parterne har aftalt en samlet salgssum på 19.500 t.kr. Salget er delvist finansieret ved et gældsbevægelse på 10.000 t.kr. Den resterende andel af salgssummen vil blive modtaget som en andel af et eventuelt overskud i Floating Power Plant A/S eller ved udbetaling af provenu i forbindelse med et fremtidigt salg af Floating Power Plant A/S eller elproduktionsaktiviteterne. Provenuet ved et fremtidigt salg er maksimeret til 22.200 t.kr. Som følge af den usikkerhed der er knyttet til værdien af salgsprovenuet, er beløbet ikke indregnet i koncernregnskabet og årsregnskabet for Udviklingselskabet LOKE A/S.

## 21 Nærtstående parter

Nærtstående parter med bestemmende indflydelse:

Nærtstående part	Bopæl/Hjemsted	Grundlag for bestemmende indflydelse
Lolland Kommune	Jernbanegade 7, 4930 Maribo	Ultimativ aktionær

Følgende kapitalejere er noteret i selskabets ejerbog som ejende minimum 5 % af stemmerne eller minimum 5 % af aktiekapitalen:

Navn	Bopæl/Hjemsted
Lolland Kommune	Jernbanegade 7, 4930 Maribo

### Transaktioner med nærtstående parter

Der er ikke givet oplysning om transaktioner med nærtstående parter med henvisning til årsregnskabslovens § 98 C, stk. 7.

t.kr.	Koncernvirksomhed	
	2018	2017
<b>22 Pengestrømsopgørelse - reguleringer</b>		
Finansielle indtægter	-3.998	-390
Finansielle omkostninger	19.947	21.520
Af- og nedskriveringer inkl. tab og gevinst ved salg	64.653	116.133
Ændring i reguleringsmæssig over-/underdækning	-9.481	4.047
Tilslutningsbidrag, faktureret	311	1.168
Tidsmæssige forskelle	-4.529	-12.303
Skat af årets resultat	-64.163	-1.118
Tab ved afhændelse af anlægsaktiver	0	2.665
Regulering af sikringsinstrumenter til dagsværdi	-171	11.381
	<b>2.569</b>	<b>143.103</b>
<b>23 Ændring i driftskapital</b>		
Ændring i varebeholdninger	-855	1.053
Ændring i tilgodehavender	-28.908	54.603
Ændring i leverandører og anden gæld	11.245	-52.746
	<b>-18.518</b>	<b>2.910</b>