

Mahia 17 ApS

Kærup Industrivej 12
4100 Ringsted

CVR nr.: 28527411

Årsrapport 1. januar - 31. december 2022

Årsrapporten er fremlagt og godkendt på selskabets
ordinære generalforsamling den 12. april 2023

Mette Waltorp
Dirigent

	Side
Virksomhedsoplysninger	2
Hoved- og nøgletal	3
Året i hovedtal	4
Ledelsesberetning	5
Ledelsepåtegning	18
Den uafhængige revisors revisionspåtegning	19
Resultatopgørelse	22
Balance	23
Egenkapitalopgørelse	25
Pengestrømsopgørelse	26
Noter	27
Anvendt regnskabspraksis	39

Bestyrelse

Jesper Lok, formand

Direktør Michael August Bonde Christiansen, næstformand

Adm. direktør Tore Bekken, næstformand

Driftsdirektør Geir Hov

Direktør Jens Peter Toft

Købmand Søren Engberg

Købmand Jan Jæger*

Salgs- og driftsdirektør for MENY Kennet Berlin**

Personlig assistent Liza Jensen**

Koncernkvalitetschef Karin Frøidt**

* Observatør

** Medarbejdervalgt medlem

Direktion

Koncernchef Tomas Pietrangeli

Koncernøkonomidirektør Thomas Thellersen Børner

Revision

PricewaterhouseCoopers, Statsautoriseret Revisionspartnerselskab

Ejerforhold

I overensstemmelse med Selskabsloven skal det oplyses, at følgende anpartshavere er registreret som indehavere af mere end 5% af selskabskapitalen i Mahia 17 ApS;

NORGESGRUPPEN DANMARK ApS (48,9%), København Ø

KFI Figros ApS (42,5%), Kgs. Lyngby

Mahia-koncernens resultat før skat blev i 2022 på 131 mio. kr. mod 117 mio. kr. i regnskabsåret 2021. Omsætningen blev 18,8 mia. kr., hvilket er 891 mio. kr. højere end i regnskabsåret 2021.

Årets samlede investeringer i immaterielle og materielle anlægsaktiver var 204 mio. kr.

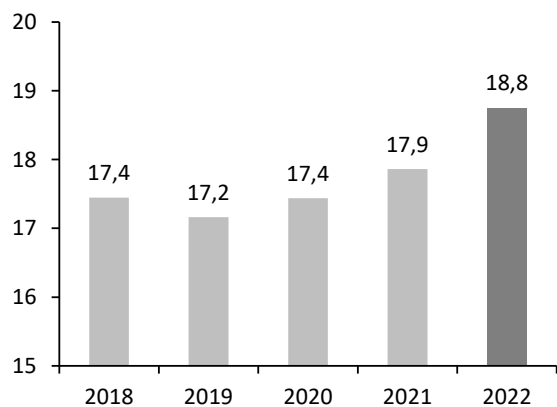
Antallet af fuldtidsansatte medarbejdere i året var i gennemsnit 3.251 mod 3.167 i regnskabsåret 2021, hvilket er et stigning på 84 medarbejdere.

Set over en 5-årig regnskabsperiode kan Mahia-koncernens udvikling beskrives ved følgende hoved- og nøgletal.

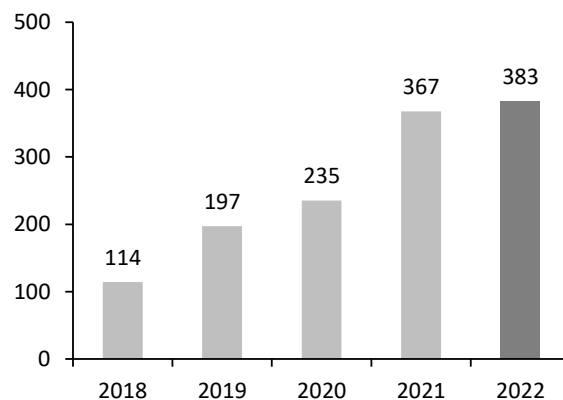
Mio. kr.	2022	2021	2020	2019	2018
Resultatopgørelse					
Nettoomsætning	18.752	17.861	17.440	17.165	17.447
Resultat før af- og nedskrivninger (EBITDA)	383	367	235	197	114
Resultat før goodwillafskrivninger	183	174	14	-20	-146
Resultat af primær drift (EBIT)	171	163	3	-31	-177
Resultat af finansielle poster	-40	-45	-55	-61	-45
Resultat før skat	131	117	-52	-92	-222
Årets resultat	131	117	-51	-91	-225
Balance					
Balancesum	3.837	4.302	3.599	3.693	3.929
Investeret kapital	1.224	909	987	1.029	994
Investering i materielle anlægsaktiver	110	147	170	155	105
Egenkapital	256	161	72	42	52
Egenkapital henført til kapitalejere af moderselskabet	221	110	29	4	17
Pengestrømme					
Pengestrømme fra:					
Driftsaktiviteter	61	385	232	35	137
Investeringsaktiviteter*	-225	-202	-225	-185	-169
*Heraf investeringer i imm. og mat. anlægsaktiver	-204	-206	-249	-235	-167
Finansieringsaktiviteter	67	-189	33	8	27
Årets forskydninger i likvider	-97	-6	40	-142	-4
Gennemsnitligt antal fuldtidsansatte medarbejdere	3.251	3.167	3.179	3.260	3.412
Nøgletal					
EBITDA-grad	2,0%	2,1%	1,3%	1,1%	0,7%
Afkastningsgrad (afkast på investeret kapital)	15,0%	19,1%	1,4%	Neg.	Neg.
Egenkapitalandel	6,7%	3,7%	2,0%	1,1%	1,3%
Forrentning af egenkapital	62,9%	100,8%	Neg.	Neg.	Neg.

Nøgletallene er udarbejdet i overensstemmelse med Finansforeningens anbefalinger og nøgletal. Der henvises til definitionen af de anvendte nøgletal i afsnittet om anvendt regnskabspraksis.

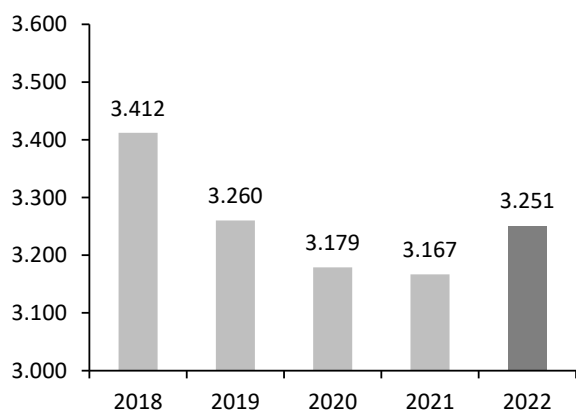
Omsætning (mia. kr.)



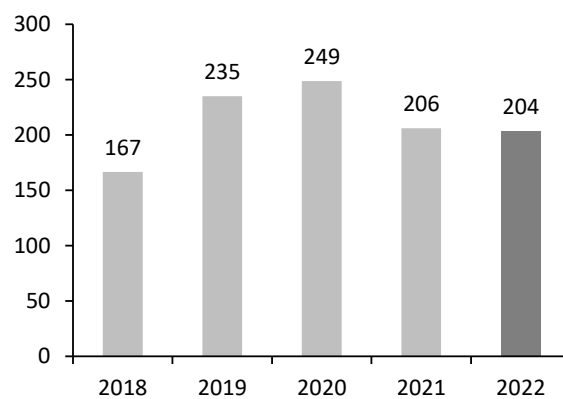
EBITDA (mio. kr.)



Gennemsnitligt antal fuldtidsansatte medarbejdere



Investeringer (mio. kr.)

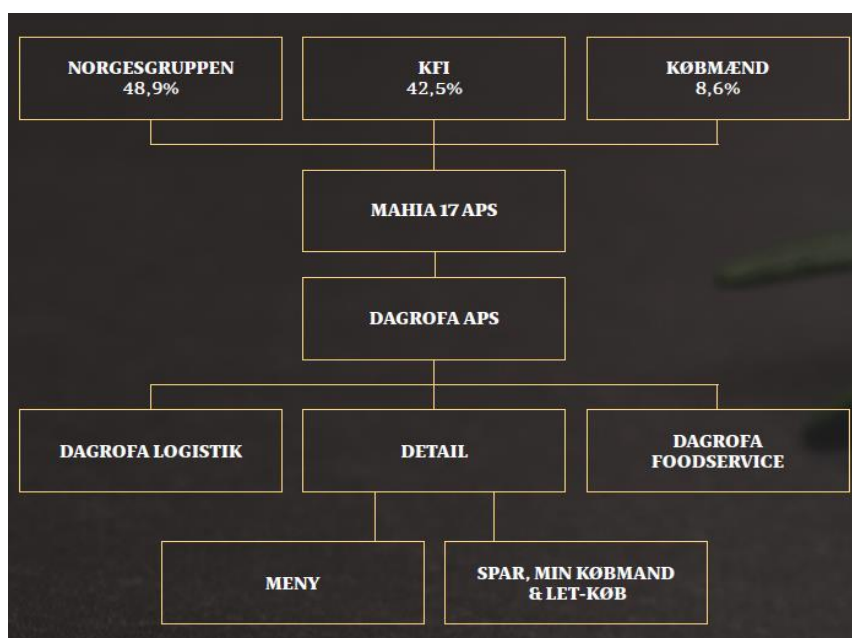


Mahia 17 ApS er det tidligere Dagrofa ApS, og selskabet er moderselskab for det nye Dagrofa ApS, som blev stiftet i 2017 i forbindelse med omstrukturering af hele koncernen.

Al aktivitet i Mahia-koncernens kerneforretning ligger i Dagrofa-koncernen via Dagrofa ApS og dennes datterselskaber.

Hele CSR området effektueres i Dagrofa ApS og de underliggende datterselskaber, men omfatter tillige Mahia 17 ApS ("Dagrofa").

Mahia-koncernens organisationsstruktur ser således ud:



Aktiviteter

Dagrofa består af 3 forretningsområder:

- Detail
- Logistik
- Foodservice

I 2022 var Dagrofa igen blandt de 4 største aktører på det danske fødevarermarked og et førende valg blandt danskere, der handlede dagligvarer eller spiste på restaurant, café eller i kantiner.

Strategi

Strategien #FremgangSammen efterfulgte den tidligere strategi #StærkereSammen, hvis mål var at vende underskud til overskud på 3 år. Det mål nåede Dagrofa ved udgangen af 2021, og fra 2022 tog koncernen hul på #FremgangSammen, som skal sikre et rentabelt Dagrofa i vækst.

Resultater

Målet for regnskabsåret 2022 var at opnå fremgang i indtjeningen for Dagrofa og dermed Mahia, og overskuddet i Mahia på 131 millioner kr. var en forbedring på 14 millioner kr. i forhold til 2021. Omsætningen voksede med 891 millioner kr., svarende til en stigning på knap 5 procent i forhold til 2021. Væksten var særligt drevet af Dagrofa Logistik og Dagrofa Foodservice.

Dette på trods af, at fødevarerbranchen i 2022 blev ramt af inflation med stigende produktions-, forbrugs- og transportomkostninger til følge. Dagrofa mærkede konsekvenserne af dette på flere områder. Særligt energipriserne steg voldsomt, hvilket især ramte købmændene, der opbevarer en række fødevarer under energikrævende køl og frost. Udover stigende forbrugsomkostninger for koncernen og de selvstændige købmænd, påvirkede inflationen også danskernes adfærd og købekraft, hvilket afstedkom et skifte fra mærkevarer til billigere varer. Producentpriserne steg kraftigt igennem hele 2022. Ifølge Danmarks Statistik er producentpriserne steget med hele 21,9 procent fra januar 2022 til januar 2023.

Både Dagrofa og de selvstændige købmænd har forsøgt at holde priserne nede for at bevare konkurrencekraft og forsvare markedsandele. Således er forbrugerpriserne i samme periode "kun" steget med 14,5 procent. Kombinationen af stigende omkostninger og stigende producentpriser, som ikke fuldt ud er blevet afspejlet i udsalgsprisen til forbrugerne, har sat butikkernes avance og indtjening under pres. Mange butikker har således været og er fortsat stærkt udfordrede, især i de mindre lokalsamfund.

Danskerne har efter flere nedlukninger i restaurationsbranchen pga. COVID-19 i 2020 og 2021 haft et stort ønske om igen at spise ude i 2022. Dagrofa Foodservice oplevede derfor stigende aktivitet i 2022 og kom ud af året med det bedste resultat i mere end 5 år, hvilket i nogen grad har været med til at kompensere for detailbutikkernes udfordringer. Også Dagrofa Logistik har oplevet vækst i omsætning og indtjening takket være nye samarbejdsaftaler og øget effektivisering.

Forventninger

I 1. kvartal af 2023 er inflationen fortsat på et højt niveau, og der hersker en betydelig usikkerhed om, hvordan økonomien for både samfundet og branchen forventes at udvikle sig. Dagrofa er fuldt opmærksom på de udfordringer, denne usikkerhed medfører, men holder fast i sin offensive og langsigtede strategi med fokus på blandt andet investeringer i digitalisering, butiksnettet og udvalgte kategoripositioner og dermed bedre kunde- og butiksoplevelser.

Dagrofa budgetterer med et resultat i 2023 på niveau med 2022, hvilket kræver en fokuseret indsats i hele koncernen, hvor vi fortsat skal vinde nye kunder og inspirere til gode madoplevelser, både ude og hjemme. Det forudsætter også, at vi arbejder videre med at sikre gode vilkår for vores købmænd, så de kan overvinde de udfordringer, der tegner sig.

Forventningerne til 2023 er således ambitiøse, og alle gode kræfter vil blive sat ind på at komme i mål. Imidlertid er vores forventninger underlagt en ikke ubetydelig usikkerhed som følge af fortsat høj inflation, volatile energipriser, risiko for recession samt geopolitiske risici. Alt sammen forhold, der gør det meget vanskeligt at vurdere udviklingen for fødevarerbranchen.

Generelle risici

Koncernen er generelt ikke udsat for risici, der er anderledes end for branchen som helhed.

Usikkerhed ved indregning og måling

Der er ikke forekommet usikkerhed ved indregning og måling i årsrapporten.

Forretningsenhederne

MENY

MENY er Danmarks MADmarked og én af de supermarkedskæder i Danmark, der har det bredeste fødevarerassortiment, som omfatter alt fra gourmetprodukter over takeaway til basisvarer til konkurrencedygtige priser. MENY-butikkerne drives af engagerede købmænd bakket op af faguddannede MAD-arbejdere med passion for mad og den gode kundeoplevelse. MENY-kæden bestod ultimo 2022 af 112 supermarkeder.

SPAR

SPAR har lokale supermarkeder i hele Danmark, som tilbyder danskerne et relevant og moderne varesortiment. Butikkerne drives af engagerede lokale købmænd, som nøje tilpasser deres sortiment til kundernes behov i lokalområdet, uanset om butikken ligger i byen eller i mindre bysamfund. SPAR-kæden bestod ultimo 2022 af 134 supermarkeder.

Min Købmand

Min Købmand er Dagrofas lokale købmanskæde med butikker fordelt over hele landet. Min Købmand er mange små lokalsamfunds livsnerve og det lokale omdrejningspunkt for byens borgere. Min Købmand-kæden bestod ultimo 2022 af 156 butikker.

Let-Køb

Let-Køb er en af Dagrofas lokale butikskæder, som består af 112 butikker fordelt over hele Danmark. Butikkerne er kundernes lokale indkøbssted, og de enkelte købmænd har stor frihed til at drive deres butik, hvilket gør Let-Køb til en meget fleksibel detailkæde. Som noget nyt i 2022, findes Let-Køb-butikker nu også som et ubemandet koncept drevet af lokale købmænd.

Foodservice

Dagrofa Foodservice er markedsleder inden for levering til kantiner, hoteller og restauranter, fra den lokale café til prisvindende Michelin-restauranter som Noma, Geranium og Alchemist.

Dagrofa Foodservice tilbyder mere end 30.000 unikke varenumre inden for alle varegrupper. En stor del af de varer, som Dagrofa Foodservice leverer til professionelle køkkener, kommer fra specialistselskaberne Grøn Fokus, HKI Ost og Prima Frugt, som udvikler målrettede fødevarerløsninger og -koncepter baseret på kundernes individuelle behov. Dagrofa Foodservice har også specialistenhederne Grambogård og Kødgrossisten, som leverer kød af høj kvalitet til professionelle køkkener.

Dagrofa Foodservice tilbyder både levering af varer til døren fra terminaler i Ishøj og Middelfart og hent-selv varer i 30 landsdækkende Cash & Carry-butikker.

Dagrofa logistik

Dagrofa Logistik er Dagrofas salgs- og logistikselskab, som udover at levere dagligvarer til egne detailkæder også er totalleverandør til en række kiosk- og convenience kunder samt en række andre supermarkeds-kæder i og udenfor Danmark. Dagrofa Logistik leverer bl.a. varer til Krónan, som er en af Islands ledende retailere, samt til grønlandske Pisiffik og Færøernes største dagligvarekæde, SMS-koncernen.

Som fundament for en sund og omkostningseffektiv forretning, arbejder Dagrofa Logistik med at levere kvalitet, god service og optimale logistikløsninger til sine kunder i tæt samarbejde med leverandører. Især convenience er i fokus de kommende år. Dagrofa Logistik har terminaler i Vejle, Herning og Ringsted.

Strategien #FremgangSammen

Strategien #FremgangSammen efterfulgte den tidligere strategi #StærkereSammen, hvis mål var at vende underskud til overskud på 3 år. Det mål nåede Dagrofa ved udgangen af 2021, og fra 2022 tog koncernen hul på #FremgangSammen, som skal sikre et rentabelt Dagrofa i vækst.

Strategien arbejder ud fra følgende 4 overordnede pejlemærker:

1. Differentiere kundeoplevelsen og vinde kategoripositioner
2. Forstærke butiksnettet yderligere
3. Give kunderne den bedste digitale madoplevelse
4. Konkurrere på en mere enkel og effektiv værdikæde

På trods af de vanskelige markedsvilkår i 2022 som følge af høj inflation og stigende energipriser, søsatte Dagrofa med succes nye, offensive projekter, som skabte fremgang under det første år med #FremgangSammen.

I året 2022 lancerede MENY en webshop for onlinehandel af vin. MENY Vin udbyder nøje udvalgte vine fra hele verden og tilbyder ud over digital enkelhed en høj kvalitetsstandard, service og inspiration på linje med de fysiske MENY-supermarkeder. Det er målet at skabe en samlet, personlig kundeoplevelse på tværs af MENY-kundeappen, hjemmesiden, MENY Vin og de fysiske butikker ved at bruge digital kundeforståelse til at personalisere kundernes oplevelse på de forskellige platforme. Herudover arbejder Dagrofas øvrige købmandskæder samt foodservice- og logistikforretningerne på at målrette den digitale indsats til specifikke kunder og koncepter. MENY Vin var startskuddet til en ambitiøs digital rejse mod at blive blandt de bedste til digitale kundeoplevelser inden for e-handel med fødevarer.

MENY lancerede i 2022 også en ny form for takeaway i samarbejde med foodtech-firmaet Noahs.

SPAR lancerede en ny franchise-forretningsmodel, som gør det nemmere og mere økonomisk sikkert at blive købmand i egen butik.

Let-Køb tester ubemandede butikker, som drives af købmændene for at understøtte deres eksisterende forretning i områder, hvor der er behov og efterspørgsel. De første ubemandede Let-Køb-butikker åbnede hen over sommerperioden 2022 på Frederiksberg, i Faaborg og ved Femern Bælt. Formålet med det ubemandede koncept er at styrke butiksnettet og give Dagrofas lokale købmænd mulighed for at styrke deres eksisterende forretning.

Fleksibiliteten i det nye butiksformat åbner for nye indkøbsmuligheder, der hvor der er et behov og en efterspørgsel. Dette kan f.eks. være i tyndt befolkede områder, hvor der ikke er beboere nok til, at det giver mening at have en bemanded butik eller i ferieområder, hvor den bemandede butik er lukket eller har indskrænkede åbningstider dele af året. Med tilføjesen af en ubemandet butik som supplement til den bemandede, kan vores købmænd tilbyde dagligvarer i flere af døgnets timer og uden for sæson.

Erfaringerne fra 2022 viste, at kunderne værdsætter muligheden for at handle det mest nødvendige tættere på deres bopæl og uden for normale åbningstider, og at de finder indgangs- og betalingssystemet nemt og enkelt at bruge.

Dagrofa agter at arbejde videre med det ubemandede koncept i 2023 og afdække, om flere købmænd kan have gavn af at tilføje en ubemandet butik som supplement til deres konventionelle butik.

Dagrofa vil også undersøge nærmere, om det ubemandede koncept kunne være en potentiel løsning for borgerstøttede projekter, der hvor der ikke måtte være tilstrækkelig opbakning til en konventionel bemanded dagligvarebutik.

Ovenstående er blot få af mange eksempler på nogle af de områder, hvor Dagrofa fortsætter de offensive skridt mod at udfolde virksomhedens fulde potentiale.

Selvom høj inflation og høje energipriser indtil videre er fortsat ind i 2023, ser Dagrofa ufortrødet fremad og følger den overordnede strategi med en offensiv og kundeorienteret tilgang. Investering i digitalisering, styrkelse af butiksnettet og det at vinde udvalgte kategoripositioner skal være med til at skabe fremtidssikrede løsninger, der giver kunderne de bedste madoplevelser, og bidrager til Dagrofas udvikling og vækst.

Case: "De bedste digitale kundeoplevelser inden for online vin"

Som en del af Dagrofas strategiske retning inden for digitalisering, lancerede MENY den 31. oktober 2022 en ny e-handelsplatform ved navn MENY Vin.

MENY Vin er en del af en sammenhængende digital indsats, som har fokus på den samme høje faglighed, som kunderne møder i de fysiske supermarkeder. På sigt skal der også være en endnu større integration mellem online og supermarkederne.

F.eks. arbejdes der på, at det er kundens lokale sommelier, som præsenterer forskellige vine på MENY Vin. Det er også planen, at der skal ske en integration mellem webshoppen og MENYs online opskriftunivers på MENY-appen, så kunderne kan få anbefalinger og opskrift til en menu, der passer til en given vin - eller omvendt.

Case: "Strategisk fokus på "perfekte ordrer" har skabt markant fremgang i Dagrofa Foodservice"

Som en del af en central strategisk målsætning om at udvikle eksisterende kunder og tiltrække nye, arbejder Dagrofa Foodservice intensivt med at levere perfekte ordrer til kunderne. Det betyder, at kunderne skal modtage de rigtige varer, på det rigtige tidspunkt og i de rigtige mængder.

Den fokuserede indsats på at opnå forbedringer gav for alvor resultater i 2022. På et år steg servicegraden fra 96,6 procent til 99,1 procent.

De flotte resultater er blandt andet affødt af mere digitalisering og en fælles, optimeret indsats på tværs af servicekontor, specialistselskaber, chauffører og lagermedarbejdere.

Det er kun begyndelsen for mere fremgang i Dagrofa Foodservice, som er i gang med at implementere flere strategiske initiativer som led i #FremgangSammen for at stabilisere det høje niveau og blive endnu bedre på servicegraden. Det indebærer blandt andet arbejde med at styrke emballagestyring, track & trace, optimering af ATP-tjek og yderligere optimeringer på lagre og i logistikkæder.

Case: "Nyt koncept styrker butiksnettet og købmænds lokale tilstedeværelse"

Lørdag d.6. august fik Frederiksberg sin første ubemandede og selvbetjente dagligvarebutik, som giver kunderne i nærområdet hurtig og nem adgang til en lang række dagligvarer.

Den ubemandede butik ligger i hjertet af Frederiksberg i et tidligere butikslokale på H.C. Ørstedes Vej 70 og hører under kæden Let-Køb. Den drives af Christian Wenzzel, som også er købmand for to bemandede butikker på Østerbro og i Hellerup.

Sortimentet i den ubemandede butik på Frederiksberg består af op til 500 af de vigtigste varer til dagligdagen samt en række conveniencevarer til de kunder, der er på farten eller skal have et hurtigt måltid i frokostpausen.

Christian Wenzzel mener også, at det ubemandede koncept kan styrke unge, som gerne vil prøve kræfter med købmandskabet i en lidt mindre skala.

Case: "Stor interesse for borgerstøttede butikker"

Kombinationen af stærkt stigende energipriser, høj inflation og stigende producentpriser, skabte i 2022 uforudsete udfordringer med stærkt stigende omkostninger for detailkæderne MENY, SPAR, Min Købmand og Let-Køb. Situationen affødte til gengæld også en enorm lokal opbakning til den lokale købmand. Da energipriserne var på sit højeste og inflationen fortsat steg, frygtede mange lokale købmænd i de mindre byer, at de måtte lukke, hvilket flere steder i landet satte gang i lokalsamfundene, som ville kæmpe for deres lokale købmand.

I Voldum samlede byens borgere pant sammen for at hjælpe købmand Mickie Borch, der driver den lokale Min Købmand-butik, med at betale elregningen. I Gassum fik købmand Dan Christensen en donation på over 15.000 kr. fra borgerne, og i Voerså samlede byens borgere 600.000 kr. ind til investering i solcelleanlæg til byens købmand, Kasper Pedersen.

Dette er blot få af mange rørende eksempler på, hvor stor betydning den lokale købmand har for sit lokalsamfund. I Dagrofa er interessen for borgerstøttede butikker heller ikke faldet - tværtimod får koncernen et stigende antal henvendelser fra interesserede borgere, der gerne vil have en lokal dagligvarebutik til deres by.

CSR-strategi - Rapportering efter Årsregnskabsloven § 99A

Dagrofa er bevidst om sit ansvar overfor medarbejdere, kunder og samfundet, hvilket kommer til udtryk i koncernens forretningsstrategi og i det generelle arbejde med CSR. Dagrofas forretningsmodel er beskrevet i ledelsesberetningen på side 5.

Som medlem af Global Compact, har Dagrofa forpligtet sig til at arbejde efter principperne i FN's initiativ for ansvarlige virksomheder. Dagrofa har i sin CSR-strategi især valgt at fokusere på 3 områder, som omfatter FN's verdensmål 3, 7, 11, 12 og 13:

- **Klima og bæredygtig energi**
- **Folkesundhed og ansvarligt forbrug**
- **Lokal bæredygtig udvikling**

I 2021 lancerede Dagrofa en CSR-strategi med navnet "Vi hjælper globalt ved at styrke lokalt", som frem til og med 2024 skal bidrage væsentligt til koncernens CSR-indsats på de 3 fokusområder.

Dagrofa er meget opmærksom på sin indflydelse i forhold til alle 17 verdensmål, herunder medarbejder- og sociale forhold, menneskerettigheder samt antikorruption og bestikkelse. Inden for områderne klima, sociale- og personaleforhold, respekt for menneskerettigheder og bekæmpelse af korruption og bestikkelse, er de væsentligste eksponeringer følgende:

- **Miljø og klima:**
Madspild, CO₂-udledning og lokal bæredygtighed
- **Sociale- og personaleforhold:**
Arbejds miljø, sikkerhed og ligebehandling samt folkesundhed
- **Menneskerettigheder:**
Børnearbejde, tvangsarbejde, ligebehandling samt fødevarer sikkerhed
- **Korruption og bestikkelse:**
Bestikkelse af myndigheder samt karteldannelse

I forbindelse med CSR-strategiens eksekvering, har Dagrofa en tværgående CSR-komité på øverste ledelsesniveau, som løbende arbejder med at sikre den nødvendige involvering og forankring af strategien.

Klima og bæredygtig energi

For at understøtte målet om 20 procent reduktion af CO₂ fra 2021 til 2024, har Dagrofa igangsat en række CO₂ besparende initiativer. CO₂-aftryk i egen drift* er blevet målt så præcist som muligt med de værktøjer, koncernen har til rådighed. CO₂-aftrykket estimeres ud fra blandt andet ud fra målere i egne butikker og i egne produktionsenheder. Initiativer for at nedbringe CO₂-aftrykket indebærer blandt andet en reduktion af madspild og mere grøn strøm i Dagrofas egen drift.

*Med egen drift menes egne terminaler (kontorer og lagre), alle butikker, egen transport i Dagrofa Foodservice og Dagrofas specialistselskaber

I 2022 udgjorde grøn strøm 32 procent af forbruget i koncernens egne forretningsenheder. Det er målet, at minimum 75 procent af koncernens køb af strøm til egne forretningsenheder skal være grøn inden udgangen af 2024. Dertil er der i mange af Dagrofas detailbutikker allerede investeret i varmegenindvindingsløsninger, som genbruger energi ved at udnytte butikkens kølesystem til opvarmning af butikken. Det medfører en markant reduktion i køb af fjernvarme eller gas. Arbejdet med investeringer i genindvindingsløsninger i butikkerne fortsætter i 2023, hvor der etableres varmegenindvinding på ca. 60 lokationer.

Bedre energiudnyttelse var ligeledes målet, da Dagrofa Logistik i 2022 begyndte at bruge overskudsvarme fra køleanlæg til varmt vand i radiatorerne, badefaciliteterne og håndvaskene ved at skabe forbindelse mellem gasfyr og overskudsvarmen fra køleanlæggene på Dagrofas logistikterminaler. Derved reducerede Dagrofa Logistik i Vejle eksempelvis sit gasforbrug med 33 procent i 2022.

Koncernens eget madspild er en væsentlig andel af koncernens eget CO₂-aftryk, og Dagrofa har et stort fokus på reduktion heraf. I 2020 meldte Dagrofa sig ind i tænketanken OneThird, som arbejder for at bekæmpe madspild, og som sammen med en række andre aktører i fødevarerbranchen har forpligtet sig til at reducere eget madspild med 50 procent inden udgangen af 2030. For at indfri det ambitiøse mål, har Dagrofa taget flere forskellige værktøjer i brug, som f.eks. den digitale løsning Whywaste, som mange af Dagrofas butikker anvender. Løsningen varsler butikkens medarbejdere, så de i tide kan tage ekstra initiativ til salg af varer, der nærmer sig udløbsdatoen. Et andet effektivt madspildsbesparende værktøj, som bruges af mange af Dagrofas detailbutikker, er Too Good To Go. En platform, hvor butikkerne hver især indsamler varer, der er tæt på udløb. Disse pakkes i poser og sælges via en app til forbrugerne til en fordelagtig pris. Dertil har Dagrofa Foodservice et samarbejde med foreningen JunkFood, som laver og distribuerer varme måltider til gadens folk i København. Dagrofa Foodservice donerede i 2022 mere end 16,5 ton overskudsvarer, svarende til mere end 41.250 måltider. Ydermere samarbejder Dagrofa Foodservice med Fødevarerbanken, som i 2022 hentede 27,9 ton overskudsmad, svarende til 69.830 måltider, til samfundets særligt udsatte.

Udover Dagrofas fokus på madspild i egen drift, arbejder Dagrofa kontinuerligt med at belyse, hvordan kunderne kan træffe gode klimavalg. Blandt andet kommunikerer alle MENY-butikker de officielle klimaanprisninger, som den første aktør i fødevarerbranchen. Dertil uddannes alle nye elever i at rådgive kunderne til at træffe klimabevidste valg.

Endvidere, og som de første i dagligvarebranchen i Danmark, udarbejdede Dagrofa tilbage i 2020 et klimamodul i salgsassistenteleuddannelsen for detaillever fra MENY, SPAR, Min Købmand og Let-Køb. Formålet var, og er, at uddanne salgsassistenteleverne i klimamæssige udfordringer og klarlægge betydningen af disse i fødevarerbranchen. Det klæder salgsassistenteleverne på til både selv at tænke over klimafremmende initiativer i butikkerne samt vejlede kunderne i klimabevidste valg. Klimamodulet er nu en obligatorisk del af salgsassistentelevernes uddannelse, og i 2022 blev det også udbredt til elevuddannelsen i Dagrofa Foodservice. På klimauddannelsen lærer eleverne blandt andet om, hvordan de kan mindske madspild, og hvad der er gode plantebaserede alternativer til animalske fødevarer.

Dagrofa går efter at blive førende på sortiment og salg af plantebaserede produkter, der er et direkte alternativ til animalske varer. Målet er at tredoble 2020-salget af denne type varer inden udgangen af 2024.

Som den første fødevarerkoncern blev Dagrofa i 2022 medlem af Plantebranchen, som er Europas største brancheforening for plantebaserede fødevarer. Dertil samarbejder Dagrofa med organisationen PlanteVækst og leverandøren Naturlig for at få inspiration til nye spændende tilføjelser til det plantebaserede sortiment. Ydermere arbejder Dagrofa kontinuerligt på at kommunikere om grønnere alternativer gennem klimaambassadører og medarbejdere ude i butikkerne. Samarbejdet udvikles yderligere i 2023, hvor Dagrofa sammen med Plantebranchen vil arbejde på at udvikle nye spændende produkter, der både er velsmagende og har god ernæringsværdi.

Folkesundhed og ansvarligt forbrug

Dagrofa arbejder på at bidrage til bedre folkesundhed og et mere ansvarligt forbrug blandt andet gennem initiativer, som skal øge genanvendelsen af plast og gøre det nemmere for forbrugerne at vælge de produkter, der bidrager til øget folkesundhed og ansvarligt forbrug.

Dagrofa har fokus på at bruge en så høj andel af genanvendt emballage som muligt i samtlige af sine egne mærker - uden at der går på kompromis med koncernens høje krav til indholdets kvalitet og emballagens styrke. I 2021 blev der taget initiativ til en markant forøgelse af andelen af genanvendt plast i plastemballage til personlige plejeprodukter i koncernens egen Grøn Balance-serie, hvilket alene mindsker koncernens eget brug af ny-produceret plast med ca. 35 ton årligt.

I 2022 var genanvendelsesprocenten på nonfood varer 20 procent. Koncernen har endvidere besluttet, at minimum 25 procent af al plast til plastemballagen i alle Dagrofas egne varer inden 2025 skal være genanvendt. I 2022 var denne genanvendelsesprocent på 11 procent. I 2023 vil koncernen også sætte sig emballagemål i forhold til andre typer af emballage med ønsket om at mindske sit CO₂-aftryk. Med fokus på et ansvarligt forbrug, er Dagrofa under Etisk Handel Danmark medlem af de danske alliancer for ansvarlig Palmeolie, ansvarlig Sojaolie og ansvarlig Kaffe**.

Dertil har Dagrofa igangsat en række initiativer, som skal mindske miljøbelastningen fra produktemballagen til koncernens egne mærker. Blandt andet er Dagrofa medinitiativtager til et ambitiøst samarbejde mellem Miljøministeriet og detailbranchen, som skal medvirke til, at mere plastik genanvendes. I forlængelse af samarbejdet og Dagrofas egne ambitioner på området, har koncernen i 2022 indført en række nye tiltag på egne mærker, som skal øge genanvendelsen af plast i koncernen.

I forlængelse af Dagrofas fokus på ansvarligt forbrug, har Dagrofa Foodservice i 2022 meldt sig ind i Netværk for Miljømærket indkøb, der er etableret af Miljømærkning Danmark. Miljømærkning Danmark er etableret af Miljøministeriet til at varetage de officielle miljømærker, Svanemærket og EU-Blomsten i Danmark. Netværkets arbejde bidrager direkte til opfyldelse af FN's verdensmål 12: Ansvarligt forbrug og produktion.

Dagrofa Foodservice har også introduceret et kundeoplysende klimaværktøj på deres webshop. Det betyder, at der på mange varer oplyses et gennemsnitligt CO₂-aftryk, som tager afsæt i "Den Store Klimadatabase" fra Danmarks grønne tænketank, CONCITO. De tilgængelige klimadata er som nævnt gennemsnitlige tal, som kunderne i Dagrofa Foodservice kan bruge vejledende.

Som led i denne del af Dagrofas CSR-strategi har koncernen også fokus på at øge salget af varer med Nøglehulsmærket, hvor Fødevarestyrelsen står som garant for, at varerne er gode sundhedsvalg. I 2022 øgede Dagrofa sit salg af varer med Nøglehulsmærket med 1 procent, og i 2023 planlægger koncernen et større initiativ for at forøge efterspørgslen af disse varer, der understøtter folkesundheden.

Koncernen har også et mål om at øge salget af statskontrollerede økologiske fødevarer med 10 procent hvert år fra 2021 til 2024. I 2022 øgede Dagrofa Foodservice salget af statskontrollerede økologiske fødevarer med over 10 procent i forhold til 2021; koncernen som helhed øgede salget af økologiske varer med 7 procent i forhold til 2021.

For at nå koncernens mål om at øge salget af økologiske fødevarer med 10 procent årligt i 2023 og 2024, har koncernen planer om at øge det økologiske sortiment og prioritere markedsføring af økologiske fødevarer. MENY lancerede således i 2022 en økologi-avis, som fremadrettet skal sætte yderligere fokus på økologi.

Lokal bæredygtig udvikling

Det selvstændige købmandskab betyder, at købmændene kan agere med ægte engagement og lokal nærhed i forhold til kundernes ønsker med udgangspunkt i de specifikke vilkår i lokalområder. Dagrofa ønsker,

**Mere herom på www.etiskhandel.dk

at købmændene arbejder med ansvarlighed i et lokalt perspektiv, og koncernen understøtter købmændenes kompetencer og muligheder for at bidrage til mere lokal bæredygtighed, hvor de inddrager kunderne i en bæredygtig udvikling for byen.

Den lokale dagligvarebutik fungerer ofte som det lokale samlingspunkt, og den lokale købmand kan derfor bidrage til lokalsamfundet med forskellige sociale og bæredygtige initiativer, som er til gavn for borgernes trivsel og lokalområdets udvikling. SPAR har de sidste 4 år sponsoreret nonprofitorganisationen Ren Natur, som faciliterer lokale foreningers indsamling af affald i deres kommuner. I 2022 blev der indsamlet over 2 millioner stykker affald i hele Danmark. SPAR's købmænd fungerer desuden som samlingspunkt for en stor del af indsamlingsruterne og bidrager på den måde også til at skabe et rart lokalområde, støtte lokale foreninger og passe på naturen.

Udover at være initiativtager på gode, lokale tiltag for bæredygtighed, er den lokale købmand også med til at sikre bæredygtig udvikling for byen og lokalsamfundet. I 2022 foretog Dagrofa og KFI Erhvervsdrivende Fond en undersøgelse, der blandt andet viser, at mere end 19.000 ældre i gennemsnit ville have over 10 km til nærmeste indkøb, hvis ikke der lå en købmand i deres by. Den distance halveres takket være frie købmænd, der bringer landsgennemsnittet til nærmeste butik ned til blot 4 km.

Rapporten viser desuden, at de frie købmænd også styrker lokalsamfundene på en række øvrige områder. Eksempelvis engagerer købmændene sig i lokalområdet gennem økonomiske donationer og frivilligt arbejde i lokale erhvervsclubber og foreninger. Helt konkret donerer købmændene i gennemsnit knap 40.000 kr. til det lokale foreningsliv i deres nærområde og arbejder gennemsnitligt ca. 9 timer frivilligt om måneden i deres lokalsamfund. Dertil beskæftiger de frie købmænd ca. 12.500 deltids- og fuldtidsansatte og ca. 900 lokale underleverandører.

På trods af købmændenes positive bidrag til lokalsamfundene, er antallet af dagligvarebutikker i de mindste byer blevet halveret i løbet af de seneste 10 år. Den udvikling vil Dagrofa være med til at vende. Flere initiativer er sat i værk for at nå målet heriblandt det samfundslofte, som koncernen fremlagde i oktober 2021. Med samfundsloftet har Dagrofa et erklæret mål om at åbne dagligvarebutikker i landdistriktsbyer med mindst 600 indbyggere, hvis projektet har tilstrækkelig lokal opbakning og finansiering.

Sideløbende arbejder Dagrofa med forskellige lokale initiativer, der kan styrke lokalsamfundene. Som en del af ambitionen om at være med til at skabe mere liv i Danmarks yderområder, tester Dagrofa nye initiativer i lokalsamfundene. I sommeren 2022 lancerede Min Købmand som den første dagligvarekæde i Danmark en test af et nærhedskoncept, hvor lokale borgere får adgang til fremskudt borgerservice, digital lægekonsultation og andre offentlige ydelser, når de handler i den lokale butik.

NærVelfærd-konceptet består konkret af en kabine, hvor man i kendte og trygge rammer kan få adgang til blandt andet Borger.dk, Sundhed.dk og e-Boks og f.eks. få en videokonsultation med sin læge. Personalet i Min Købmand Østerild står også klar til at hjælpe, hvis man er i tvivl om, hvordan boksen bruges, eller man gerne vil have hjælp til at bruge de digitale, offentlige ydelser.

UN Global compact

Dagrofa har siden 2018 været medlem af UN Global Compact, som danner fundamentet for Dagrofas arbejde med samfundsansvar, herunder menneskerettigheder. De 10 principper i Global Compact bygger på internationalt anerkendte konventioner om menneskerettigheder, arbejdstagerrettigheder, miljø og antikorrupcion.

For at sikre at Dagrofa overholder gældende menneske- og arbejdstagerrettigheder samt bekæmper korrupcion og bestikkelse, indgås samtlige samarbejds- og rammeaftaler med leverandører i henhold til den førende globale forretningssammenslutning for åben og bæredygtig handel, amfori BSCI og/eller United Nordic's Code of Conduct, som beskriver sociale krav til leverandører, herunder respekten for menneskerettigheder og arbejdstagerrettigheder. Dagrofa uddanner også nøglemedarbejdere i antikorrupcion.

I samarbejde med United Nordic foretager Dagrofa en vurdering af leverandører, som leverer produkter til koncernens egne mærker. Der foretages en vurdering af leverandører, som enten har produktion i et såkaldt risikoland eller bruger råvarer, der er dyrket i et risikoland.

Dagrofas forretningsforbindelser og partnere er underlagt krav om overholdelse af relevant lovgivning og anbefalinger på samme niveau som Dagrofa. Krav til overholdelse af anti-korruption er indarbejdet i kunde- og samarbejdsaftaler samt alle rammeaftaler med leverandører. Alle leverandører skal underskrive en kontrakt indeholdende en udførlig beskrivelse af Dagrofas - og ved koncernens egne mærker også United Nordics - krav til producenter og leverandører.

Der stilles krav til leverandørens kvalitetsstyringssystem samt til regler og retningslinjer angivet i amfori BSCI's henholdsvis United Nordics Code of Conduct, som beskriver krav til leverandører, herunder krav til kvalitet, miljø, menneskerettigheder og arbejdstagerrettigheder m.m.

I forbindelse med implementeringen af UTP-direktivet, blev der foretaget en gennemgående revidering af rammeaftalerne for både egne mærker og mærkevarer. Som konsekvens heraf har Dagrofa opdateret alle koncernens rammeaftaler til at omfatte, at leverandørerne garanterer, at de og deres underleverandører fra 2022 og fremadrettet overholder hhv. United Nordic's Code of Conduct og/eller BSCI's code of conduct. Ydermere er der indsat ret til audit og kontrol eller 3. parts screening og mulighed for at ophæve aftalen ved brud på disse principper og Code of Conducts. I alle nye kunde- og samhandelsaftaler er der også inkluderet en bestemmelse om adgang til ophævelse i tilfælde af den anden part gør sig skyldig i tilfælde af antihvidvask, korruption, bestikkelse mv.

I 2022 udarbejdede Dagrofa en ny menneskerettighedspolitik. I forhold til egne medarbejdere har Dagrofa en række HR-politikker vedrørende ligestilling mellem køn, rekrutteringspolitik, krænkelspolitik m.v., som løbende opdateres. I 2023 fortsætter Dagrofa arbejdet med at udvide koncernens politikker for at fremme diversitet. Ét af de værktøjer, Dagrofa bruger for at understøtte menneskerettigheder, er koncernens whistleblowerordning, som skal sikre, at alle har et sted, de kan henvende sig for at blive hørt.

Whistleblowerordning

Dagrofa overholder både lovgivning og internt fastsatte regler (politikker og retningslinjer) for at sikre en forsvarlig og effektiv drift af Dagrofa som virksomhed. Til at understøtte dette mål, og som led i Dagrofas overordnede strategi, har Dagrofa en whistleblowerordning. I december 2021 blev Dagrofas whistleblowerordning opdateret og lanceret med en revideret whistleblowerpolitik samt interne retningslinjer vedrørende håndtering af whistleblowersager. Dette skete med henblik på at sikre overensstemmelse med den nye whistleblowerlovgivning PwC er ekstern leverandør for at sikre fuld anonymitet i Dagrofas whistleblowerordning.

Whistleblowerordningen har til formål at give ansatte, samarbejdspartnere, leverandører, købmænd og deres ansatte, kunder samt andre eksterne personer ("whistleblowere") mulighed for at indberette forhold, hvor der er rimelig mistanke om faktiske eller potentielle overtrædelser af lovgivning, forsøg på at skjule sådanne samt alvorlige overtrædelser af retningslinjer udstedt af Dagrofa ("indberetninger").

Whistleblowerordningen håndterer også indberetninger om fødevarer sikkerhed samt forhold vedrørende ansættelses- eller ledelsesmæssige forhold. Der kan anmeldes forhold om følgende:

- **Bestikkelse og korruption**, f.eks. interessekonflikter, sponsorering, donationer, gaver.
- **Strafbare forhold**, f.eks. dokumentfalsk, bedrageri, underslæb, misbrug af økonomiske midler, regnskabsmanipulation, afgivelse af urigtige oplysninger, tyveri, grove overtrædelser af tavshedspligt samt hvidvask.

- **Lovovertrædelser**, f.eks. konkurrenceregler (prisaftaler, udveksling af prisfølsomme oplysninger, hemmelige aftaler med konkurrenter), persondataregler, forbrugerbeskyttelsesregler og regler om markedsføring.
- **Brud på arbejdssikkerhedsregler**, f.eks. sikkerhedsregler på lagre.
- **Brud på miljøregler og forurening af miljøet.**
- **Handlinger begået af ledelsen, der ikke kan gå ledelsesvejen**, f.eks. fortællinger, usandheder eller urigtige oplysninger.
- **Overtrædelser af interne regler** (politikker + retningslinjer), f.eks. IT-sikkerhedspolitikken.
- **Anden uetisk eller upassende adfærd**, f.eks. diskrimination, sexchikane og overtrædelse af menneskerettigheder.

Ansvarlig og attraktiv arbejdsplads

Dagrofa er en ansvarlig arbejdsplads, hvor medarbejdere skal kunne trives i et uformelt og professionelt miljø, og hvor udvikling af den enkelte medarbejder prioriteres højt. Dertil ønsker Dagrofa at fremme medarbejdersundhed og mangfoldighed, så der er plads til alle uanset køn, alder og etnicitet. Dette gøres blandt andet i samarbejde med lokale kommuner og jobkonsulenter, som medvirker til integration af udenlandske medarbejdere og medarbejdere i løntilskud. Derfor blev Dagrofa i 2022 også medlem af foreningen Lige Adgang, som arbejder for at skabe et inkluderende arbejdsmarked for alle.

I løbet af 2022 blev der endvidere udarbejdet en fælles måling af motivation og trivsel for alle Dagrofa-ansatte. Resultatet efterlod et indtryk af en organisation i trivsel og fremdrift. Alle nye medarbejdere bliver via medarbejderhåndbogen introduceret til Dagrofa som ansvarlig virksomhed, hvilket omfatter introduktion til politikker og retningslinjer vedrørende blandt andet antikorruption, arbejdsmiljø, forebyggelse og håndtering af krænkende adfærd, gaver, rejser, interessekonflikter og hvidvask samt whistleblowerordningen. Dagrofa gennemgår og opdaterer løbende disse politikker. Dagrofas medarbejdere gør forskellen for virksomheden og kunderne, og Dagrofa tilbyder derfor en bred palet af relevant medarbejdertræning. I 2022 arbejdede Dagrofa med at videreudvikle forskellige læringsformer med særlig fokus på udvikling, digitalisering, ledelse, fagkompetencer, tiltrækning af medarbejdere samt klimabevidsthed.

Et eksempel herpå er fysiske og digitale fagkurser målrettet ledere og medarbejdere i Dagrofas detailbutikker. Dette omhandler blandt andet kurserne "Ostemester", "ØL-kelner" og "detail-sommelier", hvor der er fokus på at give specialiseret viden inden for de specifikke kategorier. Ligeledes er mestertalentuddannelsen for slagtere og delikatessemedarbejdere en del af Dagrofas målsætning om at styrke fagkompetencerne. I 2022 fortsatte arbejdet med at sikre, at Dagrofa er en attraktiv arbejdsplads med gode muligheder for personlig og faglig udvikling. Blandt andet har koncernen i 2022 været med til at lancere en 2-årig akademiuddannelse i retail, som skal styrke karrierevejen i detailbutikkerne og den enkelte medarbejders udvikling gennem en række kreative og anderledes initiativer, der skal udfordre og inspirere deltagerne, samtidig med de lærer i praksis.

I 2022 startede 22 elever på uddannelsen, og Dagrofa har høje forventninger til fremtidig rekruttering. Elevernes tilfredshed blev i 2022 målt til et gennemsnit på 4,4 på en skala fra 1 til 5.

Dagrofas fortsatte arbejde med personlig og faglig udvikling har haft positiv effekt på rekruttering af elever i 2022. Året markerede et historisk rekordoptag med rekruttering af 125 salgs- og handelselever.

Koncernen har også stort fokus på intern rekruttering. Således blev 63 procent af ledige stillinger i detailkæderne MENY, SPAR, Min Købmand og Let-Køb besat internt. Det strategiske fokus på at styrke koncernen på tværs af kæder og forretningsenheder via intern rekruttering fortsætter i 2023.

God ledelse

Dagrofa prioriterer god ledelse og udvikling af lederkompetencer som en vigtig nøgle til daglig trivsel blandt medarbejderne. Dagrofa tilstræber udvikling af en "positiv fejlkultur" blandt medarbejdere, hvor åbenhed omkring fejl og problemer fører til forbedringer.

I 2022 afholdt Dagrofa træning af ledere, hvor der blev arbejdet med feedback og anerkendelse.

I koncernens måling for medarbejdertilfredshed i 2021 kunne det konstateres, at medarbejderne havde en høj tilfredshed med deres ledere. Målingen for 2022 fortsatte i samme spor med en stigning i tilfredsheden af samarbejdet mellem medarbejder og leder. På en skala fra 1 til 5, var den gennemsnitlige vurdering fra medarbejderne 4,43 i 2022 mod 4,40 i 2021.

Fremme af købmandsskabet

Købmanden er helt central i Dagrofas butikker og i lokalmiljøet, hvorfor købmandsskabet og købmandskompetencer vægtes højt i koncernen. Dagrofa træner og uddanner ambitiøse og erfarne købmænd på Dagrofas specialdesignede købmandsakademiuddannelse. Dagrofa uddanner også medarbejdere, som har ambitioner om at blive købmænd i fremtiden på en købmandsuddannelse. Købmandsuddannelsen har til formål at forkorte vejen fra medarbejder til selvstændig købmand gennem relevant uddannelse og sparring. I 2022 blev 39 butiksmedarbejdere rekrutteret til Dagrofas købmandsuddannelse. Arbejdet fortsætter i 2023.

Inkluderende arbejdsmiljø

Dagrofa ønsker, at der på arbejdspladsen er en ordentlig og respektfuld omgangstone. Derudover tager koncernen krænkende adfærd alvorligt og tilstræber en åben dialog om krænkende adfærd samt forebyggelse på området. I 2021 blev Dagrofas retningslinjer og politik på området opdateret og kommunikeret bredt ud i koncernen.

I 2022 fortsatte forankringen af krænkespolitikker og -retningslinjer med implementeringen af nye processer og yderligere kommunikation blandt andet via lederwebinarer. I 2023 vil Dagrofa arbejde videre med at afdække, hvad koncernen kan gøre for yderligere at styrke forebyggelsen og håndteringen af krænkende adfærd. Blandt andet skal samarbejdet med foreningen Lige Adgang inspirere Dagrofa til at blive endnu bedre til at arbejde med inklusion og mangfoldighed.

Måltal for bestyrelsen - Rapportering efter årsregnskabsloven § 99B

Mahia 17 ApS arbejder efter et mål om, at der udpeges og vælges minimum et kvindeligt medlem af bestyrelsen i 2023. De generalforsamlingsvalgte bestyrelsesmedlemmer var i 2022 udelukkende mænd, mens 2 ud af 3 medarbejdervalgte medlemmer var kvinder. Bestyrelsessammensætningen i 2022 er uændret i forhold til 2018, hvor måltallet for andelen af kvindelige medlemmer blev fastsat af bestyrelsen med undtagelse af, at der nu er 2 medarbejdervalgte kvindelige bestyrelsesmedlemmer.

Status for underrepræsenteret køn og måltal i øvre ledelsesniveauer

Dagrofa har en ligestillingspolitik, hvor en af ambitionerne er at skabe en arbejdsplads med større lighed mellem antallet af kvinder og mænd på de øvre ledelsesniveauer, og hvor det underrepræsenterede køn som udgangspunkt udgør minimum 40 procent. Med de øvre ledelsesniveauer menes direktionen, koncernledelsen og Top 60-ledelsen. Top 60 defineres som ledere, der refererer til medlemmer af koncernledelsen. I Dagrofas Top 60-ledergruppe er fordelingen på 68 procent mandlige medlemmer og 32 procent kvindelige medlemmer ved udgangen af 2022. Dagrofa har i 2022 stillet endnu højere krav til samarbejdende rekrutteringsvirksomheder om, at der skal præsenteres kandidater af begge køn til lederstillinger, da dette anses for at være en vigtig forudsætning for ligestilling i ledelsesniveauerne.

Uddannelse af salgsassistentelever er af stor vigtighed for at støtte egen pipeline til de forskellige ledelsesniveauer i Dagrofas butiksmaterialer MENY, SPAR, Min Købmand, Let-Køb og engrosbutikkerne i Dagrofa Foodservice.

Tidligt i elevernes uddannelsesforløb identificeres de elever, der ønsker at gå ledelsesvejen i Dagrofa, og der er fra elevuddannelsens begyndelse fokus på en ligelig repræsentation af alle køn. Det er vigtigt for at fremme flere ledere af det underrepræsenterede køn, at der allerede fra starten tilstræbes en ligelig fordeling af kvindelige og mandlige elever.

I 2022 udgjorde det underrepræsenterede køn 38 procent af de optagede elever. I Dagrofa vægtes intern uddannelse og udvikling af ledere tungt, og derfor igangsatte Dagrofa i 2021 et mentorprogram på tværs af koncernen, hvor ledere sparrer med medarbejdere gennem deres faglige udvikling og hjælper dem med at nå deres faglige mål som f.eks. forfremmelse.

Mentorprogrammet blev i 2022 udvidet til at omfatte flere mentorer og mentees, og der tilstræbes en ligelig fordeling af begge køn. I 2023 fortsætter mentorprogrammet med fokus på ligelig repræsentation af begge køn. Der forventes en positiv udvikling i koncernens diversitet i takt med, at arbejdet med ovenstående initiativer intensiveres i fremtiden.

Dataetik - Rapportering efter årsregnskabsloven § 99D

Dagrofa har en direktionsgodkendt politik for dataetik, som er afbalanceret med virksomhedens øvrige interesser.

Dagrofa tager ansvar for behandlingen af data med fokus på, at behandling af samarbejdspartners data kun sker, når det er nødvendigt. Ligeledes sikres at klare afgrænsede formål er kortlagt og i overensstemmelse med love, regler og konventioner, så at risici for og konsekvenser ved brud på individers rettigheder reduceres mest muligt.

Dagrofa sørger for, at IT-leverandører handler under instruktion, har god sikkerhed under behandlingen af data samt opfylder gængse forventninger til IT-sikkerhedsetik.

Dagrofa bruger data til at skabe værdi for kunderne, så de mest effektivt og personaliseret får adgang til de rette løsninger og tilbud. Det skaber gennemsigtighed, så kunderne i videst muligt omfang har direkte indsigt i data om dem samt de behandlinger, der foretages, så kunderne kan være trygge ved, at data om dem er beskyttet bedst muligt.

Dagrofa vurderer herunder eventuelle negative konsekvenser, f.eks. overvågning, eksklusion eller stigmatisering for kunderne, når der igangsættes nye behandlinger af personoplysninger – herunder ved brug af nye teknologier.

Data videregives og sælges i det omfang, der er pligt hertil samt i det omfang, det vurderes at være til gavn for brugeren. Dagrofa sikrer, at der er lovligt grundlag for videregivelsen eller salget af oplysningerne, inden det finder sted. Videregivelse af oplysninger sker altid ved hjælp af tekniske foranstaltninger, som tilbyder en passende sikkerhed, når det tages i betragtning, hvilken type oplysning der er tale om.

Dagrofa prioriterer, at medarbejdere er velinformerede om dataetik, datasikkerhed og korrekt omgang med persondata, blandt andet gennem løbende træning, uddannelse og efteruddannelse af medarbejderne.

Bestyrelse og direktion har dags dato behandlet og godkendt årsrapporten for regnskabsåret 1. januar - 31. december 2022 for Mahia 17 ApS.

Årsrapporten er udarbejdet i overensstemmelse med årsregnskabsloven.

Koncernregnskabet og årsregnskabet giver efter vores opfattelse et retvisende billede af koncernens og selskabets aktiver, passiver og finansielle stilling pr. 31. december 2022 samt af resultatet af koncernens og selskabets aktiviteter og pengestrømme for 2022.

Ledelsesberetningen indeholder efter vores opfattelse en retvisende redegørelse for udviklingen i koncernens og selskabets aktiviteter og økonomiske forhold, årets resultat og af koncernens og selskabets finansielle stilling samt en beskrivelse af de væsentligste risici og usikkerhedsfaktorer, som koncernen og selskabet står over for.

Årsrapporten indstilles til generalforsamlingens godkendelse.

Ringsted, den 16. marts 2023

Direktion

Tomas Pietrangeli

Thomas Tellersen Børsen

Bestyrelse

Jesper Lok
Formand

Michael August Bonde Christiansen
Næstformand

Tore Bekken
Næstformand

Geir Hov

Jens Peter Toft

Søren Engberg

Kennet Berlin

Liza Jensen

Karin Frøidt

Til kapitalejerne i Mahia 17 ApS

Konklusion

Det er vores opfattelse, at koncernregnskabet og årsregnskabet giver et retvisende billede af koncernens og selskabets aktiver, passiver og finansielle stilling pr. 31. december 2022 samt af resultatet af koncernens og selskabets aktiviteter og koncernens pengestrømme for regnskabsåret 1. januar - 31. december 2022 i overensstemmelse med årsregnskabsloven.

Vi har revideret koncernregnskabet og årsregnskabet for Mahia 17 ApS for regnskabsåret 1. januar - 31. december 2022, der omfatter resultatopgørelse, balance, egenkapitalopgørelse og noter, herunder anvendt regnskabspraksis, for såvel koncernen som selskabet, samt pengestrømsopgørelse for koncernen ("regnskabet").

Grundlag for konklusion

Vi har udført vores revision i overensstemmelse med internationale standarder om revision og de yderligere krav, der er gældende i Danmark. Vores ansvar ifølge disse standarder og krav er nærmere beskrevet i revisionspåtegningens afsnit Revisors ansvar for revisionen af regnskabet. Vi er uafhængige af koncernen i overensstemmelse med International Ethics Standards Board for Accountants' internationale retningslinjer for revisoreres etiske adfærd (IESBA Code) og de yderligere etiske krav, der er gældende i Danmark. Ligesom vi har opfyldt vores øvrige etiske forpligtelser i henhold til disse krav og IESBA Code. Det er vores opfattelse, at det opnåede revisionsbevis er tilstrækkeligt og egnet som grundlag for vores konklusion.

Udtalelse om ledelsesberetningen

Ledelsen er ansvarlig for ledelsesberetningen.

Vores konklusion om regnskabet omfatter ikke ledelsesberetningen, og vi udtrykker ingen form for konklusion med sikkerhed om ledelsesberetningen.

I tilknytning til vores revision af regnskabet er det vores ansvar at læse ledelsesberetningen og i den forbindelse overveje, om ledelsesberetningen er væsentligt inkonsistent med regnskabet eller vores viden opnået ved revisionen eller på anden måde synes at indeholde væsentlig fejlinformation.

Vores ansvar er derudover at overveje, om ledelsesberetningen indeholder de krævede oplysninger i henhold til årsregnskabsloven.

Baseret på det udførte arbejde er det vores opfattelse, at ledelsesberetningen er i overensstemmelse med koncernregnskabet og årsregnskabet og er udarbejdet i overensstemmelse med årsregnskabslovens krav. Vi har ikke fundet væsentlig fejlinformation i ledelsesberetningen.

Ledelsens ansvar for regnskabet

Ledelsen har ansvaret for udarbejdelsen af et koncernregnskab og et årsregnskab, der giver et retvisende billede i overensstemmelse med årsregnskabsloven. Ledelsen har endvidere ansvaret for den interne kontrol, som ledelsen anser for nødvendig for at udarbejde et regnskab uden væsentlig fejlinformation, uanset om denne skyldes besvigelser eller fejl.

Ved udarbejdelsen af regnskabet er ledelsen ansvarlig for at vurdere koncernens og selskabets evne til at fortsætte driften; at oplyse om forhold vedrørende fortsat drift, hvor dette er relevant; samt at udarbejde regnskabet på grundlag af regnskabsprincippet om fortsat drift, medmindre ledelsen enten har til hensigt at likvidere koncernen eller selskabet, indstille driften eller ikke har andet realistisk alternativ end at gøre dette.

Revisors ansvar for revisionen af regnskabet

Vores mål er at opnå høj grad af sikkerhed for, om regnskabet som helhed er uden væsentlig fejlinformation, uanset om denne skyldes besvigelser eller fejl, og at afgive en revisionspåtegning med en konklusion. Høj grad af sikkerhed er et højt niveau af sikkerhed, men er ikke en garanti for, at en revision, der udføres i overensstemmelse med internationale standarder om revision og de yderligere krav, der er gældende i Danmark, altid vil afdække væsentlig fejlinformation, når sådan findes. Fejlinformationer kan opstå som følge af besvigelser eller fejl og kan betragtes som væsentlige, hvis det med rimelighed kan forventes, at de enkeltvis eller samlet har indflydelse på de økonomiske beslutninger, som brugerne træffer på grundlag af regnskabet.

Som led i en revision, der udføres i overensstemmelse med internationale standarder om revision og de yderligere krav, der er gældende i Danmark, foretager vi faglige vurderinger og opretholder professionel skepsis under revisionen. Herudover:

- Identificerer og vurderer vi risikoen for væsentlig fejlinformation i regnskabet, uanset om denne skyldes besvigelser eller fejl, udformer og udfører revisionshandlinger som reaktion på disse risici samt opnår revisionsbevis, der er tilstrækkeligt og egnet til at danne grundlag for vores konklusion. Risikoen for ikke at opdage væsentlig fejlinformation forårsaget af besvigelser er højere end ved væsentlig fejlinformation forårsaget af fejl, idet besvigelser kan omfatte sammensværgelser, dokumentfalsk, bevidste udeladelser, vildledning eller tilsidesættelse af intern kontrol.
- Opnår vi forståelse af den interne kontrol med relevans for revisionen for at kunne udforme revisionshandlinger, der er passende efter omstændighederne, men ikke for at kunne udtrykke en konklusion om effektiviteten af koncernens og selskabets interne kontrol.
- Tager vi stilling til, om den regnskabspraksis, som er anvendt af ledelsen, er passende, samt om de regnskabsmæssige skøn og tilknyttede oplysninger, som ledelsen har udarbejdet, er rimelige.
- Konkluderer vi, om ledelsens udarbejdelse af regnskabet på grundlag af regnskabsprincippet om fortsat drift er passende, samt om der på grundlag af det opnåede revisionsbevis er væsentlig usikkerhed forbundet med begivenheder eller forhold, der kan skabe betydelig tvivl om koncernens og selskabets evne til at fortsætte driften. Hvis vi konkluderer, at der er en væsentlig usikkerhed, skal vi i vores revisionspåtegning gøre opmærksom på oplysninger herom i regnskabet eller, hvis sådanne oplysninger ikke er tilstrækkelige, modificere vores konklusion. Vores konklusioner er baseret på det revisionsbevis, der er opnået frem til datoen for vores revisionspåtegning. Fremtidige begivenheder eller forhold kan dog medføre, at koncernen og selskabet ikke længere kan fortsætte driften.
- Tager vi stilling til den samlede præsentation, struktur og indhold af regnskabet, herunder noteoplysningerne, samt om regnskabet afspejler de underliggende transaktioner og begivenheder på en sådan måde, at der gives et retvisende billede heraf.
- Opnår vi tilstrækkeligt og egnet revisionsbevis for de finansielle oplysninger for virksomhederne eller forretningsaktiviteterne i koncernen til brug for at udtrykke en konklusion om koncernregnskabet. Vi er ansvarlige for at lede, føre tilsyn med og udføre koncernrevisionen. Vi er eneansvarlige for vores revisionskonklusion.

Vi kommunikerer med den øverste ledelse om blandt andet det planlagte omfang og den tidsmæssige placering af revisionen samt betydelige revisionsmæssige observationer, herunder eventuelle betydelige mangler i intern kontrol, som vi identificerer under revisionen.

Hellerup, den 16. marts 2023

PricewaterhouseCoopers

Statsautoriseret Revisionspartnerselskab

CVR nr.: 33 77 12 31

Anders Stig Lauritsen

statsautoriseret revisor

mne32800

Martin Lunden

statsautoriseret revisor

mne32209

T.kr.	Note	Koncern		Moderselskab	
		1/1-31/12 2022	1/1-31/12 2021	1/1-31/12 2022	1/1-31/12 2021
Nettoomsætning	1	18.751.725	17.861.198	0	0
Andre driftsindtægter	2,3	129.500	121.275	0	0
Indtægter		18.881.225	17.982.473	0	0
Vareforbrug		-15.595.182	-14.940.252	0	0
Andre eksterne omkostninger		-1.384.658	-1.192.752	-1.424	-430
Personaleomkostninger	4	-1.518.467	-1.482.061	-22	0
Resultat før afskrivninger		382.918	367.408	-1.446	-430
Af- og nedskrivninger	5	-212.109	-204.807	0	0
Resultat af primær drift		170.809	162.601	-1.446	-430
Tilbageførsel af nedskrivning i dattervirksom.	6	0	0	131.000	104.000
Indtægter af kap. andele i ass. virksomheder	7	1.607	1.782	0	0
Indtægter af værdipapirer, der er anlægsaktiver		12	19	0	0
Finansielle indtægter	8	1.656	2.263	28	0
Finansielle omkostninger	9	-42.966	-49.327	-2.081	-1.455
Resultat før skat		131.118	117.338	127.501	102.115
Skat af årets resultat	10	0	0	770	356
Årets resultat		131.118	117.338	128.271	102.471

T.kr.	Note	Koncern		Moderselskab	
		31/12 2022	31/12 2021	31/12 2022	31/12 2021
AKTIVER					
IT-software		69.125	79.760	0	0
Goodwill		34.745	30.035	0	0
Varemærker og produktudvikling		39.008	32.810	0	0
Andre immaterielle anlægsaktiver		0	816	0	0
Immaterielle anlægsaktiver under udførelse		46.112	13.770	0	0
Immaterielle anlægsaktiver	11	188.990	157.191	0	0
Grunde og bygninger		685.115	675.867	0	0
Driftsmateriel og inventar		355.985	339.695	0	0
Indretning af lejede lokaler		145.938	158.283	0	0
Materielle anlægsaktiver under opførelse		34.304	88.747	0	0
Materielle anlægsaktiver	12	1.221.342	1.262.592	0	0
Kapitalandele i dattervirksomheder		0	0	1.818.995	1.687.995
Kapitalandele i associerede virksomheder		6.588	6.331	0	0
Andre værdipapirer og kapitalandele		2.854	2.354	0	0
Deposita		97.348	76.149	0	0
Finansielle anlægsaktiver	13	106.790	84.834	1.818.995	1.687.995
Anlægsaktiver		1.517.122	1.504.617	1.818.995	1.687.995
Færdigvarer og handelsvarer		1.084.305	1.426.552	0	0
Varebeholdninger		1.084.305	1.426.552	0	0
Tilgodehavender fra salg og tjenesteydelser	14	1.050.855	866.385	0	1.121
Tilgodehavender hos tilknyttede virksomheder		0	0	3.345	3.670
Andre tilgodehavender		60.246	214.526	225	132
Selskabsskat		0	0	770	2.125
Periodeafgrænsningsposter	15	85.591	154.317	0	0
Tilgodehavender		1.196.692	1.235.228	4.340	7.048
Værdipapirer		39	232	0	0
Likvide beholdninger		39.098	135.748	12.341	12.236
Omsætningsaktiver		2.320.134	2.797.760	16.681	19.284
AKTIVER		3.837.256	4.302.377	1.835.676	1.707.279

T.kr.	Note	Koncern		Moderselskab	
		31/12 2022	31/12 2021	31/12 2022	31/12 2021
PASSIVER					
Selskabskapital	16	123.689	123.689	123.689	123.689
Overført resultat		96.905	-14.143	1.647.063	1.518.792
Egenkapital henført til kapitalejere af moderselskabet		220.594	109.546	1.770.752	1.642.481
Minoritetsinteresser		35.446	51.644	0	0
Egenkapital	17	256.040	161.190	1.770.752	1.642.481
Andre hensatte forpligtelser	18	72.552	72.933	0	0
Hensatte forpligtelser		72.552	72.933	0	0
Ansvarlig lånekapital	19	271.860	262.134	64.134	62.134
Prioritetsgæld		406.839	370.671	0	0
Anden langfristet gæld	20	5.258	31.632	0	0
Langfristede gældsforpligtelser	21	683.957	664.437	64.134	62.134
Kortfristet del af langfristet gæld	21	32.689	38.162	0	0
Bankgæld		97.453	1	0	0
Leverandører af varer og tjenesteydelser		2.340.932	2.989.318	791	2.664
Skyldig afgift, moms og A-skat		80.054	17.614	0	0
Anden kortfristet gæld		273.579	358.722	-1	0
Kortfristede gældsforpligtelser		2.824.707	3.403.817	790	2.664
PASSIVER		3.837.256	4.302.377	1.835.676	1.707.279
Udskudt skat/skatteaktiv	22				
Andre økonomiske forpligtelser, sikkerhedsstillelser og eventualforpligtelser	23				
Nærtstående parter	24				
Honorar til generalforsamlingsvalgt revisor	25				
Oplysning om betydningsfulde hændelser, indtruffet efter regnskabsårets afslutning	26				

Koncern

<u>T.kr.</u>	<u>Selskabs- kapital</u>	<u>Overført resultat</u>	<u>Egenkapital henført til kapitalejere af moder- selskabet</u>	<u>Mino- ritets- interesser</u>	<u>I alt</u>
Egenkapital 1. januar 2022	123.689	-14.143	109.546	51.644	161.190
Årets resultat	0	111.048	111.048	20.070	131.118
Betalt udbytte	0	0	0	-35.558	-35.558
Udbetaling af overskudsandele m.m. I/S'er	0	0	0	-210	-210
Afgang	0	0	0	-500	-500
Egenkapital 31. december 2022	123.689	96.905	220.594	35.446	256.040

Moderselskab

<u>T.kr.</u>	<u>Selskabs- kapital</u>	<u>Overført resultat</u>	<u>I alt</u>
Egenkapital 1. januar 2022	123.689	1.518.792	1.642.481
Årets resultat	0	128.271	128.271
Egenkapital 31. december 2022	123.689	1.647.063	1.770.752

Koncern

<u>T.kr.</u>	<u>1/1-31/12 2022</u>	<u>1/1-31/12 2021</u>
Resultat før afskrivninger	382.918	367.408
Regulering for ændringer i driftskapital:		
Varedebitorer og andre tilgodehavender	38.537	-251.785
Handelsvarer	342.247	-415.198
Leverandørgæld, afgifter og anden gæld	-670.687	721.217
Pengestrøm fra primær drift	93.015	421.642
Betalte renter m.v.	-33.241	-38.933
Modtagne renter m.v.	1.655	2.262
Pengestrøm fra driften	61.429	384.971
Investering, immaterielle og materielle anlægsaktiver	-203.613	-205.942
Afhændelse, materielle anlægsaktiver	0	5.371
Investering, finansielle anlægsaktiver	-21.698	-1.471
Pengestrøm fra investeringsaktiviteter	-225.311	-202.042
Tilgang, langfristet gæld	4.323	-162.630
Udbytte	-3.500	-653
Udbetaling af overskudsandele m.m. I/S'er	-31.236	-25.321
Ændring af rentebærende bankgæld	97.452	7
Pengestrøm fra finansieringsaktiviteter	67.039	-188.597
Nettoforskydning i likvide beholdninger og værdipapirer	-96.843	-5.668
Likvide beholdninger og værdipapirer ved årets begyndelse	135.980	141.648
Likvide beholdninger og værdipapirer ved årets udgang	39.137	135.980
Likvider specificeres således:		
Likvide beholdninger	39.098	135.748
Værdipapirer	39	232
Likvide beholdninger og værdipapirer ved årets udgang	39.137	135.980

1. Nettoomsætning

<u>T.kr.</u>	Koncern		Moderselskab	
	<u>1/1-31/12 2022</u>	<u>1/1-31/12 2021</u>	<u>1/1-31/12 2022</u>	<u>1/1-31/12 2021</u>
Geografiske markeder:				
Danmark	17.914.317	17.160.213	0	0
Grønland, Færøerne og Island	729.680	640.168	0	0
Øvrige Europa	106.645	59.312	0	0
Øvrige verden	1.083	1.505	0	0
	<u>18.751.725</u>	<u>17.861.198</u>	<u>0</u>	<u>0</u>
Forretningsområder:				
Detail	3.854.262	3.993.903	0	0
Grossist	10.363.677	10.030.257	0	0
Foodservice	4.533.786	3.837.038	0	0
	<u>18.751.725</u>	<u>17.861.198</u>	<u>0</u>	<u>0</u>

2. Andre driftsindtægter

Andre driftsindtægter vedrører udlejning af ejendomme, forpagtningsafgifter samt fortjeneste ved salg af materielle anlægsaktiver. Herudover indgår tillige COVID-19-kompensation jf. note 3.

3. Særlige poster**Koncern**

Selskaber i Foodservice delen af Dagrofa-koncernen, som hovedsageligt servicerer hotel- og restaurationsbranchen, har modtaget COVID-19-kompensation for løn samt faste omkostninger. Kompensation for lønomkostninger udgør 10,7 mio. kr i 2022 mod 19,6 mio. kr. i 2021. Kompensation for faste omkostninger udgør 0,1 mio. kr. i 2022 mod 13,4 mio. kr. i 2021. Begge er indregnet under andre driftsindtægter.

Der indgår ikke særlige poster i regnskabet for 2022 eller 2021 for moderselskabet.

4. Personaleomkostninger

<u>T.kr.</u>	Koncern		Moderselskab	
	<u>1/1-31/12</u> <u>2022</u>	<u>1/1-31/12</u> <u>2021</u>	<u>1/1-31/12</u> <u>2022</u>	<u>1/1-31/12</u> <u>2021</u>
Gager og løn	1.393.954	1.364.107	22	0
Pensioner	98.510	93.557	0	0
Andre omkostninger til social sikring	26.003	24.397	0	0
	1.518.467	1.482.061	22	0

For oplysninger om direktions- og bestyrelsesvederlag henvises til note 24.

Det gennemsnitlige antal fuldtidsansatte medarbejdere i regnskabsåret

	<u>3.251</u>	<u>3.167</u>	<u>0</u>	<u>0</u>
--	--------------	--------------	----------	----------

5. Af- og nedskrivninger

<u>T.kr.</u>	Koncern		Moderselskab	
	<u>1/1-31/12</u> <u>2022</u>	<u>1/1-31/12</u> <u>2021</u>	<u>1/1-31/12</u> <u>2022</u>	<u>1/1-31/12</u> <u>2021</u>
IT-software	43.516	46.046	0	0
Goodwill	12.301	11.306	0	0
Varemærker og produktudvikling	4.744	3.674	0	0
Andre immaterielle anlægsaktiver	816	867	0	0
Bygninger og bygningsinstallationer	31.502	30.098	0	0
Driftsmateriel og inventar	89.549	82.733	0	0
Indretning af lejede lokaler	29.681	30.083	0	0
	212.109	204.807	0	0

6. Tilbageførsel af nedskrivning i dattervirksomhed

<u>T.kr.</u>	Koncern		Moderselskab	
	<u>1/1-31/12</u> <u>2022</u>	<u>1/1-31/12</u> <u>2021</u>	<u>1/1-31/12</u> <u>2022</u>	<u>1/1-31/12</u> <u>2021</u>
Tilbageførsel af nedskrivning i dattervirksomhed	<u>0</u>	<u>0</u>	<u>131.000</u>	<u>104.000</u>

7. Indtægter af kapitalandele i associerede virksomheder

<u>T.kr.</u>	Koncern		Moderselskab	
	<u>1/1-31/12 2022</u>	<u>1/1-31/12 2021</u>	<u>1/1-31/12 2022</u>	<u>1/1-31/12 2021</u>
Andel af resultat i associerede virksomheder	1.607	1.782	0	0

8. Finansielle indtægter

<u>T.kr.</u>	Koncern		Moderselskab	
	<u>1/1-31/12 2022</u>	<u>1/1-31/12 2021</u>	<u>1/1-31/12 2022</u>	<u>1/1-31/12 2021</u>
Renteindtægter, bank	29	816	28	0
Renteindtægter, debitorer	1.619	1.442	0	0
Renteindtægter, diverse	8	5	0	0
	<u>1.656</u>	<u>2.263</u>	<u>28</u>	<u>0</u>

9. Finansielle omkostninger

<u>T.kr.</u>	Koncern		Moderselskab	
	<u>1/1-31/12 2022</u>	<u>1/1-31/12 2021</u>	<u>1/1-31/12 2022</u>	<u>1/1-31/12 2021</u>
Renteudgifter, tilknyttede virksomheder	0	0	7	11
Renteudgifter, bank	7.296	6.406	67	0
Renteudgifter, kreditorer	13	656	0	0
Renteudgifter, prioritetsgæld	4.306	3.692	0	0
Garantiprovision	7.500	7.366	0	0
Renteudgifter, ansvarlig lånekapital	12.000	10.394	2.000	1.358
Renteudgifter, diverse	11.851	20.813	7	86
	<u>42.966</u>	<u>49.327</u>	<u>2.081</u>	<u>1.455</u>

10. Skat af årets resultat

	Koncern		Moderselskab	
	1/1-31/12 2022	1/1-31/12 2021	1/1-31/12 2022	1/1-31/12 2021
T.kr.				
Årets aktuelle skat	0	0	770	2.125
Regulering af skat vedrørende tidligere år	0	0	0	-1.769
	0	0	770	356
Der fordeles således:				
Skat af årets resultat	0	0	770	356
	0	0	770	356

Dagrofa-koncernen har skattemæssige underskud til fremførsel som medfører, at der sker modregning af overskud og dermed fremkommer der ingen betalbar selskabsskat for indkomståret 2022 og 2021.

Der henvises til note 22 for yderligere information om udskudt skat.

11. Immaterielle anlægsaktiver**Koncern**

<u>T.kr.</u>	<u>IT- software</u>	<u>Goodwill</u>	<u>Varemærker og produkt- udvikling *</u>	<u>Andre imma- terielle an- lægsaktiver</u>	<u>Under udførelse</u>
Kostpris 1. januar 2022	250.232	138.049	87.073	80.634	13.770
Overførsler i årets løb til andre poster	2.368	5.500	0	0	-7.868
Tilgang til kostpris	30.513	11.511	10.942	0	40.210
Afgang til kostpris	-14.280	0	0	-1.131	0
Kostpris 31. december 2022	268.833	155.060	98.015	79.503	46.112
Af- og nedskrivninger 1. januar 2022	170.472	108.014	54.263	79.818	0
Årets af- og nedskrivninger	43.516	12.301	4.744	816	0
Afgang vedrørende afhændede aktiver	-14.280	0	0	-1.131	0
Af- og nedskrivninger 31. december 2022	199.708	120.315	59.007	79.503	0
Regnskabsmæssig værdi 31. december 2022	69.125	34.745	39.008	0	46.112

* Regnskabsposten omfatter omkostninger til udvikling af nye produkter under Private Label, der forventes at give Mahia-koncernen en fremtidig merindtjening, der overstiger de aktiverede omkostninger.

12. Materielle anlægsaktiver**Koncern**

<u>T.kr.</u>	<u>Grunde og byg- ninger</u>	<u>Drifts- materiel og inventar</u>	<u>Indretning af lejede lokaler</u>	<u>Under opførelse</u>
Kostpris 1. januar 2022	1.148.239	964.648	477.444	88.747
Overførsler i årets løb til andre poster	31.977	41.081	5.104	-78.162
Tilgang til kostpris	8.773	64.758	12.232	24.677
Afgang til kostpris	-1.101	-38.652	-8.341	-958
Kostpris 31. december 2022	1.187.888	1.031.835	486.439	34.304
Af- og nedskrivninger 1. januar 2022	472.372	624.953	319.161	0
Årets af- og nedskrivninger	31.502	89.549	29.681	0
Afgang vedrørende afhændede aktiver	-1.101	-38.652	-8.341	0
Af- og nedskrivninger 31. december 2022	502.773	675.850	340.501	0
Regnskabsmæssig værdi 31. december 2022	685.115	355.985	145.938	34.304

13. Finansielle anlægsaktiver**Koncern**

<u>T.kr.</u>	<u>Kapital- andele i associerede virksomhed.</u>	<u>Andre værdi- papirer og kapitalandele</u>	<u>Deposita</u>
Kostpris 1. januar 2022	5.844	2.505	76.191
Tilgang til kostpris	0	694	22.214
Afgang til kostpris	0	-194	-1.015
Kostpris 31. december 2022	5.844	3.005	97.390
Værdireguleringer 1. januar 2022	487	-151	-42
Årets resultat	1.607	0	0
Udbytter	-1.350	0	0
Værdireguleringer 31. december 2022	744	-151	-42
Regnskabsmæssig værdi 31. december 2022	6.588	2.854	97.348

Moderselskab

<u>T.kr.</u>	<u>Kapital- andele i datter- virksom.</u>
Kostpris 1. januar 2022	2.474.995
Kostpris 31. december 2022	2.474.995
Værdireguleringer 1. januar 2022	-787.000
Tilbageførsel af nedskrivning	131.000
Værdireguleringer 31. december 2022	-656.000
Regnskabsmæssig værdi 31. december 2022	1.818.995

13. Finansielle anlægsaktiver (fortsat)**Specifikation af kapitalandele****Datterselskaber**

Dagrofa ApS	100%	Ringsted
Dagrofa Logistik A/S	100%	Vejle
Dagrofa Foodservice A/S	100%	Ishøj
Dagrofa Bornholm A/S	70%	Rønne
HKI Ost ApS	60%	Ishøj
Grøn Fokus A/S	70%	Ishøj
Prima Frugt A/S	100%	Ishøj
Dagrofa Finansiering A/S	100%	Ringsted
MENY Maagebakken I/S	90%	Odense
MENY Skalborg Bakke I/S	75%	Aalborg
MENY Sæby I/S	51%	Sæby
MENY Borups Allé I/S	51%	Frederiksberg
MENY Hellerup I/S	80%	Hellerup
MENY Østerbro I/S	90%	København Ø
MENY Hundested I/S	51%	Hundested
MENY Nærumvænge Torv I/S	75%	Nærum
MENY Hjallesvej I/S	75%	Odense
MENY Bagsværd I/S	75%	Bagsværd
MENY HCØ Frederikshavn I/S	75%	Frederikshavn
MENY Espergærde I/S *	75%	Espergærde
MENY Præstø I/S	75%	Præstø
MENY Jægersborg Allé 4 I/S	75%	Charlottenlund
MENY Viborg I/S *	75%	Viborg
MENY Hjørring I/S	75%	Hjørring

Associerede selskaber

I/S GOBlvin	50%	Valby
-------------	-----	-------

* Butik er lukket som et I/S i regnskabsåret, og overgået til en Dagrofa ApS butik

14. Tilgodehavender fra salg og tjenesteydelser

<u>T.kr.</u>	Koncern		Moderselskab	
	31/12 2022	31/12 2021	31/12 2022	31/12 2021
Heraf forfalder efter 1 år *	44.599	16.904	0	0

* Tilgodehavender som forfalder efter 1 år vedrører særlige varekreditter.

15. Periodeafgrænsningsposter

Periodeafgrænsningsposter vedrører forudbetalinger til leverandører samt forudbetalte omkostninger vedrørende husleje, forsikringspræmier, abonnementer, licenser mm.

16. Selskabskapital

	Nominel værdi i t.kr.	% af selskabs- kapital
Beholdningen af egne anparter kan specificeres således:		
Beholdning 1. januar 2022	3.075	2,49%
Beholdning 31. december 2022	3.127	2,53%

Tilgangen af anparter skyldes ophør af samarbejdet med de pågældende anpartshavere.

17. Resultatdisponering

<u>T.kr.</u>	Koncern		Moderselskab	
	31/12 2022	31/12 2021	31/12 2022	31/12 2021
Minoritetetsinteressers andel af resultat i dattervirksomheder	20.070	36.598	0	0
Årets resultat	111.048	80.740	128.271	102.471
	131.118	117.338	128.271	102.471

18. Andre hensatte forpligtelser

Andre hensatte forpligtelser består af omkostninger til reetablering af butiksljemål, som indregnes på baggrund af estimerede omkostninger ved udtræden af lejemålet. Hensættelsen opgøres som skønnede reetableringsomkostninger pr. lejemål multipliceret med antal af lejekontrakter. Derudover omfatter hensatte forpligtelser en tabsgivende kontrakt i et datterselskab, som følge af en uopsigelig lejekontrakt frem til 2026 på et fraflyttet lejemål. Hensættelsen udgør 3,8 millioner kr. (2021: 6,9 millioner kr.).

19. Ansvarlig lånekapital**Koncern**

Der er to ansvarlige lån i Mahia-koncernen, heraf et i moderselskabet Mahia 17 ApS og et i datterselskabet Dagrofa ApS. Vilkår for ansvarlig lånekapital til Mahia 17 ApS er beskrevet nedenfor under afsnittet moderselskab. Vilkår for ansvarlig lånekapital til Dagrofa ApS er beskrevet nedenfor.

KFI Erhvervsdrivende Fond og Norgesgruppen Finans AS har ydet et ansvarligt lån til Dagrofa ApS på 200 millioner kr., som træder tilbage overfor andre kreditorer. Lånet er afdragsfrit og løber som minimum til og med 30. april 2025. Hovedstolen forrentes med 5 % p.a. Renter akkumuleres løbende på lånet og blev i 2021 klassificeret som en del af anden kortfristet gæld.

Moderselskab

KFI Erhvervsdrivende Fond og Norgesgruppen Finans AS har i december 2018 ydet et ansvarligt lån til Mahia 17 ApS på 300 mio. kr., som træder tilbage overfor andre kreditorer. Efterfølgende er i alt 260 mio. kr. blevet konverteret fra ansvarlig lånekapital til egenkapital. Lånet er afdragsfrit og løber som minimum til og med 30. april 2025. Hovedstolen forrentes med 5 % p.a. Renter akkumuleres løbende på lånet og klassificeres som en del af langfristede gældsforpligtelser.

20. Anden langfristet gæld

	Koncern		Moderselskab	
	31/12 2022	31/12 2021	31/12 2022	31/12 2021
T.kr.				
Langfristet gæld	0	28.241	0	0
Huslejedeposita, eksterne	5.258	3.391	0	0
	5.258	31.632	0	0

21. Langfristede gældsforpligtelser

<u>T.kr.</u>	Koncern		Moderselskab	
	31/12 2022	31/12 2021	31/12 2022	31/12 2021
Indenfor 1 år	32.689	38.162	0	0
Mellem 1 og 5 år	393.421	435.651	64.134	62.134
Efter 5 år	290.536	228.786	0	0
	716.646	702.599	64.134	62.134

22. Udskudt skat/skatteaktiv

<u>T.kr.</u>	Koncern		Moderselskab	
	31/12 2022	31/12 2021	31/12 2022	31/12 2021
Udskudt skatteaktiv	0	0	0	0

Dagrofa ApS samt datterselskaber indgår i sambeskatning med moderselskabet Mahia 17 ApS. Det samlede skatteaktiv i Mahia-koncernen udgør 316 millioner kr. I aktivet indgår værdien af fremførselsberettigede underskud med 222 millioner kr. Aktivet kan fremføres uden tidsbegrænsning, men kan blive begrænset i, hvor hurtigt det må udnyttes. Skatteaktivet er værdiansat til kr. 0.

Koncernen har kun skatte-aktiviteter i Danmark, hvorfor der kun afregnes skat i Danmark.

23. Andre økonomiske forpligtelser, sikkerhedsstillelser og eventualforpligtelser

<u>T.kr.</u>	Koncern		Moderselskab	
	31/12 2022	31/12 2021	31/12 2022	31/12 2021
Kautionsforpligtelser og garantier*	41.299	57.465	83.374	98.920
*: Heraf overfor datterselskaber			75.141	87.944
Leasingforpligtelser				
Indenfor 1 år	52.171	60.680	0	0
Mellem 1 og 5 år	112.153	143.838	0	0
Efter 5 år	12.120	14.798	0	0
	176.444	219.316	0	0

23. Andre økonomiske forpligtelser, sikkerhedsstillelser og eventualforpligtelser (fortsat)

T.kr.	Koncern		Moderselskab	
	31/12 2022	31/12 2021	31/12 2022	31/12 2021
Huslejeforpligtelser				
Indenfor 1 år	265.275	246.825	1.448	1.738
Mellem 1 og 5 år	899.213	1.008.784	0	1.593
Efter 5 år	941.366	681.667	0	0
	2.105.854	1.937.276	1.448	3.331
Ejerpantebreve				
Til sikkerhed for selskabets låneoptagelse i realkreditinstitut er der udstedt ejerpantebreve for i alt:	21.954	42.345	0	0
Til sikkerhed for prioritetsgælden, der på balancedagen udgør:	431.043	402.369	0	0
Tinglyst pant i grunde og bygninger samt driftsmateriel med bogførte værdier på:				
Grunde og bygninger	639.177	411.325	0	0
Driftsmateriel	57.141	61.372	0	0
Tinglyste pantebreve mv.	540.604	541.339	0	0

Øvrige forhold

Fra 1. november 2013 har Mahia-koncernens danske selskaber udgjort en selvstændig sambeskatningsenhed med Mahia 17 ApS som administrationselskab. De sambeskattede selskaber hæfter solidarisk for det samlede skattetilsvaret i sambeskatningen.

Mahia 17 ApS har en forpligtelse til at tilbagekøbe A-anparter ejet af visse købmænd i tilfælde af disses sygdom eller død. Pr. 31. december 2022 var der 8.746.299 A-anparter udestående og den skønnede dagsværdi udgjorde 65 millioner kr. Norgesgruppen og KFI har afgivet en erklæring om overtagelse af denne tilbagekøbsforpligtelse, såfremt bestyrelsen i Mahia 17 ApS måtte anmode herom. Tilbagekøbsforpligtelsen for Mahia 17 ApS er således afdækket.

Datterselskabet Dagrofa ApS har påtaget sig en driftstilskudsforpligtelse på i alt 6 millioner kr. vedrørende 6 butikker i perioden 2023-2028.

Datterselskabet Dagrofa ApS har indgået en franchiseaftale med Norgesgruppen om anvendelse af MENY-konceptet i Danmark. Det årlige honorar der betales herfor, udgør en fast procentdel af den samlede årlige butiksomsætning hos de Dagrofa-tilknyttede butikker.

24. Nærtstående parter

NorgesGruppen Danmark ApS, Langelinie Allé 35, 2100 København Ø	Part med betydelig indflydelse
ApS KFI-Figros, Gl. Lundtoftevej 7, 4., 2800 Kgs. Lyngby	Part med betydelig indflydelse

Øvrige nærtstående parter omfatter de øvrige selskaber i koncernen under NorgesGruppen samt selskabets direktion og bestyrelse.

Der oplyses kun om transaktioner med nærtstående parter, som ikke er indgået på markedsmæssige vilkår. Der har i året ikke været transaktioner med nærtstående parter, som ikke har været på markedsmæssige vilkår.

Det totale vederlag til bestyrelsen udgør 4,9 millioner kr. Det totale vederlag til direktionen udgør 17,5 millioner kr. I 2021 udgjorde det samlede vederlag til bestyrelsen 4,5 millioner kr. og til direktionen 23,3 millioner kr.

Koncernen har incitamentsprogrammer som omfatter ledelsen samt ledende medarbejdere. Incitamentsprogrammer omfatter muligheden for i perioden 2022-2026 at opnå bonus på maksimalt 15 millioner kr. Opnåelsen af bonus er knyttet op på virksomhedens performance.

25. Honorar til generalforsamlingsvalgt revisor

<u>T.kr.</u>	Koncern		Moderselskab	
	<u>1/1-31/12 2022</u>	<u>1/1-31/12 2021</u>	<u>1/1-31/12 2022</u>	<u>1/1-31/12 2021</u>
Revisionshonorar til PricewaterhouseCoopers	4.270	3.373	930	435
Andre erklæringsopgaver med sikkerhed	130	103	0	0
Skatterådgivning	273	211	0	0
Andre ydelser	761	849	0	0
	<u>5.434</u>	<u>4.536</u>	<u>930</u>	<u>435</u>

26. Oplysning om betydningsfulde hændelser, indtruffet efter regnskabsårets afslutning

Der er ikke indtruffet nogen betydningsfulde hændelser efter regnskabsårets afslutning, som væsentligt vil kunne påvirke selskabets finansielle stilling pr. 31. december 2022.

Regnskabsgrundlag

Årsrapporten for Mahia-koncernen og for moderselskabet Mahia 17 ApS er udarbejdet i overensstemmelse med årsregnskabslovens bestemmelser for store virksomheder i regnskabsklasse C.

Den anvendte regnskabspraksis er uændret i forhold til sidste år.

Årsrapporten er aflagt i DKK 1.000.

Generelt om indregning og måling

I resultatopgørelsen indregnes indtægter i takt med, at de indtjenes, mens omkostninger indregnes med de beløb, som vedrører regnskabsåret. Værdireguleringer af finansielle aktiver og forpligtelser indregnes i resultatopgørelsen som finansielle poster.

Aktiver indregnes i balancen, når det er sandsynligt, at fremtidige økonomiske fordele vil tilflyde selskabet, og aktivets værdi kan måles pålideligt.

Forpligtelser indregnes, når selskabet som følge af en tidligere begivenhed har en retlig eller faktisk forpligtelse, og det er sandsynligt, at indfrielse af forpligtelsen vil medføre et forbrug af selskabets økonomiske ressourcer.

Ved første indregning måles aktiver og forpligtelser til kostpris. Efterfølgende måles aktiver og forpligtelser som beskrevet for hver enkelt regnskabspost i det efterfølgende.

Visse finansielle aktiver og forpligtelser måles til amortiseret kostpris, hvorved der indregnes en konstant effektiv rente over løbetiden. Amortiseret kostpris opgøres som oprindelig kostpris med fradrag af eventuelle afdrag samt tillæg/fradrag af den akkumulerede amortisering af forskellen mellem kostpris og nominelt beløb.

Ved indregning og måling tages hensyn til forudsigelige tab og risici, der fremkommer, inden årsrapporten aflægges, og som be- eller afkræfter forhold, der eksisterer på balancedagen.

Koncernregnskabet

Koncernregnskabet omfatter moderselskabet og dattervirksomheder, hvori moderselskabet direkte eller indirekte ejer mere end 50% af stemmerne. Kapitalandele i virksomheder, hvori koncernen besidder mellem 20% og 50% af stemmerne og udøver en betydelig indflydelse på virksomhedens drift (associerede virksomheder) måles til indre værdi. Den forholdsmæssigt ejede andel af de associerede virksomheders resultat efter skat indregnes som en særskilt post i resultatopgørelsen.

Koncernregnskabet aflægges på grundlag af reviderede regnskaber for moderselskabet og dattervirksomhederne ved en sammenlægning af poster af ensartet karakter. Der foretages eliminering af intern samhandel og andre interne driftsposter, interne mellemværender samt interne avancer.

Den bogførte værdi af moderselskabets kapitalandele i dattervirksomheder udlignes med den forholdsmæssige andel af dattervirksomhedernes indre værdi opgjort på det tidspunkt, hvor koncernforholdet blev etableret.

Et positivt forskelsbeløb mellem kostprisen for kapitalandele og dagsværdien af de overtagne aktiver og forpligtelser på anskaffelsestidspunktet indregnes som goodwill under immaterielle anlægsaktiver og afskrives over den økonomiske brugstid, som er fastsat til maksimalt 10 år.

Interessentselskaber der er fuldt konsolideret ind i koncernregnskabet har undladt at aflægge årsrapport med henvisning til § 5 i årsregnskabsloven.

Minoritetsinteresser

Minoritetsinteresser udgør en andel af koncernens samlede egenkapital. Årets resultat fordeles i resultatdisponeringen på den del der kan henføres til minoriteterne og den del, som kan henføres til modervirksomhedens kapitalejere. Minoritetsinteresser indregnes på grundlag af omvurderingen af overtagne aktiver og forpligtelser til dagsværdi på tidspunktet for erhvervelse af datterselskaber.

Ved efterfølgende ændringer i minoritetsinteresser medtages den ændrede andel i resultatet fra tidspunktet for ændringen.

Virksomhedssammenslutninger

Ved interne virksomhedssammenslutninger anvendes bogført værdi-metoden, hvorfor der ikke sker tilpasning af sammenligningstal samt hoved- og nøgletalsoversigt.

Omregning af fremmed valuta

Transaktioner i fremmed valuta er i årets løb omregnet til transaktionsdagens kurs. Gevinster og tab, der opstår mellem transaktionsdagens kurs og kursen på betalingsdagen, indregnes i resultatopgørelsen.

Tilgodehavender, gæld og andre monetære poster i fremmed valuta, som ikke er afregnet på balancedagen, omregnes til balancedagens kurs. Forskelle mellem balancedagens kurs og transaktionsdagens kurs indregnes i resultatopgørelsen.

Segmentoplysninger om nettoomsætning

Oplysninger om aktiviteter og geografiske markeder er baseret på koncernens afkast og risici samt ud fra den interne økonomistyring. Koncernens aktiviteter anses som det primære segmentområde.

Offentlige tilskud

Offentlige tilskud indregnes når det er rimelig sandsynligt, at de betingelser der er knyttet til tilskuddet kan overholdes og at tilskuddet vil blive modtaget. Offentlige tilskud indregnes under andre driftsindtægter, herunder COVID-19-kompensation.

Resultatopgørelsen**Nettoomsætning**

Ved salg af varer indregnes nettoomsætning, når fordele og risici vedrørende de solgte varer er overgået til køber, nettoomsætningen kan måles pålideligt og det er sandsynligt, at de økonomiske fordele ved salget vil tilgå selskabet.

Nettoomsætningen måles til det modtagne vederlag og indregnes eksklusiv moms og med fradrag af rabatter og bonus i forbindelse med salget.

Andre driftsindtægter

Posten indeholder regnskabsposter af sekundær karakter i forhold til virksomhedens hovedaktiviteter.

Vareforbrug

Vareforbrug indeholder det forbrug af råvarer og hjælpematerialer, der er anvendt for at opnå årets omsætning.

Andre eksterne omkostninger

Andre eksterne omkostninger indeholder andre personaleomkostninger, eksterne tjenesteydelser, forsikringer, husleje, el- og varmeomkostninger, reparation og vedligeholdelse, markedsførings-omkostninger, fragt, drift af person- og lastbiler samt tab på debitorer med mere.

Personaleomkostninger

Personaleomkostninger indeholder gager og lønninger samt lønafhængige omkostninger.

Af- og nedskrivninger

Af- og nedskrivninger indeholder årets af- og nedskrivninger af immaterielle og materielle anlægsaktiver.

Finansielle poster

Finansielle indtægter og omkostninger indeholder renter, finansielle omkostninger ved finansiel leasing samt kursregulering på værdipapirer.

Skat af årets resultat

Skat af årets resultat, som består af årets aktuelle skat og årets udskudte skat, indregnes i resultatopgørelsen med den del, der kan henføres til årets resultat, og direkte på egenkapitalen med den del, der kan henføres til egenkapitaltransaktioner. Den skat, der indregnes i resultatopgørelsen, klassificeres som henholdsvis skat af ordinær drift og andre skatter.

Ændringer i udskudt skat som følge af ændringer i skattesatser indregnes i resultatopgørelsen.

Selskabet er sambeskattet med danske dattervirksomheder med Mahia 17 ApS som administrations-selskab. Skatteeffekten af sambeskatningen med dattervirksomhederne fordeles på såvel overskuds- som underskudsgivende virksomheder i forhold til disses skattepligtige indkomster (fuld fordeling med refusion vedrørende skattemæssige underskud). De sambeskattede selskaber indgår i acontoskatteordningen.

Balancen**Immaterielle anlægsaktiver**

Immaterielle anlægsaktiver måles til kostpris med fradrag af akkumulerede af- og nedskrivninger.

Afskrivning foretages over aktivernes økonomiske brugstid, dog maksimalt over:

IT-software	3-5 år
Goodwill	10 år
Varemærker og produktudvikling	10 år
Andre immaterielle anlægsaktiver	3-7 år

Erhvervet goodwill måles til kostpris med fradrag af akkumulerede afskrivninger. Goodwill afskrives lineært over den økonomiske brugstid, der er vurderet til 10 år. Koncernen forventer en betydelig vækst i indtjening i fremtiden og goodwill skønnes opretholdt i en 10 årig periode.

Udviklingsprojekter, der er klart defineret og identificerbare, hvor den tekniske udnyttelsesgrad, tilstrækkelige ressourcer og fremtidige anvendelsesmuligheder i virksomheden kan påvises, og hvor det er hensigtsmæssigt at markedsføre eller anvende projektet, indregnes som immaterielle aktiver, såfremt kostprisen kan opgøres pålideligt og der er tilstrækkelig sikkerhed for, at den fremtidige indtjening eller nettosalgsprisen kan dække produktions-, salgs-, og distributions- samt ledelses og administrationsomkostninger.

Øvrige udviklingsomkostninger indregnes i resultatopgørelsen efterhånden som omkostningerne afholdes.

Indregnede udviklingsomkostninger måles til kostpris med fradrag af akkumulerede af- og nedskrivninger. Kostprisen omfatter gager og andre eksterne omkostninger som konsulenter og lignende der direkte kan henføres til koncernens udviklingsaktiviteter.

Immaterielle anlægsaktiver (fortsat)

Efter færdiggørelsen af udviklingsarbejdet afskrives udviklingsprojekter lineært over den vurderet økonomiske brugstid fra det tidspunkt hvor aktivet er klar til brug. Afskrivningsgrundlaget reduceres med eventuelle nedskrivninger. Efterfølgende kan aktivets levetid ændres, såfremt ledelsen vurderer at de oprindelige forudsætninger lagt til grund for levetid og en eventuel restværdi måtte være væsentlig ændret.

Levetid og scrapværdi revurderes årligt.

Materielle anlægsaktiver

Materielle anlægsaktiver måles til kostpris med fradrag af akkumulerede af- og nedskrivninger. Kostpris omfatter anskaffelsesprisen samt omkostninger direkte tilknyttet anskaffelsen indtil det tidspunkt, hvor aktivet er klar til at blive taget i brug. For egenfremstillede aktiver omfatter kostprisen direkte og indirekte omkostninger til løn, materialer og vedligeholdelse m.v.

Reetableringsforpligtelser på lejemål aktiveres ved lejemålets etablering. Forpligtelsen modposteres under hensatte forpligtelser. Aktivet afskrives lineært over lejemålets længde. Reetableringsforpligtelser indgår under indretning af lejede lokaler.

Afskrivningsgrundlaget er kostpris med fradrag af forventet restværdi efter afsluttet brugstid. Der foretages lineære afskrivninger, baseret på følgende vurdering af aktivernes forventede brugstider, dog maksimalt:

Bygninger	33 år
Installationer	10-20 år
Lager- og butiksinventar	7-10 år
Transportmateriel	5-8 år
Kontorinventar og maskiner	3-5 år
Særlige lagerinstallationer	20 år
Indretning af lejede lokaler	10 år
Reetableringsomkostninger	15 år

Bygningsinvesteringer med en anskaffelsespris under t.kr 100 og øvrige materielle anlægsaktiver med en anskaffelsespris under t.kr 25 omkostningsføres i anskaffelsesåret.

Finansielt leasede aktiver indregnes i balancen og afskrives efter samme retningslinier som ejede aktiver af samme art. Leasingforpligtelser vedrørende finansielt leasede aktiver indregnes i balancen som gældsforpligtelser. Leasingydelsens rentedel indregnes i resultatopgørelsen under finansielle omkostninger.

Avance og tab ved løbende udskiftning af materielle anlægsaktiver indregnes i resultatopgørelsen.

Levetid og scrapværdi revurderes årligt.

Nedskrivning af anlægsaktiver

Såvel immaterielle som materielle anlægsaktiver nedskrives til genvindingsværdien, såfremt denne er lavere end den regnskabsmæssige værdi. Genvindingsværdien opgøres som den højeste værdi af nettosalgsprisen og kapitalværdien.

Finansielle anlægsaktiver

Kapitalandele i datterselskaber måles til kostpris. I tilfælde, hvor kostprisen overstiger genindvindingsværdien, nedskrives til den lavere værdi.

Finansielle anlægsaktiver (fortsat)

Kapitalandele i associerede virksomheder indregnes og måles i moderselskabets og koncernens regnskab efter indre værdis metode. I balancen indregnes den forholdsmæssige andel af disse virksomheders regnskabsmæssige indre værdi, reduceret med koncerninterne avancer og med tillæg af goodwill.

I resultatopgørelsen indregnes den forholdsmæssige andel af disse virksomheders regnskabsmæssige resultat efter eliminering af koncerninterne fortjenester og med fradrag af afskrivning på goodwill.

Andre værdipapirer og kapitalandele

Værdipapirer måles til dagsværdi på balancedagen. Børsnoterede værdipapirer måles til børskurs. Andre værdipapirer måles til salgsværdi, baseret på beregnet kapitalværdi. Værdireguleringer indregnes i resultatopgørelsen.

Varebeholdninger

Beholdningen af indkøbte handelsvarer måles til anskaffelsespris, opgjort efter FIFO-princippet, eller til nettorealisationværdi, såfremt denne er lavere.

Nettorealisationsværdien for varebeholdninger opgøres som forventet salgssum med fradrag af færdiggørelsesomkostninger og omkostninger, der afholdes for at effektuere salget, og fastsættes under hensyntagen til omsættelighed og ukurans.

Tilgodehavender

Tilgodehavende måles til den værdi, hvortil de efter en individuel vurdering skønnes at indgå med. Der nedskrives til imødegåelse af forventet tab.

Periodeafgrænsningsposter

Periodeafgrænsningsposter vedrører forudbetalinger til leverandører samt forudbetalte omkostninger vedrørende husleje, forsikringspræmier, abonnementer, licenser mm.

Udbytte

Foreslået udbytte indregnes som en forpligtelse på tidspunktet for vedtagelse på generalforsamlingen. Udbytte, som forventes udbetalt for året, vises som en særskilt post under egenkapitalen.

Egne anparter

Erhvervelse, salg og udlodning af egne anparter indregnes direkte på egenkapitalen.

Hensatte forpligtelser

Hensatte forpligtelser indregnes, når selskabet som følge af en tidligere begivenhed har en retlig eller faktisk forpligtelse, og det er sandsynligt, at indfrielse af forpligtelsen vil medføre et forbrug af selskabets økonomiske ressourcer. Hensatte forpligtelser måles som det bedste skøn på balancedagen over de udgifter, der er nødvendige for at afvikle forpligtelsen. Andre hensatte forpligtelser vedrører på balancedagen reetableringsforpligtelser i forhold til reetablering af lejemål.

Udskudte skatteaktiver og -forpligtelser

Der indregnes udskudt skat af alle midlertidige forskelle mellem regnskabs- og skattemæssig værdi af aktiver og forpligtelser. Der indregnes dog ikke udskudt skat af midlertidige forskelle vedrørende ikke-skattemæssigt afskrivningsberettiget goodwill samt andre poster, hvis disse - bortset fra ved virksomhedsovertagelser - er opstået på anskaffelsestidspunktet uden at have effekt på det regnskabsmæssige resultat eller den skattepligtige indkomst.

Udskudte skatteaktiver og -forpligtelser (fortsat)

Udskudt skat måles på grundlag af de skatteregler og skattesatser, der med balancedagens lovgivning vil være gældende, når den udskudte skat forventes udløst som aktuel skat. I de tilfælde, hvor opgørelse af skatteværdien kan foretages efter alternative beskatningsregler, måles udskudt skat på grundlag af den planlagte anvendelse af aktivet henholdsvis afvikling af forpligtelsen.

Udskudte skatteaktiver, herunder skatteværdien af fremførselsberettiget skattemæssigt underskud, måles til den værdi, hvortil aktivet forventes at kunne realiseres, enten ved udligning i skat af fremtidig indtjening eller ved modregning i udskudte skatteforpligtelser.

Udskudte skatteaktiver og -forpligtelser præsenteres modregnet inden for samme juridiske skatteenhed.

Aktuelle skattetilgodehavender og -forpligtelser

Aktuelle skatteforpligtelser og tilgodehavende aktuel skat indregnes i balancen som beregnet skat af årets skattepligtige indkomst reguleret for skat af tidligere års skattepligtige indkomster samt for betalte acontoskatte. Tillæg og godtgørelse under acontoskatteordningen indregnes i resultatopgørelsen under finansielle poster.

Reetableringsforpligtelse

Omkostninger til reetablering af butikslejemål indregnes på baggrund af estimerede omkostninger ved udtræden af lejemålet. Hensættelsen opgøres som skønnede reetableringsomkostninger pr. lejemål multipliceret med antal af lejekontrakten.

Finansielle gældsforpligtelser

Fastforrentede lån som realkreditlån og lån hos kreditinstitutter, der forventes holdt til udløb, indregnes ved låneoptagelse til det modtagne provenu med fradrag af afholdte transaktionsomkostninger. I efterfølgende perioder måles lånene til amortiseret kostpris, svarende til den kapitaliserede værdi ved anvendelse af den effektive rente, således at forskellen mellem provenuet og den nominelle værdi (kurstab) indregnes i resultatopgørelsen over låneperioden.

Gæld til leverandører, tilknyttede og associerede virksomheder samt anden gæld måles til amortiseret kostpris, hvilket sædvanligvis svarer til nominal værdi.

Pengestrømsopgørelse

Pengestrømsopgørelsen viser koncernens pengestrømme for året opdelt på drifts-, investerings- og finansieringsaktivitet, årets forskydning i likvider samt koncernens likviditer ved årets begyndelse og udgang.

Der er ikke udarbejdet pengestrømsopgørelse for moderselskabet, idet moderselskabets pengestrømme er indeholdt i pengestrømsopgørelsen for koncernen.

Pengestrøm fra driftsaktiviteten opgøres som årets resultat reguleret for ændring i driftskapitalen og ikke kontante resultatposter som af- og nedskrivninger og hensatte forpligtelser. Driftskapitalen omfatter omsætningsaktiver minus kortfristede gældsforpligtelser eksklusive de poster, der indgår i likvider.

Pengestrøm fra investeringsaktiviteten omfatter pengestrømme fra køb og salg af immaterielle, materielle og finansielle anlægsaktiver.

Pengestrøm fra finansieringsaktiviteten omfatter pengestrømme fra optagelse og tilbagebetaling af langfristede gældsforpligtelser samt ind- og udbetalinger til og fra selskabsdeltagerne.

Pengestrømsopgørelse (fortsat)

Likvide midler består af "likvide beholdninger" og "værdipapirer" under omsætningsaktiver. "Værdipapirer" består af kortfristede værdipapirer med ubetydelig risiko for værdiændringer, som uden hindring kan omsættes til likvide beholdninger.

Pengestrømsopgørelsen kan ikke udledes alene af det offentliggjorte regnskabsmateriale.

Forklaring af nøgletal

EBITDA-grad	=	$\frac{\text{Resultat før af- og nedskrivninger} \times 100}{\text{Nettoomsætning}}$
Afkast på investeret kapital	=	$\frac{\text{Resultat før afskrivninger på goodwill og finansielle poster} \times 100}{\text{Investeret kapital}}$
Egenkapitalandel	=	$\frac{\text{Egenkapital ultimo} \times 100}{\text{Samlede aktiver}}$
Forrentning af egenkapital	=	$\frac{\text{Årets resultat} \times 100}{\text{Gennemsnitlig egenkapital}}$
Investeret kapital	=	Ikke rentebærende arbejdskapital tillagt ikke rentebærende anlægsaktiver. (Goodwill måles til anskaffelsessum)