



Permao dokument nr. 01e: 4102Y-EMWKP 21/01/21, 155-B-16/MI/01-FJKYD



Indhold



Påtegninger

- 3 Ledespåtegning
- 4 Den uafhængige revisors revisionspåtegning

Ledelsesberetning

- 6 Selskabsoplysninger
- 7 Hoved- og nøgletal
- 8 Beretning

Årsregnskab - koncern

- 24 Resultatopgørelse 1. januar - 31. december
- 25 Balance 1. januar - 31. december
- 27 Egenkapitalopgørelse
- 28 Pengestrømsopgørelse 1. januar - 31. december
- 29 Noter

Årsregnskab - moderselskab

- 42 Resultatopgørelse 1. januar - 31. december
- 43 Balance 1. januar - 31. december
- 45 Egenkapitalopgørelse
- 46 Noter



Ledespåtegning

Bestyrelse og direktion har dags dato behandlet og godkendt årsrapporten for regnskabsåret 1. januar – 31. december 2022 for Frederiksberg Forsyning-koncernen.

Årsrapporten er aflagt i overensstemmelse med årsregnskabsloven.

Det er vores opfattelse, at koncernregnskabet og årsregnskabet giver et retvisende billede af koncernens og selskabets aktiver, passiver og finansielle stilling pr. 31. december 2022 samt af resultat af koncernens og selskabets aktiviteter og koncernens

pengestrømme for regnskabsåret 1. januar – 31. december 2022.

Det er endvidere vores opfattelse, at ledelsesberetningen indeholder en retvisende redegørelse for udviklingen i koncernens og selskabets aktiviteter og økonomiske forhold, årets resultat og Frederiksberg Forsyning-koncernen og selskabets finansielle stilling.

Årsrapporten indstilles til generalforsamlingens godkendelse.

Frederiksberg, den 11. maj 2023.

DIREKTION

RASMUS SIELEMANN CHRISTENSEN

BESTYRELSE

LAURA LINDAHL,
Formand

LONE LOKLINDT
Næstformand

FASAEL REHMAN

JAN VEJNAA HANSEN (medarbejderrepræsentant)

THYGE ENEVOLDSEN

SUSANNE T. KJÆRHOLT (medarbejderrepræsentant)

JESPER HINDBERG (forbrugerrepræsentant)

THOMAS STRUER (medarbejderrepræsentant)

SVEND ELBERG THOMSEN (forbrugerrepræsentant)

LARS GOLDSCHMIDT (eksternt medlem)

LARS THERKILDTSEN (eksternt medlem)

Årsrapporten er fremlagt og godkendt på selskabets ordinære generalforsamling den 25. maj 2023

PERNILLE AAGAARD TRUELSEN,
dirigent

Den uafhængige revisors revisionspåtegning

Til kapitalejeren i Frederiksberg Forsyning A/S

Konklusion

Vi har revideret koncernregnskabet og årsregnskabet for Frederiksberg Forsyning A/S for regnskabsåret 1. januar – 31. december 2022, der omfatter resultatopgørelse, balance, egenkapitalopgørelse og noter, herunder anvendt regnskabspraksis, for såvel koncernen som selskabet, samt pengestrømsopgørelse for koncernen. Koncernregnskabet og årsregnskabet udarbejdes efter årsregnskabsloven.

Det er vores opfattelse, at koncernregnskabet og årsregnskabet giver et retvisende billede af koncernens og selskabets aktiver, passiver og finansielle stilling pr. 31. december 2022 samt af resultatet af koncernens og selskabets aktiviteter og koncernens pengestrømme for regnskabsåret 1. januar – 31. december 2022 i overensstemmelse med årsregnskabsloven.

Grundlag for konklusion

Vi har udført vores revision i overensstemmelse med internationale standarder om revision og de yderligere krav, der er gældende i Danmark. Vores ansvar ifølge disse standarder og krav er nærmere beskrevet i revisionspåtegningens afsnit "Revisors ansvar for revisionen af koncernregnskabet og årsregnskabet" (herefter benævnt "regnskaberne"). Det er vores opfattelse, at det opnåede revisionsbevis er tilstrækkeligt og egnet som grundlag for vores konklusion.

Uafhængighed

Vi er uafhængige af koncernen i overensstemmelse med International Ethics Standards Board for Accountants' internationale retningslinjer for revisors etiske adfærd (IESBA Code) og de yderligere etiske krav, der er gældende i Danmark, ligesom vi har opfyldt vores øvrige etiske forpligtelser i henhold til disse krav og IESBA Code.

Ledelsens ansvar for regnskaberne

Ledelsen har ansvaret for udarbejdelsen af et koncernregnskab og et årsregnskab, der giver et retvisende billede i overensstemmelse med årsregnskabsloven. Ledelsen har endvidere ansvaret for den interne kontrol, som ledelsen anser for nødvendig for at udarbejde regnskaberne uden væsentlig fejlinformation, uanset om denne skyldes besvigelser eller fejl.

Ved udarbejdelsen af regnskaberne er ledelsen ansvarlig for at vurdere koncernens og selskabets evne til at fortsætte driften; at oplyse om forhold vedrørende fortsat drift, hvor dette er relevant; samt at udarbejde regnskaberne på grundlag af regnskabsprincippet om fortsat drift, medmindre ledelsen enten har til hensigt at likvidere koncernen eller selskabet, indstille driften eller ikke har andet realistisk alternativ end at gøre dette.

Revisors ansvar for revisionen af regnskaberne

Vores mål er at opnå høj grad af sikkerhed for, om regnskaberne som helhed er uden væsentlig fejlinformation, uanset om denne

skyldes besvigelser eller fejl, og at afgive en revisionspåtegning med en konklusion. Høj grad af sikkerhed er et højt niveau af sikkerhed, men er ikke en garanti for, at en revision, der udføres i overensstemmelse med internationale standarder om revision og de yderligere krav, der er gældende i Danmark, altid vil afdække væsentlig fejlinformation, når sådan findes. Fejlinformationer kan opstå som følge af besvigelser eller fejl og kan betragtes som væsentlige, hvis det med rimelighed kan forventes, at de enkeltvis eller samlet har indflydelse på de økonomiske beslutninger, som regnskabsbrugerne træffer på grundlag af regnskaberne.

Som led i en revision, der udføres i overensstemmelse med internationale standarder om revision og de yderligere krav, der er gældende i Danmark, foretager vi faglige vurderinger og oprettholder professionel skepsis under revisionen. Herudover:

- Identificerer og vurderer vi risikoen for væsentlig fejlinformation i regnskaberne, uanset om denne skyldes besvigelser eller fejl, udformer og udfører revisionshandlinger som reaktion på disse risici samt opnår revisionsbevis, der er tilstrækkeligt og egnet til at danne grundlag for vores konklusion. Risikoen for ikke at opdage væsentlig fejlinformation forårsaget af besvigelser er højere end ved væsentlig fejlinformation forårsaget af fejl, idet besvigelser kan omfatte sammensværgelser, dokumentfalsk, bevidste udeladelser, vildledning eller tilsidesættelse af intern kontrol.
- Opnår vi forståelse af den interne kontrol med relevans for revisionen for at kunne udforme revisionshandlinger, der er passende efter omstændighederne, men ikke for at kunne udtrykke en konklusion om effektiviteten af koncernens og selskabets interne kontrol.
- Tager vi stilling til, om den regnskabspraksis, som er anvendt af ledelsen, er passende, samt om de regnskabsmæssige skøn og tilknyttede oplysninger, som ledelsen har udarbejdet, er rimelige.
- Konkluderer vi, om ledelsens udarbejdelse af regnskaberne på grundlag af regnskabsprincippet om fortsat drift er passende, samt om der på grundlag af det opnåede revisionsbevis er væsentlig usikkerhed forbundet med begivenheder eller forhold, der kan skabe betydelig tvivl om koncernens og selskabets evne til at fortsætte driften. Hvis vi konkluderer, at der er en væsentlig usikkerhed, skal vi i vores revisionspåtegning gøre opmærksom på oplysninger herom i regnskaberne eller, hvis sådanne oplysninger ikke er tilstrækkelige, modificere vores konklusion. Vores konklusion er baseret på det revisionsbevis, der er opnået frem til datoen for vores revisionspåtegning. Fremtidige begivenheder eller forhold kan dog medføre, at koncernen og selskabet ikke længere kan fortsætte driften.



- Tager vi stilling til den samlede præsentation, struktur og indhold af regnskaberne, herunder noteoplysningerne, samt om regnskaberne afspejler de underliggende transaktioner og begivenheder på en sådan måde, at der gives et retvisende billede heraf.
- Opnår vi tilstrækkeligt og egnet revisionsbevis for de finansielle oplysninger for virksomhederne eller forretningsaktiviteterne i koncernen til brug for at udtrykke en konklusion om koncernregnskabet. Vi er ansvarlige for at lede, føre tilsyn med og udføre koncernrevisionen. Vi er eneansvarlige for vores revisionskonklusion.

Vi kommunikerer med den øverste ledelse om bl.a. det planlagte omfang og den tidsmæssige placering af revisionen samt betydelige revisionsmæssige observationer, herunder eventuelle betydelige mangler i intern kontrol, som vi identificerer under revisionen.

Udtalelse om ledelsesberetningen

Ledelsen er ansvarlig for ledelsesberetningen.

Vores konklusion om regnskaberne omfatter ikke ledelsesberetningen, og vi udtrykker ingen form for konklusion med sikkerhed om ledelsesberetningen.

I tilknytning til vores revision af regnskaberne er det vores ansvar at læse ledelsesberetningen og i den forbindelse overveje, om ledelsesberetningen er væsentligt inkonsistent med regnskaberne eller vores viden opnået ved revisionen eller på anden måde synes at indeholde væsentlig fejlinformation.

Vores ansvar er derudover at overveje, om ledelsesberetningen indeholder krævede oplysninger i henhold til årsregnskabsloven.

Baseret på det udførte arbejde er det vores opfattelse, at ledelsesberetningen er i overensstemmelse med regnskaberne og er udarbejdet i overensstemmelse med årsregnskabslovens krav. Vi har ikke fundet væsentlig fejlinformation i ledelsesberetningen.

Frederiksberg, den 11. maj 2023

EY Godkendt Revisionspartnerselskab
CVR-nr. 30 70 02 28

Michael N. C. Nielsen
statsaut. revisor
mne26738

Finn Thomassen
statsaut. revisor
mne33691



Selskabsoplysninger

Selskabet

Frederiksberg Forsyning A/S
Stæhr Johansens Vej 38
2000 Frederiksberg
Telefon: 38 18 50 00
CVR-nr.: 28 50 07 34
Regnskabsperiode: 1. januar - 31. december 2022
Regnskabsår: 18. regnskabsår
Hjemsted: Frederiksberg

Bestyrelse

Laura Toftgaard Lindahl
Lone Bruun Loklindt
Svend Elberg Thomsen
Thyge Enevoldsen
Fasael Rehman
Jesper Hindberg
Susanne Tandberg Kjærholt
Thomas Struer
Jan Michael Vejnaa Hansen
Lars Goldschmidt
Lars Therkildsen

Direktion

Rasmus Sielemann Christensen



Hoved- og nøgletal

Selskabets udvikling kan beskrives ved følgende hoved- og nøgletal:

	2022 DKK 1.000	2021 DKK 1.000	2020 DKK 1.000	2019 DKK 1.000	2018 DKK 1.000
Resultat					
Nettoomsætning	653.541	621.301	604.496	629.899	815.157
Bruttoresultat	255.921	150.078	249.204	231.109	429.447
Resultat af primær drift	60.679	21.610	34.562	13.862	97.640
Resultat før finansielle poster	94.327	25.188	36.387	16.286	101.064
Resultat af finansielle poster	-23.399	-11.341	-8.049	-7.040	-44.930
Årets resultat	52.062	26.116	32.513	8.939	-22.393
Balance					
Egenkapital	1.625.759	1.545.290	1.509.860	1.479.264	1.592.993
Balancesum	3.512.687	3.247.287	3.001.687	2.846.992	2.747.859
Investering i materielle anlægsaktiver	259.675	241.732	198.885	177.068	182.133
Pengestrømme					
Pengestrømme fra:					
Driftsaktivitet	198.872	129.778	144.850	102.283	77.117
Finansieringsaktivitet	105.295	160.299	42.423	78.481	-48.983
Årets forskydning i likvider	144.745	79.550	-14.637	1.080	-153.829
Nøgletal i %					
Overskudsgrad	14,4 %	4,1 %	6,0 %	2,6 %	12,4 %
Afkastningsgrad	2,7 %	0,8 %	1,2 %	0,6 %	3,7 %
Soliditetsgrad	46,3 %	47,6 %	50,3 %	52,0 %	58,0 %
Egenkapitalforrentningen	3,3 %	1,7 %	2,1 %	0,6 %	-1,4 %
Effektiv skatteprocent	26,6 %	-88,6 %	-14,7 %	-3,3 %	140 %
Finansielle gearing	0,62	0,65	0,55	0,48	0,13
Øvrige informationer					
Gennemsnitligt antal medarbejdere	141	146	150	155	152

Bruttoresultaterne for 2018, 2019 og 2020 er ikke tilpasset som følge af ændret klassifikation i omkostninger.

Beretning

2022 var på mange måder et anderledes år for Frederiksberg Forsyning A/S, herefter Frederiksberg Forsyning. I februar 2022, da corona-virusen endelig løsnede sit greb i Danmark, startede krigen i Ukraine. Konflikten har ud over voldsomme menneskelige konsekvenser afledte effekter i Danmark, bl.a. et ekstremt ustabilt energimarked og stigende råvarepriser. De manglende leverancer af bl.a. russisk gas påvirkede markedet og sendte Danmark og resten af Europa ud i en energikrise med stigende energipriser til følge. Danskerne blev mindet om, at energi ikke er en selvfølgelighed, men også om at det europæiske fællesskab rykker sammen, når det gælder.

På Frederiksberg har vi den fordel, at stort set alle har fjernvarme, som i forvejen er en relativt set billig opvarmningsform. Og bygassen består af 60% biogas – produceret på restprodukter fra vores spildevandssystem. Det lykkedes Frederiksberg Forsyning at fastholde priserne på bygas og fjernvarme i hele 2022 på trods af de forhøjede indkøbspriser på energi og råmaterialer. Energimarkederne er pt. blevet mere stabile, men krisen er ikke ovre og som forsyningsvirksomhed arbejder vi sammen med branchen og vores leverandører på at blive robuste over for et volatilt energimarked og mangel på råvarer. Vi er optagede af, at vores kunder skal mærke mindst muligt til krisen på forsyningsområdet.

Energikrisen har ikke stået i vejen for at fejre nogle milepæle. Ikke mindst var det en stor dag, da vi 7. november 2022 kunne levere blødgjort vand fra Frederiksbergs nye, topmoderne højhusvandværk. Det har længe stået på kundernes ønskeliste at slippe for det meget kalkholdige vand.

De første dele af det varmepumpesystem, der skal trække



energi ud af drikkevandet og sende det videre i fjernvarmesystemet, ankom i 2022. Varmepumpesystemet, som er installeret i vandværket, er et spændende innovativt projekt. Når vi skal lave robust og sikker fjernvarme i fremtiden, gælder det om at bruge alle de kilder, vi har til rådighed – og drikkevandet er en af dem. Og over tid skal langt mere af den producerede varme komme fra elektricitet og mindre fra afbrænding af biomasse.

Det var også en særlig begivenhed, da vi som bygherre på Kalvebod Brygge Skybrudstunnel sammen med HOFOR den 19. december kunne døbe tunnelboremaskinen Signe og dermed markere afgang fra byggepladsen på hjørnet af Gammel Kongevej og Vodroffsvej mod byggepladsen på Halmtorvet. Kort efter tog Signe hul på at grave tunnelen, som skal være med til at aflaste byen under skybrud ved at sende skybrudsvand fra byen videre ud til havnen. Tunnelen, der bliver 2-3 meter i diameter og 1,3 km lang, er en del af den skybrudssikring, vi samarbejder tæt med Frederiksberg Kommune om.

På matriklen er vi i gang med et større ombygningsprojekt. Det sker i forlængelse af frasalget af en grund på Stæhr Johansens Vej 40, hvor kommunen skal bygge plejehjem. Det har skabt et behov for at gøre kontor- og værkstedsfaciliteterne i de resterende bygninger mere effektive og tidssvarende, så vi kan løse vores opgaver godt på mindre plads. Også udearealerne skal effektiviseres, da vi bl.a. har fået mindre lagerplads. Ombygning og renovering af matriklen finansieres af frasalget. Forberedelserne startede i 2022, ombygningen ude og inde går i gang i 2023 og forventes færdig i 2024.

Frederiksberg Forsynings nye bestyrelse blev fuldtallig i 2022, da bestyrelsen valgte at supplere sig med to eksterne medlemmer med dyb brancheindsigt, Lars Therkildsen og Lars Goldschmidt. Ud over de to eksterne medlemmer tæller bestyrelsen to forbrugervalgte, tre medarbejdervalgte og fire politisk valgte medlemmer. Med de eksterne medlemmer har vi en stærk bestyrelse med gode kompetencer i forhold til at imødegå sektorens udfordringer sammen med den daglige ledelse.

Du kan læse mere om Frederiksberg Forsynings aktiviteter og projekter i denne årsrapport for 2022.

KERNEYDELSER

Frederiksberg Forsyning leverer fjernvarme, fjernkøling, bygas, vand og vindkraft samt afleder spildevand og regnvand til rensningsanlæg. Nedenfor kan du læse om en række af de aktiviteter og projekter, Frederiksberg Forsyning har været optaget af i 2022.

FREDERIKSBERG FJERNVARME A/S

Omtanke for miljøet og klimaet er en central del af Frederiksberg Forsynings nye strategi. I udgangspunktet er fjernvarmesystemet i Danmark en energieffektiv og dermed miljøvenlig opvarmningskilde, og på Frederiksberg er 99,5% af bygningerne koblet på fjernvarme. Men der er fortsat potentiale for at



Fakta om fjernvarme

- 99,5 % af alle husstande på Frederiksberg modtager fjernvarme
- 4.403 kunder/målere
- 189 km ledninger
- Varmeforbruget i 2022 var 646.261 MWh



gøre fjernvarmen endnu mere bæredygtig. Det afspejler sig i nogle af de projekter, der er i gang.

Varmepumpe koblet til Frederiksbergs nye vandværk

Frederiksberg Forsyning indbygger et stort varmepumpeanlæg i det nye vandværk. Det skal trække energi ud af drikkevandet ved at nedkøle det fra 11 til 6 grader, og fire varmepumper samt en varmeveksler skal sørge for at sende varmen videre til fjernvarmesystemet. På den måde erstatter vi fjernvarme fra biomassefyrede kraftvarmeværker med lokalt produceret varme. I 2021 blev udbudsprocessen gennemført, og i april 2022 blev projektet endeligt godkendt og arbejdet med at etablere varmepumperne begyndte. Varmepumperne idriftsættes i 2023.

Unitordning – et mere bæredygtigt valg

Frederiksberg Forsyning har i de seneste år intensiveret kontakten til fjernvarmekunder for at gøre opmærksom på fordelene ved den såkaldte unitordning. Den går kort fortalt ud på, at vi tilbyder kunderne at opstille en topmoderne og effektiv fjernvarmeunit hos dem. Og i stedet for at kunden skal af med et stort etableringsbeløb, kan de betale via en abonnementsordning. Vi tilbyder også at drive og overvåge kundens fjernvarmeunit. Traditionelt har det ellers været kunderne selv, der har ejet og drevet disse units, men med vores ordninger får de både høj komfort og et mere effektivt forbrug af fjernvarme.

I 2022 tog Frederiksberg Forsyning hul på et serviceeftersyn af unitordningen. Det kommer til at fortsætte i 2023. Der vil være fokus på, hvordan vi kan forbedre bæredygtighed, kundeoplevelse og økonomi i ordningen - med mest mulig automatisering af alle processer og opgaver. Målet er flest mulige velfungerende fjernvarmeunits på Frederiksberg. Det vil sikre en optimal udnyttelse af fjernvarmen, minimere CO₂-udledningen, og borgerne vil opleve en bedre afkøling og komfort. Afkølingen er forskellen i temperatur mellem fjernvarmevandet frem- og returløb. Hvis returvandet ikke er afkølet ordentligt, er det et tegn på, at fjernvarmeanlægget ikke udnytter varmen optimalt. Dårlig afkøling belaster det samlede fjernvarmesystem, og derfor kommer kunder med anlæg, der afkøler dårligt, til at betale for den manglende afkøling over varmeregningen.

De hidtidige erfaringer tyder på, at varmekonsumet i gennemsnit reduceres med 12%, mens afkølingen forbedres med 5 °C ved udskiftning til en ny unit fra Frederiksberg Forsyning.

Omlægninger på Bycampus-området

På matriklen, der afgrænses af Åboulevarden, Bülowssvej, Rolighedsvej og Den Grønne Sti, er et helt nyt bykvarter ved at tage form. Der skal bl.a. være kollegieboliger og skolebygninger. Og som altid, når byen skal fornyes, så har Frederiksberg Forsyning en opgave med at tilpasse infrastrukturen bestående af forsyningsledninger, så de ikke er i vejen for byggeriet, men i stedet understøtter de nye ejendomme. Arbejdet med at anlægge fjernvarmeledninger til området blev afsluttet i 2022.

Omlægning af ledninger på Hoffmeyersvej

Lige syd for Peter Bangs Vej Station krydser vores fjernvarmeledning baneterrænet via en betontunnel mellem Glahns Allé og Hoffmeyersvej. Fjernvarmeledningen, der er etableret i 1986, har flere gange været oversvømmet. Det må formodes, at isoleringen har taget skade, og at varmetabet derfor er uforholdsmæssigt højt. For at forberede fraskæring af ledningen under baneterrænet har det været nødvendigt at omlægge fjernvarmeledningerne på Hoffmeyersvej, hvilket blev gennemført i 2022.

Test af nyt isoleringsmateriale, som potentielt kan sænke varmetab

På den nyetablerede fjernvarmeledning på Hoffmeyersvej er vi i gang med et forsøg, hvor vi tester isoleringsevnen på et materiale, Durapor®, der består af upcyclet glas fra genbrugsstationer. Formålet er at undersøge, om vi kan reducere varmetabet i fjernvarmerørene med dette materiale.

Da vi etablerede fjernvarmeledningen på Hoffmeyersvej, erstattede vi det sand, vi normalt placerer ledningerne i, med Durapor® på en 12 meter lang strækning. Der er indbygget måleudstyr på denne strækning samt på en 12 m strækning i umiddelbar forlængelse med det traditionelt anvendte sand. Vi logger løbende målinger fra disse to strækninger, som vi herefter kan analysere på.

De første øjebliksmålinger foretaget fra oktober frem til medio december 2022 viste en reduktion i varmetabet på 17% ved brug af forsøgsmaterialet frem for sand. Vi har først det fulde overblik over, hvor meget vi kan reducere varmetabet på fjernvarmerørene, når forsøget er slut med udgangen af 2023.



FREDERIKSBERG BYGAS A/S

Virksomheden forsyner ca. en tredjedel af Frederiksbergs ejendomme med bygas. Størstedelen af kunderne er private, der bruger bygassen til madlavning. 1% af kundegruppen udgøres af erhvervskunder, primært inden for hotel- og restaurationsbranchen.

35 gasmålere udskiftet

Som gasforsyningsselskab skal vi sikre, at de målere, der er sat op hos kunderne, fungerer og måler korrekt. Det foregår via stikprøvekontroller. Helt konkret udskifter vi en vis procentdel af de forskellige typer af aktive målere. I 2022 blev det til 35 udskiftede gasmålere.

Vi har i 2022 udført ca. 200 sikkerhedstjek. Det er lovpligtigt at udføre både stikprøvekontrol og sikkerhedstjek – og begge dele ligger i naturlig forlængelse af at levere sikker forsyning.

FREDERIKSBERG SPILDEVAND A/S

Undervejs med hovedvandveje

Store tunneler, der kan føre store mængder skybrudsvand væk fra byen og ud til havet, spiller en helt central rolle i skybrudssikringen af hovedstadsområdet. For Frederiksberg er 4 af disse vigtige: Valby Skybrudstunnel, Kalvebod Brygge Skybrudstunnel, en løsning i Åboulevarden til Sankt Jørgens Sø eller en tunnel helt ud til havnen - og en hovedvandvej via Grøndalsparken og Harrestrup Å. Desuden deltager vi i etableringen af Skandinaviens største skybrudstunnel – Svanemøllen Skybrudstunnel – der anlægges af HOFOR, NovafoS og os. Det er komplekse projekter, der kræver samarbejde på tværs af kommunegrænserne. De to førstnævnte er længst fremme i processen og beskrives nærmere nedenfor.

Valby Skybrudstunnel, som kommer til at aflaste det vestlige Frederiksberg, er kommet et stort skridt videre. Den miljøvurderingsproces, Frederiksberg Forsyning og HOFOR startede i 2020, mundede i januar 2023 ud i, at Miljømyndigheden i Københavns Kommunes gav tilladelse til, at tunnelen kan blive bygget. Projektet forventer at sende udbudsmateriale ud i foråret 2023 og at der kan indgås kontrakt omkring årsskiftet 2023/2024.

Tunnelen, der kommer til at være 2,4 km lang, skal aflaste kloakkerne ved at opsamle skybrudsvand fra Frederiksberg Vest og Valby. Tunnelen skal samtidig fungere som bassinledning, dvs. som et underjordisk opsamlingsbassin, der kan opbevare en meget stor mængde overløbsvand fra kloaksystemet, indtil rensningsanlægget har kapacitet til at tage imod det. Derved bi-



Fakta om bygas

- Lidt under en tredjedel af alle husstande på Frederiksberg er bygaskunder
- 13.937 kunder/målere
- 186 km ledninger
- Gasforbruget i 2022 var 908.684 m³



drager den færdige tunnel til at reducere udledningen af urensset spildevand til Kalveboderne fra ca. 5 gange om året til 1 gang om året. Ifølge planen er Valby Skybrudstunnel færdig i slutningen af 2028. HOFOR og Frederiksberg Forsyning er bygherrer på projektet.

Anlægsarbejdet på Kalvebod Brygge Skybrudstunnel skrider fremad. Der blev etableret 2 ud af 3 skakte i 2022. Tunnelen kommer til at aflaste kloakkerne på Vesterbro, det østlige Frederiksberg og det sydlige Nørrebro ved at opsamle og lede store mængder skybrudsvand videre til havnen. Den vil også blive brugt til opmagasinering af vand fra kloakken for at begrænse overløb til havnen.

Tunnelen inklusive den pumpestation, der skal pumpe vandet ud i havnen, forventes at være færdig i 2026. Pumpestationen får en kapacitet på 20 m³ vand i sekundet, og bliver dermed den største af sin art i Skandinavien.



Fakta om spildevand

- Spildevandet ledes via stikledninger gennem hovedkloakker frem til BIOFOS' rensesanlæg.
- 175 km ledninger
- Som ansvarlig for kloakken har vi også et tæt samarbejde med Frederiksberg Kommune om at udføre skybrudsprojekter, der skal gøre byen robust over for de voldsomme skybrud, der forventes pga. klimaforandringer.





Regnvandssystem ved Frederiksbergs boldbaner

Vi gik i marts 2021 i gang med at etablere et regnvandssystem på en række veje i et område i det vestlige Frederiksberg, der ligger op til Frederiksberg Boldbaner. Den hverdagsregn der falder i området, skal føres videre gennem en renseforanstaltning til et mindre, integreret pumpe-system, hvorfra det skal pumpes videre til et faskine-system. Herfra nedsives regnvandet til undergrunden, hvorved det eksisterende kloaksystem og renseanlæg aflastes.

Ved skybrud pumpes vandet til et stort skybrudsbassin under boldbanerne via en pumpestation med fire skybrudspumper. Det kan indeholde op til ca. 24.000 m³. Vandet bliver tilbageholdt og ledt videre til kloaksystemet, når skybruddet er overstået, og der igen er plads. Anlægsarbejdet i forbindelse med regnvandssystemet bliver gennemført i etaper. I løbet af 2022 nåede vi igen to tredjedele af projektets 12 etaper. Projektet forventes færdigt i sommeren 2023. Projektet indgår i den overordnede skybrudssikring af Frederiksberg.

Byggemodning og omlægning af kloak på bycampusområde

På grunden mellem Rolighedsvej, Bülowvej, Åboulevard og Den Grønne Sti etableres i årene 2021-2027 et åbent bycampus med studieboliger, familieboliger, en ny Prins Henriks Skole, en ny idrætshal, nye stræder, parkeringskælder og et grønt område. De fleste af de forsyningsledninger, der skal betjene området, er anlagt af Prins Henriks Skolens Ejendomsfond og NREP i løbet af 2022, og den endelige overdragelse af ledningerne til Frederiksberg Forsyning forventes at ske i 2023.

Det mest omfattende projekt, omlægningen af den store kloakledning, der lå på grunden langs Åboulevarden, blev afsluttet i forsommeren 2022. Det var nødvendigt at flytte ledningen, da kælderens på de bygninger, der er under opførelse på den nordøstlige del af grunden, er placeret der hvor ledningen oprindeligt lå.

Tv-inspektion og strømpeføring af stik og mindre hovedledninger

I 2022 afsluttede vi den systematiske tv-inspektion og strømpeføring af kloakledninger på de mindre veje på Frederiksberg. Strømpeføring vil sige, at vi indfører en blød fiberstrømpe imprægneret med flydende polyester i den eksisterende kloakledning, som derefter hærdes.

Fremadrettet undersøges – og renoveres, om nødvendig – ledninger i trafikvejene på Frederiksberg, hvilket vil foregå om natten for at minimere trafikgener. Vores mål er, at den seneste tv-inspektion ikke må være ældre end 5 år. Alt i alt er kloakkerne på Frederiksberg generelt i en god tilstand.

I 2022 indgik Frederiksberg Forsyning rammeaftaler for de næste 4 år, hvad angår tv-inspektion og strømpeføringer.

Plan for renovering af store kloakledninger

Frederiksberg Forsyning er ved at forberede et projekt vedrørende renovering af de store kloakledninger. Disse ledninger kan i udgangspunktet ikke strømpeføres. Forsyningen har fokus på de kritiske steder, såsom lyskryds, større veje, ledninger under bygninger – steder, hvor en kollapsede ledning vil skabe store skader. Vi samarbejder med et firma, der benytter droner til tv-inspektion og 3d-modeller af kloakledninger. Dette er endnu på forsøgsstadiet, men vores vurdering er, at der er gode perspektiver i projektet.

FREDERIKSBERG VAND A/S

Opretholdelse af den aktuelle vandindvinding

Frederiksberg Forsyning har en vandindvindingstilladelse, der gælder frem til 2046, og vi indvinder ca. 2,5 mio. m³ pr. år. Det er i overensstemmelse med Frederiksberg Kommunes mål om at opretholde den eksisterende vandindvinding. En sideeffekt af vandindvindingen er, at grundvandet sænkes i store dele af Frederiksberg og København. Stoppes indvindingen, vil det resultere i et behov for at sikre en række bygninger på grund af et stigende grundvandsspejl. I det perspektiv er indvindingen af vand både økonomisk og teknisk hensigtsmæssig.

Kvaliteten af grundvandet er generelt truet af naturligt forekommende og miljøfremmede stoffer. Det er dog muligt at sætte måltret ind for at minimere risikoen for, at forureninger når frem til vandboringerne. Det gør vi blandt andet ved at placere vores indvindingsboringer, hvor det giver den bedste vandkvalitet. I den forbindelse har vi etableret en ny vandboring på Stæhr Johansens Vej i 2022.

Blødgjort vand til kunderne i 2022

Mandag den 7. november 2022 nåede Frederiksberg Forsyning en vigtig milepæl. Fra den dag modtog de over 100.000 kunder ensartet blødgjort vand i hannerne fra byens nye vandværk. Vandet gik fra at være hårdt til middelhårdt, hvilket svarer til en



Fakta om vand

- Ca. 45% af vandleverancerne kommer fra Frederiksbergs undergrund, mens de øvrige ca. 55% købes hos en eksterne leverandør.
- Alt vand blødgøres på Frederiksbergs vandværk, og der sendes middelhårdt vand ud til kunderne.
- Samtlige husstande på Frederiksberg modtager vand
- 4.999 kunder/målere
- 271 km ledninger
- Vandforbruget i 2022 var 4.827.068 m³





hårdhedsgrad på 8-12 dH. Beslutningen om ikke at blødgøre til under 8 dH, som er lig med blødt vand, hænger sammen med, at risikoen for korrosion på vandrør og -installationer øges, når vandet er blødt. Risikoen for korrosion ved middelhårdt vand er minimal.

Blødgjort vand har længe været et ønske fra kunderne, der har set frem til en mindre tilkalket hverdag. Det blødere vand betyder desuden, at kunderne kan nøjes med halv dosis af vaske- og rengøringsmidler, shampoo og sæbe i forhold til tidligere.

Der er foretaget beregninger, som viser, at en gennemsnitsfamilie typisk kan spare ca. 500 kr. årligt ved et lavere elforbrug og færre udgifter til bl.a. rengøringsmidler. Der er desuden en gevinst for samfundet, for ved at bruge mindre rengøringsmiddel og sæbe, letter det renseprocessen på rensningsanlægget, og det forventes at give en god energibesparelse.

På det nye vandværk bliver alt det vand, vi sender videre til kunderne, behandlet på et blødgøringsanlæg. Her fældes kalken på sand ved hjælp af lud (NaOH). Kalken krystalliserer sig om sandkornet, så der dannes små kalkpellets, der falder til bunds og bliver fjernet. I denne proces hæves pH-værdien. Det bløde vand tilsættes derfor CO₂, så pH-værdien bliver neutral igen. Der bliver produceret 4,5 tons kalkpellets om dagen, som pt. transporteres til Kallerup Grusgrav.

Vi arbejder på at finde aftagere af disse kalkpellets. På grund af det høje indhold af kalk kan de anvendes til en række formål, hvor der i forvejen anvendes kalk, bl.a. til kalkning af have- og landbrugsjord (jordforbedring), spartelmasse, tæpper, beton, hønsefoder og neutralisering af syre i fx spildevand.

Ikke PFAS i Frederiksbergs drikkevand

Også i 2022 fyldte PFAS i medierne og havde derfor vores kunders opmærksomhed. Siden 2021 har vi undersøgt vandet fra vores fem borer for PFAS i henhold til Miljøstyrelsens skærpede krav.

I efteråret 2021 skærpede Miljøstyrelsen kravene og sænkede grænsen for, hvor meget PFAS, der må være i drikkevandet, og i den forbindelse blev der konstateret PFAS under grænseværdien i to af vores fem borer - hhv. 1,2 nanogram pr. liter og 1,6 nanogram pr. liter - grænseværdien er 2 nanogram pr. liter. Vandet fra alle borer blandes på vandværket, før det sendes ud til kunderne. I det vand, der bliver sendt videre til kunderne, er indholdet af PFAS jf. seneste analyse fra november 2022 på

0,0001 mikrogram pr. liter, hvilket er så lavt, at det nærmest ikke er målbart. Derfor har vi i vores eksterne kommunikation orienteret kunderne om, at der ikke er problemer med PFAS i Frederiksbergs drikkevand.

Renovering af vandrør i 2022

I 2022 renoverede vi 1.600 meter vandledning, herunder 400 meter vandledning på Hoffmeyersvej. Arbejdet blev koordineret med et fjernvarmeprojekt, der gik ud på at forstærke fjernvarmenettet.

Frederiksberg Forsyning renoverede desuden vandledninger i krydset mellem Vesterbrogade, Roskildevvej og Pile Alle i foråret 2022. Arbejdet er en del af sektioneringen af vandnettet og der blev ved samme lejlighed renoveret gasledninger, samt etableret fjernvarmestik til Vesterbrogade 181.

FREDERIKSBERG FJERNKØLING A/S

Fjernkøling er underlagt kommercielle markedsvilkår. Vores fjernkølingsforretning, der er målrettet professionelle kunder som virksomheder og større institutioner, fylder fortsat mere og mere. Den er under udvikling både på Frederiksberg og på de to øvrige fjernkølingscentraler i hhv. Carlsberg Byen og det nye sygehus i Køge.

Carlsberg Byen har efterhånden udviklet sig til en spændende ny bydel. Udviklingen af området startede i 2013 og skal efter planen være fuldført i 2024. Vi har en særlig tilknytning til området, fordi vi leverer fjernkøl fra vores lokalt placerede anlæg til en lang række bygninger, fx Bohrs Tårn, Europaskolen og Carlsbergs nye hovedsæde. Anlægget, der gik i drift i 2016, befinder sig under jorden i lokaler, hvor Carlsberg i sin tid havde øl på køl. Nettet består af 2 km hovedledning og 1 km stikledninger, der transporterer kølevandet ud til kunderne. Med udgangen af 2022 er der tilsluttet 29 kunder på anlægget. Der mangler kun at blive tilsluttet ganske få kunder, som udestår, da bygningerne endnu ikke er færdige og derfor ikke er klar til at modtage køling.

I 2019 indgik Frederiksberg Fjernkøling A/S aftale om at etablere fjernkøling i forbindelse med opførelsen af det nye sygehus ved Køge. I 2021 blev anlægget idriftsat, og senere i forbindelse med færdiggørelsen af sygehuset, skal der etableres yderligere kølekapacitet.

Fjernkøleanlæggene drives og overvåges fra forsyningens kontrolrum på Frederiksberg.



Fakta om fjernkøling

- Frederiksberg Fjernkøling A/S leverer fjernkøl via køleanlæg – et i Carlsberg Byen i hovedstadsområdet, et på Stæhr Johansens Vej og et, der leverer køl til det nye supersygehus i Køge.
- 28 kunder
- 3,9 km ledninger
- Fjernkølingsforbruget i 2022 var 6.179.696 kWh



Fakta om vedvarende energi

- Vindmølletypen har en effekt på 3,45 MW.
- Hver mølle er 150 m høj.
- Hver vinge er 57,5 meter lang og vejer 14 ton.
- De seks møller producerer ca. 69 millioner kWh om året (69.000 MWh).



FREDERIKSBERG VEDVARENDE ENERGI A/S

Vindkraften leveres fra 6 vindmøller, der ejes og drives af Frederiksberg Forsyning – 2 er placeret i St. Røttinge og 4 i Rødby Fjord-området. Tilsammen producerer de el svarende til Frederiksberg Forsyning-koncernens og Frederiksberg Kommunes bygningers elforbrug.

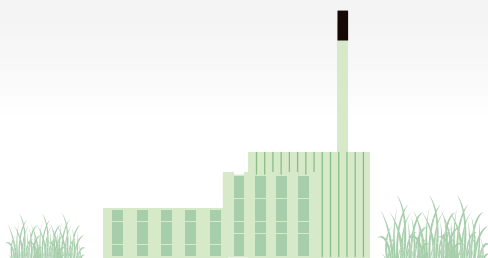
ORGANISATION OG STRATEGI

Frederiksberg Forsyning A/S er moderselskabet i en energikoncern, som er 100% ejet af Frederiksberg Kommune.

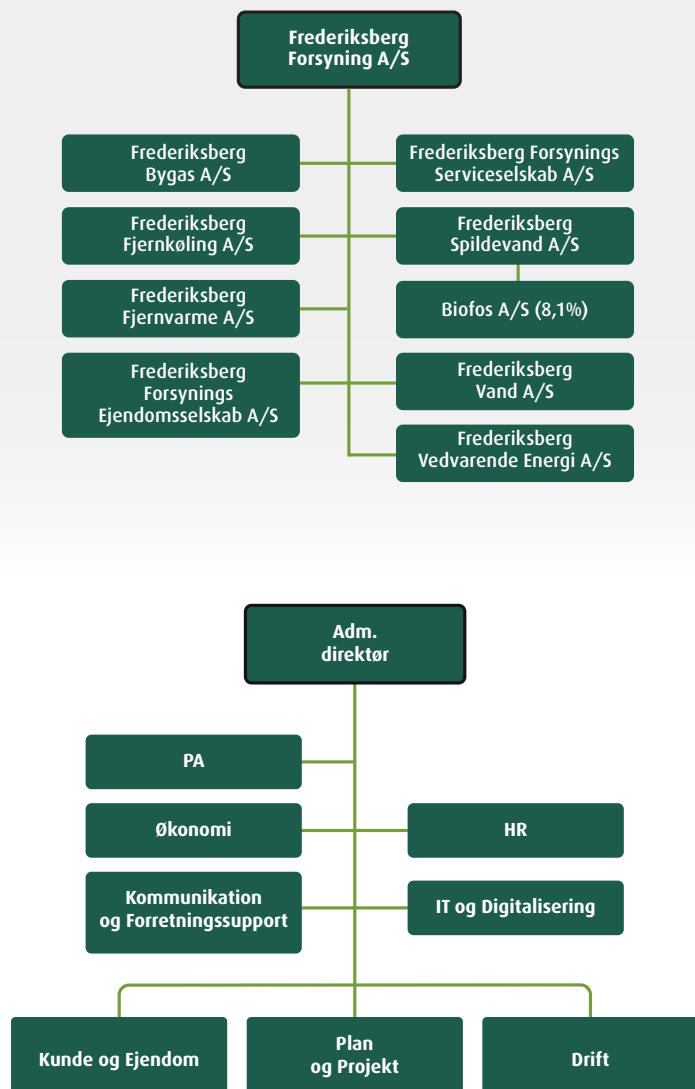
Koncernen omfatter ud over moderselskabet 8 selskaber. Hertil kommer interesser i spildevandsvirksomheden BIOFOS Holding A/S, hvor Frederiksberg Forsyning har en ejerandel på 8,1%.

I 2022 var der i gennemsnit ansat 141 medarbejdere i Frederiksberg Forsyning.

Koncernen Frederiksberg Forsyning A/S



Frederiksberg Forsyning A/S





Formand
Laura Lindahl (C)



Næstformand
Lone Loklindt (B)



Fasael Rehman (C)



Thyge Enevoldsen (Ø)



Jesper Hindberg,
forbrugerrepræsentant



Svend Elberg Thomsen,
forbrugerrepræsentant



Jan Vejnaa Hansen,
medarbejderrepræsentant



Susanne T. Kjærholt,
medarbejderrepræsentant



Thomas Struer,
medarbejderrepræsentant



Lars Goldschmidt,
ekstern medlem



Lars Therkildsen,
ekstern medlem

Bestyrelse

Frederiksberg forsyning har en enhedsbestyrelse. Der består af fire politisk valgte, to valgte forbrugerrepræsentanter, tre medarbejdervalgte medlemmer og 2 eksterne, der er udpeget baseret på deres kompetencer og erfaringer fra sektoren.

Ny Strategi: "Et bæredygtigt fundament for livet på Frederiksberg"

Selskabets bestyrelse vedtog i 2022 en ny strategi for koncernen med titlen "Et bæredygtigt fundament for livet på Frederiksberg". Med strategien har vi sat en retning og lagt en plan for arbejdet med de udfordringer og muligheder, vi skal håndtere. Vi prioriterer en bæredygtig forsyning højt – og har derfor fokus på den miljømæssige, den sociale og den økonomiske bundlinje. Og det tager vi højde for i strategien.

Frederiksberg er i vores DNA

I mere end 150 år har Frederiksberg Forsyning været et vigtigt fundament for livet og hverdagen i byen. Vi kender Frederiksberg, og vi bor på Frederiksberg. Med andre ord; vi er Frederiksberg. Vi har et særligt samfundsansvar, fordi den forsyning vi leverer, spiller en stor rolle i den grønne omstilling. Vi passer på byen og engagerer os i at løse de energi-, forsynings- og klimaudfordringer, som både Frederiksberg, andre tæt bebyggede områder og resten af verden står over for.

Pejlemærket er at blive blandt de mest bæredygtige forsyninger i Europa

Frederiksberg er ganske vist omkranset af København, men Frederiksberg er sin egen. Det er Frederiksberg Forsyning også – men vi ser altid på os selv i en større sammenhæng. Alt, hvad vi gør, har en afsmittende effekt på Frederiksberg og på resten af verden.

Vores pejlemærke er over tid at udvikle os til at blive blandt de mest bæredygtige forsyninger i Europa. Det kræver, at vi har konstant fokus på miljømæssig, social og økonomisk bæredygtighed:

- Vi har en betydelig og positiv effekt på biodiversitet, klimaforandringer, ferskvand samt miljøforurenende stoffer set i forhold til vores udgangspunkt
- Vi inddrager vores kunder, tager lokalt ansvar og medvirker til at udvikle Frederiksberg som en attraktiv by at bo og drive virksomhed i

- Vi understøtter udviklingen af vores virksomhed på den lange bane gennem en effektiv drift, som sikrer, at vi kan forbedre infrastruktur, systemer og ydelser - og dermed kundeoplevelsen.

Tredobbelt bundlinje

Vi tænker social, økonomisk og miljømæssig bæredygtighed ind i vores drift- og projektportefølje. Det vil sige, at alle tre aspekter går som en rød tråd gennem alt, hvad vi gør.

Økonomisk bæredygtighed handler om at sikre en effektiv drift og effektive projekter samtidig med, at vi løser vores opgave, at sørge for sikker forsyning til vores kunder. Social bæredygtighed handler om menneskers liv. I praksis betyder det, at vi inddrager vores kunder, tager lokalt ansvar og medvirker til at udvikle Frederiksberg som en attraktiv by at bo og være i. Miljømæssig bæredygtighed handler om at reducere det aftryk, vi sætter på jorden.

Femsporet strategi

For at kunne løse vores opgave godt og med stor effekt, skal vi lykkes med fem strategiske spor, som er:

- Bæredygtig drift
- Bæredygtig forsyning og infrastruktur
- Bæredygtig organisation
- Digitalisering og data
- Lokalt engagement

De strategiske mål opnås både ved at tage mere bæredygtige valg i hverdagen, men også ved at gennemføre aktiviteter og projekter, der forandrer os som virksomhed. Vi har identificeret en række projekter, vi vil lykkes med i de kommende år og derigennem ændre vores aftryk på omverdenen.

Processen

Strategiprocessen har taget udgangspunkt i bestyrelsens ønsker til en ny strategi. Derefter har ledere og medarbejdere i Frederiksberg Forsyning arbejdet med at beskrive mulige valg og konsekvenserne af de disse for bestyrelsen. Der blev etableret et bestyrelsesudvalg, som blev brugt til sparring i processen. Efter valg af overordnet retning har virksomhedens ledere og medarbejdere arbejdet på at udfylde strategien med aktiviteter, som understøtter den valgte retning. Strategien er godkendt



af bestyrelsen den 24. november 2022. Der arbejdes pt. på at forbedre selskabets model for ressource- og porteføljestyring.

UDVIKLING I ÅRET

Årets resultat i Frederiksberg Forsyning-koncernen udviser et overskud før skat på 70,9 mio. kr. mod et overskud på 13,8 mio. kr. sidste år, og koncernens balance pr. 31. december 2022 udviser en egenkapital på 1.626 mio. kr.

Årets resultat er 43,2 mio. kr. bedre end det forventede. Det skyldes primært, at Frederiksberg Forsynings Ejendomsselskab A/S har solgt en del af ejendommene pr. 1. januar 2022, som har medført en ejendomsavance på 59,5 mio. kr., Frederiksberg Vedvarende Energi A/S' omsætning er 27 mio. kr. bedre end det forventede pga. høje elpriser. Derudover er årets regulering af overdækningen 26 mio. kr. lavere end forventet samt er der et urealiseret kurstab på 12,5 mio. kr.

Ledelsen anser resultatet for tilfredsstillende.

Over- og underdækning i koncernens selskaber

Hvile i sig selv-princippet går ud på, at vi ikke skal tjene penge på forsyningsvirksomhed. Udgangspunktet er, at regnskabet for Frederiksberg Forsynings regulerede selskaber skal gå i nul. Det kan i praksis sjældent lade sig gøre, så typisk ender selskaberne med enten at have penge til gode hos kunderne eller at skyldes kunderne penge. En overdækning vil sige, at vores kunder har betalt mere end de faktiske omkostninger i 2022. En underdækning vil sige, at kunderne har betalt mindre end de faktiske omkostninger i 2022. Koncernen har følgende akkumulerede over- og underdækninger til forbrugerne med udgangen af 2022:

- Frederiksberg Fjernvarme A/S har en underdækning på 9,4 mio. kr., der opkræves hos kunderne i de efterfølgende år gennem takstmæssige reguleringer.
- Frederiksberg Bygas A/S har en overdækning på 2,2 mio. kr., der afvikles for kunderne i de efterfølgende år gennem takstmæssige reguleringer.
- Frederiksberg Spildevand A/S har en overdækning på 22,4 mio. kr., der afvikles for kunderne i de efterfølgende år gennem takstmæssige reguleringer.
- Frederiksberg Vand A/S har en overdækning på 3 mio. kr., der afvikles hos kunderne i de efterfølgende år gennem takstmæssige reguleringer.

Resultatforventning

Koncernen forventer i 2023 en omsætning i størrelsesordenen 680 mio. kr. og et samlet underskud på 8,9 mio. kr. før skat. Underskuddet skyldes primært, at der er en periodeforskydning på hvornår selskabet kan opkræve afholdte omkostninger i taksterne.

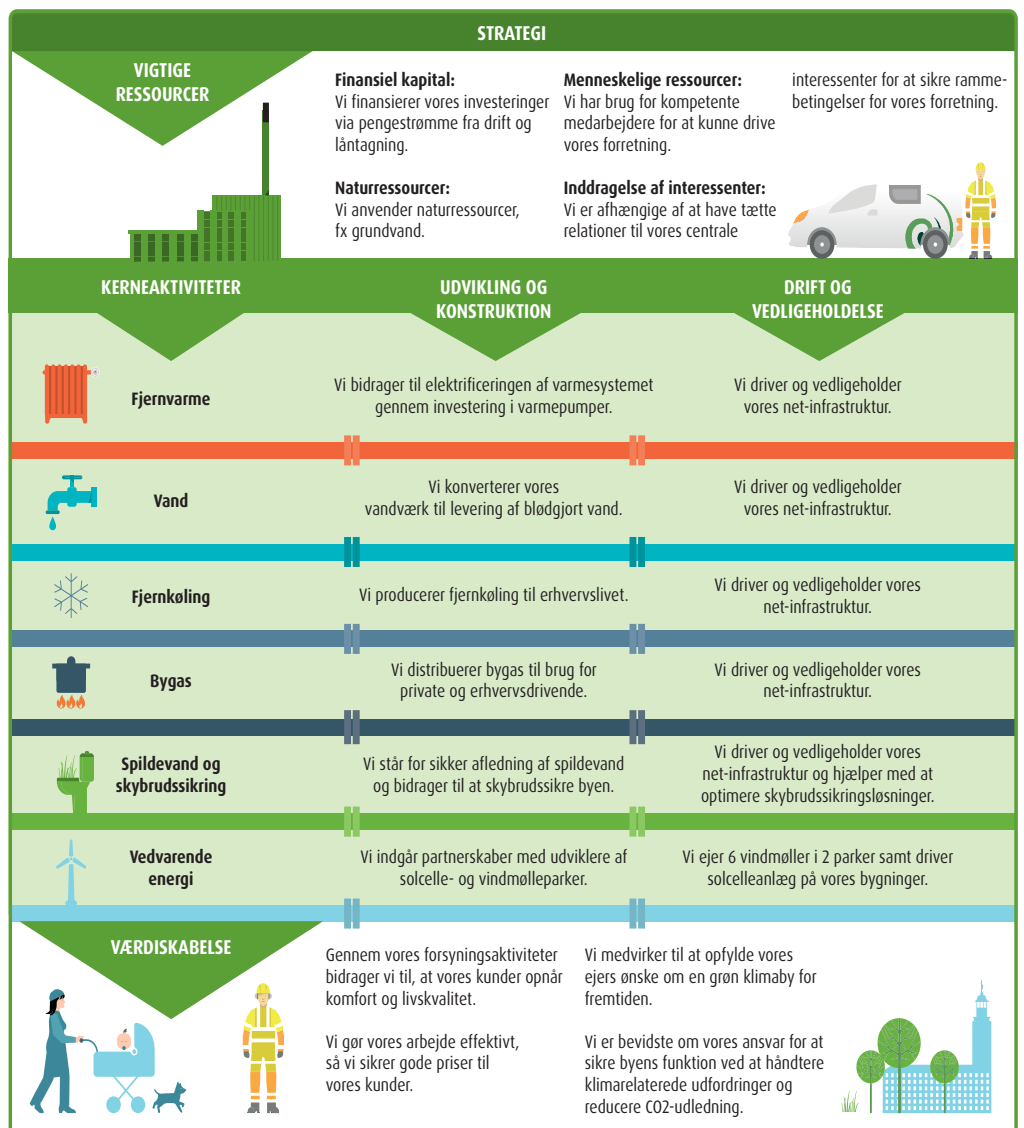
SAMFUNDSANSVAR

Her kan du læse om Frederiksberg Forsynings arbejde med samfundsansvar, jf. § 99a og 99b. Redegørelsen gælder for alle koncernens 9 selskaber. Samfundsansvaret er forankret i ledelsen, der løbende arbejder med at sikre, at forretningsgange og processer understøtter politikkerne for samfundsansvar. På den måde sikres det nødvendige fokus på samfundsansvaret, ligesom ledelsen sender et klart signal til organisationen om, at samfundsansvar har stor betydning i virksomheden.

Forretningsmodel

Af Frederiksberg Forsynings forretningsmodel fremgår det, hvad vi tilbyder vores kunder, på hvilken måde, og hvad vores forudsætninger er. Ledelsen sørger for, at vores forretningsmodel følges i det daglige arbejde.

I det følgende redegør vi for virksomhedens politikker for samfundsansvar, herunder indsatser og resultater for 2022 samt initiativer i 2023.





Menneskerettigheder

Frederiksberg Forsynings politik for menneskerettigheder er udtryk for, at virksomheden respekterer de internationalt anerkendte menneskerettigheder som beskrevet i FN's verdenserklæring om menneskerettigheder samt ILO's kernekonventioner. Forsyningsens strategi er at sikre social bæredygtighed, som menneskerettighedsområdet er en del af. I vores arbejde med social bæredygtighed vil vi:

- højne livskvaliteten for mennesker
- skabe social sammenhængskraft
- sikre fair og ordentlige arbejdsvilkår.

Frederiksberg Forsyning har en række politikker på området, nemlig en politik for menneskerettigheder, en politik for diversitet og en politik for IT-sikkerhed, som vi kort vil beskrive i de følgende afsnit.

Politik for menneskerettigheder

Politikken er uændret fra 2021 og lægger op til, at virksomheden efterstræber et sikkert og ikke-diskriminerende arbejdsmiljø og en repræsentativ medarbejdersammensætning. Det er i tråd med politikken for diversitet, som adresserer virksomhedens tilgang til mangfoldighed, alder, anciennitet og trivsel samt det underrepræsenterede køn.

Politik for diversitet

I Frederiksberg Forsyning ønsker vi at afspejle den by og det samfund, vi er en del af. Koncernen har en målsætning om at få en bred medarbejdersammensætning og om at udnytte de ansattes potentielle. Mangfoldighed er med til at sikre, at vi er en attraktiv og effektiv arbejdsplads, der skaber værdi for både kunder, ejere, medarbejdere, samfundet og andre interessenter. Politikken er uændret fra 2021.

Politik for IT-sikkerhed

Frederiksberg Forsyning forpligter sig til at beskytte kundernes persondata og forbrugsdata på en måde, der sikrer den enkelte kunde mod misbrug af data. Frederiksberg Forsyning har udarbejdet en sikkerhedsprocedure, der beskytter de data, virksomheden indsamler blandt egne medarbejdere, samarbejdspartnere og kunder. Desuden sikrer virksomheden, at disse data kun benyttes i forbindelse med det formål, de er indsamlet til. Politikken er uændret fra 2021.

Opsamling på efterlevelse af de 3 politikker

Samlet set er der ikke u håndterede risici ift. koncernens efterlevelse af politikkerne for menneskerettigheder og diversitet. Hvad angår politikken for IT-sikkerhed har virksomheden arbejdet målrettet på at løfte sin praksis i forhold til cyberkriminalitet, der udgør en stigende trussel. Det skal ske gennem et fortsat arbejde med at vedligeholde og opgradere de nødvendige sikkerhedssystemer og ved at undervise medarbejderne i korrekt adfærd, både i forhold til at værne sig mod cyberkriminalitet og i forhold til at efterleve persondataloven.

IT-sikkerhed og GDPR

Frederiksberg Forsynings IT-hardware har en alder, hvor det skal udskiftes for at sikre en stabil drift. I forlængelse af det har vi i 2022 besluttet, at den mest hensigtsmæssige løsning er at flytte det til skyen. Det arbejde er startet parallelt med andre multiforsyninger og med et ønske om at kunne samarbejde om den digitale transformation på tværs.

Flytningen harmonerer med forsyningsens strategi om at blive en mere datadrevet virksomhed.

Frederiksberg Forsyning har i 2022 strammet op på IT-sikkerheden ved at lave en opdeling mellem IT-netværk for produktion og administration. Det er blandt andet sket ved at tilføje flere og nyere firewalls i infrastrukturen. Desuden har vi øget samarbejdet med EnergiCert og eksterne IT-sikkerhedspartnere. Og vi har etableret et nyt sikkert mobilnetværk til brug for styring af eksterne enheder i produktionssystemet

samt skærpet proceduren for fjernadgang. Endelig er der implementeret ny backup og disaster recovery-strategi.

For at øge sikkerheden på medarbejder-pc'er har vi i 2022 implementeret 2-faktor validering for alle brugere, og desuden er der kigget på procedurerne for brug af administrative IT-rettighejder.

I 2022 har vi startet arbejdet på implementering af NIS2 - et EU-direktiv, der skal være implementeret i 2023. NIS2 skal understøtte og øge forsyningssikkerheden.

Målopfølgning - menneskerettigheder

Her er Frederiksberg Forsynings mål inden for området menneskerettigheder opstillet sammen med resultaterne for de seneste tre år. Efter skemaet uddybes og kommenteres målrresultaterne.

	2020	2021	2022
1. Personaleomsætningen skal være under 20%	16,6%	17,0%	16,6%
2. Ancienniteten skal i gennemsnit pr. medarbejder være på mindst 8 år	8,41 år	9,8 år	9,98 år
3. Sygefravær skal i gennemsnit pr. medarbejder være på max 8 dage	8,5 dage	11,2 dage	13,9 dage

Personaleomsætning og anciennitet

Personaleomsætningen er faldet i 2021 og er fortsat under 20%. Der er i 2022 gjort en særlig indsats for at sikre, at nyansatte trives godt i virksomheden. Vores fokus ift. at få medarbejderne til at blive i Frederiksberg Forsyning har de seneste år været at sikre et godt introforløb, gode vilkår for barselsorlov samt at have en række seniortilbud.

Tilbagemeldinger fra nyansatte viser, at størstedelen af de nye medarbejdere føler sig meget vel modtaget. På en pointskala mellem 0 og 10 ligger den gennemsnitlige vurdering på 8,8. Nye medarbejdere efterspørger dog, at der kommer et endnu større fokus på beskrivelsen af roller og ansvar i organisationen.

Personaleomsætningen er beregnet ved at holde antallet af fratrådte medarbejdere op imod det samlede medarbejderantal, som er registreret i HR-systemet. Tilsvarende er anciennitet beregnet ud fra deres registrerede ansættelsesår i HR-systemet.

Sygefravær

Sygefravær opgøres med udgangspunkt i medarbejdernes registrering af arbejdstid. Sygefraværet er i 2022 steget yderligere ift. 2021, så det nu overstiger 13,9 dage pr. medarbejder om året. Årsagen kan bl.a. tilskrives flere langtidssygemeldinger. Det er et indsatsområde at reducere sygefraværet i virksomheden. Der vil i 2023 blive sat aktiviteter i gang med det formål at reducere sygefraværet. Desuden er der fokus på at løse strukturelle/organisatoriske udfordringer, som kan påvirke trivslen og opgaveløsningen og resultere i sygefravær.

Sygefraværet udregnes ved at holde antallet af timer med sygefravær op imod det samlede antal konterede timer.

Redegørelse for dataetik

Frederiksberg Forsyning har udarbejdet en ny politik for dataetik. Frederiksberg Forsyning ønsker at være en digitalt ansvarlig virksomhed. Kunder, samarbejdspartnere og medarbejdere skal have tillid til, at vi behandler alle data med respekt og omhu.

De overordnede principper i politikken er

- Databehandling for fællesskabets bedste, hvilket betyder at vores

brug af data skal altid have både hensynet til den overordnede forsyningsikkerhed og til den enkelte kunde for øje og balancere disse hensyn. Vi baserer vores arkitektur på "security by design" og "privacy by design".

- Databehandling sikrer forsyningsikkerhed, hvilket betyder at Frederiksberg Forsynings digitale løsninger og behandling af data til virksomhedens forretningsmæssige behov indsamles udelukkende med det formål at skabe værdi for vores kunder og medarbejdere. Vi skal respektere det enkelte menneskes privatliv og værdighed, når vi anvender data.
- Transparent databehandling, som betyder, at vi skal kunne forklare hvorfor og hvordan vi gør brug af data.
- Beskyttelse af data, som betyder, at vi sikrer, at datafortrolighed og dataintegritet bevares i overensstemmelse med de databeskyttelsesretlige regler.
- Videregivelse af data. Data, som Frederiksberg Forsyning indsamler, bruges udelukkende til at forbedre forsyningsikkerheden og afregne kunderne. Virksomheden indsamler eller behandler ikke data for at videresælge.

Arbejdet med dataetik

I forbindelse med de årlige awareness aktiviteter, hvad angår IT-sikkerhed og GDPR indarbejdes også dataetiske overvejelser, som kan understøtte medarbejderne i dagligdagen. Herudover vil alle IT-projekter indeholde en stillingtagen til dataetik.

ARBEJDSTAGERRETTIGHEDER OG – FORHOLD

Politikkerne ifm. arbejdstagerrettigheder og -forhold skal understøtte, at de vilkår, medarbejderne i Frederiksberg Forsyning arbejder under, er ordentlige. Virksomheden er optaget af at styrke medarbejdernes trivsel, sundhed og sikkerhed. Derfor arbejdes der for at skabe et sikkert, godt og sundt arbejdsmiljø for virksomhedens medarbejdere og minimere risikoen for arbejdsulykker samt længerevarende sygdom eller opsigelser grundet mistriksel. Frederiksberg Forsyning har en række relaterede politikker, nemlig en arbejdsmiljøpolitik, en personalepolitik (personalehåndbog), en sundhedspolitik og en lærlinge- og elevpolitik, som vi kort vil beskrive og følge op på i de følgende afsnit.

Arbejdsmiljøpolitik

Medarbejdernes sikkerhed, sundhed, uddannelse og trivsel er forudsætninger for en sikker forsyning og høj produktivitet. Som led i at styrke fokus på arbejdsmiljø implementerede virksomheden i 2019 en arbejdsmiljøpolitik, som ikke er ændret siden da. Virksomhedens arbejdsmiljøpolitik danner grundlag for at udvikle og fastholde et godt fysisk og psykisk arbejdsmiljø. Frederiksberg Forsyning er desuden ISO-certificeret efter ISO-45000 arbejdsmiljøstandard.

Vi formulerede i 2021 tre temaer for arbejdsmiljøarbejdet:

- Risikoforståelse og risikohåndtering
– at kunne identificere risici og håndtere dem effektivt
- Sikkerhedskultur
– at få alle til at tage ansvar for egen og kollegernes sikkerhed
- Forbedringskultur
– at lære af vores fejl, så vi hele tiden kan blive bedre.

Der blev startet en APV-proces i 2022, altså en arbejdspladsvurdering, som stadig er i gang. Afdelingerne har lavet handleplaner, som følges op i Arbejdsmiljøudvalget.

Vi har valgt at sætte fokus på at forhindre ulykker hos eksterne, der arbejder for os. Målet er at slå fast, at i Frederiksberg Forsyning er sikkerheden i top - det gælder også de virksomheder, vi enterer med. Ingen skal være i tvivl om, at Frederiksberg Forsyning stiller krav, følger op og reagerer, hvis forholdene ikke lever op til de definerede krav. Det betyder, at der skal ske en registrering også af eksterne arbejdsulykker, selvom Frederiksberg Forsyning ikke har anmeldepligt.

Tilsyn i 2022

Frederiksberg Forsyning har haft et enkelt tilsynsbesøg af Arbejdstilsynet på en opgave på Duevej, vi selv har udført. Tilsynet affødte ingen reaktion. På Bycampus hvor Frederiksberg Forsyning er bygherre, men ikke selv udfører opgaven, var Arbejdstilsynet på besøg og udstedte et straks påbud, fordi byggepladstegningen ikke var opdateret. Fejlen blev straks rettet, og der har ikke efterfølgende været reaktion fra Arbejdstilsynet.

Ledelsen har ansvaret for, at arbejdsmiljøpolitikken efterleves

Ledelsen tager ejerskabet for, at de ansatte kan udføre deres arbejde fuldt forsvarligt, hvad angår sikkerhed og sundhed. Det betyder, at alle kan udføre deres arbejde uden at gå på kompromis med sikkerhed og sundhed samtidig med, at det er i overensstemmelse med lovgivningen og andre relevante krav. Desuden er der fokus på at udvikle og styrke en arbejdspladskultur, der skaber kontinuerlige forbedringer af arbejdsmiljøet.

Virksomheden har et strategisk mål om, at forsyningen skal udvikle sig i en mere bæredygtig retning. Arbejdsmiljøledelsessystemet skal understøtte de aktiviteter, der kobler til social bæredygtighed. Målepunkterne er medarbejdertilfredshed, arbejdsulykker og sygefravær.

Den 19. og 20. september 2022 gennemførte DNV en opfølgingsaudit på vores ISO 45001:2018 ledelsessystem. Der var ros, men også nogle tydelige anbefalinger, som vi indarbejder i planerne for 2023 – fx om sygefravær og bedre dokumentation for den arbejdsproces, der vedrører akutte opgaver, fx akut brud på en forsyningsledning.

Personale- og sundhedspolitik

I Frederiksberg Forsyning findes en intern personalehåndbog - en samling af informationer, retningslinjer mm., som medarbejderne i virksomheden kan navigere efter. Et af formålene med personalehåndbogen er - sammen med sundhedspolitikken - at sikre god trivsel. Sundhedspolitikken skal give medarbejderne mulighed for og inspiration til at leve sundt, også når de er på arbejde, hvilket understøtter målene om lavere sygefravær, god trivsel m.m.

Lærlinge- og elevpolitik

I forlængelse af et ønske om at hjælpe unge ind på arbejdsmarkedet tilbyder virksomheden lærlinge- og elevpladser og ansætter praktikanter inden for forskellige håndværksfag. Koncernen har fokus på, hvor vi kan være med til at hjælpe unge på vej med en uddannelse.

Målopfølgning – arbejdstagerrettigheder

Her er Frederiksberg Forsynings mål inden for området arbejdstagerrettigheder opstillet sammen med resultaterne for de seneste tre år. Efter skemaet uddybes og kommenteres målresultaterne.

Mål	Realiseret		
	2020	2021	2022
1. Arbejdsulykker med fravær	11	13	2
2. Arbejdsulykker uden fravær	9	15	5
3. Trivselsmåling med et resultat på 65	69	66	70
4. Mindst 6 elever/lærlinge ansat pr. år	6	6	6



Ulykkesstatistik 2022

Antallet af arbejdsulykker i 2022 er faldet meget i forhold til de forudgående år. Der har i årets løb været 2 arbejdsulykker med fravær. Ulykkerne med fravær skyldes en skade opstået under et akut gravearbejde om natten samt et tilfælde af Covid-19. Praksis med at opgøre Covid-19-smitte via arbejdspladsen er i mellemtiden bortfaldet. Ud over de 2 arbejdsulykker med fravær har der været 5 hændelser uden fravær. Tre af disse hændelser skyldes snublen og vrid. En enkelt hændelse vedrørte brugen af kemikalier på vandværket. Endelig var der en hændelse ifm. teambuilding.

Ulykkesfrekvens og fravær opgøres som tilfælde, der er registreret som "Fravær pga. arbejdsulykke". Opgørelsen ift. arbejdsulykker er ændret ift. tidligere år, idet organisationen som led i sit arbejde med arbejdsmiljø har en opfølgning på den konkrete ulykke frem for en mere overordnet opgørelse. Det er opfattelsen, at denne forandring giver større fokus på at skabe reelle forandringer i arbejdsmiljøet.

Trivselsmåling

Frederiksberg Forsyning har et mål om at øge medarbejertilfredsigheden. Der gøres status på den sociale kapital gennem en årlig måling. Der måles på parametrene tillid, retfærdighed og samarbejde. Ifølge den tankegang, der ligger til grund for social kapital, har en høj social kapital positiv indflydelse på arbejdsmiljøet, trivslen, produktiviteten og kvaliteten af arbejdet. Social kapital-målingen i december 2022 viste en stigning på 4-point i forhold til året før, så virksomheden ligger på et fint niveau på 70. Ifm. den årlige måling bliver der udarbejdet både overordnede og individuelle handleplaner på afdelings- og chefniveau.

Trivselsmåling måles efter social kapital-metoden, hvor medarbejderne svarer på 21 spørgsmål på en skala fra 0-100, og der opgøres et samlet gennemsnit for hele virksomheden.

Sundhed på arbejdspladsen

I 2022 har vi fortsat arbejdet med at tilbyde medarbejderne en sund, nærende og velsmagende frokost i kantinen. Der arbejdes efter retningslinjer, der går ud på, at maden skal være varieret, fedtfattig og ernæringsrigtig. Kantinen har et bronze-mærke i økologi, som er et udtryk for, at kantinen bruger 30-60% økologiske varer.

Desuden gøres der fortsat flittigt brug af Frederiksberg Forsynings motionsfaciliteter i "Energien". Her har 70 medarbejdere tilmeldt sig

som brugere af træningsfaciliteter, hold og andre tilbud. Frederiksberg Forsyning skaber desuden et fællesskab omkring sundhed ved at deltage i DHL stafetten.

Elever og lærlinge

Det er tidligere besluttet at øge antallet af elever med udgangspunkt i en ambition om at hjælpe unge ind på arbejdsmarkedet. Målsætningen, der vedrører lærlinge og elever er nået i 2022, da Frederiksberg Forsyning har haft 6 lærlinge og elever.

Antallet af elever er opgjort som antallet af helårselever.

KØNSFORDELING OG LØNFORHOLD

Forsyningens strategi er at sikre social bæredygtighed, som menneskerettighedsområdet er en del af. I vores arbejde med social bæredygtighed vil vi

- prioritere ligestilling mellem kønnene og diversitet.

Frederiksberg Forsyning har en politik på området, nemlig en politik for diversitet, som beskrives nedenfor.

Politik for diversitet

I Frederiksberg Forsyning ønsker vi at afspejle den by og det samfund, vi er en del af. Koncernen har en målsætning om at få en bred medarbejdersammensætning og om at udnytte de ansattes potentiale. Mangfoldighed er med til at sikre, at vi er en attraktiv og effektiv arbejdsplads, der skaber værdi for både kunder, ejere, medarbejdere, samfundet og andre interessenter. Politikken er uændret fra 2021.

Målopfølgning – kønsfordeling og lønforhold

Her er Frederiksberg Forsynings mål, hvad angår kønsfordeling i ledelsen jf. § 99b, i virksomheden og i bestyrelserne i Frederiksberg Forsyning opstillet sammen med resultaterne for de seneste tre år. Her er også virksomhedens mål, hvad angår forskellen på kvindelige og mandlige ansattes medianløn. Efter skemaet uddybes og kommenteres målresultaterne.

Kønsfordelingen i virksomheden og i ledelsen

Vi har det mål, at mindst 20% af de ca. 141 ansatte skal være kvinder, og dette mål blev indfriet i 2022.

Mål	Realiseret		
	2020	2021	2022
1. Mindst 30% af ledelsen skal være kvinder	50%	44,5%	53 %
2. Mindst 20% af de ansatte i virksomheden skal være kvinder	32,7%	44,5%	32,5%
3. Den kvindelige medianløn må max dækkes 1,1 gang af den mandlige medianløn	1,12	1,09	0,95
Mål om mindst 40% kvinder i bestyrelsen	2020	2021	2022
Frederiksberg Forsyning A/S	55%	55%	33%
Frederiksberg Bygas A/S	80%	80%	75%
Frederiksberg Vand A/S	43%	43%	75%
Frederiksberg Spildevand A/S	43%	43%	75%
Frederiksberg Fjernvarme A/S	80%	80%	75%
Frederiksberg Forsynings Serviceselskab A/S	33%	33%	75%
Frederiksberg Vedvarende Energi A/S	33%	33%	75%
Frederiksberg Forsynings Ejendomselskab A/S	33%	33%	100%
Frederiksberg Fjernkøling A/S	33%	33%	75%



Vi har også det mål, at mindst 40% af ledelsen skal være kvinder, hvilket også blev indfriet, idet ledelsen i Frederiksberg Forsyning består af 53% kvinder og 47% mænd. Måltallet vedrørende ledelsen er udvidet fra alene at omfatte direktør og chefer til at omfatte direktør, chefer og ledere i organisationen – for alle disse gælder, at de har personaleansvar. Det er sket for at anerkende, at det er vigtigt med kvinder i alle ledelseslag.

Lønniveau for mænd og kvinder

De kvindelige ansattes gennemsnitlige lønniveau har siden sidste år ændret sig sådan, at kvindernes medianløn overstiger den mandlige pr. udgangen af 2022.

Kønsfordelingen i bestyrelserne

Frederiksberg Forsyning har en målsætning om at opnå en mere ligelig fordeling af mænd og kvinder ad åre i bestyrelserne. Målsætningen omfatter ikke forbrugervalgte og medarbejdervalgte bestyrelsesmedlemmer. Målet blev i 2022 løftet til 40% og målet er at opnå en ligelig kønsfordeling i 2027. Andelen af kvinder i bestyrelserne er øget i Frederiksberg Forsynings bestyrelser, og målet er nået i alle selskaber, undtagen moderselskabet Frederiksberg Forsyning. Her er 2 ud af 6 generalforsamlingsvalgte bestyrelsesmedlemmer kvinder. Bestyrelsen er som udgangspunkt valgt for en periode på 4 år og har valgt at supplere sig med to eksterne medlemmer. Valget blev truffet med udgangspunkt i en kortlægning af den eksisterende del af bestyrelsens kompetencer i forhold til selskabets opgave. I processen blev der udarbejdet en liste med kandidater af begge køn. I datterselskaberne Bygas, Fjernkøling, Fjernvarme, Vedvarende Energi og Serviceselskabet er 3 ud af 4 bestyrelsesmedlemmer kvinder. I datterselskaberne Vand og Spildevand er 3 ud af 6 medlemmer kvinder. I Frederiksberg Forsynings Ejendomsselskab er 4 ud af 4 medlemmer kvinder. Måltallet om ligelig kønsfordeling er ikke opnået i 2022, da man fra virksomhedens side i 2022 har valgt medlemmer med de rette kompetencer på dette tidspunkt, ingen var af mandligt køn. Selskaberne; Frederiksberg Bygas, Frederiksberg Fjernkøling, Frederiksberg Fjernvarme, Frederiksberg Vedvarende Energi, Frederiksberg Serviceselskabet, Frederiksberg Forsynings Ejendomsselskab, Frederiksberg Vand og Frederiksberg Spildevand har ikke udarbejdet politikker for at øge andelen af det underrepræsenterede køn på selskabets øvrige ledelsesniveau, da selskabet i regnskabsåret har haft færre end 50 ansatte.

Bestyrelsens arbejde med god selskabsledelse

Frederiksberg Forsynings bestyrelse har i 2022 arbejdet målrettet videre med principperne for god selskabsledelse i "Kodeks for god selskabsledelse i kommunale forsyninger", herunder bestyrelsens kompetencer og sammensætning. Bestyrelsens afrapportering på arbejdet med god selskabsledelse kan findes på frb-forsyning.dk/bestyrelse.

MILJØ- OG KLIMAPÅVIRKNING

Frederiksberg Forsyning ønsker med sin miljøpolitik at drage omsorg for miljøet og klimaet og følger Frederiksberg Kommunes overordnede grønne vision, som den er formuleret i Frederiksberg-

strategien. Frederiksberg skal være en klimaby for fremtiden. En by med rent vand, renere luft og mindre støj. Frederiksberg Kommune har en målsætning om at være 100% CO₂-neutral senest i 2030. Det skal bl.a. ske gennem energireduktioner, synergieffekter og grøn vækst. I Frederiksberg Kommunes DK2020-plan spiller forsyning en stor rolle ift. at nå målene. Frederiksberg Forsyning sætter ind på forskellige områder for at bidrage til at nå målsætningen, bl.a. ved at arbejde for et minimalt energitab på fjernvarmeledningerne og målrettet energirådgivning til den enkelte kunde. Miljøpolitikken harmonerer med FN's verdensmål.

Frederiksberg Forsyning har siden 2019 udarbejdet et "Bæredygtighedsregnskab" med tilhørende miljødeklarationer for de forskellige forsyningsarter. I disse opgørelser har den miljømæssige fokus udelukkende været på CO₂. Der er således en lang række andre miljømæssige parametre, som man ikke har forholdt sig til. Desuden er udledningerne ikke tidligere opgjort ud fra et livscyklusperspektiv.

Frederiksberg Forsynings strategi har fokus på bæredygtighed. I 2022 er der igangsat en livscyklusbaseret klima- og miljøvurdering af Frederiksberg Forsynings aktiviteter i 2021. Det munder ud i en organisations-LCA, en livscyklusvurdering, som foreligger i andet kvartal af 2023. Det forventes, at rapporteringen om miljøforhold fremover vil foregå med organisations-LCA'en som udgangspunkt.

For 2022 er Frederiksberg Forsynings "Bæredygtighedsregnskab og miljødeklaration" fortsat opgjort og rapporteret i dens hidtidige form. Det er dog indført, at udledningerne ikke længe opgøres i CO₂, men i CO₂-ækvivalenter. Som en konsekvens er titlen for rapporteringen ændret til "Drivhusgasregnskab og miljødeklarationer".

Opgørelser for tidligere år er korrigeret i overensstemmelse med de historiske CO₂e-emissionsfaktorer, så det er muligt at sammenligne data for 2022 med data for tidligere år.

På tidspunktet for opgørelsen er emissionsfaktorerne for 2022 kun kendte for fjernvarme. For el er derfor anvendt foreløbige værdier opgjort af Energinet¹, mens der for gas er anvendt emissionsværdier fra 2021 fra HOFOR².

I Tabel 1 ses de historiske CO₂e-emissionsfaktorer for perioden 2010-2022.

Det skal bemærkes, at fra og med 2022 er miljødeklarationen for el igen³ opdelt på Østdanmark og Vestdanmark, adskilt af Storebælt. Ændringen skyldes, at deklARATIONEN anvendt til "location based" emissioner i henhold til GHG-protokollen skal komme så tæt på de faktiske forhold som muligt⁴.

Det betyder samtidig, at referencen for beregning af emissioner nu er baseret på forbruget per time, da emissionerne varierer betydeligt hen over året.

Tabel 1: Historiske CO₂e-emissionsfaktorer

CO ₂ e-emissionsfaktorer [g CO ₂ e/kWh]													
Forsyningsart/år	2010	2011	2012	2013	2014	2015	2016	2017	2018	2019	2020	2021	2022
Fjernvarme	112,8	102,8	101,8	97,2	89,6	93,5	87,6	72,9	75,5	62,3	50,2	36,8	41,5
El	112,8	432,2	357,7	427,1	89,6	93,5	300,9	228,1	247,4	184,0	150,7	162,8	69,7
Gas	208	208	208	210	184	170	144	126	142	134	128	81	81

1) www.energinet.dk/energidata/deklarationer-og-csr

2) www.hofor.dk/baeredygtige-byer/beregn-co2/miljoedeklarationer/miljoedeklaration-for-bygas

3) Som den var frem til og med 2009.

4) www.energinet.dk/energidata/deklarationer-og-csr



Opgørelse af miljødata

De indberettede miljødata omfatter CO₂e-udledning, som indberettes ud fra de direkte emissioner, der stammer fra selskabets egen forbrænding af brændsler og materialer. Emissioner måles i ton CO₂e.

Herudover medtages CO₂e-udledning, som stammer fra indkøbt energi for de enkelte forsyningsområder. Til opgørelse af CO₂e-udledning anvendes miljødeklarationen fra Energinet, CTR og HOFOR til at omregne elektricitet, fjernvarme og bygas til CO₂e-udledning.

Indsatser og resultater – klima- og miljøpåvirkning

Frederiksberg Forsyning har tidligere opsat måltal for miljø- og klimapåvirkningen for at nedbringe energiforbruget og mindske CO₂e-aftrykket. Med forbedrede data og opgørelsesmetoder – herunder LCA-tilgangen - vil koncernen derfor i 2023 justere sine målsætninger samt måden at afrapportere på, så disse forbedres. Hensigten er at kunne give et mere retvisende billede af de reelle konsekvenser af koncernens aktiviteter for miljøet. Måltal og realiserede værdier kan ses i Tabel 2.

I miljødeklarationerne kan man både internt i virksomheden og eksternt blandt kunder og samarbejdspartnere følge med i Frederiksberg Forsynings miljø- og klimapåvirkninger, hvad angår udviklingen i energiforbrug og CO₂e-udledning. Det giver også et grundlag for, hvor der med små og store indsatser kan sættes ind for fremover at reducere miljø- og klimapåvirkningen.

Man skal have for øje, at mange medarbejdere grundet COVID har arbejdet hjemme i dele af 2020 og 2021, når el- og varmekonsumet for Stæhr Johansens Vej 38-40 vurderes. Der fås derfor et bedre sammenligningsgrundlag ved at se på forbruget i 2019 og 2022.

Elforbruget var 24 MWh (5%) højere i 2022 end i 2019. Det færre antal medarbejdere på kontorerne i 2020 og 2021 afspejles ikke tydeligt i forbruget. I 2020 var elforbruget kun 2% lavere end i 2019, mens elforbruget i 2021 var 1% højere end i 2019.

Tabel 2: Tidligere måltal og realiserede værdier. Grøn farve indikerer, at vi har nået vores målsætning.

Mål	Enhed	2019	2020	2021	2022
Reduktion af CO ₂ e-udledningen på Stæhr Johansens vej 38 ifm. elforbrug på administrationsbygning, lager, værksteder m.m. med 15%	Forbrug [MWh]	445	436	450	469
	Reduktion, forbrug [%]	6%	2%	-3%	-4%
	Udledning [ton CO ₂ e]	82	66	73	33
	Reduktion CO ₂ e [%]	30%	20%	-11%	55%
Reduktion af CO ₂ -udledningen på Stæhr Johansens Vej 38-40 ifm. varmekonsum på administrationsbygning, lager, værksteder m.m. med 5%	Forbrug [MWh]	890	791	945	747
	Reduktion, forbrug [%]	8%	11%	-19%	21%
	Udledning [ton CO ₂ e]	55	40	35	31
	Reduktion CO ₂ e [%]	24%	28%	12%	11%
Reduktion af CO ₂ e-udledningen ifm. arbejdsrelateret transport med 20%	Udledning [ton CO ₂ e]	114	85	90	73
	Reduktion CO ₂ e [%]	65%	25%	-6%	19%
Reduktion af CO ₂ e-udledningen ifm. indvinding, køb og distribution af vand samt afladning af spildevand til kunderne med 5%	Udledning [ton CO ₂ e]	281	212	232	100
	Reduktion CO ₂ e [%]	31%	25%	-9%	57%
Reduktion af CO ₂ e-udledningen ifm. produktion og distribution af fjernkøling til kunderne med 5%	Salg [MWh]	4.815	5.279	5.652	6.180
	Reduktion, salg [%]	-9%	-10%	-7%	-9%
	Udledning [ton CO ₂ e]	200	159	222	46
	Reduktion CO ₂ e [%]	10%	21%	-39%	52%
Reduktion af CO ₂ e-udledningen ifm. køb, produktion og distribution af fjernvarme til kunderne med 5%	Køb [MWh]	742.238	708.575	781.602	696.156
	Reduktion, køb [%]	3%	5%	-10%	11%
	Udledning [ton CO ₂ e]	43.080	32.603	28.782	28.895
	Reduktion CO ₂ e [%]	20%	24%	12%	0%
Reduktion af CO ₂ e-udledningen ifm. køb og distribution af bygas til kunderne med 5%	Køb [m ³]	1.324.456	1.284.493	1.246.089	1.009.660
	Reduktion, køb [%]	9%	3%	3%	19%
	Udledning [ton CO ₂ e]	980	890	546	442
	Reduktion CO ₂ e [%]	14%	9%	39%	19%
Produktionen af el via solceller og vindmøller skal dække Frederiksberg Energi A/S's elforbrug		OK	OK	OK	OK



Varmeforbruget var 142 MWh (16%) lavere i 2022 end i 2019. Det ses af Tabel 3, at graddagetallet i 2022 var stort set det samme som i 2019, så varmebesparelsen er reel.

Tabel 3: Graddage i perioden 2018-2022

År/parameter	2018	2019	2020	2021	2022
Graddage	2654	2544	2433	2822	2549
Ændring fra forrige år [%]		-4%	-4%	16%	-10%

Frederiksberg Forsynings CO₂e-udledning ifm. med el og varme på matriklen samt transport faldt fra 251 ton CO₂e/år i 2019 til 190 ton CO₂e/år i 2020. Herefter ses en svag stigning i 2021 efterfulgt af et væsentligt fald i 2022 til 136 ton CO₂e/år. At CO₂e-udledningen i steg 2021 sammenlignet med 2020 kan tilskrives, at virksomheden vendte tilbage til et højere niveau af kørsel efter COVID i 2020, samt at CO₂e-emissionsfaktoren for el steg i 2021 sammenlignet med 2020.

Når CO₂e-udledningen for el- og varmforsyningen bliver opgjort, spiller to faktorer ind; Dels det direkte forbrug, dels hvor meget CO₂e en kWh el eller varme udleder. Sidstnævnte faktor har vi ikke direkte indvirkning på. Emissionsfaktoren for el opgøres af Energinet på baggrund af den generelle elproduktion i hele landet (Østdanmark fra 2022). Vi kan dog påvirke i positiv retning ved at støtte op om og finansiere vedvarende energikilder.

Der har internt været fokus på at nedbringe forbruget af benzin og diesel. Bilparken er ved at blive reduceret, og benzin- og dieselbilerne bliver skiftet ud, så stort set alle biler på lang sigt kommer til at køre på el. Benzin- og dieselforbruget er faldet i de senere år.

Vandforbruget på Frederiksberg er faldet de seneste år og den tendens er fortsat i 2022. CO₂e-udledningen ifm. indvinding og distribution steg imidlertid en smule fra 2020 til 2021, hvilket skyldes at der ifm. bygningen af nyt vandværk er brugt mere strøm. I 2022 blev der brugt endnu mere strøm i forbindelse med bygningen af vandværket, men det til trods faldt den samlede CO₂e-udledning pga. den meget lavere CO₂e-emissionsfaktor for el.

CO₂e-udledningen ifm. fjernkøling faldt med 79% i 2022 på trods af, at der blev solgt mere fjernkøling end i 2021. Dette skyldes den meget lavere CO₂e-emissionsfaktor for el.

For fjernvarme var CO₂e-udledningen uforandret i 2022 på trods af, at der blev købt mindre fjernvarme end i 2021. Dette skyldes, at CO₂e-emissionsfaktoren for fjernvarme steg i 2022 til 41,5 g CO₂e/kWh fra 36,8 g CO₂e/kWh i 2021.

Som med CO₂e-udledning ifm. elforbruget kan Frederiksberg Forsyning ikke direkte påvirke CO₂e-udledningen for vores varme- og gasdistribution til kunderne på Frederiksberg, da både gas og varme købes af tredjepart. Vi køber stort set al fjernvarme fra CTR, og fordi vi ikke selv producerer fjernvarmen, har vi ikke direkte indflydelse på CO₂e-udledning fra produktionen. Vi arbejder for, at der indtænkes andre fjernvarmeløsninger, som kan nedsætte brugen af biomasse og samtidig øge fleksibiliteten mellem el- og varmeproduktion i den daglige drift. Sådanne løsninger er specielt store varmepumper, storskalsolvarme, varmelagre og geotermi, hvor man pumper varme op fra undergrunden.

Vi køber bygassen fra HOFOR, hvilket betyder, at vi ikke har direkte indflydelse på CO₂e-udledningen. Der tilsættes løbende mere biogas til bygassen. Denne bliver produceret af slam på renseanlæg i BIOFOS, som vi har en ejerandel i. Vi har kun et lille elforbrug ifm. distributionen af bygas og vil derfor ikke kunne reducere dette markant.

Beregningen af CO₂e-udledningen fra bygas har historisk sket på baggrund af HOFOR's oplyste CO₂e-emissionsfaktor for bygas⁵. Som for fjernvarmen har det været indkøb af gas, der er benyttet, og ikke *salget*. På den måde indregnes distributionstabet af gas, der fra 2017 og frem til 2021 har ligget på omkring 20% i miljødeklarationen. Givet tabet af gas på Frederiksberg, undervurderer denne metode dog udledningen af drivhusgasser kraftigt. Bygassen er en blanding af metan og CO₂. Ved afbrænding omdannes metan til CO₂, men ikke ved lækager/udslip, hvor metan udledes direkte op i atmosfæren. Metan er en meget kraftigere drivhusgas end CO₂, og denne effekt bør indgå i opgørelsen⁶. Der er beregnet et tab på ca. 21% i 2021. I 2022 har der været gjort en stor indsats for at finde og udbedre gaslækager, hvilket gjorde, at gastabet i 2022 blev reduceret til ca. 6%. Selv med et gastab på 6%, vil udledningen fra tabet dog være større end udledningen fra de resterende 94%, der forbruges hos kunderne, hvis det regnes som udledning af metan. Frederiksberg Forsyning er i færd med at kvalitetssikre tallene for tab i bygassettet, så i nuværende års rapport anvendes samme metode som tidligere år ift. miljødeklarationen for gas, dvs. HOFOR's miljødeklaration. Salget af gas er støt faldende.

Frederiksberg Forsyning 6 vindmøller i hhv. Tappernøje og Rødby Fjord samt solcellerne på matriklen har de seneste år bidraget markant med energiproduktion. I 2022 fortrængte disse vedvarende energikilder 4.074 ton CO₂e.

Frederiksberg Forsynings solceller og vindmøller producerede tilsammen 58.710 MWh i 2022, hvilket er en stigning på 13% ift. året før. Dette skyldes hovedsageligt, at vindforholdene i 2022 var bedre. Elproduktionen dækkede Frederiksberg Forsynings elbehov i 2022 på 3.830 MWh og Frederiksberg Kommunes elbehov på 14.026 MWh.

ANTIKORRUPTION OG BESTIKKELSE

Frederiksberg Forsyning agerer pålideligt og med høj integritet. Vi har et ønske om at sende et signal til interne såvel som eksterne om, at vi ikke accepterer antikorrupition og bestikkelse. Risikoen for korrupition og uetisk adfærd er størst i forhold til eksterne samarbejdspartnere. Derfor er det vigtigt, at alle i Frederiksberg Forsyning kender samt efterlever politikkerne og retningslinjerne ved indgåelse af aftaler og samarbejde med andre. Frederiksberg Forsyning har en politik på området, nemlig en politik for god forretningsadfærd og virksomheden er tilknyttet en whistleblowerordning. Vi vil kort beskrive politik og ordning i de følgende afsnit.

Politik for god forretningsadfærd

Frederiksberg Forsynings politik for god forretningsadfærd er tilgængelig på intranettet. Den har bl.a. betydning for, hvilke sponsorer, virksomheden indgår. Den giver sig også udslag i stramme retningslinjer for modtagelse af gaver fra leverandører.

Whistleblowerordning

I tråd med politikken for god forretningsadfærd skal det være muligt anonymt at indberette overtrædelser af lovgivning eller

5) www.hofor.dk/baeredygtige-byer/beregn-co2/miljoedeklarationer/miljoedeklaration-for-bygas
6) GWP100 for metan = 28



interne retningslinjer. I den forbindelse tiltrådte Frederiksberg Forsyning Frederiksberg Kommunes whistleblowerordning i 2021.

Indsatser og resultater - antikorrupition og bestikkelse

Medarbejderne er løbende blevet gjort opmærksomme på, at reglerne for god forretningsadfærd skal overholdes, fx ved modtagelse af gaver. Der har i 2022 ikke været tilfælde af korrupition eller brud på politikken. Der har været dialog med medarbejderne i konkrete situationer om fortolkningen af reglerne, hvilket viser god forståelse for politikken. Der har været publiceret en nyhed om modtagelse af gaver på Intranettet, og alle medarbejdere har fået en mail om nyheden, med henvisning til politikken om god forretningsadfærd. Herudover har Jurafunktionen registreret to tilfælde af spørgsmål om politikken.

Målet er, at alle kender og overholder politik for god forretningsadfærd, hvilket vi vil fortsætte med at sikre i 2023.

Whistleblowerordningen er fortsat i funktion og har ikke modtaget anmeldelser i 2022.

RISIKOSTYRING

At identificere, håndtere og eliminere risici løbende har høj prioritet i Frederiksberg Forsyning. Formålet er at sikre en stabil drift i et marked, der til tider er ustabil, bl.a. som følge af klimaforandringer, energikrise og inflation. Formålet er desuden at imødegå tab, som kan være resultatet af de risici, der uundgåeligt er forbundet med at drive forsyningsvirksomhed. Risikostyring er et af flere ledelsesværktøjer, der skal være med til at sikre, at Frederiksberg Forsyning kan levere miljøvenlige og bæredygtige løsninger, opretholde en sund økonomi og levere god service og lave priser til vores kunder.

Risikostyringsprocessen

Bestyrelsen har det overordnede ansvar for risikostyringsprocessen. I det daglige håndteres den af Frederiksberg Forsynings øverste ledelse i tæt samarbejde med medarbejderne, der er med til at identificere og håndtere risici i virksomheden. Der er tale om en løbende proces, hvor kendte såvel som nylyst identificerede risici skal rapporteres og håndteres. Processen gør virksomheden i stand til at iværksætte præventive tiltag og altså eliminere eller minimere risici, før de bliver en reel trussel.

Rapportering

Informationer om identificerede risici samles i en risikoliste på koncernniveau. Ud fra listen kan eventuelle præventive foranstaltninger sættes i værk. Risici indsamles både fra konkrete afvigelser, fx fra audits, rundringer og indmeldinger fra medarbejdere, og fra risikovurderinger fra ledelsen. Disse risici vurderes på en række parametre inden for sandsynlighed og konsekvens. Efter en samlet vurdering besluttet det, hvordan den enkelte risiko skal håndteres.

Top 5-risici

Ledelsen arbejder på tværs af koncernens selskaber med 5 overordnede risici, som har særlig bevågenhed.

1. Forsyningssvigt fra producenter af vand, varme, el og bygas
Frederiksberg Forsyning køber gas, vand, el og varme af eksterne producenter. Skulle forsyningerne svigte, stopper leverancerne – bortset fra vand, hvor vi er 45% selvforsynende. En sådan situation vil medføre risiko for et svigt i forsynings-

sikkerheden og for, at Frederiksberg derfor kan opleve større driftsforstyrrelser, hvad angår leverancer fra Frederiksberg Forsyning, dvs. vand, fjernvarme og bygas. Som konsekvens af krigen i Ukraine har Frederiksberg Forsynings leverandører af bygas og fjernvarme meddelt, at en situation med energimangel kan blive en realitet, særligt i fyringssæsonen. Der er derfor et arbejde i gang, som skal afdække hvordan en situation med mangel på el, varme og gas vil påvirke forsyningsikkerheden. Koncernens beredskab opdateres herefter, så vi er bedre rustet til at håndtere denne nye situation.

Frederiksberg Forsyning fortsætter desuden med - i samarbejde med de eksterne producenter - at sikre en høj forsyningsikkerhed, bl.a. gennem redundante systemer.

2. IT-indbrud og cyberangreb

Som de fleste andre virksomheder er Frederiksberg Forsyning afhængig af IT. Skulle virksomheden blive udsat for IT-indbrud eller cyberangreb, kan det have alvorlige konsekvenser for virksomheden og sætte forsyningsikkerheden i fare, fx ved at leverancen af vand og varme bliver afbrudt. I forbindelse med krigen i Ukraine er denne trussel øget betragteligt. Det kan ses på de anbefalinger, der sendes via energi-CERT.

Vi opretholder en høj IT-sikkerhed, bl.a. i kraft af firewalls, antivirusprogram og backupsystemer. Virksomheden har en IT-sikkerhedspolitik, som er tilgængelig for alle medarbejdere. Der er igangsat et arbejde for at mindske den systemmæssige sårbarhed og koncernens beredskab er styrket ift. denne type trusler.

3. Klimaforandringer

På grund af klimaforandringer vil det danske vejr fremover ændre sig, der kommer bl.a. mere ekstremregn. Det vil lægge pres på kloaknettet og kan, hvis der ikke bliver investeret i klimatilpasningsløsninger, resultere i oversvømmelser og i sidste instans i miljøkatastrofer. Frederiksberg Forsyning har indgået en rammeaftale med Frederiksberg Kommune. Inden for denne skal 52 klimatilpasningsprojekter realiseres over en længere årrække. Disse projekter skrider frem som planlagt og bidrager til klimatilpasningen. Ny regulering på klimatilpasningsområdet kan dog i de kommende år true fremdriften i udførelsen af de projekter, planen indeholder. Desuden har Frederiksberg Forsyning og Kommune indgået samarbejdsaftaler med de omkringliggende kommuner og deres forsynings-selskaber, bl.a. Københavns Kommune, HOFOR, Gentofte og Gladsaxe Kommune og Novafos. Aftalerne skal sikre synergi og sammenhæng mellem klimaløsninger i hele området. Projekterne med at bortlede vand i skybrudssituationer er ved at blive gennemført som flere store skybrudstunneler.

4. Brud på forsyningsnettet

Forsyningsnettene for flere af forsyningsarterne på Frederiksberg har en høj alder, der nødvendiggør, at virksomheden investerer langsigtet i renovering. Frederiksberg Forsyning har fokus på systematisk vedligehold og fornyelse af ledningsnettet. Der foreligger langsigtede renoveringsplaner, som tager hensyn til ejere, kunder og økonomi. Ledningsnettene er konstant under opsyn via avancerede SRO-anlæg, og dette understøttes af en række rutiner som fx TV-inspektion af kloaksystemet og termografering af fjernvarmenettet, der er med til at minimere risikoen for brud. Bygasnettet bliver "sniffet" efter en fast rutine og denne procedure er med til at opspore lækager. Et døgnbemandet kontrolrum kan aktivere medarbejdere, der deltager i en vagtordning, som kan rykke ud inden for en time og afhjælpe brud mm. En del af de operationelle



risici er afdækket gennem forsikringer. De væsentligt forsikrede risici vedrører vand, kloak, fjernvarme, bygas, fjernkøling og vindkraft. Overvågningen optimeres i disse år, så forsyningen bliver i stand til at lokalisere evt. lækager endnu hurtigere og med endnu større detaljegrad.

5. Beredskabssituationer

Virksomheden har beredskabsplaner på alle forsyningsarter og en kommunikationsplan i tilfælde af en beredskabssituation. Beredskabssituationer kan sætte forsyningssikkerheden over styr, fx i forbindelse med en forurening af drikkevandet, der kan medføre kogeanbefaling. Denne risiko blev aktuel under en sag om vandforurening med jordbakterier i marts 2021. I forlængelse af sagen er der sket forbedringer i både mitigering og risikohåndtering af denne type sager. Der er udpeget en ansvarlig, der står for løbende opdatering, og der er indgået samarbejdsaftale med Hovedstadens beredskab om "eget beredskab", som omfatter træning og rådgivning i beredskabssituationer.

Øvrige risici

Frederiksberg Forsyning har herudover ikke særlige risici, hvad angår driftsrisici, markedsrisici og kreditrisici. For renterisici er den rentebærende nettogæld i vidt omfang fastforrentet, hvorfor moderate ændringer i renteniveauet ikke vil have nogen væsentlig, direkte effekt på indtjeningen.

Årsregnskab – koncern

Resultatopgørelse 1. januar - 31. december

	Note	2022 DKK 1.000	2021 DKK 1.000
Faktureret omsætning	1	670.968	655.942
Takstmæssig over-/underdækning samt forrentning af indskudskapital	2	-17.427	-34.641
Nettoomsætning		653.541	621.301
Produktionsomkostninger		-397.620	-395.021
Bruttoresultat		255.921	150.076
Distributionsomkostninger		-163.240	-155.921
Administrationsomkostninger		-57.092	-48.751
Resultat af ordinær drift		35.589	21.608
Andre driftsindtægter	3	58.737	3.578
Andre driftsomkostninger		-119	0
Resultat før finansielle poster		94.207	25.186
Finansielle indtægter	4	5.819	6.177
Finansielle omkostninger	5	-29.218	-17.518
Resultat før skat		70.808	13.845
Skat af årets resultat	6	-18.840	12.271
Årets resultat		51.968	26.116



Årsregnskab - koncern

Balance 1. januar - 31. december

Aktiver	Note	2022 DKK 1.000	2021 DKK 1.000
Software		2.315	3.740
Medfinansieringsprojekter		227.148	208.288
Immaterielle anlægsaktiver	7	229.463	212.028
Grunde og bygninger		132.227	134.782
Netaktiver og distributionsanlæg		1.591.336	1.533.384
Produktionsanlæg og maskiner		499.090	226.806
Andre anlæg, driftsmaterial og inventar		13.163	67.476
Materielle anlægsaktiver under udførelse		240.009	330.782
Aktiver bestemt for salg		0	16.170
Materielle anlægsaktiver	8	2.475.825	2.309.400
Opkrævningsret, Fjernvarme	9	88.725	109.879
Andre kapitalandele	10	246.699	246.649
Finansielle anlægsaktiver		335.424	356.528
Anlægsaktiver i alt		3.040.712	2.877.956
Varebeholdninger		4.421	4.313
Tilgodehavender fra salg af varer og tjenesteydelser		128.228	116.345
Tilgodehavender hos Frederiksberg Kommune		0	824
Andre tilgodehavender		44.797	14.828
Takstmæssig underdækning	11	9.436	0
Periodeafgrænsningsposter	12	4.534	2.718
Tilgodehavender		186.995	134.715
Værdipapirer	13	148.925	166.375
Likvide beholdninger		131.515	63.928
Omsætningsaktiver		471.856	369.331
Aktiver i alt		3.512.568	3.247.287



Årsregnskab - koncern

Balance 1. januar - 31. december

Passiver	Note	2022 DKK 1.000	2021 DKK 1.000
Selskabskapital		357.293	357.293
Reserve for dagsværdi af sikringsinstrumenter		13.045	-15.359
Overført resultat		1.255.324	1.203.356
Egenkapital	14	1.625.662	1.545.290
Udskudt skat	15	71.750	44.920
Tidsmæssige forskelle i kundebetalinger	16	122.648	121.499
Hensatte forpligtelser		194.398	166.419
Realkreditinstitutter		71.121	76.623
Kreditinstitutter, Kommunekredit		869.838	740.108
Kommunale medfinansieringsprojekter		217.079	198.503
Mellemregning med kunder (overdækning)	11	21.955	5.234
Periodeafgrænsningsposter		91.789	74.369
Langfristede gældsforpligtelser	17	1.271.782	1.094.837
Kortfristet del af langfristet gæld	17	54.474	75.732
Gæld til banker		68.165	145.323
Leverandører af varer og tjenesteydelser		142.390	72.728
Gæld til Frederiksberg Kommune		806	27
Skyldig selskabsskat		0	489
Anden gæld		26.044	45.207
Periodeafgrænsningsposter	16	128.847	101.235
Kortfristede gældsforpligtelser		420.726	440.741
Gældsforpligtelser		1.692.508	1.535.578
Passiver i alt		3.512.568	3.247.287

Eventualposter m.v.	19
Pantsætning og sikkerhedsstillelser	20
Honorar til generalforsamlingsvalgt revisor	21
Medarbejderforhold	22
Finansielle instrumenter	23
Nærtstående parter og ejerforhold	24
Resultatdisponering	27
Anvendt regnskabspraksis	28



Årsregnskab - koncern

Egenkapitalopgørelse

	Selskabskapital DKK 1.000	Reserve for dags- værdi af sikring DKK 1.000	Overført resultat DKK 1.000	I alt DKK 1.000
Egenkapital 1. januar 2022	357.293	-15.359	1.203.356	1.545.290
Regulering af sikringsinstrumenter til dagsværdi	0	28.404	0	28.404
Årets resultat	0	0	51.968	51.968
Egenkapital 31. december 2022	357.293	13.045	1.255.324	1.625.662

Årsregnskab - koncern

Pengestrømsopgørelse 1. januar - 31. december

	Note	2022 DKK 1.000	2021 DKK 1.000
Årets resultat før skat		70.808	13.845
Reguleringer for ikke-likvide driftsposter	25	69.769	123.064
Ændring i driftskapital	26	73.523	-20.743
Pengestrømme fra drift før finansielle poster		214.099	116.166
Renteindbetalinger og lignende	4	1.951	1.266
Renteudbetalinger og lignende	5	-16.669	-13.686
Pengestrømme fra primær drift		199.382	103.746
Betalt selskabsskat		-510	0
Pengestrømme fra driftsaktivitet		198.872	103.746
Køb af immaterielle anlægsaktiver		-247	-557
Køb af materielle anlægsaktiver		-259.548	-241.732
Køb af finansielle anlægsaktiver		-50	0
Salg af materielle anlægsaktiver		73.356	1.035
Salg af værdipapirer		4.923	8.396
Modtaget investeringsbidrag		22.144	22.332
Pengestrømme fra investeringsaktivitet		-159.422	-210.526
Optagelse af lån til og afdrag af medfinansieringsprojekter		-10.754	-4.062
Afdrag på lån		-43.847	-47.608
Provenue ved optagelse af gæld		159.896	238.000
Tilbagebetaling og indgåelse af REPO lån		0	0
Pengestrømme fra finansieringsaktivitet		105.295	186.330
Ændring i likvider		144.745	79.550
Likvider 1. januar		-81.395	-160.945
Likvider 31. december		63.350	-81.395

Årsregnskab - koncern

Noter

1 Faktureret omsætning	2022 DKK 1.000	2021 DKK 1.000
Salg af fjernvarme	399.775	426.812
Salg af vand	55.097	61.236
Bortledning og rensning af spildevand	88.946	82.304
Salg af bygas	18.803	20.496
Fjernvarmetilsyn	1.093	1.127
Fjernkøling	16.827	12.794
Salg af el	63.540	28.708
Øvrige salgsindtægter	26.887	22.465
	670.968	655.942

2 Takstmæssige reguleringer	2022 DKK 1.000	2021 DKK 1.000
- = overdækning / + = underdækning		
Frederiksberg Fjernvarme A/S, forrentning af indskudskapital	-25.000	-20.000
Frederiksberg Fjernvarme A/S, over-/underdækning	22.459	-1.680
Frederiksberg Bygas A/S, over-/underdækning	2.985	-5.595
Frederiksberg Spildevand A/S, overdækning	-13.736	-648
Frederiksberg Vand A/S, overdækning	-2.985	0
Regulering af tidsmæssige forskelle, Fjernvarme og Bygas	-1.150	-6.718
	17.427	-34.641

En overdækning vil sige, at vores kunder har betalt mere end de faktiske omkostninger i 2022. En underdækning vil sige, at kunderne har betalt mindre end de faktiske omkostninger i 2022.

Overstiger de hos forbrugerne opkrævede beløb de reguleringsmæssige omkostninger eller den økonomiske ramme, indregnes forskellen i balancen som en gældsforpligtelse.

Er de hos forbrugeren opkrævede beløb lavere end de reguleringsmæssige omkostninger eller den økonomiske ramme, indregnes forskellen under tilgodehavender, hvis forskellen forventes opkrævet.

Korrektion til tidligere års indregnede over-/ underdækning indregnes i nettoomsætningen.

Hensættelser vedrørende tidsmæssige forskelle i kundebetalinger for Frederiksberg Fjernvarme A/S og Frederiksberg Bygas A/S. De tidsmæssige forskelle kan henføres til forskelle mellem værdier i henhold til Årsregnskabsloven og Varmeforsyningsloven, herunder værdien af idriftssatte anlægsaktiver, amortisering af opkrævningsret, tilslutningsbidrag, udskudt skat og øvrige reguleringer.

Forsyningstilsynet har i marts 2018 fremsendt endelig afgørelse, der giver Frederiksberg Fjernvarme A/S mulighed for at indregne 181 mio. kr. i priserne som forrentning af indskudskapitalen for årene 2004 til 2018. Indregningen skal foretages inden for en periode på op til 8 år og maksimalt med 10% årligt af de samlede omkostninger realiseret i priseftervisningen for 2015. Selskabets bestyrelse har truffet beslutning om, at forrentningen vil blive opkrævet i de fremtidige varmepriser.

3 Andre driftsindtægter	2022 DKK 1.000	2021 DKK 1.000
Gevinst fra salg af ejendom	55.790	0
Gevinst fra salg af øvrige anlægsaktiver	298	888
Øvrige driftsindtægter	2.649	2.690
	58.737	3.578



4	Finansielle indtægter	2022 DKK 1.000	2021 DKK 1.000
	Amortisering af finansielle aktiver	3.846	4.743
	Renteindtægter bank	412	0
	Obligationsrenter	1.040	775
	Realiserede kursgevinster på værdipapirer	102	3
	Urealiserede kursgevinster på værdipapirer	22	168
	Øvrige renteindtægter	397	488
		5.819	6.177

5	Finansielle omkostninger	2022 DKK 1.000	2021 DKK 1.000
	Renteomkostninger kreditinstitutter	9.627	8.775
	Finansielle omkostninger til Frederiksberg Kommune	4.542	4.613
	Renteomkostninger på obligationer	2.091	82
	Realiserede kurstab på værdipapirer	59	208
	Urealiserede kurstab på værdipapirer	12.549	3.832
	Øvrige renteomkostninger	350	8
		29.218	17.518

6	Skat af årets resultat	2022 DKK 1.000	2021 DKK 1.000
	Årets skat		
	Årets aktuelle skat	-8.011	-2.138
	Regulering af hensættelse til udskudt skat	26.830	-10.137
	Regulering af skat vedrørende tidligere år	21	4
	Årets skat i alt	18.840	-12.271

- der fordeler sig således:

	Beregnet 22% skat af årets resultat før skat	15.578	3.046
	Regulering af skat vedrørende tidligere år	-5	4
	Årets regulering af permanente forskelle	2.337	34
	Årets regulering af tidsmæssige forskelle	500	-861
	Regulering af ej indregnet udskudt skatteaktiv	430	-14.494
		18.840	-12.271

Årets sambeskatningsbidrag består af:

	Årets aktuelle skat	-8.011	-2.138
	Skat af egenkapitaltransaktioner	8.011	2.627
		0	489

7 Immaterielle anlægsaktiver	Software	Medfinansierings-
	DKK 1.000	projekter DKK 1.000
Kostpris 1. januar	26.712	220.758
Tilgange i årets løb	120	30.188
Overførsler i årets løb	127	0
Kostpris 31. december	26.959	250.946
Afskrivninger 1. januar	22.972	12.470
Årets afskrivninger	1.672	11.328
Afskrivninger 31. december	24.644	23.798
Regnskabsmæssig værdi 31. december	2.315	227.148
Afskrives over	2-5 år	10-25 år

8 Materielle anlægsaktiver	Grunde og bygninger	Aktiver bestemt for salg	Netaktiver og distributionsanlæg	Produktionsanlæg og maskiner	Andre anlæg, driftsmateriel og inventar	Materielle anlægsaktiver under udførelse
	DKK 1.000	DKK 1.000	DKK 1.000	DKK 1.000	DKK 1.000	DKK 1.000
Kostpris 1. januar	195.402	22.800	2.788.340	364.418	55.690	330.782
Tilgange i årets løb	0	0	0	0	3.965	255.710
Afgang i årets løb	0	-22.800	-2.175	-1.439	-888	0
Overførsler i årets løb	1.489	0	110.462	234.367	38	-346.483
Kostpris 31. december	196.891	0	2.896.627	597.346	58.805	240.009
Af- og nedskrivninger 1. januar	60.620	6.630	1.254.956	83.225	42.601	0
Årets af- og nedskrivninger	4.044	0	51.226	15.279	3.837	0
Afskrivninger, afhændede aktiver	0	-6.630	-891	-367	-796	0
Af- og nedskrivninger 31. december	64.664	0	1.305.291	98.137	45.642	0
Regnskabsmæssig værdi 31. december	132.227	0	1.591.336	499.209	13.163	240.009
Afskrives over	10-50 år	10-50 år	5-100 år	25 år	3-20 år	

	2022 DKK 1.000	2021 DKK 1.000
9 Opkrævningsret, Fjernvarme		
Inden for 1 år	21.895	21.154
Mellem 1 og 5 år	66.830	88.725
Efter 5 år	0	0
Opkrævningsret	88.725	109.879

Forsyningstilsynet har i marts 2018 fremsendt endelig afgørelse, der giver Frederiksberg Fjernvarme A/S mulighed for at indregne 181 mio. kr. i priserne som forrentning af indskudskapitalen for årene 2004 til 2018. Indregningen skal foretages inden for en periode på op til 8 år og maksimalt med 10% årligt af de samlede omkostninger realiseret i prisetervisningen for 2015. Selskabets bestyrelse har truffet beslutning om, at forrentningen vil blive opkrævet i de fremtidige varmepriser.

	2022 DKK 1.000	2021 DKK 1.000
10 Andre kapitalandele		
Anskaffelsessum 1. januar	246.649	246.649
Tilgange i årets løb	50	0
Regnskabsmæssig værdi	246.699	246.649

Andre kapitalandele består af en ejerandel på 8,1% i BIOFOS Holding A/S samt andelskapital i Vindenergi Danmark Amba og SERVIA a.m.b.a. Andre kapitalandele måles til kostpris.

	2022 DKK 1.000	2021 DKK 1.000
11 Akkumulerede takstmæssige reguleringer		
- = overdækning / + = underdækning		
Takstmæssig over-/underdækning, Frederiksberg Fjernvarme A/S	-9.436	13.022
Takstmæssig overdækning, Frederiksberg Bygas A/S	2.208	5.193
Takstmæssig over-/underdækning, Frederiksberg Spildevand A/S	22.380	8.644
Takstmæssig over-/underdækning, Frederiksberg Vand A/S	2.985	0
	18.137	26.859

12 Periodeafgrænsningsposter		
Periodeafgrænsningsposter udgøres af forudbetalte omkostninger vedrørende husleje, forsikringspræmier, abonnementer og renter.		

	2022 DKK 1.000	2021 DKK 1.000
13 Værdipapirer		
Obligationer	148.925	166.375
Regnskabsmæssig værdi i alt	148.925	166.375
Nominel beholdning	163.711	168.686
Obligationer med udløb mere end et år fra balancedagen	59.259	168.686
Varighed på obligationsbeholdningen (år)	3,17	3,22
Obligationer deponeret som sikkerhedsstillelse (kursværdi)	101.665	145.323

Værdipapirer i form af obligationer optages til dagsværdi og regulering foretages over resultatopgørelsen. Årets værdiændring, som er indregnet i resultatopgørelsen udgør -12.484 t. kr.

14 Egenkapital

Selskabskapitalen består af 357.293 aktier á nominelt DKK 1.000. Ingen aktier er tillagt særlige rettigheder.

Selskabskapitalen har udviklet sig således:

Der har ikke været ændringer i virksomhedskapitalen i de seneste 5 år.

15 Udskudt skat

	2022 DKK 1.000	2021 DKK 1.000
Udskudt skat primo	44.920	55.057
Regulering af udskudt skat	26.856	-10.137
Udskudt skat ultimo	71.776	44.920

Udskudt skat

Udskudt skat (aktiv)	-11.791	-10.029
Udskudt skat (forpligtelse)	83.567	54.949
Udskudt skat, netto indregnet i balancen	71.776	44.920

Hensættelse til udskudt skat vedrører:

Immaterielle anlægsaktiver	45	122
Materielle anlægsaktiver	72.440	40.563
Tilgodehavender fra salg og tjenesteydelser	-87	-121
Investeringsbidrag	-21.078	-17.045
Amortiseret kursgevinst	5	5
Takstmæssig over-/underdækning	20.451	21.396
	71.776	44.920

Der er i koncernen et ikke indregnet udskudt skatteaktiv på i alt 46,5 mio. kr.

16

Tidsmæssige forskelle i kundebetaling

	2022 DKK 1.000	2021 DKK 1.000
Saldo 1. januar	121.499	114.779
Hensat i året	1.149	6.720
Saldo 31. december	122.648	121.499

Regnskabsmæssig værdi

Hensættelser vedrørende tidsmæssige forskelle i kundebetaling for Frederiksberg Fjernvarme A/S og Frederiksberg Bygas A/S, der kan henføres til forskel mellem ÅRL og VFL til værdi af idriftssatte anlægsaktiver, amortisering af opkrævningsret, tilslutningsbidrag, udskudt skat og øvrige reguleringer.

17

Langfristede gældsforpligtelser

Afdrag, der forfalder inden for 1 år, er opført under kortfristede gældsforpligtelser.

	Gæld 1. januar 2022 DKK 1.000	Gæld 31. december 2022 DKK 1.000	Afdrag næste år DKK 1.000	Langfristet gæld 31. december 2022 DKK 1.000	Restgæld efter 5 år DKK 1.000
Realkreditinstitutter	82.223	76.719	5.598	71.121	48.745
Kreditinstitutter	770.163	891.719	21.881	869.838	763.650
Kommunale medfinansieringsprojekter	213.604	234.206	17.127	217.079	170.028
Mellemregning med kunder (overdækning)	26.859	27.573	5.618	21.955	0
Periodeafgrænsningsposter	77.720	96.039	4.250	91.789	78.702
	1.170.569	1.326.256	54.474	1.271.782	1.061.125

Periodeafgrænsningsposterne omfatter investeringsbidrag, som indtægtsføres i takt med, at anlægsudgifterne afskrives.

Der henvises til note 11 for specifikation af mellemregning med kunder (over-/underdækninger) pr. selskab.

18

Periodeafgrænsningsposter

Periodeafgrænsningsposterne omfatter periodisering af omsætningen i koncernen.

19

Eventualposter mv.

Frederiksberg Spildevand A/S har indgået aftale med Frederiksberg Kommune om medfinansiering af fremtidige klimatilpasningsprojekter. I forbindelse med fremtidige kommunale vedtagelser af denne type anlægsprojekter medfører dette en finansieringsforpligtelse for Frederiksberg Spildevand A/S og en tilhørende opkrævningsret hos selskabets forbrugere til indregning i de fremtidige takster. Denne forpligtelse og tilsvarende opkrævningsret kan forventes at udgøre i niveauet op til 1,2 mia. kr. over en 20 årig periode.

Selskabet er forpligtet til at foretage reetablering af de jordstykker, hvorpå selskabets vindmøller er opstillet, når vindmøllerne ikke længere anvendes. Det er selskabets vurdering, at omkostningerne til nedtagning og reetablering opvejes af indtægter ved salg af vindmøllerne (skrotpris).

Frederiksberg Bygas A/S og Frederiksberg Fjernvarme A/S har indgået en tillægsaftale med Frederiksberg Kommune om selskabernes refusion af kommunens betalinger til tjenestemænd relateret til selskaberne. Hvis kommunens akkumulerede betalinger til tjenestemænd relateret til selskaberne på et tidspunkt overstiger selskabernes foreløbige akkumulerede refusionsbetalinger til kommunen er selskaberne forpligtet til at afregne forskellen til kommunen.

Eventualaktiver

Derudover har koncernen et eventualaktiv på 46,6 mio. kr. vedrørende værdien af skattemæssige underskud og midlertidige forskelle mellem regnskabsmæssige og skattemæssige værdier af aktiver og forpligtelser i Frederiksberg Spildevand A/S, der ikke er aktiveret.

20

Pantsætning og sikkerhedsstillelser

Til sikkerhed for gæld til realkreditinstitutter og kreditinstitutter 71.121 t. kr., er der givet pant i seks vindmøller placeret på lejet grund, hvis regnskabsmæssige værdi pr. 31. december 2022 udgør 177.002 t. kr.

I forbindelse med repoforretninger, hvor værdipapirer deponeres til sikkerhed for gæld, forbliver værdipapirerne i balancen, og det modtagne vederlag indregnes som gæld.

Obligationer deponeret som sikkerhedsstillelse har en kursværdi pr. 31. december 2022 på 101.665 t. kr. (pr. 31. december 2021: 145.323 t. kr.).

Koncernen har derudover ingen sikkerhedsstillelser pr. 31. december 2022.

21

Honorar til generalforsamlingsvalgt revisor

	2022 DKK 1.000	2021 DKK 1.000
Lovpligtig revision	269	273
Andre erklæringsopgaver med sikkerhed	120	115
Skatterådrivning	554	98
Andre ydelser	554	389
	1.497	874

Generalforsamlingsvalgt revisor 2022: EY Godkendt Revisionspartnerselskab (2021: EY Godkendt Revisionspartnerselskab)

22

Medarbejderforhold

	2022 DKK 1.000	2021 DKK 1.000
Lønninger	75.868	76.099
Pensioner	9.043	9.037
Andre omkostninger til social sikring	1.408	1.318
	86.319	86.454

Heraf udgør lønninger til direktion og bestyrelse:

Direktion	1.600	1.620
Bestyrelse	583	305

Antal fuldtidsbeskæftigede medarbejdere:

Gennemsnitlige for regnskabsåret	141	146
Ultimo året	143	149

23

Finansielle instrumenter

Selskabet anvender som sikring af fremtidige pengestømme renteswaps som sikringsinstrument. Dette betyder, at variable rentebetalinger omlægges til faste rentebetalinger.

Indregnede transaktioner

Løbetiden på de indgåede renteswaps følger primært de langfristede pengestrømme, som de sikrer.

Sikringsinstrument	Udløbsår	Hovedstol på indgåede renteswaps	Markedsværdi	Værdiregulering indregnet i egenkapital	Årets værdiregulering indregnet i egenkapital
Renteswap	2022	0	0	0	46
Renteswap	2034	124.200	2.755	2.149	11.792
Renteswap	2036	114.420	13.054	10.180	14.802
Renteswap	2038	16.700	917	716	1.764
		255.320	16.726	13.045	28.404

De afledte finansielle instrumenter er kategoriseret i niveau 2 i dagsværdihierarkiet, og der indgår ikke væsentlige ikke-observerbare input i værdiansættelsen.

24 Nærtstående parter og ejerforhold

Bestemmende indflydelse

Koncernens nærtstående parter med bestemmende indflydelse omfatter Frederiksberg Kommune, Smallegade 1, 2000 Frederiksberg som er koncernens ultimative ejer og ejer af Frederiksberg Forsyning A/S 100%.

Betydelig indflydelse

Nærtstående parter med betydelig indflydelse omfatter virksomhedens bestyrelsesmedlemmer (se ledelsespåtegning).

Transaktioner

Virksomheden oplyser kun om transaktioner med nærtstående parter, der ikke er gennemført på normale markedsvilkår, jf. ÅRL § 98 c, stk. 7.

Alle transaktioner med nærtstående parter er foretaget på markedsmæssige vilkår eller på omkostningsdækkende basis.

Ejerforhold

Følgende aktionærer er noteret i selskabets aktionærfortegnelse som ejende minimum 5% af stemmerne eller minimum 5% af aktiekapitalen: Frederiksberg Kommune, Smallegade 1, 2000 Frederiksberg (ejer 100%).

25 Pengestrømsopgørelse - reguleringer for ikke-likvide driftsposter

	2022 DKK 1.000	2021 DKK 1.000
Årets ned- og afskrivninger	87.506	78.971
Regnskabsmæssig avance/tab ved afhændelse af anlægsaktiver	-54.738	888
Finansielle indtægter	-5.819	-6.177
Finansielle omkostninger	29.218	17.518
Regulering af forrentning af indskudskapital	25.000	20.000
Regulering af over-/underdækning	-8.723	7.923
Regulering af tidsmæssige forskelle	1.150	6.718
Indtægtsført tilslutningsbidrag	-3.825	-2.777
	69.769	123.064

26 Pengestrømsopgørelse - ændring i driftskapital

	2022 DKK 1.000	2021 DKK 1.000
Ændring i varebeholdninger	-108	5
Ændring i tilgodehavender	-42.844	4.948
Ændring i kortfristede gældsforpligtigelser i øvrigt	80.060	-37.640
Dagsværdireguleringer ført via egenkapitalen mv.	36.415	11.944
	73.523	-20.743

27 Resultatdisponering

	2022 DKK 1.000	2021 DKK 1.000
Overført resultat	51.968	26.116
	51.968	26.116

28

ANVENDT REGNSKABSPRAKSIS

Årsrapporten for Frederiksberg Forsyning A/S for 2022 er aflagt i overensstemmelse med årsregnskabslovens bestemmelser for klasse C-virksomheder (stor).

Årsregnskabet for 2022 er aflagt i DKK 1.000.

Den anvendte regnskabspraksis er uændret i forhold til sidste år.

Ændring i klassifikation

Der er i regnskabsåret sket ændring af sammenligningstal i årsregnskabet. Tidligere har klassifikationen af omkostninger på produktions-, distributions- og administrationsomkostninger været baseret på et skøn. I 2022 er denne fordeling opgjort konkret for selskabet. For at sikre sammenlignelighed mellem årene er sammenligningstal og hoved- nøgletal ændret.

Korrektionen har ingen betydning for årets resultat eller egenkapitalen, da der alene er tale om en ændret klassifikation af omkostninger mellem produktions-, distributions- og administrationsomkostninger. For 2021 er selskabets distributionsomkostninger reduceret med 666 t. kr., og administrationsomkostningerne er øget med 666 t. kr.

Der er foretaget tilpasning af sammenligningstal og tilpasning af hoved- nøgletalsoversigten.

Konsolideringspraksis

Koncernregnskabet omfatter moderselskabet, Frederiksberg Forsyning A/S, samt dattervirksomheder, hvori moderselskabet direkte eller indirekte besidder flertallet af stemmerettighederne, eller hvori moderselskabet gennem aktiebesiddelse eller på anden måde har en bestemmende indflydelse. Koncernen omfatter:

- Frederiksberg Forsyning A/S
- Frederiksberg Fjernvarme A/S
- Frederiksberg Vand A/S
- Frederiksberg Spildevand A/S
- Frederiksberg Forsynings Ejendomsselskab A/S
- Frederiksberg Forsynings Serviceselskab A/S
- Frederiksberg Bygas A/S
- Frederiksberg Fjernkøling A/S
- Frederiksberg Vedvarende Energi A/S
-

Ved konsolideringen sammendrages poster af ensartet karakter. Koncerninterne indtægter og omkostninger, aktiebesiddelser, udbytter og mellemværender samt realiserede og urealiserede interne gevinster og tab ved transaktioner mellem de konsoliderede virksomheder elimineres.

Nyerhvervede eller nystiftede virksomheder medtages i koncernregnskabet fra overtagelsestidspunktet/ stiftelsesdagen. Solgte eller afviklede virksomheder indregnes i koncernregnskabet frem til afståelsestidspunktet. Sammenligningstal korrigeres ikke for nyhvervede virksomheder. Fortjeneste/tab ved salg eller afvikling af dattervirksomheder opgøres som salgssummen eller afviklingssummen med fradrag af den regnskabsmæssige værdi af nettoaktiver inklusive omkostninger til salg eller afvikling.

Afledte finansielle instrumenter

Afledte finansielle instrumenter indregnes første gang i balancen til kostpris og måles efterfølgende til dagsværdi. Positive og negative dagsværdier af afledte finansielle instrumenter indgår i andre tilgodehavender, henholdsvis anden gæld.

Ændring i dagsværdien af afledte finansielle instrumenter, der er klassificeret som og opfylder betingelserne for sikring af fremtidige aktiver og forpligtelser, indregnes i andre tilgodehavender eller anden gæld og i egenkapitalen under reserve for sikringstransaktioner. Resultater den fremtidige transaktion i indregning af aktiver eller forpligtelser, overføres beløb, som tidligere er indregnet under egenkapitalen til kostprisen for henholdsvis aktivet eller forpligtelsen. Resultater den fremtidige transaktion i indtægter eller omkostninger, overføres beløb, som er indregnet i egenkapitalen, til resultatopgørelsen i den periode, hvor det sikrede påvirker resultatopgørelsen.

For afledte finansielle instrumenter, som ikke opfylder betingelserne for behandling som sikringsinstrumenter, indregnes ændringer i dagsværdi løbende i resultatopgørelsen.

RESULTATOPGØRELSEN

Faktureret omsætning

Virksomheden har som fortolkningsbidrag for indregning af omsætning valgt IAS 11/IAS 18.

Alle indtægter indregnes i resultatopgørelsen i takt med, at de indtjenes og baseres på følgende kriterier:

- levering har fundet sted inden regnskabsårets udløb
- der foreligger en forpligtende salgsaftale
- salgsprisen er fastlagt, og på salgstidspunktet er indbetalingen modtaget eller kan med rimelig sikkerhed forventes modtaget.

I omsætningen indgår abonnementsindtægter, årets indtægtsførte investeringsbidrag og indtægter fra salg samt supplerende ydelser som komplementerer kerneprodukterne. Nettoomsætningen indregnes eksklusive moms og afgifter.

Takstmæssig over- eller underdækning

For de selskaber der er underlagt det særlige hvile i sig selv-princip gælder, at omkostninger og indtægter skal balancere, eventuelle forskelle opgøres som årets over- eller underdækning, og skal tilbageføres eller kan opkræves hos forbrugerne ved indregning i efterfølgende års priser. Årets over- eller underdækning og årets forskydning i tidsmæssige forskelle indregnes derfor i nettoomsætningen. For vandsektorselskaber gælder at såfremt de hos forbrugerne opkrævede beløb er mindre end den udmeldte økonomiske ramme med fradrag eller tillæg af kendte og godkendte reguleringer, indregnes forskellen i balancen som et tilgodehavende i det omfang underdækningen forventes opkrævet.

Såfremt de hos forbrugerne opkrævede beløb overstiger den økonomiske ramme med fradrag eller tillæg af kendte og godkendte reguleringer, indregnes forskellen i balancen som en gældsforpligtelse. Årets regulering af over-/underdækningen indregnes tilsvarende i nettoomsætningen.

Produktionsomkostninger

Produktionsomkostninger indeholder omkostninger til køb af vand, varme, gas, afskrivninger samt produktionsomkostninger i Frederiksberg Forsynings Serviceselskab A/S, der er anvendt til at opnå årets nettoomsætning.

Distributionsomkostninger

Distributionsomkostninger omfatter omkostninger til rensydelse, vedligeholdelse af ledningsnet samt det forbrug af hjælpemateri-



aler, der er anvendt for at opnå nettoomsætningen. Desuden indeholder regnskabsposten afskrivninger på ledningsnettet samt afskrivninger af driftsmidler og inventar.

Administrationsomkostninger

Administrationsomkostninger indeholder omkostninger til administrative ydelser, ledelse, kontorlokaler, kontoromkostninger mv., herunder afskrivninger af driftsmidler og inventar.

Andre driftsindtægter

Andre driftsindtægter indeholder indtægter af sekundær karakter i forhold til virksomhedernes hovedaktivitet, herunder fortjeneste ved salg af materielle anlægsaktiver.

Finansielle poster

Finansielle indtægter og omkostninger omfatter renter, realiserede og urealiserede kursgevinster og -tab vedrørende værdipapirer, garantiprovisioner samt tillæg og godtgørelse angående selskabsskat. Herudover indgår amortisering af finansielle forpligtelser.

Skat af årets resultat

Moderselskabet og de danske tilknyttede virksomheder er sambeskattede. Den danske selskabsskat fordeles mellem overskuds- og underskudsgivende danske selskaber i forhold til disses skattepligtige indkomst (fuld fordeling med refusion vedrørende skattemæssige underskud).

Moderselskabet fungerer som administrationsselskab for sambeskattingskredsen, således at moderselskabet forestår afregning af skatter mv. til de danske skattemyndigheder. De sambeskattede selskaber indgår i acontoskatteordningen.

Skat af årets resultat, som består af årets aktuelle skat og årets udskudte skat, indregnes i resultatopgørelsen med den del, der kan henføres til årets resultat, og direkte på egenkapitalen med den del, der kan henføres til posterne direkte på egenkapitalen.

BALANCEN

Immaterielle anlægsaktiver

Medfinansieringsprojekter

Medfinansieringsprojekter indeholder en opkrævningsret over for forbrugerne opstået som følge af, at selskabet medfinansierer Frederiksberg Kommunes og private parters klimatilpasningsprojekter. Opkrævningsretten indregnes og måles til kostpris og afskrives lineært over det bagvedlæggende låns løbetid, som er mellem 10 og 25 år.

Software

Software måles til kostpris med fradrag af akkumulerede af- og nedskrivninger eller til genindvindingsværdien, såfremt denne er lavere.

Afskrivningsgrundlaget, der opgøres som kostpris reduceret med eventuel restværdi, fordeles lineært over aktivernes forventede brugstid, som udgør 2-5 år.

Materielle anlægsaktiver

Materielle anlægsaktiver, herunder produktionsanlæg, netaktiver, bestående af ledningsnet og transformatorer mv., måles til kostpris med fradrag af akkumulerede af- og nedskrivninger.

Kostpris omfatter anskaffelsesprisen samt omkostninger direkte tilknyttet anskaffelsen indtil det tidspunkt, hvor aktivet er klar til at blive taget i brug. For egne fremstillede aktiver omfatter kostprisen direkte og indirekte omkostninger til lønforbrug, materialer, komponenter og underleverandører.

Kostprisen på et samlet aktiv opdeles i separate bestanddele, der afskrives hver for sig, hvis brugstiden på de enkelte bestanddele er forskellige.

Værdien af de materielle anlægsaktiver ved selskabets stiftelse er målt til tilbagediskonteret nedskrevet genanskaffelsespris med fradrag for akkumulerede af- og nedskrivninger.

Afskrivningsgrundlaget, som opgøres som kostpris reduceret med eventuel restværdi, fordeles lineært over aktivernes forventede brugstid, baseret på følgende vurdering af aktivernes forventede brugstider:

Grunde	afskrives ikke
Ledningsnet inkl. transformere m.v.	10 - 75 år
Produktionsanlæg	25 år
Distributionsanlæg	5 - 100 år
Bygninger	10 - 50 år
Andre anlæg, driftsmateriel og inventar	3 - 20 år

Afskrivninger indregnes i resultatopgørelsen under henholdsvis produktions-, distributions- og administrationsomkostninger.

Afskrivningsgrundlaget opgøres under hensyntagen til aktivets restværdi og reduceres med eventuelle nedskrivninger. Afskrivningsperioden og restværdien fastsættes på anskaffelsestidspunktet og revurderes årligt. Overstiger restværdien aktivets regnskabsmæssige værdi, ophører afskrivningen.

Ved ændring i regnskabsperioden eller restværdien indregnes virkningen for afskrivninger fremadrettet som en ændring i regnskabsmæssigt skøn.

Nyanskaffelser med en levetid under 1 år omkostningsføres fuldt ud i anskaffelsesåret. Afskrivninger samt avance og tab ved løbende udskiftning af materielle anlægsaktiver omkostningsføres under henholdsvis distributionsomkostninger og administrationsomkostninger.

Opkrævningsret

Langfristede finansielle aktiver, der omfatter tilgodehavende forrentning af indskudskapitalen, indregnes og måles til den værdi, hvormed aktivet forventes realiseret ved indregning og opkrævning i taksterne hos forbrugerne.

Kapitalandele i tilknyttede virksomheder

Kapitalandele i dattervirksomheder måles til kostpris.

Hvis kostprisen overstiger kapitalandelens genindvindingsværdi, nedskrives til denne lavere værdi. Udbytte fra datterselskaber indregnes i resultatopgørelsen. Såfremt der er indikationer på værdiforringelse, foretages der nedskrivningstest af kapitalandelene.

Andre kapitalandele

Andre kapitalandele måles til kostpris på balancedagen.

Værdiforringelse af anlægsaktiver

Den regnskabsmæssige værdi af immaterielle og materielle anlægsaktiver gennemgås årligt for at afgøre, om der er indikation af værdiforringelse ud over det, som udtrykkes ved normal afskrivning. Hvis dette er tilfældet, gennemføres en nedskrivningstest til afgørelse af, om genindvindingsværdien er lavere end den regnskabsmæssige værdi, og der nedskrives til denne lavere genindvindingsværdi.

Genindvindingsværdien for aktivet opgøres som den højeste værdi af nettosalgsprisen og kapitalværdien. Såfremt det ikke er muligt at fastsætte genindvindingsværdien for det enkelte aktiv, vurderes aktiverne samlet i den mindste gruppe af aktiver, hvor der ved en samlet vurdering kan fastsættes en pålidelig genindvindingsværdi.



For aktiver, hvor det ikke er muligt at opgøre nogen kapitalværdi, da aktivet i sig selv ikke genererer fremtidige pengestrømme, vurderes for nedskrivningsbehov sammen med den gruppe af aktiver, hvortil de kan henføres.

Varebeholdninger

Varebeholdninger omfatter primært hjælpematerialer, som måles til kostpris efter FIFO-metoden eller nettorealiseringsværdi, hvis denne er lavere. Nettorealiseringsværdien for varebeholdninger opgøres til det beløb, som forventes at kunne indbringes ved salg. Kostpris for hjælpematerialer omfatter købspris med tillæg af hjemtagelsesomkostninger.

Tilgodehavender

Virksomheden har valgt IAS 39 som fortolkningsbidrag for nedskrivninger af finansielle tilgodehavender.

Tilgodehavender måles i balancen til amortiseret kostpris eller en lavere nettorealiseringsværdi, hvilket her svarer til pålydende værdi med fradrag af nedskrivning til imødegåelse af tab. Nedskrivninger til tab opgøres på grundlag af en individuel vurdering af de enkelte tilgodehavender samt for tilgodehavender fra salg tillige med en generel nedskrivning baseret på selskabets erfaringer fra tidligere år.

Periodeafgrænsningsposter

Periodeafgrænsningsposter, indregnet under omsætningsaktiver, omfatter afholdte omkostninger vedrørende efterfølgende regnskabsår.

Værdipapirer

Børsnoterede værdipapirer måles til dagsværdi på balancedagen. Ændringer i dagsværdien indregnes løbende i resultatopgørelsen under finansielle indtægter eller omkostninger.

Udbytte fra værdipapirer indregnes i takt med, at der erhverves endelig ret hertil.

Egenkapital

Reserve for sikringstransaktioner

Reserve for sikringstransaktioner indeholder den akkumulerede nettoændring i dagsværdien af sikringstransaktioner, der opfylder kriterierne for sikring af fremtidige betalingsstrømme, og hvor den sikrede transaktion endnu ikke er realiseret. Reserven opløses, når den sikrede transaktion realiseres, hvis de sikrede pengestrømme ikke længere forventes realiseret, eller sikringsforholdet ikke længere er effektivt. Reserven repræsenterer ikke en selskabsretlig binding og kan derfor udgøre et negativt beløb.

Selskabsskat og udskudt skat

Aktuelle skatteforpligtelser og tilgodehavende aktuel skat indregnes i balancen som tilgodehavende, hvis der er betalt for meget i acontoskat, og som gældsforpligtelse, hvis der er betalt for lidt i acontoskat.

Udskudt skat måles efter den balanceorienterede gælds metode af alle midlertidige forskelle mellem regnskabsmæssig og skattemæssig værdi af aktiver og forpligtelser. I de tilfælde, hvor opgørelse af skatteværdien kan foretages efter alternative beskatningsregler, måles udskudt skat på grundlag af den planlagte anvendelse af aktivet henholdsvis afvikling af forpligtelsen.

Udskudte skatteaktiver, herunder skatteværdien af fremførselsberettede skattemæssige underskud, måles til den værdi, hvortil aktivet forventes at kunne realiseres, enten ved udligning i skat af fremtidig indtjening eller ved modregning i udskudte skatteforpligtelser inden for samme juridiske skatteenhed og jurisdiktion.

Der foretages regulering af udskudt skat vedrørende foretagne eliminerings af urealiserede koncerninterne avancer og tab.

Hensatte forpligtelser

Hensatte forpligtelser indregnes, når koncernen som følge af en begivenhed indtruffet før eller på balancedagen har en retlig eller faktisk forpligtelse, og det er sandsynligt, at der må afgives økonomiske fordele for at indfri forpligtelsen.

Hensatte forpligtelser måles til nettorealiseringsværdi eller dagsværdi. Hvis opfyldelse af forpligtelsen tidsmæssigt forventes at ligge langt ude i fremtiden, måles forpligtelsen til dagsværdi.

Tidsmæssige forskelle i forbrugerbetaling

Investeringer i grunde, bygninger, produktionsanlæg og andre anlæg indregnes i varmeprisen i henhold til varmeforsyningslovens regler om afskrivninger og henlæggelser, og er udtryk for forbrugernes finansiering af anlægsinvesteringer. I årsrapporten indregnes afskrivningerne over aktivernes forventede brugstid.

Tidsmæssige forskelle mellem indregning i varmeprisen og i årsrapporten af ovenstående investeringer og øvrige forskelle mellem årsregnskabsloven og varmeforsyningsloven udtrykker således enten en udskudt eller fremskudt betaling i forhold til den regnskabsmæssige værdi, der vil udlignes over tid. Forskellene indregnes i balancen under henholdsvis tilgodehavender eller gæld.

Gældsforpligtelser

Finansielle gældsforpligtelser indregnes ved låneoptagelsen til det modtagne provenu med fradrag af afholdte transaktionsomkostninger. I efterfølgende perioder måles lånene til amortiseret kostpris, således at forskellen mellem provenuet og den nominelle værdi (kurstab) indregnes i resultatopgørelsen over låneperioden.

Øvrige gældsforpligtelser måles til amortiseret kostpris, der i alt væsentlighed svarer til nominel værdi.

Under anden gæld indregnes herudover dagsværdi for afledte finansielle instrumenter med negativ dagsværdi.

Gældsforpligtelser opstået som følge af, at selskabet medfinansierer Frederiksberg Kommunes klimatilpasningsprojekter indregnes og måles til amortiseret kostpris svarende til nominel værdi. Betalingsforpligtelsen nedbringes i takt med afdrag på gældsforpligtelsen.

Takstmæssig over- eller underdækning

Den reguleringsmæssige over- eller underdækning henholdsvis tilbagebetales til forbrugerne henholdsvis opkræves over for forbrugerne i de fremtidige takster. Denne over- eller underdækning indregnes i balancen under gældsforpligtelser eller tilgodehavender og beløbet indregnes til nutidsværdien af de fremtidige betalinger.

Periodeafgrænsningsposter

Periodeafgrænsningsposter opført som forpligtelser udgøres af modtagne betalinger vedrørende indtægter i de efterfølgende år. Investeringsbidrag opføres under posten og indtægtsføres i takt med, at anlægsudgifterne herved afskrives.

PENGESTRØMSOPGØRELSE

Pengestrømsopgørelsen viser koncernens pengestrømme for året opdelt på drifts-, investerings- og finansieringsaktivitet, årets forskydning i likvider samt koncernens likvider ved årets begyndelse og slutning.

Det er undladt at udarbejde særskilt pengestrømsopgørelse for moderselskabet, idet moderselskabets pengestrømme er indeholdt i pengestrømsopgørelsen for koncernen.

Likviditetsvirkningen af køb og salg af virksomheder vises separat under pengestrømme fra investeringsaktivitet. I pengestrømsopgørelsen



indregnes pengestrømme af købte virksomheder fra købstidspunktet, og pengestrømme vedrørende solgte virksomheder indregnes frem til salgstidspunktet.

Pengestrøm fra driftsaktivitet

Pengestrømme fra driftsaktiviteten opgøres som koncernresultatet reguleret for ikke kontante resultatposter som af- og nedskrivninger, hensættelser samt ændring i driftskapitalen, renteindbetalinger og -udbetalinger og betalt selskabsskat. Driftskapitalen omfatter omsætningsaktiver minus kortfristede gældsforpligtelser eksklusiv de poster, der indgår i likvider.

Pengestrøm fra investeringsaktivitet

Pengestrømme fra investeringsaktiviteten omfatter pengestrømme fra køb og salg af immaterielle, materielle og finansielle anlægsaktiver.

Pengestrøm fra finansieringsaktivitet

Pengestrømme fra finansieringsaktiviteten omfatter pengestrømme fra optagelse og tilbagebetaling af langfristede gældsforpligtelser samt udbyttebetaling til selskabsdeltagere.

Likvider

Likvide midler består af regnskabsposterne „Likvide beholdninger“ under omsætningsaktiver samt „Gæld til banker“ under gældsforpligtelser. Gæld til banker består af kortfristede REPO-lån.

Pengestrømsopgørelsen kan ikke udledes alene af det offentliggjorte regnskabsmateriale.

SEGMENTOPLYSNINGER

Omsætningen oplyses alene på forretningssegmenter. Forretningssegmenterne udføres alene på Frederiksberg. På baggrund heraf er det ikke relevant at anføre oplysninger om geografiske markeder i selskabets årsregnskab.

Segmentoplysningerne følger selskabets regnskabspraksis, risici og interne økonomistyring.

NØGLETAL

De anvendte nøgletal er defineret under hoved- og nøgletal for koncernen.

BEREGNINGSMETODE FOR HOVED- OG NØGLETAL

De i hoved- og nøgletalsoversigten anførte nøgletal er beregnet således:

Overskudsgrad	=	$\frac{\text{Resultat før finansielle poster} \times 100}{\text{Nettoomsætning}}$
Afkastningsgrad	=	$\frac{\text{Resultat før finansielle poster} \times 100}{\text{Samlede aktiver}}$
Soliditetsgrad	=	$\frac{\text{Egenkapital ultimo} \times 100}{\text{Samlede aktiver}}$
Egenkapitalforrentning	=	$\frac{\text{Årets resultat} \times 100}{\text{Gennemsnitlig egenkapital}}$
Effektiv skatteprocent	=	$\frac{\text{Skat af årets resultat}}{\text{Resultat før skat}}$
Finansiell gearing	=	$\frac{\text{Netto rentebærende gæld}}{\text{Egenkapital}}$

Årsregnskab - moderselskab

Resultatopgørelse 1. januar - 31. december 2022

	Note	2022 DKK 1.000	2021 DKK 1.000
Administrationsomkostninger		-399	-464
Resultat af primær drift		-399	-464
Andre driftsindtægter		9	3
Resultat før finansielle poster		-390	-461
Udbytte fra datterselskaber		1.000	7.000
Finansielle indtægter	1	1.894	1.396
Finansielle omkostninger	2	-4.857	-3.692
Resultat før skat		-2.353	4.243
Skat af årets resultat	3	691	607
Årets resultat		-1.662	4.850

Årsregnskab - moderselskab

Balance pr. 31. december 2022

Aktiver	Note	2022 DKK 1.000	2021 DKK 1.000
Kapitalandele i dattervirksomheder	4	1.332.936	1.332.936
Finansielle anlægsaktiver		1.332.936	1.332.936
Anlægsaktiver i alt		1.332.936	1.332.936
Tilgodehavender hos tilknyttede virksomheder		25.999	44.984
Andre tilgodehavender		2.817	27
Periodeafgrænsningsposter		0	11
Tilgodehavender		28.816	45.022
Værdipapirer	5	26.470	29.576
Værdipapirer		26.470	29.576
Likvide beholdninger		2.308	12.802
Omsætningsaktiver i alt		57.594	87.400
Aktiver i alt		1.390.530	1.420.336

Årsregnskab - moderselskab

Balance pr. 31. december 2022

Passiver	Note	2022 DKK 1.000	2021 DKK 1.000
Virksomhedskapital	6	357.293	357.293
Reserve for dagsværdi af sikring		2.149	-9.643
Overført resultat		946.770	948.432
Egenkapital		1.306.212	1.296.082
Kreditinstitutter		73.800	81.000
Langfristede gældsforpligtelser	7	73.800	81.000
Kortfristet del af langfristede gældsforpligtelser	7	7.200	7.200
Gæld til banker		0	22.500
Gæld til tilknyttede virksomheder		217	56
Skyldig selskabsskat		0	489
Skyldig sambeskatningsbidrag		2.588	105
Anden gæld		513	12.904
Kortfristede gældsforpligtelser		10.518	43.254
Gældsforpligtelser i alt		84.318	124.254
Passiver i alt		1.390.530	1.420.336
Medarbejderforhold	8		
Eventualforpligtelser	9		
Pantsætninger og sikkerhedsstillelser	10		
Finansielle instrumenter	11		
Nærtstående parter og ejerforhold	12		
Resultatdisponering	13		



Årsregnskab - moderselskab

Egenkapitalopgørelse

	Virksomhedskapital DKK 1.000	Reserve for dagsværdi af sikring DKK 1.000	Overført resultat DKK 1.000	I alt DKK 1.000
Egenkapital 1. januar 2022	357.293	-9.643	948.432	1.296.082
Regulering af sikringsinstrumenter til dagsværdi	0	11.792	0	11.792
Årets resultat	0	0	-1.662	-1.662
Egenkapital 31. december 2022	357.293	2.149	946.770	1.306.212

Årsregnskab - moderselskab

Noter

1	Finansielle indtægter	2022 DKK 1.000	2021 DKK 1.000
	Renteindtægter fra tilknyttede virksomheder	1.685	1.228
	Andre finansielle indtægter	187	168
	Realiserede kursgevinster	22	0
		1.894	1.396

2	Finansielle omkostninger	2022 DKK 1.000	2021 DKK 1.000
	Andre finansielle omkostninger	2.611	2.974
	Urealiserede kurstab	2.233	681
	Realiserede kurstab	13	37
		4.857	3.692

3	Skat af årets resultat	2022 DKK 1.000	2021 DKK 1.000
	Årets aktuelle skat	-738	594
	Regulering af skat vedrørende tidligere år	47	-1.201
	Årets skat i alt	-691	-607

Skat af årets resultat fordeles således:

Beregnet 22% skat af årets resultat før skat	-518	933
Skatteeffekt af:		
Skat ikke fradragsberettigede omkostninger og ikke skattepligtige indtægter	-220	-1.540
Regulering af skat vedrørende tidligere år	47	0
	-691	-607

Årets skyldige sambeskatningsbidrag på 2.588 t. kr. består af årets aktuelle skat på -738 t. kr. og skat af egenkapitaltransaktioner på 3.326 t. kr.

4 Kapitalandele i dattervirksomheder	2022	2021
	DKK 1.000	DKK 1.000
Kostpris 1. januar	1.477.780	1.477.780
Tilgang i årets løb	0	0
Kostpris 31. december	1.477.780	1.477.780
Værdireguleringer 1. januar	-144.844	-144.844
Værdireguleringer 31. december	-144.844	-144.844
Regnskabsmæssig værdi 31. december	1.332.936	1.332.936

Kapitalandele i tilknyttede virksomheder specificerer sig således:

Navn	Hjemsted	Ejerandel	Egenkapital	Årets resultat
Frederiksberg Forsynings Service A/S	Frederiksberg	100%	34.426	3.125
Frederiksberg Fjernvarme A/S	Frederiksberg	100%	170.452	0
Frederiksberg Spildevand A/S	Frederiksberg	100%	951.100	-27.228
Frederiksberg Vand A/S	Frederiksberg	100%	182.202	-4.435
Frederiksberg Bygas A/S	Frederiksberg	100%	1.956	0
Frederiksberg Fjernkøling A/S	Frederiksberg	100%	35.630	2.532
Frederiksberg Vedvarende Energi A/S	Frederiksberg	100%	125.414	33.505
Frederiksberg Forsynings Ejendomsselskab A/S	Frederiksberg	100%	116.860	51.871
			1.618.040	59.370

5 Værdipapirer	2022	2021
	DKK 1.000	DKK 1.000
Obligationer	26.470	29.576
	26.470	29.576

Obligationer deponeret som sikkerhedsstillelse har en kursværdi pr. 31. december 2022 på 0 kr. (2021: 22.500 t. kr.)

Værdipapirer og investeringsbeviser optages til dagsværdi og regulering foretages over resultatopgørelsen. Årets værdiændring indregnet i resultatopgørelsen udgør -2.225 t. kr.

6 Egenkapital

Virksomhedskapitalen består af 357.293 aktier à nominelt 1.000 kr. Ingen aktier er tillagt særlige rettigheder.

Der har ikke været ændringer i virksomhedskapitalen i de seneste 5 år.

7 Langfristede gældsforpligtelser

Afdrag, der falder inden 1 år, er opført under kortfristede gældsforpligtelser. Øvrige forpligtelser er indregnet under langfristede gældsforpligtelser. Gældsforpligtelserne forfalder efter nedenstående orden:

	Gæld 1. januar 2022 DKK 1.000	Gæld 31. december 2022 DKK 1.000	Afdrag næste år DKK 1.000	Restgæld efter 5 år DKK 1.000
Kreditinstitutter	88.200	81.000	7.200	45.000
	88.200	81.000	7.200	45.000

8 Medarbejderforhold

Frederiksberg Forsyning A/S har ingen ansatte. Alt personale stilles til rådighed af Frederiksberg Forsynings Serviceselskab A/S i henhold til den indgåede serviceaftale, se note 9.

Der er i regnskabsåret 2022 udbetalt vederlag til selskabets ledelse på 105 t. kr. (2021: 158 t. kr.). I henhold til årsregnskabslovens § 98 B oplyses direktionens og bestyrelsens vederlag samlet.

9 Eventualforpligtelser

Selskabet har stillet kaution for datterselskabet Frederiksberg Vedvarende Energi A/S' realkreditlån med en hovedstol på 112.084 t. kr. Restgælden udgør 76.718 t. kr. pr. 31. december 2022.

Selskabet er som administrationsselskab sambeskattet med øvrige danske selskaber i Frederiksberg Forsyning-koncernen, og hæfter ubegrænset og solidarisk med øvrige sambeskattede selskaber inden for sambeskatningskredsen. Skyldige selskabsskatter inden for sambeskatningskredsen udgør 0 kr. pr. 31. december 2022.

Eventuelle senere korrektioner af den skattepligtige sambeskatningsindkomst vil kunne medføre, at selskabets hæftelse udgør et større beløb. Koncernen som helhed hæfter ikke over for andre.

Koncernens danske selskaber hæfter solidarisk for fællesregistrering af moms.

Kontraktlige forpligtelser

Mellem selskabet og Frederiksberg Forsynings Serviceselskab A/S er der indgået en serviceaftale, efter hvilken Frederiksberg Forsynings Serviceselskab A/S mod honorar stiller ressourcer til rådighed for realisering af selskabets drift, herunder personale.

10 Pantsætninger og sikkerhedsstillelser

I forbindelse med repoforretninger, hvor værdipapirer deponeres til sikkerhed for gæld, forbliver værdipapirerne i balancen, og det modtagne vederlag indregnes som gæld.

Obligationer deponeret som sikkerhedsstillelse har en kursværdi på 0 kr. pr. 31. december 2022 (2021: 22.500 t. kr.).

11 Finansielle instrumenter

Selskabet anvender som sikring af fremtidige pengestømme renteswaps som sikringsinstrument. Dette betyder, at variable rentebetalinger omlægges til faste rentebetalinger.

Indregnede transaktioner

Løbetiden på de indgåede renteswaps følger primært de langfristede pengestrømme, som de sikrer.

Sikringsinstrument	Udløbsår	Hovedstol på indgåede renteswaps DKK 1.000	Markedsværdi DKK 1.000	Værdiregulering indregnet i egenkapital DKK 1.000	Årets værdiregulering indregnet i egenkapital efter udskudt skat DKK 1.000
Renteswap	2034	124.200	2.755	2.149	11.792
		124.200	2.755	2.149	11.792

De afledte finansielle instrumenter er kategoriseret i niveau 2 i dagsværdihierarkiet, og der indgår ikke væsentlige ikke-observerbare input i værdiansættelsen.

12 Nærtstående parter og ejerforhold

Bestemmende indflydelse

Selskabets nærtstående parter med bestemmende indflydelse omfatter Frederiksberg Kommune, Smallegade 1, 2000 Frederiksberg som er koncernens ultimative ejer og ejer Frederiksberg Forsyning A/S 100%.

Øvrige nærtstående parter

Nærtstående parter med betydelige indflydelse omfatter virksomhedens bestyrelsesmedlemmer (se ledelsespåtegning).

Desuden omfatter moderselskabets nærtstående parter dattervirksomheder, hvor Frederiksberg Forsyning A/S har bestemmende eller betydelig indflydelse. En oversigt over koncernens dattervirksomheder findes i note 6.

Transaktioner

Virksomheden oplyser kun om transaktioner med nærtstående parter, der ikke er gennemført på normale markedsvilkår, jf. ÅRL § 98 c, stk. 7.

Alle transaktioner med nærtstående parter er foretaget på markedsmæssige vilkår.

Ejerforhold

Følgende kapitalejer er noteret i selskabets ejerbog som ejende minimum 5% af stemmerne eller minimum 5% af virksomhedskapitalen:

Frederiksberg Kommune, Smallegade 1, 2000 Frederiksberg (ejer 100%).

13 Resultatdisponering

	2022 DKK 1.000	2021 DKK 1.000
Overført resultat	-1.662	4.850
	-1.662	4.850

14 Anvendt regnskabspraksis

Den anvendte regnskabspraksis for Frederiksberg Forsyning A/S moderselskab for 2022 er identisk med den anvendte regnskabspraksis for koncernregnskabet.



Frederiksberg
Forsyning

- en virksomhed i Frederiksberg Kommune



www.frb-forsyning.dk

PENNEO

Underskrifterne i dette dokument er juridisk bindende. Dokumentet er underskrevet via Penneo™ sikker digital underskrift. Underskrivernes identiteter er blevet registeret, og informationerne er listet herunder.

“Med min underskrift bekræfter jeg indholdet og alle datoer i dette dokument.”

Rasmus Sielemann Christensen

Adm. direktør

På vegne af: Frederiksberg Forsyning A/S
Serienummer: ecd5b2ed-4516-40ee-b460-f7c5fb966722
IP: 93.167.xxx.xxx
2023-05-15 08:15:45 UTC



Lars Therkildsen

Bestyrelse

På vegne af: Frederiksberg Forsyning A/S
Serienummer: 21118288-0dd0-4a87-ba23-1d8074c2199c
IP: 94.189.xxx.xxx
2023-05-15 08:25:18 UTC



Susanne Tandberg Kjærholt

Bestyrelse

På vegne af: Frederiksberg Forsyning A/S
Serienummer: 117f699d-aead-4825-8037-214729571856
IP: 93.167.xxx.xxx
2023-05-15 08:35:50 UTC



Lars Bentzon Goldschmidt

Bestyrelse

På vegne af: Frederiksberg Forsyning A/S
Serienummer: 63eeddca-db42-4eba-803b-8b7c633adef8
IP: 146.70.xxx.xxx
2023-05-15 09:07:38 UTC



Thomas Struer

Bestyrelse

På vegne af: Frederiksberg Forsyning A/S
Serienummer: a185137d-9a71-4c4d-9e01-6d5f3ebe8210
IP: 87.49.xxx.xxx
2023-05-15 10:14:33 UTC



Svend Elberg Thomsen

Bestyrelse

På vegne af: Frederiksberg Forsyning A/S
Serienummer: fbaf89c6-8307-4786-be36-25b344b914bc
IP: 78.157.xxx.xxx
2023-05-15 10:26:07 UTC



Penneo dokumentnøgle: AJ02Y-E5WKP-ZNM4M-P6BYU-MN0TF-1JKYD

Dette dokument er underskrevet digitalt via **Penneo.com**. Signeringsbeviserne i dokumentet er sikret og valideret ved anvendelse af den matematiske hashværdi af det originale dokument. Dokumentet er låst for ændringer og tidsstempelt med et certifikat fra en betroet tredjepart. Alle kryptografiske signeringsbeviser er indlejret i denne PDF, i tilfælde af de skal anvendes til validering i fremtiden.

Sådan kan du sikre, at dokumentet er originalt

Dette dokument er beskyttet med et Adobe CDS certifikat. Når du åbner dokumentet

i Adobe Reader, kan du se, at dokumentet er certificeret af **Penneo e-signature service** <penneo@penneo.com>. Dette er din garanti for, at indholdet af dokumentet er uændret.

Du har mulighed for at efterprøve de kryptografiske signeringsbeviser i indlejret i dokumentet ved at anvende Penneos validator på følgende websted: <https://penneo.com/validator>

PENNEO

Underskrifterne i dette dokument er juridisk bindende. Dokumentet er underskrevet via Penneo™ sikker digital underskrift. Underskrivernes identiteter er blevet registeret, og informationerne er listet herunder.

“Med min underskrift bekræfter jeg indholdet og alle datoer i dette dokument.”

Jesper Hindberg

Bestyrelse

På vegne af: Frederiksberg Forsyning A/S

Serienummer: 2cd007f1-5a26-4605-be30-26c13ded1d9b

IP: 77.241.xxx.xxx

2023-05-16 06:55:09 UTC



Thyge Enevoldsen

Bestyrelse

På vegne af: Frederiksberg Forsyning A/S

Serienummer: 3d1bab43-e9a7-4863-aa0e-1848ffbc090d

IP: 213.140.xxx.xxx

2023-05-16 07:10:59 UTC



Jan Michael Vejnaa Hansen

Bestyrelse

På vegne af: Frederiksberg Forsyning A/S

Serienummer: cc6826e9-8112-49e7-a15c-ee184ed14956

IP: 93.167.xxx.xxx

2023-05-17 09:27:19 UTC



Lone Bruun Loklindt

Bestyrelse

På vegne af: Frederiksberg Forsyning A/S

Serienummer: e9f4f52e-5fa1-4924-983e-b62a1481bdb6

IP: 176.22.xxx.xxx

2023-05-17 12:07:41 UTC



Fasael Rehman

Bestyrelse

På vegne af: Frederiksberg Forsyning A/S

Serienummer: 9687c50b-7156-4280-a750-1013987488d3

IP: 87.49.xxx.xxx

2023-05-17 12:25:23 UTC



Navnet er skjult

Bestyrelsesformand

På vegne af: Frederiksberg Forsyning A/S

Serienummer: 4ba4228f-9a75-440d-8489-7bfa07a0fe58

IP: 62.116.xxx.xxx

2023-05-22 07:32:40 UTC



Dette dokument er underskrevet digitalt via **Penneo.com**. Signeringsbeviserne i dokumentet er sikret og valideret ved anvendelse af den matematiske hashværdi af det originale dokument. Dokumentet er låst for ændringer og tidsstempelt med et certifikat fra en betroet tredjepart. Alle kryptografiske signeringsbeviser er indlejret i denne PDF, i tilfælde af de skal anvendes til validering i fremtiden.

Sådan kan du sikre, at dokumentet er originalt

Dette dokument er beskyttet med et Adobe CDS certifikat. Når du åbner dokumentet

i Adobe Reader, kan du se, at dokumentet er certificeret af **Penneo e-signature service** <penneo@penneo.com>. Dette er din garanti for, at indholdet af dokumentet er uændret.

Du har mulighed for at efterprøve de kryptografiske signeringsbeviser i indlejret i dokumentet ved at anvende Penneos validator på følgende websted: <https://penneo.com/validator>

Penneo

Underskrifterne i dette dokument er juridisk bindende. Dokumentet er underskrevet via Penneo™ sikker digital underskrift. Underskrivernes identiteter er blevet registreret, og informationerne er listet herunder.

“Med min underskrift bekræfter jeg indholdet og alle datoer i dette dokument.”

Finn Thomassen

Statsautoriseret revisor

På vegne af: EY Godkendt Revisionspartnerselskab

Serienummer: CVR:30700228-RID:1267190618790

IP: 145.62.xxx.xxx

2023-05-22 09:40:46 UTC

NEM ID 

Michael N. C. Nielsen

Statsautoriseret revisor

På vegne af: EY Godkendt Revisionspartnerselskab

Serienummer: CVR:30700228-RID:1278656398902

IP: 37.96.xxx.xxx

2023-05-22 12:58:42 UTC

NEM ID 

Pernille Brandhøj Truelsen

Dirigent

På vegne af: Frederiksberg Forsyning A/S

Serienummer: 1bc59fee-750d-4e5c-8403-cd470770c1ba

IP: 91.215.xxx.xxx

2023-05-26 14:46:17 UTC

Mit  

Penneo dokumentnøgle: AJ02Y-E5WKP-ZNIM4M-P6BYU-MN0TI-1JKYD

Dette dokument er underskrevet digitalt via **Penneo.com**. Signeringsbeviserne i dokumentet er sikret og valideret ved anvendelse af den matematiske hashværdi af det originale dokument. Dokumentet er låst for ændringer og tidsstemplet med et certifikat fra en betroet tredjepart. Alle kryptografiske signeringsbeviser er indlejret i denne PDF, i tilfælde af de skal anvendes til validering i fremtiden.

Sådan kan du sikre, at dokumentet er originalt

Dette dokument er beskyttet med et Adobe CDS certifikat. Når du åbner dokumentet

i Adobe Reader, kan du se, at dokumentet er certificeret af **Penneo e-signature service** <penneo@penneo.com>. Dette er din garanti for, at indholdet af dokumentet er uændret.

Du har mulighed for at efterprøve de kryptografiske signeringsbeviser i indlejret i dokumentet ved at anvende Penneos validator på følgende websted: <https://penneo.com/validator>