



Frederiksberg
Forsyning



Årsrapport 2021

Frederiksberg Forsyning A/S

Stæhr Johansens Vej 38-40
2000 Frederiksberg
CVR-nr. 28 50 07 34



Indhold



Påtegninger

- 3 Ledespåtegning
- 4 Den uafhængige revisors revisionspåtegning

Ledelsesberetning

- 6 Selskabsoplysninger
- 7 Hoved- og nøgletal
- 8 Beretning

Årsregnskab - koncern

- 22 Resultatopgørelse 1. januar - 31. december
- 23 Balance 1. januar - 31. december
- 25 Egenkapitalopgørelse
- 26 Pengestrømsopgørelse 1. januar - 31. december
- 27 Noter

Årsregnskab - moderselskab

- 42 Resultatopgørelse 1. januar - 31. december
- 43 Balance 1. januar - 31. december
- 45 Egenkapitalopgørelse
- 46 Noter

Foto: Frederiksberg Forsyning, Frederiksberg Forsyning, Frederiksberg Forsyning, Frederiksberg Forsyning, Frederiksberg Forsyning

Ledespåtegning

Bestyrelse og direktion har dags dato behandlet og godkendt årsrapporten for regnskabsåret 1. januar – 31. december 2021 for Frederiksberg Forsyning-koncernen.

Årsrapporten er aflagt i overensstemmelse med årsregnskabsloven.

Det er vores opfattelse, at koncernregnskabet og årsregnskabet giver et retvisende billede af koncernens og selskabets aktiver, passiver og finansielle stilling pr. 31. december 2021 samt af resultat af koncernens og selskabets aktiviteter og koncernens

pengestrømme for regnskabsåret 1. januar – 31. december 2021.

Det er endvidere vores opfattelse, at ledelsesberetningen indeholder en retvisende redegørelse for udviklingen i koncernens og selskabets aktiviteter og økonomiske forhold, årets resultat og Frederiksberg Forsyning-koncernen og selskabets finansielle stilling.

Årsrapporten indstilles til generalforsamlingens godkendelse.

Frederiksberg, den 5. maj 2022

BESTYRELSE

LAURA LINDAHL,
Formand

LONE LOKLINDT
Næstformand

FASAEEL REHMAN

JAN VEJNAA HANSEN (medarbejderrepræsentant)

THYGE ENEVOLDSEN

SUSANNE T. KJÆRHOLT (medarbejderrepræsentant)

JESPER HINDBERG (forbrugerrepræsentant)

THOMAS STRUER (medarbejderrepræsentant)

SVEND ELBERG THOMSEN (forbrugerrepræsentant)

LARS GOLDSCHMIDT (eksternt medlem)

DIREKTION

RASMUS SIELEMANN CHRISTENSEN

Årsrapporten er fremlagt og godkendt på selskabets ordinære generalforsamling den 19. maj 2022.

PERNILLE AAGAARD TRUELSEN,
dirigent

Den uafhængige revisors revisionspåtegning

Til kapitalejeren i Frederiksberg Forsyning A/S

Konklusion

Vi har revideret koncernregnskabet og årsregnskabet for Frederiksberg Forsyning A/S for regnskabsåret 1. januar – 31. december 2021, der omfatter resultatopgørelse, balance, egenkapitalopgørelse og noter, herunder anvendt regnskabspraksis, for såvel koncernen som selskabet, samt pengestrømsopgørelse for koncernen. Koncernregnskabet og årsregnskabet udarbejdes efter årsregnskabsloven.

Det er vores opfattelse, at koncernregnskabet og årsregnskabet giver et retvisende billede af koncernens og selskabets aktiver, passiver og finansielle stilling pr. 31. december 2021 samt af resultatet af koncernens og selskabets aktiviteter og koncernens pengestrømme for regnskabsåret 1. januar – 31. december 2021 i overensstemmelse med årsregnskabsloven.

Grundlag for konklusion

Vi har udført vores revision i overensstemmelse med internationale standarder om revision og de yderligere krav, der er gældende i Danmark. Vores ansvar ifølge disse standarder og krav er nærmere beskrevet i revisionspåtegningens afsnit "Revisors ansvar for revisionen af koncernregnskabet og årsregnskabet" (herefter benævnt "regnskaberne"). Det er vores opfattelse, at det opnåede revisionsbevis er tilstrækkeligt og egnet som grundlag for vores konklusion.

Uafhængighed

Vi er uafhængige af koncernen i overensstemmelse med International Ethics Standards Board for Accountants' internationale retningslinjer for revisors etiske adfærd (IESBA Code) og de yderligere etiske krav, der er gældende i Danmark, ligesom vi har opfyldt vores øvrige etiske forpligtelser i henhold til disse krav og IESBA Code.

Ledelsens ansvar for regnskaberne

Ledelsen har ansvaret for udarbejdelsen af et koncernregnskab og et årsregnskab, der giver et retvisende billede i overensstemmelse med årsregnskabsloven. Ledelsen har endvidere ansvaret for den interne kontrol, som ledelsen anser for nødvendig for at udarbejde regnskaberne uden væsentlig fejlinformation, uanset om denne skyldes besvigelser eller fejl.

Ved udarbejdelsen af regnskaberne er ledelsen ansvarlig for at vurdere koncernens og selskabets evne til at fortsætte driften; at oplyse om forhold vedrørende fortsat drift, hvor dette er relevant; samt at udarbejde regnskaberne på grundlag af regnskabsprincippet om fortsat drift, medmindre ledelsen enten har til hensigt at likvidere koncernen eller selskabet, indstille driften eller ikke har andet realistisk alternativ end at gøre dette.

Revisors ansvar for revisionen af regnskaberne

Vores mål er at opnå høj grad af sikkerhed for, om regnskaberne som helhed er uden væsentlig fejlinformation, uanset om denne

skyldes besvigelser eller fejl, og at afgive en revisionspåtegning med en konklusion. Høj grad af sikkerhed er et højt niveau af sikkerhed, men er ikke en garanti for, at en revision, der udføres i overensstemmelse med internationale standarder om revision og de yderligere krav, der er gældende i Danmark, altid vil afdække væsentlig fejlinformation, når sådan findes. Fejlinformationer kan opstå som følge af besvigelser eller fejl og kan betragtes som væsentlige, hvis det med rimelighed kan forventes, at de enkeltvis eller samlet har indflydelse på de økonomiske beslutninger, som regnskabsbrugerne træffer på grundlag af regnskaberne.

Som led i en revision, der udføres i overensstemmelse med internationale standarder om revision og de yderligere krav, der er gældende i Danmark, foretager vi faglige vurderinger og opretholder professionel skepsis under revisionen. Herudover:

- Identificerer og vurderer vi risikoen for væsentlig fejlinformation i regnskaberne, uanset om denne skyldes besvigelser eller fejl, udformer og udfører revisionshandlinger som reaktion på disse risici samt opnår revisionsbevis, der er tilstrækkeligt og egnet til at danne grundlag for vores konklusion. Risikoen for ikke at opdage væsentlig fejlinformation forårsaget af besvigelser er højere end ved væsentlig fejlinformation forårsaget af fejl, idet besvigelser kan omfatte sammensværgelser, dokumentfalsk, bevidste udeladelser, vildledning eller tilsidesættelse af intern kontrol.
- Opnår vi forståelse af den interne kontrol med relevans for revisionen for at kunne udforme revisionshandlinger, der er passende efter omstændighederne, men ikke for at kunne udtrykke en konklusion om effektiviteten af koncernens og selskabets interne kontrol.
- Tager vi stilling til, om den regnskabspraksis, som er anvendt af ledelsen, er passende, samt om de regnskabsmæssige skøn og tilknyttede oplysninger, som ledelsen har udarbejdet, er rimelige.
- Konkluderer vi, om ledelsens udarbejdelse af regnskaberne på grundlag af regnskabsprincippet om fortsat drift er passende, samt om der på grundlag af det opnåede revisionsbevis er væsentlig usikkerhed forbundet med begivenheder eller forhold, der kan skabe betydelig tvivl om koncernens og selskabets evne til at fortsætte driften. Hvis vi konkluderer, at der er en væsentlig usikkerhed, skal vi i vores revisionspåtegning gøre opmærksom på oplysninger herom i regnskaberne eller, hvis sådanne oplysninger ikke er tilstrækkelige, modificere vores konklusion. Vores konklusion er baseret på det revisionsbevis, der er opnået frem til datoen for vores revisionspåtegning. Fremtidige begivenheder eller forhold kan dog medføre, at koncernen og selskabet ikke længere kan fortsætte driften.



- Tager vi stilling til den samlede præsentation, struktur og indhold af regnskaberne, herunder noteoplysningerne, samt om regnskaberne afspejler de underliggende transaktioner og begivenheder på en sådan måde, at der gives et retvisende billede heraf.
- Opnår vi tilstrækkeligt og egnet revisionsbevis for de finansielle oplysninger for virksomhederne eller forretningsaktiviteterne i koncernen til brug for at udtrykke en konklusion om koncernregnskabet. Vi er ansvarlige for at lede, føre tilsyn med og udføre koncernrevisionen. Vi er eneansvarlige for vores revisionskonklusion.

Vi kommunikerer med den øverste ledelse om bl.a. det planlagte omfang og den tidsmæssige placering af revisionen samt betydelige revisionsmæssige observationer, herunder eventuelle betydelige mangler i intern kontrol, som vi identificerer under revisionen.

Udtalelse om ledelsesberetningen

Ledelsen er ansvarlig for ledelsesberetningen.

Vores konklusion om regnskaberne omfatter ikke ledelsesberetningen, og vi udtrykker ingen form for konklusion med sikkerhed om ledelsesberetningen.

I tilknytning til vores revision af regnskaberne er det vores ansvar at læse ledelsesberetningen og i den forbindelse overveje, om

ledelsesberetningen er væsentligt inkonsistent med regnskaberne eller vores viden opnået ved revisionen eller på anden måde synes at indeholde væsentlig fejlinformation.

Vores ansvar er derudover at overveje, om ledelsesberetningen indeholder krævede oplysninger i henhold til årsregnskabsloven.

Baseret på det udførte arbejde er det vores opfattelse, at ledelsesberetningen er i overensstemmelse med regnskaberne og er udarbejdet i overensstemmelse med årsregnskabslovens krav. Vi har ikke fundet væsentlig fejlinformation i ledelsesberetningen.

Frederiksberg, den 5. maj 2022

EY Godkendt Revisionspartnerselskab
CVR-nr. 30 70 02 28

Michael N. C. Nielsen
statsaut. revisor
mne26738

Finn Thomassen
statsaut. revisor
mne33691



Selskabsoplysninger

Selskabet

Frederiksberg Forsyning A/S
Stæhr Johansens Vej 38
2000 Frederiksberg
Telefon: 38 18 50 00
CVR-nr.: 28 50 07 34
Regnskabsperiode: 1. januar - 31. december 2021
Regnskabsår: 17. regnskabsår
Hjemsted: Frederiksberg

Bestyrelse

Laura Toftgaard Lindahl
Lone Bruun Loklindt
Svend Elberg Thomsen
Thyge Enevoldsen
Fasael Rehman
Jesper Hindberg
Susanne Tandberg Kjærholt
Thomas Struer
Jan Michael Vejnaa Hansen
Lars Goldschmidt

Direktion

Rasmus Sielemann Christensen

Advokat

DLA Piper Denmark
Advokatpartnerselskab DOKK I
Hack Kampmanns Plads 2, Niveau 3
8000 Aarhus C

Pengeinstitut

Danske Bank
Storkunder Danmark
Holmens Kanal 2-12
1092 København

Hoved- og nøgletal

Selskabets udvikling kan beskrives ved følgende hoved- og nøgletal:

	2021 DKK 1.000	2020 DKK 1.000	2019 DKK 1.000	2018 DKK 1.000	2017 DKK 1.000
Resultat					
Nettoomsætning	621.301	604.496	629.899	815.157	609.103
Bruttoresultat	245.061	249.204	231.109	429.447	246.952
Resultat af ordinær primær drift	21.608	34.562	13.862	97.640	36.371
Resultat før finansielle poster	25.186	36.387	16.286	101.064	37.903
Resultat af finansielle poster	-11.341	-8.049	-7.040	-44.930	-8.788
Årets resultat	26.116	32.513	8.939	-22.393	23.828
Balance					
Egenkapital	1.545.288	1.509.860	1.479.264	1.592.993	1.616.688
Balancesum	3.247.287	3.001.687	2.846.992	2.747.859	2.751.400
Pengestrømme					
Pengestrømme fra:					
Driftsaktivitet	132.589	144.850	102.283	77.117	6.270
Investeringsaktivitet	-241.254	-201.910	-179.684	-181.963	-124.220
- heraf investering i materielle anlægsaktiver	-241.732	-198.885	-177.068	-182.133	-121.940
Pengestrømme fra finansieringsaktiviteten	104.478	42.423	78.481	-48.983	64.411
Årets forskydning i likvider	-4.187	-14.637	1.080	153.829	-53.139
Nøgletal i %					
Overskudsgrad	4,1 %	6,0 %	2,6%	12,4%	6,2%
Afkastningsgrad	0,8 %	1,2 %	0,6%	3,7%	1,4%
Soliditetsgrad	47,6 %	50,3 %	52,0%	58,0%	58,8%
Egenkapitalforrentningen	1,7 %	2,1 %	0,6%	-1,4%	1,5%
Effektiv skatteprocent	-88,6 %	-14,7 %	-3,3%	140%	18%
Finansielle gearing	0,65	0,55	0,48	0,13	0,02
Øvrige informationer					
Gennemsnitligt antal medarbejdere	146	150	155	152	160

Beretning

Frederiksberg Forsyning A/S er moderselskabet i en energikoncern, som er 100% ejet af Frederiksberg Kommune. Koncernen omfatter ud over moderselskabet 5 netselskaber, 1 serviceselskab, 1 ejendomsselskab og 1 vindmølleselskab. Hertil kommer interesser i spildevandsvirksomheden BIOFOS Holding A/S. Der har i 2021 i gennemsnit været 146 fuldtidsansatte i Frederiksberg Forsyning-koncernen.

Kerneydelser

Frederiksberg Forsyning A/S-koncernen leverer fjernvarme, fjernkøling, bygas, vand og vindkraft samt afleder spildevand til rensningsanlæg. I tilknytning til kerneydelserne løses en række serviceopgaver. Ved årets udgang dækkede Frederiksberg Fjernvarme A/S over 99% af opvarmningsbehovet på Frederiksberg. Frederiksberg Bygas A/S leverer bygas til ca. en tredjedel af husstandene på Frederiksberg. Ca. 45% af vandleverancerne produceres på eget vandværk, mens de øvrige ca. 55% købes hos HOFOR. Spildevandet ledes gennem hovedkloaker, som selskabet i fællesskab ejer

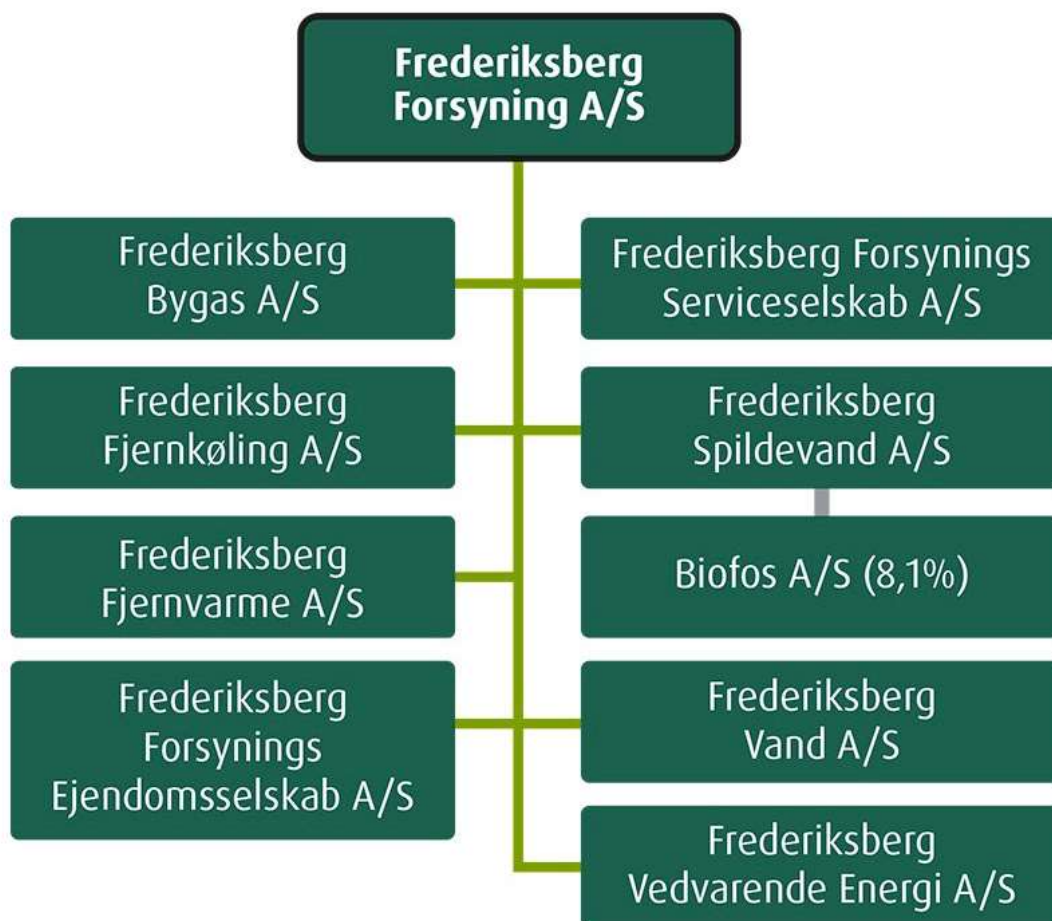
med HOFOR, frem til BIOFOS' rensningsanlæg. Frederiksberg Fjernkøling A/S leverer fjernkøling via køleanlæg, et i Carlsberg Byen i hovedstadsområdet, et på Stæhr Johansens Vej, og et anlæg ved Køge Universitetshospital. Vindkraften leveres fra 6 vindmøller, 2 er placeret i St. Røttinge og 4 i Rødby Fjord-området. Tilsammen producerer de el nok til at dække Frederiksberg Forsyning-koncernen og Frederiksberg Kommunes eget forbrug.

Organisation

Den 15. juni 2021 blev organiseringen af koncernen ændret, så den nu er, som det fremgår af illustrationen.

Moderselskabet skiftede navn fra Frederiksberg Energi A/S til Frederiksberg Forsyning A/S. Frederiksberg Forsyning A/S hedder fremover Frederiksberg Forsynings Serviceselskab A/S og Frederiksberg Kloak A/S har skiftet navn til Frederiksberg Spildevand A/S. Desuden blev de to vindmølleselskaber samlet under navnet Frederiksberg Vedvarende Energi A/S.

Koncernen Frederiksberg Forsyning A/S



Bestyrelse

I forbindelse med justeringen af koncernens bestyrelsesstruktur, besluttede man at etablere en enhedsbestyrelse, der i dag dækker samtlige selskaber i koncernen.



Formand Laura Lindahl (C)



Næstformand Lone Loklindt (B)



Fasael Rehman (C)



Thyge Enevoldsen (Ø)



Jesper Hindberg,
forbrugerrepræsentant



Svend Elberg Thomsen,
forbrugerrepræsentant



Jan Vejnaa Hansen,
medarbejderrepræsentant



Susanne T. Kjærholt,
medarbejderrepræsentant



Thomas Struer,
medarbejderrepræsentant

Bestyrelsen blev i 2022 suppleret med to eksterne medlemmer, nemlig:



Lars Goldschmidt
- indtrådte 1. april 2022



Lars Therkildsen
- indtræder pr. 1. august 2022

Strategi

Selskabets bestyrelse har sat arbejdet med en ny strategi for Frederiksberg Forsyning A/S i gang.

Den aktuelle strategi tager højde for de forhold, der påvirker virksomheden, og de forventninger, der stilles fra omgivelserne og selskabets ejer. Disse skitseres nedenfor.

- **Kerneopgave essentiel i en velfungerende og bæredygtig by**
Det er fortsat essentielt for kunderne, at vi løser vores kerneopgave, og at opgaven er vigtig er forstærket af behovet for grøn omstilling. De øgede investeringer i klimatilpasning skaber en ny og forbedret infrastruktur, hvilket betyder øgede omkostninger for kunderne ift. forsyning med vand, spildevand og varme.
- **Vi står over for en klimakrise**
Både forsyningen og vores kunder skal – ved at bruge vores produkter – bidrage til at reducere CO₂ og skabe bedre forhold i byen. Vi skal sammen investere i den grønne omstilling – og forpligte os til at bidrage til, at klimamålene indfries.
- **Teknologiudvikling skal give effekt i hverdagen**
Inden for vand og energi udvikles der langsigtede løsninger i et hastigt tempo. Disse skal bruges til at øge vores produkters kvalitet og skabe en større produktivitet i virksomheden.
- **Regulering skaber behov for fokus på arbejds gange**
Vores aktiviteter er tilpasset reguleringen af forsyningsområdet, så vi får de bedst mulige rammer for at udføre vores arbejde.

Ny strategi undervejs

Vi er i gang med at planlægge den strategiske retning for de kommende år og gik i første kvartal af 2022 i gang med at udarbejde virksomhedens nye forretningsstrategi.

Vores sigte er som hidtil at levere komfort og livskvalitet til kunderne – og også i stigende grad hjælpe kunderne til at leve et mere bæredygtigt liv. Det kan fx være ved at advisere kunder, når vi kan se, at deres energi- eller vandforbrug er højere, end det behøver at være, og hjælpe dem med at finde ud af hvorfor og hvad der kan gøres. At levere livskvalitet handler også om at udføre anlægsarbejder, så de er til mindst mulig gene og i øvrigt informere klart og rettidigt om dem. En løbende dialog med vores kunder er en forudsætning for at efterleve vores forretningsstrategi.

FN's verdensmål som guidelines

Vi har FN's verdensmål som pejlemærker. Vi har udvalgt fire af dem, nemlig: Rent vand og sanitet, Bæredygtig energi, Bæredygtige byer og lokalsamfund og Klimainsats. I forlængelse af disse mål skal vi skabe et bæredygtigt energiforbrug hos os selv, såvel som samarbejde med vores kunder om det samme. Vi vil bl.a. finde måder at genanvende materialer i højere grad – såvel som at optimere brugen af ressourcer, da det vil mindske vores CO₂-aftryk. Vi arbejder ud fra de mål, der er opsat i projektet "Vores Mål", som er igangsat af Danmarks Statistik, og 2030-panelet, som etablerer en dansk baseline for arbejdet med verdensmålene.

Vores fokus er at gennemføre aktiviteter, som bidrager til at løse de udfordringer, verdensmålene adresserer. I den forbindelse har vi i de senere år bl.a. arbejdet med temperaturoptimering i fjernvarmenettet. På vandområdet har vi arbejdet med risikomodellering, så vi kan skabe en større forsyningsikkerhed for kunderne. I den kommende strategi vil arbejdet med bæredygtighed få en endnu mere central plads i Frederiksberg Forsyning A/S' aktiviteter.



Salg af grund – ombygning på vej

I efteråret 2021 blev solgt af en del af matriklen på Stæhr Johansens Vej en realitet. Køberen er Frederiksberg Kommune, der vil opføre et nyt plejecenter på grunden. Ejendommen blev handlet på markedsvilkår på baggrund af to uafhængige vurderinger fra valuar.

UDVIKLING I ÅRET

Årets resultat i Frederiksberg Forsyning A/S-koncernen er et overskud efter skat på 26 mio. kr. Ledelsen anser resultatet for tilfredsstillende. Koncernen har følgende akkumulerede over- og underdækninger til forbrugerne med udgangen af 2021:

- Frederiksberg Fjernvarme A/S har en overdækning på 13 mio. kr., der indregnes i taksterne.
- Frederiksberg Bygas A/S har en overdækning på 5,2 mio. kr., der indregnes i taksterne.
- Frederiksberg Spildevand A/S har en overdækning på 8,6 mio. kr., der indregnes i taksterne.
- Frederiksberg Vand A/S har en underdækning på 1,8 mio. kr. Underdækningen er ikke indregnet i årsregnskabet, idet det er usikkert i hvilket omfang, den vil blive opkrævet.

MÅL OG FORVENTNINGER TIL RESULTAT

Målsætninger

Det er koncernens mål at honorere de krav, der stilles til en moderne forsyningsvirksomhed: Det samfundsmæssige fokus på miljøet, de politiske tiltag for at øge effektiviteten i forsyningssektorerne, den generelle, teknologiske udvikling og ikke mindst den løbende vedligeholdelse af ledningsnettet.

Resultatforventning

Koncernen forventer i 2022 et samlet overskud i størrelsesordenen 28 mio. kr. efter skat.

SAMFUNDSANSVAR

Her kan du læse om Frederiksberg Forsyning A/S' arbejde med samfundsansvar. Redegørelsen gælder for alle koncernens 9 selskaber og er udarbejdet, så den harmonerer med årsregnskabslovens skærpede krav. Samfundsansvaret er forankret i ledelsen, der løbende arbejder med at sikre, at forretningsgange og processer understøtter politikkerne for samfundsansvar. På den måde sikres det nødvendige fokus på samfundsansvaret, ligesom ledelsen sender et klart signal til organisationen om, at samfundsansvar har stor betydning for koncernen.



Forretningsmodel

Af Frederiksberg Forsyning A/S' forretningsmodel fremgår det, hvad vi tilbyder vores kunder, på hvilken måde og hvad vores forudsætninger er. Ledelsen påser, at vores forretningsmodel følges i det daglige arbejde. Det sker på de løbende møder mellem planafdelingerne, som har det samlede forretningsmæssige ansvar, og de øvrige afdelinger.

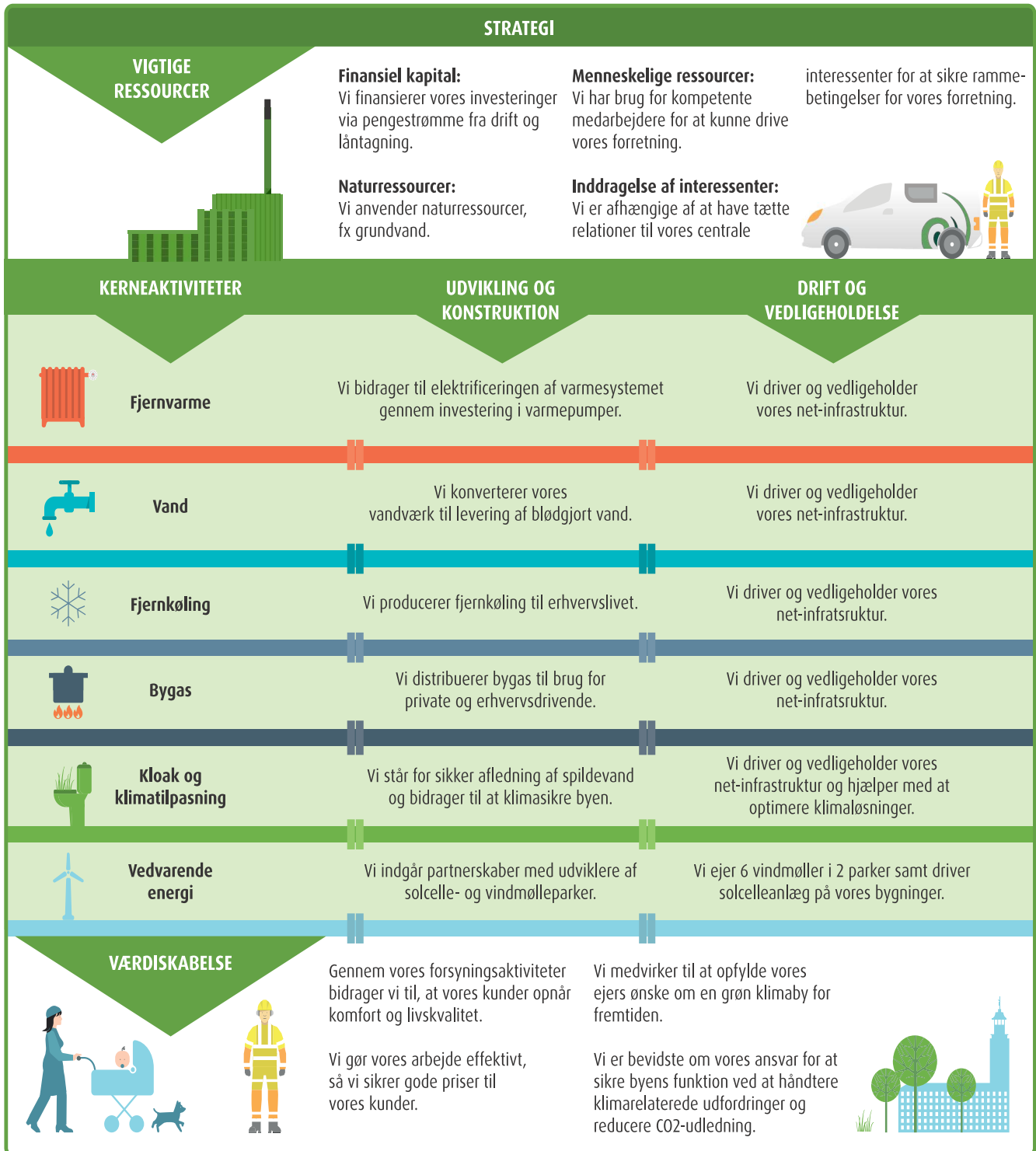
I det følgende redegør vi for virksomhedens politikker for samfundsansvar, herunder indsatser og resultater for 2021 samt initiativer i 2022.

MENNESKERETTIGHEDER

Frederiksberg Forsyning A/S' politik for menneskerettigheder giver udtryk for, at virksomheden respekterer de internationalt anerkendte menneskerettigheder som beskrevet i FN's verdenserklæring om menneskerettigheder samt ILO's kernekonventioner. Frederiksberg Forsyning A/S har følgende politikker på området:

- Politik for menneskerettigheder
- Politik for diversitet
- Politik for IT-sikkerhed

Forretningsmodel



Samlet set er der ikke uhåndterede risici ift. koncernens overholdelse af menneskerettigheder og diversitet. Der skal dog gøres en større indsats over for cyberkriminalitet, da denne type kriminalitet udgør en stigende trussel. Det skal ske gennem et fortsat arbejde med at vedligeholde og opgradere de nødvendige sikkerhedssystemer og ved at undervise medarbejderne i korrekt adfærd, både i forhold til at værne sig mod cyberkriminalitet og i forhold til at efterleve persondataloven.

Politik for menneskerettigheder

Politikken lægger op til, at virksomheden efterstræber et sikkert og ikke-diskriminerende arbejdsmiljø og en repræsentativ medarbejdersammensætning. Det er i tråd med politikken for diversitet, som adresserer virksomhedens tilgang til mangfoldighed, alder, anciennitet og trivsel samt det underrepræsenterede køn. Dog vil antallet af ansatte kvinder formentlig være lavere end antallet af mænd, så længe en stor del af arbejdsopgaverne kræver hårdt fysisk arbejde, fx entreprenøropgaverne.

Politik for diversitet

I Frederiksberg Forsyning A/S ønsker vi at afspejle den by og det samfund, vi er en del af. Koncernen har en målsætning om at få en bred medarbejdersammensætning og således udnytte de ansattes potentiale fuldt ud. Mangfoldighed er med til at sikre, at vi er en attraktiv arbejdsplads, der skaber værdi for både kunder, ejere, medarbejdere, samfundet og andre interessenter.

Politik for IT-sikkerhed

Frederiksberg Forsyning A/S forpligter sig til at beskytte kundernes persondata og forbrugsdata på en måde, der sikrer den enkelte kunde mod misbrug af data. Frederiksberg Forsyning A/S har udarbejdet en sikkerhedsprocedure, der beskytter de data, virksomheden indsamler blandt egne medarbejdere, samarbejdspartnere og kunder. Desuden sikrer virksomheden, at disse data kun benyttes i forbindelse med det formål, de er indsamlet til. Frederiksberg Forsyning A/S har skærpet privatlivspolitikken, så den er i overensstemmelse med de regler om persondata, der trådte i kraft den 25. maj 2018.

At passe på persondata er en fortsat proces, som virksomheden også fremover vil arbejde med.

Resultater og indsatser

I virksomhedens kontraktskabeloner er der indsat bestemmelser om sociale klausuler, som skal sikre, at vores eksterne samarbejdspartnere overholder menneskerettighederne. Der følges op over for kontraktparten for at sikre, at disse klausuler overholdes. Dokumentation for opfølgningen opbevares i virksomhedens journalsystem.

Kønsfordeling

I 2021 var der i gennemsnit 146 medarbejdere ansat i Frederiksberg Forsyning A/S. Målene for fordelingen mellem mandlige og kvindelige ansatte og ledere er opnået og bibeholdt i regnskabsåret. Frederiksberg Forsyning A/S har en målsætning om at opnå en mere ligelig fordeling af mænd og kvinder ad åre i bestyrelsen. Målsætningen omfatter ikke forbrugervalgte og medarbejdervalgte bestyrelsesmedlemmer. Målet om mindst 30% kvinder i bestyrelsen er nået. Målet løftes derfor til 40% med udgangen af 2022. Bestyrelsen er som udgangspunkt valgt for en periode på 4 år.

Forskellen på de mandlige og de kvindelige ansattes gennemsnitlige lønniveau har lige akkurat en størrelse der gør, at måltallet er nået i 2021.

I rekrutterings-processen er der fortsat fokus på at ansætte bredt. Der er en fast skabelon for, hvordan diversitet indarbejdes i ansættelsesforløbet for nye medarbejdere. I forbindelse med en ansættelse har den ansættende afdeling og HR en dialog om ansøgerfeltets sammensætning, bl.a. på baggrund af målet om diversitet.

Personaleomsætning

Personaleomsætningen er steget ift. 2020, og men er fortsat under de ønskede 20%. Det er dog et opmærksomhedspunkt, at nogle medarbejdere har meget korte ansættelser. Dette skal undersøges nærmere i 2022, særligt med henblik på at sikre, at nyansatte bliver i virksomheden. Vores fokus ift. fastholdelse har

Mål	Realiseret		
	2019	2020	2021
1. Mindst 30% af ledelsen skal være kvinder	46,7%	50 %	44,5%
2. Mindst 20% af de ansatte i virksomheden skal være kvinder	28,3%	32,7 %	31%
3. Den kvindelige medianløn må max dækkes 1,1 gang af den mandlige medianløn	1,01	1,12	1,09
4. Personaleomsætningen skal være under 20%	20,5%	16,6 %	17%
5. Ancienniteten skal i gennemsnit pr. medarbejder være på mindst 8 år (målet er justeret fra 10 til 8 år i 2019)	8,58 år	8,41 år	9,8 år
6. Sygefravær skal i gennemsnit pr. medarbejder være på max 8 dage	9,2 dage	8,5 dage	11,2 dage
Mål om mindst 30% kvinder i bestyrelsen	2019	2020	2021
Frederiksberg Forsyning A/S	50%	55%	55%
Frederiksberg Bygas A/S	67%	80%	80%
Frederiksberg Vand A/S	50%	43%	43%
Frederiksberg Spildevand A/S	50%	43%	43%
Frederiksberg Fjernvarme A/S	67%	80%	80%
Frederiksberg Forsynings Serviceselskab A/S	33%	33%	33%
Frederiksberg Vedvarende Energi A/S	33%	33%	33%
Frederiksberg Forsynings Ejendomselskab A/S	33%	33%	33%
Frederiksberg Fjernkøling A/S	33%	33%	33%



de seneste år været at sikre et godt introforløb, gode vilkår for uddannelses- og barselsorlov samt at have en række seniortilbud. Det er en særskilt risiko, at der er rift om de profiler, vi typisk søger. Derfor er der stor konkurrence om de dygtigste medarbejdere.

Sygefravær

Sygefravær opgøres med udgangspunkt i medarbejdernes registrering af arbejdstid. Sygefraværet er i 2021 steget, så det nu overstiger 11,2 dage pr. medarbejder om året. Årsagen kan både tilskrives flere langtidssygemeldinger og corona-pandemien. Det er fortsat ambitionen at reducere sygefraværet i virksomheden. Derfor er der lavet et forbedret system til at understøtte ledernes dialog med medarbejderne. Ambitionen er at sætte ind mere præventivt frem for at fokusere på højt sygefravær. Herudover er der fokus på at løse strukturelle/organisatoriske udfordringer, som kan påvirke trivslen og opgaveløsningen og resultere i sygefravær.

Hvad angår corona har der i virksomheden været gjort en stor indsats for at undgå smitte og smittespredning. Ud over de retningslinjer og anbefalinger, som er udstedt af sundhedsmyndighederne, har Frederiksberg Forsyning A/S haft fokus på at sikre, at de samfundskritiske opgaver, virksomheden varetager, fortsat kan gennemføres. For at forhindre smittespredning har medarbejderne derfor fået tilbudt kviktest.

IT-sikkerhed og GDPR

På IT-sikkerhedsområdet har der været en række initiativer for at øge IT-sikkerheden i 2021. Virksomhedens systemer er blevet opdateret for at imødegå en øget sikkerhedstrussel. Det sker ved både planlagte opdateringer samt opdateringer i forlængelse af, at der fx opdages nye sikkerhedshuller, som påvirker virksomhedens systemer. Handlingsplanen for IT-sikkerhed er forankret i IT-afdelingen. Der har i 2021 været endnu et undervisningsforløb om IT-sikkerhed for alle medarbejdere. Og desuden er der gennemført en IT-beredskabsøvelse for alle medarbejdere. Der vil også i 2022 være fokus på awareness blandt medarbejderne.

Nye medarbejdere i afdelinger med ansvaret for opbevaring og behandling af persondata instrueres i de processer, som skal sikre overholdelse af databehandlingsreglerne. Desuden følges der op på processerne for databehandling i de enkelte afdelinger. Er der en afvigelse, rapporteres den i virksomhedens fælles system for registrering af afvigelser. En eventuel afvigelse vil derefter blive behandlet efter GDPR-reglerne.

I 2021 er der udpeget en "Data Protection Officer" (DPO) i virksomheden. DPO'en skal sikre, at retningslinjer for god databehandlingskik efterleves, og at der følges op på afvigelser. Der er registreret 2 mindre afvigelser vedrørende persondata i 2021 – begge vedrørende systemopsætning. I det ene tilfælde er leverandøren af systemet blevet bedt om at løse problemet ift. sletning af data. Det andet tilfælde drejer sig om regnskabssystemet Navision. Der har været en teoretisk mulighed for, at medarbejdere kunne få adgang til tidsregistreringsdata fra andre medarbejdere i et mindre omfang. Der er igangsat et arbejde for at få begrænset denne adgang, så den afgrænses til relevante medarbejdere.

ARBEJDSTAGERRETTIGHEDER OG -FORHOLD

Politikkerne ifm. arbejdstagerrettigheder og -forhold skal understøtte, at medarbejderne i Frederiksberg Forsyning A/S arbejder under optimale vilkår, som bl.a. skal sikre medarbejdernes trivsel, sundhed og sikkerhed. Hvis ikke det er tilfældet, er der stor risiko for arbejds-

sulykker samt længerevarende sygdom eller opsigelser grundet mistrivsel. Det er vigtigt at forebygge disse risici for at sikre et godt og sundt arbejdsmiljø for virksomhedens medarbejdere.

- Arbejdsmiljøpolitik
- Personalepolitik (personalehåndbog)
- Sundhedspolitik
- Lærings- og elevpolitik

Arbejdsmiljøpolitik

Medarbejdernes sikkerhed, sundhed, uddannelse og trivsel er forudsætninger for en sikker forsyning og høj produktivitet. Som led i at styrke fokus på arbejdsmiljø implementerede virksomheden i 2019 en arbejdsmiljøpolitik. Den danner grundlag for at udvikle og fastholde et godt fysisk og psykisk arbejdsmiljø ved at have en åben og resultatorienteret ledelsesstil, som lægger op til en høj grad af samarbejde med medarbejderne. Herudover er virksomheden ISO-certificeret efter ISO-45000 arbejdsmiljøstandard. Ledelsen tager ejerskabet for, at de ansatte kan udføre deres arbejde fuldt forsvaret i relation til sikkerhed og sundhed. Det betyder, at de kan udføre deres arbejde uden at gå på kompromis med deres sikkerhed og sundhed samtidig med, at det er i overensstemmelse med lovgivningen og andre eventuelle krav. Desuden er der fokus på at udvikle og styrke en arbejdspladskultur, der skaber kontinuerlige forbedringer af arbejdsmiljøet.

Personale- og sundhedspolitik

I Frederiksberg Forsyning A/S findes en intern personalehåndbog, som er en samling af informationer, retningslinjer mm. for at hjælpe medarbejderne i virksomheden. Et af formålene med personalehåndbogen er - sammen med sundhedspolitikken - at sikre god trivsel. Sundhedspolitikken skal give medarbejderne mulighed for og inspiration til at leve sundt, også når de er på arbejde, hvilket understøtter målene om lavere sygefravær, god trivsel m.m.

Lærings- og elevpolitik

I forlængelse af et ønske om at hjælpe unge ind på arbejdsmarkedet tilbyder virksomheden lærings- og elevpladser og ansætter praktikanter inden for forskellige håndværksfag. Koncernen har fokus på, hvor vi kan være med til at hjælpe unge på vej med en uddannelse. Nedenfor ses de mål, der har tilknytning til politikkerne for hhv. arbejdsmiljø, personale, sundhed samt lærings- og elever og en oversigt over, i hvor høj grad disse mål er nået.

Opgørelse af arbejdstagerdata

Ulykkesfrekvens og fravær opgøres som en andel af registrerede timer, der er registreret som "Fravær pga. arbejdsulykke". Trivselsmåling måles efter social kapital-metoden, hvor medarbejderne svarer på 21 spørgsmål på en skala fra 0-100, og der opgøres et samlet gennemsnit for hele virksomheden. Antallet af elever er opgjort som antallet af helårselever.

Mål	Realiseret		
	2019	2020	2021
1. Ulykkesfrekvens max 20 (pr. 1 mio. arbejdstimer)	25,6	26,1	44,3
2. Ulykkesfravær max 1 (pr. 1000 arbejdstimer)	4,1	0,8	4,0
3. Trivselsmåling med et resultat på 65	66	69	66
4. Mindst 7 elever/læringsansat pr. år	9	6	6



Resultater og indsatser

Indsatserne for at forbedre arbejdsmiljøet i 2021 er centreret om arbejdsmiljøorganisationen, som har arbejdet med:

- ISO 45001:2018 – styrkelse af afvigelsesregistrering, tværgående processer og fortsat ledelsesfokus
- Udvikling af AMO
- Fokus på ulykker
- Sikkerhedsrunderinger i AMO
- APV
- Eksterne og arbejdsmiljø
- Kemikalierregistrering og kemisk APV

Ulykkesstatistik 2021

2021 har budt på en stigning i antallet af ulykker til 15. En del af forklaringen er, at der skete to ulykker ultimo 2020, som først er registreret i 2021. Fem af ulykkerne er uden fravær, de øvrige 10 har fravær. Forstrækninger, forstuvninger og forvridninger repræsenterer de typiske ulykker.

De to ulykker fra 2020, der indgår i 2021-statistikken, handler om corona-smitte, der som noget nyt anmeldes som arbejds-skader. De 2 corona-hændelser repræsenterer hhv. fravær på 14-20 dage samt fravær op mod en måned på anmeldel-sestidspunktet. De er dermed de ulykker med mest fravær i 2021.

En ulykke fra 2020, som skete under hjemmearbejde, har udgjort en stor del af fraværet som følge af arbejdsulykker i 2021.

Den 27. september 2021 gennemførte vores auditor DNV en opfølgingsaudit på vores ISO 45001:2018 ledelsessystem.

Opfølgingsauditten viste, at Frederiksberg Forsyning A/S fortsat forstår at integrere ledelsessystemet i hverdagen. DNV fremhævede følgende:

- De medarbejdere der blev auditeret, viste alle en god risikoforståelse.
- Frederiksberg Forsyning A/S' APV viste, at vi er lykkedes med at sikre og forebygge corona.
- Arbejdsmiljøarbejdet er systematisk, hvilket bl.a. udmøn-ter sig i, at vi har implementeret afvigelsesregistrerings-systemet, fx med en "giv et praj"-app.

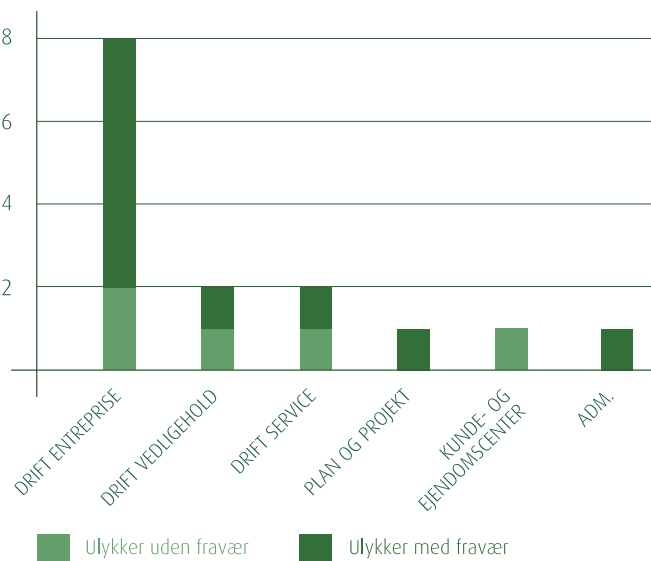
Desuden blev den interne organisationsændring, der blev gennemført i juni 2021, med dens fokus på at nedbryde "silotænkning" bemærket som en god mulighed for at skabe arbejdsmiljøforbedringer.

Der blev ikke givet nogen afvigelser på audit, men et par bemærkninger blev det til:

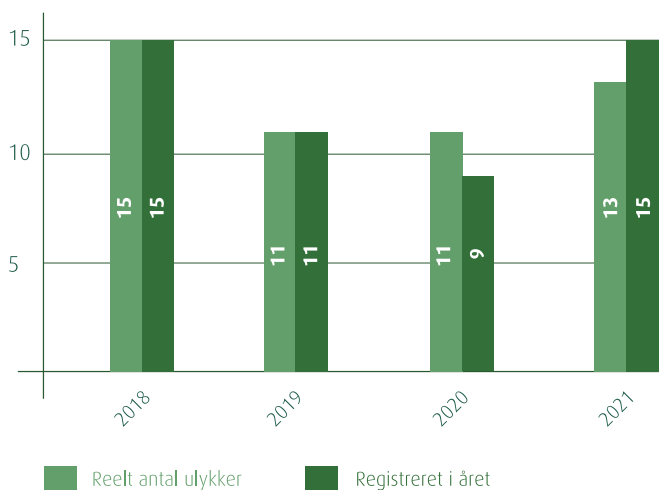
- DNV er enige i, at vi fortsætter med at have fokus på, om eksterne samarbejdspartnere overholder arbejdsmiljø-reglerne.
- Når vi laver ulykkesanalyser, skal vi sikre, at vi også vur-derer på, om instruktionerne er blevet overholdt.

Begge forhold indgår i som indsatser i 2022.

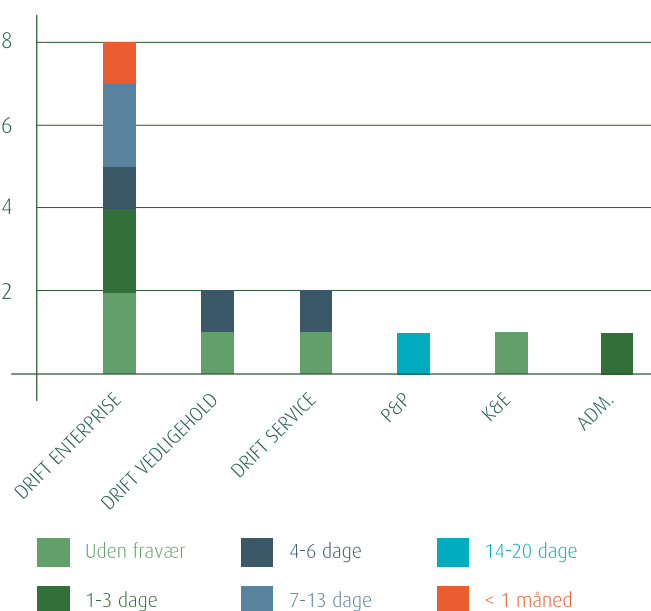
Arbejdsulykker 2021



Udvikling fra 2018 - 2021



Forventet fravær



Med indførelsen af certificerede ledelsessystemer er der også fokus på at styrke tværgående processer og på at sikre compliance. Der er fx indført et nyt kemikalierregistreringssystem, der skal gøre det lettere at få overblik over, hvad der findes af kemikalier i virksomheden. Det giver desuden mulighed for at erstatte kritiske kemikalier samt sikre, at der instrueres i en farefri måde at arbejde med kemikalier på.

I 2021 blev der gennemført APV for hele virksomheden. 86% af virksomhedens medarbejdere deltog i en spørgeskemaundersøgelse, som var tilpasset de forskellige funktioner i virksomheden. Den generelle konklusion på det fysiske arbejdsmiljø er, at medarbejderne oplever, at der er godt styr på det. En mindre gruppe medarbejdere ser dog muligheder for forbedringer, hvilket håndteres i de handlingsplaner, der udarbejdes i de enkelte afdelinger. I forhold til det psykiske arbejdsmiljø oplever en del medarbejdere en høj arbejdsbelastning. I APV-undersøgelsen blev der spurgt direkte, om der er oplevet krænkende adfærd. Resultaterne viser, at der fra medarbejdernes side ikke er en oplevelse af krænkende adfærd i virksomheden. Fra tekstkommentarer i undersøgelsen er der alene givet eksempler på få tilfælde af en dårlig omgangstone blandt medarbejderne. Der vil derfor være et forstærket fokus på at sikre en god tone blandt alle i virksomheden.

Frederiksberg Forsyning A/S har et mål om at øge medarbejdertilfredsheden. Der gøres status på den sociale kapital gennem en årlig måling. Der måles på parametrene tillid, retfærdighed og samarbejde. Ifølge den tankegang, der ligger til grund for social kapital, har en høj social kapital positiv indflydelse på arbejdsmiljøet, trivslen, produktiviteten og kvaliteten af arbejdet. Social kapital-målingen i december 2021 viste et fald på ca. 3%-point i forhold til året før, så virksomheden ligger på et fint niveau på 66. Ifm. den årlige måling bliver der i virksomheden udarbejdet både overordnede og individuelle handleplaner på afdelings- og chefniveau. I 2022 vil der være et særligt fokus på den brobyggende sociale kapital, som vedrører samarbejdet på tværs af afdelingerne.

På grund af corona-pandemien har mange medarbejdere arbejdet hjemmefra i en stor del af 2021. Derfor har det været nødvendigt at finde nye måder at understøtte trivsel og sundhed blandt virksomhedens medarbejdere. De sædvanlige fysiske holdtilbud blev konverteret til ugentlig onlineundervisning, fx i yoga. Virksomheden deltog som vanligt i den landsdækkende aktivitet "Vi cykler på arbejde", og alle blev inviteret til en lokal stafet i Lindevangsparken på Frederiksberg som erstatning for den aflyste DHL-stafet, virksomheden normalt deltager i.

Kantinen arbejder efter retningslinjer, der går ud på, at maden skal være varieret, fedtfattig og ernæringsrigtig. Kantinen har et bronze-mærke i økologi, som er et udtryk for, at kantinen bruger 30-60% økologiske varer.

Det er tidligere besluttet at øge antallet af elever med udgangspunkt i et lovmæssigt krav til virksomheden og en ambition om at hjælpe unge ind på arbejdsmarkedet. Målsætningen, der vedrører lærlinge og elever er ikke nået i 2021, da Frederiksberg Forsyning A/S kun har haft 6 lærlinge og elever. Målet var 7 lærlinge og elever. Årsagen er, at året langt fra har været typisk pga. corona-pandemien, og at det har været svært at rekruttere de rette profiler. Ud over de 6 lærlinge og elever har virksomheden haft 1 medarbejder i skånejob, 1 i flexjob og 9 praktikanter. Det er besluttet at Frederiksberg Forsyning A/S skal sigte mod 5-6 elever i 2022.

MILJØ- OG KLIMAPÅVIRKNING

Frederiksberg Forsyning A/S ønsker med sin miljøpolitik at drage omsorg for miljøet og klimaet og følger Frederiksberg Kommunes overordnede grønne vision, som den er formuleret i Frederiksbergstrategien. Frederiksberg skal være en klimaby for fremtiden. En by med rent vand, renere luft og mindre støj. Frederiksberg Kommune har en målsætning om at være 100% CO₂-neutral senest i 2030. Det skal bl.a. ske gennem energireduktioner, synergieffekter og grøn vækst. Frederiksberg Forsyning A/S sætter ind på forskellige områder for at bidrage til at nå målsætningen, bl.a. ved at arbejde for et minimalt energitab på fjernvarmeledninger og målrettet energirådgivning til den enkelte kunde. Miljøpolitikken blev i starten af 2019 revurderet, så den harmonerer med FN's verdensmål. Læs mere om dette i afsnittet Strategi.

Frederiksberg Forsyning A/S har opsat måltal for miljø- og klimapåvirkningen for at nedbringe energiforbruget og mindske CO₂-aftrykket. I måltallene indgår alle aktiviteter i Frederiksberg Forsyning A/S, som har indflydelse på mængden af drivhusgasser. Som forsyningsvirksomhed har vi en væsentlig

Mål	Realiseret		
	2019	2020	2021
1. Reducere CO ₂ -udledningen på Stæhr Johansens vej 38-40 ifm. elforbrug på administrationsbygning, lager, værksteder mm. med 15%	10 ton CO ₂ (faldet med 48%)	9 ton CO ₂ (faldet med 10%)	5,6 ton CO ₂ (faldet med 39%)
2. Reducere CO ₂ -udledningen på Stæhr Johansens vej 38-40 ifm. varmemeforbrug på administrationsbygning, lager, værksteder mm. med 5%	13 ton CO ₂ (faldet med 27%)	8,4 ton CO ₂ (faldet med 35%)	7,9 ton CO ₂ (faldet med 6%)
3. Reducere CO ₂ -udledningen ifm. arbejdsrelateret transport med 20%	113 ton CO ₂ (faldet med 17%)	85 ton CO ₂ (faldet med 28%)	89 ton CO ₂ (steget med 5%)
4. Reducere CO ₂ -udledningen ifm. indvinding, køb og distribution af vand samt afledning af spildevand til kunderne med 5%	264 ton CO ₂ (faldet med 30%)	221 ton CO ₂ (faldet med 16%)	225 ton CO ₂ (steget med 2%)
5. Reducere CO ₂ -udledningen ifm. produktion og distribution af fjernkøling til kunderne med 5%	190 ton CO ₂ (faldet med 9%)	167 ton CO ₂ (faldet med 12%)	196 ton CO ₂ (steget med 17%)
6. Reducere CO ₂ -udledningen ifm. køb, produktion og distribution af fjernvarme til kunderne med 5%	46.025 ton CO ₂ (faldet med 15%)	34.587 ton CO ₂ (faldet med 24%)	43.940 ton CO ₂ (foreløbigt faldet med 22%)
7. Reducere CO ₂ -udledningen ifm. køb og distribution af bygas til kunderne med 5%	978 ton CO ₂ (faldet med 15%)	908 ton CO ₂ (faldet med 7%)	557 ton CO ₂ (faldet med 38%)
8. Produktionen af el via solceller og vindmøller skal dække Frederiksberg Forsyning A/S's elforbrug	22 gange	22 gange	17 gange

risiko for negativ påvirkning af miljøet i form af unødigt brug af ressourcer som vand og udledning af luftforurenende partikler. Den væsentligste risiko for negativ påvirkning af klimaet relaterer sig til CO₂-udledning fra brug af el, gas og varme. Det kan være svært at nå vores mål, da vi generelt ikke har stor indflydelse på CO₂-ækvivalenterne¹ for hhv. el, gas og varme. Derfor kan vi bedst påvirke CO₂-udledningen ved at fokusere på at minimere forbruget og effektivisere såvel som at optimere forsyningen. Desuden kan vi påvirke vores leverandører ved at stille krav om bæredygtighed samt bidrage til produktionen af grøn energi. På side 12 ses virksomhedens mål for hhv. miljøpåvirkning og klimapåvirkning. Selve måltallene er mål for 2020 og fremadrettet.

Opgørelse af miljødata

De indberettede miljødata omfatter CO₂-udledning, som indberettes ud fra de direkte emissioner, der stammer fra selskabets egen forbrænding af brændsler og materialer. Emissioner måles i ton CO₂.

Herudover medtages CO₂-udledning, som stammer fra indkøbt energi for de enkelte forsyningsområder. Til opgørelse af CO₂-udledning anvendes den generelle deklaration fra Energidanmark, CTR og HOFOR til at omregne elektricitet, bygas og fjernvarme til CO₂-udledning.

Resultater og indsatser

I miljødeklarationerne kan man både internt i virksomheden og eksternt blandt kunder og samarbejdspartnere følge med i Frederiksberg Forsyning A/S's miljø- og klimapåvirkninger, hvad angår udviklingen i energiforbrug og CO₂-udledning. Beregning af miljødeklarationerne giver en baseline for de måltal, der er sat for 2020 og fremefter. På den måde har virksomheden et overblik over data for hele virksomhedens energiforbrug. Det giver et grundlag for, hvor der med små og store indsatser kan sættes ind for fremover at reducere miljø- og klimapåvirkningen.

Frederiksberg Forsyning A/S's CO₂-udledning ifm. med el og varme på matriklen samt transport er faldet støt de seneste år fra 231 ton CO₂/år i 2017 til 103 ton CO₂/år i 2021. Når CO₂-udledningen for el- og varmekonsumet bliver opgjort, spiller to faktorer ind; Dels det direkte forbrug, dels hvor meget CO₂ en kWh el eller varme udleder. Sidstnævnte faktor har vi ikke direkte indvirkning på. Den opgøres af Energinet på baggrund den generelle elproduktion i hele landet. Vi kan dog påvirke i positiv retning ved at efterspørge grøn energi samt støtte op om og finansiere vedvarende energikilder. I 2021 udledte en kWh mere CO₂ end i 2020, men på trods heraf har vi oplevet et fald i CO₂-udledningen for varme og el. Faldet skyldes således at vi har selv mulighed for at gøre en forskel, hvad angår forbruget. Både el- og varmekonsumet i virksomheden er faldet markant de seneste par år. Der har løbende været fokus på at minimere energiforbruget, bl.a. ved at gennemføre kampagner, og det har båret frugt. Derudover er der sat mindre tiltag i værk, så vi via digitale løsninger kan regulere forbruget, fx sikre, at radiatorer kun er i brug efter behov. Denne indsats vil fortsætte i 2022.

Ud over at begrænse energiforbruget i form af el og varme har der internt været fokus på at nedbringe forbruget af benzin og diesel. Bilparken er ved at blive reduceret, og benzin- og dieselmotorer bliver skiftet ud, så stort set alle biler på lang sigt kommer til at køre på el. Benzin- og dieselforbruget er i de senere år faldet, men har i 2021 oplevet en mindre stigning

som resultat af større aktivitetsniveau. Frederiksberg Forsyning A/S vil fortsat have fokus på at nedbringe benzin- og dieselforbruget.

Vandforbruget på Frederiksberg er faldet de seneste år og den tendens er fortsat i 2021. CO₂-udledningen ifm. indvinding og distribution er imidlertid steget en smule, hvilket skyldes at der ifm. bygningen af nyt vandværk er brugt mere strøm. CO₂-udledning ifm. fjernkøling er steget med 17% i 2021, hvilket primært skyldes større aktivitet efter corona-pandemien. Udledningen er således på højde med 2019.

Fjernkøling produceres via el og afhænger derfor også i høj grad af CO₂-udledningen pr. kWh. At CO₂-faktoren på el er steget jf. de foreløbige beregninger er den primære årsag til, at CO₂-udledningen på fjernkøl er steget i 2021. Fjernkøling er som hovedregel mere energieffektiv end lokalt produceret køling: Der kan anvendes større kølemaskiner, bedre kølemiddel, og der er mere fokus på vedligehold og energioptimering. Der kan spares op til 50% på miljøbelastningen fra køling ved at skifte til fjernkøling.

Som med CO₂-udledning ifm. elforbruget kan Frederiksberg Forsyning A/S ikke direkte påvirke CO₂-udledningen for vores varme- og gasdistribution til kunderne på Frederiksberg, da både gas og varme købes af tredjepart. Vi køber stort set al fjernvarme fra CTR, der har et mål om, at fjernvarmen er CO₂-neutral i 2025. Fordi vi ikke selv producerer fjernvarmen, har vi ikke direkte indflydelse på CO₂-udledning fra produktionen. Gennem samarbejdet med CTR har vi dog løbende arbejdet på at få de store kraftvarmewærker omstillet til en mere miljøvenlig produktion. En af de væsentlige trædesten til at opnå CO₂-neutralitet er at bruge bæredygtig biomasse til produktion af fjernvarme. Bæredygtig biomasse er imidlertid en begrænset ressource. Derfor indtænkes andre fjernvarmeløsninger, som kan nedsætte brugen af biomasse og samtidig øge fleksibiliteten mellem el- og varmeproduktion i den daglige drift. Sådanne løsninger er specielt store varmepumper, storskala solvarme, varmelagre og geotermi, hvor man pumper varme op fra undergrunden.

Vi køber bygassen fra HOFOR, hvilket betyder, at vi ikke har direkte indflydelse på CO₂-udledningen. Bygassen er dog på vej til at blive 100% CO₂-neutral i 2025, da der løbende tilsættes mere biogas. Denne bliver produceret af slam på renseanlæg i BIOFOS, som vi har en ejerandel i. Vi har kun et lille elforbrug ifm. distributionen af bygas og vil derfor ikke kunne reducere dette markant. Salget af gas er støt faldende og ligeledes er CO₂-udledningen pr. m³, hvilket resulterer i et fald af den samlede CO₂-udledning ifm. bygas.

Frederiksberg Forsyning A/S' 6 vindmøller i hhv. Tappernøje og Rødby Fjord samt solcellerne på matriklen har de seneste år bidraget med markante reduktioner i CO₂-udledningen. Ikke mindre end 16.508 ton CO₂ sparede disse vedvarende energikilder atmosfæren for i 2021.

Solcellerne og vindmøllerne producerede tilsammen 51.993 MWh i 2021, hvilket er et mindre fald ift. året før. Dette skyldes hovedsageligt vindforholdene. Elforbruget i hele Frederiksberg Forsyning A/S lød i 2021 på 2.957 MWh, hvilket betyder, at produktionen af vedvarende energi dækker forbruget 17 gange. Den overskydende produktion dækker Frederiksberg Kommunes elforbrug på ca. 16.000 MWh og det resterende sendes retur i nettet.

¹) CO₂-udledning ifm. med produktion af hhv. el, gas og varme, beregnet af producenterne.

ANTIKORRUPTION OG BESTIKKELSE

Frederiksberg Forsyning A/S agerer pålideligt og med høj integritet. Vi har et ønske om at sende et signal til interne såvel som eksterne om, at vi ikke accepterer antikorruption og bestikkelse. Risikoen for korruption og uetisk adfærd er størst, hvis en medarbejder har eksterne samarbejdspartnere. Derfor er det vigtigt, at medarbejderne i Frederiksberg Forsyning A/S kender samt efterlever politikkerne og retningslinjerne ved indgåelse af aftaler og samarbejde med andre.

Politik for god forretningsadfærd

Frederiksberg Forsyning A/S har en politik for god forretningsadfærd, der skal sikre, at der på intet tidspunkt kan herske tvivl om medarbejdernes integritet. Politikken, der er tilgængelig på intranettet, har bl.a. betydning for, hvilke sponsorater, virksomheden indgår. Den giver sig også udslag i stramme retningslinjer for modtagelse af gaver fra leverandører.

Whistleblowerordning

I tråd med politikken for god forretningsadfærd skal det være muligt anonymt at indberette overtrædelser af lovgivning eller interne retningslinjer. I den forbindelse tiltrådte Frederiksberg Forsyning A/S Frederiksberg Kommunes whistleblowerordning primo 2021. Målet for 2021 og frem er, at alle kender og overholder politik for god forretningsadfærd.

Mål	Realiseret		
	2019	2020	2021
1. Alle kender og overholder politik for god forretningsadfærd	Ja	Ja	Ja
2. Etablering af Whistleblowerordning i 2019	-	-	Ja

Resultater og indsatser

Medarbejderne er gjort opmærksom på, at reglerne skal overholdes. Der har i 2021 ikke været nogen tilfælde af korruption eller brud på politikken.

Der er over længere tid blevet arbejdet på at tilgå Frederiksberg Kommunes whistleblowerordning, hvilket blev en realitet i begyndelsen af 2021. Her kan ansatte, borgere, leverandører mm. anonymt eller med angivelse af navn indberette overtrædelser eller potentielle overtrædelser af gældende regler. Henvendelserne kan vedrøre strafbare forhold, grove overtrædelser af anden lovgivning eller interne retningslinjer. Anmeldelse kan ske via Frederiksberg Forsyning A/S' intranet og hjemmeside.

Frederiksberg Kommune er i dialog med Indenrigsministeriet om, hvorvidt ordningen er i overensstemmelse med bestemmelserne i de nye regler om whistleblowerordninger, som trådte i kraft december 2021.

RISICI

At identificere, håndtere og eliminere risici løbende har høj prioritet i Frederiksberg Forsyning A/S. Formålet er at sikre en

stabil drift i et marked, der til tider er ustabil, bl.a. som følge af klimaforandringer. Formålet er desuden at imødegå tab, som kan være resultatet af de risici, der uundgåeligt er forbundet med at drive forsyningsvirksomhed. Risikostyring er et af flere ledelsesværktøjer, der skal være med til at sikre, at Frederiksberg Forsyning A/S kan levere miljøvenlige og bæredygtige løsninger, opretholde en sund økonomi og levere god service og lave priser til vores kunder.

Risikostyringsprocessen

Bestyrelsen har det overordnede ansvar for risikostyringsprocessen. I det daglige håndteres den af Frederiksberg Forsyning A/S øverste ledelse i tæt samarbejde med medarbejderne, der er med til at identificere og håndtere risici i virksomheden. Der er tale om en løbende proces, hvor såvel kendte som nyligt identificerede risici skal rapporteres og håndteres. Denne proces gør virksomheden i stand til at iværksætte præventive tiltag og altså eliminere risici, før de bliver en reel trussel. Medio 2021 gennemførte ledelsen en overordnet risikoproses for at gennemgå og vurdere alle risici for koncernen. Resultatet blev en liste over risici, som skal håndteres enten gennem mitigerende handlinger eller gennem beredskabsplanlægning.

Rapportering

Informationer om identificerede risici samles af virksomhedens risikokoordinator, der videreformidler til den øverste ledelse. Denne rapporterer til lederne i Frederiksberg Forsyning A/S om eventuelle præventive foranstaltninger, der er sat i værk, om identificerede risici og endelig om eventuelle tiltag til at håndtere risici, der er sat i gang. Risici indsamles både fra konkrete afvigelser (fra audits, rundringer og indmeldinger fra medarbejdere) og fra risikovurderinger fra ledelsen. Disse risici vurderes på en række parametre inden for sandsynlighed og konsekvens. Efter en samlet vurdering besluttet det, hvordan den enkelte risiko skal håndteres.

Top 5-risici

Ledelsen arbejder på tværs af koncernens selskaber med 5 overordnede risici, som har særlig bevågenhed.

1. Klimaforandringer

På grund af klimaforandringer vil det danske vejr fremover ændre sig, der kommer bl.a. mere ekstremregn. Det vil lægge pres på kloaknettet og kan, hvis der ikke bliver investeret i klimatilpasningsløsninger, resultere i oversvømmelser og i sidste instans i miljøkatastrofer. Frederiksberg Forsyning A/S har indgået en rammeaftale med Frederiksberg Kommune. Inden for denne skal 52 klimatilpasningsprojekter realiseres over en længere årrække. Disse projekter skrider frem som planlagt og bidrager til klimatilpasningen. Desuden har Frederiksberg Forsyning A/S og Kommune indgået samarbejdsaftaler med de omkringliggende kommuner og deres forsyningselskaber, bl.a. Københavns Kommune, HOFOR, Gentofte og Gladsaxe Kommune og Novafos. Aftalerne skal sikre synergi og sammenhæng mellem klimaløsninger i hele området. Projekterne med at bortlede vand i skybrudssituationer er ved at blive gennemført som flere store skybrudstunneler.

2. Brud på forsyningsnettet

Forsyningsnettene for flere af forsyningsarterne på Frederiksberg har en høj alder, der nødvendiggør, at virksomheden investerer langsigtet i renowing. Frederiksberg Forsyning A/S har fokus

på systematisk vedligehold og fornyelse af ledningsnettet. Der foreligger langsigtede renoveringsplaner, som tager hensyn til ejere, kunder og økonomi. Ledningsnettene er konstant under opsyn via avancerede SRO-anlæg, og dette understøttes af en række rutiner som fx TV-inspektion af kloaksystemet og termografering af fjernvarmenettet, der er med til at minimere risikoen for brud. Et døgnbemandet kontrolrum kan aktivere medarbejdere, der deltager i en vagtordning, som kan rykke ud inden for en time og starte afhjælpning af brud mm. En del af de operationelle risici er afdækket gennem forsikringer. De væsentligt forsikrede risici vedrører vand, kloak, fjernvarme, bygas, fjernkøling og vindkraft. Overvågningen optimeres i disse år, så forsyningen bliver i stand til at lokalisere evt. lækager endnu hurtigere og med endnu større detaljegråd.

3. Forsyningssvigt fra producenter af vand, varme og bygas

Frederiksberg Forsyning A/S køber gas, vand og varme af eksterne producenter. Skulle forsyningerne svigte, stopper leverancerne – bortset fra vand, hvor vi er 50% selvforsynende. En sådan situation vil medføre risiko for et svigt i forsynings-sikkerheden og at Frederiksberg vil stå uden vand, varme og bygas. Frederiksberg Forsyning A/S tager højde for denne risiko ved - i samarbejde med de eksterne producenter - at sikre en høj forsyningsikkerhed, bl.a. gennem redundante systemer.

4. IT-indbrud og cyberangreb

Som de fleste andre virksomheder er Frederiksberg Forsyning A/S afhængig af IT. Skulle virksomheden blive udsat for IT-indbrud eller cyberangreb, kan det have alvorlige konsekvenser for virksomheden og sætte forsyningsikkerheden i fare, fx ved at leverancen af vand og varme bliver afbrudt. Vi opretholder en høj IT-sikkerhed, bl.a. i kraft af firewalls, antivirusprogram og backupsystemer. Virksomheden har en IT-sikkerhedspolitik, som er tilgængelig for alle medarbejdere. En analyse af virksomhedens IT-sikkerhed bliver de kommende år udgangspunktet for IT-sikkerhedsaktiviteterne.

5. Beredskabssituationer

Virksomheden har beredskabsplaner på alle forsyningsarter og en kommunikationsplan i tilfælde af en beredskabssituation. Beredskabssituationer kan sætte forsyningsikkerheden over styr, fx i forbindelse med en forurening af drikkevandet, der kan medføre koge anbefaling. Denne risiko blev aktuel under en sag om vandforurening med jordbakterier i marts 2021. I forlængelse af sagen er der sket forbedringer i både mitigering og risikohåndteringen af denne type sager. Der er udpeget en ansvarlig, der står for løbende opdatering, og der er indgået samarbejdsaftale med Hovedstadens beredskab om "eget beredskab", som omfatter træning og rådgivning i beredskabssituationer.

Øvrige risici

Frederiksberg Forsyning A/S har herudover ikke særlige risici, hvad angår driftsrisici, markedsrisici og kreditrisici. For renterisici er den rentebærende nettogæld i vidt omfang fastforrentet, hvorfor moderate ændringer i renteniveauet ikke vil have nogen væsentlig, direkte effekt på indtjeningen.

Dataetik

Frederiksberg Forsyning A/S har ikke en separat politik for dataetik. Virksomhedens værdier understøtter god dataetik. Frederiksberg Forsyning-koncernen indsamler og anvender per-

sondata samt måler- og forbrugsdata. Data tilvejebringes ved kundeoplysninger, digitale måleraflæsninger m.v.

Der arbejdes på at få udarbejdet en politik for dataetik, så den fremadrettet beskriver concernens dataetiske overvejelser. Derudover arbejdes der på, at concernens politikker tilføjes en beskrivelse af, hvordan og i hvilket omfang medarbejdere bliver trænet, testet og evalueret i dataetik.

FREDERIKSBERG FJERNVARME A/S

Omtanke for klimaet er en integreret del af vores forretning. En markant CO₂-reduktion er et af vores forretningsmål, og det harmonerer med Frederiksberg Kommunes mål om en 100% CO₂-neutral by senest i 2030. I udgangspunktet er fjernvarme-systemet i Danmark en energieffektiv og dermed miljøvenlig opvarmingskilde. Hver eneste husstand, der er koblet på fjernvarme, påvirker CO₂-regnskabet positivt – på Frederiksberg gælder det næsten alle bygninger.

Ny regulering af fjernvarmen?

I de seneste år har en ændring af reguleringen på fjernvarmeområdet i stil med reguleringen af vandsektoren været overvejet hos både politikere og embedsmænd. Siden Folketingsvalget i 2019 er de politiske signaler dog gået i retning af større fokus på klima og grøn omstilling. Myndighederne arbejder forsat på forskellige modeller for en ny regulering. Den fremtidige regulering af fjernvarmen er dermed fortsat uafklaret.

Varmepumpe koblet til Frederiksbergs nye vandværk

Frederiksberg Forsyning A/S skal indbygge et stort varmepumpeanlæg i det nye vandværk. Det skal trække energi ud af drikkevandet ved at nedkøle det fra 11 til 6 grader, og fire varmepumper samt en varmeveksler skal sørge for at sende varmen videre til fjernvarmesystemet. Vi erstatter fjernvarme fra biomassefyrede kraftvarmeværker med lokalt produceret varme. I 2021 blev udbudsprocessen gennemført, og i april 2022 blev projektet endeligt godkendt.

Unitordning – et bæredygtigt valg

Frederiksberg Forsyning A/S har i de seneste år intensiveret kontakten til fjernvarmekunder for at gøre opmærksom på fordelene ved den såkaldte unitordning. Den går kort fortalt ud på, at vi tilbyder kunderne at opstille en topmoderne og effektiv fjernvarmeunit hos dem. Og i stedet for at kunden skal af med et stort etableringsbeløb, kan de betale via en abonnementsordning. Vi tilbyder også at drive og overvåge kundens fjernvarmeunit. Traditionelt har det ellers været kunderne selv, der har ejet og drevet disse units, men med vores ordninger får de både høj komfort og et mere effektivt forbrug af fjernvarme. De hidtidige erfaringer tyder på, at varmemeforbruget i gennemsnit reduceres med 20%, mens afkølingen forbedres med 10 °C ved udskiftning til en ny unit fra Frederiksberg Forsyning A/S. Afkølingen er forskellen i temperatur mellem fjernvarmehandets frem- og returløb. Hvis ikke ens fjernvarmeanlæg afkøler ordentligt, er det et tegn på, at det ikke udnytter varmen optimalt. Dårlig afkøling belaster det samlede fjernvarmesystem, og derfor kommer kunder med anlæg, der afkøler dårligt, til at betale for den manglende afkøling over varmeregningen. Når vores kunder investerer i en ny fjernvarmeunit, er det – foruden at have økonomiske og komfortmæssige fordele – et bæredygtigt valg. Det er en mulighed for at bidrage til den grønne omstilling gennem mere effektiv opvarmning.

Forsyningen har de seneste år kørt målrettede kampagner i områder, hvor kunderne potentielt kunne have gavn af en ny unit – og efter 7 år med unit-produktet nåede vi i 2021 op på 31 aftaler og havde ved årets afslutning 141 aftaler.

Nye ledninger på Duevej og Bycampus

Frederiksberg Forsyning A/S gik i 2021 i gang med at etablere ny fjernvarmeledning på Duevej. Netop her har vi prøvet et nyt produkt af, nemlig fjernvarmerør, hvor plæstappen, der ligger yderst, består af 100% genbrugsplast, hvilket er interessant fra et miljøperspektiv. Ledningen på Duevej vil styrke forsyningsikkerheden.

Omlægninger på Bycampus-området

På matriklen, der afgrænses af Åboulevarden, Bülowvej, Rolighedsvej og Den Grønne Sti, er der planlagt et omfattende nybyggeri af bl.a. kollegieboliger, idrætshal og skolebygninger. Og som altid, når byen skal fornyes, så har Frederiksberg Forsyning A/S en opgave med at tilpasse infrastrukturen bestående af forsyningsledninger, så de ikke er i vejen for byggeriet, men i stedet understøtter de nye ejendomme.

Arbejdet med at anlægge fjernvarmeledninger til bl.a. en ny skolebygning og idrætshal blev forberedt og sat i gang 2021. I sommeren 2022 udføres det sidste anlægsarbejde på området.

FREDERIKSBERG BYGAS A/S

Virksomheden forsyner ca. en tredjedel af Frederiksbergs husholdninger med bygas til madlavning.

Ændrede procedurer ifm. gassikkerhedsloven Frederiksberg Bygas A/S fik i 2020 fornyet sin status som gasdistributionsselskab. Det skete i forlængelse af de krav, gassikkerhedsloven fra 2018 har ført med sig. Lovændringen har desuden ført til en række ændrede procedurer vedrørende anmeldelse og syn af nye og eksisterende gasinstallationer. Den nye gassikkerhedslov har fokus på at opretholde den nødvendige sikkerhed for gasanlæg, gasinstallationer og gasmateriel, så risikoen for ulykker begrænses mest muligt, samtidig med, at det gøres nemmere for VVS'ere og leverandører af gasudstyr at drive forretning.

I 2021 blev der udført audit på kvalitetssystemet, og vi bestod med få mindre anmærkninger.

200 gasmålere udskiftet

Som gasforsyningsselskab skal vi sikre, at de målere, der er sat op hos kunderne, fungerer og måler korrekt. Det foregår via stikprøvekontroller. Helt konkret udskifter vi en vis procentdel af de forskellige typer af aktive målere. I 2021 blev det til 200 udskiftede gasmålere.

Forsyningen slog så vidt muligt udskiftningen af gasmåleren sammen med et sikkerhedstjek af kundens gasinstallation, så der kan blive rettet op på eventuelle fejl. Vi har i 2021 udført 800 sikkerhedstjek. Det er lovpligtigt at udføre både stikprøvekontrol og sikkerhedstjek – og begge dele ligger i naturlig forlængelse af at levere sikker forsyning.

KLIMATILPASNING – FREDERIKSBERG SPILDEVAND A/S

Nye regler for klimaprojekter

Regeringen kom i februar 2020 med et udspil til nye regler på vandområdet for forsyningsselskaber. I 2021 blev lovforslaget med de nye regler om regulering af vandsektoren vedtaget. Frederiksberg Forsyning A/S indmeldte i samarbejde med Frederiksberg Kommune mere end 300 projekter på overgangsordningen, herunder de planlagte skybrudstunneler. Langt hovedparten af projekterne blev optaget på overgangsordningen. Dog blev de delprojekter, der er knyttet til Harrestrup Å, optaget som enkelte projekter frem for et samlet projekt. Det betyder at alle projekter, inklusive Harrestrup Å-delprojekter, skal etableres inden 2028, hvis de skal kunne etableres på overgangsordningen.

Spildevandsplanen

Den aktuelle spildevandsplan blev vedtaget i 2019 og løber frem til 2031. Den skal sikre bæredygtig håndtering af regn- og spildevand i byen og understøtter de vilkår, vi arbejder under. Den er udarbejdet af Frederiksberg Kommune i samarbejde med os, og dens indsatsområder tæller bl.a. at opretholde et robust spildevandssystem, integration af klimatilpasningen i byudviklingen, så kloakken aflastes mest muligt og et mål om at afkoble 30% af regnvandet.

I forlængelse af spildevandsplanen blev det besluttet, at der skulle udarbejdes en regnvandsplan. Den blev der arbejdet med 2021 og det fortsætter i 2022. Regnvandsplanen skal konkretisere de aktioner/handlinger, der er nødvendige for at opfylde målene i spildevandsplanen. Som noget nyt vil vi i planen vurdere, hvilke konsekvenser planen vil have for CO₂-udledningen.

Hovedvandvejene tager form

Store hovedvandveje, der fører skybrudsvandet væk fra byen og ud i havet, spiller en afgørende rolle for skybrudssikringen af hovedstadsområdet. For Frederiksberg er 4 hovedvandveje centrale: Valby Skybrudstunnel, Kalvebod Brygge Skybrudstunnel, en løsning i Åboulevarden til Sankt Jørgens Sø eller en tunnel helt ud til havnen - og en hovedvandvej via Grøndalsparken og Harrestrup Å. Det er komplekse projekter, der kræver samarbejde på tværs af kommunegrænserne.

Valby Skybrudstunnel, der kommer til at være 2,8 km lang, skal opsamle skybrudsvand fra Frederiksberg Vest og Valby og lede det videre ud i Kalveboderne via Enghave Kanal nær ved Valbyparken. Ud over at fungere som skybrudstunnel ifm. skybrud skal den også fungere som bassinledning, dvs. et underjordisk opsamlingsbassin, der kan tage fra, når kloakken er overbelastet og først sende spildevandet videre, når rensningsanlægget har kapacitet til at modtage det. På den måde bidrager den færdige tunnel til at reducere antallet af såkaldte overløbshændelser fra ca. 5 gange om året til 1 gang om året. Og mængden af vand pr. gang reduceres samtidig markant. I oktober 2020 startede en miljøvurderingsproces, der sluttede i 1. halvår af 2022. Anlægsarbejdet forventes at starte i 2023.

Kalvebod Brygge Skybrudstunnel er endnu en af de vigtige hovedvandveje i hovedstadsområdet. Tunnellen skal løbe fra Vodroffsvej/Gammel Kongevej under Vesterbro og have udløb ved Kalvebod Brygge.

Skybrudstunnellen forventes at være færdig i 2026. Tunnellen kommer til at aflaste kloakkerne på Vesterbro, det østlige

Frederiksberg og det sydlige Nørrebro ved at opsamle og lede store mængder skybrudsvand videre til havnen. Tunnellen vil også blive brugt til opmagasinering af vand fra kloakken for at begrænse overløb til havnen. Etableringen af den ca. 1,3 km lange tunnel inkluderer bl.a., at der med start fra byggepladserne fra hhv. Frederiksberg og Kalvebod Brygge sættes to tunnelboremaskiner ind, der i 12-18 meters dybde borer frem mod byggepladsen ved Halmtorvet. Der ligger en lang række forundersøgelser og analyser forud for placeringen af skybrudstunnelen. Der er også udarbejdet en miljøkonsekvensrapport, som efter endt høring blev godkendt af myndighederne i marts 2020. I 2021 blev de nødvendige udbud gennemført og anlægsperioden er gået i gang. På Halmtorvet har der været byggeplads i længere tid, og i første kvartal 2022 blev de to andre byggepladser på hhv. Vodroffsvej/Gammel Kongevej og Kalvebod Brygge etableret.

Regnvandssystem ved Frederiksbergs boldbaner

Vi gik i marts 2021 i gang med at etablere et regnvandssystem på en række veje i et område i det vestlige Frederiksberg op til Frederiksberg Boldbaner. Systemet skal håndtere dagligdagsregn og skybrudsregn på 2 forskellige måder. Den almindelige dagligdagsregn skal føres videre gennem en renseforanstaltning til et mindre integreret pumpesystem, hvor det skal pumpes videre til et faskine-system. Herfra nedsives regnvandet til undergrunden, og det vil sige, at det bliver 100% frakoblet kloaksystemet. Dermed aflaster vi det eksisterende kloaksystem og renseanlæg, og øger kapaciteten i systemet. Skybrudsvand derimod pumpes til et stort skybrudsbassin under boldbanerne via en pumpestation med fire skybrudspumper. Det kan indeholde op til ca. 24.000 m³. Vandet bliver tilbageholdt og ledt videre til kloaksystemet, når skybruddet er overstået, og der igen er plads. Pumpestationen, som stod færdig i 2021, er opført på kommunens grund i det sydøstlige hjørne af boldbanerne. Anlægsarbejdet i forbindelse med regnvandssystemet bliver gennemført i mindre etaper. I 2021 gik vi i gang med at anlægge en stor regnvandsledning på Rådmand Steins Allé på 1500 mm i diameter. I 2022 gik vi i gang med at etablere regnvandsledning på Marielystvej. Projektet forventes at slutte i første kvartal 2023.

Omlægning af kloak på bycampusområde

Som nævnt i afsnittet "Frederiksberg Fjernvarme A/S" skal vi omlægge og etablere forsyningsledninger på Bycampusområdet. Det mest omfattende projekt er omlægningen af kloakledningen og de tilknyttede byggværker, som er nødvendig, før boligbyggeriet kan gå i gang. I august 2021 startede anlægsarbejdet, som forventes at slutte i 2022. Frederiksberg Forsyning A/S vælger at omlægge kloakken, fordi kælderen i det kommende byggeri konflikter med kloakkens nuværende placering. At kunne tilgå forsyningsledninger til enhver tid er desuden vigtigt for at opretholde driftssikkerheden og dermed kunne levere sikker forsyning.

FREDERIKSBERG VAND A/S

Opretholdelse af den aktuelle vandindvinding Frederiksberg Forsyning A/S har en vandindvindingstilladelse, der gælder frem til 2046, og vi indvinder ca. 2,5 mio. m³ pr. år.

Det er i overensstemmelse med Frederiksberg Kommunes mål om at opretholde den eksisterende vandindvinding. En sideeffekt af vandindvindingen er, at grundvandet sænkes i store

dele af Frederiksberg og København. Stoppes indvindingen, vil det resultere i et behov for at sikre en række bygninger på grund af et stigende grundvandspejl. I det perspektiv er indvindingen af vand både økonomisk og teknisk hensigtsmæssig. Kvaliteten af grundvandet er generelt truet af naturligt forekommende og miljøfremmede stoffer. Det er dog muligt at sætte målet ind for at minimere risikoen for, at forurening er når frem til vandboringerne.

I Danmark har der i de senere år været fokus på en række nye miljøfremmede stoffer, bl.a. DMS, TFA og PFOS/PFAS. Frederiksberg Forsyning A/S undersøger vandet systematisk for alle nye stoffer. I 2021 blev grænseværdierne for PFOS og PFAS revideret, hvilket betød, at vi omgående udførte vandanalyser. De viste, at der var meget lavet koncentrationer af PFAS i vandet, og at disse ligger under de nye grænseværdier.

Nyt højhusvandværk snart klar

I starten af 2020 gik arbejdet med at etablere det nye vandværk, der fra slutningen af 2022 kan levere blødt vand til kunderne, i gang. Vandværksbygningen begyndte at skyde i vejret i første halvdel af 2021 og i efteråret 2021 kunne vi holde rejsegilde. Elementerne i vandværket er efterfølgende løbende kommet på plads i bygningen. Desuden er de første test af vandværket gået i gang i 2021.

Vandværket bygges på forsyningens grund på Stæhr Johansens Vej, og for at udnytte den beskedne plads på grunden bedst muligt, er vandværket bygget i fire etager plus kælder. Det gør bygningen til Danmarks første højhusvandværk. Vandværket kommer til at indeholde et blødgøringsanlæg, der skal behandle de 5,4 mio. m³ vand, som vores kunder årligt modtager. Anlægget afkalker vandet, så det går fra at have en hårdhedsgrad på 22-30 dh til ca. 10 dh. Den reducerede mængde kalk i vandet gør, at kunderne kan spare på fx rengøringsmidler og shampoo – og knofedt, når genstridig kalk skal fjernes fra badeværelsesfliserne. Og fx vaske- og opvaskemaskiner vil bruge mindre energi og holde længere, hvilket giver et plus i både husholdnings- og CO₂-regnskabet. Desuden vil blødgøring på længere sigt føre til mindre tilkalkede vandrør og -installationer. Så skal der bruges mindre energi på at sende vandet ud til kunderne, og behovet for reparationer bliver mindre. Det er med til at holde udgifterne på at drifte vandledningsnettet nede. Også på spildevands-renselanlægget medfører blødgøring af vandet en ret betydelig energibesparelse, der udgør 2/3 af den samlede samfundsmæssige besparelse. Med andre ord, blødt vand er bæredygtigt vand.

Forstærket ledningsnet

I dag modtager vi ca. 50% af vandet udefra, og hidtil er det blevet ført ind i Frederiksbergs ledningsnet ved kommunegrænsen. Når vi fra 2022 skal levere blødt vand, skal vi have dette vand ind forbi det nye vandværk, hvor det skal blødgøres på lige fod med det vand, vi henter fra Frederiksbergs undergrund. Derefter kan vi sende ensartet blødt vand ud til kunderne. Denne proces kræver ændringer i ledningsnettet.

Vi har bl.a. forstærket ledningsnettet på egen matrikel, men også i et vist omfang i vores nabolag. Vi har omlagt et vandværk i området Stæhr Johansens Vej/Nordre Fasanvej, etableret nye vandledninger på Stæhr Johansens Vej og La Cours Vej.

Sektionering strømliner vandledningsnettet

Vandledningsnettet på Frederiksberg er ved at blive sekti-

oneret, og formålet er at få et mere robust og bæredygtigt ledningsnet. Ledningsnettet på Frederiksberg er blevet udvidet i takt med byen og er i dag vidt forgrenet. Ved at sektionere nettet, strømliner vi den måde, nettet er struktureret på. Med et sektioneret ledningsnet kan vi bedre regulere vandtrykket, så det passer til de lokale forhold. I passagen mellem de enkelte sektioner og det øvrige ledningsnet er sat en brønd med udstyr, der bl.a. kan måle tryk, flow, forbrugsvariationer og temperatur. Online-data fra disse målere vil gøre det muligt at overvåge og drive forsyningen med endnu større præcision – og fx gøre det muligt for os hurtigt at opdage og stoppe lækager. Et sektioneret ledningsnet vil altså både reducere energiforbruget og minimere vandspild. Og samtidig vil det øge sikkerheden, da en forurenede sektion hurtigt kan lukkes af. Så skulle uheldet være ude, så kan forureningen afgrænses fra resten af ledningsnettet. Ledningsnettet skal opdeles i 16 sektioner – 4 af disse er sat i drift, de seneste blev sat i drift i april 2021. Efterfølgende undersøgelser har vist, at vandforsyningen til området fortsat er stabil, og vi har ikke modtaget henvendelser om lavere tryk. Forventningen er at idriftsætte 2 sektioner i 2022. Inden en idriftsættelse skal der 'ryddes op' i den måde, ledningerne er koblet sammen. Der skal typisk fraskæres nogle ledninger for at skabe nye, mere hensigtsmæssige vandveje i det 187 km lange ledningsnet.

Forurening i ledningsnettet

Lørdag den 27. februar 2021 blev der udstedt en anbefaling om at koge drikkevandet på hele Frederiksberg. Årsagen var fund af coliforme bakterier i nettet og til at begynde med var det ikke muligt at udelukke risikoen for forurening nogen steder. Herefter startede et intensivt forløb, hvor godt 40 medarbejdere arbejdede intensivt på at genetablere normale tilstande. På baggrund af omfattende undersøgelser kunne vi område for område ophæve kogeanbefalingen, og tirsdag den 9. marts kunne kogeanbefalingen i det sidste område ophæves. Det sidste område var det område, hvor forureningskilden viste sig at være. Forureningen viste sig at stamme fra et arbejde med at udskifte ledninger på Nyelandsvej. I sommeren 2021 udførte vi et renoveringsarbejde i krydset Nyelandsvej/Falkoner Allé og på et vandstik ud for Nyelandsvej 13 og 14. Herefter var forureningskilden fjernet og forureningssagen lukket. Dog udestår de sidste økonomiske afklaringer.

FREDERIKSBERG FJERNKØLING A/S

Fjernkøling i god udvikling

Fjernkøling er underlagt kommercielle markedsvilkår, og det er vores erfaring, at det er med til at skabe et solidt fundament for gode og langtidsholdbare forretninger. Vores fjernkølingsforretning, der er målrettet professionelle kunder som virksomheder og større institutioner, fylder fortsat mere og mere. Den er under udvikling både på Frederiksberg og i nærområderne. Dertil kommer, at Frederiksberg Forsyning A/S i 2019 indgik en aftale om etablering af en fjernkølecentral i forbindelse med opførelsen af det nye sygehus ved Køge. Aftalen blev indgået med Region Sjælland, og i foråret 2020 gik arbejdet med at opføre den bygning, der skal huse fjernkøleanlægget, i gang. I 2021 blev anlægget driftssat og leverer således fjernkøl. Der har været udfordringer med montering af støjskærme på bygningen. Udbedring af den oprindelige montage er en sag imellem vores rådgiver og entreprenør.

Fjernkøleanlægget drives og overvåges fra forsyningens kontrolrum på Frederiksberg. I den første fase skal køleanlægget

levere sikker forsyning fra de 2 kølemaskiner på hver 1.500 kW, men centralens kølekapacitet vil blive udvidet i de kommende år i takt med, at det nye supersygehus i Køge bliver færdigt. Aftalen om at levere fjernkøling løber de næste 30 år.

Carlsberg Byen er cool

Carlsberg Byen er efterhånden ved at ligne en flot ny bydel mere end en byggeplads. Udviklingen af området startede i 2013 og skal efter planen være fuldført i 2024. Vi har en særlig tilknytning til området, fordi vi leverer fjernkøl fra vores lokalt placerede anlæg til en lang række bygninger, fx Bohrs Tårn, Europaskolen og Carlsbergs nye hovedsæde. Anlægget, der gik i drift i 2016, befinder sig under jorden i lokaler, hvor Carlsberg i sin tid havde øl på køl. Et 4 km langt ledningsnet sørger for at transportere kølevandet ud til kunderne. Med udgangen af 2021 er der tilsluttet 20 kunder på anlægget og yderligere 12 kunder ønsker tilslutning.

Årsregnskab – koncern

Resultatopgørelse 1. januar - 31. december

	Note	2021 DKK 1.000	2020 DKK 1.000
Faktureret omsætning	2	655.942	624.340
Takstmæssig over-/underdækning samt forrentning af indskudskapital	3	-34.641	-19.844
Nettoomsætning		621.301	604.496
Produktionsomkostninger		-376.240	-355.292
Bruttoresultat		245.061	249.204
Distributionsomkostninger		-158.928	-149.598
Administrationsomkostninger		-64.525	-65.044
Resultat af ordinær primær drift		21.608	34.562
Andre driftsindtægter		3.578	1.825
Resultat før finansielle poster		25.186	36.387
Finansielle indtægter	4	6.177	6.816
Finansielle omkostninger	5	-17.518	-14.865
Resultat før skat		13.845	28.338
Skat af årets resultat	6	12.271	4.175
Årets resultat		26.116	32.513

Årsregnskab - koncern

Balance 1. januar - 31. december

Aktiver	Note	2021 DKK 1.000	2020 DKK 1.000
Software		3.740	4.898
Medfinansieringsprojekter		208.288	102.980
Immaterielle anlægsaktiver	7	212.028	107.878
Grunde og bygninger		134.782	134.382
Netaktiver og distributionsanlæg		1.533.384	1.502.948
Produktionsanlæg og maskiner		226.806	238.909
Andre anlæg, driftsmaterial og inventar		67.476	53.384
Materielle anlægsaktiver under udførelse		330.782	211.039
Aktiver bestemt for salg		16.170	0
Materielle anlægsaktiver	8	2.309.400	2.140.662
Opkrævningsret, Fjernvarme	9	109.879	125.487
Andre kapitalandele	10	246.649	246.649
Andre tilgodehavender	11	0	2.540
Finansielle anlægsaktiver		356.528	374.676
Anlægsaktiver i alt		2.877.956	2.623.216
Varebeholdninger		4.313	4.318
Tilgodehavender fra salg af varer og tjenesteydelser		116.345	118.969
Tilgodehavender hos Frederiksberg Kommune		824	94
Andre tilgodehavender	11	14.828	16.284
Takstmæssig underdækning	3	0	402
Periodeafgrænsningsposter	12	2.718	3.914
Tilgodehavender		134.715	139.663
Værdipapirer	13	166.375	178.435
Likvide beholdninger		63.928	56.055
Omsætningsaktiver		369.331	378.471
Aktiver i alt		3.247.287	3.001.687

Årsregnskab - koncern

Balance 1. januar - 31. december

Passiver	Note	2021 DKK 1.000	2020 DKK 1.000
Selskabskapital	14	357.293	357.293
Reserve for dagsværdi af sikringsinstrumenter		-15.359	-24.673
Overført resultat		1.203.356	1.177.240
Egenkapital		1.545.290	1.509.860
Pensionsforpligtelse		0	4.896
Udskudt skat	6	44.920	55.057
Tidsmæssige forskelle i kundebetalinger	15	121.499	114.779
Hensatte forpligtelser		166.419	174.732
Realkreditinstitutter		76.623	82.279
Kreditinstitutter		740.108	542.369
Kommunale medfinansieringsprojekter		198.503	98.799
Mellemregning med kunder (overdækning)	3	5.234	6.820
Periodeafgrænsningsposter		74.369	53.375
Langfristede gældsforpligtelser	16	1.094.837	783.642
Kortfristet del af langfristet gæld	3/16	75.732	56.251
Banker		145.323	217.000
Leverandører af varer og tjenesteydelser		72.728	83.584
Gæld til Frederiksberg Kommune		27	5.829
Skyldig selskabsskat		489	0
Anden gæld		45.207	88.174
Periodeafgrænsningsposter	17	101.235	82.615
Kortfristede gældsforpligtelser		440.741	533.453
Gældsforpligtelser		1.535.578	1.317.095
Passiver i alt		3.247.287	3.001.687
Regnskabsmæssige skøn og vurderinger	1		
Eventualposter m.v.	18		
Pantsætning og sikkerhedsstillelser	19		
Honorar til generalforsamlingsvalgt revisor	20		
Medarbejderforhold	21		
Finansielle instrumenter	22		
Nærtstående parter og ejerforhold	23		
Resultatdisponering	26		
Anvendt regnskabspraksis	27		



Årsregnskab - koncern

Egenkapitalopgørelse

	Selskabskapital DKK 1.000	Reserve for dags- værdi af sikring DKK 1.000	Overført resultat DKK 1.000	I alt DKK 1.000
Egenkapital 1. januar 2021	357.293	-24.673	1.177.240	1.509.860
Regulering af sikringsinstrumenter til dagsværdi	0	9.314	0	9.314
Årets resultat	0	0	26.116	26.116
Egenkapital 31. december 2021	357.293	-15.359	1.203.356	1.545.290

Årsregnskab - koncern

Pengestrømsopgørelse 1. januar - 31. december

	Note	2021 DKK 1.000	2020 DKK 1.000
Årets resultat før skat		13.845	28.338
Reguleringer for ikke-likvide driftsposter	24	108.392	81.736
Ændring i driftskapital	25	26.436	46.524
Pengestrømme fra drift før finansielle poster		148.673	156.598
Renteindbetalinger og lignende	4	1.434	3.117
Renteudbetalinger og lignende	5	-17.518	-14.865
Pengestrømme fra ordinær drift		132.589	144.850
Refunderet selskabsskat		0	0
Pengestrømme fra driftsaktivitet		132.589	144.850
Køb af materielle anlægsaktiver		-241.732	-198.885
Køb af immaterielle anlægsaktiver		-557	-3.380
Salg af materielle anlægsaktiver		1.035	355
Pengestrømme fra investeringsaktivitet		-241.254	-201.910
Ændring i mellemværende med Frederiksberg Kommune		-5.802	-4.559
Afdrag på medfinansieringsprojekter		-4.062	-3.583
Afdrag på pensionsgæld		0	-3.495
Afdrag på lån		-51.981	-174.807
Optagelse af gæld hos kreditinstitutter		238.000	254.919
Optagelse af repo-lån		-71.677	-26.052
Pengestrømme fra finansieringsaktivitet		104.478	42.423
Ændring i likvider		-4.187	-14.637
Likvide beholdninger		56.055	60.667
Værdipapirer		178.435	188.460
Likvider 1. januar		234.490	249.127
Likvider 31. december		230.303	234.490
Likvider specificeres således:			
Likvide beholdninger		63.928	56.055
Værdipapirer		166.375	178.435
Likvider 31. december		230.303	234.490

Årsregnskab - koncern

Noter

1 Regnskabsmæssige skøn og vurderinger

Ved opgørelsen af den regnskabsmæssige værdi af visse aktiver og forpligtelser kræves skøn over, hvorledes fremtidige begivenheder påvirker værdien af disse aktiver og forpligtelser på balancedagen.

De anvendte skøn er baseret på forudsætninger, som ledelsen vurderer, er forsvarlige, men som i sagens natur er usikre og uforudsigelige. Forudsætningerne kan være ufuldstændige eller unøjagtige og uventede begivenheder eller omstændigheder kan opstå. Desuden er virksomheden underlagt risici og usikkerheder, som kan føre til, at de faktiske resultater afviger fra disse skøn.

Særlige risici for Frederiksberg Forsyning-koncernen er omtalt i ledelsesberetningen side 17.

De regnskabsmæssige skøn og vurderinger, som ledelsen anser for væsentlige, er bl.a. koncernens indregning af udskudte skatteaktiver. Koncernens indregner udskudte skatteaktiver, herunder skatteværdien af fremførelsesberettigede skattemæssige underskud, såfremt ledelsen vurderer, at det er sandsynligt, at der vil være tilstrækkelig skattepligtig indkomst tilstede i fremtiden, som de midlertidige forskelle og uudnyttede skattemæssige underskud kan modregnes i. Denne vurdering er baseret på budgetter og forretningsplaner for de kommende år.

Væsentlige skøn og vurderinger omfatter også værdiansættelsen af koncernens materielle anlægsaktiver, herunder vurdering af om den forventede fremtidige indtjening understøtter, at der ikke er et nedskrivningsbehov.

2 Faktureret omsætning

	2021 DKK 1.000	2020 DKK 1.000
Salg af fjernvarme	426.812	396.747
Salg af vand	61.236	64.120
Bortledning og rensning af spildevand	82.304	82.889
Salg af bygas	20.496	19.482
Fjernvarmetilsyn	1.127	305
Fjernkøling	12.794	7.762
Salg af el	28.708	29.306
Øvrige salgsindtægter	22.465	23.729
	655.942	624.340



	2021 DKK 1.000	2020 DKK 1.000
3 Takstmæssig over-/underdækning samt forrentning af indskudskapital		
Frederiksberg Fjernvarme A/S, forrentning af indskudskapital	-20.000	-20.000
Frederiksberg Fjernvarme A/S, over-/underdækning	-1.680	-9.590
Frederiksberg Bygas A/S, over-/underdækning	-5.595	-2.127
Frederiksberg Vand A/S, over-/underdækning	0	-3.007
Frederiksberg Spildevand A/S, over-/underdækning	-648	6.290
Regulering af tidsmæssige forskelle, Fjernvarme og Bygas	-6.718	8.590
	-34.641	-19.844

	2021 DKK 1.000	2020 DKK 1.000
Akkumulerede takstmæssige reguleringer		
Takstmæssig over-/underdækning, Frederiksberg Bygas A/S	5.193	-402
Takstmæssig overdækning, Frederiksberg Fjernvarme A/S	13.022	11.343
Takstmæssig overdækning, Frederiksberg Spildevand A/S	8.644	7.742

Frederiksberg Vand A/S har en reguleringsmæssig underdækning på 1.782 t.kr. Underdækningen er ikke indregnet i årsregnskabet, idet det er usikkert i hvilket omfang den vil blive opkrævet.

Overstiger de hos forbrugerne opkrævede beløb de reguleringsmæssige omkostninger eller den økonomiske ramme, indregnes forskellen i balancen som en gældsforpligtelse. Er de hos forbrugeren opkrævede beløb lavere end de reguleringsmæssige omkostninger eller den økonomiske ramme, indregnes forskellen under tilgodehavender, hvis forskellen forventes opkrævet. Korrektion til tidligere års indregnede over-/underdækning indregnes i nettoomsætningen.

Hensættelser vedrørende tidsmæssige forskelle i kundebetalinger for Frederiksberg Fjernvarme A/S og Frederiksberg Bygas A/S. De tidsmæssige forskelle kan henføres til forskelle mellem værdier i henhold til Årsregnskabsloven og Varmeforsyningsloven, herunder værdien af idriftssatte anlægsaktiver, amortisering af opkrævningsret, tilslutningsbidrag, udskudt skat og øvrige reguleringer.

Forsyningstilsynet (tidligere Energitilsynet) har i marts 2018 fremsendt endelig afgørelse, der giver Frederiksberg Fjernvarme A/S mulighed for at indregne 181 mio. kr. i priserne som forrentning af indskudskapitalen for årene 2004 til 2018. Indregningen skal foretages inden for en periode på op til 8 år og maksimalt med 10% årligt af de samlede omkostninger realiseret i priseftervisningen for 2015. Selskabets bestyrelse har truffet beslutning om, at forrentningen vil blive opkrævet i de fremtidige varmepriser.

	2021 DKK 1.000	2020 DKK 1.000
4 Finansielle indtægter		
Amortisering af finansielle aktiver	4.743	3.699
Renteindtægter bank	0	2
Øvrige renteindtægter	488	383
Obligationsrenter	775	853
Realiserede kursgevinster på værdipapirer	3	665
Urealiserede kursgevinster på værdipapirer	168	1.214
	6.177	6.816

	2021 DKK 1.000	2020 DKK 1.000
5 Finansielle omkostninger		
Renteomkostninger kreditinstitutter	8.775	9.108
Finansielle omkostninger til Frederiksberg Kommune	4.613	5.524
Øvrige renteomkostninger	8	4
Renteomkostninger på obligationer	82	229
Realiserede kurstab på værdipapirer	208	0
Urealiserede kurstab på værdipapirer	3.832	0
	17.518	14.865



6 Skat	2021 DKK 1.000	2020 DKK 1.000
Årets skat		
Årets aktuelle skat	-2.138	0
Regulering af skat vedrørende tidligere år	4	542
Regulering af hensættelse udskudt skat	-10.137	-4.717
Årets skat i alt	-12.271	-4.175

- der fordeler sig således:

Beregnet 22% skat af årets resultat før skat	3.046	6.234
Øvrige reguleringer	-823	-1.006
Regulering af ej indregnet udskudt skatteaktiv	-14.494	-9.403
	-12.271	-4.175

Udskudt skat

Udskudt skat primo	-55.057	-59.774
Regulering af udskudt skat	10.137	4.717
Udskudt skat ultimo	-44.920	-55.057

Udskudt skat

Udskudt skat (aktiv)	10.029	5.493
Udskudt skat (forpligtelse)	-54.949	-60.550
Udskudt skat, netto indregnet i balancen	-44.920	-55.057

Udskudt skat er fordelt på følgende regnskabsposter

Immaterielle anlægsaktiver	-122	-241
Materielle anlægsaktiver	-40.563	-41.128
Tilgodehavender fra salg og tjenesteydelser	121	106
Pensionsaktiv	0	-718
Investeringsbidrag	17.045	12.127
Amortiseret kursgevinst	-5	-4
Takstmæssig over/underdækning	-21.396	-25.199
	-44.920	-55.057

Der er i koncernen et ikke indregnet udskudt skatteaktiv på i alt 47 mio. kr.

7	Immaterielle anlægsaktiver	Software	Medfinansierings-
		DKK 1.000	projekter DKK 1.000
	Kostpris 1. januar	26.155	110.300
	Tilgang i årets løb	557	110.458
	Kostpris 31. december	26.712	220.758
	Afskrivning 1. januar	21.257	7.320
	Årets afskrivning	1.715	5.150
	Afskrivning 31. december	22.972	12.470
	Regnskabsmæssig værdi	3.740	208.288
	Afskrives over	2-5 år	10-25 år

8	Materielle anlægsaktiver	Grunde og bygninger	Netaktiver og distributionsanlæg	Produktionsanlæg og maskiner	Andre anlæg, driftsmateriel og inventar	Materielle anlægsaktiver under udførelse
		DKK 1.000	DKK 1.000	DKK 1.000	DKK 1.000	DKK 1.000
	Kostpris 1. januar	197.812	2.709.350	293.690	106.042	211.039
	Årets tilgange	1.312	0	0	0	240.421
	Årets afgang	0	-1.236	0	-998	0
	Overførsel, aktiver bestemt for salg	-22.800				
	Overførsel	19.078	80.226	0	21.374	-120.678
	Kostpris, 31. december	195.402	2.788.340	293.690	126.418	330.782
	Nedskrivninger pr. 1. januar	0	-418.997	0	-877	0
	Op- og nedskrivninger, 31. december	0	-418.997	0	-877	0
	Afskrivninger 1. januar	63.431	787.405	54.781	51.782	0
	Årets afskrivninger	3.819	49.038	12.103	7.146	0
	Overførsel, aktiver bestemt for salg	-6.630				
	Afskrivninger, afhændede aktiver	0	-484	0	-863	0
	Afskrivninger 31. december	60.620	835.959	66.884	58.065	0
	Regnskabsmæssig værdi ultimo	134.782	1.533.384	226.806	67.476	330.782
	Afskrives over	10-50 år	5-100 år	25 år	3-20 år	

9 Opkrævningsret, fjernvarme	2021	2020
	DKK 1.000	DKK 1.000
Mellem 1 og 5 år	21.154	16.010
Efter 5 år	88.725	89.164
Opkrævningsret	0	20.715
Opkrævningsret	109.879	125.889

Forsyningstilsynet (tidligere Energitilsynet) har i marts 2018 fremsendt endelig afgørelse, der giver Frederiksberg Fjernvarme A/S mulighed for at indregne 181 mio. kr. i priserne som forrentning af indskudskapitalen for årene 2004 til 2018. Indregningen skal foretages inden for en periode på op til 8 år og maksimalt med 10% årligt af de samlede omkostninger realiseret i priseftervisningen for 2015. Selskabets bestyrelse har truffet beslutning om, at forrentningen vil blive opkrævet i de fremtidige varmepriser.

10 Andre kapitalandele	2021	2020
	DKK 1.000	DKK 1.000
Anskaffelsessum 1. januar	246.649	246.649
Årets tilgange	0	0
Regnskabsmæssig værdi	246.649	246.649

Andre kapitalandele består af en ejerandel på 8,1% i BIOFOS Holding A/S samt andelskapital i Vindenergi Danmark Amba. Andre kapitalandele måles til kostpris.

11 Andre tilgodehavender	2021	2020
	DKK 1.000	DKK 1.000
Pensionsaktiv	0	3.262
Øvrige tilgodehavender	14.828	15.562
	14.828	18.824

	2021	2020
	DKK 1.000	DKK 1.000
Af det samlede beløb forfalder følgende beløb til betaling mere end 1 år efter regnskabsårets udløb	0	2.540
	0	2.540

Pensionsaktivet indregnes til nutidsværdien af de fremtidige betalinger.

12 Periodeafgrænsningsposter	Periodeafgrænsningsposter udgøres af forudbetalte omkostninger vedrørende husleje, forsikringspræmier, abonnementer og renter.	
	2021	2020
	DKK 1.000	DKK 1.000



13

Værdipapirer

	2021 DKK 1.000	2020 DKK 1.000
Obligationer	166.375	178.435
Regnskabsmæssig værdi i alt	166.375	178.435
Nominel beholdning	168.686	176.598
Obligationer med udløb mere end et år fra balancedagen	168.686	176.598
Varighed på obligationsbeholdningen (år)	3,22	2,67
Obligationer deponeret som sikkerhedsstillelse (kursværdi).	145.323	151.500

Værdipapirer i form af obligationer optages til dagsværdi og regulering foretages over resultatopgørelsen. Årets værdiændring, som er indregnet i resultatopgørelsen udgør -3.869 tkr. (nettobeløb).

14

Egenkapital

Selskabskapitalen består af 357.293 aktier á nominelt DKK 1.000. Ingen aktier er tillagt særlige rettigheder.

Der har ikke været ændringer i virksomhedskapitalen i de seneste 5 år.

15

Tidmæssige forskelle i kundebetaling

Hensættelser vedrørende tidsmæssige forskelle i kundebetaling for Frederiksberg Fjernvarme A/S og Frederiksberg Bygas A/S, der kan henføres til forskel mellem ÅRL og VFL til værdi af idriftssatte anlægsaktiver, amortisering af opkrævningsret, tilslutningsbidrag, udskudt skat og øvrige reguleringer.

16 Langfristede gældsforpligtelser

Afdrag, der forfalder inden for 1 år, er opført under kortfristede gældsforpligtelser.

	Gæld 1. januar 2021 DKK 1.000	Gæld 31. december DKK 1.000	Afdrag næste år DKK 1.000	Langfristet gæld 31. december DKK 1.000	Restgæld efter 5 år DKK 1.000
Realkreditinstitutter	82.279	82.223	5.600	76.623	24.240
Kreditinstitutter	599.687	792.663	30.055	740.108	405.589
Kommunale medfinansieringsprojekter	104.607	213.604	15.101	198.503	155.220
Periodeafgrænsningsposter	55.388	77.720	3.351	74.369	60.978
Mellemregning med kunder (overdækning)	19.296	26.859	21.625	5.234	0
	861.257	1.193.069	75.732	1.094.837	646.027

Periodeafgrænsningsposterne omfatter investeringsbidrag, som indtægtsføres i takt med, at anlægsudgifterne afskrives.

Takstmæssig overdækning for Frederiksberg Bygas A/S udgør 5,2 mio. kr. (2020: 0 mio. kr.), for Frederiksberg Fjernvarme A/S 13,0 mio. kr. (2020: 11,3 mio. kr.) og 8,6 mio. kr. for Frederiksberg Spildevand A/S. (2020: 8,0 mio. kr.).

17 Periodeafgrænsningsposter

Periodeafgrænsningsposterne omfatter periodisering af omsætningen i koncernen, som indregnes til salgspris.

18 Eventualposter mv.

Koncernens danske selskaber hæfter solidarisk for skat af koncernens sambeskattede indkomst m.v. Det samlede beløb for skyldig selskabsskat fremgår af note 4 i moderdelen, da Frederiksberg Forsyning A/S er administrationselskab i forhold til sambeskatning. Eventuelle senere korrektioner til selskabsskatter og kildeskatter kan medføre, at selskabets hæftelse udgør et større beløb.

Frederiksberg Spildevand A/S har indgået aftale med Frederiksberg Kommune om medfinansiering af fremtidige klimatilpasningsprojekter. I forbindelse med fremtidige kommunale vedtagelser af denne type anlægsprojekter medfører dette en finansieringsforpligtelse for Frederiksberg Spildevand A/S og en tilhørende opkrævningsret hos selskabets forbrugere til indregning i de fremtidige takster. Denne forpligtelse og tilsvarende opkrævningsret kan forventes at udgøre i niveauet op til 1,2 mia. kr. over en 20 årig periode.

Frederiksberg Vedvarende Energi A/S har påtaget sig en reetablerings-forpligtelse af jordstykket på lejet grund, når vindmøllerne skal nedtages.

I 2021 er indgået tillægsaftale med Frederiksberg Kommune om Frederiksberg Bygas A/S og Frederiksberg Fjernvarme A/S refusion af kommunens betalinger til tjenestemænd relateret til selskabet. Hvis kommunens akkumulerede betalinger til tjenestemænd relateret til selskabet på et tidspunkt overstiger selskabets foreløbige akkumulerede refusionsbetalinger til kommunen er selskabet forpligtet til at afregne forskellen til kommunen.

Eventualaktiver

Frederiksberg Vand A/S har en reguleringsmæssig underdækning på 1.782 t.kr. Underdækningen er ikke indregnet i årsregnskabet, idet det er usikkert i hvilket omfang den vil blive opkrævet.

Derudover har koncernen et eventualaktiv på 47 mio. kr. vedrørende værdien af skattemæssige underskud og midlertidige forskelle mellem regnskabsmæssige og skattemæssige værdier af aktiver og forpligtelser i Frederiksberg Spildevand A/S, der ikke er aktiveret.



19 Pantsætning og sikkerhedsstillelser

Til sikkerhed for gæld til realkreditinstitutter og kreditinstitutter 98.795 t.kr., er der givet pant i seks vindmøller placeret på lejet grund, hvis regnskabsmæssige værdi pr. 31. december 2021 udgør 186.767 t.kr.

I forbindelse med repoforretninger, hvor værdipapirer deponeres til sikkerhed for gæld, forbliver værdipapirerne i balancen, og det modtagne vederlag indregnes som gæld.

Obligationer deponeret som sikkerhedsstillelse har en kursværdi pr. 31. december 2021 på 145.323 t.kr. (pr. 31. december 2020: 151.500 t.kr.).

Koncernen har derudover ingen sikkerhedsstillelser pr. 31. december 2021.

20 Honorar til generalforsamlingsvalgt revisor

	2021 DKK 1.000	2020 DKK 1.000
Lovpligtig revision	273	265
Andre erklæringsopgaver med sikkerhed	115	111
Skatterådgivning	98	0
Andre ydelser	388	383
	874	759

Generalforsamlingsvalgt revisor 2021: EY Godkendt Revisionspartnerselskab (2020: EY Godkendt Revisionspartnerselskab)

21 Medarbejderforhold

	2021 DKK 1.000	2020 DKK 1.000
Lønninger	76.099	75.708
Pensioner	9.037	9.048
Andre omkostninger til social sikring	1.318	1.253
	86.454	86.009

	2021 DKK 1.000	2020 DKK 1.000
Heraf udgør lønninger til direktion og bestyrelse:		

Direktion	1.620	1.073
Bestyrelse	305	305

	2021 antal personer	2020 antal personer
Antal fuldtidsbeskæftigede medarbejdere:		

Gennemsnitlige for regnskabsåret	146	150
Ultimo året	149	138

22

Finansielle instrumenter

Selskabet anvender som sikring af fremtidige pengestømme renteswaps som sikringsinstrument. Dette betyder, at variable rentebetalinger omlægges til faste rentebetalinger.

Indregnede transaktioner

Løbetiden på de indgåede renteswaps følger primært de langfristede pengestrømme, som de sikrer.

Sikringsinstrument	Udløbsår	Hovedstol på indgåede renteswaps	Markedsværdi	Værdiregulering indregnet i egenkapital	Årets værdiregulering indregnet i egenkapital
Renteswap	2023	24.857	-59	-46	78
Renteswap	2034	124.200	-12.363	-9.643	4.256
Renteswap	2036	125.490	-5.923	-4.622	4.423
Renteswap	2038	16.700	-1.344	-1.048	557
		291.247	-19.689	-15.359	9.314

23

Nærtstående parter og ejerforhold

Bestemmende indflydelse

Koncernens nærtstående parter med bestemmende indflydelse omfatter Frederiksberg Kommune, Smallegade 1, 2000 Frederiksberg som er koncernens ultimative ejer og ejer Frederiksberg Forsyning A/S 100%.

Betydelig indflydelse

Nærtstående parter med betydelig indflydelse omfatter virksomhedens bestyrelsesmedlemmer (se ledelsespåtegning).

Desuden omfatter moderselskabets nærtstående parter dattervirksomheder, hvor Frederiksberg Forsyning A/S har bestemmende eller betydelig indflydelse. En oversigt over koncernens dattervirksomheder findes i note 5 i moderdelen.

Transaktioner

Alle transaktioner med nærtstående parter er foretaget på markedsmæssige vilkår eller omkostningsdækkende basis.

Ejerforhold

Følgende aktionærer er noteret i selskabets aktionærfortegnelse som ejende minimum 5% af stemmerne eller minimum 5% af aktiekapitalen: Frederiksberg Kommune, Smallegade 1, 2000 Frederiksberg (ejer 100%).

24

Pengestrømsopgørelse - reguleringer for ikke-likvide driftsposter

	2021 DKK 1.000	2020 DKK 1.000
Årets ned- og afskrivninger	78.971	78.431
Finansielle indtægter	-1.434	-3.117
Finansielle omkostninger	17.869	14.865
Regulering af tidsmæssige forskelle	6.718	-8.589
Andre reguleringer	6.268	146
	108.392	81.736



25

Pengestrømsopgørelse - ændring i driftskapital

	2021 DKK 1.000	2020 DKK 1.000
Ændring i varebeholdninger	5	630
Ændring i tilgodehavender	19.834	29.945
Ændring i langfristede gældsforpligtigelser i øvrigt	19.408	12.907
Ændring i kortfristede gældsforpligtigelser i øvrigt	-24.755	5.498
Dagsværdireguleringer ført via egenkapitalen mv.	11.944	-2.456
	26.436	46.524

26

Resultatdisponering

	2021 DKK 1.000	2020 DKK 1.000
Overført resultat	26.116	32.513
	26.116	32.513

27

ANVENDT REGNSKABSPRAKSIS

Årsrapporten for Frederiksberg Forsyning A/S for 2021 er aflagt i overensstemmelse med årsregnskabslovens bestemmelser for klasse C-virksomheder (stor).

Årsregnskabet for 2021 er aflagt i DKK 1.000.

Den anvendte regnskabspraksis er uændret i forhold til sidste år.

Konsolideringspraksis

Koncernregnskabet omfatter moderselskabet, Frederiksberg Forsyning A/S, samt dattervirksomheder, hvori moderselskabet direkte eller indirekte besidder flertallet af stemmerettighederne, eller hvori moderselskabet gennem aktiebesiddelse eller på anden måde har en bestemmende indflydelse.

Koncernen omfatter:

- Frederiksberg Forsyning A/S
- Frederiksberg Fjernvarme A/S
- Frederiksberg Vand A/S
- Frederiksberg Spildevand A/S
- Frederiksberg Forsynings Ejendomsselskab A/S
- Frederiksberg Forsynings Serviceselskab A/S
- Frederiksberg Bygas A/S
- Frederiksberg Fjernkøling A/S
- Frederiksberg Vedvarende Energi A/S

Ved konsolideringen sammendrages poster af ensartet karakter. Koncerninterne indtægter og omkostninger, aktiebesiddelser, udbytter og mellemværender samt realiserede og urealiserede interne gevinster og tab ved transaktioner mellem de konsoliderede virksomheder elimineres.

Nyerhvervede eller nystiftede virksomheder medtages i koncernregnskabet fra overtagelsestidspunktet/ stiftelsesdagen. Solgte eller afviklede virksomheder indregnes i koncernregnskabet frem til afståelsestidspunktet. Sammenligningstal korrigeres ikke for nyhvervede virksomheder. Fortjeneste/tab ved salg eller afvikling af dattervirksomheder opgøres som salgssummen eller afviklingssummen med fradrag af den regnskabsmæssige værdi af nettoaktiver inklusive omkostninger til salg eller afvikling.

Afledte finansielle instrumenter

Afledte finansielle instrumenter indregnes første gang i balancen til kostpris og måles efterfølgende til dagsværdi. Positive og negative dagsværdier af afledte finansielle instrumenter indgår i andre tilgodehavender, henholdsvis anden gæld.

Ændring i dagsværdien af afledte finansielle instrumenter, der er klassificeret som og opfylder betingelserne for sikring af fremtidige aktiver og forpligtelser, indregnes i andre tilgode-

havender eller anden gæld og i egenkapitalen under reserve for sikringstransaktioner. Resulterer den fremtidige transaktion i indregning af aktiver eller forpligtelser, overføres beløb, som tidligere er indregnet under egenkapitalen til kostprisen for henholdsvis aktivet eller forpligtelsen. Resulterer den fremtidige transaktion i indtægter eller omkostninger, overføres beløb, som er indregnet i egenkapitalen, til resultatopgørelsen i den periode, hvor det sikrede påvirker resultatopgørelsen.

For afledte finansielle instrumenter, som ikke opfylder betingelserne for behandling som sikringsinstrumenter, indregnes ændringer i dagsværdi løbende i resultatopgørelsen.

RESULTATOPGØRELSEN

Faktureret omsætning

Alle indtægter indregnes i resultatopgørelsen i takt med, at de indtjenes og baseres på følgende kriterier:

- levering har fundet sted inden regnskabsårets udløb
- der foreligger en forpligtende salgsaftale
- salgsprisen er fastlagt, og på salgstidspunktet er indbetalingen modtaget eller kan med rimelig sikkerhed forventes modtaget.

I omsætningen indgår abonnementsindtægter, årets indtægtsførte investeringsbidrag og indtægter fra salg samt supplerende ydelser som komplementerer kerneprodukterne. Nettoomsætningen indregnes eksklusive moms og afgifter.

Takstmæssig over- eller underdækning

For de selskaber der er underlagt det særlige hvile i sig selv-princip gælder, at omkostninger og indtægter skal balancere, eventuelle forskelle opgøres som årets over- eller underdækning, og skal tilbageføres eller kan opkræves hos forbrugerne ved indregning i efterfølgende års priser. Årets over- eller underdækning og årets forskydning i tidsmæssige forskelle indregnes derfor i nettoomsætningen. For vandsektorselskaber gælder at såfremt de hos forbrugerne opkrævede beløb er mindre end den udmeldte økonomiske ramme med fradrag eller tillæg af kendte og godkendte reguleringer, indregnes forskellen i balancen som et tilgodehavende i det omfang underdækningen forventes opkrævet.

Såfremt de hos forbrugerne opkrævede beløb overstiger den økonomiske ramme med fradrag eller tillæg af kendte og godkendte reguleringer, indregnes forskellen i balancen som en gældsforpligtelse. Årets regulering af over-/underdækningen indregnes tilsvarende i nettoomsætningen.

Produktionsomkostninger

Produktionsomkostninger indeholder omkostninger til køb af vand, varme, gas, afskrivninger samt produktionsomkostninger i Frederiksberg Forsynings Serviceselskab A/S, der er anvendt til at opnå årets nettoomsætning.

Distributionsomkostninger

Distributionsomkostninger omfatter omkostninger til rensydelse, vedligeholdelse af ledningsnet samt det forbrug af hjælpematerialer, der er anvendt for at opnå nettoomsætningen. Desuden indeholder regnskabsposten afskrivninger på ledningsnettet samt afskrivninger af driftsmidler og inventar.

Administrationsomkostninger

Administrationsomkostninger indeholder omkostninger til administrative ydelser, ledelse, kontorlokaler, kontoromkostninger mv., herunder afskrivninger af driftsmidler og inventar.

Andre driftsindtægter

Andre driftsindtægter indeholder indtægter af sekundær karakter i forhold til virksomhedernes hovedaktivitet.

Finansielle poster

Finansielle indtægter og omkostninger omfatter renter, realiserede og urealiserede kursgevinster og -tab vedrørende værdipapirer, garantiprovisioner samt tillæg og godtgørelse angående selskabsskat. Herudover indgår amortisering af finansielle forpligtelser.

Skat af årets resultat

Moderselskabet og de danske tilknyttede virksomheder er sambeskattede. Den danske selskabsskat fordeles mellem overskuds- og underskudsgivende danske selskaber i forhold til disses skattepligtige indkomst (fuld fordeling med refusion vedrørende skattemæssige underskud).

Moderselskabet fungerer som administrationselskab for sambeskatningskredsen, således at moderselskabet forestår afregning af skatter mv. til de danske skattemyndigheder. De sambeskattede selskaber indgår i acontoskatteordningen.

Skat af årets resultat, som består af årets aktuelle skat og årets udskudte skat, indregnes i resultatopgørelsen med den del, der kan henføres til årets resultat, og direkte på egenkapitalen med den del, der kan henføres til posteringer direkte på egenkapitalen.

BALANCEN

Immaterielle anlægsaktiver

Medfinansieringsprojekter indeholder en opkrævningsret over for forbrugerne opstået som følge af, at selskabet medfinansierer Frederiksberg Kommunes og private parters klimatilpasningsprojekter. Opkrævningsretten indregnes og måles til kostpris og afskrives lineært over det bagvedlæggende låns løbetid, som er mellem 10 og 25 år.

Software måles til kostpris med fradrag af akkumulerede af- og nedskrivninger eller til genindvindingsværdien, såfremt denne er lavere.

Afskrivningsgrundlaget, der opgøres som kostpris reduceret med eventuel restværdi, fordeles lineært over aktivernes forventede brugstid, som udgør 2-5 år.

Materielle anlægsaktiver

Materielle anlægsaktiver, herunder produktionsanlæg, netaktiver, bestående af ledningsnet og transformatorer mv., måles til kostpris med fradrag af akkumulerede af- og nedskrivninger.

Kostpris omfatter anskaffelsesprisen samt omkostninger direkte

tilknyttet anskaffelsen indtil det tidspunkt, hvor aktivet er klar til at blive taget i brug. For egne fremstillede aktiver omfatter kostprisen direkte og indirekte omkostninger til lønforbrug, materialer, komponenter og underleverandører.

Kostprisen på et samlet aktiv opdeles i separate bestanddele, der afskrives hver for sig, hvis brugstiden på de enkelte bestanddele er forskellige.

Værdien af de materielle anlægsaktiver ved selskabets stiftelse er målt til tilbagediskonteret nedskrevet genanskaffelsespris med fradrag for akkumulerede af- og nedskrivninger.

Afskrivningsgrundlaget, som opgøres som kostpris reduceret med eventuel restværdi, fordeles lineært over aktivernes forventede brugstid, baseret på følgende vurdering af aktivernes forventede brugstider:

Grunde	afskrives ikke
Ledningsnet inkl. transformere m.v.	10 - 75 år
Produktionsanlæg	25 år
Distributionsanlæg	5 - 100 år
Bygninger	10 - 50 år
Andre anlæg, driftsmateriel og inventar	3 - 20 år

Afskrivninger indregnes i resultatopgørelsen under henholdsvis produktions-, distributions- og administrationsomkostninger.

Afskrivningsgrundlaget opgøres under hensyntagen til aktivets restværdi og reduceres med eventuelle nedskrivninger. Afskrivningsperioden og restværdien fastsættes på anskaffelsestidspunktet og revurderes årligt. Overstiger restværdien aktivets regnskabsmæssige værdi, ophører afskrivningen.

Ved ændring i regnskabsperioden eller restværdien indregnes virkningen for afskrivninger fremadrettet som en ændring i regnskabsmæssigt skøn.

Nyanskaffelser med en levetid under 1 år omkostningsføres fuldt ud i anskaffelsesåret. Afskrivninger samt avance og tab ved løbende udskiftning af materielle anlægsaktiver omkostningsføres under henholdsvis distributionsomkostninger og administrationsomkostninger.

Nedskrivning af anlægsaktiver

Den regnskabsmæssige værdi af immaterielle og materielle anlægsaktiver gennemgås årligt for at afgøre, om der er indikation af værdiforringelse ud over det, som udtrykkes ved normal afskrivning. Hvis dette er tilfældet, gennemføres en nedskrivningstest til afgørelse af, om genindvindingsværdien er lavere end den regnskabsmæssige værdi, og der nedskrives til denne lavere genindvindingsværdi.

Genindvindingsværdien for aktivet opgøres som den højeste værdi af nettosalgsprisen og kapitalværdien. Såfremt det ikke er muligt at fastsætte genindvindingsværdien for det enkelte aktiv, vurderes aktiverne samlet i den mindste gruppe af aktiver, hvor der ved en samlet vurdering kan fastsættes en pålidelig genindvindingsværdi.

For aktiver, hvor det ikke er muligt at opgøre nogen kapitalværdi, da aktivet i sig selv ikke genererer fremtidige pengestrømme, vurderes for nedskrivningsbehov sammen med den gruppe af aktiver, hvortil de kan henføres.

Finansielle aktiver

Langfristede finansielle aktiver, der omfatter tilgodehavende forrentning af indskudskapitalen, indregnes og måles til den værdi, hvormed aktivet forventes realiseret ved indregning og opkrævning i taksterne hos forbrugere.

Kapitalandele i tilknyttede virksomheder

Kapitalandele i dattervirksomheder måles til kostpris.

Hvis kostprisen overstiger kapitalandelens genindvindingsværdi, nedskrives til denne lavere værdi. Udbytte fra datterselskaber indregnes i resultatopgørelsen. Såfremt der er indikationer på værdiforringelse, foretages der nedskrivningstest af kapitalandelene.

Andre kapitalandele

Andre kapitalandele måles til kostpris på balancedagen.

Varebeholdninger

Varebeholdninger omfatter primært hjælpematerialer, som måles til kostpris efter FIFO-metoden eller nettorealiseringsværdi, hvis denne er lavere. Nettorealiseringsværdien for varebeholdninger opgøres til det beløb, som forventes at kunne indbringes ved salg. Kostpris for hjælpematerialer omfatter købspris med tillæg af hjemtagelsesomkostninger.

Tilgodehavender

Tilgodehavender måles i balancen til amortiseret kostpris eller en lavere nettorealiseringsværdi, hvilket her svarer til pålydende værdi med fradrag af nedskrivning til imødegåelse af tab. Nedskrivninger til tab opgøres på grundlag af en individuel vurdering af de enkelte tilgodehavender samt for tilgodehavender fra salg tillige med en generel nedskrivning baseret på selskabets erfaringer fra tidligere år.

Periodeafgrænsningsposter

Periodeafgrænsningsposter, indregnet under omsætningsaktiver, omfatter afholdte omkostninger vedrørende efterfølgende regnskabsår.

Værdipapirer

Børsnoterede værdipapirer måles til dagsværdi på balancedagen. Ændringer i dagsværdien indregnes løbende i resultatopgørelsen under finansielle indtægter eller omkostninger.

Udbytte fra værdipapirer indregnes i takt med, at der erhverves endelig ret hertil.

Egenkapital

Reserve for sikringstransaktioner

Reserve for sikringstransaktioner indeholder den akkumulerede nettoændring i dagsværdien af sikringstransaktioner, der opfylder kriterierne for sikring af fremtidige betalingsstrømme, og hvor den sikrede transaktion endnu ikke er realiseret. Reserven opløses, når den sikrede transaktion realiseres, hvis de sikrede pengestrømme ikke længere forventes realiseret, eller sikringsforholdet ikke længere er effektivt. Reserven repræsenterer ikke en selskabsretlig binding og kan derfor udgøre et negativt beløb.

Udbytte

Udbytte indregnes som en forpligtelse på tidspunktet for vedtagelse på generalforsamlingen. Udbytte, som ledelsen foreslår uddelt for regnskabsåret, vises som en særskilt post under egenkapitalen.

Selskabsskat og udskudt skat

Aktuelle skatteforpligtelser og tilgodehavende aktuel skat indregnes i balancen som tilgodehavende, hvis der er betalt for meget i acontoskat, og som gældsforpligtelse, hvis der er betalt for lidt i acontoskat.

Udskudt skat måles efter den balanceorienterede gælds metode af alle midlertidige forskelle mellem regnskabsmæssig og skattemæssig værdi af aktiver og forpligtelser. I de tilfælde, hvor opgørelse af skatteværdien kan foretages efter alternative beskatningsregler, måles udskudt skat på grundlag af den planlagte anvendelse af aktivet henholdsvis afvikling af forpligtelsen.

Udskudte skatteaktiver, herunder skatteværdien af fremførselsberettigede skattemæssige underskud, måles til den værdi, hvortil aktivet forventes at kunne realiseres, enten ved udligning i skat af fremtidig indtjening eller ved modregning i udskudte skatteforpligtelser inden for samme juridiske skatteenhed og jurisdiktion.

Der foretages regulering af udskudt skat vedrørende foretagne eliminerings af urealiserede koncerninterne avancer og tab.

Hensatte forpligtelser

Hensatte forpligtelser indregnes, når koncernen som følge af en begivenhed indtruffet før eller på balancedagen har en retlig eller faktisk forpligtelse, og det er sandsynligt, at der må afgives økonomiske fordele for at indfri forpligtelsen.

Hensatte forpligtelser måles til nettorealiseringsværdi eller dagsværdi. Hvis opfyldelse af forpligtelsen tidsmæssigt forventes at ligge langt ude i fremtiden, måles forpligtelsen til dagsværdi.

Tidsmæssige forskelle i forbrugerbetaling

Investeringer i grunde, bygninger, produktionsanlæg og andre anlæg indregnes i varmeprisen i henhold til varmeforsyningslovens regler om afskrivninger og henlæggelser, og er udtryk for forbrugernes finansiering af anlægsinvesteringer. I årsrapporten indregnes afskrivningerne over aktiverne forventede brugstid.

Tidsmæssige forskelle mellem indregning i varmeprisen og i årsrapporten af ovenstående investeringer og øvrige forskelle mellem årsregnskabsloven og varmeforsyningsloven udtrykker således enten en udskudt eller fremskudt betaling i forhold til den regnskabsmæssige værdi, der vil udlignes over tid. Forskellene indregnes i balancen under henholdsvis tilgodehavender eller gæld.

Finansielle gældsforpligtelser

Finansielle gældsforpligtelser indregnes ved låneoptagelsen til det modtagne provenu med fradrag af afholdte transaktionsomkostninger. I efterfølgende perioder måles lånene til amortiseret kostpris, således at forskellen mellem provenuet og den nominelle værdi (kurstabet) indregnes i resultatopgørelsen over låneperioden.

Øvrige gældsforpligtelser måles til amortiseret kostpris, der i alt væsentlighed svarer til nominal værdi.

Under anden gæld indregnes herudover dagsværdi for afledte finansielle instrumenter med negativ dagsværdi.

Gældsforpligtelser opstået som følge af, at selskabet medfinansierer Frederiksberg Kommunes klimatilpasningsprojekter indregnes og måles til amortiseret kostpris svarende til nominal værdi. Betalingsforpligtelsen nedbringes i takt med afdrag på gældsforpligtelsen.



Takstmæssig over- eller underdækning

Den reguleringsmæssige over- eller underdækning henholdsvis tilbagebetales til forbrugerne henholdsvis opkræves over for forbrugerne i de fremtidige takster. Denne over- eller underdækning indregnes i balancen under gældsforpligtelser eller tilgodehavender og beløbet indregnes til nutidsværdien af de fremtidige betalinger.

Periodeafgrænsningsposter

Periodeafgrænsningsposter opført som forpligtelser udgøres af modtagne betalinger vedrørende indtægter i de efterfølgende år. Investeringsbidrag opføres under posten og indtægtsføres i takt med, at anlægsudgifterne herved afskrives.

PENGESTRØMSOPGØRELSE

Pengestrømsopgørelsen viser koncernens pengestrømme for året opdelt på drifts-, investerings- og finansieringsaktivitet, årets forskydning i likvider samt koncernens likvider ved årets begyndelse og slutning.

Det er undladt at udarbejde særskilt pengestrømsopgørelse for moderselskabet, idet moderselskabets pengestrømme er indeholdt i pengestrømsopgørelsen for koncernen.

Likviditetsvirkningen af køb og salg af virksomheder vises separat under pengestrømme fra investeringsaktivitet. I pengestrømsopgørelsen indregnes pengestrømme af købte virksomheder fra købstidspunktet, og pengestrømme vedrørende solgte virksomheder indregnes frem til salgstidspunktet.

Pengestrøm fra driftsaktivitet

Pengestrømme fra driftsaktiviteten opgøres som koncernresultatet reguleret for ikke kontante resultatposter som af- og nedskrivninger, hensættelser samt ændring i driftskapitalen, renteindbetalinger og -udbetalinger og betalt selskabsskat. Driftskapitalen omfatter omsætningsaktiver minus kortfristede gældsforpligtelser eksklusiv de poster, der indgår i likvider.

Pengestrøm fra investeringsaktivitet

Pengestrømme fra investeringsaktiviteten omfatter pengestrømme fra køb og salg af immaterielle, materielle og finansielle anlægsaktiver.

Pengestrøm fra finansieringsaktivitet

Pengestrømme fra finansieringsaktiviteten omfatter pengestrømme fra optagelse og tilbagebetaling af langfristede gældsforpligtelser samt udbyttebetaling til selskabsdeltagere.

Likvider

Likvide midler består af regnskabsposten "Likvide beholdninger" og "Værdipapirer" under omsætningsaktiver.

"Værdipapirer" består af kortfristede værdipapirer med ubetydelig risiko for værdiændringer, som uden hindring kan omsættes til likvide beholdninger.

Pengestrømsopgørelsen kan ikke udledes alene af det offentliggjorte regnskabsmateriale.

Segmentoplysninger

Omsætningen oplyses alene på forretningssegmenter. Forretningssegmenterne udføres alene på Frederiksberg. På baggrund heraf er det ikke relevant at anføre oplysninger om geografiske markeder i selskabets årsregnskab.

Segmentoplysningerne følger selskabets regnskabspraksis, risici og interne økonomistyring.

Nøgletal

De anvendte nøgletal er defineret under hoved- og nøgletal for koncernen.



BEREGNINGSMETODE FOR HOVED- OG NØGLETAL

De i hoved- og nøgletaloversigten anførte nøgletal er beregnet således:

Overskudsgrad	=	$\frac{\text{Resultat før finansielle poster} \times 100}{\text{Nettoomsætning}}$
Afkastningsgrad	=	$\frac{\text{Resultat før finansielle poster} \times 100}{\text{Samlede aktiver}}$
Soliditetsgrad	=	$\frac{\text{Egenkapital ultimo} \times 100}{\text{Samlede aktiver}}$
Egenkapitalforrentning	=	$\frac{\text{Årets resultat} \times 100}{\text{Gennemsnitlig egenkapital}}$
Effektiv skatteprocent	=	$\frac{\text{Skat af årets resultat}}{\text{Resultat før skat}}$
Finansiell gearing	=	$\frac{\text{Netto rentebærende gæld}}{\text{Egenkapital}}$

Årsregnskab - moderselskab

Resultatopgørelse 1. januar - 31. december 2021

	Note	2021 DKK 1.000	2020 DKK 1.000
Administrationsomkostninger		-464	-461
Resultat af primær drift		-464	-461
Andre driftsindtægter		3	4
Resultat før finansielle poster		-461	-457
Udbytte fra datterselskaber		7.000	1.000
Nedskrivning af finansielle aktiver	5	0	-122.934
Finansielle indtægter	2	1.396	1.739
Finansielle omkostninger	3	-3.692	-3.586
Resultat før skat		4.243	-124.238
Skat af årets resultat	4	607	507
Årets resultat		4.850	-123.731

Årsregnskab - moderselskab

Balance pr. 31. december 2021

Aktiver	Note	2021 DKK 1.000	2020 DKK 1.000
Kapitalandele i dattervirksomheder	5	1.332.936	1.332.936
Finansielle anlægsaktiver		1.332.936	1.332.936
Anlægsaktiver i alt		1.332.936	1.332.936
Tilgodehavender hos tilknyttede virksomheder		44.984	66.994
Andre tilgodehavender		27	245
Tilgodehavende sambeskatningsbidrag		0	1.707
Periodeafgrænsningsposter		11	0
Tilgodehavender		45.022	68.946
Værdipapirer	6	29.576	31.726
Værdipapirer		29.576	31.726
Likvide beholdninger		12.802	5.030
Omsætningsaktiver i alt		87.400	105.702
Aktiver i alt		1.420.336	1.438.638

Årsregnskab - moderselskab

Balance pr. 31. december 2021

Passiver	Note	2021 DKK 1.000	2020 DKK 1.000
Virksomhedskapital		357.293	357.293
Reserve for dagsværdi af sikring		-9.643	-13.899
Overført resultat		948.432	943.582
Egenkapital	7	1.296.082	1.286.976
Kreditinstitutter		81.000	88.200
Langfristede gældsforpligtelser	8	81.000	88.200
Kortfristet del af lang gæld	8	7.200	7.200
Banker		22.500	31.500
Gæld til tilknyttede virksomheder		56	6.073
Skyldig selskabsskat		489	0
Skyldig sambeskatningsbidrag		105	0
Anden gæld		12.904	18.689
Kortfristede gældsforpligtelser		43.254	63.462
Gældsforpligtelser i alt		124.254	151.662
Passiver i alt		1.420.336	1.438.638
Usikkerhed ved indregning og måling	1		
Medarbejderforhold	9		
Eventualforpligtelser	10		
Pantsætninger og sikkerhedsstillelser	11		
Finansielle instrumenter	12		
Nærtstående parter og ejerforhold	13		
Resultatdisponering	14		



Årsregnskab - moderselskab

Egenkapitalopgørelse

	Virksomhedskapital DKK 1.000	Reserve for dagsværdi af sikring DKK 1.000	Overført resultat DKK 1.000	I alt DKK 1.000
Egenkapital 1. januar 2021	357.293	-13.899	943.582	1.286.976
Regulering af sikringsinstrumenter til dagsværdi	0	4.256	0	4.256
Årets resultat	0	0	4.850	4.850
Egenkapital 31. december 2021	357.293	-9.643	948.432	1.296.082

Årsregnskab - moderselskab

Noter

1 Usikkerhed ved indregning og måling

Ved opgørelsen af den regnskabsmæssige værdi af visse aktiver og forpligtelser kræves skøn over, hvorledes fremtidige begivenheder påvirker værdien af disse aktiver og forpligtelser på balancedagen.

De anvendte skøn er baseret på forudsætninger, som ledelsen vurderer er forsvarlige, men som i sagens natur er usikre og uforudsigelige. Forudsætningerne kan være ufuldstændige eller unøjagtige eller uventede begivenheder eller omstændigheder kan opstå. Desuden er virksomheden underlagt risici og usikkerheder, som kan føre til, at de faktiske resultater afviger fra disse skøn.

Særlige risici for Frederiksberg Forsyning-koncernen er omtalt i ledelsesberetningen side 17.

De regnskabsmæssige skøn og vurderinger, som ledelsen anser for væsentlige, er bl.a. koncernens indregning af udskudte skatteaktiver. Koncernen indregner udskudte skatteaktiver, herunder skatteværdien af fremførelsesberettigede skattemæssige underskud, såfremt ledelsen vurderer, at det er sandsynligt, at der vil være tilstrækkeligt skattepligtig indkomst tilstede i fremtiden, som de midlertidige forskelle og uudnyttede skattemæssige underskud kan modregnes i. Denne vurdering er baseret på budgetter og forretningsplaner for de kommende år.

2 Finansielle indtægter

	2021 DKK 1.000	2020 DKK 1.000
Renteindtægter tilknyttede virksomheder	1.228	1.284
Andre finansielle indtægter	168	122
Urealiserede kursgevinster	0	216
Realiserede kursgevinster	0	117
	1.396	1.739

3 Finansielle omkostninger

	2021 DKK 1.000	2020 DKK 1.000
Andre finansielle omkostninger	2.974	3.586
Urealiserede kurstab	681	0
Realiserede kurstab	37	0
	3.692	3.586

4 Skat af årets resultat

	2021 DKK 1.000	2020 DKK 1.000
Årets aktuelle skat	-607	-507
Regulering af skat vedrørende tidligere år	0	0
Årets skat i alt	-607	-507

Skat af årets resultat fordeles således:

Beregnet 22% skat af årets resultat før skat	933	-27.332
Skatteeffekt af:		
Skat ikke fradragsberettigede omkostninger og ikke skattepligtige indtægter	-1.540	26.825
	-607	-507



5 Kapitalandele i dattervirksomheder	2021	2020
	DKK 1.000	DKK 1.000
Kostpris 1. januar 2021	1.477.780	1.477.780
Kostpris 31. december 2021	1.477.780	1.477.780
Værdireguleringer 1. januar 2021	-144.844	-21.910
Årets nedskrivning	0	-122.934
Værdireguleringer 31. december 2021	-144.844	-144.844
Regnskabsmæssig værdi 31. december 2021	1.332.936	1.332.936

Kapitalandele i tilknyttede virksomheder specificerer sig således:

Navn	Hjemsted	Ejerandel	Egenkapital	Årets resultat
Frederiksberg Forsynings Service A/S	Frederiksberg	100%	31.301	4.626
Frederiksberg Fjernvarme A/S	Frederiksberg	100%	168.135	0
Frederiksberg Spildevand A/S	Frederiksberg	100%	976.939	4.080
Frederiksberg Vand A/S	Frederiksberg	100%	185.249	3.579
Frederiksberg Bygas A/S	Frederiksberg	100%	1.522	0
Frederiksberg Fjernkøling A/S	Frederiksberg	100%	33.098	2.807
Frederiksberg Vedvarende Energi A/S	Frederiksberg	100%	80.826	7.739
Frederiksberg Forsynings Ejendomsselskab A/S	Frederiksberg	100%	65.989	7.406
			1.543.059	30.237

6 Værdipapirer	2021	2020
	DKK 1.000	DKK 1.000
Obligationer	29.576	31.726
	29.576	31.726

Obligationer deponeret som sikkerhedsstillelse (kursværdi) pr. 31. december 2021 t.kr. 22.500 (31. december 2020: t.kr. 31.500)

Værdipapirer og investeringsbeviser optages til dagsværdi og regulering foretages over resultatopgørelsen.

7 Egenkapital

Virksomhedskapitalen består af 357.293 aktier à nominelt t.kr. 1.000. Ingen aktier er tillagt særlige rettigheder.

Der har ikke været ændringer i virksomhedskapitalen i de seneste 5 år.



8 Langfristede gældsforpligtelser

Afdrag, der falder inden 1 år, er opført under kortfristede gældsforpligtelser. Øvrige forpligtelser er indregnet under langfristede gældsforpligtelser. Gældsforpligtelserne forfalder efter nedenstående orden:

	Gæld 1. januar 2021 DKK 1.000	Gæld 31. december 2021 DKK 1.000	Afdrag næste år DKK 1.000	Restgæld efter 5 år DKK 1.000
Kreditinstitutter	95.400	88.200	7.200	52.200
	95.400	88.200	7.200	52.200

9 Medarbejderforhold

Frederiksberg Forsyning A/S har ingen ansatte. Alt personale stilles til rådighed af Frederiksberg Forsynings Serviceselskab A/S i henhold til den indgåede serviceaftale, se note 10.

Der er i regnskabsåret 2021 udbetalt vederlag til selskabets ledelse på t.kr. 158 (2020: 150 t.kr.).

10 Eventualforpligtelser

Selskabet har stillet kaution for datterselskabet Frederiksberg Vedvarende Energi A/S' realkreditlån med en hovedstol på t.kr. 112.084. Restgælden udgør pr. 31. december 2021 t.kr. 82.223.

Selskabet er som administrationsselskab sambeskattet med øvrige danske selskaber i Frederiksberg Forsyning-koncernen, og hæfter ubegrænset og solidarisk med øvrige sambeskattede selskaber inden for sambeskatningskredsen. Skyldige selskabsskatter inden for sambeskatningskredsen udgør pr. 31. december 2021 489 t.kr.

Eventuelle senere korrektioner af den skattepligtige sambeskatningsindkomst vil kunne medføre, at selskabets hæftelse udgør et større beløb. Koncernen som helhed hæfter ikke over for andre.

Kontraktlige forpligtelser

Mellem selskabet og Frederiksberg Forsynings Serviceselskab A/S er der indgået en serviceaftale, efter hvilken Frederiksberg Forsynings Serviceselskab A/S mod honorar stiller ressourcer til rådighed for realisering af selskabets drift, herunder personale.

11 Pantsætninger og sikkerhedsstillelser

I forbindelse med repoforretninger, hvor værdipapirer deponeres til sikkerhed for gæld, forbliver værdipapirerne i balancen, og det modtagne vederlag indregnes som gæld.

Obligationer deponeret som sikkerhedsstillelse har en kursværdi pr. 31. december 2021 på 22.500 t.kr. (pr. 31. december 2020: 31.500 t.kr.).

12 Finansielle instrumenter

Selskabet anvender som sikring af fremtidige pengestømme renteswaps som sikringsinstrument. Dette betyder, at variable rentebetalinger omlægges til faste rentebetalinger.

Indregnede transaktioner

Løbetiden på de indgåede renteswaps følger primært de langfristede pengestrømme, som de sikrer.

Sikringsinstrument	Udløbsår	Hovedstol på indgåede renteswaps DKK 1.000	Markedsværdi DKK 1.000	Værdiregulering indregnet i egenkapital DKK 1.000	Årets værdiregulering indregnet i egenkapital efter udskudt skat DKK 1.000
Renteswap	2034	124.200	-12.363	-9.643	4.256
		124.200	-12.363	-9.643	4.256

13 Nærtstående parter og ejerforhold

Bestemmende indflydelse

Selskabets nærtstående parter med bestemmende indflydelse omfatter Frederiksberg Kommune, Smallegade 1, 2000 Frederiksberg som er koncernens ultimative ejer og ejer Frederiksberg Forsyning A/S 100%.

Øvrige nærtstående parter

Nærtstående parter med betydelige indflydelse omfatter virksomhedens bestyrelsesmedlemmer (se ledelsespåtegning).

Desuden omfatter moderselskabets nærtstående parter dattervirksomheder, hvor Frederiksberg Forsyning A/S har bestemmende eller betydelig indflydelse. En oversigt over koncernens dattervirksomheder findes i note 6.

Transaktioner

Alle transaktioner med nærtstående parter er foretaget på markedsmæssige vilkår.

Ejerforhold

Følgende kapitalejer er noteret i selskabets ejerbog som ejende minimum 5% af stemmerne eller minimum 5% af selskabskapitalen:

Frederiksberg Kommune, Smallegade 1, 2000 Frederiksberg (ejer 100%).

14 Resultatdisponering

	2021 DKK 1.000	2020 DKK 1.000
Overført resultat	4.850	-123.731
	4.850	-123.731

15 Anvendt regnskabspraksis

Den anvendte regnskabspraksis for Frederiksberg Forsyning A/S moderselskab for 2021 er identisk med den anvendte regnskabspraksis for koncernregnskabet.



Frederiksberg
Forsyning

6 RENT VAND
OG SANITET



7 BÆREDYGTIG
ENERGI



11 BÆREDYGTIGE BYER
OG LOKALSAMFUND



13 KLIMA-
INDSATS



- en virksomhed i Frederiksberg Kommune

Stæhr Johansens Vej 38-40
2000 Frederiksberg
+45 38 18 50 00
ff@frb-forsyning.dk
CVR-nr. 28500734

www.frb-forsyning.dk

PENNEO

Underskrifterne i dette dokument er juridisk bindende. Dokumentet er underskrevet via Penneo™ sikker digital underskrift. Underskrivernes identiteter er blevet registreret, og informationerne er listet herunder.

“Med min underskrift bekræfter jeg indholdet og alle datoer i dette dokument.”

Rasmus Sielemann Christensen

Adm. direktør

På vegne af: Frederiksberg Forsyning A/S
Serienummer: PID:9208-2002-2-494966125691
IP: 93.167.xxx.xxx
2022-05-12 10:10:28 UTC

NEM ID 

Lars Bentzon Goldschmidt

Bestyrelse

På vegne af: Frederiksberg Forsyning A/S
Serienummer: 63eeddca-db42-4eba-803b-8b7c633adef8
IP: 87.49.xxx.xxx
2022-05-12 11:04:06 UTC

Mit  

Jesper Hindberg

Forbrugerrepræsentant

På vegne af: Frederiksberg Forsyning A/S
Serienummer: 2cd007f1-5a26-4605-be30-26c13ded1d9b
IP: 212.98.xxx.xxx
2022-05-12 12:07:00 UTC

Mit  

Thomas Struer

Medarbejderrepræsentant

På vegne af: Frederiksberg Forsyning A/S
Serienummer: PID:9208-2002-2-293319581367
IP: 212.237.xxx.xxx
2022-05-12 21:03:45 UTC

NEM ID 

Svend Elberg Thomsen

Forbrugerrepræsentant

På vegne af: Frederiksberg Forsyning A/S
Serienummer: PID:9208-2002-2-820845730313
IP: 2.105.xxx.xxx
2022-05-14 10:45:53 UTC

NEM ID 

Susanne Tandberg Kjærholt

Medarbejderrepræsentant

På vegne af: Frederiksberg Forsyning A/S
Serienummer: PID:9208-2002-2-193895368481
IP: 93.167.xxx.xxx
2022-05-16 06:35:36 UTC

NEM ID 

Fasael Rehman

Bestyrelse

På vegne af: Frederiksberg Forsyning A/S
Serienummer: 9687c50b-7156-4280-a750-1013987488d3
IP: 87.49.xxx.xxx
2022-05-16 13:19:56 UTC

Mit  

Laura Toftgaard Lindahl

Bestyrelsesformand

På vegne af: Frederiksberg Forsyning A/S
Serienummer: PID:9208-2002-2-209046804360
IP: 131.165.xxx.xxx
2022-05-16 17:04:57 UTC

NEM ID 

Dette dokument er underskrevet digitalt via **Penneo.com**. Signeringsbeviserne i dokumentet er sikret og valideret ved anvendelse af den matematiske hashværdi af det originale dokument. Dokumentet er låst for ændringer og tidsstempelt med et certifikat fra en betroet tredjepart. Alle kryptografiske signeringsbeviser er indlejret i denne PDF, i tilfælde af de skal anvendes til validering i fremtiden.

Sådan kan du sikre, at dokumentet er originalt

Dette dokument er beskyttet med et Adobe CDS certifikat. Når du åbner dokumentet

i Adobe Reader, kan du se, at dokumentet er certificeret af **Penneo e-signature service** <penneo@penneo.com>. Dette er din garanti for, at indholdet af dokumentet er uændret.

Du har mulighed for at efterprøve de kryptografiske signeringsbeviser indlejret i dokumentet ved at anvende Penneos validator på følgende websted: <https://penneo.com/validate>

PENNEO

Underskrifterne i dette dokument er juridisk bindende. Dokumentet er underskrevet via Penneo™ sikker digital underskrift. Underskrivernes identiteter er blevet registreret, og informationerne er listet herunder.

“Med min underskrift bekræfter jeg indholdet og alle datoer i dette dokument.”

Jan Michael Vejnaa Hansen

Medarbejderrepræsentant

På vegne af: Frederiksberg Forsyning A/S

Serienummer: cc6826e9-8112-49e7-a15c-ee184ed14956

IP: 93.167.xxx.xxx

2022-05-16 19:28:38 UTC



Lone Bruun Loklindt

Næstformand

På vegne af: Frederiksberg Forsyning A/S

Serienummer: PID:9208-2002-2-745365375920

IP: 131.165.xxx.xxx

2022-05-17 14:19:22 UTC



Thyge Enevoldsen

Bestyrelse

På vegne af: Frederiksberg Forsyning A/S

Serienummer: PID:9208-2002-2-537962979461

IP: 131.165.xxx.xxx

2022-05-18 19:36:11 UTC



Michael N. C. Nielsen

Statsautoriseret revisor

På vegne af: EY Godkendt Revisionspartnerselskab

Serienummer: CVR:30700228-RID:1278656398902

IP: 165.225.xxx.xxx

2022-05-18 19:45:27 UTC



Finn Thomassen

Statsautoriseret revisor

På vegne af: EY Godkendt Revisionspartnerselskab

Serienummer: CVR:30700228-RID:1267190618790

IP: 165.225.xxx.xxx

2022-05-18 21:36:03 UTC



Penneo.com dokumentnummer: 18709-A-H10MD-5E6ED-H8D85N7V1B70B-51G50K

Dette dokument er underskrevet digitalt via **Penneo.com**. Signeringsbeviserne i dokumentet er sikret og valideret ved anvendelse af den matematiske hashværdi af det originale dokument. Dokumentet er låst for ændringer og tidsstemplet med et certifikat fra en betroet tredjepart. Alle kryptografiske signeringsbeviser er indlejret i denne PDF, i tilfælde af de skal anvendes til validering i fremtiden.

Sådan kan du sikre, at dokumentet er originalt

Dette dokument er beskyttet med et Adobe CDS certifikat. Når du åbner dokumentet

i Adobe Reader, kan du se, at dokumentet er certificeret af **Penneo e-signature service** <penneo@penneo.com>. Dette er din garanti for, at indholdet af dokumentet er uændret.

Du har mulighed for at efterprøve de kryptografiske signeringsbeviser indlejret i dokumentet ved at anvende Penneos validator på følgende websted: <https://penneo.com/validate>

PENNEO

Underskrifterne i dette dokument er juridisk bindende. Dokumentet er underskrevet via Penneo™ sikker digital underskrift. Underskrivernes identiteter er blevet registereret, og informationerne er listet herunder.

"Med min underskrift bekræfter jeg indholdet og alle datoer i dette dokument."

Pernille Brandhøj Truelsen

Dirigent

Serienummer: PID:9208-2002-2-014568409056

IP: 91.215.xxx.xxx

2022-05-25 13:59:59 UTC

NEM ID 

Dette dokument er underskrevet digitalt via **Penneo.com**. Signeringsbeviserne i dokumentet er sikret og valideret ved anvendelse af den matematiske hashværdi af det originale dokument. Dokumentet er låst for ændringer og tidsstemplet med et certifikat fra en betroet tredjepart. Alle kryptografiske signeringsbeviser er indlejret i denne PDF, i tilfælde af de skal anvendes til validering i fremtiden.

Sådan kan du sikre, at dokumentet er originalt

Dette dokument er beskyttet med et Adobe CDS certifikat. Når du åbner dokumentet

i Adobe Reader, kan du se, at dokumentet er certificeret af **Penneo e-signature service <penneo@penneo.com>**. Dette er din garanti for, at indholdet af dokumentet er uændret.

Du har mulighed for at efterprøve de kryptografiske signeringsbeviser indlejret i dokumentet ved at anvende Penneos validator på følgende websted: <https://penneo.com/validate>