





Indhold



Ledelsesberetning

- 3 Selskabsoplysninger
- 4 Hoved- og nøgletal
- 5 Beretning

Årsregnskab - koncern

- 20 Resultatopgørelse 1. januar - 31. december
- 21 Balance 1. januar - 31. december
- 23 Egenkapitalopgørelse
- 24 Pengestrømsopgørelse 1. januar - 31. december
- 25 Noter

Påtegninger

- 17 Ledespåtegning
- 18 Den uafhængige revisors revisionspåtegning

Årsregnskab - moderselskab

- 40 Resultatopgørelse 1. januar - 31. december
- 41 Balance 1. januar - 31. december
- 43 Egenkapitalopgørelse
- 44 Noter



Selskabsoplysninger

Selskabet

Frederiksberg Energi A/S
Stæhr Johansens Vej 38
2000 Frederiksberg
Telefon: 38 18 50 00
CVR-nr.: 28 50 07 34
Regnskabsperiode: 1. januar - 31. december 2019
Regnskabsår: 15. regnskabsår
Hjemsted: Frederiksberg

Bestyrelse

Simon Aggesen, formand
Gunvor Wibroe
Laura Toftgaard Lindahl
Flemming Brank
Helle Sjelle
Lone Loklindt
Thyge Enevoldsen
Charles Hill Chukwuani, medarbejderrepræsentant
Lotte Lindboe, medarbejderrepræsentant
Susanna Finkielman, medarbejderrepræsentant
Troels Smith, medarbejderrepræsentant

Direktion

Stig Henneberg, adm. direktør

Advokat

DLA Piper Denmark
Advokatpartnerselskab DOKK I
Hack Kampmanns Plads 2, Niveau 3
8000 Aarhus C

Revision

ERNST & YOUNG
Godkendt Revisionspartnerselskab
Dirch Passers Allé 36
Postboks 250
2000 Frederiksberg

Pengeinstitut

Danske Bank
Storkunder Danmark
Holmens Kanal 2-12
1092 København

Hoved og nøgletal

Selskabets udvikling kan beskrives ved følgende hoved- og nøgletal:

	2019 DKK 1.000	2018 DKK 1.000	2017 DKK 1.000	2016 DKK 1.000	2015 DKK 1.000
Resultat					
Nettoomsætning	630.705	815.157	609.103	600.065	570.786
Bruttoresultat	231.915	429.447	246.952	218.695	250.190
Resultat af ordinær primær drift	14.446	97.640	36.371	26.746	-3.237
Resultat før finansielle poster	16.870	101.064	37.903	27.705	-2.766
Resultat af finansielle poster	-6.647	-44.930	-8.788	-5.888	-10.038
Årets resultat	9.916	-22.393	23.828	16.186	-4.207
Balance					
Egenkapital	1.594.464	1.592.993	1.616.688	1.588.706	1.575.921
Balancesum	2.838.824	2.747.859	2.751.400	2.754.597	2.524.724
Pengestrømme					
Pengestrømme fra:					
Driftsaktivitet	102.283	77.117	6.270	83.553	175.298
Investeringsaktivitet	-179.684	-181.963	-124.220	-307.647	-187.521
"heraf investering i materielle anlægsaktiver"	-177.068	-182.133	-121.940	-304.332	-185.858
Pengestrømme fra finansieringsaktiviteten	78.481	-48.983	64.411	173.608	35.774
Årets forskydning i likvider	1.080	153.829	-53.139	-50.486	23.551
Nøgletal i %					
Overskudsgrad	2,7%	12,4%	6,2%	4,6%	-0,5%
Afkastningsgrad	0,6%	3,7%	1,4%	1,0%	-0,1%
Soliditetsgrad	56,2%	58,0%	58,8%	57,7%	62,4%
Egenkapitalforrentningen	0,6%	-1,4%	1,5%	1,0%	-0,3%
Effektiv skatteprocent	3%	140%	18%	26%	67%
Finansielle gearing	0,42	0,13	0,02	-0,03	-0,13
Øvrige informationer					
Gennemsnitligt antal medarbejdere	155	152	160	178	177

Beretning

Frederiksberg Energi A/S er moderselskabet i en energikoncern, som er 100% ejet af Frederiksberg Kommune. Koncernen omfatter ud over moderselskabet 5 netselskaber, 1 serviceselskab, 1 ejendomsselskab og 2 vindmølleselskaber. Hertil kommer interesser i spildevandsvirksomheden BIOFOS Holding A/S. Der har i 2019 i gennemsnit været 155 ansatte i Frederiksberg Forsyning.

Kerneydelser

Frederiksberg Energi A/S-koncernen leverer fjernvarme, fjernkøling, bygas, vand og vindkraft samt afleder spildevand til renseanlæg. I tilknytning til kerneydelserne løses en række serviceopgaver. Ved årets udgang dækkede Frederiksberg Fjernvarme A/S over 99% af opvarmningsbehovet på Frederiksberg. Frederiksberg Bygas A/S leverer bygas til ca. en tredjedel af husstandene på Frederiksberg. Ca. 45% af vandleverancerne produceres på eget vandværk, mens de øvrige ca. 55% købes hos HOFOR. Spildevandet ledes gennem hovedkloakker, som selskabet i fællesskab ejer med HOFOR, frem til BIOFOS' renseanlæg. Frederiksberg Fjernkøling A/S leverer fjernkøling via to køleanlæg, et i Carlsberg Byen og et på Stæhr Johansens Vej. Vindkraften leveres fra 6 vindmøller, 2 er placeret i St. Røttinge og 4 i Rødby Fjord-området. Tilsammen producerer de el nok til at dække Frederiksberg Forsynings og Frederiksberg Kommunes eget forbrug.

Strategi

Den aktuelle strategi tager højde for de forhold, der påvirker virksomheden, og de forventninger, der stilles fra omgivelserne og selskabets ejer. Disse skitseres nedenfor.

Nye kundebehov

Som samfundet udvikler sig, opstår der nye behov blandt kunderne. Der opstår muligheder for at levere nye produkter og services.

Ændrede klimaforhold

Lokale og globale klimaforhold betyder, at forsyningssektoren har en unik mulighed for – men også en samfundsmæssig forpligtelse til – at bidrage positivt til opnåelse af klimamålsætningerne.

Infrastruktur skal følge byudviklingen

Som et af landets ældste forsyningselskaber skal forsyningsnettet udvikle sig sammen med byen. Et ældre forsyningsnet skal fortsat kunne servicere en by i udvikling og forandring.

Økonomisk udvikling

For at sikre bæredygtige priser for kunderne og fastholde koncernens værdi skal der være et stærkt fokus på effektivisering samtidig med, at der skabes vækst gennem nye serviceydelser.

Sektorudvikling

Forsyningssektoren er under forandring. Trenden er, at der dannes større regionale selskaber og samarbejder.

Stram regulering

Forsyningssektoren er underlagt en stram regulering, som konstant er under forandring og som sætter rammerne for virksomhedernes drift og udvikling.

Politiske aftaler

På landspolitisk niveau er der en række forhold som øget krav til effektivisering, der sætter rammerne for forsyningssektoren og som derfor skal adresseres.

Mål

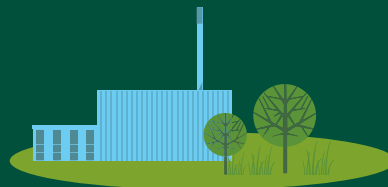
Virksomheden har opereret med følgende strategiske mål i 2019.

DE STRATEGISKE MÅL FREM MOD 2020



Klimamål

- Den fossile CO₂-udledning på Frederiksberg skal halveres fra 2005 til 2020.
- Der skal maksimalt være 10 cm udledning af vand på terræn på Frederiksberg frem mod år 2100.



Økonomimål

- Omsætningen i virksomheden skal vokse med 50 mio. kr. fra 2015 til 2020 med de samme ressourcer.
- Produktiviteten i virksomheden skal forbedres med 20% fra 2015 til 2020 som følge af benchmarking.
- Frederiksberg Forsyning skal fastholde sit resultat på 8-12 mio. kr. årligt.



Mål for kundetilfredshed og priser

- Mindst 95% af kunderne er tilfredse eller meget tilfredse med virksomhedens kerneydelser i 2020.
- Vand, kloak og fjernvarme er årligt blandt de mest pris effektive forsyningselskaber i hovedstadsområdet målt på totalomkostninger (TOTEX).

Bæredygtighed, livskvalitet og komfort

Strategien er at skabe bæredygtighed, livskvalitet og komfort gennem en række strategiske temaer, som har kendetegnet Frederiksberg Forsynings arbejde frem mod 2020:

- Vi skal fremme bæredygtige løsninger i alle led af værdikæden
- Vi skal hjælpe med at realisere bæredygtige projekter
- Vi skal stå for smart og bæredygtig forsyning
- Økonomisk prioritering
- Vi skal styrke virksomheden gennem partnerskaber
- Vi skal samarbejde med Frederiksberg Kommune, bl.a. om at opnå klima- og miljømål
- Det skal være let at være kunde
- Vores priser skal være bæredygtige.

Ny strategi under planlægning

Vi er i gang med at planlægge den strategiske retning for de kommende år og forventer, at den nye forretningsstrategi forelægges bestyrelsen i løbet af 2020. Der tegner sig et billede af, at forsyningen – på linje med tidligere – skal bidrage til at nå byens klima- og miljømål. Som forsyningsselskab har vi en reel mulighed for at gøre en forskel i den grønne omstilling, og som ejer af kloaknettet har vi en væsentlig rolle ift. at gøre byen robust over for skybrud. Vores evne til at håndtere de udfordringer, klimaudfordringerne skaber for vores kunder, vil også fremover blive sat i spil. På samme måde vil vi fortsat hjælpe Frederiksberg med at nå målet om at blive CO₂-neutral i 2030. Samtidig skal strategien også sætte retning for, hvordan vi bedst muligt håndterer vores opgave med at levere komfort og livskvalitet til kunderne i form af ydelserne drikkevand, fjernvarme, bygas, fjernkøling og afledning af spildevand. For så vidt vores ydelser og services skal vi råde og vejlede vores kunder i retning af et mere bæredygtigt liv. Vi vil også fortsat arbejde med at strømline vores arbejde i byen i retning af mindre gene for borgerne, ligesom vi vil finde måder at inddrage borgere og erhvervsliv, når vi udfører arbejde, der påvirker dem.

FN's verdensmål som guidelines

I 2015 vedtog FN 17 verdensmål, som frem mod 2030 skal sætte kursen mod en mere bæredygtig udvikling for verden og os, der bor her. Verdensmålene kan bruges som guidelines, både i en global og lokal sammenhæng. Derfor er det også relevant for både virksomheder og enkeltpersoner at forholde sig til, hvordan vi hver især bidrager til at opfylde verdensmålene.

Frederiksberg Forsyning vil især arbejde med 4 af verdensmålene, hvor vi har mulighed for at gøre en forskel. Vores fokus er at gennemføre aktiviteter, som bidrager til at løse de udfordringer, verdensmålene adresserer. Vi vil bl.a. finde måder at genanvende materialer i højere grad - såvel som optimere brugen af ressourcer, da det vil mindske vores CO₂-aftryk.

- **Verdensmål nr. 11, Bæredygtige byer og lokalsamfund:** Ved at indgå i samarbejder i byområder - fx Langelands Plads - og indtænke bæredygtige forsyningsløsninger - kan vi bidrage positivt til byudviklingen.

- **Verdensmål nr. 7, Bæredygtig energi:** Vi lever op til målet om bæredygtig energi ved at reducere udledningen af CO₂ fra vores energiproduktion, fx ved at installere en varmepumpe i det nye vandværk, der kan trække energi ud af vandet og sende det videre i fjernvarmesystemet. Det sker også ved at understøtte energirenovering hos kunderne.
- **Verdensmål nr. 6, Rent vand og sanitet:** Vi lever bl.a. op til verdensmålet ved at sikre vand af høj kvalitet til Frederiksbergs borgere. Vi henter halvdelen af vandet fra byens undergrund og ved at gøre det, holder vi grundvandsspejlet nede, hvilket giver mening for byen, der ellers skulle bekoste tætning og dræning af en række bygninger.
- **Verdensmål 13, Klimaindsats:** Vi gør byen i stand til at håndtere de skybrud, der forventes flere af som følge af klimaforandringer. Vi sørger for, at kloakken er i god stand og deltager aktivt i skybrudssikringen af byen.

UDVIKLING I ÅRET

Årets resultat i Frederiksberg Energi A/S-koncernen er et overskud efter skat på 10 mio. kr., hvor der i årsrapporten for 2018 var forventet et overskud på 9,5 mio. kr. efter skat. Ledelsen anser resultatet for tilfredsstillende.

Årets resultat medfører, at koncernen har følgende akkumulerede over- og underdækninger til forbrugerne med udgangen af 2019:

- Frederiksberg Fjernvarme A/S har en overdækning på 1,8 mio. kr., der indregnes i taksterne.
- Frederiksberg Bygas A/S har en underdækning på 2,5 mio. kr., der indregnes i taksterne.
- Frederiksberg Vand A/S har en underdækning på 3 mio. kr., der indregnes i taksterne.
- Frederiksberg Kloak A/S har en overdækning på 14,3 mio. kr., der indregnes i taksterne.

MÅL OG FORVENTNINGER TIL RESULTAT

Målsætninger

Det er koncernens mål at honorere de krav, der stilles til en moderne forsyningsvirksomhed: Det samfundsmæssige fokus på miljøet, de politiske tiltag for at øge effektiviteten i forsyningssektorerne, den generelle, teknologiske udvikling og ikke mindst den løbende vedligeholdelse af ledningsnettet.

Resultatforventning

Koncernen forventer i 2020 et samlet overskud i størrelsesordenen 41,6 mio. kr. efter skat.

SAMFUNDSANSVAR

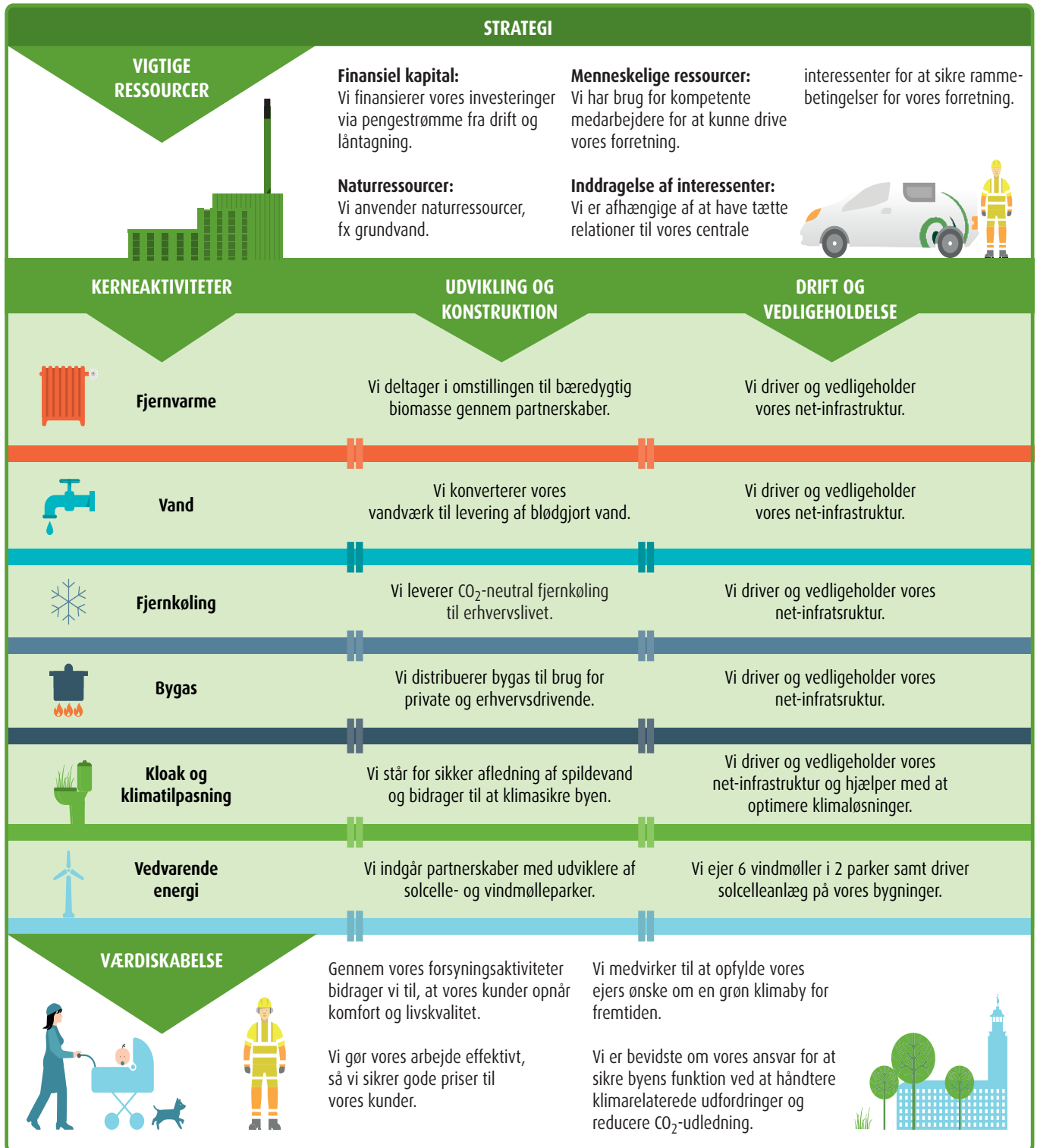
Her kan du læse om Frederiksberg Energi A/S' arbejde med samfundsansvar. Redegørelsen gælder for alle koncernens 10 selskaber og er udarbejdet, så den harmonerer med årsregnskabslovens skærpede krav. Samfundsansvaret er forankret i ledelsen, der løbende arbejder med at sikre, at forretningsgange og processer understøtter politikkerne for samfundsansvar. På den måde sikres det nødvendige fokus på samfundsansvaret,

ligesom ledelsen sender et klart signal til organisationen om, at samfundsansvar har stor betydning for koncernen.

Forretningsmodel

Af Frederiksberg Forsynings forretningsmodel fremgår det, hvad vi tilbyder vores kunder, på hvilken måde og hvad vores forudsætninger er.

Forretningsmodel



I det følgende redegør vi for virksomhedens politikker for samfundsansvar, herunder indsatser og resultater for 2019 samt initiativer i 2020.

MENNESKERETTIGHEDER

Frederiksberg Energi A/S' politik for menneskerettigheder giver udtryk for, at virksomheden respekterer de internationalt anerkendte menneskerettigheder som beskrevet i FN's verdenserklæring om menneskerettigheder samt ILO's kernekonventioner. Frederiksberg Energi A/S har følgende politikker på området:

- Politik for menneskerettigheder
- Politik for diversitet
- Politik for IT-sikkerhed

Vurderingen er, at det ikke indbefatter markante risici at efterleve politikken for menneskerettigheder i Frederiksberg Energi A/S. Dog udgør en stadig mere raffineret cyberkriminalitet en risiko, som vi skal værne os mod, både ved at have og løbende opgradere de nødvendige sikkerhedssystemer og ved at undervise medarbejderne i korrekt adfærd, både i forhold til at værne sig mod cyberkriminalitet og i forhold til at efterleve persondataloven.

Hvis vi slækker på vores arbejdsmiljøarbejde, vores social kapital-arbejde og hvis vi ikke kan matche de forventninger, potentielle medarbejdere har til virksomheden, vil det udgøre en risiko, som vil afspejle sig i personaleomsætning, anciennitet og sygefravær.

Politik for menneskerettigheder

Politikken lægger op til, at virksomheden efterstræber et sikkert og ikke-diskriminerende arbejdsmiljø og en repræsentativ

medarbejdersammensætning. Dette er i tråd med politikken for diversitet, som adresserer virksomhedens tilgang til mangfoldighed, alder, anciennitet og trivsel samt det underrepræsenterede køn. Dog vil antallet af ansatte kvinder formentlig være lavere end antallet af mænd, så længe en stor del af arbejdsopgaverne kræver hårdt fysisk arbejde, fx entreprenøropgaverne.

Politik for diversitet

I Frederiksberg Energi A/S-koncernen ønsker vi at afspejle den by og det samfund, vi er en del af. Koncernen har en målsætning om at få en bred medarbejdersammensætning og således udnytte de ansattes potentiale fuldt ud. Mangfoldighed er med til at sikre, at vi er en attraktiv arbejdsplads, der skaber værdi for både kunder, ejere, medarbejdere, samfundet og andre interessenter.

Politik for IT-sikkerhed

Frederiksberg Energi A/S forpligter sig til at beskytte kundernes persondata og forbrugsdata på en måde, der sikrer den enkelte kunde mod misbrug af data. Frederiksberg Energi A/S har udarbejdet en sikkerhedsprocedure, der beskytter de data, virksomheden indsamler blandt egne medarbejdere, samarbejdspartnere og kunder. Desuden sikrer virksomheden, at disse data kun benyttes i forbindelse med det formål, de er indsamlet til. Frederiksberg Energi A/S har skærpet privatlivspolitikken, så den er i overensstemmelse med de regler om persondata, der trådte i kraft den 25. maj 2018. At passe på persondata er en fortsat proces, som virksomheden også fremover vil arbejde med.

Nedenfor ses de mål, der har tilknytning til politikkerne for hhv. menneskerettigheder og diversitet og en oversigt over, i hvor høj grad disse mål er nået. Der vil i 2020 blive opsat mål for IT-sikkerhed.

Mål	Realiseret		
	2017	2018	2019
1. Mindst 30% af ledelsen skal være kvinder	33,3%	33,3%	46,7%
2. Mindst 20% af de ansatte i virksomheden skal være kvinder	27%	28%	28,3%
3. Den kvindelige medianløn må max dækkes 1,1 gang af den mandlige medianløn	-	1,03	1,01
4. Personaleomsætningen skal være under 20%	26,3%	27,3%	20,5%
5. Ancienniteten skal i gennemsnit pr. medarbejder være på mindst 8 år (målet er justeret fra 10 til 8 år i 2019)	9,4 år	8,35 år	8,58 år
6. Sygefravær skal i gennemsnit pr. medarbejder være på max 8 dage	13 dage	12 dage	9,2 dage
Mål om mindst 30% kvinder i bestyrelsen	2017	2018	2019
Frederiksberg Energi A/S	14%	43%	50%
Frederiksberg Bygas A/S	0%	40%	67%
Frederiksberg Vand A/S	14%	40%	50%
Frederiksberg Kloak A/S	14%	40%	50%
Frederiksberg Fjernvarme A/S	0%	40%	67%
Frederiksberg Forsyning A/S	0%	33%	33%
Frederiksberg Vind A/S	0%	33%	33%
Frederiksberg Vedvarende Energi A/S	0%	33%	33%
Frederiksberg Forsynings Ejendomselskab A/S	0%	33%	33%
Frederiksberg Fjernkøling A/S	0%	33%	33%

Resultater og indsatser

Der har i 2019 i gennemsnit været 155 medarbejdere ansat i Frederiksberg Energi A/S.

Målene for ligestilling mellem mandlige og kvindelige ansatte er nået og er tilfredsstillende. I rekrutterings-processen er der fortsat fokus på at ansætte bredt.

Personaleomsætningen er nedadgående og meget tæt på at være under de ønskede 20%. I 2019 er målet for anciennitet justeret fra 10 til 8 år ud fra vurderingen, at det tidligere har været sat for højt i forhold til den generelle trend i samfundet. Det er ikke længere forventningen, at de nyuddannede medarbejdere bliver i samme job hele livet, sådan som det var normen tidligere. Vi har således de seneste år sagt farvel til flere medarbejdere, der er gået på pension efter et helt arbejdsliv i virksomheden. Vi håber dog at kunne fastholde medarbejdere længe, bl.a. ved at have fokus på et godt introforløb, gode vilkår for uddannelses- og barselsorlov, samt en række seniortilbud til vores ældre medarbejdere.

Den høje kvalitet og effektivitet i virksomheden skyldes ikke mindst et højt uddannelses- og kompetenceniveau hos medarbejderne. Det er koncernens politik, at den enkelte medarbejder og dennes leder deler ansvaret for, at medarbejderens kvalifikationer vedligeholdes og udvikles, og det er en målsætning at sikre den enkelte medarbejders markedsværdi.

Sygefraværet i 2019 er faldet markant, og målet er tæt på at være nået. Hovedårsagen til faldet er, at der ikke har været ligeså mange langtidssygemeldinger. Det kan bl.a. hænge sammen med, at der de seneste år været meget fokus på at forebygge og håndtere stress samt øge trivselen.

Frederiksberg Energi A/S har en målsætning om at opnå en mere ligelig fordeling af mænd og kvinder ad åre i bestyrelsen. Målsætningen omfatter ikke forbrugervalgte og medarbejdervalgte bestyrelsesmedlemmer.

Målet om mindst 30% kvinder i bestyrelsen er nået. Bestyrelsen er som udgangspunkt valgt for en periode på 4 år – svarende til kommunalbestyrelsens valgperiode. Der har i 2019 været flere ændringer i bestyrelserne, bl.a. fordi Frederiksberg Kommune har fået ny borgmester og kommunaldirektør.

ARBEJDSTAGERRETTIGHEDER OG – FORHOLD

Vores politikker ifm. arbejdstagerrettigheder og -forhold, skal understøtte, at medarbejderne i Frederiksberg Energi A/S-koncernen arbejder under optimale vilkår, som bl.a. skal sikre medarbejdernes trivsel, sundhed og sikkerhed. Hvis ikke det er tilfældet, er der stor risiko for arbejdsulykker samt længerevarende sygdom eller opsigelser grundet mistrivsel. Det er vigtigt at forebygge disse risici for at sikre et godt og sundt arbejdsmiljø for virksomhedens medarbejdere.

- Arbejdsmiljøpolitik
- Personalepolitik (personalehåndbog)
- Sundhedspolitik
- Lærlinge- og elevpolitik

Arbejdsmiljøpolitik

Medarbejdernes sikkerhed, sundhed, uddannelse og trivsel er forudsætninger for en sikker forsyning og høj produktivitet. Som led i at styrke fokus på arbejdsmiljø har virksomheden i 2019 udarbejdet og implementeret en ny arbejdsmiljøpolitik. Den danner grundlag for at udvikle og fastholde et godt fysisk og psykisk arbejdsmiljø ved at have en åben og resultatorienteret ledelsesstil, som lægger op til en høj grad af samarbejde med medarbejderne. Ledelsen tager ejerskabet for, at de ansatte kan udføre deres arbejde sikkerheds- og sundhedsmæssigt fuldt forsvarligt, hvilket betyder, at de kan udføre deres arbejde uden at gå på kompromis med deres sikkerhed og sundhed samtidig med, at det er i overensstemmelse med lovgivningen og andre eventuelle krav. Desuden er der fokus på at udvikle og styrke en arbejdspladskultur, der skaber kontinuerlige forbedringer af arbejdsmiljøet.

Personale- og sundhedspolitik

I Frederiksberg Energi A/S findes en intern personalehåndbog, som er en samling af informationer, retningslinjer mm. for at hjælpe medarbejderne i virksomheden. Et af formålene med personalehåndbogen er - sammen med sundhedspolitikken - at sikre god trivsel. Sundhedspolitikken skal give medarbejderne mulighed for og inspiration til at leve sundt, også når de er på arbejde, hvilket understøtter målene om lavere sygefravær, god trivsel m.m.

Lærlinge- og elevpolitik

I forlængelse af et ønske om at hjælpe unge ind på arbejdsmarkedet tilbyder virksomheden lærlinge- og elevpladser og ansætter praktikanter inden for forskellige håndværksfag. Koncernen har fokus på, hvor vi kan være med til at hjælpe unge på vej med en uddannelse.

Nedenfor ses de mål, der har tilknytning til politikkerne for hhv. arbejdsmiljø, personale, sundhed samt lærlinge og elever og en oversigt over, i hvor høj grad disse mål er nået.

Mål	Realiseret		
	2017	2018	2019
1. Ulykkesfrekvens max 20 (pr. 1 mio. arbejdstimer)	24,5	21,7	25,6
2. Ulykkesfravær max 1 (pr. 1000 arbejdstimer)	1,2	1,1	4,1
3. Trivselsmåling med et resultat på 65 målt på Social Kapital	61	65,9	68
4. Mindst 7 elever/lærlinge ansat pr. år	4	8	9

Resultater og indsatser

Både ulykkesfrekvensen og ulykkesfraværet er steget i 2019. Eftersom Frederiksberg Energi A/S-koncernen er forholdsvis lille, skal der ikke meget til, for en enkelt ulykke giver udsving i statistikken. I 2019 har vi haft én ulykke mere end i 2018, samt to ulykker med langt fravær, og det kan aflæses i tallene. Ulykkerne, der har givet fravær, er alle opstået som følge af farlig adfærd - ikke farlige forhold. I arbejdsmiljøorganisationen er der derfor fokus på skabe en adfærd, hvor medarbejderne er meget opmærksomme på sikkerhed og på at risikovurdere arbejdet. I 2020 vil der blive arbejdet med adfærd, instruktion og kompetencer samt anvendelse af risikomatrix, som også hænger sammen med ambitionen om at blive ISO45001-certificeret i 2020.

Frederiksberg Energi A/S har et mål om at øge medarbejdertilfredsheden. Der gøres status på den sociale kapital gennem en årlig måling. Der måles på parametrene tillid, retfærdighed og samarbejde. Ifølge den tankegang, der ligger til grund for social kapital, har en høj social kapital positiv indflydelse på arbejdsmiljøet, trivslen, produktiviteten og kvaliteten af arbejdet. Social kapital-målingen i december 2019 viste en forbedring på ca. 2%-point i forhold til året før. Ifm. den årlige måling bliver der i virksomheden udarbejdet både overordnede og individuelle handlingsplaner på afdelings- og chefniveau.

Et af tiltagene for at sikre god trivsel er at have fokus på sundhed. I 2019 blev der bl.a. gennemført en sundhedskampagne i samarbejde med virksomheden Sukkersheriffen, som bl.a. indbefattede et tilbud om individuelt sundhedstjek og fælles kick off og kick back-møder. Herudover er der støttet op om sundhed på arbejdspladsen ved at have motionsfaciliteter og tilbyde hold, fx i funktionel træning og spinning. Frederiksberg Forsyning deltager ligeledes årligt i landsdækkende aktiviteter som "Vi cykler på arbejde" og DHL-stafetten.

Kantinen arbejder efter retningslinjer, der går ud på, at maden skal være varieret, fedtfattig og ernæringsrigtig. Kantinen har et bronzemærke i økologi, som er et udtryk for, at kantinen bruger 30-60% økologiske varer.

I 2018 og 2019 har vi undersøgt inden for hvilke områder, det er muligt at få nye elever. Ønsket om at øge antallet af elever tager udgangspunkt i et lovmæssigt krav til virksomheden, men er samtidig et udtryk for, at vi lever op til virksomhedens samfundsansvar ved at hjælpe unge ind på arbejdsmarkedet. Målsætningen, der vedrører lærlinge og elever er nået med 9 lærlinge og elever i 2019. Ud over dette har virksomheden haft 4 medarbejdere i jobtræning, 1 i skånejob, 1 i flexjob og 4 praktikanter.

MILJØ- OG KLIMAPÅVIRKNING

Frederiksberg Energi A/S ønsker med sin miljøpolitik at drage omsorg for miljøet og klimaet og følger Frederiksberg Kommunes overordnede grønne vision, som den er formuleret i Frederiksbergstrategien. Frederiksberg skal være en klimaby for fremtiden. En by med rent vand, renere luft og mindre støj. Frederiksberg Kommune har en målsætning om at være 100% CO₂-neutral senest i 2030. Det skal bl.a. ske gennem energireduktioner, synergieffekter og grøn vækst. Frederiksberg Forsyning sætter ind på forskellige områder for at bidrage til at nå målsætningen, bl.a. ved at arbejde for et minimalt energitab på fjernvarmeledninger og målrettet energirådgivning til den enkelte kunde.

Miljøpolitikken blev i starten af 2019 revurderet, så den harmonerer med FN's verdensmål, særligt 4 af disse. Vi kommer fremover til at arbejde mere struktureret med 4 udvalgte mål, som er i overensstemmelse med vores forretningsområder og strategi:

- Rent vand og sanitet (mål 6)
- Bæredygtig energi (mål 7)
- Bæredygtige byer og lokalsamfund (mål 11)
- Klimainsats (mål 13)

De 4 verdensmål og vores indsats i den forbindelse er beskrevet i afsnittet Strategi.

Som noget nyt har Frederiksberg Energi A/S opsat måltal for miljø- og klimapåvirkningen for at nedbringe energiforbruget og mindske CO₂-aftrykket. I måltallene indgår alle aktiviteter i Frederiksberg Energi A/S, som har indflydelse på mængden af drivhusgasser. Som forsyningsvirksomhed har vi en væsentlig risiko for negativ påvirkning af miljøet i form af unødigt brug af ressourcer som vand og udledning af luftforurenende partikler. Den væsentligste risiko for negativ påvirkning af klimaet relaterer sig til CO₂-udledning fra brug af el, gas og varme.

Det kan være svært at nå vores mål, da vi generelt ikke har stor indflydelse på CO₂-ækvivalenterne¹ for hhv. el, gas og varme. Derfor kan vi bedst påvirke CO₂-udledningen ved at fokusere på at minimere forbruget og effektivisere såvel som optimere forsyningen. Desuden kan vi påvirke vores leverandører ved at stille krav om bæredygtighed samt bidrage til produktionen af grøn energi.

Nedenfor ses virksomhedens mål for hhv. miljøpåvirkning og klimapåvirkning. Realiserede tal for 2017-2019 er beregnet tilbage til tiden uden at kende baseline. Selve måltallene er mål for 2020 og fremadrettet.

Mål	Realiseret		
	2017	2018	2019 ²
1. Reducere CO ₂ -udledningen på Stæhr Johansens vej 38-40 ifm. elforbrug på administrationsbygning, lager, værksteder mm. med 15%	34 ton CO ₂ (faldet med 28%)	20 ton CO ₂ (faldet med 41%)	11 ton CO ₂ (foreløbig) (faldet med 45%)
2. Reducere CO ₂ -udledningen på Stæhr Johansens vej 38-40 ifm. varmemedforbrug på administrationsbygning, lager, værksteder mm. med 5%	21 ton CO ₂ (faldet med 16%)	18 ton CO ₂ (faldet med 14%)	Udestår jf. note 2
3. Reducere CO ₂ -udledningen ifm. arbejdsrelateret transport med 20%	176 ton CO ₂ (faldet med 18%)	136 ton CO ₂ (faldet med 39%)	113 ton CO ₂ (faldet med 17%)
4. Reducere CO ₂ -udledningen ifm. indvinding, køb og distribution af vand samt afledning af spildevand til kunderne med 5%	347 ton CO ₂ (faldet med 11%)	386 ton CO ₂ (steget med 11%)	269 ton CO ₂ (foreløbig) (faldet med 30%)
5. Reducere CO ₂ -udledningen ifm. produktion og distribution af fjernkøling til kunderne med 5%	113 ton CO ₂ (faldet med 54%)	211 ton CO ₂ (steget med 87%)	193 ton CO ₂ (foreløbig) (faldet med 9%)
6. Reducere CO ₂ -udledningen ifm. køb, produktion og distribution af fjernvarme til kunderne med 5%	57.517 ton CO ₂ (faldet med 16%)	58.257 ton CO ₂ (steget med 1,3%)	Udestår jf. note 2
7. Reducere CO ₂ -udledningen ifm. køb og distribution af byggas til kunderne med 5%	696 ton CO ₂ (steget med 13%)	1.144 ton CO ₂ (steget med 18%)	978 ton CO ₂ (faldet med 15%)
8. Produktionen af el via solceller og vindmøller skal dække Frederiksberg Energi A/S's elforbrug	31 gange	23 gange	22 gange

1) CO₂-udledning ifm. med produktion af hhv. el, gas og varme, beregnet af producenterne.

2) Mål for 2019 udestår delvist. Mål for varme afventer data fra miljødeklarationer fra CTR. Mål for el er beregnet ud fra foreløbige miljødeklarationer fra Energinet.

Resultater og indsatser

I slutningen af 2019 er der igangsat et arbejde med at beregne miljødeklarationer tilbage i tiden for 2017, 2018 og 2019. I miljødeklarationerne kan man både internt i virksomheden og eksternt blandt kunder og samarbejdspartnere følge med i Frederiksberg Energi A/S's miljø- og klimapåvirkninger, hvad angår udviklingen i energiforbrug og CO₂-udledning. Beregning af miljødeklarationerne giver en baseline for de måltal, der er sat for 2020 og fremefter. Herudover er der nu dannet et overblik over data for hele virksomhedens energiforbrug, hvilket giver et grundlag for, hvor der med små og store indsatser kan sættes ind for fremover at reducere miljø- og klimapåvirkningen.

Frederiksberg Energi A/S's CO₂-udledning ifm. med el og varme på matriklen er faldet støt de seneste år. Når CO₂-udledningen for el- og varmekonsumet bliver opgjort, spiller to faktorer ind; Det direkte forbrug og hvor meget CO₂ 1 kWh el eller varme udleder. Sidstnævnte faktor har vi ikke direkte indvirkning på. Den opgøres af Energinet på baggrund den generelle elproduktion i hele landet. Vi kan dog påvirke i positiv retning ved at efterspørge grøn energi samt støtte op om og finansiere vedvarende energikilder. Vi kan imidlertid gøre en stor forskel, hvad angår forbruget. Både el- og varmekonsumet i virksomheden er faldet markant de seneste par år. Der har løbende været fokus blandt ledere og medarbejdere på at minimere energiforbruget, bl.a. ved at gennemføre kampagner, og dette har båret frugt. Derudover er der sat mindre tiltag i værk, så vi via digitale løsninger kan regulere forbruget, fx sikre, at radiatorer kun er i brug efter behov. Denne indsats vil fortsætte i 2020.

Ud over at begrænse energiforbruget i form af el og varme har der internt været fokus på at nedbringe forbruget af benzin og diesel. Bilparken er ved at blive reduceret, og benzin- og dieselmotorer bliver skiftet ud, så stort set alle biler på lang sigt kommer til at køre på el. Frederiksberg Energi A/S vil fortsat have fokus på dette.

Vandforbruget på Frederiksberg er faldet de seneste år, hvilket dog ikke viser sig i CO₂-regnskabet. Det skyldes, at det er elforbrug ifm. indvinding og distribution, som påvirker CO₂-regnskabet. Selve elforbruget har været forholdsvist stabilt fra 2017 til 2018, men CO₂-udledning pr. kWh steg i 2018 og forventes at falde igen i 2019.

CO₂-udledning ifm. fjernkøling steg markant i 2018, hvilket hovedsageligt skyldtes en fordobling af salget. Fjernkøling produceres via el, og afhænger derfor også i høj grad af CO₂-udledningen pr. kWh. Det forventede fald af CO₂ i 2019 hænger da også sammen med, at elproduktion er blevet mere miljøvenlig. Fjernkøling er dog som hovedregel mere energieffektiv end lokalt produceret køling: Der kan anvendes større kølemaskiner, bedre kølemiddel, og der er mere fokus på vedligehold og energioptimering. Der kan spares op til 50% på miljøbelastningen fra køling ved at skifte til fjernkøling. Frederiksberg Energi A/S er langt fremme med at tilbyde fjernkøling, hvilket er helt i tråd med den grønne linje.

Som med CO₂-udledning ifm. elforbruget kan Frederiksberg Energi A/S ikke direkte påvirke CO₂-udledningen for vores varme- og gasdistribution til kunderne på Frederiksberg, da både gas og varme købes fra tredjepart.

Vi køber stort set al fjernvarme fra CTR, der har et mål om, at fjernvarmen er CO₂-neutral i 2025. Fordi vi ikke selv producerer fjernvarmen, har vi ikke direkte indflydelse på CO₂-udledning fra produktionen. Gennem samarbejdet med CTR har vi dog løbende arbejdet på at få de store kraftvarmeværker omstillet til en mere miljøvenlig produktion. En af de væsentlige trædesten til at opnå CO₂-neutralitet er at bruge bæredygtig biomasse til produktion af fjernvarme. Bæredygtig biomasse er imidlertid en begrænset ressource. Derfor indtænkes andre fjernvarmeløsninger, som kan nedsætte brugen af biomasse og samtidig øge fleksibiliteten mellem el- og varmeproduktion i den daglige drift. Sådanne løsninger er specielt store varmepumper, storskalaolvarme, varmelagre og geotermi, hvor man pumper varme op fra undergrunden.

Vi køber bygassen fra HOFOR, hvilket betyder, at vi ikke har direkte indflydelse på CO₂. Bygassen er dog på vej til at blive 100% CO₂-neutral i 2025, da der løbende tilsættes mere biogas. Denne bliver produceret af slam på BIOFOS' renseanlæg, som vi har en ejerandel i. Vi har kun et lille elforbrug ifm. distributionen af bygas og vil derfor ikke kunne reducere dette markant. Der har dog været et fald i elforbruget i både 2018 og 2019.

Frederiksberg Energi A/S' 6 vindmøller i hhv. Tappernøje og Rødby Fjord samt solcellerne på matriklen har de seneste år bidraget med markante reduktioner i CO₂-udledningen. Ikke mindre end 11.702 ton CO₂ sparede disse vedvarende energikilder atmosfæren for i 2019. Solcellerne og vindmøllerne producerede tilsammen godt 66.000 MWh i 2019, hvilket er et mindre fald ift. året før. Dette skyldes hovedsageligt vindforholdene.

Elforbruget i hele Frederiksberg Energi A/S lød i 2019 på godt 2.900 MWh, hvilket betyder, at produktionen af vedvarende energi dækker forbruget 22 gange. Den overskydende produktion dækker Frederiksberg Kommunes elforbrug på ca. 16.000 MWh og det resterende sendes retur i nettet. Så ud over at både Frederiksberg Energi A/S og Frederiksberg Kommune som virksomhed er CO₂-neutrale, har vi dermed også sparet samfundet for yderligere 8.418 ton CO₂, hvilket påvirker den generelle CO₂-udledning ifm. elforbrug.

ANTIKORRUPTION OG BESTIKKELSE

Frederiksberg Energi A/S agerer pålideligt og med høj integration. Vi har et ønske om at sende et signal til interne såvel som eksterne om, at vi ikke accepterer antikorruption og bestikkelse.

Den væsentligste risiko for korrupsion og uetisk adfærd findes hos medarbejdere, der har eksterne samarbejdspartnere. Derfor er det vigtigt, at medarbejderne i Frederiksberg Energi A/S kender samt efterlever politikkerne og retningslinjerne ved indgåelse af aftaler og samarbejde med andre.

Politik for god forretningsadfærd

Frederiksberg Energi A/S har en politik for god forretningsadfærd, der skal sikre, at der på intet tidspunkt kan herske tvivl om medarbejdernes integritet. Politikken, der er tilgængelig på intranettet, har bl.a. betydning for hvilke sponsorer, virksomheden indgår. Den giver sig også udslag i stramme retningslinjer for modtagelse af gaver fra leverandører.

Whistleblowerordning

I tråd med politikken for god forretningsadfærd skal det være muligt anonymt at indberette overtrædelser af lovgivning eller interne retningslinjer. I den forbindelse har der fra bestyrelsen været et ønske om at etablere en whistleblowerordning.

Mål	Realiseret		
	2017	2018	2019
1. Alle kender og overholder politik for god forretningsadfærd	Ja	Ja	Ja
2. Etablering af Whistleblowerordning i 2019	-	-	Nej

Resultater og indsatser

Medarbejderne er gjort opmærksom på, at reglerne skal overholdes. Der har i 2019 ikke været nogen tilfælde af korruption eller brud på politikken.

Der er over længere tid blevet arbejdet på at tilgå Frederiksberg Kommunes whistleblowerordning.

Det var oprindeligt meningen at dette skulle træde i kraft primo 2019, men grundet administrative udfordringer er det udskudt til 2020. Frederiksberg Kommunes ordning kan dog benyttes for så vidt sager, der vedrører Frederiksberg Energi A/S.

RISICI

At identificere, håndtere og eliminere risici løbende har høj prioritet i Frederiksberg Forsyning. Formålet er at sikre en stabil drift i et marked, der til tider er ustabil, bl.a. som følge af klimaforandringer. Formålet er desuden at imødegå tab, som kan være resultatet af de risici, der uundgåeligt er forbundet med at drive forsyningsvirksomhed. Risikostyring er et af flere ledelsesværktøjer, der skal være med til at sikre, at Frederiksberg Forsyning kan levere miljøvenlige og bæredygtige løsninger, opretholde en sund økonomi og levere god service og lave priser til vores kunder.

Risikostyringsprocessen

Bestyrelsen har det overordnede ansvar for risikostyringsprocessen. I det daglige håndteres den af Frederiksberg Forsynings øverste ledelse i tæt samarbejde med medarbejderne, der er med til at identificere og håndtere risici i virksomheden. Der er tale om en løbende proces, hvor såvel kendte som nyligt identificerede risici skal rapporteres og håndteres. Denne proces gør virksomheden i stand til at iværksætte præventive tiltag og altså eliminere risici, før de bliver en reel trussel.

Rapportering

Informationer om identificerede risici samles af virksomhedens risikokoordinator, der videreformidler til den øverste ledelse. Denne rapporterer til lederne i Frederiksberg Forsyning om eventuelle præventive foranstaltninger, der er sat i værk, om identificerede risici og endelig om eventuelle tiltag til at håndtere risici, der er sat i gang.

Top 5-risici

Ledelsen arbejder på tværs af koncernens selskaber med 5 overordnede risici, som har særlig bevågenhed.

Klimaforandringer

På grund af klimaforandringer vil det danske vejr fremover ændre sig, der kommer bl.a. mere ekstremregn. Det vil lægge pres på kloaknettet og kan, hvis der ikke bliver investeret i klimatilpasningsløsninger, resultere i oversvømmelser og i sidste instans i miljøkatastrofer. Frederiksberg Forsyning har indgået en rammeaftale med Frederiksberg Kommune. Inden for denne skal 52 klimatilpasningsprojekter realiseres over en længere årrække. Desuden har Frederiksberg Forsyning og Kommune indgået samarbejdsaftaler med de omkringliggende kommuner og deres forsyningselskaber, bl.a. Københavns Kommune, HOFOR, Gentofte og Gladsaxe Kommune og Novafos. Aftalerne skal sikre synergi og sammenhæng mellem klimaløsninger i hele området.

Brud på forsyningsnettet

Forsyningsnettene for flere af forsyningsarterne på Frederiksberg har en høj alder, der nødvendiggør, at virksomheden investerer langsigtet i renovering. Frederiksberg Forsyning har fokus på systematisk vedligehold og fornyelse af ledningsnettet. Der foreligger langsigtede renoveringsplaner, som tager hensyn til ejere, kunder og økonomi. Ledningsnettene er konstant under opsyn via avancerede SRO-anlæg, og dette understøttes af en række rutiner som fx TV-inspektion af kloaksystemet og termografering af fjernvarmenettet, der er med til at minimere risikoen for brud. Et døgnbemandet kontrolrum kan aktivere medarbejdere, der deltager i en vagtordning, som kan rykke ud inden for en time og starte afhjælpning af brud mm. En del af de operationelle risici er afdækket gennem forsikringer, de væsentligt forsikrede risici vedrører vand, kloak, fjernvarme, bygas, fjernkøling og vindkraft. Overvågningen optimeres i disse år, så forsyningen bliver i stand til at lokalisere evt. lækager endnu hurtigere og med endnu større detaljegråd.

Forsyningssvigt fra producenter af vand, varme og bygas

Frederiksberg Forsyning køber gas, vand og varme af eksterne producenter. Skulle forsyningerne svigte, stopper leverancerne – bortset fra vand, hvor vi er 50% selvforsynende. En sådan situation vil medføre risiko for et svigt i forsyningsikkerheden og at Frederiksberg vil stå uden vand, varme og bygas. Frederiksberg Forsyning tager højde for denne risiko ved - i samarbejde med de eksterne producenter - at sikre en høj forsyningsikkerhed, bl.a. gennem redundante systemer.

IT-indbrud og cyberangreb

Som de fleste andre virksomheder er Frederiksberg Forsyning afhængig af IT. Skulle virksomheden blive udsat for IT-indbrud eller cyberangreb, kan det have alvorlige konsekvenser for virksomheden og sætte forsyningsikkerheden i fare, fx ved at leverancen af vand og varme bliver afbrudt. Vi opretholder en høj IT-sikkerhed, bl.a. i kraft af firewalls, antivirusprogram og backupsystemer. Virksomheden har en IT-sikkerhedspolitik, som er tilgængelig for alle medarbejdere.

Beredskabssituationer

Beredskabssituationer kan sætte forsyningsikkerheden over styr, fx i forbindelse med en forurening af drikkevandet, der kan medføre kogepåbud. Virksomheden har beredskabsplaner på alle forsyningsarter og en kommunikationsplan i tilfælde af en beredskabssituation. Der er udpeget en ansvarlig, der står for løbende opdatering, og der foretages jævnligt beredskabsøvelser.

Øvrige risici

Frederiksberg Energi A/S har herudover ikke særlige risici, vedr. driftsrisici, markedsrisici og kreditrisici. For renterisici er den rentebærende nettogæld i vidt omfang fastforrentet, hvorfor moderate ændringer i renteniveauet ikke vil have nogen væsentlig, direkte effekt på indtjeningen.

FREDERIKSBERG FJERNVARME A/S

Omtanke for klimaet er en integreret del af vores forretning. En markant CO₂-reduktion er et af vores forretningsmål, og det harmonerer med Frederiksberg Kommunes mål om en 100% CO₂-neutral by senest i 2030.

I udgangspunktet er fjernvarmesystemet i Danmark en energi-effektiv og dermed miljøvenlig opvarmingskilde. Hver eneste husstand, der er koblet på fjernvarme, påvirker CO₂-regnskabet positivt – på Frederiksberg gælder det næsten alle bygninger.

Lokalt varmepumpeanlæg på vej

Et fint eksempel på, hvordan vi reducerer fjernvarmeforsyningsens CO₂-aftryk er, at vi bygger et stort varmepumpeanlæg som en del af Frederiksbergs nye vandværk, der skal levere blødt vand til kunderne i 2022. Varmepumpeanlægget skal trække energi ud af drikkevandet, og en varmeveksler i varmepumpeanlægget sørger for at sende varmen videre til fjernvarmesystemet. Varmepumpen vil kunne producere 40 GWh varme, og det svarer til knap 6% af den mængde varme, kunderne modtager. Det er 6% lokalt produceret, CO₂-neutral varme, som vi derfor ikke behøver at købe fra de store centrale kraftvarmeverker.

Services til fjernvarmekunderne

Fjernvarmekunderne har de seneste år haft mulighed for - hvert andet år - at få et fjernvarmeeftersyn, uden at det koster dem ekstra. Siger man ja tak til denne service, kommer en af vores eksperter på besøg, gennemgår og justerer anlægget og afleverer en statusrapport. Får en kunde rettet op på et anlæg, der ikke fungerer efter hensigten, vil resultatet typisk være, at komforten bliver bedre, mens regningen bliver mindre, fordi der skal bruges mindre fjernvarme, mens afkølingen af fjernvarmevandet forbedres. Og ved at bruge mindre varme og forbedre afkølingen øges effektiviteten af det samlede system, så udledningen af CO₂ reduceres. For nogle vil et eftersyn vise, at fjernvarmeanlægget fungerer som det skal. For andre er den bedste løsning et nyt anlæg.

At købe et nyt anlæg, en såkaldt fjernvarmeunit, kan være en stor udskrivning. Derfor tilbyder vi vores kunder at tegne et abonnement på en ny fjernvarmeunit, som betyder, at vi ejer og vedligeholder unitten de næste 20 år. Vores erfaring viser, at en ny fjernvarmeunit kan reducere fjernvarmeforbruget med op til 20%, mens afkølingen typisk forbedres med 10-20 °C.

Frederiksberg Forsyning har stor interesse i, at vores kunder udnytter varmen bedst muligt, for det betyder, at vi sparer energi, reducerer CO₂-udledningen og på den måde kan leve op til vores mål om at levere sikker, bæredygtig forsyning til konkurrencedygtige priser.

Værktøj, der kan hjælpe med at fastlægge fremløbstemperatur

Vi har koblet et onlineværktøj til fjernvarmedriften, der hjælper med at minimere tabet af varme fra ledningsnettet. På baggrund af bl.a. forbrugsprognoser og vejrprognoser afdækker dette

værktøj, hvilken fremløbstemperatur, der er behov for i ledningsnettet. Samtidig "lærer" værktøjet løbende af forbrugsmønstret og indretter temperaturen derefter. På baggrund af prognoserne forventer vi at kunne sænke fremløbstemperaturen, indtil den finder et fornuftigt leje, som er fuldt i overensstemmelse med at levere sikker forsyning. Ved hjælp af værktøjet kan vi være mere præcise, hvad angår temperatur, når vi sender fjernvarmevandet ud i ledningsnettet – uden at gå på kompromis med kundernes komfort. Værktøjet har nu været i brug siden oktober 2019, og vi har sænket den gennemsnitlige fremløbstemperatur med næsten 5 grader, når vi sammenligner de fire måneder okt., nov., dec. og jan., uden at få klager over manglende komfort. Vi forventer at kunne spare 2.150 MWh årligt fremover, hvilket svarer til en besparelse på 172 ton CO₂, og det giver også kunderne en lille økonomisk besparelse.

Arbejde på fjernvarmenettet

Mindre arbejder på Søndre Fasanvej og bag Søndermarken satte i foråret 2019 punktum ved et af de største fjernvarmearbejder i flere år. Det gik ud på at forbedre forsynings sikkerheden til Blomsterkvarteret, Zoo og området nord for Roskildevej. Fjernvarmenettet blev udvidet, så vi kunne koble en række kunder, der tidligere har været forsynet via HOFOR's net - direkte på vores eget net. Desuden betyder udvidelsen, at vi fremover er i stand til at forsyne kommende byggerier i området med fjernvarme.

Ny regulering af fjernvarmen?

I de seneste år har en ændring af reguleringen på fjernvarmeområdet været overvejet hos både politikere og embedsmænd. I 2016 og 2017 blev der indgået politiske aftaler, som langt hen ad vejen lagde op til indtægtsrammer og benchmarking i stil med den regulering, som for nogle år siden blev indført i vandsektoren. Siden er der dog kommet et stadigt større fokus på klima og grøn omstilling, både i forbindelse med den energiaftale, som samtlige partier i Folketinget indgik i juni 2018, og ikke mindst i forbindelse med det seneste Folketingsvalg i juni 2019.

FREDERIKSBERG BYGAS A/S

Virksomheden forsyner ca. en tredjedel af Frederiksbergs husstande med bygas til madlavning.

Ændrede procedurer ifm. Gassikkerhedsloven

Den nye gassikkerhedslov trådte i kraft den 21. april 2018. Det er en moderniseret og forenklet udgave af den tidligere lov fra 2014. Gassikkerhedsloven handler om at opretholde den nødvendige sikkerhed for gasanlæg, gasinstallationer og gasmateriel, så risikoen for ulykker begrænses mest muligt. Lovændringen har medført, at en række procedurer blandt andet vedrørende syn af og fejl på gasinstallationer skulle ændres. Det er sket løbende gennem 2019. Med lovændringen har Frederiksberg Bygas A/S i øvrigt været forpligtet til at ansøge Sikkerhedsstyrelsen om at få fornyet sin status som gasdistributions selskab.

ISO-certificering af gasdistribution – flere på vej

Som forberedelse til den nye gassikkerhedslov blev Frederiksberg Forsynings kvalitetsledelsessystem for distribution af bygas i december 2019 ISO 9001-certificeret. At modtage en certificering er et bevis på, at vi lever op til de krav, der er opstillet i ISO-ledelsessystemet, og det betyder, at vi skal udføre vores arbejde i overensstemmelse med den internationalt anerkendte standard. Frederiksberg Forsynings mål om at opnå relevante ISO-certificeringer går hånd i hånd med et øget fokus på egenkontrol. Vi har derfor oprettet et internt auditorkorps, der skal sikre, at vi hand-

ler i overensstemmelse med de gældende standarder og løbende forbedrer vores rutiner og procedurer. Udbyttet ved at arbejde efter ISO-kvalitetsstandarder er gennemsigthed i arbejdsprocesserne, effektivisering og øget kvalitet.

KLIMATILPASNING – FREDERIKSBERG KLOAK A/S

Ny spildevandsplan i 2019

Frederiksberg Kommune har den 2. december 2019 vedtaget Spildevandsplan 2019–2031, der skal sikre en bæredygtig håndtering af regn- og spildevand på Frederiksberg. Spildevandsplanen fastlægger de overordnede rammer for udviklingen af området i perioden. Planen er i overensstemmelse med statens vandområdeplaner og understøtter den gældende byudvikling, som den er fastsat i Kommuneplan 2017 og Frederiksbergstrategien. Planen understøtter de vilkår, Frederiksberg Kloak A/S arbejder under, særligt de økonomiske rammer og styringsmekanismer, der er fastsat i Vandsektorloven. Planen er udarbejdet i samarbejde med Frederiksberg Kloak A/S. Spildevandsplanen vil blive realiseret gennem årlige indsatser og vil kunne følges ved de årlige afrapporteringer for klimatilpasnings- og spildevandsregulering.

I Spildevandsplan 2019 - 2031 har kommunalbestyrelsen sat fokus på 6 vigtige indsatsområder for den kommende periodes spildevandsplanlægning, bl.a. bæredygtig drift og vedligeholdelse af kloakken, klimatilpasning, der er integreret i byens udvikling og et mål om at afkoble 30% af regnvandet fra kloakken inden for de næste 30 år.

Vi understøtter kommunens mål om at gøre Frederiksberg til en klimaby - både i dag og i fremtiden, hvilket bl.a. går ud på at gennemføre en klimatilpasningsplan for byen, herunder 52 unikke klimatilpasningsprojekter - såvel som grønne veje og skybrudsveje. Alle projekter udføres i samarbejde med kommunen frem mod 2037. Disse vil tilsammen danne et skybrudssystem, som kan opsamle og forsinke ca. 300.000 m³ regnvand. Skybrudssystemet skal spille sammen med byens kloaksystem og på den måde gøre byen modstandsdygtig over for ekstrem regn. Med den nye spildevandsplan, der blev endelig godkendt i januar 2020, bliver fokus justeret, så der i endnu højere grad tænkes lokal afkobling af regnvand ind i den samlede plan for byen. Der er lagt op til at afkoble 30% regnvand fra kloakken inden for de næste 30 år.

Hovedvandveje – klimatilpasningens ryggrad

Store hovedvandveje, der fører skybrudsvandet væk fra byen og ud i Øresund via havn og Kalveboderne spiller en afgørende rolle for skybrudssikringen af hovedstadsområdet. For Frederiksberg er 4 hovedvandveje centrale: Valby Skybrudstunnel, en tunnel i Åboulevarden til Sankt Jørgens Sø, Kalvebod Brygge Skybrudstunnel og en hovedvandvej via Grøndalsparken og Harrestrup Å. Det er komplekse projekter, der kræver samarbejde på tværs af kommunegrænserne – fx er 10 kommuner og deres forsyningselskaber involveret i Harrestrup Å-projektet. Det første spadestik nærmer sig så småt, hvad angår Kalvebod Brygge Skybrudstunnel. Efter planen går anlægsarbejdet i gang i 2020 – på Frederiksberg er det dog først i 2021. Det forventes at være færdigt i 2025. Tunnellen skal gå fra Vodroffsvej/Gammel Kongevej under Vesterbro til Kalvebod Brygge, hvor en ny pumpestation kan pumpe skybrudsvand ud i havnen. En stor del af anlægsprojektet foregår under jorden. Over jorden bliver projektet synligt i form af tre byggepladser, heraf en på Frederiksberg i området Vodroff-

svej/Gammel Kongevej. Der blev i 2019 udarbejdet en miljøkonsekvensrapport for projektet, og den var i høring hos borgerne i slutningen af året.

Femte Juni Plads – færdig til tiden

Anlægsarbejdet med at etablere 1200 m underjordiske skybrudstunneller i området ved Femte Juni Plads, Dalgas Boulevard og Nylandsvej samt en underjordisk og super moderne pumpestation i parken ved Femte Juni Plads stod færdigt i efteråret 2019. Formålet med anlægget er at aflaste kloakken og klimatilpasse oplandet, så risikoen for oversvømmelse minimeres. Den nye pumpestation er et avanceret spildevandsteknisk anlæg, der fremover fuldautomatisk skal styre de op til 3800 m³ regnvand fra de to store skybrudsledninger således, at vandet først ender i kloakken, når der er plads. På den måde udgår vi, at kloakken løber over. Det eneste synlige over jorden er to store dæksler i grusstien i parken, der skjuler nedgangstrappen til pumpestationen. Parken er genetableret med planter, træer, stier og plæne og ser ud som før, arbejdet gik i gang. Den 23. oktober var der indvielsesfest, og mere end 200 interesserede dukkede op for at benytte sig af den unikke mulighed for at få en guidet rundvisning i den nye pumpestation, som ligger 10 meter nede under jorden. Beboere i området havde da været naboer til en byggeplads i 2 år, og anlægget har haft stor bevågenhed fra start til slut.

Fodboldbaner og skybrudsbassin indviet

I august 2019 blev seks nye kunstgræsbaner ved Jens Jessens Vej indviet, og der var mødt mange unge fodboldglade Frederiksbergborgere op for at tage banerne i brug. Indviet blev også det skybrudsbassin, som er anlagt under banerne. Det kan opsamle og forsinke 24.000 m³ regnvand, og udgør en del af et større system, der skal beskytte borgere i området bedre mod skybrud. Næste skridt er, at Frederiksberg Forsyning skal etablere dels et regnvandsledningssystem på nogle af de omkringliggende veje, dels en pumpestation, der kan pumpe vandet fra dette system op i bassinet. Dette arbejde skulle være gået i gang i 2019, men er blevet forsinket, fordi der skal udføres flere miljø- og vandanalyser. Undersøgelserne forventes færdige i foråret 2020, hvorefter projektet kan detailprojekteres og anlægsarbejdet gå i gang.

Grøndalen et skybrudsanlæg rigere

I efteråret 2019 blev der sat punktum ved anden del af skybrudsprojektet i Grøndalen. Frederiksberg Forsyning har etableret en transportvej for regnvand fra broen ved C.F. Richs Vej langs stien til Grøndalsengen. Anlægget består af et rørsystem og et mindre grøftsystem. Regnvandet bliver ført videre til kloakken, men på længere sigt skal det føres ud mod Harrestrup Å. Første del af Grøndalen-projektet blev færdigt i 2017. Det omfatter parkområdet fra Flintholm Svømmehal ved Bernhard Bangs Allé mod C.F. Richs Vej. Det består bl.a. af et mindre opsamlingsbassin og et transportsystem af grøfter, der transporterer vandet videre til Grøndalsengen. Systemet kan håndtere regnvandet fra samtlige ejendomme langs stien. Forventningen er, at disse ejendomme på den lange bane frakobler deres regnvand fra kloakken og i stedet får det koblet til transportvejen, hvor meget af det vil fordampe eller nedsive undervejs.

Samarbejde om skybrudssikring med private vel overstået

I november 2019 var det endelig slut med afspærringer og opgravninger i Domus Vista Park III. Alle beboere og samarbejdspartnere var inviteret til indvielse af det nye klimatilpasningsanlæg, der er et resultat af et samarbejde mellem ejerforeningen og Frederiksberg Forsyning. Ca. 130 voksne og børn mødte op til

arrangementet, og borgmester Simon Aggesen var en af dem. Han takkede beboerne for, at de ved at indgå i et samarbejde om at skybrudssikre området har bidraget til at gøre Frederiksberg til et bedre sted at bo. Det færdige anlæg i Domus Vista Park III kan opsamle 2050 m³ regnvand, hvilket cirka svarer til 20 cm vand på en fodboldbane. Frederiksberg Forsyning har mulighed for at støtte private klimatilpasningsprojekter økonomisk med op til 75-100%.

Strømpe i sværvægtsklassen

I december 2019 blev en 370 meter lang hovedkloakledning strømpet. Det vil sige, at man ved hjælp af vandtryk presser en "strømpe" af polyester ind i kloakken, som man derefter hærder ved at cirkulere opvarmet vand rundt i ledningen. Ledningen er 1,2 m i diameter og målt på volumen, er det den største registrerede strømpet ledning på Frederiksberg. Selve strømpen vejer da også 62 tons, og den måtte fragtes fra produktionsstedet i Jylland efter særlige restriktioner: Turen over Storebælt skulle foretages mellem kl. 22 og 5 om morgenen med 30 km i timen, og turen gennem København var også særligt tilrettelagt på grund af strømpens og det øvrige udstyrs samlede vægt på 122 tons. Frederiksberg Forsyning bruger i udgangspunktet altid strømpet ledningsmetode, da det er en effektiv, opgravningsfri metode, der optager begrænset plads i byrummet. Ledningen blev ført ned i kloakken fra en brønd i Skt. Nikolajs Vej og ført ind under Thorvaldsensvej til Bülowvej.

FREDERIKSBERG VAND A/S

Frederiksberg Forsyning har en vandindvindingstilladelse, der gælder frem til 2046 og indvinder ca. 2,5 mio. m³ pr. år. Det er i overensstemmelse med Frederiksberg Kommunes mål om at opretholde den eksisterende vandindvinding, som er formuleret i Vandhandleplan 2012-2016. En sideeffekt af vandindvindingen er, at grundvandet sænkes i store dele af Frederiksberg og København. Stoppes indvindingen, vil det resultere i et behov for at sikre en række bygninger ifm. skybrud. En business case, Frederiksberg Forsyning har fået udarbejdet sammen med kommunen, viser tydeligt, at fortsat indvinding på Frederiksberg er bæredygtig ud fra et økonomisk, teknisk og miljømæssigt perspektiv.

Nyt vandværk med blødgøringsanlæg en realitet

I slutningen af året indgik vi aftale med Arkil Krüger om at bygge et nyt vandværk inklusive et blødgøringsanlæg, der fra 2022 skal sikre, at alle på Frederiksberg får miljøvenligt, blødt vand og i sommeren 2020 går byggeriet i gang.

Vandværket bliver baseret på topmoderne tekniske løsninger af høj kvalitet, bl.a. teknologi, som styrker processen med at rense vandet. Og der bliver tilføjet en såkaldt trykstødsikring, som er med til at holde et stabilt vandtryk, hvilket igen er med til at minimere risikoen for brud på rørene. Det er også helt unikt, at der indgår et varmpumpeanlæg i vandværket. Det skal trække energi ud af drikkevandet og sende den videre ind i fjernvarmesystemet. På den måde udnyttes en lokal energikilde, og vi mindsker fjernvarmeforsyningens afhængighed af energi fra afbrænding af bl.a. biomasse.

Selve blødgøringsanlægget blødgører via Pellet-metoden. For at blødgøre vandet tilsættes lud, der hæver vandets pH-værdi, så kalken udfældes. Når den proces er slut, tilsættes CO₂, som gør pH-værdien neutral igen. Alt vand - både det vand, vi selv pumper op og det vand, vi modtager udefra - føres igennem det nye vandværk og blødgøres, så kunderne modtager ensartet, blødt

vand. Det blødgjorte vand får en hårdhedsgrad på ca. 10 dh mod den aktuelle 22-30 dh.

Et så stort og komplekst projekt som et nyt blødgøringsvandværk til Frederiksberg afføder en række andre projekter, bl.a. ledningsarbejde på og uden for matriklen. Inden for på forsynings grund omlægges ledninger for at gøre plads til byggeriet og i nabolaget uden for matriklen skal vi forstærke ledningsnettet. Det er nødvendigt for at håndtere de øgede vandmængder, der skal gennem vandværket, når både vandet fra Frederiksbergs undergrund og det vand, vi modtager udefra, skal forbi vandværket for at blive blødgjort.

Omstrukturering af vandnettet minimerer vandtab

Vi har i de seneste år været i gang med et projekt, der går ud på at sektionere vandledningsnettet. Det går kort fortalt ud på at omstrukturere ledningsnettet på en mere hensigtsmæssig måde. Det giver mening, fordi vores vandledningsnet har udviklet sig i takt med byen og derfor er vidt forgrenet. Formålet er at minimere vandtabet og styrke forsyningsikkerheden. Desuden styrker sektioneringen det grundlag, vi prioriterer renoeringen af ledninger ud fra. I forbindelse med sektioneringsprojektet har vi installeret brønde med måleudstyr, der bl.a. kan holde øje med vandets tryk, forbrugsvariationer og vandkvalitet. Målerbrøndene kommer til at fungere som de eneste indgange for vandet til de enkelte sektioner og vil hver især sende data til forsyningen om den specifikke vandsektion, de er koblet til. Vi vil hurtigere kunne lokalisere utætheder og få dem repareret. Og skulle uheldet være ude i form af en forurening i en sektion, kan vi hurtigt lukke den af fra det øvrige net og således afgrænse forureningen. Netop det, at vi på linje med andre danske vandselskaber anvender teknologier og metoder, der gør os i stand til at indsamle onlinedata om vandnettet betyder, at vandspildet i Danmark er rekordlavt sammenlignet med andre lande.

I 2019 fik vi etableret de sidste 8 ud af i alt 19 målerbrønde. Vi etablerede bl.a. målerbrønde ved Krydset ml. Peter Bangs Vej og Dalgas Boulevard, på Fuglebakkevej ud mod Godthåbsvej og ved Nordre Fasanvej tæt på Stæhr Johansens Vej.

Ny vandtrykførøger forbedrer forsyningsikkerheden

Frederiksberg Forsyning har fået en ny trykførøgerstation, hvilket har forbedret forsyningsikkerheden med 20% forstået sådan, at vandtrykket på Frederiksberg nu styres af fem - mod tidligere fire - trykførøgere. Den nye trykførøger, der skal forsyne det nordlige Frederiksberg, har en stor kapacitet og kan øge forsyningsikkerheden til hele byen.

Den nye trykførøger er baseret på avanceret moderne teknologi. Den har et indbygget styresystem, som gør den i stand til at regulere den mængde vand, der pumpes ud til kunderne, i forhold til det aktuelle forbrug. Systemet taler sammen med trykfølere i ledningsnettet og danner med et kort interval overblik over forbruget, som den indretter vandtrykket efter. Forbrugsdata bliver gemt i styresystemets hukommelse og indgår som grundlag for at etablere lige præcis det vandtryk, der er behov for - hverken mere eller mindre - og det er en forbedring, som er med til at minimere energiforbruget og samtidig er med til at reducere risikoen for brud.

Alarmer i vand- og varmemålere hjælper kunderne

Frederiksberg Forsyning har nu udskiftet eller opgraderet stort set alle vand- og fjernvarmemålere, så vi kan modtage data fra dem

trådløst via vores Smart City-netværk. At indsamle målerdata via netværket er en effektiv metode, der samtidig indeholder et stort potentiale, både for kunderne og for forsyningen. Fx har de ny målere indbyggede alarmer, der kan indikere afvigelse. Disse alarmer har bl.a. afsløret et løbende toilet, som gav en forhøjet vandregning, og en vandtemperatur hos en kunde, som var alt for høj på grund af forkert isolering af ejendommens rør.

Vores Smart City-netværk henter enorme mængder data fra vores målere. Derfor har vi i 2019 haft travlt med at opsætte og udvikle de it-systemer, som nu hjemtager data og sørger for at gøre dem anvendelige. Vi arbejder stadigvæk på at hente data fra de sidste målere, hvilket kræver nogle finjusteringer af netværket. Desuden kommer vi til at arbejde med at anvende data til blandt andet at mindske ledningstab i årene fremover. Indsamling af data sker i fuld overensstemmelse med persondatalovgivningen.

Vandsektorloven – fortsat effektiviseringskrav

I slutningen af 2019 er Vandsektorloven blevet justeret som følge af en politisk indgået aftale, hvorefter det bliver muligt for mindre vandselskaber at udtræde af den økonomiske regulering. Ændringen omfatter også, at forsyningssikkerhed og forbrugertilfredshed fremover skal integreres i den økonomiske regulering. Umiddelbart har lovændringerne kun mindre betydning for Frederiksberg Vand A/S og Frederiksberg Kloak A/S. I den politiske aftale er det imidlertid også blevet fastslået, at der skal gennemføres markante effektiviseringer i sektoren. Det vurderes, at besparelespotentialet i hele sektoren er på 2,5 mia. kr. i 2025 i forhold til 2014. Hvordan det udmøntes politisk og praktisk vides først, når den nuværende regulering er blevet evalueret i 2021.

FREDERIKSBERG FJERNKØLING A/S

Fjernkøling på markedsvilkår

Fjernkøling, som vi har leveret siden 2014, er underlagt kommercielle markedsvilkår, og det er vores erfaring, at det er med til at skabe et solidt fundament for gode og langtidsholdbare forretninger. Vi understøtter, at de eksisterende rammer for fjernkøling fastholdes, så fjernkølingsselskaber har sikkerhed for, at deres dispositioner og investeringer ikke tabes eller forringes i værdi i løbet af den tid, det tager både at planlægge og færdiggøre aktiviteter inden for fjernkøling. Fjernkøling er i direkte konkurrence med mindre, individuelle køleanlæg, og i modsætning til fjernvarmen, der bruges af alle, er fjernkøling primært aktuelt for professionelle kunder som virksomheder og større institutioner.

Der er generelt stor interesse for fjernkøling både lokalt på Frederiksberg og uden for kommunegrænsen, og Frederiksberg Forsyning har løbende dialog med en række potentielle fjernkølingskunder. Et af disse samarbejder resulterede i sommeren 2019 i, at vi indgik kontrakt med Region Sjælland om at bygge et nyt fjernkølingsanlæg og levere fjernkøling til Universitetshospitalet i Køge i de næste 30 år. Anlægget, der er under projektering, skal drives og overvåges fra vores centrale kontrolrum på Stæhr Johansens Vej. Herfra bliver alle vores fjernkølingsanlæg og alle vores øvrige forsyningsanlæg overvåget 24/7 året rundt. Fjernkølingsanlægget bliver udbygget i takt med, at udvidelsen af hospitalet finder sted. Den første fase skal stå færdig i starten af 2021, så det er klar, når den første fase af de nye hospitalsbygninger bliver taget i brug.

Falkoner Centeret blev i august 2019 endelig klar efter en større renovering og bliver således nu kølet med 100% grøn køleenergi

fra vores centrale fjernkølingsanlæg på Stæhr Johansens Vej. I 2019 blev køleledningerne i jorden yderligere forlænget fra Falkoner Centret og videre til Falkoner Bio, der også blev tilsluttet i 2019. Samlet set er vores samlede fjernkølingsledningsnet fra vores centrale fjernkølingsanlæg på Stæhr Johansens Vej nu oppe på 2,9 km underjordiske rør, som er forberedt til at blive forlænget yderligere i takt med, at der skal tilkobles nye kunder i området.

Udbygningen af Carlsberg Byen fortsætter, og i 2019 er fjernkøling til yderligere 4 store bygningskomplekser blevet færdige – det hele efter planen. Vi forsyner Carlsberg Byen fra en lokalt placeret fjernkølingscentral, som snart skal udvides i takt med, at bydelen bliver udbygget.



Ledespåtegning

Bestyrelse og direktion har dags dato behandlet og godkendt årsrapporten for regnskabsåret 1. januar – 31. december 2019 for Frederiksberg Energi A/S.

Årsrapporten er aflagt i overensstemmelse med årsregnskabsloven.

Det er vores opfattelse, at koncernregnskabet og årsregnskabet giver et retvisende billede af koncernens og selskabets aktiver, passiver og finansielle stilling pr. 31. december 2019 samt af resultat af koncernens og selskabets aktiviteter og koncernens

pengestrømme for regnskabsåret 1. januar – 31. december 2019.

Det er endvidere vores opfattelse, at ledelsesberetningen indeholder en retvisende redegørelse for udviklingen i koncernens og selskabets aktiviteter og økonomiske forhold, årets resultat og koncernens og selskabets finansielle stilling.

Årsrapporten indstilles til generalforsamlingens godkendelse.

Frederiksberg, den 13. maj 2020

DIREKTION

STIG HENNEBERG,
Adm. direktør

BESTYRELSE

SIMON AGGESEN,
Formand

GUNVOR WIBROE

CHARLES HILL CHUKWUANI, medarbejderrepræsentant

LAURA TOFTGAARD LINDAHL

LOTTE LINDBOE, medarbejderrepræsentant

FLEMMING BRANK

SUSANNA FINKIELMAN, medarbejderrepræsentant

HELLE SJELLE

TROELS SMITH, medarbejderrepræsentant

LONE LOKLINDT

THYGE ENEVOLDSEN

Årsrapporten er fremlagt og godkendt på selskabets ordinære generalforsamling den 13. maj 2020.

JACOB SPARRE CHRISTIANSEN,
dirigent

Den uafhængige revisors revisionspåtegning

Til kapitalejeren i Frederiksberg Energi A/S

Konklusion

Vi har revideret koncernregnskabet og årsregnskabet for Frederiksberg Energi A/S for regnskabsåret 1. januar – 31. december 2019, der omfatter resultatopgørelse, balance, egenkapitalopgørelse og noter, herunder anvendt regnskabspraksis, for såvel koncernen som selskabet, samt pengestrømsopgørelse for koncernen. Koncernregnskabet og årsregnskabet udarbejdes efter årsregnskabsloven.

Det er vores opfattelse, at koncernregnskabet og årsregnskabet giver et retvisende billede af koncernens og selskabets aktiver, passiver og finansielle stilling pr. 31. december 2019 samt af resultatet af koncernens og selskabets aktiviteter og koncernens pengestrømme for regnskabsåret 1. januar – 31. december 2019 i overensstemmelse med årsregnskabsloven.

Grundlag for konklusion

Vi har udført vores revision i overensstemmelse med internationale standarder om revision og de yderligere krav, der er gældende i Danmark. Vores ansvar ifølge disse standarder og krav er nærmere beskrevet i revisionspåtegningens afsnit "Revisors ansvar for revisionen af koncernregnskabet og årsregnskabet" (herefter benævnt "regnskaberne"). Det er vores opfattelse, at det opnåede revisionsbevis er tilstrækkeligt og egnet som grundlag for vores konklusion.

Uafhængighed

Vi er uafhængige af koncernen i overensstemmelse med internationale etiske regler for revisorer (IESBA's etiske regler) og de yderligere krav, der er gældende i Danmark, ligesom vi har opfyldt vores øvrige etiske forpligtelser i henhold til disse regler og krav.

Ledelsens ansvar for regnskaberne

Ledelsen har ansvaret for udarbejdelsen af et koncernregnskab og et årsregnskab, der giver et retvisende billede i overensstemmelse med årsregnskabsloven. Ledelsen har endvidere ansvaret for den interne kontrol, som ledelsen anser for nødvendig for at udarbejde regnskaberne uden væsentlig fejlinformation, uanset om denne skyldes besvigelser eller fejl.

Ved udarbejdelsen af regnskaberne er ledelsen ansvarlig for at vurdere koncernens og selskabets evne til at fortsætte driften; at oplyse om forhold vedrørende fortsat drift, hvor dette er relevant; samt at udarbejde regnskaberne på grundlag af regnskabsprincippet om fortsat drift, medmindre ledelsen enten har til hensigt at likvidere koncernen eller selskabet, indstille driften eller ikke har andet realistisk alternativ end at gøre dette.

Revisors ansvar for revisionen af regnskaberne

Vores mål er at opnå høj grad af sikkerhed for, om regnskaberne som helhed er uden væsentlig fejlinformation, uanset om denne skyldes besvigelser eller fejl, og at afgive en revisionspåtegning med en konklusion. Høj grad af sikkerhed er et højt niveau af

sikkerhed, men er ikke en garanti for, at en revision, der udføres i overensstemmelse med internationale standarder om revision og de yderligere krav, der er gældende i Danmark, altid vil afdække væsentlig fejlinformation, når sådan findes. Fejlinformationer kan opstå som følge af besvigelser eller fejl og kan betragtes som væsentlige, hvis det med rimelighed kan forventes, at de enkeltvis eller samlet har indflydelse på de økonomiske beslutninger, som regnskabsbrugerne træffer på grundlag af regnskaberne.

Den uafhængige revisors revisionspåtegning

Som led i en revision, der udføres i overensstemmelse med internationale standarder om revision og de yderligere krav, der er gældende i Danmark, foretager vi faglige vurderinger og opretholder professionel skepsis under revisionen. Herudover:

- Identificerer og vurderer vi risikoen for væsentlig fejlinformation i regnskaberne, uanset om denne skyldes besvigelser eller fejl, udformer og udfører revisionshandlinger som reaktion på disse risici samt opnår revisionsbevis, der er tilstrækkeligt og egnet til at danne grundlag for vores konklusion. Risikoen for ikke at opdage væsentlig fejlinformation forårsaget af besvigelser er højere end ved væsentlig fejlinformation forårsaget af fejl, idet besvigelser kan omfatte sammensværgelser, dokumentfalsk, bevidste udeladelser, vildledning eller tilsidesættelse af intern kontrol.
- Opnår vi forståelse af den interne kontrol med relevans for revisionen for at kunne udforme revisionshandlinger, der er passende efter omstændighederne, men ikke for at kunne udtrykke en konklusion om effektiviteten af koncernens og selskabets interne kontrol.
- Tager vi stilling til, om den regnskabspraksis, som er anvendt af ledelsen, er passende, samt om de regnskabsmæssige skøn og tilknyttede oplysninger, som ledelsen har udarbejdet, er rimelige.
- Konkluderer vi, om ledelsens udarbejdelse af regnskaberne på grundlag af regnskabsprincippet om fortsat drift er passende, samt om der på grundlag af det opnåede revisionsbevis er væsentlig usikkerhed forbundet med begivenheder eller forhold, der kan skabe betydelig tvivl om koncernens og selskabets evne til at fortsætte driften. Hvis vi konkluderer, at der er en væsentlig usikkerhed, skal vi i vores revisionspåtegning gøre opmærksom på oplysninger herom i regnskaberne eller, hvis sådanne oplysninger ikke er tilstrækkelige, modificere vores konklusion. Vores konklusion er baseret på det revisionsbevis, der er opnået frem til datoen for vores revisionspåtegning. Fremtidige begivenheder eller forhold kan dog medføre, at koncernen og selskabet ikke længere kan fortsætte driften.



- Tager vi stilling til den samlede præsentation, struktur og indhold af regnskaberne, herunder noteoplysningerne, samt om regnskaberne afspejler de underliggende transaktioner og begivenheder på en sådan måde, at der gives et retvisende billede heraf.
- Opnår vi tilstrækkeligt og egnet revisionsbevis for de finansielle oplysninger for virksomhederne eller forretningsaktiviteterne i koncernen til brug for at udtrykke en konklusion om koncernregnskabet. Vi er ansvarlige for at lede, føre tilsyn med og udføre koncernrevisionen. Vi er eneansvarlige for vores revisionskonklusion.

Vi kommunikerer med den øverste ledelse om bl.a. det planlagte omfang og den tidsmæssige placering af revisionen samt betydelige revisionsmæssige observationer, herunder eventuelle betydelige mangler i intern kontrol, som vi identificerer under revisionen.

Udtalelse om ledelsesberetningen

Ledelsen er ansvarlig for ledelsesberetningen.

Vores konklusion om regnskaberne omfatter ikke ledelsesberetningen, og vi udtrykker ingen form for konklusion med sikkerhed om ledelsesberetningen.

I tilknytning til vores revision af regnskaberne er det vores ansvar at læse ledelsesberetningen og i den forbindelse overveje, om ledelsesberetningen er væsentligt inkonsistent med regnskaberne eller vores viden opnået ved revisionen eller på anden måde synes at indeholde væsentlig fejlinformation.

Vores ansvar er derudover at overveje, om ledelsesberetningen indeholder krævede oplysninger i henhold til årsregnskabsloven.

Den uafhængige revisors revisionspåtegning

Baseret på det udførte arbejde er det vores opfattelse, at ledelsesberetningen er i overensstemmelse med regnskaberne og er udarbejdet i overensstemmelse med årsregnskabslovens krav. Vi har ikke fundet væsentlig fejlinformation i ledelsesberetningen.

Frederiksberg, den 13. maj 2020

ERNST & YOUNG
Godkendt Revisionspartnerselskab
CVR-nr. 30 70 02 28

Michael N. C. Nielsen
statsaut. revisor
Mne26738

Finn Thomassen
statsaut. revisor
Mne33691

Årsregnskab – koncern

Resultatopgørelse 1. januar - 31. december

	Note	2019 DKK 1.000	2018 DKK 1.000
Faktureret omsætning	3	639.386	597.500
Takstmæssig over-/underdækning samt forrentning af indskudskapital	4	-8.681	217.657
Nettoomsætning		630.705	815.157
Produktionsomkostninger		-398.790	-385.710
Bruttoresultat		231.915	373.271
Distributionsomkostninger		-148.476	-267.471
Administrationsomkostninger		-68.993	-64.336
Resultat af ordinær primær drift		14.446	97.640
Andre driftsindtægter		2.424	3.424
Resultat før finansielle poster		16.870	101.064
Finansielle indtægter	5	7.432	2.218
Finansielle omkostninger	6	-14.079	-47.148
Resultat før skat		10.223	56.134
Skat af årets resultat	7	-307	-78.527
Årets resultat		9.916	-22.393

Årsregnskab - koncern

Balance 1. januar - 31. december

Aktiver	Note	2019 DKK 1.000	2018 DKK 1.000
Software	8	3.774	2.634
Immaterielle anlægsaktiver		3.774	2.634
Grunde og bygninger		137.920	140.942
Netaktiver og distributionsanlæg		1.484.669	1.266.262
Produktionsanlæg og maskiner		251.128	238.521
Andre anlæg, driftsmaterial og inventar		58.438	63.529
Materielle anlægsaktiver under udførelse		81.801	198.225
Materielle anlægsaktiver	9	2.013.956	1.907.479
Opkrævningsret, Fjernvarme		141.788	156.317
Andre kapitalandele	10	246.649	246.649
Andre tilgodehavender	11	24.418	25.949
Finansielle anlægsaktiver		412.855	428.915
Anlægsaktiver i alt		2.430.585	2.339.028
Varebeholdninger		4.948	5.337
Tilgodehavender fra salg af varer og tjenesteydelser		120.711	112.825
Tilgodehavender hos Frederiksberg Kommune		3.060	938
Tilgodehavende selskabsskat		256	438
Andre tilgodehavender	11	21.689	26.367
Takstmæssig underdækning	12	5.536	6.912
Periodeafgrænsningsposter		2.912	7.967
Tilgodehavender		154.164	155.447
Værdipapirer	13	188.460	206.027
Likvide beholdninger		60.667	42.020
Omsætningsaktiver		408.239	408.831
Aktiver i alt		2.838.824	2.747.859

Årsregnskab - koncern

Balance 1. januar - 31. december

Passiver	Note	2019 DKK 1.000	2018 DKK 1.000
Selskabskapital	14	357.293	357.293
Overført resultat		1.237.171	1.235.700
Egenkapital		1.594.464	1.592.993
Pensionsforpligtelse		6.007	7.073
Udskudt skat		59.774	61.850
Hensatte forpligtelser		65.781	68.923
Gæld til realkreditinstitutter	15	87.959	93.678
Kreditinstitutter	15	463.777	404.561
Gæld til Frederiksberg Kommune	15	28.870	30.612
Feriemidler til indefrysning		2.386	0
Takstmæssig overdækning	16	10.643	3.670
Periodeafgrænsningsposter	15	36.645	35.636
Langfristede gældsforpligtelser		630.280	568.157
Kortfristet del af langfristet gæld	15	1.612	1.524
Gæld til realkreditinstitutter	15	5.603	5.605
Kreditinstitutter	15	271.969	243.194
Pensionsgæld	15	0	5.187
Leverandører af varer og tjenesteydelser		75.418	72.156
Gæld til Frederiksberg Kommune	15	7.349	5.532
Takstmæssig overdækning	16	5.396	23.922
Anden gæld		85.377	75.270
Periodeafgrænsningsposter	17	95.576	86.920
Kortfristede gældsforpligtelser		548.300	517.786
Gældsforpligtelser		1.178.580	1.085.943
Passiver i alt		2.838.824	2.747.859
Regnskabsmæssige skøn og vurderinger	1		
Opkrævningsret, forrentning	2		
Eventualposter m.v.	18		
Pantsætning og sikkerhedsstillelser	19		
Honorar til generalforsamlingsvalgte revisor	20		
Medarbejderforhold	21		
Finansielle instrumenter	22		
Nærtstående parter og ejerforhold	23		
Pengestrømsopgørelse - reguleringer	24		
Pengestrømsopgørelse - ændring i driftskapital	25		
Anvendt regnskabspraksis	26		

Årsregnskab - koncern

Egenkapitalopgørelse

	Selskabskapital DKK 1.000	Overført resultat DKK 1.000	I alt DKK 1.000
Egenkapital 1. januar 2019	357.293	1.235.700	1.592.993
Regulering af sikringsinstrumenter til dagsværdi	0	-8.445	-8.445
Årets resultat	0	9.916	9.916
Egenkapital 31. december 2019	357.293	1.237.171	1.594.464

	Selskabskapital DKK 1.000	Overført resultat DKK 1.000	I alt DKK 1.000
Egenkapital 1. januar 2018	357.293	1.259.395	1.616.688
Regulering af sikringsinstrumenter til dagsværdi	0	-1.302	-1.302
Årets resultat	0	-22.393	-22.393
Egenkapital 31. december 2018	357.293	1.235.700	1.592.993

Årsregnskab - koncern

Pengestrømsopgørelse 1. januar - 31. december

	Note	2019 DKK 1.000	2018 DKK 1.000
Årets resultat før skat		10.223	56.133
Reguleringer for ikke-likvide driftsposter	24	83.932	236.445
Ændring i driftskapital	25	19.817	-170.313
Pengestrømme fra drift før finansielle poster		113.972	122.265
Renteindbetalinger og lignende	5	1.962	2.218
Renteudbetalinger og lignende	6	-14.079	-47.148
Pengestrømme fra ordinær drift		101.855	77.335
Refunderet selskabsskat		428	-218
Pengestrømme fra driftsaktivitet		102.283	77.117
Køb af materielle anlægsaktiver		-177.068	-182.133
Køb af immaterielle anlægsaktiver		-2.789	0
Salg af materielle anlægsaktiver		173	170
Pengestrømme fra investeringsaktivitet		-179.684	-181.963
Ændring i mellemværende med Frederiksberg Kommune		75	29.010
Afdrag på pensionsgæld		-3.867	-34.428
Afdrag på lån		-124.384	-163.706
Optagelse af gæld hos kreditinstitutter		155.510	38.000
Optagelse af repo-lån		51.147	82.141
Pengestrømme fra finansieringsaktivitet		78.481	-48.983
Ændring i likvider		1.080	-153.829
Likvide beholdninger		42.020	62.270
Værdipapirer		206.027	339.606
Likvider 1. januar		248.047	401.876
Likvider 31. december		249.127	248.047
Likvider specificeres således:			
Likvid beholdning		60.667	42.020
Værdipapirer		188.460	206.027
Likvider 31. december		249.127	248.047

Årsregnskab - koncern

Noter

1 Regnskabsmæssige skøn og vurderinger

Ved opgørelsen af den regnskabsmæssige værdi af visse aktiver og forpligtelser kræves skøn over, hvorledes fremtidige begivenheder påvirker værdien af disse aktiver og forpligtelser på balancedagen.

De anvendte skøn er baseret på forudsætninger, som ledelsen vurderer, er forsvarlige, men som i sagens natur er usikre og uforudsigelige. Forudsætningerne kan være ufuldstændige eller unøjagtige og uventede begivenheder eller omstændigheder kan opstå. Desuden er virksomheden underlagt risici og usikkerheder, som kan føre til, at de faktiske resultater afviger fra disse skøn.

Særlige risici for Frederiksberg Energi-koncernen er omtalt i ledelsesberetningen side 13.

De regnskabsmæssige skøn og vurderinger, som ledelsen anser for væsentlige, er bl.a. koncernens indregning af udskudte skatteaktiver. Koncernens indregner udskudte skatteaktiver, herunder skatteværdien af fremførelsesberettigede skattemæssige underskud, såfremt ledelsen vurderer, at det er sandsynligt, at der vil være tilstrækkelig skattepligtig indkomst tilstede i fremtiden, som de midlertidige forskelle og uudnyttede skattemæssige underskud kan modregnes i. Denne vurdering er baseret på budgetter og forretningsplaner for de kommende år.

Væsentlige skøn og vurderinger omfatter også værdiansættelsen af koncernens materielle anlægsaktiver, herunder vurdering af om den forventede fremtidige indtjening understøtter, at der ikke er et nedskrivningsbehov.

2 Opkrævningsret, forrentning

Forsyningstilsynet (tidligere Energitilsynet) har i marts 2018 fremsendt endelig afgørelse, der giver Frederiksberg Fjernvarme A/S mulighed for at indregne 181 mio. kr. i priserne som forrentning af indskudskapitalen for årene 2004 til 2018. Indregningen skal foretages inden for en periode på op til 8 år og maksimalt med 10% årligt af de samlede omkostninger realiseret i priseftervisningen for 2015. Selskabets bestyrelse har truffet beslutning om, at forrentningen vil blive opkrævet i de fremtidige varmepriser. For 2019 har bestyrelsen dog valgt at anvende 18 mio.kr. af årets forrentningsbeløb på 20 mio.kr. til en reduktion af priserne.

3 Faktureret omsætning

	2019 DKK 1.000	2018 DKK 1.000
Salg af fjernvarme	413.156	396.215
Salg af vand	65.481	59.179
Bortledning og rensning af spildevand	73.640	58.069
Salg af bygas	18.598	17.943
Fjernvarmetilsyn	909	45
Fjernkøling	8.217	6.478
Salg af el	35.957	34.410
Øvrige salgsindtægter	23.428	25.161
	639.386	597.500

4 Takstmæssig over-/underdækning samt forrentning af indskudskapital	2019 DKK 1.000	2018 DKK 1.000
Frederiksberg Fjernvarme A/S, forrentning af indskudskapital	-20.000	181.400
Frederiksberg Fjernvarme A/S, tidligere års opkrævede forrentning, anvendt til takstnedsættelse	-18.000	0
Frederiksberg Fjernvarme A/S, over-/underdækning	16.803	6.549
Frederiksberg Bygas A/S, over-/underdækning	3.105	2.049
Frederiksberg Vand A/S, over-/underdækning	-3.730	3.798
Frederiksberg Kloak A/S, over-/underdækning	13.141	23.861
	-8.681	217.657

Årets takstmæssige over-/underdækning vedrører for meget henholdsvis for lidt faktureret omsætning over for kunderne inden for de regulatoriske aktiviteter. Årets takstmæssige over-/underdækning indregnes til nutidsværdien af de fremtidige betalinger.

Vedrørende Frederiksberg Fjernvarme A/S er der i 2018 endvidere indregnet den tilladte forrentning af indskudskapitalen med en samlet værdi på 181.400 t.kr.

5 Finansielle indtægter	2019 DKK 1.000	2018 DKK 1.000
Amortisering af finansielle aktiver	5.471	0
Øvrige renteindtægter	287	444
Obligationsrenter	1.674	1.279
Kursgevinster på værdipapirer	0	495
	7.432	2.218

6 Finansielle omkostninger	2019 DKK 1.000	2018 DKK 1.000
Amortisering af finansielle aktiver	0	25.123
Tab på finansielle aktiver	0	3.723
Renteomkostninger kreditinstitutter	8.611	9.077
Renteomkostninger til Frederiksberg Kommune	4.776	4.385
Øvrige renteomkostninger	8	917
Renteomkostninger på obligationer	147	729
Kurstab på værdipapirer	537	3.194
	14.079	47.148

7 Skat	2019 DKK 1.000	2018 DKK 1.000
Årets skat		
Årets aktuelle skat	0	0
Regulering af skat vedrørende tidligere år	2.383	-2
Regulering af hensættelse udskudt skat	-2.076	78.529
Årets skat i alt	307	78.527

- der fordeler sig således:

Beregnet 22% skat af årets resultat før skat	2.249	12.349
Primo regulering	-2.383	-2
Nedskrivning af udskudt skatteaktiv	441	66.180
	307	78.527

Udskudt skat

Udskudt skat primo	-61.850	16.679
Regulering af udskudt skat	2.076	-78.529
Udskudt skat ultimo	-59.774	-61.850

Udskudt skat er indregnet i balancen med

Udskudt skat (aktiv)	2.705	4.641
Udskudt skat (forpligtelse)	-62.479	-66.491
Udskudt skat, netto	-59.774	-61.850

Udskudt skat er fordelt på følgende regnskabsposter

Immaterielle anlægsaktiver	-41	-366
Materielle anlægsaktiver	-34.660	-32.384
Finansielle anlægsaktiver	0	-35.493
Varebeholdninger	-366	273
Tilgodehavender fra salg og tjenesteydelser	54	122
Pensionsaktiv	-847	-972
Investeringsbidrag	8.358	8.114
Amortiseret kursgevinst	-3	0
Takstmæssig over/underdækning	-32.026	-1.307
Skattemæssig underskud	-267	163
Nedskrivning skatteaktiv	24	0
	-59.774	-61.850

Frederiksberg Energi-koncernen har skattemæssigt fremførbare underskud på 17,1 mio. kr. (2018: DKK 17,8 mio. kr.). Beløbet er indregnet i den udskudte skat.

8

Immaterielle anlægsaktiver

	Software DKK 1.000	Immaterielle anlægsaktiver under udførelse DKK 1.000
Kostpris 1. januar	19.929	0
Tilgang i årets løb	0	2.789
Overførsler i årets løb	2.789	-2.789
Kostpris 31. december	22.718	0
Afskrivning 1. januar	17.295	0
Årets afskrivning	1.649	0
Afskrivning 31. december	18.944	0
Regnskabsmæssig værdi	3.774	0
Afskrives over	2-5 år	

9

Materielle anlægsaktiver

	Grunde og bygninger DKK 1.000	Netaktiver og distributions- anlæg DKK 1.000	Produktionsan- læg og maskiner DKK 1.000	Andre anlæg, driftsmateriel og inventar DKK 1.000	Materielle anlægsaktiver under udførelse DKK 1.000
Kostpris 1. januar	196.374	2.381.682	269.009	102.087	198.225
Korrektion til primo	0	-24.627	24.479	-100	248
Årets tilgange	1.000	0	0	0	176.068
Årets afgang	0	-3.626	0	-515	0
Overførsel	0	289.883	199	2.658	-292.740
Kostpris, 31. december	197.374	2.643.312	293.687	104.130	81.801
Op- og nedskrivninger pr. 1. januar	0	-418.997	0	-877	0
Årets opskrivninger	0	0	0	0	0
Årets nedskrivninger	0	0	0	0	0
Op- og nedskrivninger, 31. december	0	-418.997	0	-877	0
Afskrivninger 1. januar	55.432	696.423	30.488	37.681	0
Årets afskrivninger	4.022	43.792	12.071	7.612	0
Afskrivninger, afhændede aktiver	0	-569	0	-478	0
Afskrivninger 31. december	59.454	739.646	42.559	44.815	0
Regnskabsmæssig værdi ultimo	137.920	1.484.669	251.128	58.438	81.801
Afskrives over	10-50 år	5-100 år	25 år	3-20 år	

10

Andre kapitalandele

	2019 DKK 1.000	2018 DKK 1.000
Anskaffelsessum 1. januar	246.649	246.649
Årets tilgange	0	0
Regnskabsmæssig værdi	246.649	246.649

Andre kapitalandele består af en ejerandel på 8,1% i BIOFOS Holding A/S samt andelskapital i Vindenergi Danmark Amba. Andre kapitalandele måles til kostpris.

11

Andre tilgodehavender

	2019 DKK 1.000	2018 DKK 1.000
Pensionsaktiv	3.850	9.431
Klimatilpasningsprojekt - takstmæssig opkrævningsret	22.254	23.166
Øvrige tilgodehavender	20.003	19.719
	46.107	52.316

	2019 DKK 1.000	2018 DKK 1.000
Af det samlede beløb forfalder følgende beløb til betaling mere end 1 år efter regnskabsårets udløb	24.418	25.949
	24.418	25.949

Pensionsaktivet indregnes til nutidsværdien af de fremtidige betalinger.

12

Takstmæssig underdækning, herunder opkrævningsret, i Frederiksberg Fjernvarme A/S

	2019 DKK 1.000	2018 DKK 1.000
Inden for 1 år	25.573	21.441
Mellem 1 og 5 år	82.413	84.456
Efter 5 år	39.338	57.332
Underdækning	147.324	163.229

Takstmæssig underdækning vedrører regulatorisk regulering af for lidt faktureret omsætning hos forbrugerne og underdækningen bliver indregnet til nutidsværdien af fremtidige betalinger. Takstmæssig underdækning for Frederiksberg Bygas A/S udgør 2,5 mio. kr. og for Frederiksberg Vand A/S 3,0 mio. kr. Indregnet opkrævningsret hidrørende fra den tilladte forrentning af indskudskapitalen i Frederiksberg Fjernvarme A/S udgør 141,8 mio.kr.

(2018: 6,9 mio. kr. for Frederiksberg Vand A/S. Indregnet opkrævningsret hidrørende fra den tilladte forrentning af indskudskapitalen i Frederiksberg Fjernvarme A/S udgør 156,3 mio.kr.)

13 Værdipapirer

	2019 DKK 1.000	2018 DKK 1.000
Obligationer	188.460	206.027
Regnskabsmæssig værdi i alt	188.460	206.027
Nominel beholdning	189.595	205.015
Obligationer med udløb mere end et år fra balancedagen	189.595	205.015
Varighed på obligationsbeholdningen (år)	2,90	2,84
Obligationer deponeret som sikkerhedsstillelse (kursværdi).	170.237	181.408

Værdipapirer i form af obligationer og investeringsbeviser optages til dagsværdi og regulering foretages over resultatopgørelsen.

14 Egenkapital

Selskabskapitalen består af 357.293 aktier á nominelt DKK 1.000. Ingen aktier er tillagt særlige rettigheder.

Selskabskapitalen har udviklet sig således:

	2019 DKK 1.000	2018 DKK 1.000	2017 DKK 1.000	2016 DKK 1.000	2015 DKK 1.000
Selskabskapital primo	357.293	357.293	357.293	357.293	357.293
Tilgang i året	0	0	0	0	0
Selskabskapital ultimo	357.293	357.293	357.293	357.293	357.293

15

Langfristede gældsforpligtelser

Afdrag, der forfalder inden for 1 år, er opført under kortfristede gældsforpligtelser.

Periodeafgrænsningsposter	2019 DKK 1.000	2018 DKK 1.000
Inden for 1 år	1.612	1.524
Mellem 1 og 5 år	6.447	6.089
Efter 5 år	30.198	29.547
	38.257	37.160

Periodeafgrænsningsposterne omfatter investeringsbidrag, som indtægtsføres i takt med, at anlægsudgifterne afskrives.

Pensionsgæld	2019 DKK 1.000	2018 DKK 1.000
Inden for 1 år	0	5.187
Mellem 1 og 5 år	0	0
Efter 5 år	0	0
	0	5.187

Pensionsgælden vedrører gæld over for Frederiksberg Kommune vedrørende tidligere tjenestemænd.

Realkreditinstitutter	2019 DKK 1.000	2018 DKK 1.000
Inden for 1 år	5.603	5.605
Mellem 1 og 5 år	22.396	22.403
Efter 5 år	65.563	71.275
	93.562	99.283

Kreditinstitutter	2019 DKK 1.000	2018 DKK 1.000
Inden for 1 år	271.969	243.194
Mellem 1 og 5 år	119.973	123.539
Efter 5 år	343.804	281.022
	735.746	647.755

Lån i real- og kreditinstitutter indregnes ved lånoptagelse til det modtagne provenu efter fradrag af afholdte transaktionsomkostninger. I efterfølgende perioder måles de finansielle forpligtelser til amortiseret kostpris. Ud af gælden til kreditinstitutter, der forfalder inden for 1 år, vedrører 170,2 mio. kr. repo-lån.

Gæld til Frederiksberg Kommune	2019 DKK 1.000	2018 DKK 1.000
Inden for 1 år	7.349	5.532
Mellem 1 og 5 år	7.159	7.082
Efter 5 år	21.711	23.530
	36.219	36.144

Gæld til Frederiksberg Kommune indregnes til amortiseret kostpris, som i al væsentlighed svarer til nominal værdi.

16 Takstmæssig overdækning

	2019 DKK 1.000	2018 DKK 1.000
Inden for 1 år	5.396	23.922
Mellem 1 og 5 år	10.643	3.670
Efter 5 år	0	0
	16.039	27.592

Regulatorisk regulering af for meget faktureret hos forbrugerne er indregnet til nutidsværdien af fremtidige betalinger i Frederiksberg Fjernvarme A/S og Frederiksberg Kloak A/S.

17 Periodeafgrænsningsposter

Periodeafgrænsningsposterne omfatter acountofakturering vedrørende periodisering af omsætningen i Frederiksberg Fjernvarme A/S, Frederiksberg Bygas A/S, Frederiksberg Vand A/S og Frederiksberg Kloak A/S som indregnes til salgspris.

18 Eventualposter mv.

Koncernens danske selskaber hæfter solidarisk for skat af koncernens sambeskattede indkomst m.v. Det samlede beløb for skyldig selskabsskat fremgår af note 4 i moderdelen, da Frederiksberg Energi A/S er administrationselskab i forhold til sambeskatning. Eventuelle senere korrektioner til selskabsskatter og kildeskatter kan medføre, at selskabets hæftelse udgør et større beløb.

Frederiksberg Kloak A/S har indgået aftale med Frederiksberg Kommune om medfinansiering af fremtidige klimatilpasningsprojekter. I forbindelse med fremtidige kommunale vedtagelser af denne type anlægsprojekter medfører dette en finansieringsforpligtelse for Frederiksberg Kloak A/S og en tilhørende opkrævningsret hos selskabets forbrugere til indregning i de fremtidige takster. Denne forpligtelse og tilsvarende opkrævningsret kan forventes at udgøre i niveauet op til 1,2 mia. kr. over en 20 årig periode.

Frederiksberg Vind A/S og Frederiksberg Vedvarende Energi A/S har påtaget sig en reetablerings-forpligtelse af jordstykket på lejet grund, når vindmøllerne skal nedtages.

Derudover har koncernen et eventualaktiv på 72,1 mio. kr. vedrørende værdien af skattemæssige underskud og midlertidige forskelle mellem regnskabsmæssige og skattemæssige værdier af aktiver og forpligtelser i Frederiksberg Kloak A/S, der ikke er aktiveret.

19 Pantsætning og sikkerhedsstillelser

Til sikkerhed for gæld til realkreditinstitutter og kreditinstitutter 115.845 t.kr., er der givet pant i seks vindmøller placeret på lejet grund, hvis regnskabsmæssige værdi pr. 31. december 2019 udgør 206.325 t.kr.

I forbindelse med repoforretninger, hvor værdipapirer deponeres til sikkerhed for gæld, forbliver værdipapirerne i balancen, og det modtagne vederlag indregnes som gæld.

Obligationer deponeret som sikkerhedsstillelse har en kursværdi pr. 31. december 2019 på 170.237 t.kr. (pr. 31. december 2018: 181.409 t.kr.).

Koncernen har derudover ingen sikkerhedsstillelser pr. 31. december 2019.

20

Honorar til generalforsamlingsvalgt revisor

	2019 DKK 1.000	2018 DKK 1.000
Lovpligtig revision	257	380
Andre erklæringsopgaver med sikkerhed	108	181
Andre ydelser	178	199
	543	760

Generalforsamlingsvalgt revisor 2019: ERNST & YOUNG (2018: ERNST & YOUNG)

21

Medarbejderforhold

	2019 DKK 1.000	2018 DKK 1.000
Lønninger	76.617	74.481
Pensioner	8.936	8.966
Andre omkostninger til social sikring	1.481	863
	87.034	84.310

Heraf udgør lønninger til direktion og bestyrelse:

	2019 DKK 1.000	2018 DKK 1.000
Direktion	3.240	1.975
Bestyrelse	305	293

Antal fuldtidsbeskæftigede medarbejdere:

	2019 antal personer	2018 antal personer
Gennemsnitlige for regnskabsåret	155	152
Ultimo året	160	164

Direktionsvederlaget indeholder omkostninger på 1,2 mio.kr. i forbindelse med, at økonomidirektøren er fratrukket i 2019.

22

Finansielle instrumenter

Selskabet anvender som sikring af fremtidige pengestømme renteswaps som sikringsinstrument. Dette betyder, at variable rentebetalinger omlægges til faste rentebetalinger.

Indregnede transaktioner

Løbetiden på de indgåede renteswaps følger primært de langfristede pengestrømme, som de sikrer.

Sikringsinstrument	Udløbsår	Hovedstol på indgåede renteswaps	Markedsværdi	Værdiregulering indregnet i egenkapital	Årets værdiregulering indregnet i egenkapital før udskudt skat
Renteswap	2023	33.143	-274	-213	-318
Renteswap	2034	124.200	-18.187	-14.186	-3.017
Renteswap	2036	131.025	-8.888	-6.933	-6.772
Renteswap	2038	16.700	-1.822	-1.422	-719
		305.068	-29.171	-22.754	-10.826

23 Nærtstående parter og ejerforhold

Bestemmende indflydelse

Koncernens nærtstående parter med bestemmende indflydelse omfatter Frederiksberg Kommune, Smallegade 1, 2000 Frederiksberg som er koncernens ultimative ejer og ejer Frederiksberg Energi A/S 100%.

Betydelig indflydelse

Nærtstående parter med betydelig indflydelse omfatter virksomhedens bestyrelsesmedlemmer (se ledelsespåtegning).

Desuden omfatter moderselskabets nærtstående parter dattervirksomheder, hvor Frederiksberg Energi A/S har bestemmende eller betydelig indflydelse. En oversigt over koncernens dattervirksomheder findes i note 5 i moderdelen.

Transaktioner

Alle transaktioner med nærtstående parter er foretaget på markedsmæssige vilkår.

Ejerforhold

Følgende aktionærer er noteret i selskabets aktionærfortegnelse som ejende minimum 5% af stemmerne eller minimum 5% af aktiekapitalen: Frederiksberg Kommune, Smallegade 1, 2000 Frederiksberg (ejer 100%).

24 Pengestrømsopgørelse - reguleringer for ikke-likvide driftsposter

	2019 DKK 1.000	2018 DKK 1.000
Årets ned- og afskrivninger	72.240	192.036
Finansielle indtægter	-1.962	-2.218
Finansielle omkostninger	14.079	47.148
Andre reguleringer	-425	-521
	83.932	236.445

25 Pengestrømsopgørelse - ændring i driftskapital

	2019 DKK 1.000	2018 DKK 1.000
Ændring i varebeholdninger	389	-1.459
Ændring i tilgodehavender	17.162	-177.444
Ændring i langfristede gældsforpligtigelser i øvrigt	7.982	23.169
Ændring i kortfristede gældsforpligtigelser i øvrigt	5.111	-15.881
Dagsværdireguleringer ført via egenkapitalen mv.	-10.827	1.302
	19.817	-170.313



26

Anvendt regnskabspraksis

Årsrapporten for Frederiksberg Energi A/S for 2019 er udarbejdet i overensstemmelse med årsregnskabslovens bestemmelser for klasse C-virksomheder (stor).

Årsregnskabet for 2019 er aflagt i DKK 1.000.

Koncernregnskabet er påvirket af en ændret klassifikation af omkostninger, som giver et mere retvisende billede af koncernens omkostningsstruktur.

Korrekturen medfører en reduktion af produktionsomkostninger i 2019 på 57.050 tkr. og en tilsvarende stigning i distributionsomkostninger. For 2018 reduceres produktionsomkostninger med 56.176 tkr., mens distributionsomkostninger stiger tilsvarende.

Korrekturen har ingen indvirkning på aktiver, passiver eller resultatet. Der er foretaget tilpasning af hoved- og nøgletalsoversigt.

Konsolideringspraksis

Koncernregnskabet omfatter moderselskabet, Frederiksberg Energi A/S, samt dattervirksomheder, hvori moderselskabet direkte eller indirekte besidder flertallet af stemmerettighederne, eller hvori moderselskabet gennem aktiebesiddelse eller på anden måde har en bestemmende indflydelse. Koncernen omfatter:

- Frederiksberg Energi A/S
- Frederiksberg Fjernvarme A/S
- Frederiksberg Vand A/S
- Frederiksberg Kloak A/S
- Frederiksberg Forsynings Ejendomsselskab A/S
- Frederiksberg Forsyning A/S
- Frederiksberg Bygas A/S
- Frederiksberg Fjernkøling A/S
- Frederiksberg Vind A/S
- Frederiksberg Vedvarende Energi A/S

Ved konsolideringen sammendrages poster af ensartet karakter. Koncerninterne indtægter og omkostninger, aktiebesiddelser, udbytter og mellemværender samt realiserede og urealiserede interne gevinster og tab ved transaktioner mellem de konsoliderede virksomheder elimineres.

Nyerhvervede eller nystiftede virksomheder medtages i koncernregnskabet fra overtagelsestidspunktet/ stiftelsesdagen. Solgte eller afviklede virksomheder indregnes i koncernregnskabet frem til afståelsestidspunktet. Sammenligningstal korrigeres ikke for nyhvervede virksomheder. Fortjeneste/

tab ved salg eller afvikling af dattervirksomheder opgøres som salgssummen eller afviklingssummen med fradrag af den regnskabsmæssige værdi af nettoaktiver inklusive omkostninger til salg eller afvikling.

Afledte finansielle instrumenter

Afledte finansielle instrumenter indregnes første gang i balancen til kostpris og måles efterfølgende til dagsværdi. Positive og negative dagsværdier af afledte finansielle instrumenter indgår i andre tilgodehavender, henholdsvis anden gæld.

Ændring i dagsværdien af afledte finansielle instrumenter, der er klassificeret som og opfylder kriterierne for sikring af dagsværdien af et indregnet aktiv eller en indregnet forpligtelse, indregnes i resultatopgørelsen sammen med ændringer i dagsværdien af det sikrede aktiv eller den sikrede forpligtelse.

Ændring i dagsværdien af afledte finansielle instrumenter, der er klassificeret som og opfylder betingelserne for sikring af fremtidige aktiver og forpligtelser, indregnes i andre tilgodehavender eller anden gæld og i egenkapitalen. Resultater den fremtidige transaktion i indregning af aktiver eller forpligtelser, overføres beløb, som tidligere er indregnet under egenkapitalen til kostprisen for henholdsvis aktivet eller forpligtelsen. Resultater den fremtidige transaktion i indtægter eller omkostninger, overføres beløb, som er indregnet i egenkapitalen, til resultatopgørelsen i den periode, hvor det sikrede påvirker resultatopgørelsen.

For afledte finansielle instrumenter, som ikke opfylder betingelserne for behandling som sikringsinstrumenter, indregnes ændringer i dagsværdi løbende i resultatopgørelsen.

RESULTATOPGØRELSEN

Faktureret omsætning

Alle indtægter indregnes i resultatopgørelsen i takt med, at de indtjenes og baseres på følgende kriterier:

- levering har fundet sted inden regnskabsårets udløb
- der foreligger en forpligtende salgsaftale
- salgsprisen er fastlagt, og på salgstidspunktet er indbetalingen modtaget eller kan med rimelig sikkerhed forventes modtaget.

I omsætningen indgår abonnementsindtægter, årets indtægtsførte investeringsbidrag og indtægter fra salg samt supplerende ydelser som komplementerer kerneprodukterne. Nettoomsætningen indregnes eksklusive moms og afgifter.

Takstmæssig over- eller underdækning

For de selskaber der er underlagt det særlige hvile i sig selv-princip gælder, at omkostninger og indtægter skal balancere, eventuelle forskelle opgøres som årets over- eller underdækning, og skal tilbageføres eller kan opkræves hos forbrugerne ved indregning i efterfølgende års priser. Årets over- eller underdækning indregnes som en korrektionspost

til nettoomsætningen. Regulering til nutidsværdi af regulatoriske aktiver og passiver indgår i nettoomsætningen.

Produktionsomkostninger

Produktionsomkostninger indeholder omkostninger til køb af vand, varme, gas, afskrivninger samt produktionsomkostninger i Frederiksberg Forsyning A/S, der er anvendt til at opnå årets nettoomsætning.

Distributionsomkostninger

Distributionsomkostninger omfatter omkostninger til rensydelse, vedligeholdelse af ledningsnet samt det forbrug af hjælpematerialer, der er anvendt for at opnå nettoomsætningen. Desuden indeholder regnskabsposten afskrivninger på ledningsnettet samt afskrivninger af driftsmidler og inventar.

Administrationsomkostninger

Administrationsomkostninger indeholder omkostninger til administrative ydelser, ledelse, kontorlokaler, kontoromkostninger mv., herunder afskrivninger af driftsmidler og inventar.

Andre driftsindtægter

Andre driftsindtægter indeholder indtægter af sekundær karakter i forhold til virksomhedernes hovedaktivitet.

Finansielle poster

Finansielle indtægter og omkostninger omfatter renter, realiserede og urealiserede kursgevinster og -tab vedrørende værdipapirer samt tillæg og godtgørelse angående selskabsskat. Herudover indgår amortisering af finansielle forpligtelser.

Skat af årets resultat

Moderselskabet og de danske tilknyttede virksomheder er sambeskattede. Den danske selskabsskat fordeles mellem overskuds- og underskudsgivende danske selskaber i forhold til disses skattepligtige indkomst (fuld fordeling med refusion vedrørende skattemæssige underskud).

Moderselskabet fungerer som administrationselskab for sambeskatningskredsen, således at moderselskabet forestår afregning af skatter mv. til de danske skattemyndigheder. De sambeskattede selskaber indgår i acontoskatteordningen.

Skat af årets resultat, som består af årets aktuelle skat og årets udskudte skat, indregnes i resultatopgørelsen med den del, der kan henføres til årets resultat, og direkte på egenkapitalen med den del, der kan henføres til posteringer direkte på egenkapitalen.

BALANCEN

Immaterielle anlægsaktiver

Software måles til kostpris med fradrag af akkumulerede af- og nedskrivninger eller til genindvindingsværdien, såfremt denne er lavere.

Afskrivningsgrundlaget, der opgøres som kostpris reduceret med eventuel restværdi, fordeles lineært over aktivernes forventede brugstid, som udgør 2-5 år.

Materielle anlægsaktiver

Materielle anlægsaktiver, herunder produktionsanlæg, netaktiver, bestående af ledningsnet og transformatorer mv., måles til kostpris med fradrag af akkumulerede af- og nedskrivninger.

Kostpris omfatter anskaffelsesprisen samt omkostninger direkte tilknyttet anskaffelsen indtil det tidspunkt, hvor aktivet er klar til at blive taget i brug. For egne fremstillede aktiver omfatter kostprisen direkte og indirekte omkostninger til lønforbrug, materialer, komponenter og underleverandører.

Renteomkostninger på lån optaget direkte til finansiering af fremstilling af materielle anlægsaktiver indregnes i kostprisen over fremstillingsperioden. Alle indirekte henførbare låneomkostninger indregnes i resultatopgørelsen.

Kostprisen på et samlet aktiv opdeles i separate bestanddele, der afskrives hver for sig, hvis brugstiden på de enkelte bestanddele er forskellige.

Værdien af de materielle anlægsaktiver ved selskabets stiftelse er målt til tilbagediskonteret nedskrevet genanskaffelsespris med fradrag for akkumulerede af- og nedskrivninger.

Afskrivningsgrundlaget, som opgøres som kostpris reduceret med eventuel restværdi, fordeles lineært over aktivernes forventede brugstid, baseret på følgende vurdering af aktivernes forventede brugstider:

Grunde	afskrives ikke
Ledningsnet inkl. transformere m.v.	10 - 75 år
Produktionsanlæg	25 år
Distributionsanlæg	5 - 100 år
Bygninger	10 - 50 år
Andre anlæg, driftsmateriel og inventar	3 - 20 år

Afskrivninger indregnes i resultatopgørelsen under henholdsvis produktions-, distributions- og administrationsomkostninger.

Afskrivningsgrundlaget opgøres under hensyntagen til aktivets restværdi og reduceres med eventuelle nedskrivninger. Afskrivningsperioden og restværdien fastsættes på anskaffelsestidspunktet og revurderes årligt. Overstiger restværdien aktivets regnskabsmæssige værdi, ophører afskrivningen.

Ved ændring i regnskabsperioden eller restværdien indregnes virkningen for afskrivninger fremadrettet som en ændring i regnskabsmæssigt skøn.

Nyanskaffelser med en levetid under 1 år omkostningsføres fuldt ud i anskaffelsesåret. Afskrivninger samt avance og tab ved løbende udskiftning af materielle anlægsaktiver omkostningsføres under henholdsvis distributionsomkostninger og administrationsomkostninger.

Nedskrivning af anlægsaktiver

Den regnskabsmæssige værdi af immaterielle og materielle anlægsaktiver gennemgås årligt for at afgøre, om der er indikation af værdiforringelse ud over det, som udtrykkes ved normal afskrivning. Hvis dette er tilfældet, gennemføres en nedskrivningstest til afgørelse af, om genindvindingsværdien er lavere end den regnskabsmæssige værdi, og der nedskrives til denne lavere genindvindingsværdi.

Genindvindingsværdien for aktivet opgøres som den højeste værdi af nettosalgsprisen og kapitalværdien. Såfremt det ikke er muligt at fastsætte genindvindingsværdien for det enkelte aktiv, vurderes aktiverne samlet i den mindste gruppe af aktiver, hvor der ved en samlet vurdering kan fastsættes en pålidelig genindvindingsværdi.

For aktiver, hvor det ikke er muligt at opgøre nogen kapitalværdi, da aktivet i sig selv ikke genererer fremtidige pengestrømme, vurderes for nedskrivningsbehov sammen med den gruppe af aktiver, hvortil de kan henføres.

Finansielle aktiver

Langfristede finansielle aktiver, der omfatter tilgodehavende forrentning af indskudskapitalen, indregnes og måles til den værdi, hvormed aktivet forventes realiseret ved indregning og opkrævning i taksterne hos forbrugerne.

Kommunale medfinansieringsprojekter

I henhold til Bekendtgørelse om spildevandsforsyningssselskabers medfinansiering af kommunale og private projekter vedrørende tag- og overfladevand kan Frederiksberg Kloak A/S medfinansiere projekter og i taksterne indregne omkostninger, som efter en konkret vurdering er nødvendige af hensyn til klimaprojekters håndtering af tag- og overfladevand, herunder omkostninger til investering, drift og vedligeholdelse, samt omkostninger til reetablering. Projektejer er således ikke spildevandsselskabet, men spildevandsselskabet opnår ved at forpligte til at finansiere projektet en tilsvarende opkrævningsret hos forbrugerne.

Kapitalandele i tilknyttede virksomheder

Kapitalandele i dattervirksomheder måles til kostpris.

Hvis kostprisen overstiger kapitalandelens genindvindingsværdi, nedskrives til denne lavere værdi. Udbytte fra datterselskaber indregnes i resultatopgørelsen. Såfremt der er indikationer på værdiforringelse, foretages der nedskrivningstest af kapitalandelene.

Andre kapitalandele

Andre kapitalandele måles til kostpris på balancedagen.

Varebeholdninger

Varebeholdninger omfatter primært hjælpematerialer, som måles til kostpris efter FIFO-metoden eller nettorealiseringsværdi, hvis denne er lavere. Nettorealiseringsværdien for varebeholdninger opgøres til det beløb, som forventes at kunne indbringes ved salg. Kostpris for hjælpematerialer omfatter købspris med tillæg af hjemtagelsesomkostninger.

Tilgodehavender

Tilgodehavender måles i balancen til amortiseret kostpris eller en lavere nettorealiseringsværdi, hvilket her svarer til pålydende værdi med fradrag af nedskrivning til imødegåelse af tab. Nedskrivninger til tab opgøres på grundlag af en individuel vurdering af de enkelte tilgodehavender samt for tilgodehavender fra salg tillige med en generel nedskrivning baseret på selskabets erfaringer fra tidligere år.

Som følge af de særlige reguleringsmæssige forhold, der gælder for netselskaber, indgår pensionsaktivet i en samlet vurdering af nedskrivningsbehovet for selskabets netaktiver.

Andre tilgodehavender

Andre tilgodehavender indeholder en opkrævningsret over for forbrugerne opstået som følge af, at selskabet medfinansierer Frederiksberg Kommunes klimatilpasningsprojekter. Opkrævningsretten indregnes og måles i kostpris og nedbringes i takt med budgetterede opkrævninger hos forbrugerne.

Periodeafgrænsningsposter

Periodeafgrænsningsposter, indregnet under omsætningsaktiver, omfatter afholdte omkostninger vedrørende efterfølgende regnskabsår.

Værdipapirer

Unoterede værdipapirer måles til dagsværdi på balancedagen.

Børsnoterede værdipapirer måles til dagsværdi på balancedagen. Ændringer i dagsværdien indregnes løbende i resultatopgørelsen under finansielle indtægter eller omkostninger.

Udbytte fra værdipapirer indregnes i takt med, at der erhverves endelig ret hertil.

Udbytte

Udbytte indregnes som en forpligtelse på tidspunktet for vedtagelse på generalforsamlingen. Udbytte, som ledelsen foreslår uddelt for regnskabsåret, vises som en særskilt post under egenkapitalen.

Selskabsskat og udskudt skat

Aktuelle skatteforpligtelser og tilgodehavende aktuel skat indregnes i balancen som tilgodehavende, hvis der er betalt for meget i acontoskat, og som gældsforpligtelse, hvis der er betalt for lidt i acontoskat.

Udskudt skat måles efter den balanceorienterede gælds metode af alle midlertidige forskelle mellem regnskabsmæssig og skattemæssig værdi af aktiver og forpligtelser. I de tilfælde, hvor opgørelse af skatteværdien kan foretages efter alternative beskatningsregler, måles udskudt skat på grundlag af den planlagte anvendelse af aktivet henholdsvis afvikling af forpligtelsen.

Udskudte skatteaktiver, herunder skatteværdien af fremførselsberettigede skattemæssige underskud, måles til den værdi, hvortil aktivet forventes at kunne realiseres, enten ved udligning i skat af fremtidig indtjening eller ved modregning i udskudte skatteforpligtelser inden for samme juridiske skatteenhed og jurisdiktion.

Der foretages regulering af udskudt skat vedrørende foretagne eliminerings af urealiserede koncerninterne avancer og tab.

Hensatte forpligtelser

Hensatte forpligtelser indregnes, når koncernen som følge af en begivenhed indtruffet før eller på balancedagen har en retlig eller faktisk forpligtelse, og det er sandsynligt, at der må afgives økonomiske fordele for at indfri forpligtelsen.

Hensatte forpligtelser måles til nettorealiseringsværdi eller dagsværdi. Hvis opfyldelse af forpligtelsen tidsmæssigt forventes at ligge langt ude i fremtiden, måles forpligtelsen til dagsværdi.

Finansielle gældsforpligtelser

Fastforrentede lån, der forventes holdt til udløb, indregnes ved låneoptagelsen til det modtagne provenu med fradrag af afholdte transaktionsomkostninger. I efterfølgende perioder måles lånene til amortiseret kostpris, således at forskellen mellem provenuet og den nominelle værdi (kurstab) indregnes i resultatopgørelsen over låneperioden.

Øvrige gældsforpligtelser måles til amortiseret kostpris, der i alt væsentlighed svarer til nominal værdi.

Under anden gæld indregnes herudover dagsværdi for afledte finansielle instrumenter med negativ dagsværdi.

Gældsforpligtelser opstået som følge af, at selskabet medfinansierer Frederiksberg Kommunes klimatilpasningsprojekter indregnes og måles til kostpris. Betalingsforpligtelsen nedbringes i takt med budgetterede betalinger vedrørende klimatilpasningsprojekter.

Takstmæssig over- eller underdækning

Den reguleringsmæssige over- eller underdækning henholdsvis tilbagebetales til forbrugerne henholdsvis opkræves over for forbrugerne i de fremtidige takster. Denne over- eller underdækning indregnes i balancen under gældsforpligtelser eller tilgodehavender og beløbet indregnes til nutidsværdien af de fremtidige betalinger.

Periodeafgrænsningsposter

Periodeafgrænsningsposter opført som forpligtelser udgøres af modtagne betalinger vedrørende indtægter i de efterfølgende år. Investeringsbidrag opføres under posten og indtægtsføres i takt med, at anlægsudgifterne herved afskrives.

PENGESTRØMSOPGØRELSE

Pengestrømsopgørelsen viser koncernens pengestrømme for året opdelt på drifts-, investerings- og finansieringsaktivitet, årets forskydning i likvider samt koncernens likvider ved årets begyndelse og slutning.

Det er undladt at udarbejde særskilt pengestrømsopgørelse for moderselskabet, idet moderselskabets pengestrømme er indeholdt i pengestrømsopgørelsen for koncernen.

Likviditetsvirkningen af køb og salg af virksomheder vises separat under pengestrømme fra investeringsaktivitet. I pengestrømsopgørelsen indregnes pengestrømme af købte virksomheder fra købstidspunktet, og pengestrømme vedrørende solgte virksomheder indregnes frem til salgstidspunktet.

Pengestrøm fra driftsaktivitet

Pengestrømme fra driftsaktiviteten opgøres som koncernresultatet reguleret for ikke kontante resultatposter som af- og nedskrivninger, hensættelser samt ændring i driftskapitalen, renteindbetalinger og udbetalinger og betalt selskabsskat. Driftskapitalen omfatter omsætningsaktiver minus kortfristede gældsforpligtelser eksklusiv de poster, der indgår i likvider.

Pengestrøm fra investeringsaktivitet

Pengestrømme fra investeringsaktiviteten omfatter pengestrømme fra køb og salg af immaterielle, materielle og finansielle anlægsaktiver.

Pengestrøm fra finansieringsaktivitet

Pengestrømme fra finansieringsaktiviteten omfatter pengestrømme fra optagelse og tilbagebetaling af langfristede gældsforpligtelser samt udbyttebetaling til selskabsdeltagere.

Likvider

Likvide midler består af regnskabsposten "Likvide beholdninger" og "Værdipapirer" under omsætningsaktiver.

"Værdipapirer" består af kortfristede værdipapirer med ubetydelig risiko for værdiændringer, som uden hindring kan omsættes til likvide beholdninger.

Pengestrømsopgørelsen kan ikke udledes alene af det offentliggjorte regnskabsmateriale.

SEGMENTOPLYSNINGER

Omsætningen oplyses alene på forretningssegmenter. Forretningssegmenterne udføres alene på Frederiksberg. På baggrund heraf er det ikke relevant at anføre oplysninger om geografiske markeder i selskabets årsregnskab.

Segmentoplysningerne følger selskabets regnskabspraksis, risici og interne økonomistyring.

**BEREGNINGSMETODE FOR HOVED- OG NØGLETAL**

De i hoved- og nøgletaloversigten anførte nøgletal er beregnet således:

Overskudsgrad	=	$\frac{\text{Resultat før finansielle poster} \times 100}{\text{Nettoomsætning}}$
Afkastningsgrad	=	$\frac{\text{Resultat før finansielle poster} \times 100}{\text{Samlede aktiver}}$
Soliditetsgrad	=	$\frac{\text{Egenkapital ultimo} \times 100}{\text{Samlede aktiver}}$
Egenkapitalforrentning	=	$\frac{\text{Årets resultat} \times 100}{\text{Gennemsnitlig egenkapital}}$
Effektiv skatteprocent	=	$\frac{\text{Skat af årets resultat}}{\text{Resultat før skat}}$
Finansiell gearing	=	$\frac{\text{Netto rentebærende gæld}}{\text{Egenkapital}}$

Årsregnskab - moderselskab

Resultatopgørelse 1. januar - 31. december 2019

	Note	2019 DKK 1.000	2018 DKK 1.000
Administrationsomkostninger		-451	-442
Resultat af ordinær primær drift		-451	-442
Andre driftsindtægter		2	5
Resultat før finansielle poster		-449	-437
Udbytte fra datterselskaber		7.000	1.000
Nedskrivning af finansielle aktiver		0	-21.910
Finansielle indtægter	2	1.720	2.734
Finansielle omkostninger	3	-4.077	-8.393
Resultat før skat		4.194	-27.006
Skat af årets resultat	4	617	522
Årets resultat		4.811	-26.484

Årsregnskab - moderselskab

Balance pr. 31. december 2019

Aktiver	Note	2019 DKK 1.000	2018 DKK 1.000
Kapitalandele i dattervirksomheder	5	1.455.870	1.455.870
Finansielle anlægsaktiver		1.455.870	1.455.870
Anlægsaktiver i alt		1.455.870	1.455.870
Tilgodehavender hos tilknyttede virksomheder	6	67.853	78.368
Andre tilgodehavender		65	19
Tilgodehavende sambeskatningsbidrag		1.281	428
Tilgodehavender		69.199	78.815
Værdipapirer	7	33.519	36.725
Værdipapirer		33.519	36.725
Likvide beholdninger		115	2.265
Omsætningsaktiver i alt		102.833	117.805
Aktiver i alt		1.558.703	1.573.675

Årsregnskab - moderselskab

Balance pr. 31. december 2019

Passiver	Note	2019 DKK 1.000	2018 DKK 1.000
Virksomhedskapital		357.293	357.293
Overført resultat		1.053.127	1.050.669
Egenkapital	8	1.410.420	1.407.952
Kreditinstitutter		95.400	102.600
Langfristede gældsforpligtelser	9	95.400	102.600
Kreditinstitutter	9	28.287	41.468
Gæld til tilknyttede virksomheder		6.037	6.021
Anden gæld		18.559	15.624
Kortfristede gældsforpligtelser		52.883	63.113
Gældsforpligtelser i alt		148.283	165.713
Passiver i alt		1.558.703	1.573.675
Medarbejderforhold	12		
Regnskabsmæssige skøn og vurderinger	1		
Eventualposter mv.	10		
Pantsætninger og sikkerhedsstillelser	11		
Finansielle instrumenter	13		
Nærtstående parter og ejerforhold	14		
Resultatdisponering	15		

Årsregnskab - moderselskab

Egenkapitalopgørelse

	Virksomhedskapital DKK 1.000	Overført resultat DKK 1.000	I alt DKK 1.000
Egenkapital 1. januar 2019	357.293	1.050.669	1.407.962
Regulering af sikringsinstrumenter til dagsværdi	0	-2.353	-2.353
Årets resultat	0	4.811	4.811
Egenkapital 31. december 2019	357.293	1.053.127	1.410.420

	Virksomhedskapital DKK 1.000	Overført resultat DKK 1.000	I alt DKK 1.000
Egenkapital 1. januar 2018	357.293	1.076.821	1.434.114
Regulering af sikringsinstrumenter til dagsværdi	0	332	332
Årets resultat	0	-26.484	-26.484
Egenkapital 31. december 2018	357.293	1.050.669	1.407.962

Årsregnskab - moderselskab

Noter

1 Regnskabsmæssige skøn og vurderinger

Ved opgørelsen af den regnskabsmæssige værdi af visse aktiver og forpligtelser kræves skøn over, hvorledes fremtidige begivenheder påvirker værdien af disse aktiver og forpligtelser på balancedagen.

De anvendte skøn er baseret på forudsætninger, som ledelsen vurderer er forsvarlige, men som i sagens natur er usikre og uforudsigelige. Forudsætningerne kan være ufuldstændige eller unøjagtige eller uventede begivenheder eller omstændigheder kan opstå. Desuden er virksomheden underlagt risici og usikkerheder, som kan føre til, at de faktiske resultater afviger fra disse skøn.

Særlige risici for Frederiksberg Energi-koncernen er omtalt i ledelsesberetningen side 13.

De regnskabsmæssige skøn og vurderinger, som ledelsen anser for væsentlige, er bl.a. koncernens indregning af udskudte skatteaktiver. Koncernen indregner udskudte skatteaktiver, herunder skatteværdien af fremførelsesberettigede skattemæssige underskud, såfremt ledelsen vurderer, at det er sandsynligt, at der vil være tilstrækkeligt skattepligtig indkomst tilstede i fremtiden, som de midlertidige forskelle og uudnyttede skattemæssige underskud kan modregnes i. Denne vurdering er baseret på budgetter og forretningsplaner for de kommende år.

2 Finansielle indtægter

	2019 DKK 1.000	2018 DKK 1.000
Renteindtægter tilknyttede virksomheder	1.407	2.522
Andre finansielle indtægter	313	212
	1.720	2.734

3 Finansielle omkostninger

	2019 DKK 1.000	2018 DKK 1.000
Tab på finansielle aktiver	0	3.723
Finansielle omkostninger tilknyttede virksomheder	15	25
Andre finansielle omkostninger	3.967	4.184
Kursreguleringer omkostninger	95	461
	4.077	8.393

4 Skat af årets resultat	2019 DKK 1.000	2018 DKK 1.000
Årets aktuelle skat	-1.281	-429
Regulering af skat vedrørende tidligere år	664	-93
Årets skat i alt	-617	-522

Skat af årets resultat fordeles således:

Beregnet 22% skat af årets resultat før skat	923	-5.941
Skatteeffekt af:		
Skat ikke fradragsberettigede omkostninger og ikke skattepligtige indtægter	-1.540	5.419
	-617	-522

5 Kapitalandele i dattervirksomheder	2019 DKK 1.000	2018 DKK 1.000
Kostpris 1. januar 2019	1.477.780	1.477.780
Tilgang i årets løb	0	0
Kostpris 31. december 2019	1.477.780	1.477.780

Værdireguleringer 1. januar 2019	-21.910	0
Årets nedskrivning	0	-21.910
Værdireguleringer 31. december 2019	-21.910	-21.910

Regnskabsmæssig værdi 31. december 2019	1.455.870	1.455.870
--	------------------	------------------

Kapitalandele i tilknyttede virksomheder specificerer sig således:

Navn	Hjemsted	Ejerandel	Egenkapital	Årets resultat
Frederiksberg Forsyning A/S	Frederiksberg	100%	25.469	5.178
Frederiksberg Fjernvarme A/S	Frederiksberg	100%	276.692	-20.349
Frederiksberg Kloak A/S	Frederiksberg	100%	960.291	2.297
Frederiksberg Vand A/S	Frederiksberg	100%	171.299	5.180
Frederiksberg Bygas A/S	Frederiksberg	100%	15.706	2.345
Frederiksberg Fjernkøling A/S	Frederiksberg	100%	29.970	258
Frederiksberg Vind A/S	Frederiksberg	100%	39.930	4.234
Frederiksberg Forsynings Ejendomsselskab A/S	Frederiksberg	100%	54.313	6.754
Frederiksberg Vedvarende Energi A/S	Frederiksberg	100%	23.215	8.183
			1.596.885	14.080

Alle søsterselskaberne har hjemsted på Stæhr Johansens Vej 38, 2000 Frederiksberg.

Kapitalandele i datterselskaber indregnes til kostpris.

6 Tilgodehavender	2019 DKK 1.000	2018 DKK 1.000
Af de samlede tilgodehavender hos tilknyttede virksomheder forfalder følgende beløb til betaling mere end 1 år efter regnskabsårets udløb.	29.182	38.202
	29.182	38.202

7 Værdipapirer	2019 DKK 1.000	2018 DKK 1.000
Obligationer	33.519	36.725
	33.519	36.725

Obligationer deponeret som sikkerhedsstillelse (kursværdi) pr. 31. december 2019 t.kr. 21.087 (31. december 2018: t.kr. 34.268)
Værdipapirer og investeringsbeviser optages til dagsværdi og regulering foretages over resultatopgørelsen.

8 Egenkapital					
Virksomhedskapitalen består af 357.293 aktier à nominelt DKK 1.000. Ingen aktier er tillagt særlige rettigheder. Virksomhedskapitalen har udviklet sig således:	2019 DKK 1.000	2018 DKK 1.000	2017 DKK 1.000	2016 DKK 1.000	2015 DKK 1.000
Selskabskapital 1. januar	357.293	357.293	357.293	357.293	357.293
Selskabskapital	357.293	357.293	357.293	357.293	357.293

9 Langfristede gældsforpligtelser

Afdrag, der forfalder inden for 1 år, er opført under kortfristede gældsforpligtelser. Øvrige forpligtelser er indregnet under langfristede gældsforpligtelser. Gældsforpligtelserne forfalder efter nedenstående orden:

Kreditinstitutter	2019 DKK 1.000	2018 DKK 1.000
Efter 5 år	66.600	73.800
Mellem 1 og 5 år	28.800	28.800
Langfristet del	95.400	102.600
Øvrig kortfristet gæld til kreditinstitutter	28.287	41.468
Kortfristet del	28.287	41.468
	123.687	144.068

Lån i kreditinstitutter indregnes ved låneoptagelse til det modtagne provenue efter fradrag af afholdte transaktionsomkostninger. I efterfølgende perioder måles de finansielle forpligtelser til amortiseret kostpris.

10 Eventualposter mv.

Selskabet har stillet kaution for datterselskabet Frederiksberg Vedvarende Energi A/S' realkreditlån med en hovedstol på t.kr. 112.084. Restgælden udgør pr. 31. december 2019 t.kr. 93.562.

Selskabet har stillet kaution for datterselskabet Frederiksberg Vind A/S' lån hos hos selskabets kreditinstitut. Restgælden udgør pr. 31. december 2019 t.kr. 22.283.

Selskabet er som administrationselskab sambeskattet med øvrige danske selskaber i Frederiksberg Energi-koncernen, og hæfter ubegrænset og solidarisk med øvrige sambeskattede selskaber inden for sambeskatningskredsen. Skyldige selskabsskatter inden for sambeskatningskredsen udgør pr. 31. december 2019 0 t.kr.

Eventuelle senere korrektioner af den skattepligtige sambeskatningsindkomst vil kunne medføre, at selskabets hæftelse udgør et større beløb. Koncernen som helhed hæfter ikke over for andre.

Koncernens danske selskaber hæfter solidarisk for fællesregistrering af moms.

Kontraktlige forpligtelser

Mellem selskabet og Frederiksberg Forsyning A/S er der indgået en serviceaftale, efter hvilken Frederiksberg Forsyning A/S mod honorar stiller ressourcer til rådighed for realisering af selskabets drift, herunder personale.



11 Pantsætninger og sikkerhedsstillelser

I forbindelse med repoforretninger, hvor værdipapirer deponeres til sikkerhed for gæld, forbliver værdipapirerne i balancen, og det modtagne vederlag indregnes som gæld.

Obligationer deponeret som sikkerhedsstillelse har en kursværdi pr. 31. december 2019 på 21.087 t.kr. (pr. 31. december 2018: 34.268 t.kr.).

12 Medarbejderforhold

Frederiksberg Energi A/S har ingen ansatte. Alt personale stilles til rådighed af Frederiksberg Forsyning A/S i henhold til den indgåede serviceaftale, se note 10.

Der er i regnskabsåret 2019 udbetalt vederlag til bestyrelsen på t.kr. 134 og direktion kr. 0.

13 Finansielle instrumenter

Selskabet anvender som sikring af fremtidige pengestømme renteswaps som sikringsinstrument. Dette betyder, at variable rentebetalinger omlægges til faste rentebetalinger.

Indregnede transaktioner

Løbetiden på de indgåede renteswaps følger primært de langfristede pengestrømme, som de sikrer.

Sikringsinstrument	Udløbsår	Hovedstol på indgåede renteswaps DKK 1.000	Markedsværdi DKK 1.000	Værdiregulering indregnet i egenkapital DKK 1.000	Årets værdiregulering indregnet i egenkapital efter udskudt skat DKK 1.000
Renteswap	2034	124.200	-18.187	-14.186	-2.353
		124.200	-18.187	-14.186	-2.353

14 Nærtstående parter og ejerforhold

Bestemmende indflydelse

Selskabets nærtstående parter med bestemmende indflydelse omfatter Frederiksberg Kommune, Smallegade 1, 2000 Frederiksberg som er koncernens ultimative ejer og ejer Frederiksberg Energi A/S 100%.

Øvrige nærtstående parter

Nærtstående parter med betydelige indflydelse omfatter virksomhedens bestyrelsesmedlemmer (se ledelsespåtegning).

Desuden omfatter moderselskabets nærtstående parter dattervirksomheder, hvor Frederiksberg Energi A/S har bestemmende eller betydelig indflydelse. En oversigt over koncernens dattervirksomheder findes i note 5.

Transaktioner

Alle transaktioner med nærtstående parter er foretaget på markedsmæssige vilkår.

Ejerforhold

Følgende kapitalejer er noteret i selskabets ejerbog som ejende minimum 5% af stemmerne eller minimum 5% af selskabskapitalen:

Frederiksberg Kommune, Smallegade 1, 2000 Frederiksberg (ejer 100%).

15 Resultatdisponering

	2019 DKK 1.000	2018 DKK 1.000
Overført resultat	4.811	-26.484
Årets skat i alt	4.811	-26.484

16 Anvendt regnskabspraksis

Den anvendte regnskabspraksis for Frederiksberg Energi A/S moderselskab for 2019 er identisk med den anvendte regnskabspraksis for koncernregnskabet.



Penneo dokumentnøgle: 5ABLZ-6C15-244XU-4K / FA-30-1ZCMV



Frederiksberg Forsyning

- en virksomhed i Frederiksberg Kommune

Stæhr Johansens Vej 38-40
2000 Frederiksberg
+45 38 18 50 00
ff@frb-forsyning.dk
CVR-nr. 28500734

www.frb-forsyning.dk

PENNEO

Underskrifterne i dette dokument er juridisk bindende. Dokumentet er underskrevet via Penneo™ sikker digital underskrift. Underskrivernes identiteter er blevet registeret, og informationerne er listet herunder.

“Med min underskrift bekræfter jeg indholdet og alle datoer i dette dokument.”

Stig Henneberg

Adm. direktør

På vegne af: Frederiksberg Energi A/S

Serienummer: PID:9208-2002-2-237438862601

IP: 131.165.xxx.xxx

2020-05-20 13:41:29Z

NEM ID 

Thyge Enevoldsen

Bestyrelse

På vegne af: Frederiksberg Energi A/S

Serienummer: PID:9208-2002-2-537962979461

IP: 131.165.xxx.xxx

2020-05-20 14:13:47Z

NEM ID 

Gunvor Holm Wibroe

Bestyrelse

På vegne af: Frederiksberg Energi A/S

Serienummer: PID:9208-2002-2-705608424994

IP: 131.165.xxx.xxx

2020-05-20 14:58:33Z

NEM ID 

Flemming Brank

Bestyrelse

På vegne af: Frederiksberg Energi A/S

Serienummer: PID:9208-2002-2-556945040900

IP: 131.165.xxx.xxx

2020-05-20 18:20:05Z

NEM ID 

Lise Lotte Lindboe

Medarb.valgt

På vegne af: Frederiksberg Energi A/S

Serienummer: PID:9208-2002-2-435039587355

IP: 85.233.xxx.xxx

2020-05-20 20:21:48Z

NEM ID 

Charles Hill Chukwuani

Medarb.valgt

På vegne af: Frederiksberg Energi A/S

Serienummer: PID:9208-2002-2-205571268878

IP: 2.104.xxx.xxx

2020-05-22 13:50:50Z

NEM ID 

Susanna Sara Finkielman

Medarb.valgt

På vegne af: Frederiksberg Energi A/S

Serienummer: PID:9208-2002-2-289629700733

IP: 93.167.xxx.xxx

2020-05-23 09:47:18Z

NEM ID 

Lone Bruun Loklindt

Bestyrelse

På vegne af: Frederiksberg Energi A/S

Serienummer: PID:9208-2002-2-745365375920

IP: 131.165.xxx.xxx

2020-05-24 14:22:57Z

NEM ID 

Penneo dokumentnøgle: 5ABLZ-6CE45-1FWXU-FK3TI-EAGB0-1ZCMV

Dette dokument er underskrevet digitalt via **Penneo.com**. Signeringsbeviserne i dokumentet er sikret og valideret ved anvendelse af den matematiske hashværdi af det originale dokument. Dokumentet er låst for ændringer og tidsstempelt med et certifikat fra en betroet tredjepart. Alle kryptografiske signeringsbeviser er indlejret i denne PDF, i tilfælde af de skal anvendes til validering i fremtiden.

Sådan kan du sikre, at dokumentet er originalt

Dette dokument er beskyttet med et Adobe CDS certifikat. Når du åbner dokumentet

i Adobe Reader, kan du se, at dokumentet er certificeret af **Penneo e-signature service** <penneo@penneo.com>. Dette er din garanti for, at indholdet af dokumentet er uændret.

Du har mulighed for at efterprøve de kryptografiske signeringsbeviser indlejret i dokumentet ved at anvende Penneos validator på følgende websted: <https://penneo.com/validate>

PENNEO

Underskrifterne i dette dokument er juridisk bindende. Dokumentet er underskrevet via Penneo™ sikker digital underskrift. Underskrivernes identiteter er blevet registeret, og informationerne er listet herunder.

“Med min underskrift bekræfter jeg indholdet og alle datoer i dette dokument.”

Helle Sjelle

Bestyrelse

På vegne af: Frederiksberg Energi A/S

Serienummer: PID:9208-2002-2-809674662592

IP: 131.165.xxx.xxx

2020-05-24 22:31:31Z

NEM ID 

Simon Aggesen

Formand

På vegne af: Frederiksberg Energi A/S

Serienummer: CVR:11259979-RID:88482465

IP: 131.165.xxx.xxx

2020-05-25 07:27:20Z

NEM ID 

Troels Næraa Smith

Medarb.valgt

På vegne af: Frederiksberg Energi A/S

Serienummer: PID:9208-2002-2-011752552873

IP: 93.167.xxx.xxx

2020-05-25 07:31:17Z

NEM ID 

Laura Toftgaard Lindahl

Bestyrelse

På vegne af: Frederiksberg Energi A/S

Serienummer: PID:9208-2002-2-209046804360

IP: 152.115.xxx.xxx

2020-05-25 10:04:52Z

NEM ID 

Finn Thomassen

Statsautoriseret revisor

På vegne af: Ernst & Young P/S

Serienummer: CVR:30700228-RID:1267190618790

IP: 145.62.xxx.xxx

2020-05-25 12:00:43Z

NEM ID 

Michael N. C. Nielsen

Statsautoriseret revisor

På vegne af: Ernst & Young P/S

Serienummer: CVR:30700228-RID:1278656398902

IP: 188.177.xxx.xxx

2020-05-25 17:02:06Z

NEM ID 

Jacob Sparre Christiansen

Dirigent

På vegne af: Frederiksberg Energi A/S

Serienummer: PID:9208-2002-2-149447221071

IP: 176.22.xxx.xxx

2020-05-28 06:48:34Z

NEM ID 

Penneo dokumentnøgle: 5ABLZ-6CE4S-1FWXU-FK3TI-EAGB0-1ZCMV

Dette dokument er underskrevet digitalt via **Penneo.com**. Signeringsbeviserne i dokumentet er sikret og valideret ved anvendelse af den matematiske hashværdi af det originale dokument. Dokumentet er låst for ændringer og tidsstempelt med et certifikat fra en betroet tredjepart. Alle kryptografiske signeringsbeviser er indlejret i denne PDF, i tilfælde af de skal anvendes til validering i fremtiden.

Sådan kan du sikre, at dokumentet er originalt

Dette dokument er beskyttet med et Adobe CDS certifikat. Når du åbner dokumentet

i Adobe Reader, kan du se, at dokumentet er certificeret af **Penneo e-signature service** <penneo@penneo.com>. Dette er din garanti for, at indholdet af dokumentet er uændret.

Du har mulighed for at efterprøve de kryptografiske signeringsbeviser indlejret i dokumentet ved at anvende Penneos validator på følgende websted: <https://penneo.com/validate>